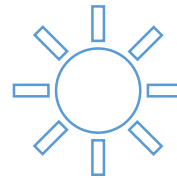




Projet de développement d'un champ photovoltaïque au sol

Commune de Francheleins (01)





Historique du site

La zone d'étude se situe au lieu-dit «Grand Rivollet» sur la commune de Francheleins dans l'Ain (01).

La zone a été choisie pour développer un projet photovoltaïque au sol de part l'utilisation précédente du terrain.

Tout d'abord, une carrière de pierre, calcaire, gypse et craie a été exploitée de 1973 à 1986. Une fiche BASIAS est disponible : [https://fiches-
risques.brgm.fr/georisques/basias-detaillee/RHA0104280](https://fiches-risques.brgm.fr/georisques/basias-detaillee/RHA0104280)

Elle mentionne l'exploitation de la carrière uniquement sur les parcelles au dessus de la zone d'étude. Cependant les vues aériennes semblent attester d'un débordement sur la zone d'étude (voir photos aériennes par la suite).

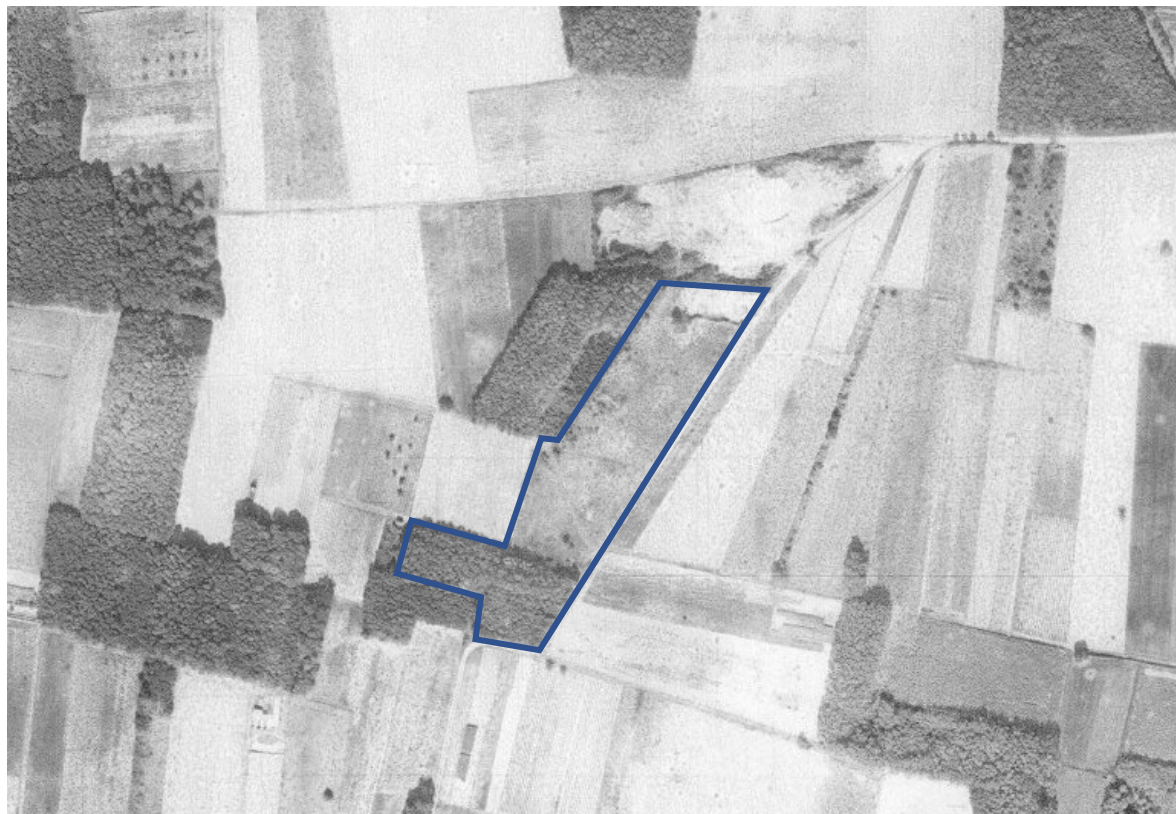
A la fermeture de la carrière en 1986, le terrain a été reconverti en auto-cross. Il a été utilisé jusqu'en 2012, pendant environ 30 ans.

A partir de 2012, le terrain d'auto-cross a fermé. Un entrepreneur a loué toutes les parcelles pour un dépôt de matériaux liée à son activité dans les travaux publics. Cependant, la zone est trop grande pour lui et il utilise seulement la partie nord (en dehors de la zone d'étude).

La zone d'étude du projet reste à l'abandon sans usage.

Enfin l'extrémité de la partie sud de la zone d'étude était boisée. La parcelle a été défrichée il y a environ 3 ans. Un remblai a été fait.

Historique du site



03/10/1971 – Zone d'étude en bleu.

Carrière en cours d'ouverture. Zone boisée tout au sud.



16/09/1978 – Zone d'étude en bleu.

Carrière en fonctionnement. Parcelle boisée au sud.

Historique du site



25/06/1986 – Zone d'étude en bleu.

Fin d'exploitation de la carrière.



29/07/1992 – Zone d'étude en bleu.

Reconversion du site en terrain d'auto-cross.

Historique du site



18/06/1994 – Zone d'étude en bleu.

Terrain d'auto-cross et parcelle au sud boisée.



19/05/2005 – Zone d'étude en bleu.

Terrain d'auto-cross et parcelle au sud boisée.

Historique du site



16/09/2012 – Zone d'étude en bleu.

Terrain d'auto-cross et parcelle au sud boisée



09/2016 – Zone d'étude en bleu.

Reconversion de la partie au nord de la zone d'étude en dépôt de matériaux pour un entrepreneur privé. La zone du projet PV demeure à l'abandon.

Historique du site



04/2020 – Zone d'étude en bleu.

La parcelle au sud est déboisée par le propriétaire.



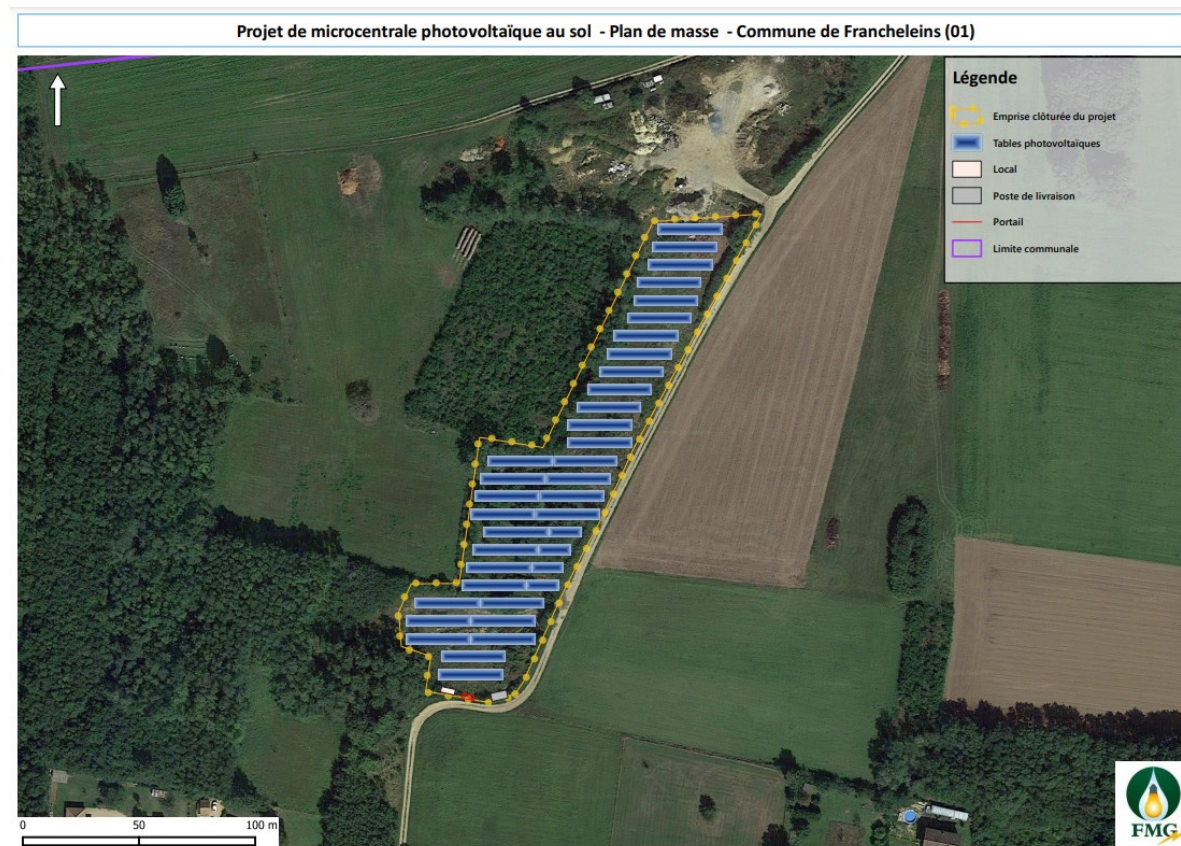
09/2021 – Zone d'étude en bleu.

La zone d'étude s'enfriche et demeure à l'abandon.

Nature du projet

Caractéristiques du projet :

Emprise clôturée	1,086 ha
Puissance estimée de la centrale	999 kWc
Production envisagée	1220 MWh/an
Nombre de panneaux	1680
Espacement entre les tables	3 mètres
Hauteur sous panneaux / Inclinaison / hauteur point haut	80 cm / 20 ° / 2,5 m à 2,8 m
Equivalent besoins commune	20 % (données Enedis 2021)





Nature du projet

Caractéristiques du projet :

Tables inclinées à 20°, supportant les panneaux photovoltaïques pour une surface projetée au sol de 4513 m².

Sous réserve d'une étude de sol compatible, les tables sont ancrées au sol à l'aide de pieux battus à une profondeur de 80 cm.

Hauteur minimale des tables : 80 cm

Hauteur maximale des tables : entre 2,5 et 3 mètres

Espacement entre les rangées : environ 3 mètres

Modules photovoltaïques espacées entre eux de 2 cm pour préserver l'écoulement des eaux pluviales.

Un poste de livraison, d'emprise au sol de 25 m², enfoncé dans le sol, déposé sur tout-venant et lit de sable. Un local sera également construit.

Mise en place de gaines enterrées pour le câblage électrique du parc.

Linéaire de clôture : 600 m.

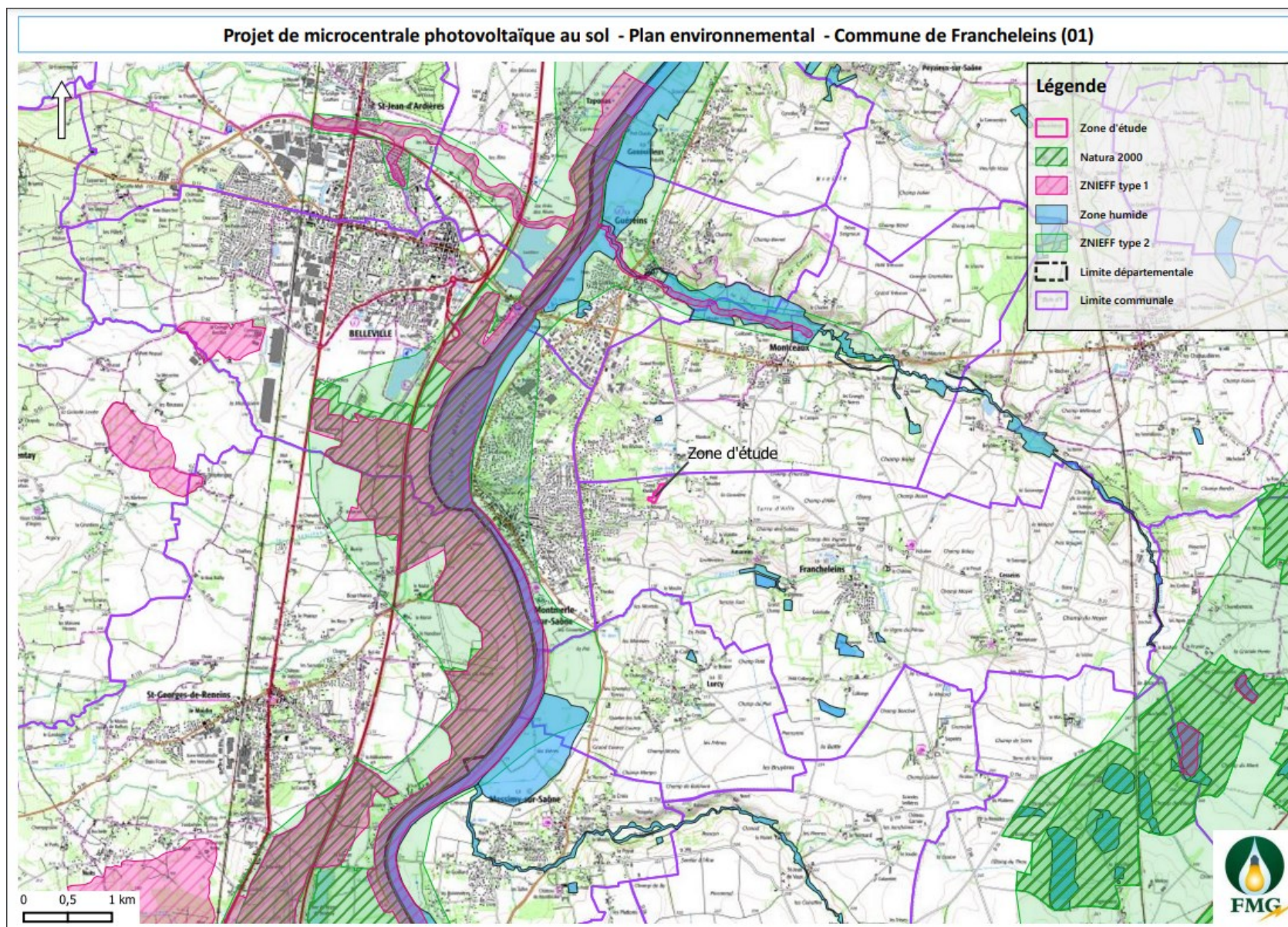
Clôture équipée de passage petite faune terrestre de 20x20cm tous les 15m

Aucune pistes imperméabilisés construites. Utilisation des chemins existants.

Entretien du site par débroussaillage mécanique (sans produits nocifs pour l'environnement)

Démantèlement de l'ensemble des installations et une remise en état du site à la fin de la durée d'exploitation prévue sur 30 ans

Synthèse des enjeux environnementaux connus





Synthèse des enjeux environnementaux connus

Contexte environnemental :

Zone d'étude située au sein d'aucun ensemble environnementaux.

Natura 2000 les plus proches :

- « La Dombes » ZPS et ZSC à 6,4 km du projet
- « Val de Saône » ZSC à 1,8 km du projet

ZNIEFF les plus proches :

- « Val de Saône méridional » type 2 à 1,3 km
- « Lit majeur de la Saône » type 1 à 1,8 km
- « Partie aval du ruisseau de la Callone » type 1 à 2 km
- « Etangs de la Dombes » type 1 à 6,4 km

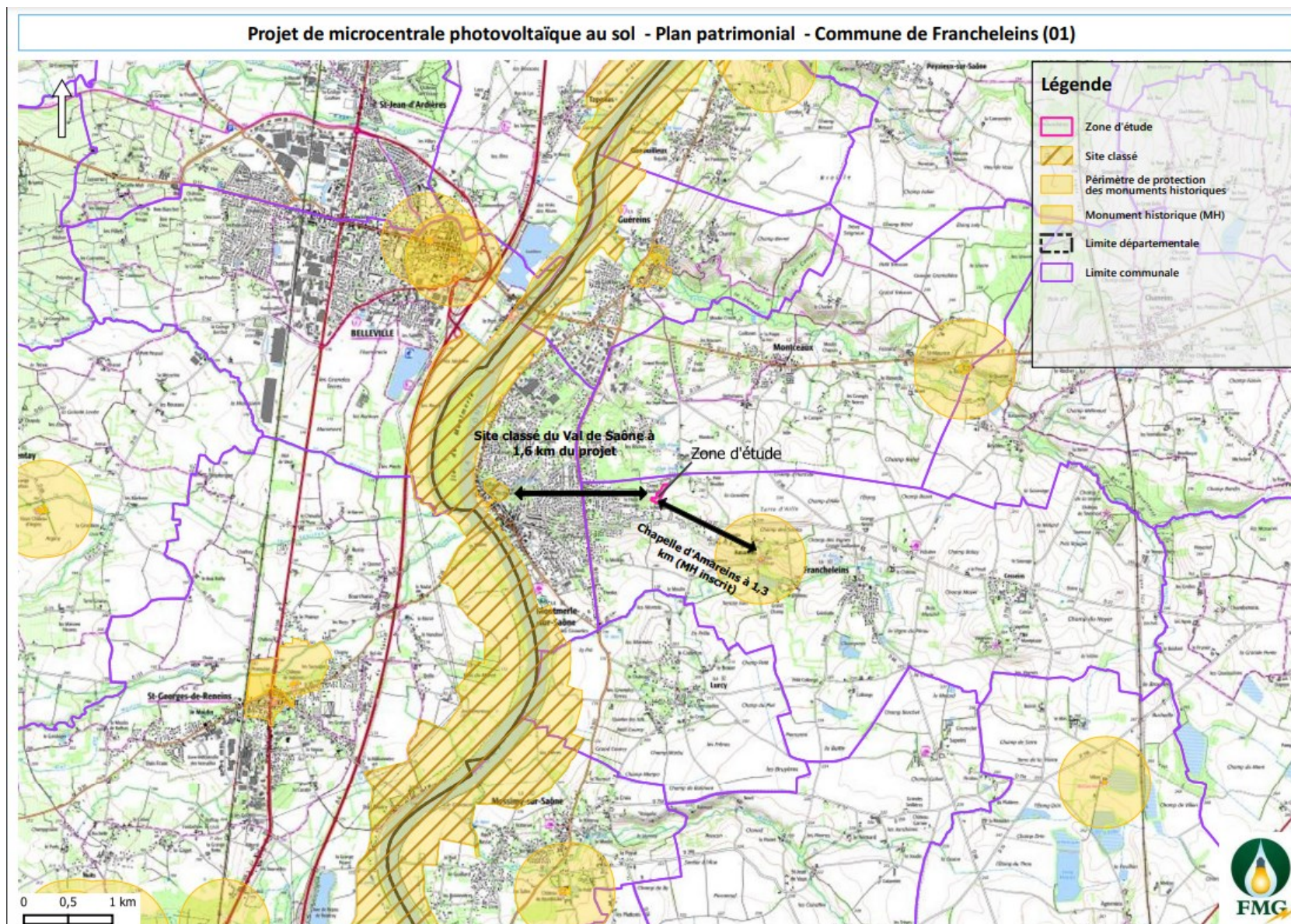
Aucun arrêté de protection du biotope à moins de 10 km de la zone d'étude

Aucune réserves naturelles nationales ou régionales à moins de 10 km du projet.

Zone d'étude non située dans un réservoir ou un corridor de biodiversité de la trame verte et bleue.

Selon l'inventaire départemental de l'Ain, la zone humide la plus proche correspond à la mare "de les Rivaux" à 700 m au nord du site.

Synthèse des enjeux paysagers connus





Synthèse des enjeux connus

Contexte paysager :

Zone d'étude située en dehors des périmètres de protection des paysages.

Site classé les plus proches :

« Val de Saône » à 1,6 km du projet.

« Abords du château de Fléchères » à 5,5 km

Site inscrit le plus proche :

« Sommet du Mont Brouilly » à 10 km

Aucun sites patrimoniaux remarquables à moins de 10 km de la zone d'étude.

Les monuments historiques les plus proches sont :

- « Chapelle d'Amareins », monument historique inscrit à 1,3 km

- « Demeure et exploitation viticole de Guéreins », monument historique inscrit à 2,5 km

Les autres monuments historiques sont toutes à plus de 3 km.

De part le contexte bâti, les boisements autour et un certain isolement du site, le projet ne sera pas visible depuis ces monuments. Une exception éventuelle pour le Mont Brouilly, point de vue à 484 m d'altitude.

Projet situé à l'écart de routes à grande circulation et éloigné des premières habitations.



Synthèse des enjeux connus

Contexte urbanistique & risques :

La commune de Francheleins dispose d'un PLU dont la dernière procédure a été adoptée en 2014.

Le zonage du PLU classe le site en zone naturelle. Le règlement autorise les installations nécessaires aux services publics ou d'intérêt collectif compatibles avec la destination de la zone.

Une servitude d'espace boisé classé est présente sur l'ilot à l'ouest de la zone d'étude. Aucun arbres ne sera abattus à cet emplacement.

Une servitude d'espace boisé classé est également présente sur la parcelle non boisé au sud de la zone d'étude. La parcelle n'est plus boisée.

Pas de captage d'eaux potables sur les zones d'étude.
Pas de servitudes électriques sur les zones d'étude.
Pas de servitudes radioélectriques sur les zones d'étude.

Aucun plan de préventions des risques n'est prescrit ou en cours d'élaboration sur la commune.

Pas de risques inondations sur les zones d'études.
Retrait gonflement argile faible.
Aucun risques de mouvements de terrain.
Aucun risques de glissement de terrain.
Aucun risques de crues torrentielles.

Contexte raccordement :

Raccordement éventuellement possible en se piquant sur une ligne HTA à proximité du site, à environ 500m. Etude à confirmer par Enedis. Raccordement en souterrain et en suivant les accès existants.



Mesures proposées

Sur la base des éléments connus et de l'analyse précédente, Forces Motrices du Gelon s'engage à mettre en œuvre les mesures suivantes :

- Préservation des arbres en espace boisé classé.
- Mise en place de passages à petites faunes terrestre dans la clôture. Entretien des passages en phase exploitation.
- Entretien du site sans utilisation de produits nocifs pour l'environnement. L'entretien sera réalisé hors période de forte sensibilité pour la biodiversité.
- Une gestion des espèces invasives en amont des travaux par un arrachage manuel. Un suivi de leur évolution durant le chantier et en phase exploitation sera réalisé.
- Le projet veillera à réutiliser les accès et pistes existants.
- Limitation des nuisances sonores en phase travaux conformément à la réglementation nationale en vigueur. Aucune nuisances sonores supplémentaires durant la phase exploitation du fait de l'éloignement du projet aux habitations les plus proches.
- Concernant l'insertion paysagère du projet, les haies seront conservés au maximum afin de réduire la visibilité depuis le chemin à l'Est.
- Respect strict de l'emprise de chantier et des chemins d'accès



Conclusion

Projet participant à la transition énergétique sur votre territoire. Zone d'étude utilisant une surface préalablement artificialisée sans conflit d'usage.

Merci de votre attention

Forces motrices du Gelon