



PRE-CADRAGE ECOLOGIQUE DES TRAVAUX CONCERNANT LES SUPPORTS N ° 10 A 19 DE LA LIGNE AOSTE-LA TOUR DU PIN

Commune de la Chapelle de la Tour - Mars 2021



SOMMAIRE

Préambule	3
PRESENTATION DU PROJET	4
Auteurs de l'étude	5
Présentation du site et du projet	5
ETAT INITIAL FAUNE, FLORE ET HABITATS	7
Analyse bibliographique.....	8
Milieus et habitats identifiés par photo-interprétation et lors de la visite terrain	13
SYNTHÈSE DES ENJEUX POTENTIELS.....	25
Enjeux potentiels en termes d'espèces protégées	26
Enjeux potentiels en termes d'habitats protégés	27
Enjeux potentiels hautement patrimoniaux (espèces rares, menacées).....	27
Enjeux potentiels en termes de biodiversité ordinaire.....	28
Enjeux potentiels en termes d'espèces exotiques envahissantes	28
Enjeux potentiels au regard du dispositif Natura 2000	28
EVALUATION SUCCINCTE DES IMPACTS POTENTIELS DU PROJET SUR LES ENJEUX IDENTIFIES	29
Impacts potentiels	30
Adaptations et mesures d'évitement	31
PRECONISATIONS POUR LA REALISATION D'INVENTAIRES TERRAIN	32

PREAMBULE

La zone du Nord Isère connaît une augmentation constante de sa population, une hausse due à la venue de population des métropoles de Lyon et Grenoble ainsi que de l'agglomération de Chambéry. Cela se traduit par une augmentation de la consommation électrique de la zone située autour des communes de la Tour-du-Pin, l'Isle d'Abeau et Bourgoin-Jallieu avec, pour conséquences, une saturation du réseau électrique.

Par ailleurs, le réseau électrique qui alimente le Nord-Isère commence à connaître le poids des années et la ligne à 63 kV Aoste - l'Isle d'Abeau piquage la Tour-du-Pin, construite en 1947, qui a connu 5 ruptures de câble de garde depuis 2014, nécessite des travaux d'entretien lourds afin d'assurer sa pérennité.

Afin de résoudre à la fois les contraintes électriques tout en assurant la pérennité du réseau à long terme, RTE envisage de réaliser les travaux suivants :

- Ajouter un second jeu de barres et un couplage au poste de Jallieu 63kV d'ici 2022 ;
- Reconstruire en double circuit aérien la ligne Aoste-Tour du Pin 2 sur entre les supports 11 et 19 d'ici 2022 ;
- Déposer la ligne Aoste-Isle d'Abeau - Tour du pin entre les supports 436 et 401.

Dans le cadre de la reconstruction en double circuit aérien de la Aoste-Tour du Pin 2 entre les supports 11 et 19, RTE a souhaité réaliser une **étude de pré-cadrage** afin de prendre connaissance des enjeux écologiques sur le secteur concerné par la mutualisation de la ligne et le remplacement des pylônes.

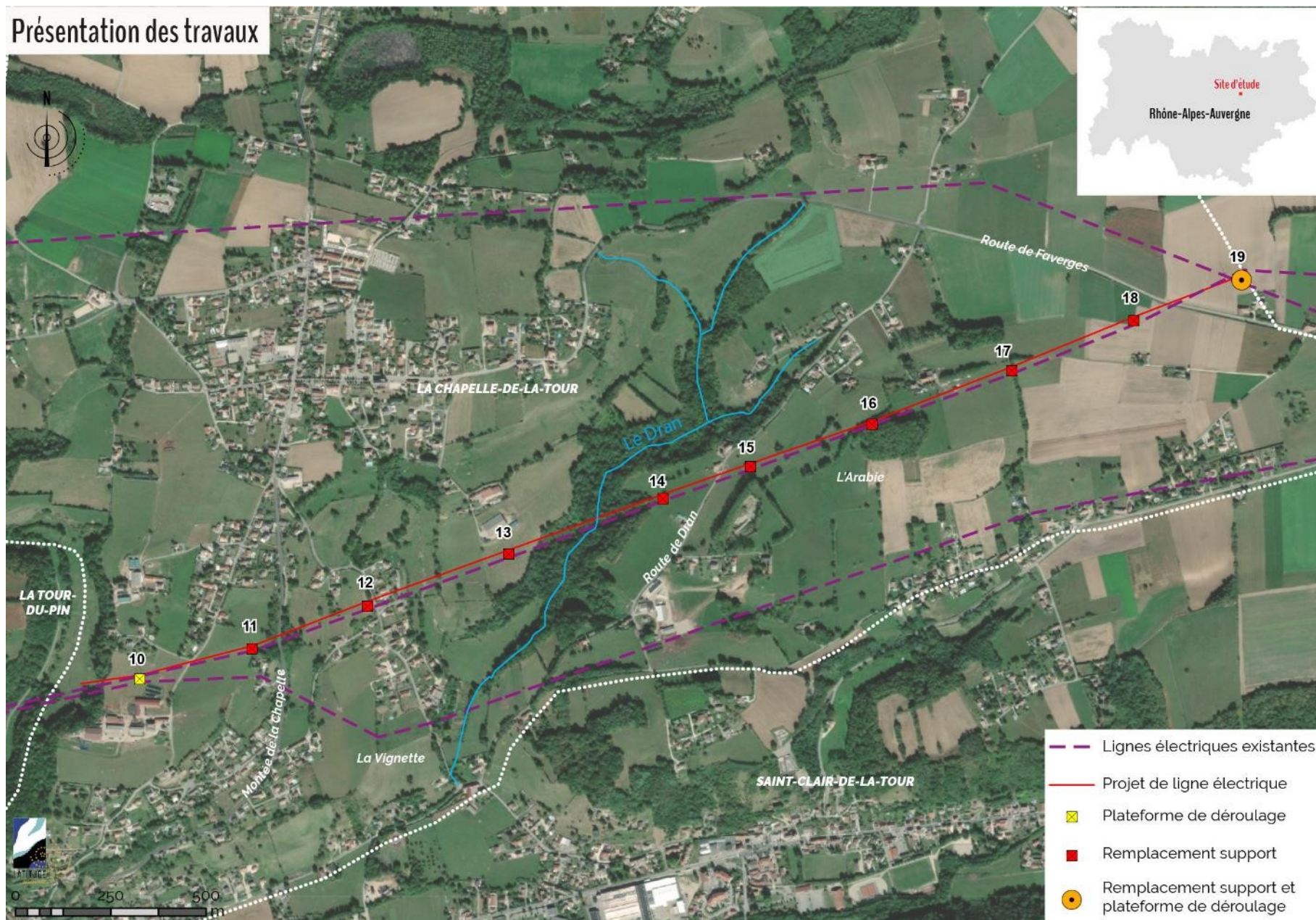
La présente étude a été réalisée par Latitude Biodiversité, à partir **d'une visite de terrain** effectuée le **16 mars 2021**.

Cette visite de terrain a permis de définir les **premières recommandations** pour limiter les impacts des travaux sur les milieux naturels.

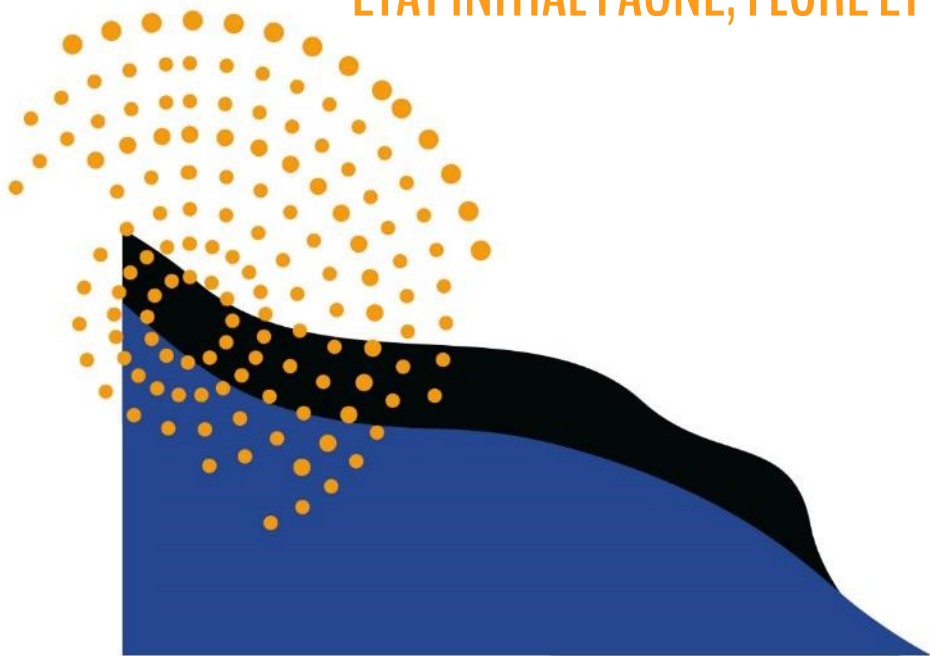
PRESENTATION DU PROJET



Présentation des travaux



ETAT INITIAL FAUNE, FLORE ET HABITATS



ANALYSE BIBLIOGRAPHIQUE

L'état initial La bibliographie ci-après a été consultée pour constituer l'état initial du présent pré-cadrage :

- Pôle d'information flore-habitats-fonge d'Auvergne-Rhône-Alpes, extrait le 03/03/2021 ;
- Fiches ZNIEFF, INPN, SPN-MNHN Paris ;
- SCRE Rhône-Alpes ;
- Inventaire départementale des zones humides, Département de l'Isère.

Périmètres d'inventaire et de protection

Zones protégées réglementairement

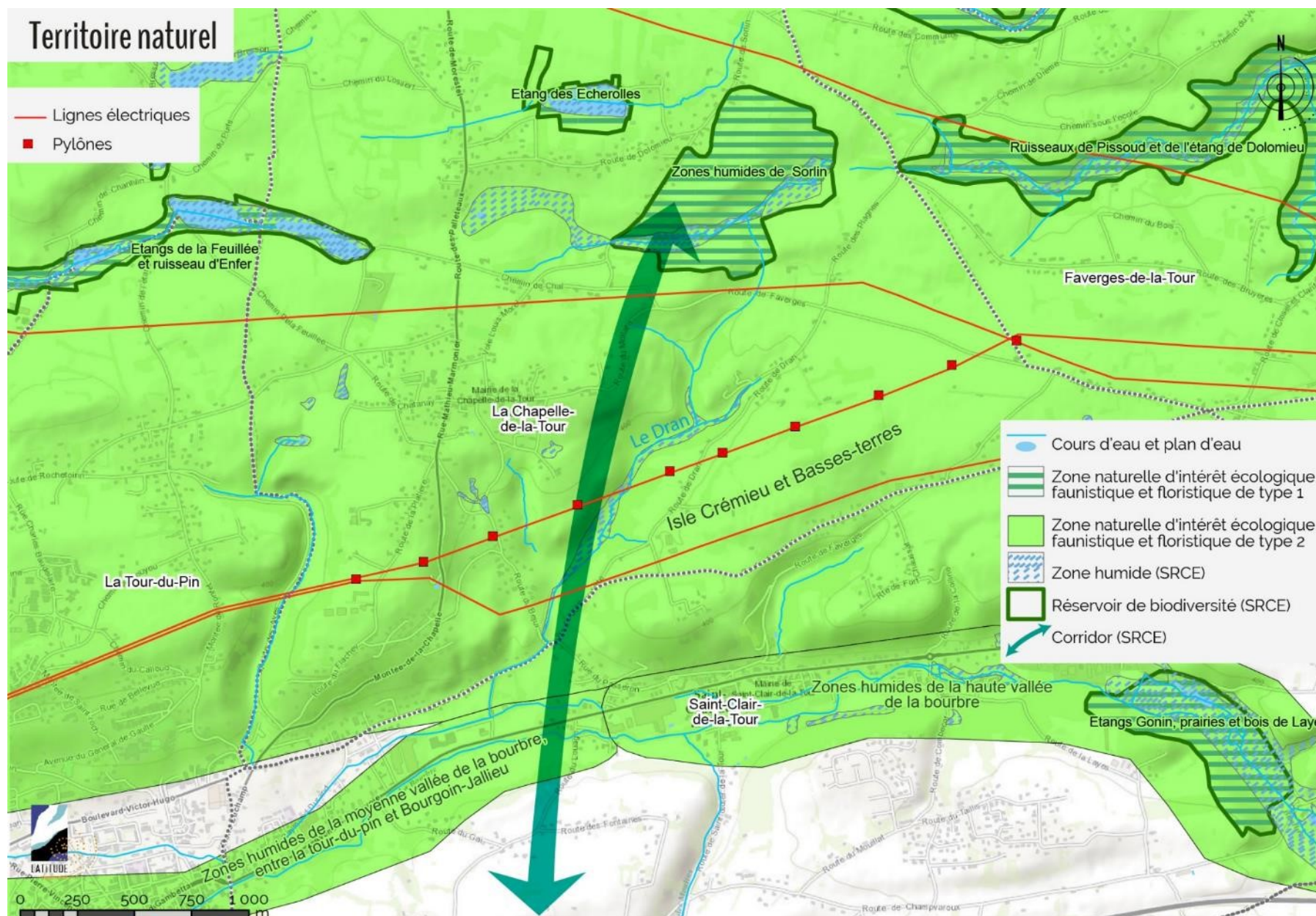
La zone d'étude et l'aire d'étude ne font pas de zones protégées réglementairement.

Zones protégées foncièrement

Plusieurs Espaces Naturels Sensibles locaux, gérés par les collectivités locales, se situent à environ 1 km du fuseau d'étude.

Au Nord, il s'agit de trois zones humides : l'Etang de la Feuillée, l'Etang des Echerolles et l'ENS Fontaines - Ruisseau du Pissoud.

Sur l'Etang de la Feuillée ont été observé une avifaune remarquable comme la Nette rousse ou la Sarcelle d'été et des plantes protégées (Ludwigie des marais et la Fougère des marais). Sur l'Étang d'Echerolles, ce sont la Cistude d'Europe et le Triton crêté qui sont recensés, et cet étang est un lieu de chasse privilégié pour les chiroptères. Le site Fontaines - Ruisseau du Pissoud est constitué de prairies humides, de mares, roselières et de boisements humides. Plusieurs espèces protégées sont également présentes comme le Cuivré des marais, le Peucedan des marais, l'Orchis à fleurs lâches, la Fougère des marais ou encore l'Ecrevisses à pieds blancs.



Zones protégées contractuellement

La zone d'étude et l'aire d'étude ne font pas de zones protégées contractuellement.

Eléments de connaissance et d'inventaire du patrimoine naturel

Le site d'étude se situe au droit d'une ZNIEFF de type II :

- **La ZNIEFF de type II « 820030262 - Isle Cremieu et basses-terres »**, d'une superficie de 55 164 ha, Cette grande entité présente des milieux naturels variés, dont les plus patrimoniaux ont été élevés au rang de ZNIEFF de type I. Au niveau botanique, les zones humides s'illustrent avec la présence de l'Ache rampante et de la Rossolis à larges feuilles. Quant aux pelouses sèches, elles présentent une flore remarquable comme la Pulsatile rouge, de l'Inule hérissée ou encore de l'Ophrys de la Drôme. Décrite comme la région la plus riche de l'Isère sur le plan ornithologique, elle accueille des espèces remarquables comme le Circaète Jean le Blanc, la Huppe fasciée, le Pic cendré et les trois espèces de Busards. Les autres taxons témoignent aussi de la qualité écologique de la zone, comme le Triton Crêté et le Sonneur à ventre jaune pour les amphibiens, la Cistude d'Europe, la Loutre, le Cuivré des Marais (papillon), la Leucorrhine à gros thorax (libellule) et l'Ecrevisse à pattes blanches.

Cette grande entité présente des milieux naturels variés, dont les plus patrimoniaux ont été élevés au rang de ZNIEFF de type I.

Au Nord du fuseau d'étude, plusieurs zones humides et ZNIEFF de type I sont répertoriées :

- La ZNIEFF de type I « 820030379 - Zones humides de Sorlin » se situe à 700 mètres au Nord du pylône 16. Ce site, de 42 ha, comprend un ensemble de marais, de mares, de prairies et de boisements humides. Le **Cuivré des marais**, espèce protégée, s'y reproduit.
- La ZNIEFF de type I « 820030995 Ruisseaux de Pissoud et de l'étang de Dolomieu » se situe à 500 mètres au Nord Est du pylône 19. Ce vaste site de 152 ha se compose de deux ruisseaux dans des gorges encaissées, entourés de boisements humides, de marais et de prairies humides avec des plantes protégées (le Peucedan des marais et l'Orchis à fleurs lâches) et le Cuivré des marais, papillon protégé. Ce site a aussi été désigné pour la présence de **l'Ecrevisse à pattes blanches**, mais aussi d'autres espèces d'intérêt comme l'Alouette des champs, ou de chiroptères.
- La ZNIEFF de type I « 820032001 Etangs Gonin, prairies et bois de Laye » se situe à

1,5 km au Sud du pylône 18. Ce site naturel est situé à l'est de La Tour du Pin, dans la vallée de la Bourbre. Il est constitué de bois et de prairies humides, et d'un étang. Le site héberge une avifaune remarquable comme le **Chevalier guignette** ou le **Héron pourpré** ou de chiroptère avec le **Vespertilion de Daubenton**.

- La ZNIEFF de type I « 820032075 Etangs de la feuillée et ruisseau d'Enfer » d'une superficie de 26 ha, se situe à 1.3 km au Nord-Ouest du pylône 12. Cet ensemble se compose d'un petit marais, d'un étang et d'une rivière qui abritent des plantes protégées comme la **Ludwigie des marais** et la **Fougère des marais**. La **Grande Aeshne** et l'**Agrion de mercure** ont été observés sur ce site, ainsi que la **Cistude d'Europe**.
- La ZNIEFF de type I « 820032061 - Etang des Echerolles », site de 6 ha, se situe à 1,5 km au nord du Pylône 14. Ce site s'inscrit dans un réseau d'étangs forestiers favorables à la **Cistude d'Europe** et du **Triton crêté**.

Autres données d'inventaire

A l'échelle de la commune de la Chapelle de la Tour, une espèce floristique protégée et « quasi-menacée » sur la liste rouge Rhône-Alpes a été répertoriée (Extraction du PIFH au 03/03/2021) :

Taxon	Nom français	Statut réglementaire	Liste rouge Rhône-Alpes	Dernière observation
<i>Thelypteris palustris</i> Schott, 1834	Fougère des marais	Protection régionale Rhône-Alpes	NT	2005

Zones humides

Une zone humide inscrite, à l'inventaire départemental, se situe dans le fuseau d'étude. Il s'agit de la **zone humide, 38BO0039** « Le Dran », qui est une combe assez encaissée constituée d'un cours d'eau serpentant dans une aulnaie marécageuse et inscrite au SRCE.

Aussi à proximité, plusieurs zones humides apparaissent à l'inventaire :

- Au Nord du pylône 12, à 100 mètres, se trouve une zone humide 38BO0221 issue de l'inventaire départemental et une autre 38BO0220 au Nord du pylône 13 à 220 mètres.
- 3 petites zones humides, 38BO0219, se situent à 600 mètres au Nord du pylône 10.

Continuités écologiques

Les données traitant des fonctionnalités écologiques sont issues du Schéma Régional de Cohérence Écologique (SRCE) Rhône-Alpes.

Un corridor d'importance régionale traverse l'aire d'étude, entre les pylônes 12 à 15 et comprend la zone humide du Dran, 38BO0039, située entre les pylônes 13 à 14. Ce secteur participe de la grande continuité régionale Nord-Sud joignant la Bresse au massif du Vercors, en passant par la Dombes, l'Isle Crémieu et le Nord Isère.

Les enjeux et pressions exercées sur les continuités écologiques résultent ici de la combinaison du développement de l'urbanisation au sein de la vallée de la Bourbre, du passage des infrastructures linéaires de transport - existantes (A 43, A 48 notamment) et en projet (LGV Lyon-Turin) - et des obstacles à l'écoulement des eaux au sein du lit de la Bourbre (aménagements du lit).

Le projet se situe au droit d'une ZNIEFF de type II « 820030262 - Isle Cremieu et basses-terres ».

Une zone humide, le « Dran », identifiée comme corridor d'importance régionale, se situe dans le fuseau d'étude mais pas dans l'emprise des travaux.

MILIEUX ET HABITATS IDENTIFIES PAR PHOTO-INTERPRETATION ET LORS DE LA VISITE TERRAIN

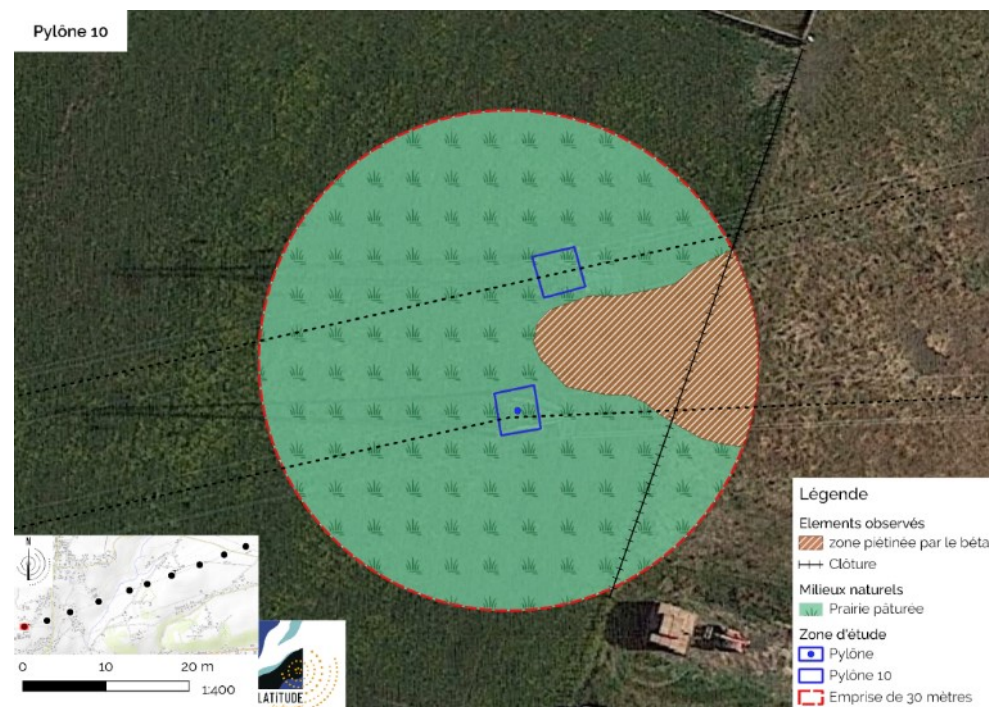
Le site d'étude présente différents types d'habitats naturels, identifiés lors de la visite de terrain, tels que des forêts de feuillus (Châtaignier), des milieux ouverts (cultures, prairies pâturées, routes) ainsi que des milieux de transition semi-ouverts (fourrés de fougères, fourrés de ronces...).

Les pylônes concernés se situent pour la plupart dans des espaces prairiaux.

Pylône 10

Le pylône 10, où se situera une plateforme de déroulage, se situe dans une prairie pâturée, et une grande partie de la zone est surpiétinée par le bétail.

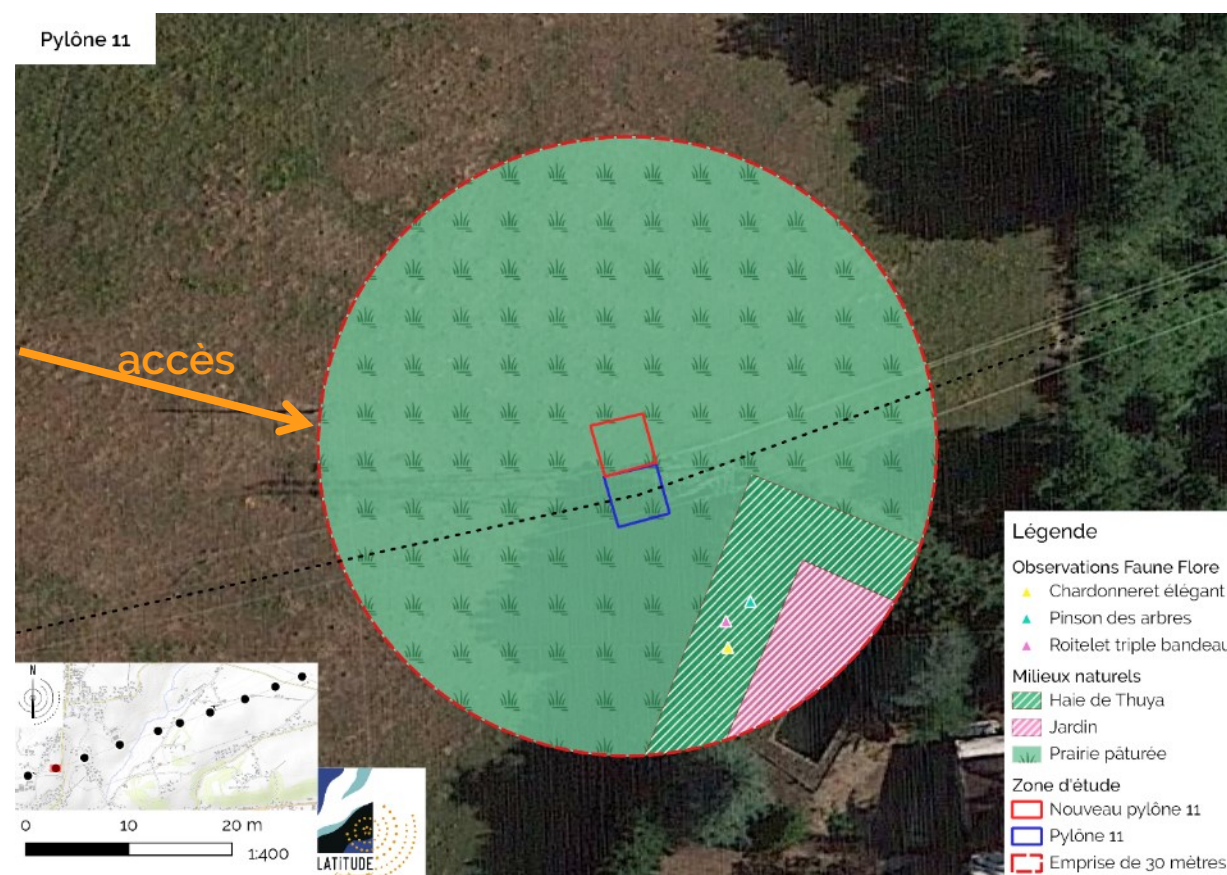
Aucun passereau n'a été vu ou entendu sur ce secteur.



Pylône 11

Le pylône 11, se situe dans une prairie mésophile pâturée à l'angle d'une haie de Thuya.

Plusieurs espèces protégées de passereaux ont été entendues aux alentours : le Chardonneret élégant, le Pinson des arbres ou encore le Roitelet triple bandeau, mais aucun milieu favorable à la nidification des passereaux n'est présent à proximité du pylône.



Pylône 12

Le pylône 12 existant se situe dans un jardin privé et est entouré de Bambou. Le nouveau pylône à implanter se situera dans une prairie mésophile pâturée de l'autre côté de la route du Bejui.

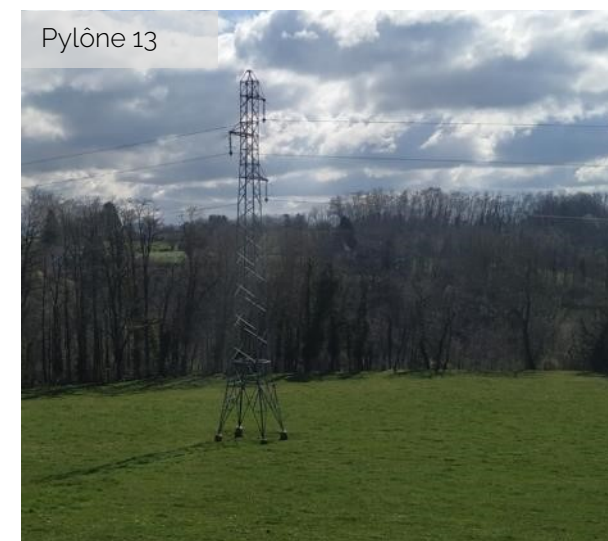
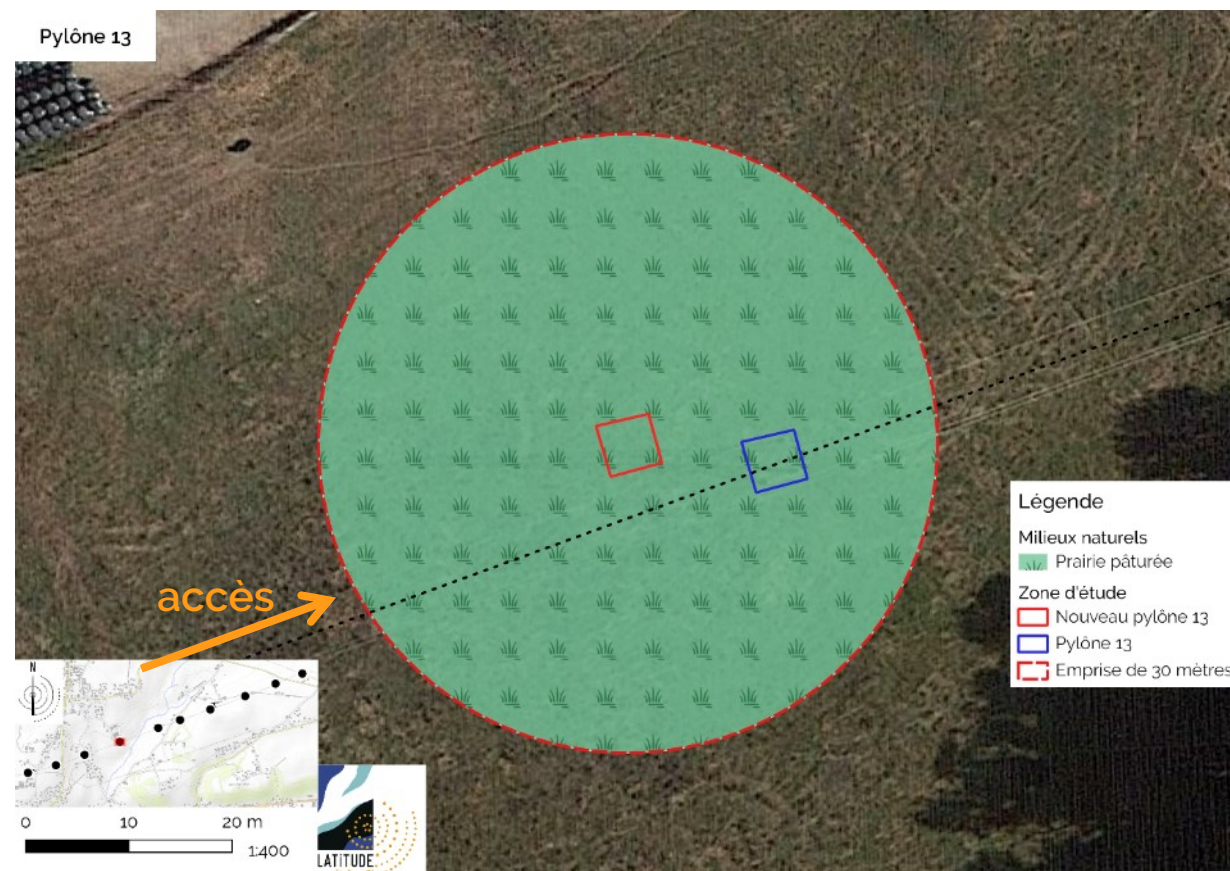
Sur le talus routier des pieds d'Orchis bouc en feuilles ont été observés. Un lézard à deux raies a été observé en lisière de haie sur le talus. La haie composée de chênes est aussi susceptible d'abriter des passereaux.



Pylône 13

Le pylône 13 se situe au milieu d'une prairie pâturée.

Une mésange charbonnière a été entendue un peu plus loin que le site d'étude, dans la partie forestière au Sud Est.



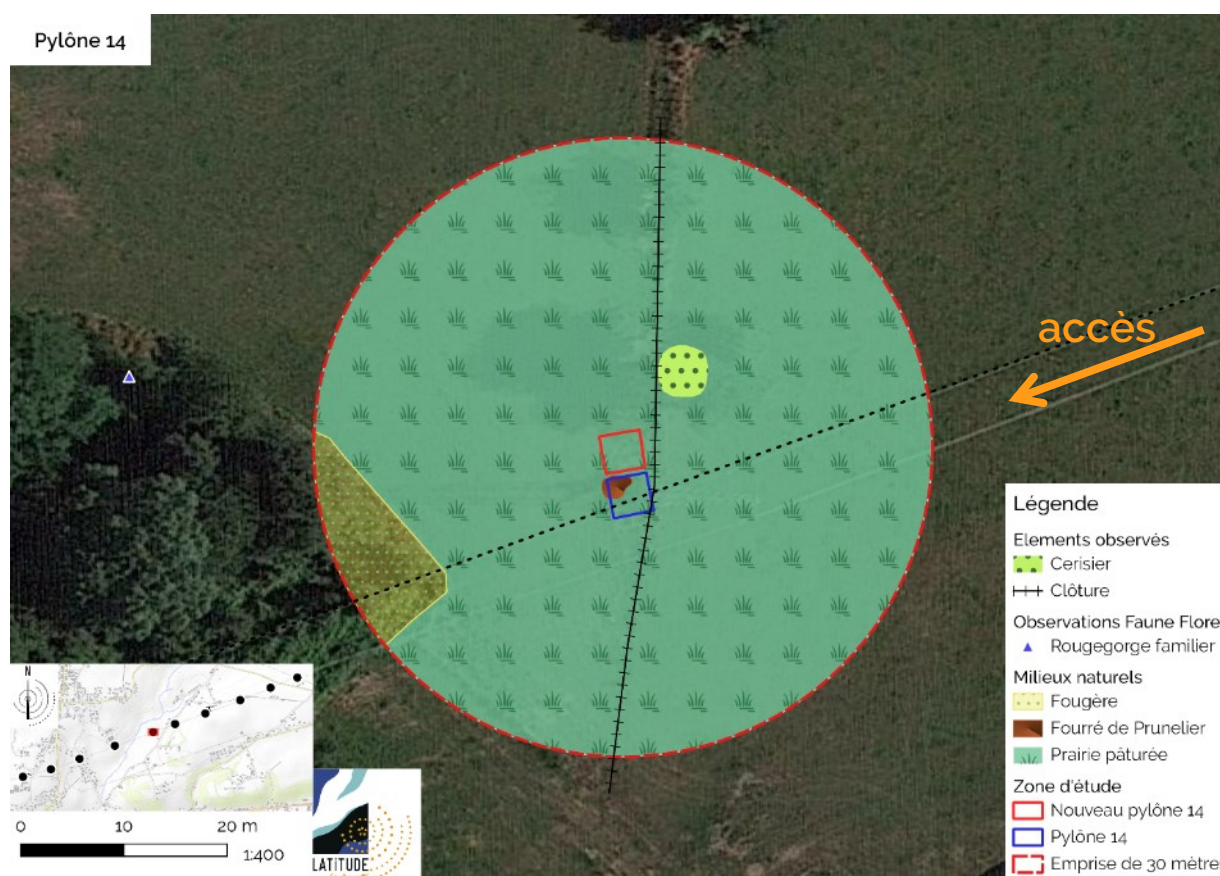
Pylône 14

Le pylône 14 est situé dans une prairie pâturée, à proximité de la petite vallée du Dran.

Plusieurs passereaux protégés ont été entendus à proximité comme la Mésange charbonnière, le Pouillot véloce et le Rougegorge familier.

Sous le pylône 14 existant, un fourré de prunellier s'est développé, à ce stade il n'est pas favorable à la nidification de passereaux.

Un vieux Cerisier se situe à proximité de l'emplacement du pylône 14 à implanter. Il conviendra de ne pas trop s'en approcher pour ne pas abîmer ses racines.

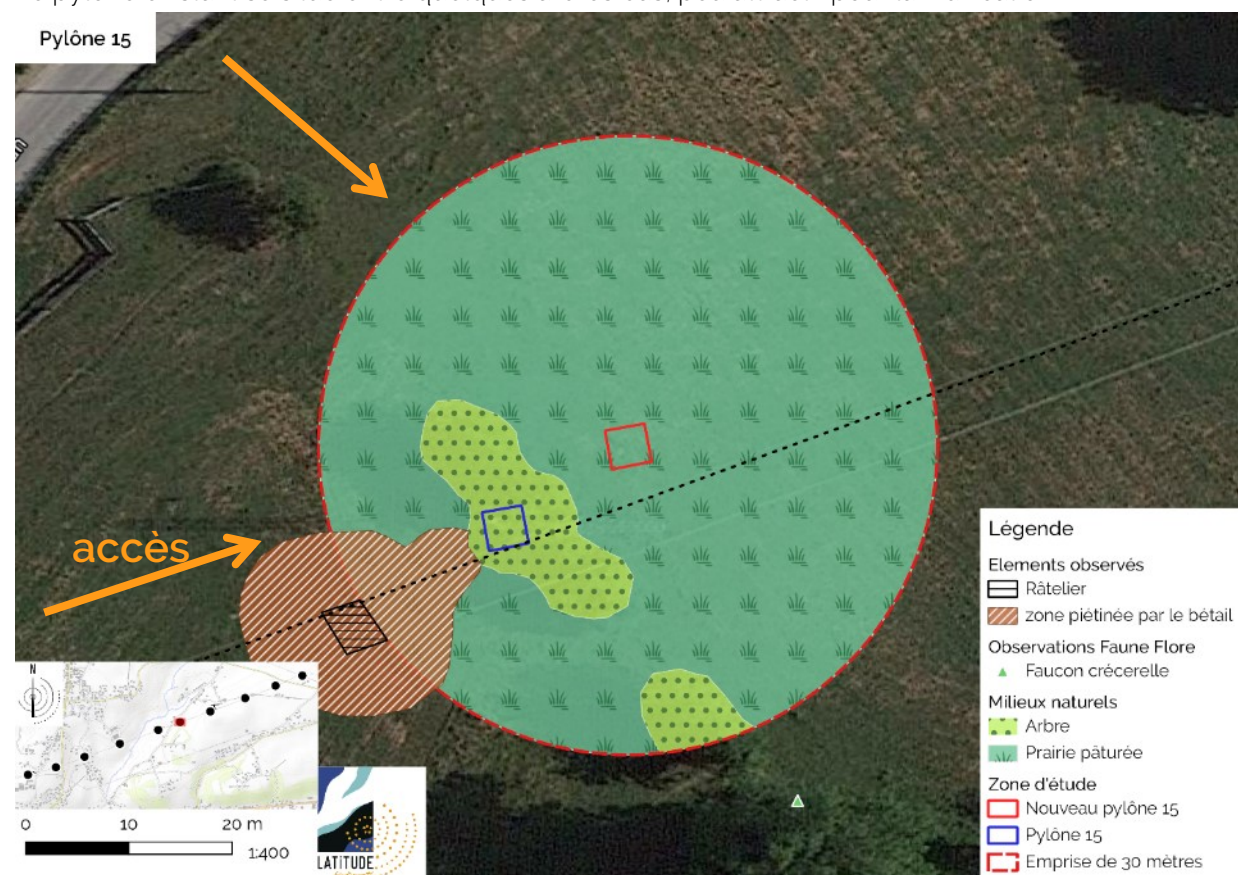


Pylône 15

Le pylône 15 se situe dans une prairie pâturée, et dans un secteur surpiétiné du fait de la présence d'un râtelier.

Plusieurs passereaux ont été entendus à proximité du site comme la Mésange charbonnière, le Moineau domestique ou encore le Rougegorge familier. Un Faucon crécerelle a été entendu dans le boisement plus au Sud, et pourrait utiliser la prairie comme zone de chasse.

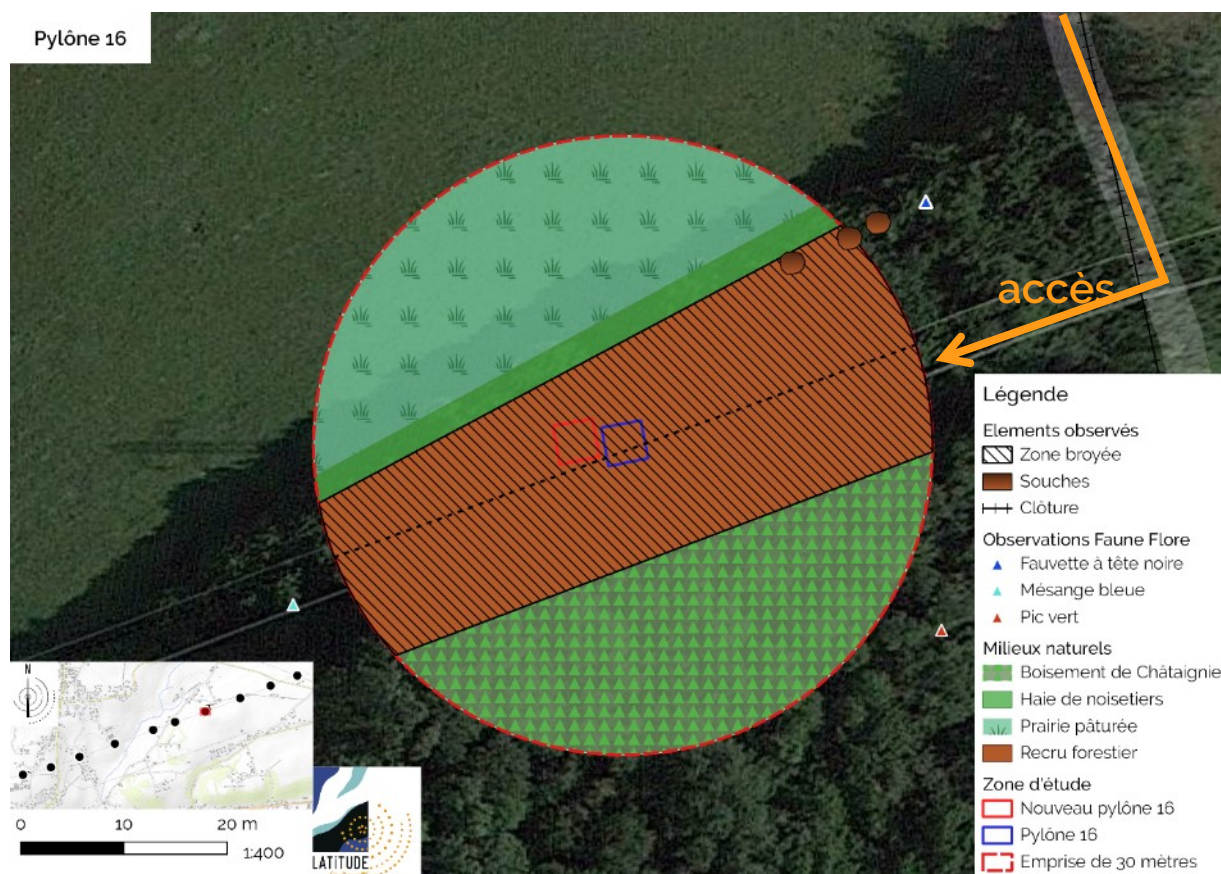
Le pylône existant se situe entre quelques arbres bas, peu attractif pour la nidification.



Pylône 16

Le pylône 16 se situe dans une zone forestière. Un boisement de Châtaignier se situe au Sud du site, et l'emprise de la servitude de la ligne actuelle a été broyée récemment, il s'agit d'une zone de recru forestier. Au Nord du site se trouve une prairie pâturée longée au Sud par une haie de noisetiers, intéressante pour les passereaux. Le long Sud de la haie, plusieurs vieilles souches sont en décomposition et pourraient être intéressantes pour des insectes saproxylophages. Plusieurs espèces d'oiseaux forestiers et de lisières ont été entendues sur le site comme la Fauvette à tête noire, le Pic vert ou encore la Mésange bleue.

L'accès se fera, de préférence, par le chemin existant à l'Est et en passant au centre de l'emprise déjà broyée. Une attention particulière sera portée à l'intégrité de la haie de noisetiers.

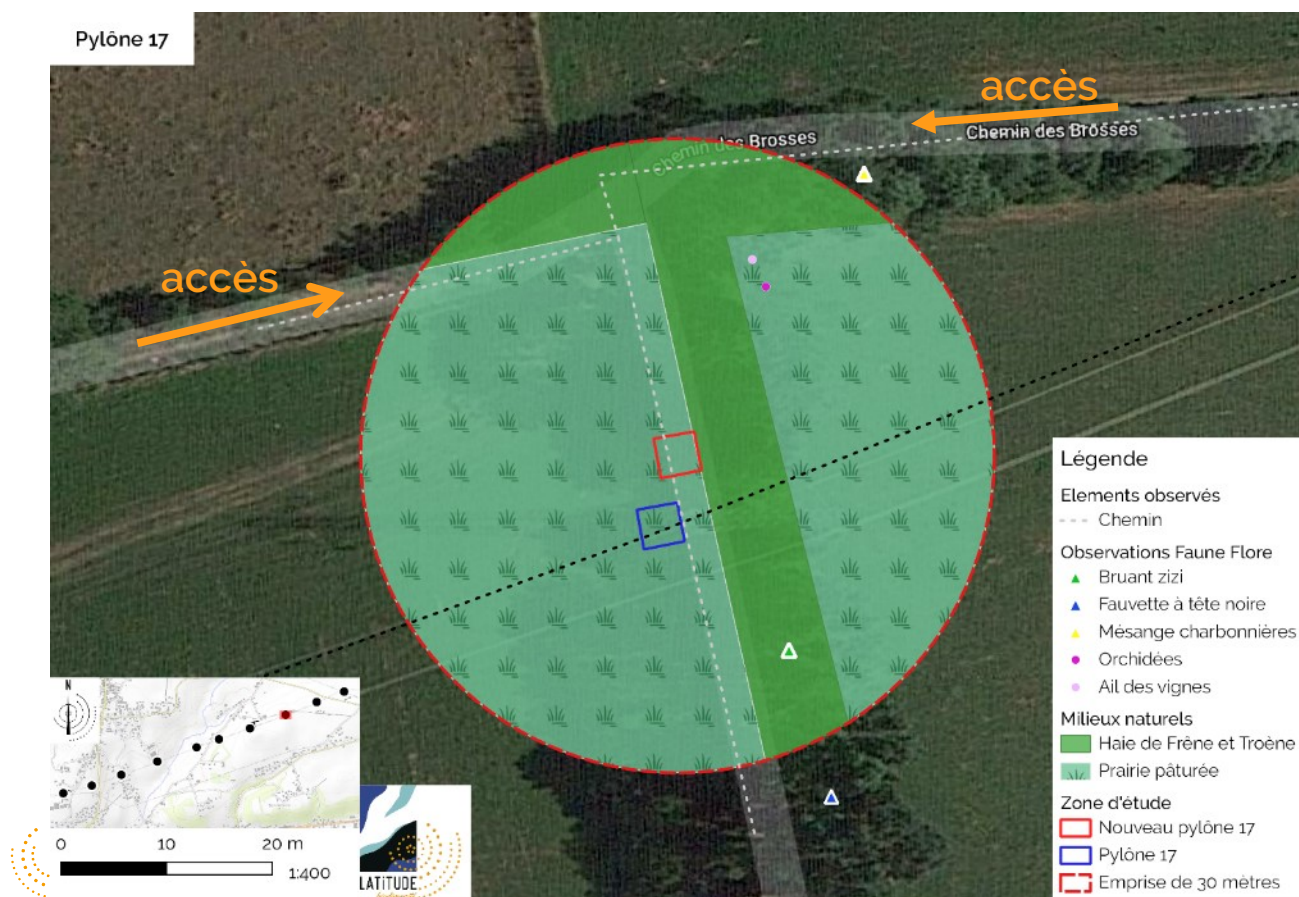


Pylône 17

Le pylône 17 se situe dans une prairie pâturée, à proximité d'une haie de Frêne, de Troène et de Lierre. Plusieurs espèces de passereaux ont été entendues à proximité et dans la zone d'étude comme la Fauvette à tête noire, le Bruant zizi et la Mésange charbonnière.

Dans la prairie Est, au croisement des haies, quelques géophytes ont été observées comme l'Ail des vignes et des rosettes d'Orchidées.

L'accès se fera par les chemins existants et une attention particulière sera portée à l'intégrité de la haie.



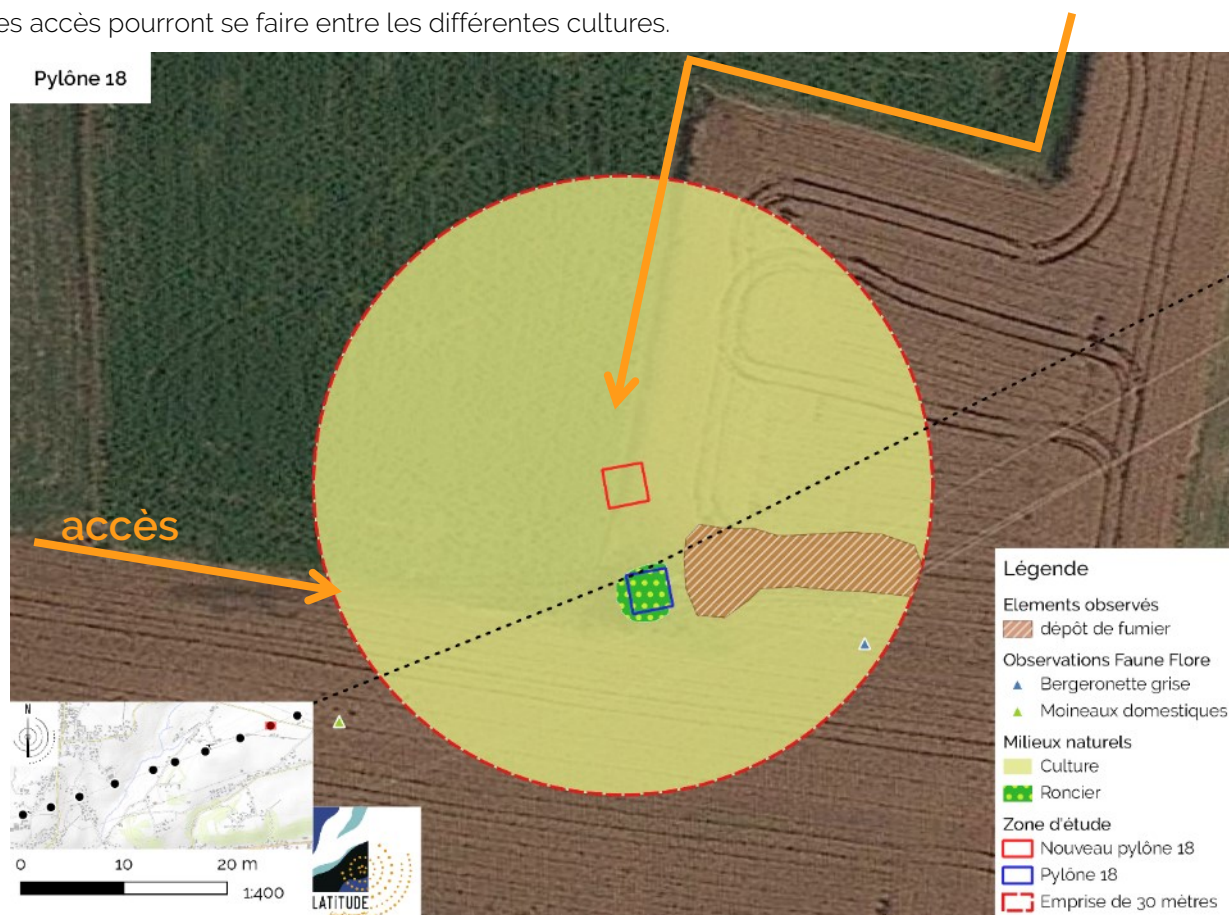
Pylône 18

Le pylône 18 se situe dans une zone de cultures. Le jour de la visite du site un tas de fumier se trouvait à proximité du pylône.

Des bergeronnettes grises, de nombreux moineaux et corneilles étaient présents sur le site.

Un roncier important se trouve sous le pylône et peut être intéressant pour la nidification de passereaux. La zone semble également favorable au Lézard des murailles.

Les accès pourront se faire entre les différentes cultures.



Pylône 18



Roncier

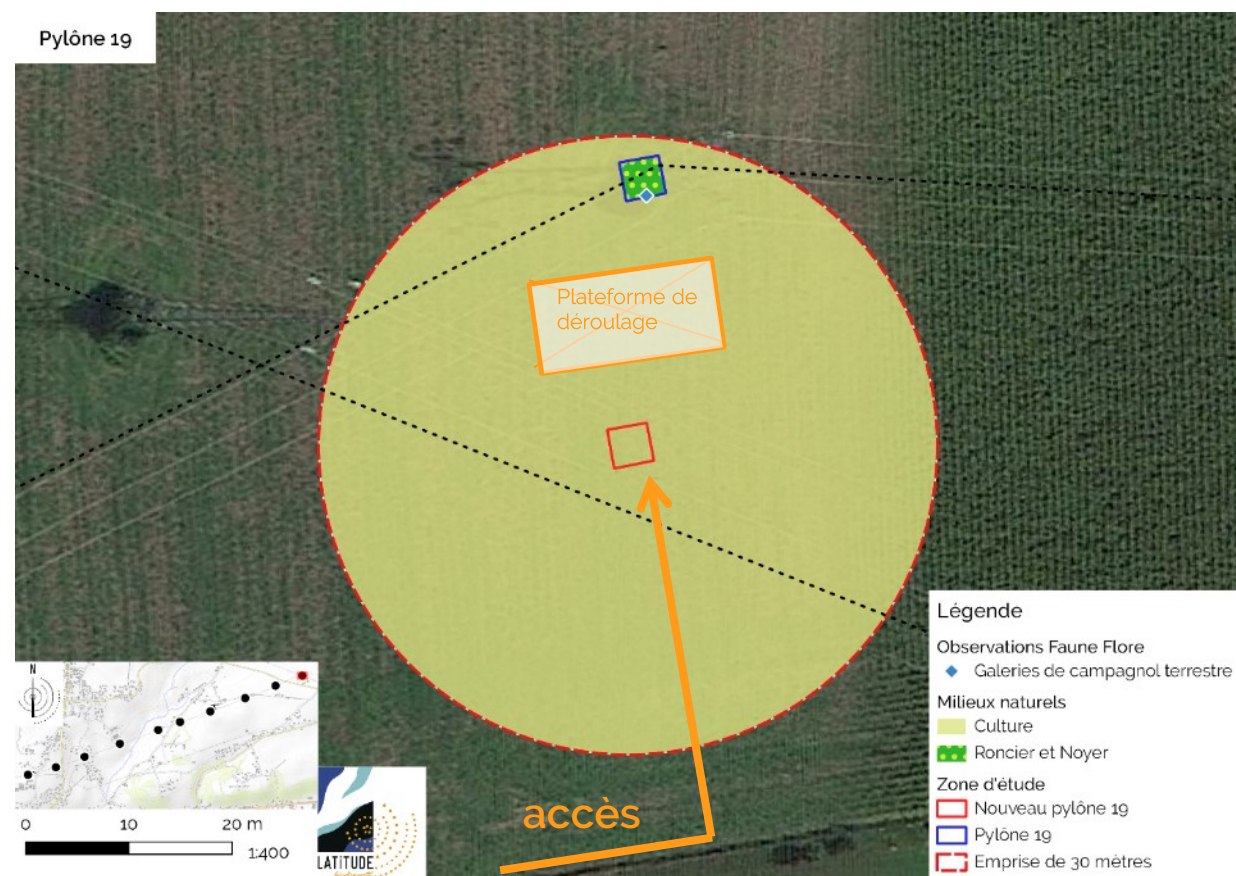


Pylône 19

Le pylône 19 se situe en pleine culture. Sous le pylône 19 existant se trouvent un petit fourré de ronces et un noyer taillé. Des galeries de campagnol terrestre ont été observées dans ce petit talus.

Le fourré est trop petit pour être attractif pour la nidification des passereaux.

Les accès pourront se faire en suivant la bordure du champ.



Analyses des enjeux

Faune

Liste des espèces faunistiques recensées sur les sites d'étude

Espèce			Liste Rouge					Directives Européenne		Statut de Protection			Enjeu	Pylône									
Nom vernaculaire	Nom latin	Code	IUCN EUROPE / MONDE (oiseaux)	National OISEAUX NICHEURS	National OISEAUX HIVERNANTS	National OISEAUX DE PASSAGE	RHONE ALPES	DHFF	DO	BERNE	Protection nationale individus	Protection nationale habitats		10	11	12	13	14	15	16	17	18	19
			Mammifères																				
Campagnol terrestre	Arvicola terrestris	61260	LC				LC						Faible										x
			Oiseaux																				
Buse variable	Buteo buteo	2623	LC	LC	NA	NA	NT			III	P		Faible						x	x			
Pigeon ramier	Columba palumbus	3424	LC	LC	LC	NA	LC		II + III				Faible				x						
Faucon crécerelle	Falco tinnunculus	2669	LC	NT	NA	NA	LC			II	P		Faible					x					
Bergeronnette grise	Motacilla alba	3941	LC	LC	NA		LC			III	P		Négligeable									x	
Bruant zizi	Emberiza cirlus	4659	LC	LC		NA	LC			II	P		Faible							x			
Chardonneret élégant	Carduelis carduelis	4583	LC	VU	NA	NA	LC			II	P		Moyen		x								
Corneille noire	Corvus corone	4503	LC	LC	NA		LC		II	III			Négligeable				x	x		x	x		
Fauvette à tête noire	Sylvia atricapilla	4257	LC	LC	NA	NA	LC			II	P		Négligeable						x	x			
Mésange bleue	Parus caeruleus	3760	LC	LC		NA	LC			II	P		Faible						x				
Mésange charbonnière	Parus major	3764	LC	LC	NA	NA	LC			II	P		Faible		x		x	x	x	x			
Moineau domestique	Passer domesticus	4525	NE	LC		NA	NT				P		Faible					x	x			x	
Pie bavarde	Pica pica	4474	LC	LC			NT		II				Faible			x							
Pinson des arbres	Fringilla coelebs	4564	LC	LC	NA	NA	LC			III	P		Négligeable		x								
Pouillot véloce	Phylloscopus collybita	4280	LC	LC	NA	NA	LC			III	P		Faible				x						
Roitelet à triple bandeau	Regulus ignicapilla	459638	LC	LC	NA	NA	LC			II	P		Faible		x								
Rougegorge familier	Erithacus rubecula	4001	LC	LC	NA	NA	LC			II	P		Négligeable				x	x			x		
Pic vert, Pivert	Picus viridis	3603	LC	LC			LC			II	P		Faible		x					x			
			Reptiles																				
Lézard à deux raies (anciennement Lézard vert occidental)	Lacerta bilineata	699672	LC				LC	IV		II	P	P	Moyen			x							

Habitats

Liste des milieux recensés sur les sites d'étude

Corine Biotope	Habitats	Directive Habitats Faune Flore	Surface (m²)	Enjeux
Milieux forestiers				
41.9	Boisement de Châtaignier	-	756	faible
Milieux arbustifs				
31.811	Fourré de Prunelier	-	5	négligeable
31.81	Haie de Frêne et Troène	-	665	négligeable
	Haie de Chêne	-	132	négligeable
	Haie de Noisetier	-	151	négligeable
	Haie de Thuya	-	255	négligeable
84.1	Haie de jardin	-	123	négligeable
31.86	Fougère	-	126	négligeable
31.8D	Recru forestier	-	1182	négligeable
31.831	Roncier	-	38	négligeable
Milieux ouverts				
38.1	Prairie mésophile pâturée	-	18284	faible
	Talus	-	89	négligeable
85.3	Jardin	-	134	négligeable
86	Route	-	440	négligeable

Flore

Parmi les espèces floristiques potentiellement présentes dans les données du PIFH, aucune espèce remarquable n'a été observée lors de la prospection de terrain. Compte tenu des milieux naturels concernés et de la faible emprise des travaux, il est peu probable que ces espèces soient présentes sur le site d'étude.

SYNTHÈSE DES ENJEUX POTENTIELS



●●● Le degré d'enjeu est défini à partir des statuts de conservation et de protection, ainsi que de l'état de conservation de l'habitat et de l'évolution des effectifs pour chaque espèce.

- **Enjeu fort** : espèces protégées ou menacées et habitats de reproduction d'espèces protégées. Habitat d'intérêt à l'échelle de la commune, mais aussi française et européenne. Espèces présentant des effectifs en déclin.
- **Enjeu modéré** : espèces rares ou protégées, ou habitats potentiellement favorables à des espèces protégées.
- **Enjeu faible** : nature ordinaire, végétation appauvrie en espèces (substances chimiques, herbicide notamment), remblais, plantation artificielle avec une seule strate (celle plantée), faune appauvrie.
- **Enjeu négligeable** : culture, végétation absente ou réduite à quelques rudérales.

Suite au passage de terrain, quelques enjeux écologiques ont été relevés. Il s'agit principalement d'espèces faunistiques (avifaune, reptiles) protégées inféodées aux milieux forestiers et arbustifs situés aux alentours des pylônes. Certaines zones sont susceptibles d'abriter des espèces nicheuses. Toutefois, aucun pylône n'est directement concerné par un enjeu fort. Il n'y a pas d'enjeu flore au niveau du site d'étude.

ENJEUX POTENTIELS EN TERMES D'ESPECES PROTEGEES

Pylône	Type de travaux	Faune	Enjeu dans la zone des 30 m
11	Remplacement	Passereaux probables nicheurs	Modéré
12	Remplacement	Passereaux probables nicheurs et Lézard à deux raies	Modéré
15	Remplacement	Passereaux probables nicheurs	Faible
16	Remplacement	Passereaux probables nicheurs	Modéré
17	Remplacement	Passereaux probables nicheurs	Modéré
18	Remplacement	Passereaux probables nicheurs et Lézard des murailles	Modéré

ENJEUX POTENTIELS EN TERMES D'HABITATS PROTEGES

Il n'y a pas de milieux naturels protégés.

ENJEUX POTENTIELS HAUTEMENT PATRIMONIAUX (ESPECES RARES, MENACEES)

Il n'y a pas d'espèces rares ou menacées.

ENJEUX POTENTIELS EN TERMES DE BIODIVERSITE ORDINAIRE

Le pylône 14 se situe à proximité d'un Cerisier, la définition de l'emplacement du futur pylône pourrait le prendre en compte pour éviter d'abîmer ces racines.

Pylône	Type de travaux	Contexte	Enjeux
14	Remplacement	Présence d'un arbre remarquable	Faible

ENJEUX POTENTIELS EN TERMES D'ESPECES EXOTIQUES ENVAHISSANTES

Aucune espèce exotique envahissante n'a été recensée.

ENJEUX POTENTIELS AU REGARD DU DISPOSITIF NATURA 2000

Aucun site Natura 2000 ne se situe à proximité du site d'étude.

Le Lézard vert à deux raies, inscrit en annexe IV de la Directive Habitat-Faune-Flore, a été observé sur le talus et sous la haie à l'Est du pylône 12. Les accès de chantier devront éviter le passage par le talus et la haie.

Pylône	Type de travaux	Faune	Enjeux
12	Remplacement	Passereaux probables nicheurs et lézard à deux raies	Modéré



EVALUATION SUCCINCTE DES IMPACTS POTENTIELS DU PROJET SUR LES ENJEUX IDENTIFIES

IMPACTS POTENTIELS

Au regard des données bibliographiques et de la campagne de terrain, les impacts peuvent être analysés par rapport à la flore et à la faune potentielles et aux enjeux recensés sur le terrain.

Les travaux de déplacement et de renforcement des pylônes seront réalisés de manière ponctuelle avec remise en état des sites. De ce fait, ces travaux n'auront aucun impact notable sur les espèces faunistiques recensées à proximité, dont les populations ne présentent pas de statut menacé.

Si l'emprise de chantier et des accès pour les pylônes 11, 12, 15, 16, 17 et 18 nécessitent des déboisements ou défrichages, elles sont susceptibles d'impacter quelques espèces d'oiseaux nicheuses, et des reptiles : le Léopard des murailles et le Léopard à deux raies.

La nouvelle ligne, entre les pylônes 13 et 15, se situe sur un axe de corridor pour rejoindre la vallée de la Bourbe, et l'impact sur les oiseaux sera certainement renforcé du fait l'augmentation de la hauteur, du nombre de câbles et de la puissance.

Enfin l'emprise du futur pylône 14 risquerait d'abîmer l'arbre à proximité immédiate.

Les principaux impacts du projet sur les milieux naturels se portent sur les risques de destruction de l'avifaune via d'éventuels travaux de déboisement ou de dérangement de l'avifaune avec la proximité des travaux, notamment lors des périodes de reproduction.

ADAPTATIONS ET MESURES D'EVITEMENT

Réduction et adaptation des emprises

L'emprise des travaux devra être délimitée au préalable afin que les engins n'aient qu'un impact limité sur les milieux naturels. Les boisements et fourrés arbustifs, pour les pylônes 11, 12, 15, 16, 17 et 18, qui représentent notamment des secteurs de reproduction, d'alimentation et de repos pour de nombreuses espèces protégées inféodées aux milieux forestiers, devront être préservés.

En ce sens, les accès devront se faire par les chemins existants et les tranchées forestières existantes et créer des pistes dans les milieux les moins sensibles tels que les cultures et les prairies.

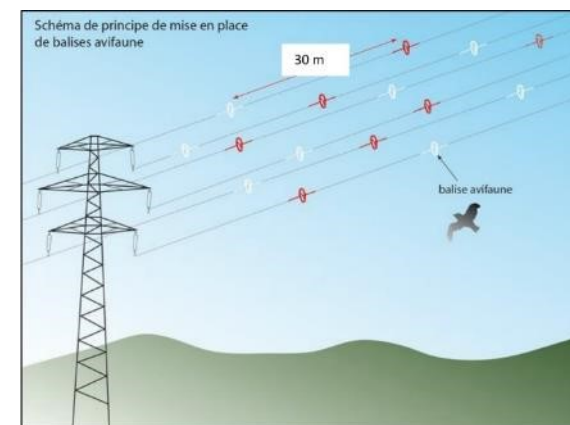
Aussi pour éviter d'abîmer l'arbre à côté du pylône 14, l'emplacement du futur pylône 14 devra être adapté pour prendre en compte le système racinaire de l'arbre.

Adaptation du projet

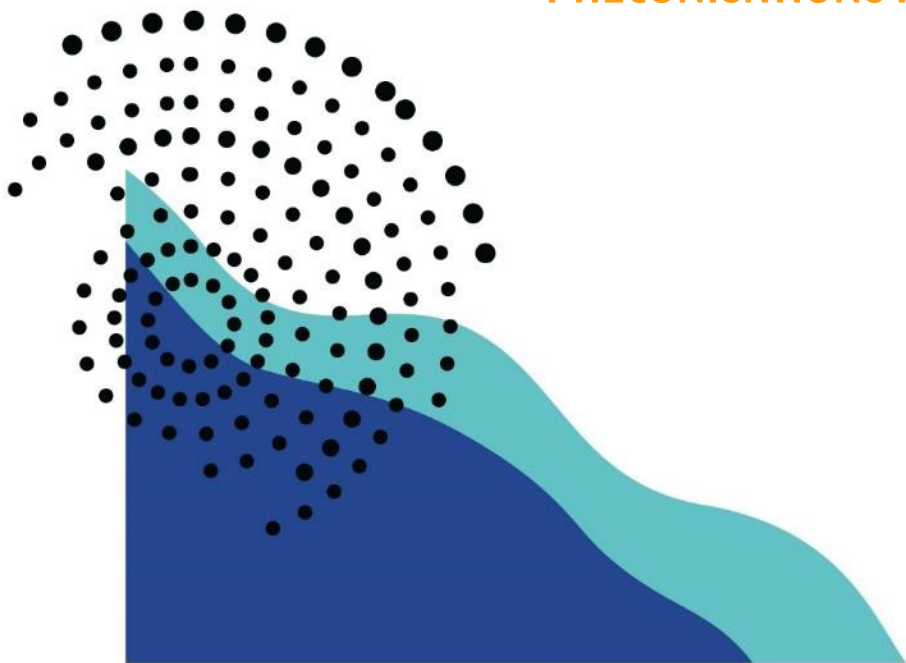
Entre les pylônes 13 et 15, des balises avifaune pourront être mises en place pour éviter les collisions avec les câbles. Ces balises devront être disposées à intervalle régulier, au moins tous les 30 m et en quinconce sur les câbles de l'ouvrage (hormis sur le câble de garde).

Adaptation des périodes d'interventions

Au regard de la présence d'espèces de passereaux potentiellement nicheuses dans les fourrés et les boisements proches des pylônes 11, 12, 15, 16, 17 et 18, les travaux devront se faire de préférence en dehors de la période de nidification, soit de septembre à mars.



PRECONISATIONS POUR LA REALISATION D'INVENTAIRES TERRAIN



Au regard des résultats de la présente analyse, aucun inventaire complémentaire n'est nécessaire.



86 route du Fiatet - 69210 SAIN BEL

04 74 01 21 46

secretariat@latitude-uep.com

SARL au capital de 100 000 euros

SIRET : 451 675 110 00022 - Code APE 7112B