
SEVABEL

AMENAGEMENT DE LA PISTE DES CRETES

DIAGNOSTIC BIODIVERSITE SIMPLIFIE : HABITATS NATURELS ET FLORE
PATRIMONIALE

25/07/19

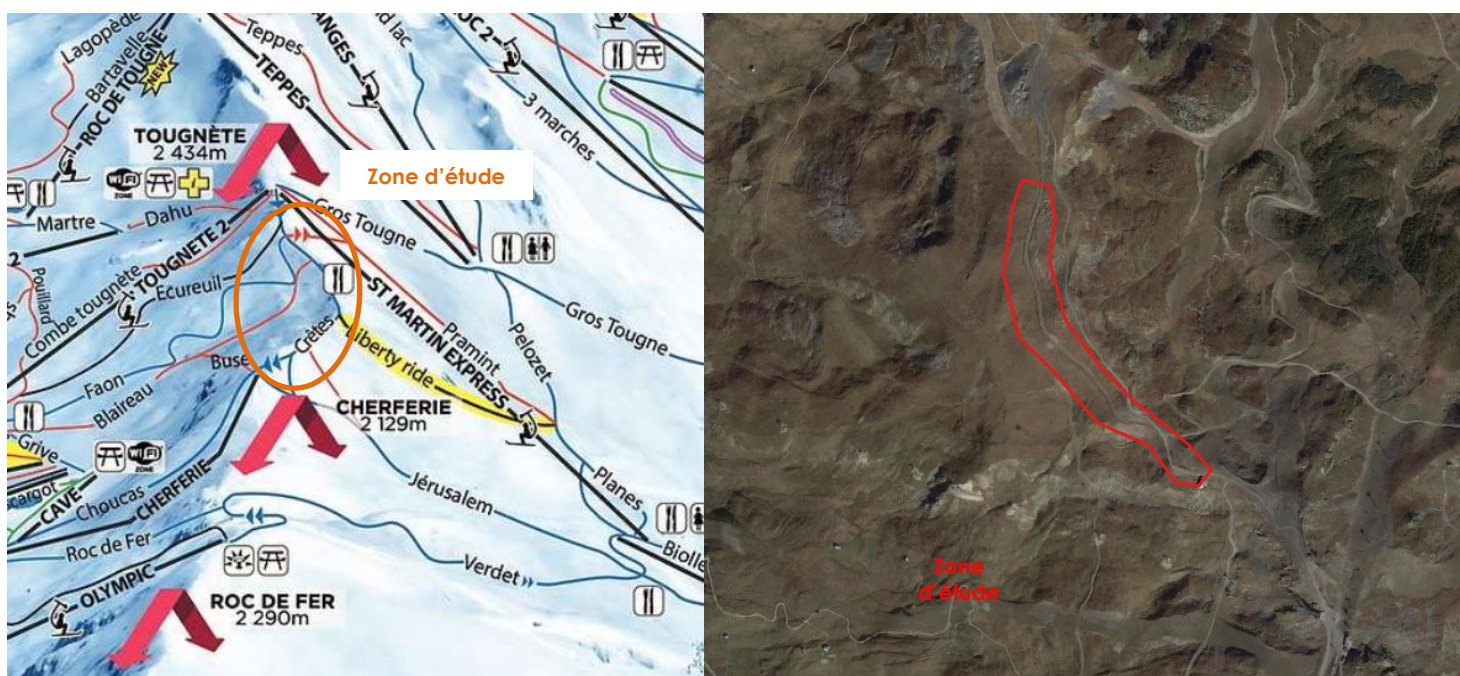


1 - CONTEXTE ET LOCALISATION DU SITE D'ETUDE

Sur la ligne de crête séparant les domaines skiables de Méribel et des Menuires, la piste des Crêtes s'étend, en partie, entre l'arrivée du TSD de Saint Martin Express et le nouveau TSD de Cherferie. Dans cette zone, la piste de ski est étroite et ne permet pas une gestion optimisée du manteau neigeux (damage).

La SEVABEL souhaite donc engager des travaux de recalibrage de cette piste pour la mettre à un gabarit plus conforme aux flux skieurs engendrés par les appareils à fort débit (dont le TSD Saint Martin Express notamment).

La SEVABEL a sollicité KARUM afin de déterminer la présence éventuelle d'enjeux biodiversité, à partir d'un diagnostic de la flore et des habitats naturels.



Localisation de la zone d'étude_KARUM

2 - RESULTATS DES INVENTAIRES ET ENJEUX

Les inventaires floristiques réalisés pour la caractérisation des habitats naturels et la recherche de la flore protégée ont été menés le 23 juillet 2019.

2.1 - HABITATS NATURELS

L'essentiel de la zone d'étude est recouverte d'une pelouse à Nard, qui présente différents faciès selon les conditions microtopographiques. Elle est traversée par une piste 4x4 utilisée l'hiver comme axe de la piste de ski, et également par une piste VTT.

En partie Sud de la zone d'étude, des terrassements ont « historiquement » été réalisés sur la piste des Crêtes assurant la répartition des skieurs entre les 2 domaines skiables, à hauteur d'un petit col.

La zone d'étude est également bordée ponctuellement d'un éboulis, dans sa partie sud, côté domaine skiable des Menuires ; il a été en partie recouvert pas les anciens terrassements.

| Code EUNIS | Intitulé | État de conservation | Statut humide | Intérêt communautaire | Enjeux |
|------------|--|----------------------|---------------|-----------------------|--------|
| E4.31 | Gazons alpiens à <i>Nardus stricta</i> | Dégradé | - | - | FAIBLE |
| I1.5 | Pistes de ski | SO | - | - | FAIBLE |
| H2.31 | Eboulis siliceux alpins | Dégradé | - | Communautaire | FAIBLE |

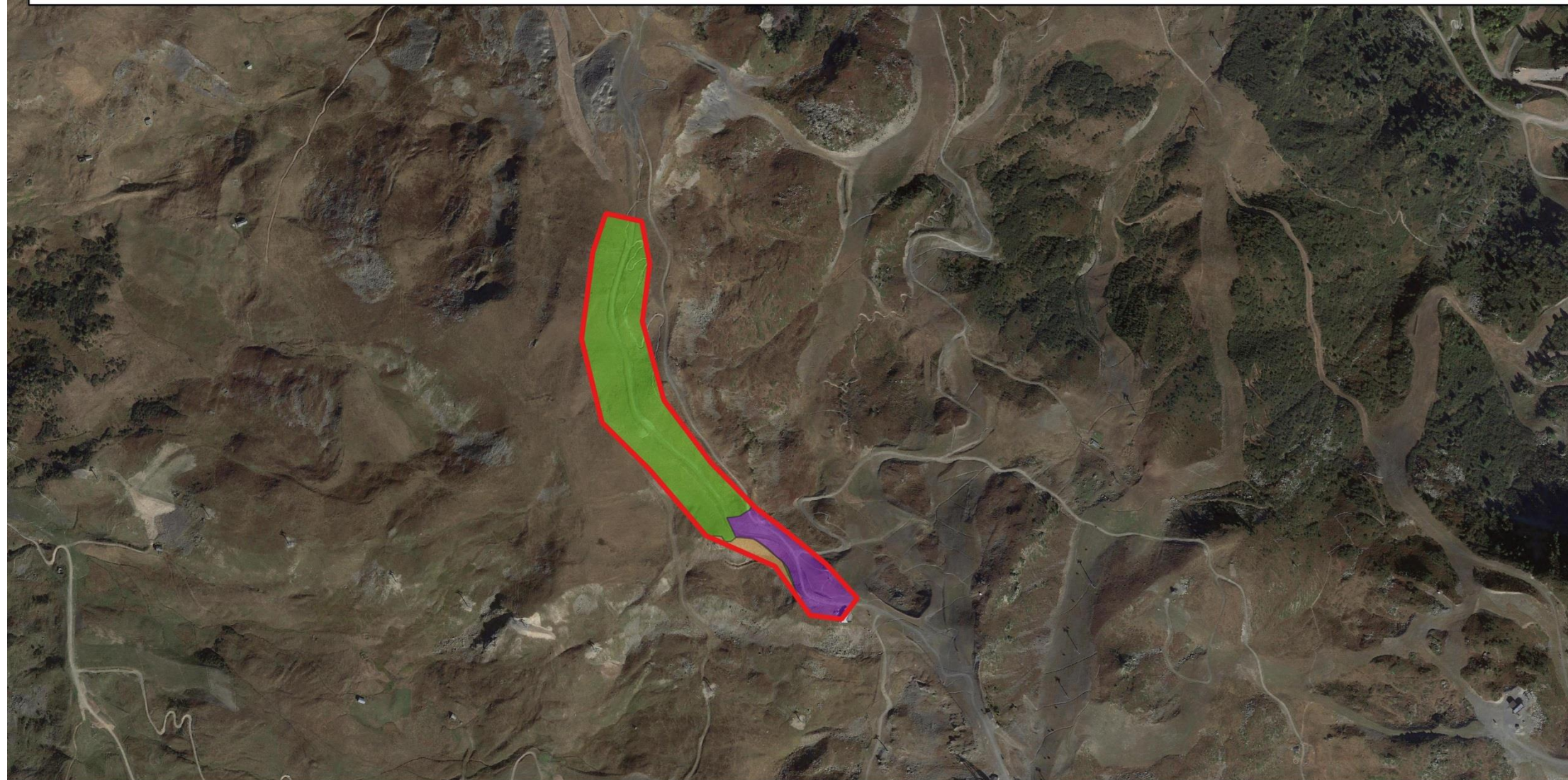
Aucun des habitats de la zone d'étude ne représente un enjeu particulier.



*Piste de ski terrassée (partie amont de la zone d'étude)
Habitat naturel présent sur la zone d'étude*




Nardaie, habitat naturel présent sur l'essentiel de la zone d'étude



 Zone d'étude

Habitats naturels

 Éboulis siliceux alpins

 Gazons alpiens à *Nardus stricta* et communautés apparentées

 Piste de ski



0 200 m

Conception: KARUM n°2019165/P. SEAUVÉ
Fond de carte : Google satellite
Source de données : KARUM
Date : 25/07/19

2.2 - FLORE

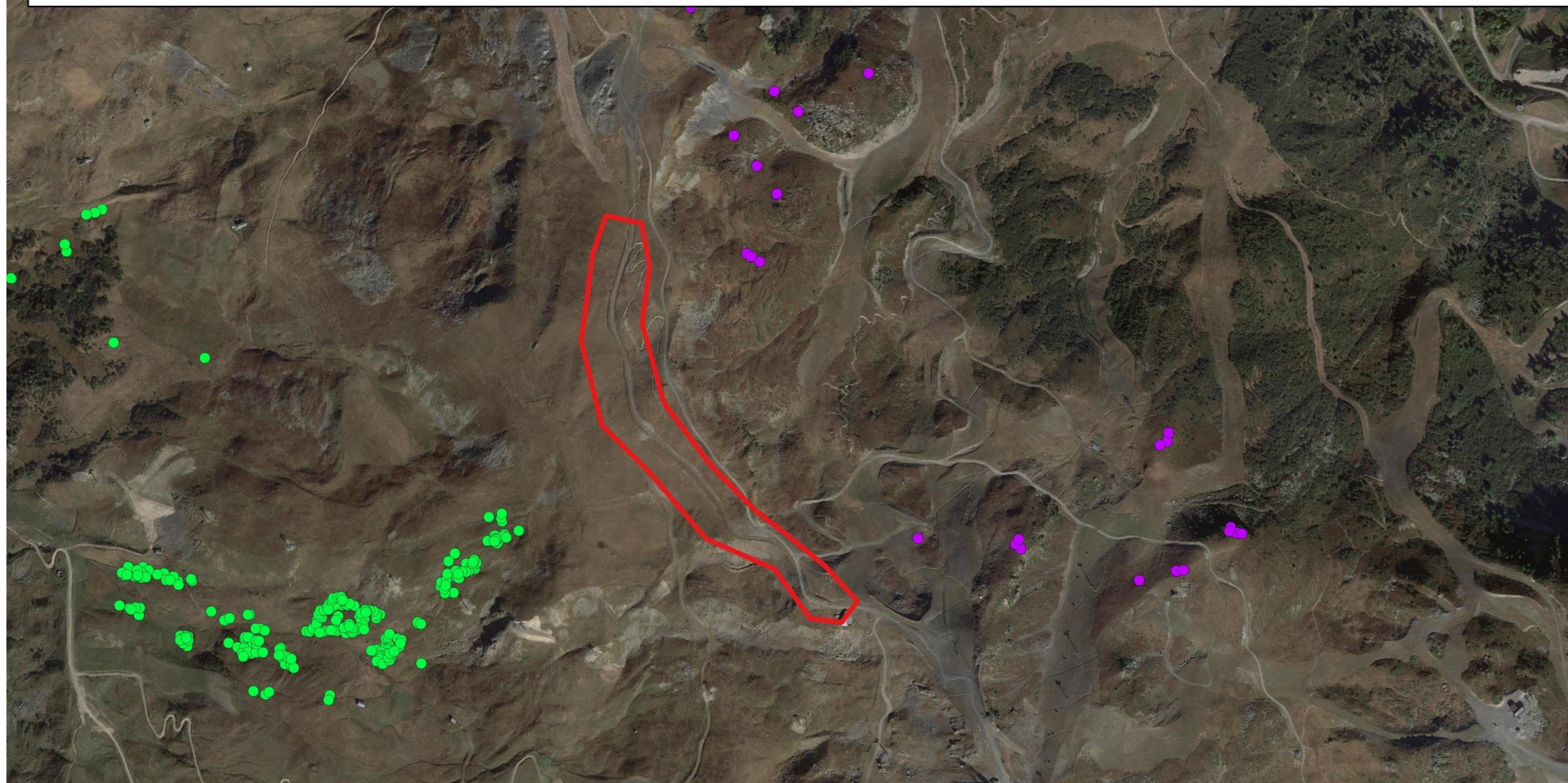
Les données des observatoires des Menuires et de Méribel ne signalent pas de stations d'espèces protégées sur ou à proximité de la zone d'étude, tout au plus peut-on noter :

- Des stations de Lycopode des Alpes, côté Méribel, en contre bas de la zone d'étude, dans un secteur de landes
- Des stations de Swertie vivace, côté Menuires, en contre bas également, à hauteur de zones humides

Les inventaires réalisés sur la zone d'étude n'ont pas relevés d'espèces floristiques protégées

2.3 - AUTRES ENJEUX

Le parcours de la zone d'étude a permis de noter la fréquentation du site par le Pipit spioncelle. Cet oiseau est caractéristique de ces pelouses d'altitude. Il est largement présent sur les domaines skiables, et représente un enjeu moyen.
Aucun autre enjeu notable n'a été relevé dans le cadre des inventaires faunistiques réalisés pour les observatoires des 2 domaines skiables.




 Zone étude

Les Menuires

 Stations d'espèces végétales protégées

Méribel

 Stations d'espèces végétales protégées



0 200 m


Conception: KARUM n°2019165/P. SEAUVÉ
Fond de carte : Google satellite
Source de données : KARUM
Date : 25/07/19

3 - CONCLUSION

La zone d'étude ne présente pas d'enjeu notable en matière de biodiversité.

Le site peut être occupé par des oiseaux tels que le Pipit spioncelle, notamment en période de reproduction. Il est donc proposé que les travaux soient entrepris en dehors des périodes sensibles pour la reproduction de l'avifaune nichant au sol, c'est-à-dire à partir du 15 août, et jusqu'à l'automne.

Par ailleurs, les terrassements ayant lieu au niveau d'une crête, quelques recommandations sont émises afin de réduire l'impact paysager :

- Il conviendra de gérer la terre végétale présente. Les travaux devront prévoir un décapage préalable de la terre végétale et sa remise en œuvre principalement sur les secteurs de déblais entamant la crête (entre les profils P20 et P24).
- La terre végétale décapée devra être remise en place de manière préférentielle sur les talus de remblais et de déblais.
- Après remise en place de la terre végétale sur les talus (remblais et déblais), il serait souhaitable d'effectuer au bulldozer des traces de chenillage horizontales afin de limiter les risques d'érosion et faciliter la reprise de la végétation.
- Il conviendra également d'engager les opérations de végétalisation dès la fin des travaux à l'automne 2019.
- La mise en œuvre de l'étrépage pourra également être envisagée, notamment sur les secteurs de déblais.
- Il sera préférable d'adoucir les raccords de talus, en allongeant au besoin la zone de raccordement et en l'ajustant au relief existant.