



Demande d'examen au cas par cas



Restructuration du secteur débutant du Margériaz – Aillons 1400

Date : juin 20

N° affaire : 20191545

N° Ref : 20TEC0012 C

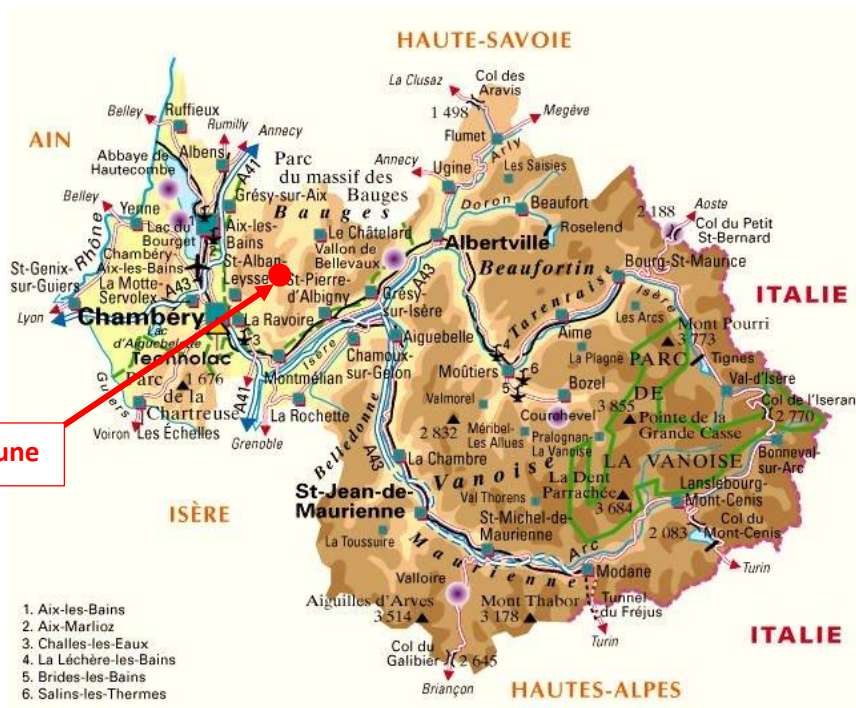
SOMMAIRE

1. Le site.....	4
2. Le projet.....	5
2.1. Contexte et objectif du projet	5
2.2. Présentation générale du projet	6
2.2.1. Consistance de l'opération	6
2.2.2. Caractéristiques des aménagements	7
2.2.3. Planning	12
2.3. Positionnement réglementaire du projet.....	13
2.3.1. Code de l'environnement	13
2.3.2. Loi sur l'eau.....	13
2.3.3. Code forestier	13
2.4. Plan masse	14
3. Contexte réglementaire	15
3.1. Urbanisme	15
3.2. Les risques naturels	16
3.2.1. Plan de Prévention des Risques Naturels Prévisibles	16
3.2.2. CLPA.....	16
3.3. Les zonages environnementaux	16
3.3.1. Les zonages d'inventaires.....	16
3.3.2. Les zonages réglementaires	18
4. Contexte paysager	19
4.1. Vue éloignée	19
4.2. Vue rapprochée	20
4.2.1. Vues estivales	20
4.2.2. Vues hivernales.....	22
5. Contexte humain	24
5.1. Sylviculture	24
5.2. Agriculture	26
5.3. Patrimoine	28
6. Contexte abiotique	29
6.1. Hydrographie	29
6.2. Ressources en eau	29
6.3. Captage.....	29
7. Contexte biotique	30
7.1. Habitats naturels et flore.....	30
7.2. Faune	31
7.3. Les continuités écologiques.....	32
7.3.1. Le Schéma Régional de Cohérence Ecologique (SRCE).....	32
8. Effets cumulés	33
9. Les Mesures.....	34
9.1. Les mesures d'évitement	34
9.1.1. ME1 : Mise en défens des zones sensibles	34
9.2. Les mesures de réduction.....	34
9.2.1. MR1 : Adaptation du calendrier de chantier	34
9.2.2. MR2 : Revégétalisation des zones terrassées.....	35
9.2.3. MR3 : Plan de circulation et de stationnement.....	35
9.3. Les mesures d'accompagnement	36
9.3.1. MA1 : Concertation avec les agriculteurs de la zone	36

9.3.2. MA2 : Mesure compensatoire au titre du code forestier	36
10. Conclusion.....	37
11. Annexe	38
11.1. Complément d’inventaire realise dans le cadre de la restructuration du secteur debutant station Margérianz – Aillons 1400, Parc naturel regional des bauges	38

1. LE SITE

Le secteur de projet est situé sur le domaine Margériaz- Aillons 1400, sur la commune d'Aillons-le-Jeune dans le massif des Bauges en Savoie (73).

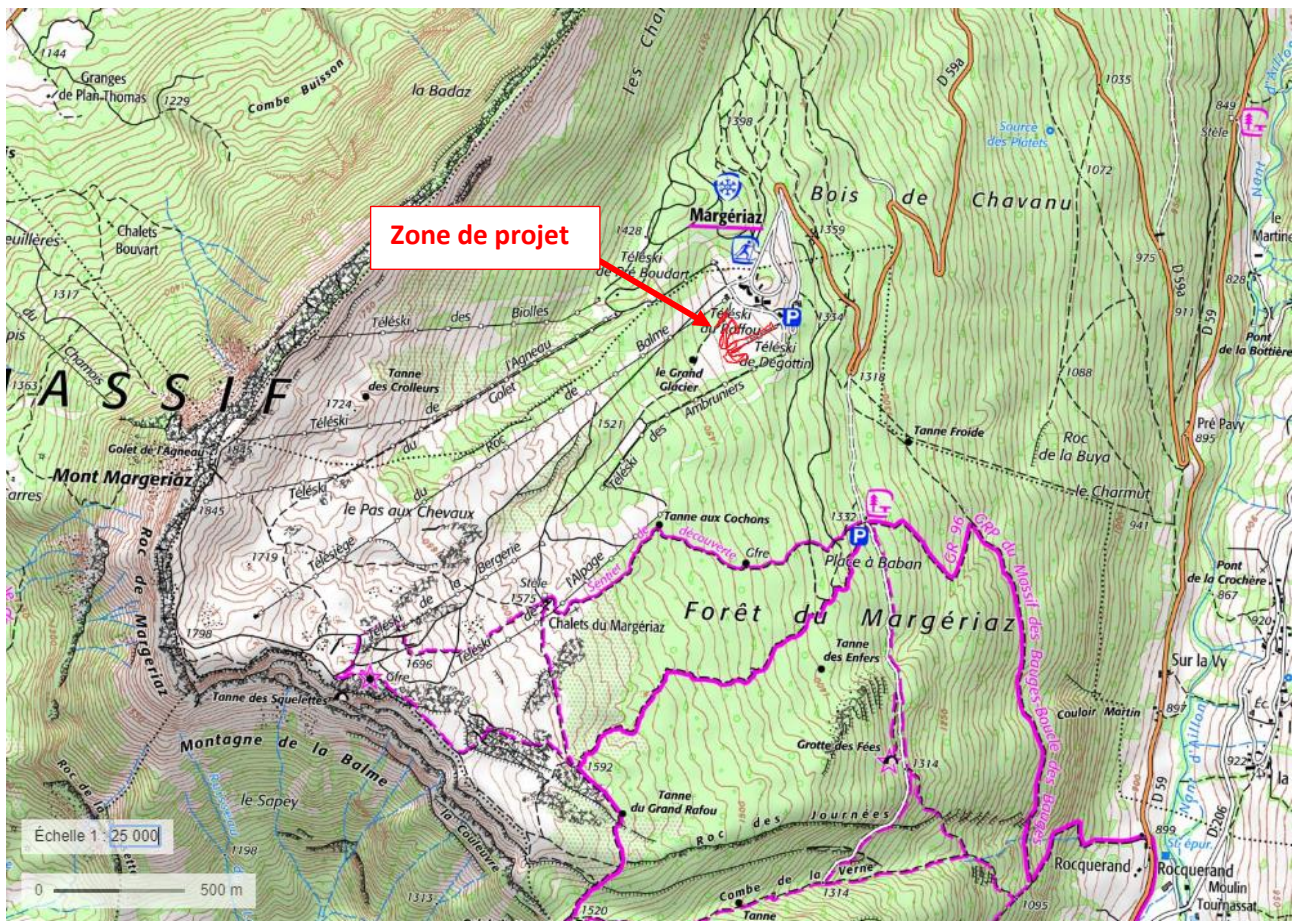


LOCALISATION DE LA COMMUNE D'AILLON-LE-JEUNE EN SAVOIE

Plus précisément sur le domaine Margériaz-Aillons 1400 au niveau du front de neige.



LOCALISATION DE LA ZONE DE PROJET SUR LE PLAN DES PISTES



LOCALISATION DE LA ZONE DE PROJET (EN ROUGE) SUR LA CARTE TOPOGRAPHIQUE IGN 1/25000

2. LE PROJET

2.1. CONTEXTE ET OBJECTIF DU PROJET

La station de Aillon 1400 / Margériaz est un site idéal pour l'apprentissage du ski alpin, grâce à des pentes naturellement faciles (niveau vert / bleu). Le secteur débutant au pied de pistes, faisant l'objet d'un forfait spécial, est composé d'un tapis roulant au Nord du parking, et des deux téléskis à perches fixes de Raffou et Dégotin sur la partie Sud du front de neige.

L'étude générale engagée sur les orientations à donner au domaine skiable a identifié le besoin d'augmenter la capacité et de rénover cet espace débutant, dont les téléskis datent de 1981 et ne répondent plus à la demande actuelle de la clientèle.

Profitant de ce remplacement, la station souhaite également revoir l'organisation des flux sur ce secteur afin de créer une véritable zone de ski tranquille close et sécurisée pour les débutants.

Enfin, la mise en place d'un tapis permet d'imaginer de nouvelles pratiques sur la zone en plus du ski, notamment la création d'une piste de luge de long de l'appareil, ainsi que la mise en valeur de la piste ludique « Karst ».

Ainsi les objectifs du projet sont :

- Amélioration de l'espace débutant actuel pour plus de confort et de sécurité pour la clientèle
- Rationalisation des appareils (remplacement des 2 téléskis par un unique tapis),
- Optimisation des pistes (meilleure utilisation et suppression des croisements accidentogènes).
- Diversification d'activités par la création d'une piste de luge, l'amélioration de la piste ludique Karst

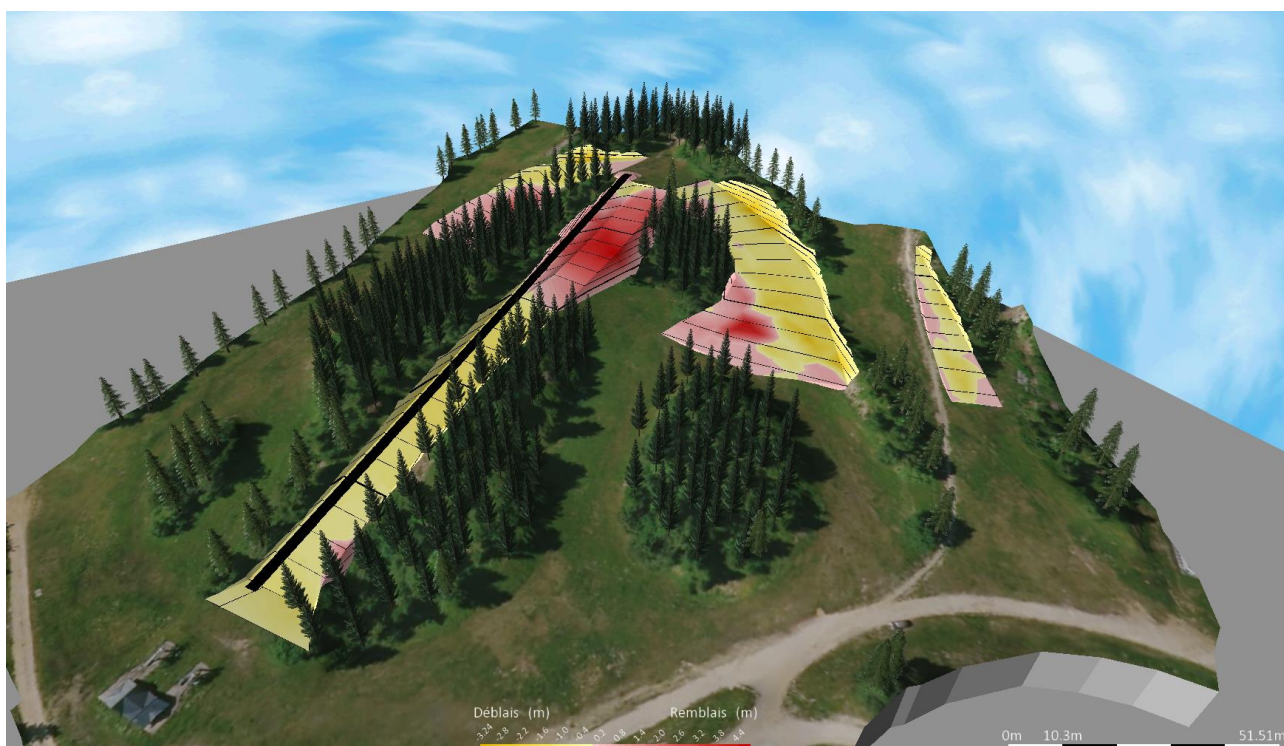
2.2. PRESENTATION GENERALE DU PROJET

2.2.1. Consistance de l'opération

Le projet de réaménagement de restructuration du secteur débutant du Margérianz – Aillons 1400 prévoit :

- Le remplacement des téléskis Raffou et Dégotin par un unique tapis roulant couvert cintré
- L'élargissement du départ de la piste ludique « karst »
- La reprise des pistes débutant du secteur pour caler au nouveau tapis
- La mise en place le long du tapis d'une piste de luge servant également de piste d'évacuation du tapis en cas de panne / secours
- La mise en place d'un petit local de stockage au pied du tapis

L'objectif général des travaux de pistes est d'optimiser la desserte du secteur aujourd'hui desservi par deux téléskis arrivant à des niveaux différents. Les travaux réalisés principalement à l'arrivée du tapis ont ainsi pour objectif de raccorder la nouvelle arrivée aux pistes existantes, en gardant à l'esprit le caractère très débutant du secteur : pistes larges, faible pente et éviter les croisements. Le projet prévoit ainsi de réviser les flux actuels pour supprimer l'accès vers la piste Grand Glacier source d'insécurité et anxiogène pour les débutants.



VUE 3D DU PROJET

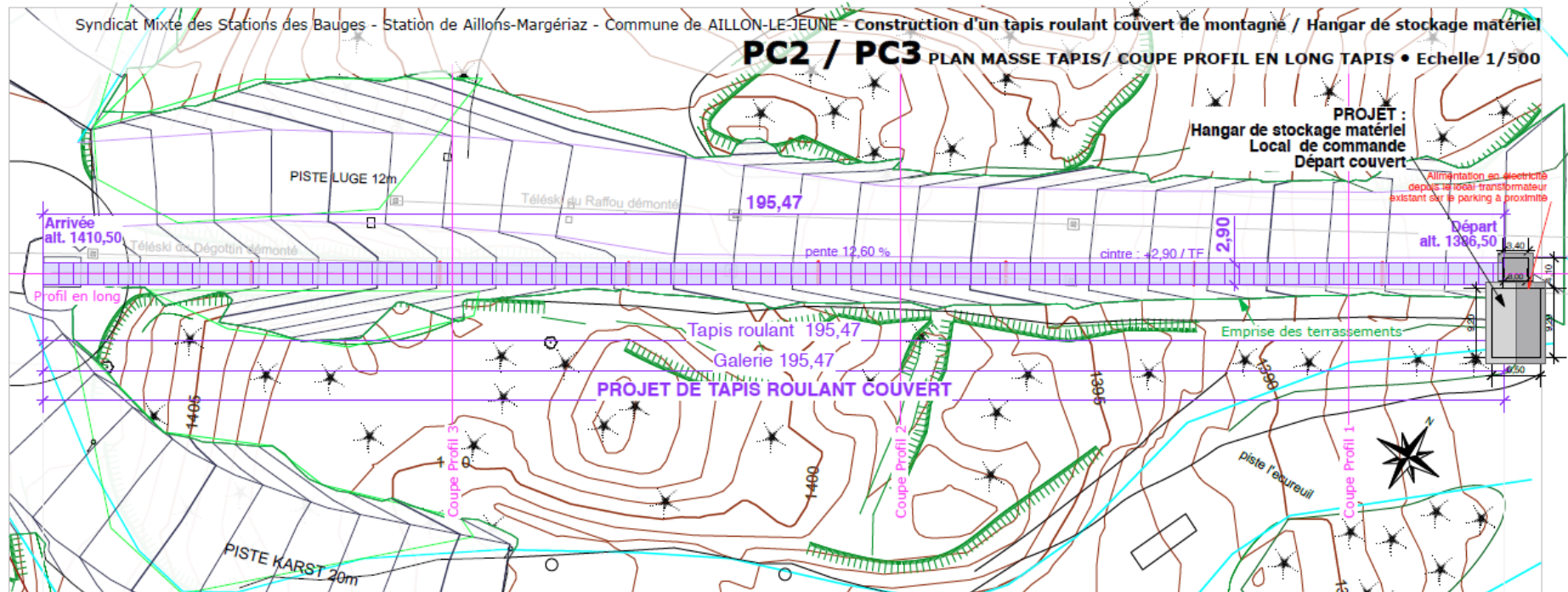
2.2.2. Caractéristiques des aménagements

Le projet présenté consiste en des travaux de terrassement réalisés en déblais / remblais (sans apport de matériaux depuis et vers le site de projet). Les quantités estimées au stade de l'avant-projet sont récapitulées dans le tableau suivant.

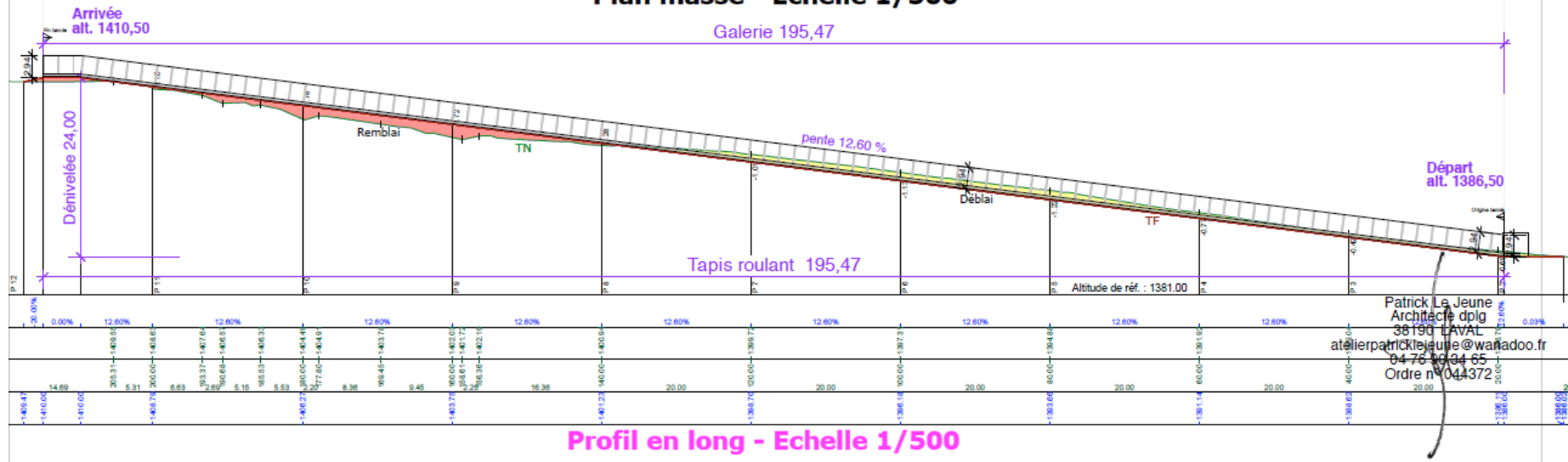
Le projet prévoit la démolition complète des téléskis Raffou et Dégotin (cf. photographie page 9) : pylônes de lignes, gares de départ et local de commande. Les espaces des aménagements démontés seront remis en état (secteurs revégétalisés).

Le projet prévoit l'implantation d'un tapis roulant couvert cintré ainsi que d'un hangar de stockage (cf. vues en coupe et des façades du tapis et du hangar ci-dessous). Le hangar se constitue d'un volume principal affecté au stockage du matériel et au local de commande et d'un volume moindre abritant l'embarquement du tapis (cf. Insertion paysagère du hangar). Les grandeurs associées au tapis et au hangar de stockage sont également récapitulées dans le tableau ci-dessous :

Terrassements	
Surface de terrassement	11 000 m ²
Surface de défrichement	4 700 m ²
Volume D/R	4800 m ³
Hauteur max des affouillements / exhaussements	-3,2 m / + 4,6 m
Tapis	
Longueur du tapis	195,47 m
Largeur moyenne du tapis	4,5 m
Emprise au sol du tapis	572,7 m ²
Pente du tapis	12,6 %
Altitude de départ / d'arrivée	1386,5 m / 1410,5 m
Hauteur maxi du cintre	2,94 m
Hangar de stockage	
Surface du volume principal	9,20m x 6,50m
Surface de Plancher (SP) créée	53,7 m ²



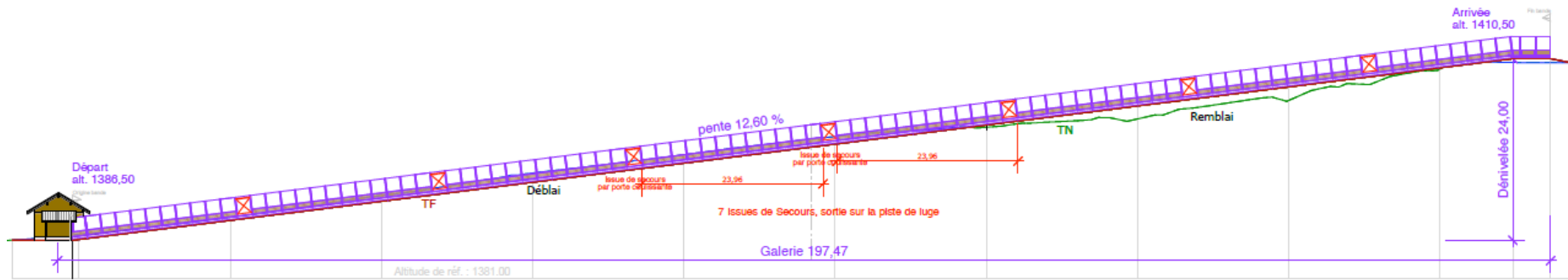
Plan masse - Echelle 1/500



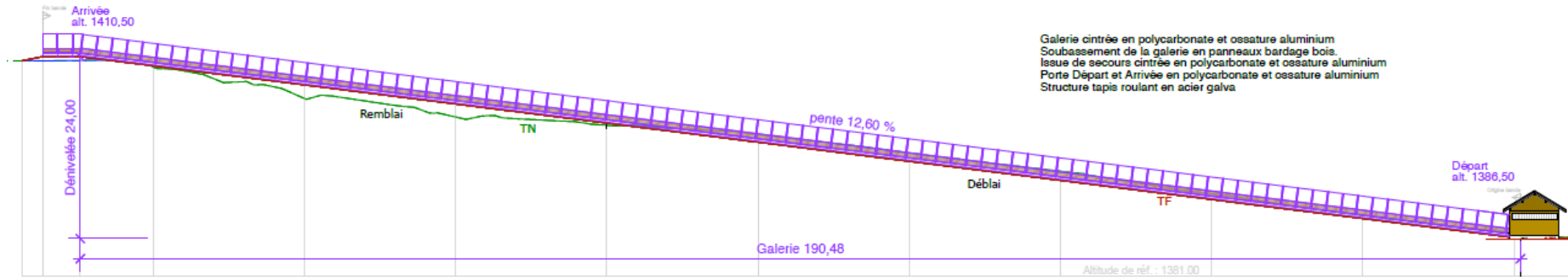
Profil en long - Echelle 1/500

Syndicat Mixte des Stations des Bauges - Station de Aillons-Margériaz - Commune de AILLON-LE-JEUNE - Construction d'un tapis roulant couvert de montagne / Hangar de stockage matériel

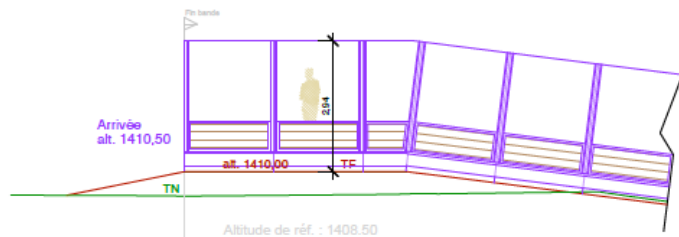
PC5 VUES DES FAÇADES - Echelles 1/500 & 1/100



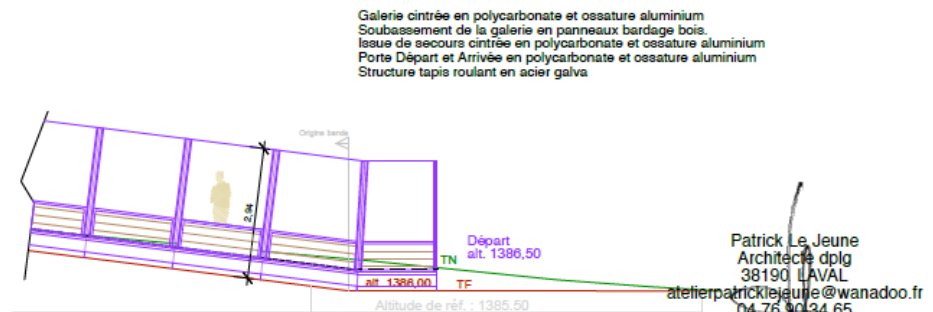
Élévation Nord-Ouest - Echelle 1/500



Élévation Sud-Est - Echelle 1/500



Élévation Arrivée Sud-Est
Echelle 1/100

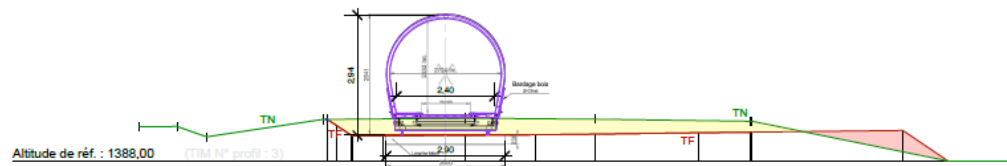


Élévation Départ Sud-Est
Echelle 1/100

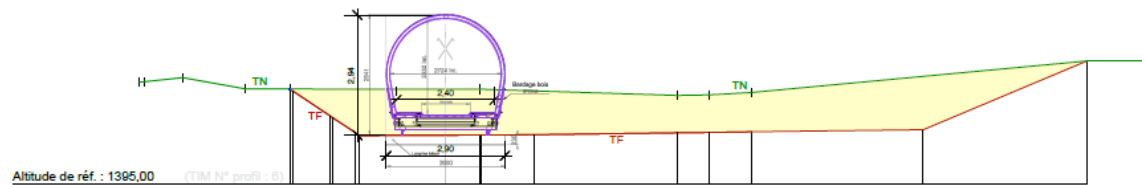
Patrick Le Jeune
Architecte dplg
38190 LAVAL
atelierpatricklejeune@wanadoo.fr
04 76 90 34 65
Ordre n° 044372

Syndicat Mixte des Stations des Bauges - Station de Aillons-Margériaz - Commune de AILLON-LE-JEUNE - Construction d'un tapis roulant couvert de montagne / Hangar de stockage matériel

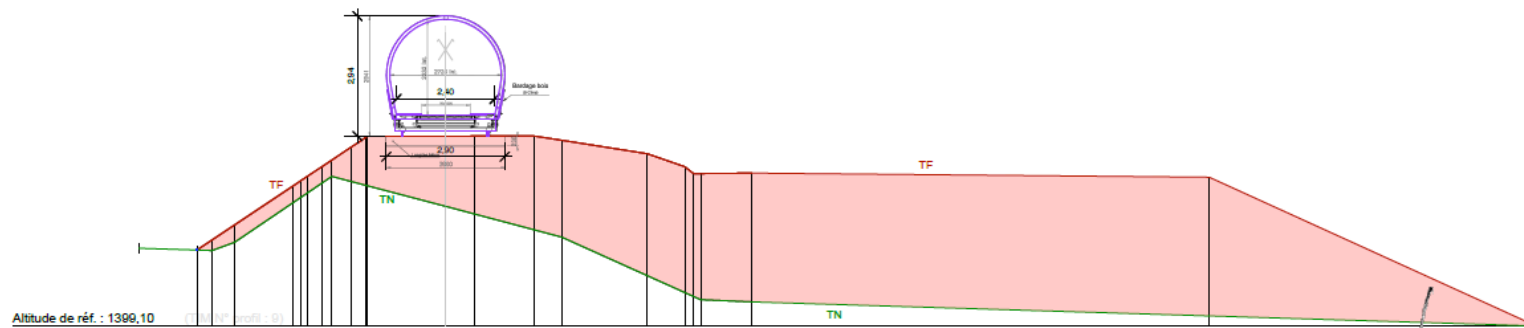
PC3 COUPES PROFILS EN TRAVERS TAPIS • Echelle 1/100



Coupe Profil n°1 - Echelle 1/100



Coupe Profil n°2 - Echelle 1/100



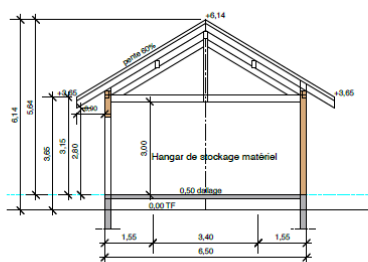
Coupe Profil n°3 - Echelle 1/100

Patrick Le Jeune
Architecte dplg
38190 L'AVAIL
atelierpatricklejeune@wanadoo.fr
04-76-90-34-65
Ordre n° 044372

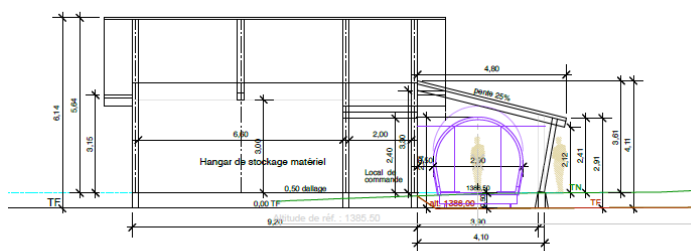
VUES DES FAÇADES ET EN COUPES DU TAPIS

Syndicat Mixte des Stations des Bauges - Station de Aillons-Margéziat - Commune de AILLON-LE-JEUNE - Construction d'un tapis roulant couvert de montagne / Hangar de stockage matériel

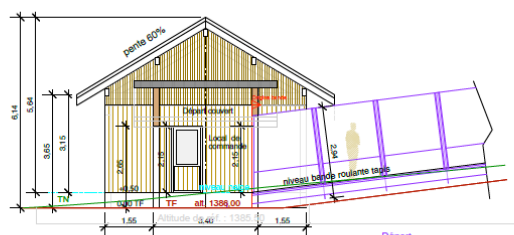
PC3 VUES EN COUPES LOCAL DE STOCKAGE / DÉPART TAPIS • Echelle 1/100



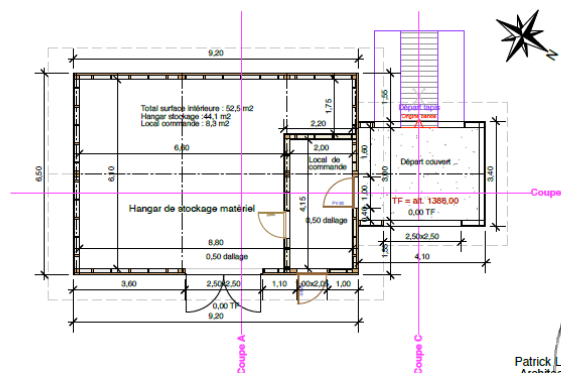
Coupe A sur Hangar de stockage
Echelle 1/100



Coupe B Hangar / Départ tapis
Echelle 1/100



Coupe C en long sur Départ
Echelle 1/100



Vue en plan Hangar
/ Départ tapis
Echelle 1/100

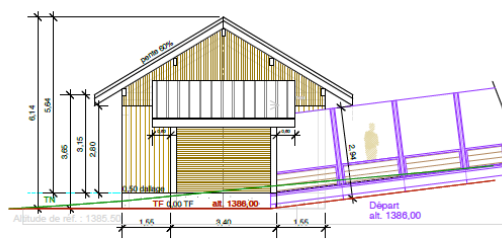
Patrick Le Jeune
Architecte dplg
38190 LAVAL
atelierpatricklejeune@wanadoo.fr
04-78-843455
Ordre n°044372

Syndicat Mixte des Stations des Bauges - Station de Aillons-Margéziat - Commune de AILLON-LE-JEUNE - Construction d'un tapis roulant couvert de montagne / Hangar de stockage matériel

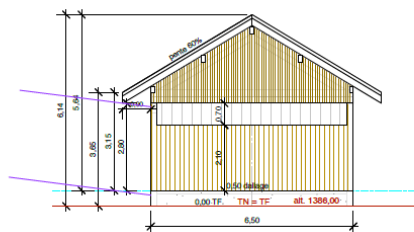
PC5 VUES DES FAÇADES LOCAL DE STOCKAGE / DÉPART TAPIS • Echelle 1/100



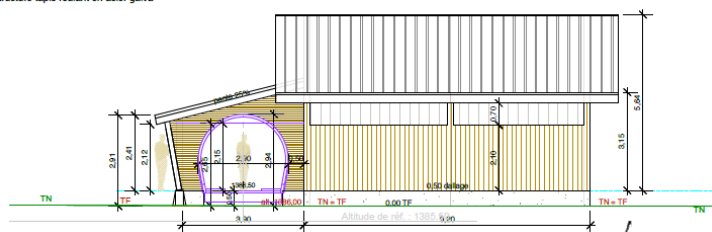
Façade Nord-Est - Départ
Echelle 1/100



Façade Nord-Ouest - Départ
Echelle 1/100



Façade sud-Est Hangar de stockage
Echelle 1/100



Façade Sud-Ouest - Départ
Echelle 1/100

Patrick Le Jeune
Architecte dplg
38190 LAVAL
atelierpatricklejeune@wanadoo.fr
04-78-843455
Ordre n°044372

VUES EN COUPES ET DES FAÇADES DU LOCAL DE DEPART



Photo 1 : vue vers le sud-est depuis le front de neige



Insertion depuis le point de vue 1

Patrick Le Jeune
Architecte dplg
38190 LAVAL
atelierpatricklejeune@wanadoo.fr
04-76-3434 65
Ordre n° 04372

INSERTION PAYSAGERE DU HANGAR DE STOCKAGE

2.2.3. Planning

Au regard de l'ampleur des travaux, une réalisation en 3 mois est envisagée :

- Réalisation des terrassements, fond de forme du tapis : 1 mois
- Montage du tapis : 1,5 mois
- Finition des terrassements 1 mois (en parallèle du montage du tapis)

L'objectif étant de mettre en œuvre l'espace pour l'ouverture de la saison d'hiver 2020/2021.

2.3. POSITIONNEMENT REGLEMENTAIRE DU PROJET

2.3.1. Code de l'environnement

Au regard des rubriques suivantes de l'annexe du R122-2 du Code de l'environnement le projet est concerné par les rubriques suivantes :

CATEGORIES de projets	PROJETS soumis à évaluation environnementale	PROJETS soumis à examen au cas par cas
43. Pistes de ski, remontées mécaniques et aménagements associés	b) Pistes de ski (y compris les pistes dédiées à la luge lorsque celles-ci ne comportent pas d'installation fixes d'exploitation permanente) d'une superficie supérieure ou égale à 2 hectares en site vierge* ou d'une superficie supérieure ou égale à 4 hectares hors site vierge.	<p>b) Pistes de ski (y compris les pistes dédiées à la luge lorsque celles-ci ne comportent pas d'installation fixes d'exploitation permanente) d'une superficie inférieure à 2 hectares en site vierge* ou d'une superficie inférieure à 4 hectares hors site vierge</p> <p>► Le projet prévoit l'aménagement de 1,1 ha de pistes hors site vierge</p>

Le projet, qui prévoit le terrassement d'une surface de 1,1 ha de site non vierge, est soumis à la procédure de demande d'examen au cas par cas.

2.3.2. Loi sur l'eau

La zone de projet n'impacte pas directement une zone humide ou un cours d'eau.

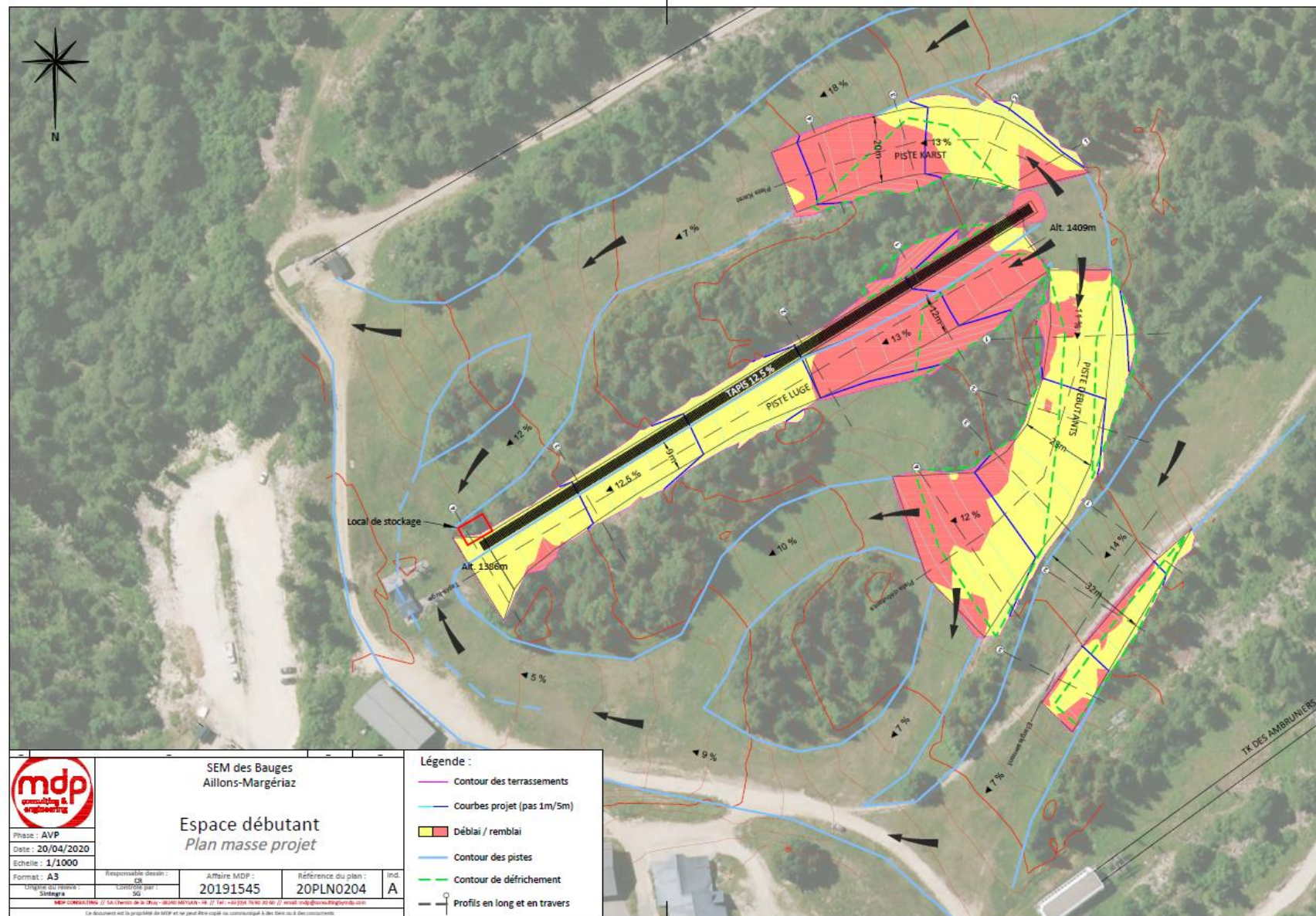
Le projet n'est pas soumis à la procédure loi sur l'eau.

2.3.3. Code forestier

Le projet prévoit la coupe de 0,47 ha de boisements fragmentés dans la forêt communale d'Aillon-le-Jeune.

Le projet nécessite donc une autorisation de défrichement au titre du code forestier.

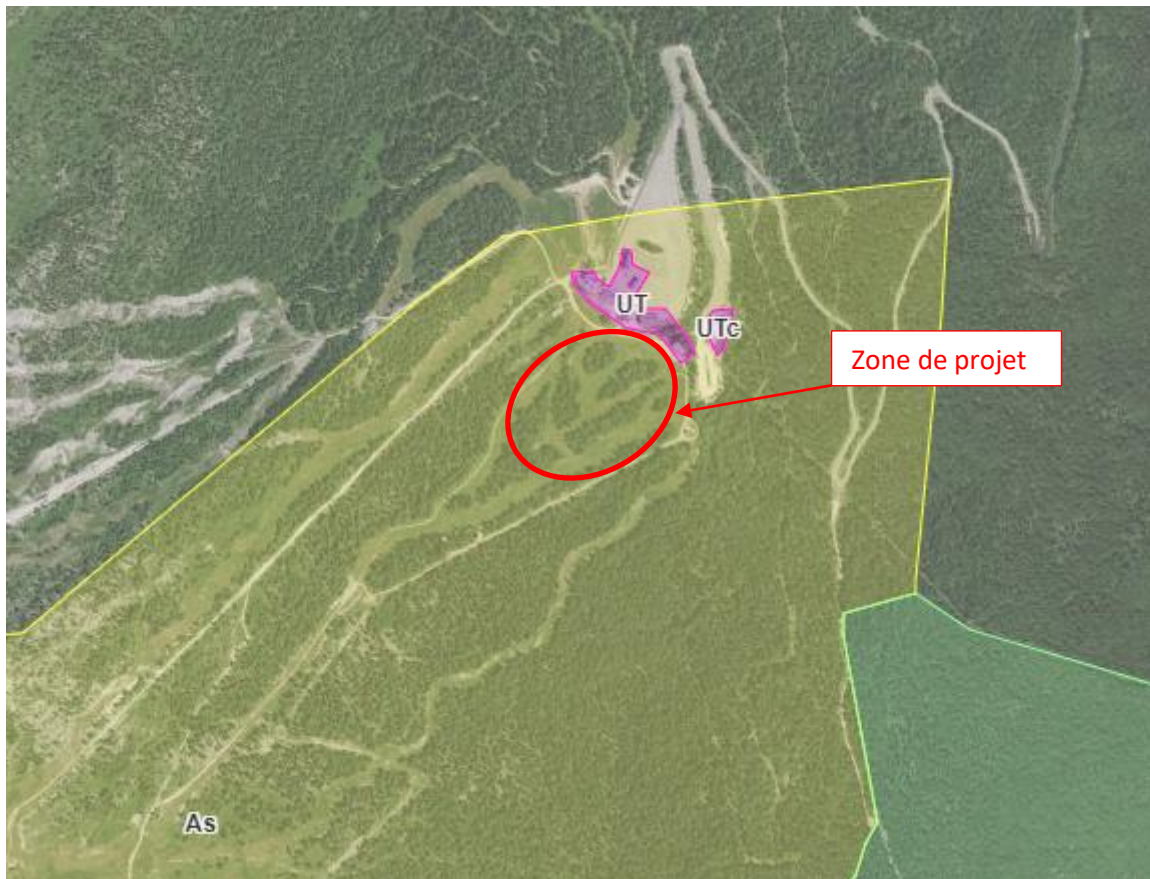
2.4. PLAN MASSE



3. CONTEXTE REGLEMENTAIRE

3.1. URBANISME

La commune dispose d'un Plan Local d'Urbanisme approuvé le 09/06/2015.



La zone de projet est concernée par le zonage As « zone qui délimite les terrains agricoles sur lesquels la pratique du ski est autorisée ».

Article A2 – Occupations et utilisations du sol soumises à des conditions particulières

Dans le secteur As sont autorisées :

- Les constructions, travaux et installations nécessaires au fonctionnement et à l'exploitation du domaine skiable.

Le projet constitue des travaux et installations nécessaires au fonctionnement du domaine skiable. Il est donc compatible avec le PLU.

3.2. LES RISQUES NATURELS

3.2.1. Plan de Prévention des Risques Naturels Prévisibles

La commune ne dispose pas de PPRN.

3.2.2. CLPA

Source : CLPA

La carte de localisation des Phénomènes d'Avalanche (CLPA) permet d'identifier l'ensemble des couloirs avalancheux présentant un risque sur les territoires.

D'après la CLPA, la zone d'étude n'est pas concernée par un risque d'avalanche.

3.3. LES ZONAGES ENVIRONNEMENTAUX

3.3.1. Les zonages d'inventaires

3.3.1.1. Zones Naturelles d'Intérêt Ecologique Faunistique et Floristique

Les Zones Naturelles d'Intérêt Ecologique, Faunistique et Floristique (ZNIEFF) sont des inventaires des espaces naturels terrestres remarquables du territoire français. Une ZNIEFF est un secteur du territoire particulièrement intéressant sur le plan écologique, participant au maintien des grands équilibres naturels ou constituant le milieu de vie d'espèces animales et végétales rares, caractéristiques du patrimoine naturel régional.

Il existe deux types de ZNIEFF :

- **Les ZNIEFF de type I**, de superficie réduite, sont des espaces homogènes d'un point de vue écologique et qui abritent au moins une espèce et/ou un habitat rares ou menacés, d'intérêt aussi bien local que régional, national ou communautaire ; ce sont des espaces d'un grand intérêt fonctionnel pour le fonctionnement écologique local.
- **Les ZNIEFF de type II** sont de grands ensembles naturels riches, ou peu modifiés, qui offrent des potentialités biologiques importantes. Elles peuvent inclure des zones de type I et possèdent un rôle fonctionnel ainsi qu'une cohérence écologique et paysagère.

L'ensemble de la station Margériaz-Aillons 1400 est concernée par :

Code	Nom	Superficie (Ha)
Znieff de type I		
73060008	Plateau du Margériaz	2227
Znieff de type II		
7306	Chainons occidentaux des Bauges	16372

La zone de projet est concernée par la Znieff de type I « Plateau du Margériaz » et la Znieff de type II « Chainons occidentaux des Bauges ».



ZNIEFF de type I et II

DATE: 01/2020 SOURCE: MDP, IGN, DREAL N° AFFAIRE: 20191545



3.3.1.2. *Zones Importantes pour la Conservation des Oiseaux*

Aucune ZICO n'est présente à proximité de la zone de projet.

3.3.2. *Les zonages réglementaires*

3.3.2.1. *Parc régional des Bauges*

La zone de projet se situe en plein cœur du parc régional des Bauges.

Le parc a donc été consulté dans le cadre du projet et leurs préconisations ont bien été prises en compte.

Des inventaires complémentaires ont été réalisés pour vérifier la présence ou non de deux espèces potentielles d'après les données du Parc régional des Bauges. Aucun espèce protégée n'a été observé sur à leurs prospections du 11 et 12 juin 2020.

Une concertation avec le Parc Régional des Bauges a été réalisée dans le cadre du projet. Leurs préconisations ont été prises en compte dans ce dossier.

3.3.2.2. *Natura 2000*

La constitution du réseau Natura 2000 repose sur la mise en œuvre de deux directives européennes : les directives « oiseaux » et « habitats ». Son objectif est la conservation, voire la restauration d'habitats naturels et d'habitats d'espèces de la flore et de la faune sauvage, et d'une façon générale, la préservation de la diversité biologique.

Ce réseau est constitué de :

- **Zones de Protection Spéciales (ZPS)**, désignées au titre de la directive européenne 79/409/CEE « Oiseaux » du 2 avril 1979, proposés pour la France.
- **Sites d'intérêts communautaires (SIC)** puis **Zones Spéciales de Conservation (ZSC)** désignées au titre de la directive 92/43/CEE « Habitats, Faune, Flore » du 21 mai 1992 proposés pour la France.

La zone de projet n'est pas concernée par des sites Natura 2000. Le site le plus proche est le Mont Colombier (N°FR8212015) qui se situe à plus de 2,5 km.

Au vu de son éloignement des sites Natura 2000, le projet n'aura aucun effet sur ces zonages.

3.3.2.3. *Autres zonages réglementaires*

La zone de projet n'est pas concernée par d'autres zones réglementaires.

4. CONTEXTE PAYSAGER

4.1. VUE ELOIGNEE

La zone de projet se situe sur le front de neige de la station de Margériaz- Aillon 1400.

La station est visible depuis quelques points de vue éloignés tels que des sommets alentour.

Depuis la dent d'Arclusaz, seulement le haut de la station est visible et donc pas la zone de projet.

Depuis le Mont Colombier, le domaine skiable ainsi que la zone de projet est visible. En vue éloignée, l'effet le plus prégnant sera dû au défrichement. Cependant, la zone de projet est déjà marquée par la fragmentation du boisement. Le projet n'engendre pas de nouvelle discontinuité dans le boisement. Seules des lisières seront défrichées afin d'agrandir les pistes déjà existantes.

Les effets du projet sur le grand paysage peuvent donc être qualifiés de faibles.



VUE SUR LA ZONE DE PROJET DEPUIS LE MONT COLOMBIER, GOOGLE EARTH

4.2. VUE RAPPROCHEE



LOCALISATION DES POINTS DE VUE RAPPROCHES

4.2.1. Vues estivales





La zone de projet est marquée par la présence du domaine skiable (piste et lisière forestière). Il est important de noter que le projet consiste au démontage de deux téléskis et cabanes pour les remplacer par un tapis avec un bâtiment beaucoup moins impactant visuellement.

Les effets des travaux sur les points de vue rapprochés seront temporaires car suite aux travaux, les surfaces terrassées seront revégétalisées.

4.2.2. *Vues hivernales*

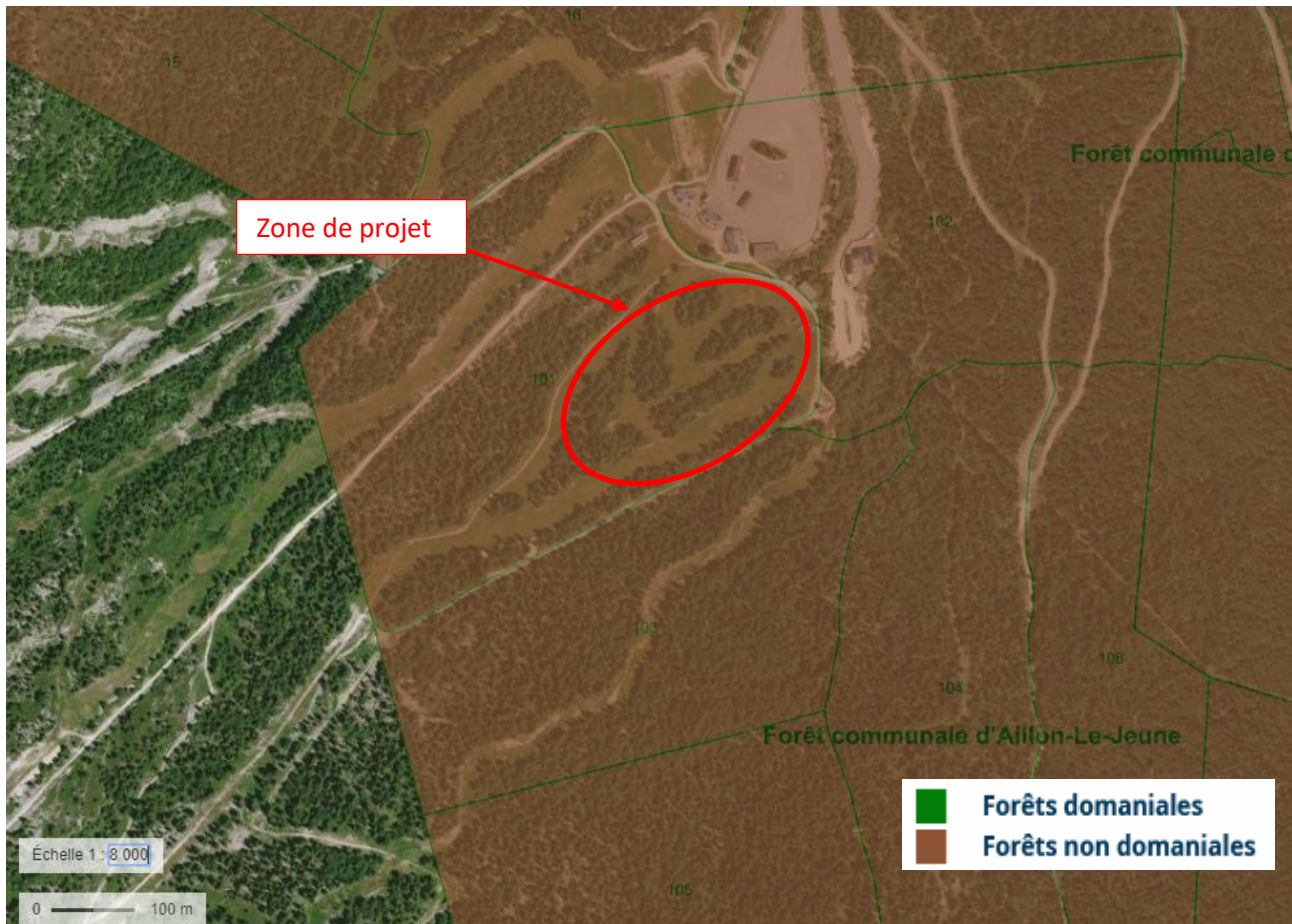




5. CONTEXTE HUMAIN

5.1. SYLVICULTURE

Source : Géoportail





LEGENDE

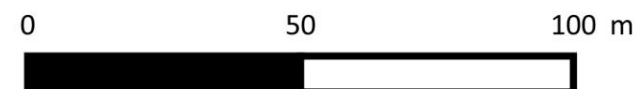
Projet

- Batiment
- Défrichement
- Tapis
- Contours des terrassements



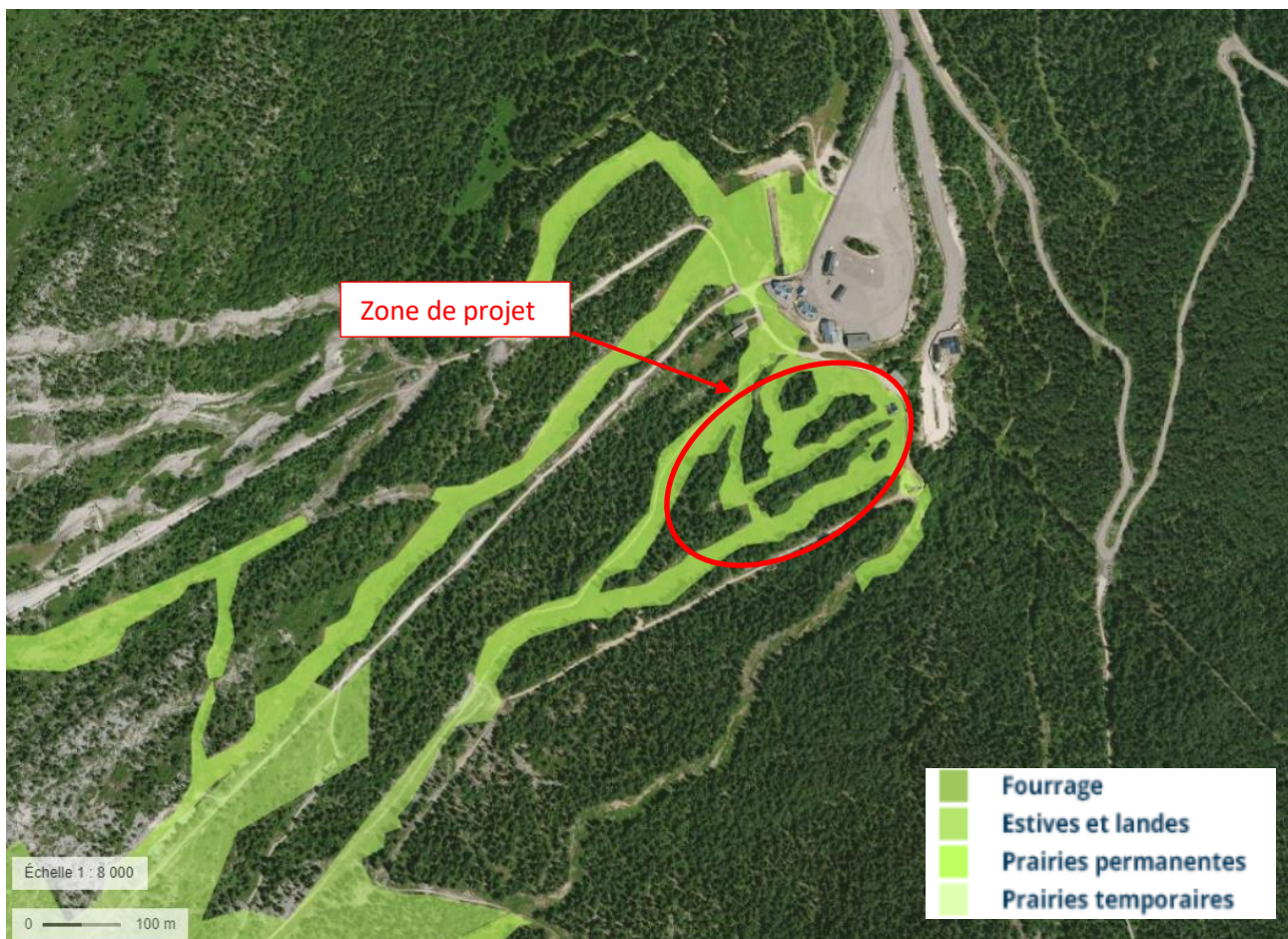
Effets du projet sur la sylviculture

DATE: 01/2020 SOURCE: MDP, IGN N° AFFAIRE: 20191545



5.2. AGRICULTURE

Source : Observatoire des territoires de Savoie / Géoportail

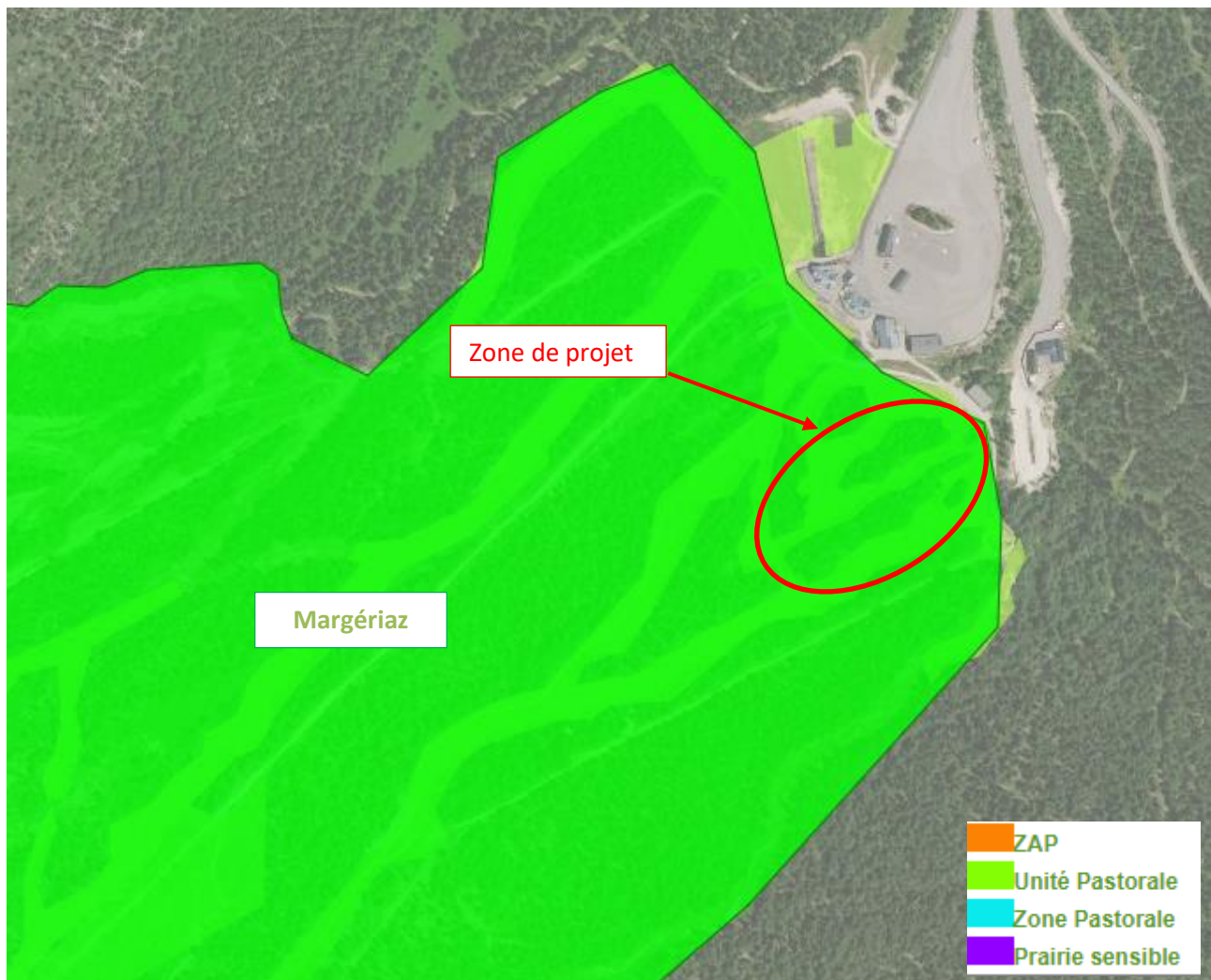


EXTRAIT DU REGISTRE GRAPHIQUE (2017) – GEOPORTAIL

Les travaux sont concernés par des terres à usages agricoles. En effet, ils se situent dans l'unité pastorale « la Margérian ». Voir la cartographie page suivante.

Le projet peut engendrer un dérangement des activités agricoles et une diminution temporaire des terres utilisées pour l'agriculture sur le domaine. A noter que le projet ne bloque pas l'accès des troupeaux en haut de la station. Les effets sur l'agriculture sont qualifiés de modérés.

Une concertation devra être effectuée avec les agriculteurs de la zone de projet. L'emprise des terrassements, qui sera revégétalisée, retrouvera sa fonction agricole les années suivantes. Voir la partie « Les mesures ».



LOCALISATION DES UNITES PASTORALES

5.3. PATRIMOINE

La cartographie ci-dessous permet de localiser les monuments historiques :



LOCALISATION DES MONUMENTS HISTORIQUES

La zone de projet n'est pas concernée par le périmètre d'un monument historique (500 mètres).

6. CONTEXTE ABIOTIQUE

6.1. HYDROGRAPHIE



RESEAU HYDROGRAPHIQUE, SOURCE : GEOPORTAIL

La zone de projet n'est pas concernée par des cours d'eau ou des écoulements temporaires. Les effets sont nuls.

6.2. RESSOURCES EN EAU

Au vu de la nature de projet (création de piste et tapis), aucun effet ne sera constaté sur la ressource en eau.

6.3. CAPTAGE

Aucun captage n'est présent à proximité de la zone de projet.

7. CONTEXTE BIOTIQUE

7.1. HABITATS NATURELS ET FLORE

Des inventaires ont été réalisés par le Parc Régional des Bauges le :

- 11 juin 2020
- 12 juin 2020.

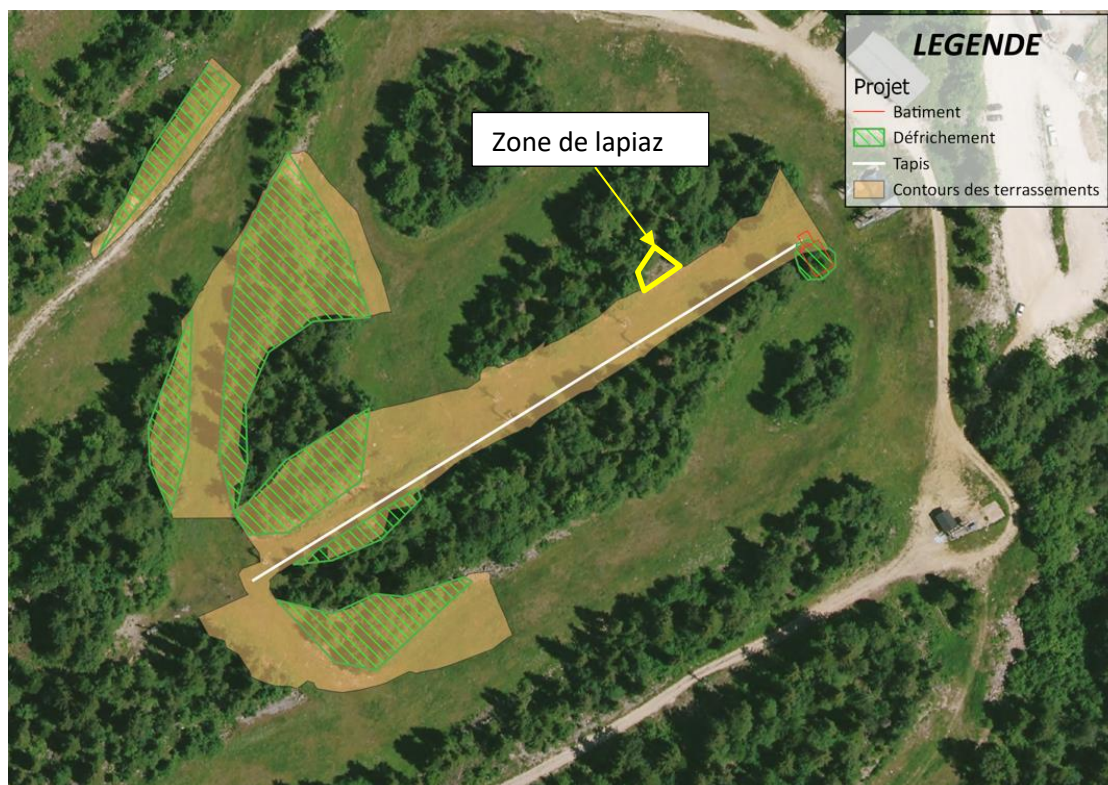
Les résultats des prospections sont à retrouver en annexe du dossier.

Les boisements et les prairies sont les deux types de milieux qui occupent la grande majorité de la zone de travaux.

Les boisements sont de type hêtraie-sapinière, commun dans les Bauges mais cependant protégée à l'échelle européenne au titre de la directive habitat. Les prairies sont essentiellement composées d'espèces typiques des prairies mésophiles.

Sur certains secteurs des pistes plus secs et moins eutrophisés, certaines espèces typiques des pelouses calcicoles se développent sur de petites surfaces (Brome érigé, Saugue des prés).

Ponctuellement, sur les secteurs qui ont été modifiés pour les besoins de la station de ski, des talus secs et exposés ainsi que des pierriers permettent à une végétation adaptée de s'y développer. Enfin, entre prairie et forêt, un petit lapiaz est présent en bas des pistes mais ne devrait pas être impacté par les travaux (en jaune sur la carte).



LOCALISATION DE LA ZONE DE LAPIAZ



LAPIAZ

PRAIRIE FLEURIE, TALUS ROCAILLEUX ET BOISEMENT

Aucune espèce patrimoniale, rare ou protégée n'a été identifiée lors de l'inventaire. La zone de Lapiaz sera mise en défens au vu de la proximité de cet habitat sensible des travaux.

Les espèces inventoriées sont également à retrouver en annexe.

7.2. FAUNE

Aucun inventaire faunistique n'a été réalisé sur la zone.

Les travaux seront réalisés après le 15 aout permettant d'éviter le risque de destruction d'individus et le dérangement des espèces potentiellement présentes sur le site en période de reproduction. Voir la partie mesure.

Les travaux seront réalisés après le 15 aout afin d'éviter les effets potentiels sur la faune.

8. EFFETS CUMULES

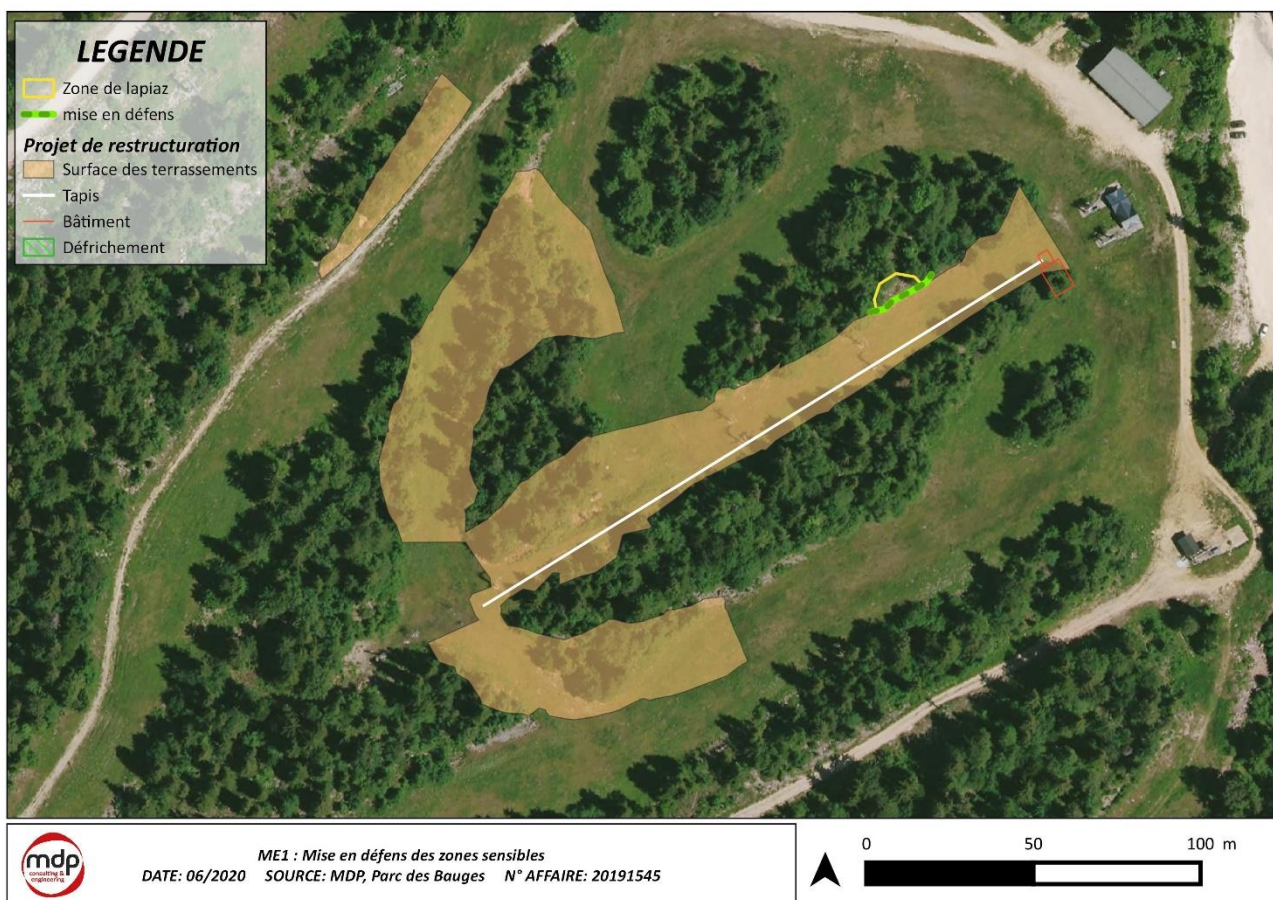
Aucun projet pouvant entraîner des effets cumulés avec le projet de restructuration du secteur débutant n'est prévu sur le domaine skiable du Margériaz-Aillons 1400.

9. LES MESURES

9.1. LES MESURE D'EVITEMENT

9.1.1. ME1 : Mise en défens des zones sensibles

Une zone de lapiaz à proximité de la zone de travaux a été mise en évidence par le parc des Bauges. Cette zone sera mise en défens à l'aide de rubalise et de piquets afin d'éviter tout risque de destruction de cet habitat sensible.



9.2. LES MESURES DE REDUCTION

9.2.1. MR1 : Adaptation du calendrier de chantier

Les travaux seront programmés hors la période sensible pour la biodiversité. Ils seront réalisés après le 15 aout afin de réduire le risque potentiel de dérangement de la faune.

9.2.2. MR2 : Revégétalisation des zones terrassées

L'emprise des terrassements sera revégétalisée.

Le mélange choisit sera adapté à l'altitude et à l'orientation en privilégiant les semences d'origines local type « prairies de fauche » selon le protocole suivant ou équivalent :

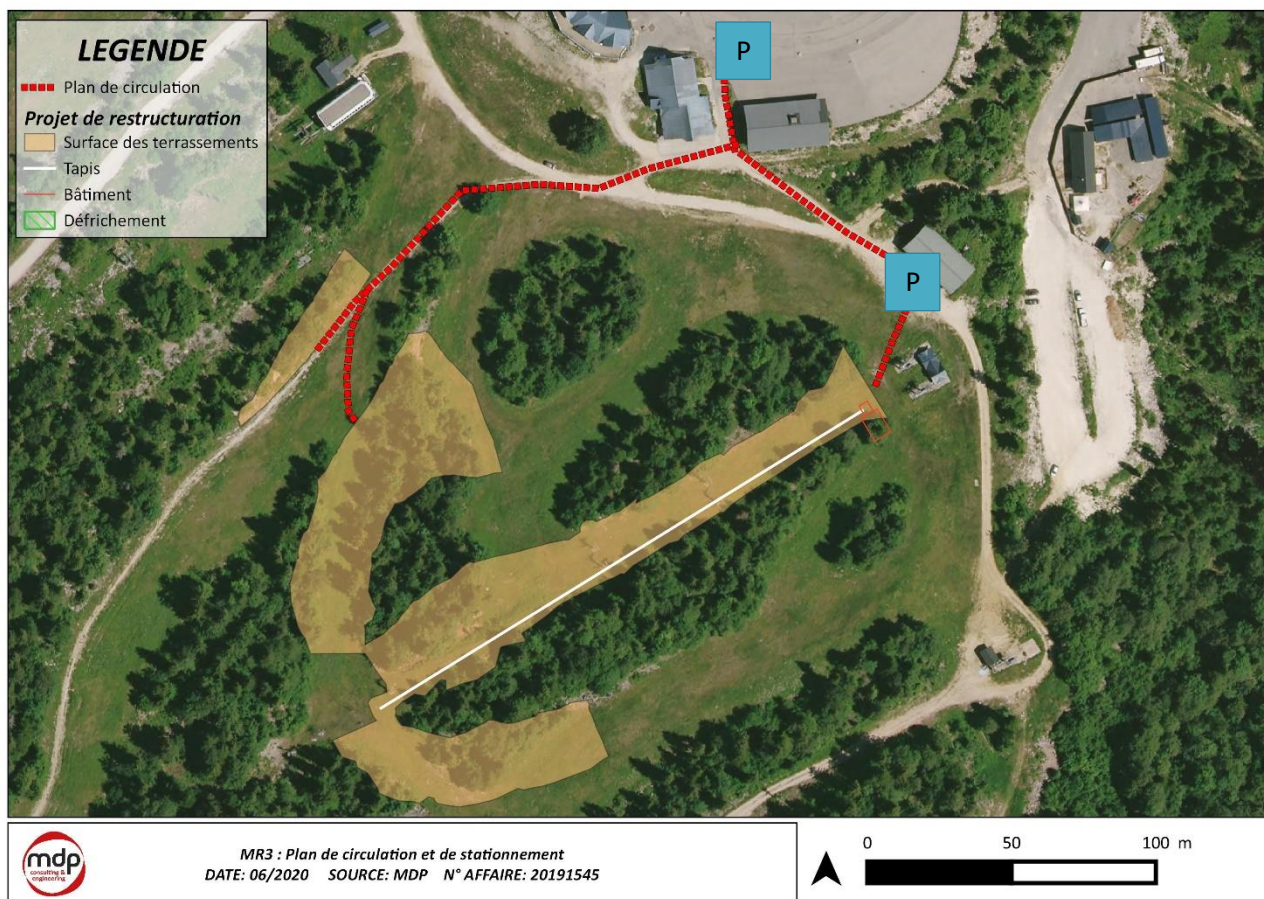
- le mélange de graines proposé devra être cohérent avec la destination du terrain et de type « prairie de fauche » en privilégiant des graines d'origine locale et en ayant à l'esprit que les fourrages sont exploités par une exploitation certifiée « AB »
- la composition devra être validée par le parc naturel régional des Bauges
- on privilégiera un engrais organique type fumier plutôt qu'un engrais minéral
- enherbement effectué en deux passages avec garantie de reprise sur trois ans pour toute pelade supérieure à 100 m², les atteintes au manteau végétal dues à des problèmes d'écoulement d'eau sauvages ne font pas partie de cette garantie.

Ce protocole a été intégré au CCTP pour retenir les travaux de terrassements.

9.2.3. MR3 : Plan de circulation et de stationnement

Un plan de circulation et de stationnement devra être respecté pendant toute la durée de chantier. Le stationnement des engins devra être réalisé sur une zone imperméabilisée **P**

Aucune déambulation sauvage ne sera autorisée.



9.3. LES MESURES D'ACCOMPAGNEMENT

9.3.1. MA1 : Concertation avec les agriculteurs de la zone

L'agriculteur du domaine skiable ont été informé du projet lors d'une première réunion d'information. Il sera informé du programme de travaux et du planning.

Une rencontre devait être réalisée le 24 mars avec les alpagistes le parc des Bauges et la Société d'Economie d'Alpestre. Cependant, la réunion n'a pas été réalisée à cause des conditions sanitaires liées au covid 19.

L'exploitant s'est engagé de rencontrer l'alpagiste avant le démarrage des travaux. L'objectif de cette rencontre sera de préparer la saison 2020 : les contraintes et préconisations de chacun, l'adaptation éventuel du cahier des charges des travaux aux contraintes de chacun et les modalités de transferts d'informations entre les alpagistes et la station, dès ce printemps et tout au long de l'année.

Cette réunion donnera lieu à un compte rendu.

9.3.2. MA2 : Mesure compensatoire au titre du code forestier

Le projet engendre le défrichement de 4 700 m² de boisement communal. La mesure de compensation sera définie avec l'ONF dans le cadre du dossier de défrichement. Ce point est en cours avec les services de l'ONF.

10. CONCLUSION

Le projet de réaménagement de restructuration du secteur débutant du Margériaz – Aillons 1400 prévoit :

- Le remplacement des téléskis Raffou et Dégotin par un unique tapis roulant couvert
- L'élargissement du départ de la piste ludique « karst »
- La reprise des pistes débutant du secteur pour caler au nouveau tapis
- La mise en place le long du tapis d'une piste de luge servant également de piste d'évacuation du tapis en cas de panne / secours
- La mise en place d'un petit local de stockage au pied du tapis

Au total, 1,1 ha de terrassements sont prévus équilibrés en matériaux. Le projet s'implante sur des pistes de ski existantes. L'effet le plus prégnant est le défrichement de 0,47 ha, permettant d'agrandir les pistes débutantes pour des questions de sécurité, qui est géré dans le cadre d'une demande d'autorisation de défrichement. Le Parc régional des Bauges a réalisé deux passages sur la zone (11 et 12 juin 2020). Aucune espèce protégée n'a été observée. Un secteur sensible de Lapiaz a également été mis en évidence. L'ensemble des préconisations du Parc régional des Bauges ont été pris en considération dans le cadre du projet.

Les enjeux et les impacts sont donc précisés et des mesures seront mises en place pour éviter, réduire les effets :

- ME1 : Mise en défens des zones sensibles,
- MR1 : Adaptation du calendrier de chantier,
- MR2 : Revégétalisation de zones terrassées,
- MR3 : Plan de circulation et stationnement,
- MA1 : Concertation avec les agriculteurs de la zone,
- MA2 : Mesure de compensation au titre du code forestier.

Au vu de la surface réduite des travaux et de la durée limitée du chantier (3 mois), une étude d'impact pour ce projet ne semble pas nécessaire.

11. ANNEXE

11.1. COMPLEMENT D'INVENTAIRE REALISE DANS LE CADRE DE LA RESTRUCTURATION DU SECTEUR DEBUTANT STATION MARGERIAZ – AILLONS 1400, PARC NATUREL REGIONAL DES BAUGES



Contexte

Suite à l'avis formulé par le Parc naturel régional du Massif des Bauges dans le cadre des travaux de restructuration du secteur débutant projetés par la Société d'exploitation des domaines skiables et remontées mécaniques des Aillons-Margériaz, un inventaire complémentaire a été préconisé sur les zones impactées par les travaux de restructuration de l'espace débutant de la station.

L'inventaire a été réalisé en vue de détecter notamment la présence d'espèces de plantes patrimoniales sur l'emprise des travaux.

La zone prospectée est celle décrite ci-dessous selon le descriptif fourni par le bureau d'étude MDP.



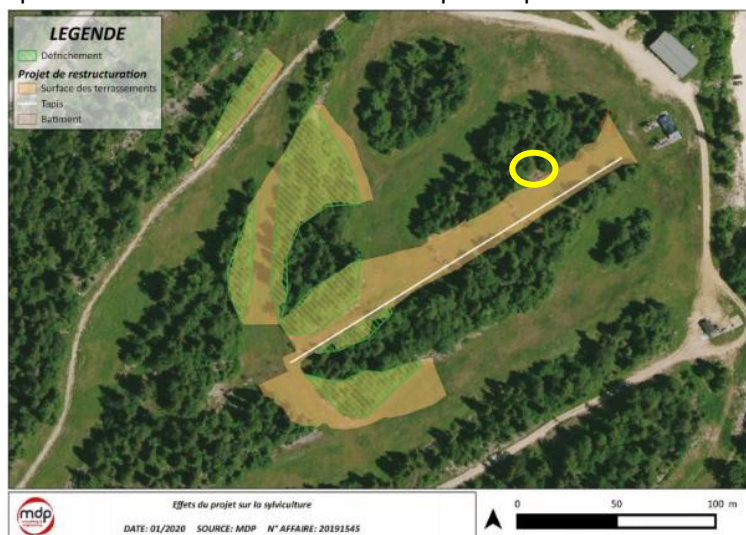
Résultats

L'inventaire a été réalisé les 11 et 12 juin 2020. Les recherches ont été effectuées sur les zones de terrassements (1,1 ha) et de défrichements (4700m²).

Les boisements et les prairies sont les 2 types de milieux qui occupent la grande majorité de la zone de travaux.

Les boisements sont de **type hêtraie-sapinière**, commun dans les Bauges mais cependant **protégée à l'échelle européenne au titre de la directive habitat**. Les prairies sont essentiellement composées d'espèces typiques des prairies mésophiles. Sur certains secteurs des pistes plus secs et moins eutrophisés, **certaines espèces typiques des pelouses calcicoles se développent sur de petites surfaces** (Brome érigé, Sauge des prés).

Ponctuellement, sur les secteurs qui ont été modifiés pour les besoins de la station de ski, des talus secs et exposés ainsi que des pierriers permettent à une végétation adaptée de s'y développer. Enfin, entre prairie et forêt, un **petit lapiaz est présent en bas des pistes** mais ne devrait pas être impacté par les travaux (*en jaune sur la carte*).



Lapiaz



Prairie fleurie, talus rocailleux et boisement

=> Aucune espèce patrimoniale, rare ou protégée, n'a été identifiée lors de l'inventaire.

Les espèces de plantes inventoriées sont présentées dans le tableau ci-dessous.

Espèces - nom latin	Espèces - nom latin
<i>Abies alba</i>	<i>Lonicera nigra</i>
<i>Acer pseudoplatanus</i>	<i>Lonicera xylosteum</i>
<i>Achillea millefolium</i>	<i>Lotus corniculatus</i>
<i>Agrostis capillaris</i>	<i>Luzula sylvatica</i>
<i>Ajuga reptans</i>	<i>Maianthemum bifolium</i>
<i>Alchemilla conjoncta</i>	<i>Medicago lupulina</i>
<i>Alchemilla xantochlora</i>	<i>Melampyrum sp.</i>
<i>Anthriscus sylvestris</i>	<i>Melica nutans</i>
<i>Anthyllis vulneraria</i>	<i>Mentha arvensis</i>
<i>Aposeris foetida</i>	<i>Moehringia muscova</i>
<i>Aquilegia vulgaris</i>	<i>Myosotis ramosissima</i>
<i>Arabis ciliata</i>	<i>Myosotis sylvatica</i>
<i>Arabis hirsuta</i>	<i>Orobanche caryophyllacea</i>
<i>Arctostaphylos uva ursi</i>	<i>Oxalis acetosella</i>
<i>Arenaria serpyllifolia</i>	<i>Paris quadrifolia</i>
<i>Arrhenatherum elatius</i>	<i>Phyteuma orbiculare</i>
<i>Aruncus dioicus</i>	<i>Phyteuma spicatum</i>
<i>Asplenium trichomanes</i>	<i>Picea abies</i>
<i>Asplenium viride</i>	<i>Plantago lanceolata</i>
<i>Barbarea vulgaris</i>	<i>Plantago media</i>
<i>Bellidiastrum michelii</i>	<i>Platanthera bifolia</i>
<i>Brachypodium sylvaticum</i>	<i>Poa alpina</i>
<i>Bromopsis erecta</i>	<i>Poa pratensis</i>
<i>Campanula rapunculus</i>	<i>Polygala chamaebuxus</i>
<i>Carduus defloratus</i>	<i>Polygala vulgaris</i>
<i>Carex digitata</i>	<i>Polygonatum verticillatum</i>
<i>Carex flacca</i>	<i>Polystichum lonchitis</i>
<i>Carex sempervirens</i>	<i>Poterium sanguisorba</i>
<i>Carum carvi</i>	<i>Prenanthes purpurea</i>
<i>Centaurea nigra</i>	<i>Ranunculus aconitifolius</i>
<i>Cephalanthera longifolia</i>	<i>Ranunculus acris</i>
<i>Chaerophyllum aureum</i>	<i>Ranunculus bulbosus</i>
<i>Convallaria majalis</i>	<i>Ranunculus tuberosus</i>
<i>Crepis biennis</i>	<i>Rhinanthus alectorolophus</i>
<i>Cruciata laevipes</i>	<i>Rosa pendulina</i>
<i>Cyanus montanus</i>	<i>Rubus fruticosus</i>
<i>Dactylis glomerata</i>	<i>Rubus idaeus</i>
<i>Dactylorhiza fuchsii</i>	<i>Rubus saxatilis</i>
<i>Daphne mezereum</i>	<i>Rumex acetosa</i>
<i>Dryopteris dilatata</i>	<i>Rumex obtusifolius</i>
<i>Dryopteris filix mas</i>	<i>Salix caprea</i>
<i>Epilobium angustifolia</i>	<i>Salvia pratensis</i>
<i>Epipactis sp.</i>	<i>Saponaria ocymoides</i>
<i>Erigeron annuus</i>	<i>Sedum album</i>
<i>Fagus sylvatica</i>	<i>Sesleria caerulea</i>

<i>Festuca sp.</i>	<i>Silene dioica</i>
<i>Filipendula ulmaria</i>	<i>Silene vulgaris</i>
<i>Fragaria vesca</i>	<i>Sorbus alba</i>
<i>Galium mollugo</i>	<i>Sorbus aucuparia</i>
<i>Galium pumilum</i>	<i>Sorbus chamaemespilus</i>
<i>Geranium pyrenaicum</i>	<i>Taraxacum officinale</i>
<i>Geranium robertianum</i>	<i>Thymus pulegioides</i>
<i>Geranium sylvaticum</i>	<i>Tragopogon pratensis</i>
<i>Gymnocarpium dryopteris</i>	<i>Trifolium pratense</i>
<i>Helianthemum nummularium</i>	<i>Trifolium repens</i>
<i>Helleborus foetidus</i>	<i>Tussilago farfara</i>
<i>Heracleum sphondylium ssp elegans</i>	<i>Urtica dioica</i>
<i>Hieracium murorum</i>	<i>Vaccinium myrtillus</i>
<i>Hieracium pilosella</i>	<i>Vaccinium vitis idea</i>
<i>Hippocrepis comosa</i>	<i>Valeriana montana</i>
<i>Hypericum maculatum</i>	<i>Valeriana tripteris</i>
<i>Juniperus communis ssp nana</i>	<i>Verbascum sp.</i>
<i>Lactuca muralis</i>	<i>Veronica arvensis</i>
<i>Lamium galeobdolon</i>	<i>Veronica chamaedrys</i>
<i>Laserpitium latifolium</i>	<i>Veronica officinalis</i>
<i>Lathyrus pratensis</i>	<i>Veronica serpyllifolia</i>
<i>Lathyrus vernus</i>	<i>Veronica urticifolia</i>
<i>Leontodon hispidus</i>	<i>Vicia sepium</i>
<i>Leucanthemum vulgare</i>	<i>Viola arvensis</i>
<i>Lonicera alpigena</i>	

Conclusion et préconisations

L'inventaire complémentaire mené sur les zones de travaux conclut à **l'absence d'espèces patrimoniales, rares ou protégées**. Cet enjeu ainsi levé, il demeure les préconisations déjà formulées au travers de l'avis du Parc naturel régional du Massif des Bauges en termes **d'optimisation des surfaces impactées et de période de travaux**. A ce titre, les travaux prévus en septembre sont conformes au respect de la biodiversité afin d'éviter le dérangement de la faune et de la flore pendant la période sensible de reproduction. De plus, suite aux échanges entre le Parc naturel régional et le Maître d'ouvrage, ce dernier garantit l'optimisation des emprises des travaux afin d'impacter au minimum les habitats naturels. Il est également convenu la **mise en défens de la zone de lapiaz** identifiée en bordure de la zone de travaux afin d'éviter toute dégradation lors des passages d'engins.