



Modification simplifiée n°1 – Plan local d'urbanisme de Veauche

Auto-évaluation accompagnant
la demande au cas par cas

sommaire

1. Préambule	3
2. Analyse au regard des sites Natura 2000	4
3. Analyse au regard des milieux naturels et de la biodiversité	5
4. Les effets sur la consommation des espaces naturels, agricoles et forestiers	6
5. L'alimentation en eau potable, l'assainissement et la gestion des eaux pluviales	6
6. Analyse au regard des paysages et du patrimoine bâti	7
7. Analyse au regard de la gestion des déchets, de la pollution des sols, des risques et des nuisances	7

1. Préambule

Cette auto-évaluation est réalisée conformément à la rubrique 6 du formulaire de demande au cas par cas dans le cadre de la modification simplifiée du PLU de la commune de Veauche. Elle figure en annexe dudit formulaire rempli, également accompagné des pièces composant le projet de modification simplifiée du PLU.

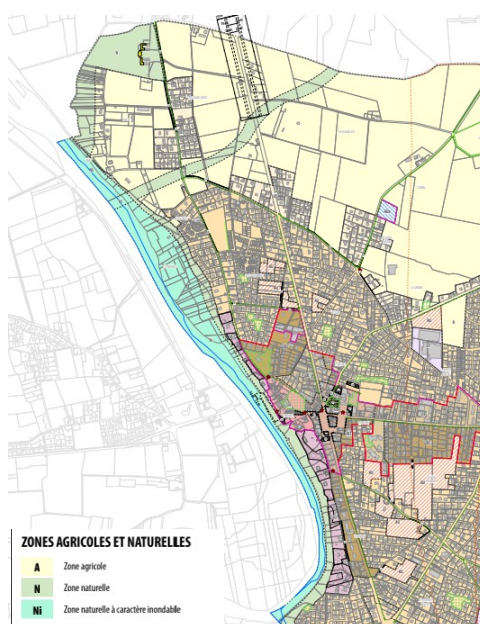
L'exposé ci-dessous vise à démontrer que la procédure d'évolution du document d'urbanisme n'est à l'origine d'aucune incidence sur l'environnement.

2. Analyse au regard des sites Natura 2000

La commune de Veauche est concernée par les sites Natura 2000 à l'ouest de la commune, en lien avec le fleuve Loire :

- Directive oiseaux : Plaine du Forez FR8212024 (*en vert sur l'illustration de gauche*)
- Directive habitat : Milieux alluviaux et aquatiques de la Loire FR8201765 (*en orange sur l'illustration de droite*).

Afin de les prendre en compte et de les préserver, ces espaces ont été classés en zones N et NI au PLU.

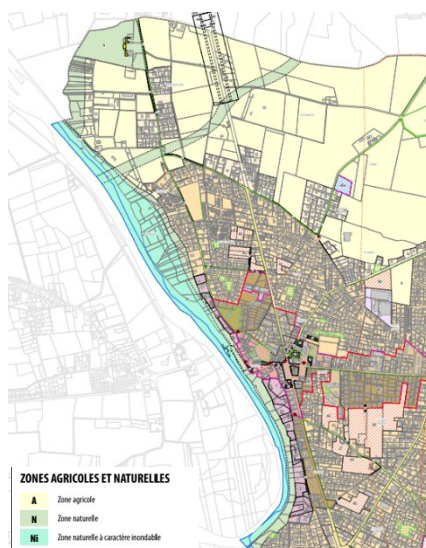
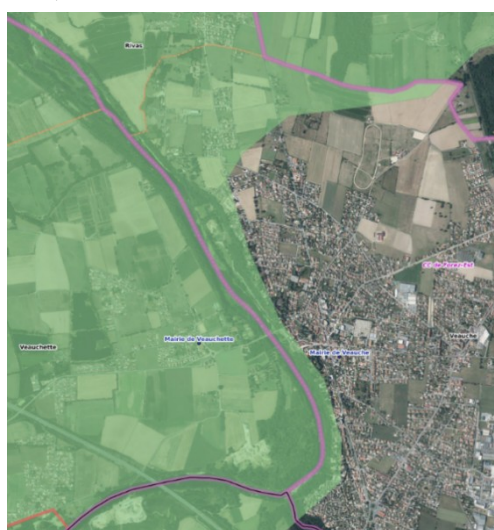


Le projet de modification simplifiée du PLU n'a pas pour effet de modifier la délimitation de ces zones ou leurs règles de constructibilité.

3. Analyse au regard des milieux naturels et de la biodiversité

La commune de Veauche est concernée par deux ZNIEFF :

- De type I : Fleuve Loire et annexes fluviales de Grangent et Balbigny – 820032225 (*illustration de gauche*)
- De type II : Plaine du Forez – 820002499 (*illustration de droite*)



La préservation de ces espaces est assurée par un classement en zones N, Ni et A, limitant ainsi les possibilités de construction et d'aménagement. Exception faite au secteur bâti au nord, concerné par la ZNIEFF de type II et identifié en zone UD. Cependant, cette zone ne peut pas accueillir de nouveaux logements. Ces possibilités de construction se limitent aux extensions de logements existants, à la création

d'annexes à ces logements ou la construction de locaux techniques et industriels des administrations publiques et assimilés nécessaires au fonctionnement et aux bornages des réseaux.

Le projet de modification simplifiée du PLU n'a pas pour effet de modifier ce zonage ou les règles de constructibilité de ces zones.

4. Les effets sur la consommation des espaces naturels, agricoles et forestiers

La commune de Veauche est marquée par son caractère très urbanisé, en lien avec son développement pavillonnaire et économique des dernières décennies. Cependant, afin de préserver les espaces agricoles et naturels présents, près de la moitié du territoire communal est actuellement classé en zones naturelles et agricoles. **La modification simplifiée, par son cadre légal et les objets de la présente procédure, n'a pas pour effet de réduire les surfaces agricoles et naturelles. La procédure n'a donc pas d'incidences négatives sur les espaces naturels, agricoles et forestiers.**

5. L'alimentation en eau potable, l'assainissement et la gestion des eaux pluviales

La commune de Veauche est alimentée en eau potable par les ressources et les réseaux du SYPROFORS (syndicat mixte de production d'eau potable de la plaine du Forez Sud), via une prise d'eau sur le fleuve Loire au niveau de la commune d'Andrézieux-Bouthéon.

Le réseau d'assainissement assure la collecte et le transfert des eaux usées vers une station d'épuration urbaine présente sur la commune, dont les rejets sont conformes à la réglementation en vigueur. Quelques habitations, du fait de leur situation géographique (trop éloignées des réseaux) ou de la topographie, fonctionnent avec un système d'assainissement non collectif.

Afin de limiter les charges entrantes à la station d'épuration, des travaux ont été réalisés afin de mettre en séparatif une partie de la collecte des eaux pluviales. D'après les études menées lors de l'élaboration du PLU, cette station a la capacité de traiter les flux supplémentaires liés aux nouvelles activités et logements permis par le document d'urbanisme tel qu'approuvé en 2024.

La procédure de la modification simplifiée, par son cadre légal et les objets de la présente procédure, n'a pas pour effet d'augmenter les possibilités de construire. Aussi, il n'y aura aucun impact négatif sur l'alimentation en eau potable ou le traitement des eaux usées.

6. Analyse au regard des paysages et du patrimoine bâti

Afin d'assurer la bonne intégration et la cohérence architecturale des constructions, la modification simplifiée est venue préciser et harmoniser certains points du règlement en ce sens. Il s'agit ainsi d'harmoniser la règle sur l'aspect des toitures et de préciser la règle des clôtures notamment en cœur historique (zones UA et UA1).

Ces modifications n'ont pas d'impact sur les protections paysagères au titre des articles L.151-19 et L.151-23 du code de l'urbanisme ou au titre des monuments historiques.

7. Analyse au regard de la gestion des déchets, de la pollution des sols, des risques et des nuisances

La collecte et le traitement des **ordures ménagères** sont assurés par une société privée missionnée par la Communauté de communes de Forez-Est qui dispose de la compétence « *Collecte et traitement des déchets des ménages et déchets assimilés* ».

La commune de Veauche est concernée par des **risques et nuisances**, faisant pour certains l'objet de protection de niveau supérieur afin d'assurer la protection des biens et des personnes, et qui ont été pris en compte lors de l'élaboration du PLU :

- Un plan de prévention des risques naturels inondation (PPRNI du fleuve Loire entre le barrage de Grangent et Veauchette (arrêté préfectoral du 19/06/2006). L'enveloppe du PPRNPI de la Loire est respectée grâce au zonage Ni, strictement inconstructible.
Le risque inondation aux abords du Volvon ne fait pas l'objet d'un plan de prévention mais le zonage agricole (zone A) permet de limiter sa constructibilité et le zonage naturel inondable (zone Ni) permet d'assurer l'inconstructibilité stricte du secteur du Pied de la Vache reconnu comme sensible.
- Une servitude PM2 autour d'installations classées pour la protection de l'environnement et sur des sites et sols pollués, de stockage de déchets ou d'ancienne carrières. Elle concerne le site Plassard situé 15 bis rue Irénée Laurent sur la commune de Veauche (parcelles B1341, B2608 et B2609).
- Une servitude L1 relative à la maîtrise de l'urbanisation autour des canalisations de transport de gaz, d'hydrocarbures et de produits chimiques et de certaines canalisations de distribution de gaz et la servitude L3 relative à l'établissement des canalisations de transport et de distribution de gaz et de zones de protection pour deux canalisations de gaz traversant la commune ainsi que la présence de la voie ferrée (servitude T1) rendent la commune sensible au risque lié au transport de matières dangereuses. Le PLU ne prévoit pas de nouvelles zones destinées à de l'habitat à proximité de ces installations et n'augmente donc pas l'exposition de la population à ce risque.
- Un PEB (plan d'exposition au bruit) de l'aérodrome de Saint-Etienne-Bouthéon qui limite les constructions dans les secteurs les plus exposés. Ce document a été pris en compte dans la détermination du potentiel foncier urbanisable de la commune. Les règles de constructibilité et

d'aménagement dans les différents secteurs du PEB ont également été pris repris dans le règlement écrit.

- Une servitude I4 liée à la ligne électrique très haute tension située à l'est de la commune. Aucune nouvelle zone à urbaniser n'a été identifiée à proximité de cette ligne.
- Un risque industriel existe avec la présence de la société SNF à Andrézieux-Bouthéon au sud de la ZAC de l'Orme les Sources et classé SEVESO seuil haut. Le PLU n'amplifie pas l'exposition de la population à ce risque industriel puisqu'aucune nouvelle habitation n'est prévue sur la commune de Veauche à proximité de cette installation.

L'ensemble des documents relatifs à ces risques et nuisances devant être annexés au PLU ainsi que les pièces réglementaires du PLU prenant en compte ces éléments sont consultables sur le Géoportail de l'urbanisme à l'adresse suivante :

<https://www.geoportail-urbanisme.gouv.fr/document/by-id/27e65e4890f0423d76b83ed878ace214?tab=2>

La modification simplifiée n'a pas pour objet de faire évoluer le plan de zonage, le plan ou la liste des servitudes, ou de retirer ou d'ajouter d'autres plans et arrêtés préfectoraux liés à des risques et nuisances, Elle n'a donc **pas pour effet d'augmenter les risques et nuisances présents sur le territoire communal**. A l'inverse, afin que les nouveaux aménagements et constructions en zones d'activités économiques respectent les normes de sécurité incendie, la règle des hauteurs a été adaptée afin d'autoriser sous condition des hauteurs supérieures aux hauteurs absolues édictées pour les éléments permettant de respecter ces normes.



46 rue de la télématique
CS 40801
42952 Saint-Etienne cedex 1
Tél : 04 77 92 84 00
Mail : epures@epures.com
Web : <https://www.epures.com>