

## 5. LE PROJET AU REGARD DES ENJEUX ENVIRONNEMENTAUX LOCAUX : AUTO-EVALUATION DANS LE CADRE DE L'EVALUATION ENVIRONNEMENTALE AU CAS PAR CAS

### 5.1. LE MILIEU PHYSIQUE

#### ■ LA TOPOGRAPHIE

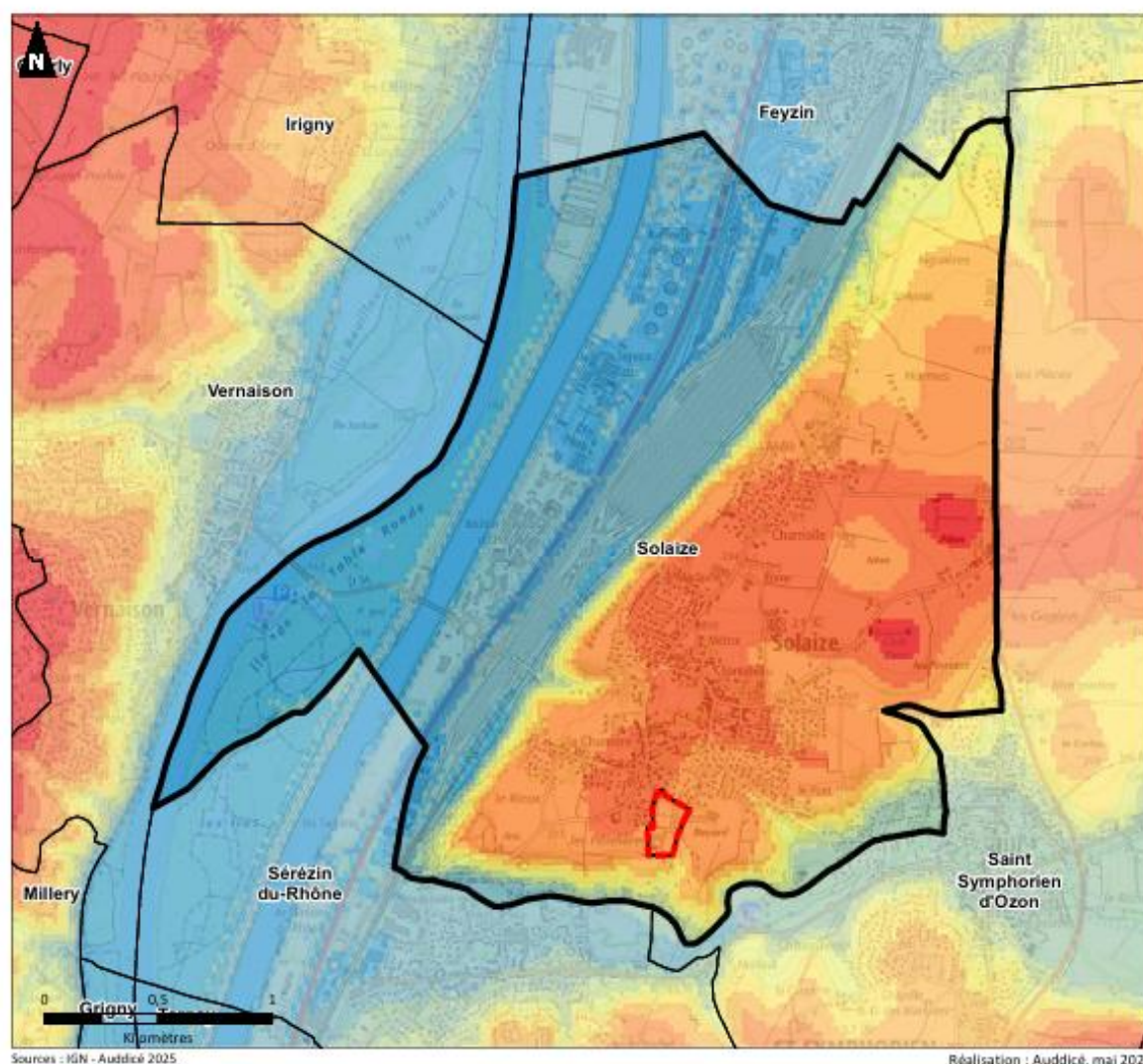
Le territoire de Solaize s'insère dans un relief vallonné, avec des variations allant de 160m à près de 240m d'altitude. Le relief s'accroît au sud de la commune, offrant des points de vue sur la vallée de l'Ozon, du Rhône et la commune voisine de Sérézin-du-Rhône. Le bourg et la très grande majorité du tissu urbain sont situés sur le plateau, à l'écart des fonds de vallée. Le secteur concerné par le projet est en bout de plateau sur la partie sud de la commune.



Commune de Solaize (69)  
Déclaration de projet emportant mise en compatibilité



#### Relief



- Commune concernée
- Localisation du projet
- Limites communales

#### Altitude (en m) :

|  |           |  |           |
|--|-----------|--|-----------|
|  | > 160     |  | 200 - 210 |
|  | 160 - 170 |  | 210 - 220 |
|  | 170 - 180 |  | 220 - 230 |
|  | 180 - 190 |  | 230 - 240 |
|  | 190 - 200 |  | > 240     |

## 5.2. LES RISQUES NATURELS

### ■ RISQUE DE REMONTEE DE NAPPE

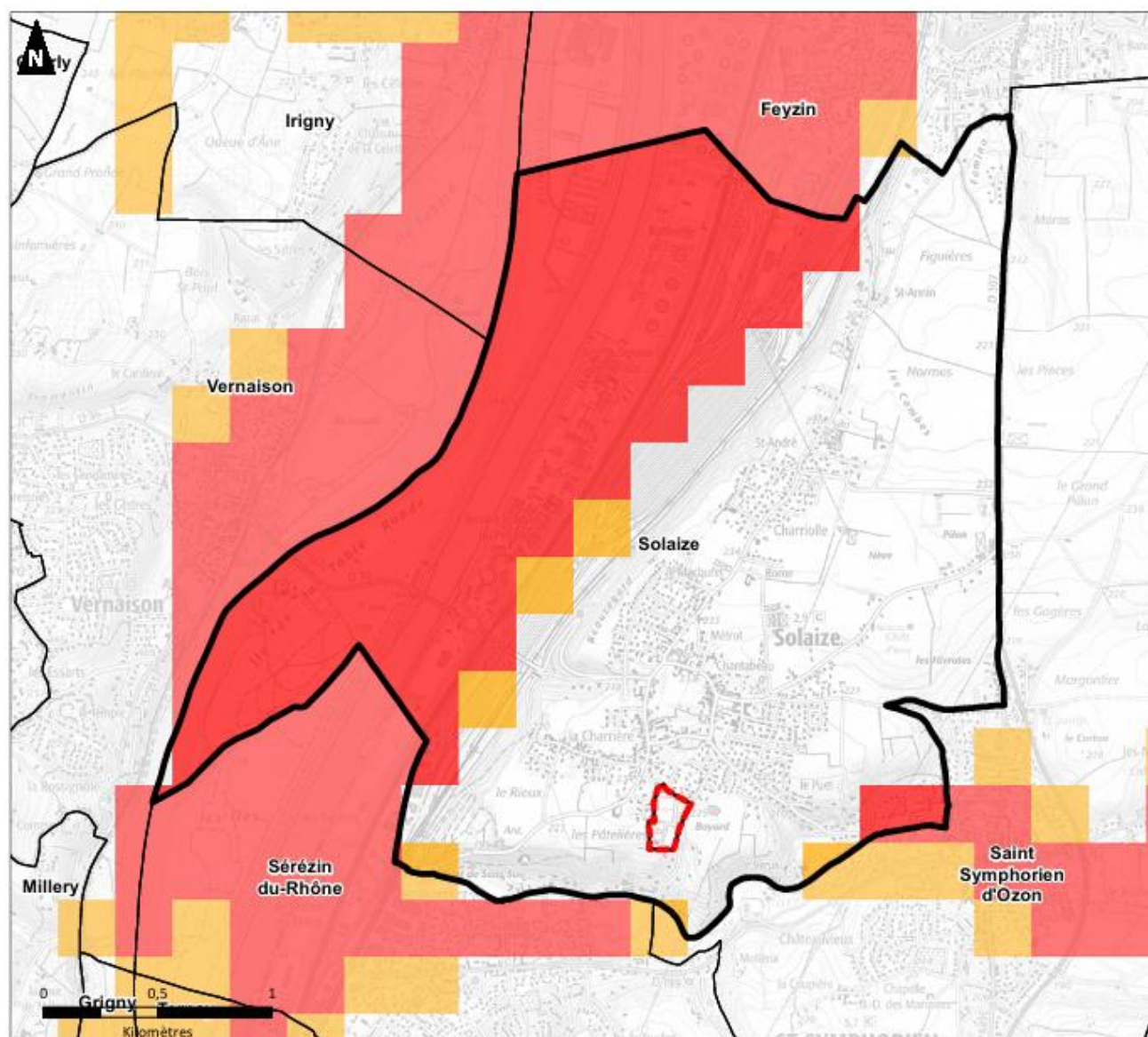
Le site de la future maison des sports n'est pas concerné par un risque de **risque de remontée de nappe**.



Commune de Solaize (69)  
Déclaration de projet emportant mise en compatibilité



### Remontées de nappes



Sources : BRGM - Géorisques - IGN - Audicé 2025

Réalisation : Audicé, mai 2025

- |                        |  |
|------------------------|--|
| Commune concernée      | Zones potentiellement sujettes aux débordements de nappe |
| Localisation du projet | Zones potentiellement sujettes aux inondations de cave   |
| Limites communales     | Pas de débordement de nappe ni d'inondation de cave      |



> Aléas retrait-gonflement des argiles

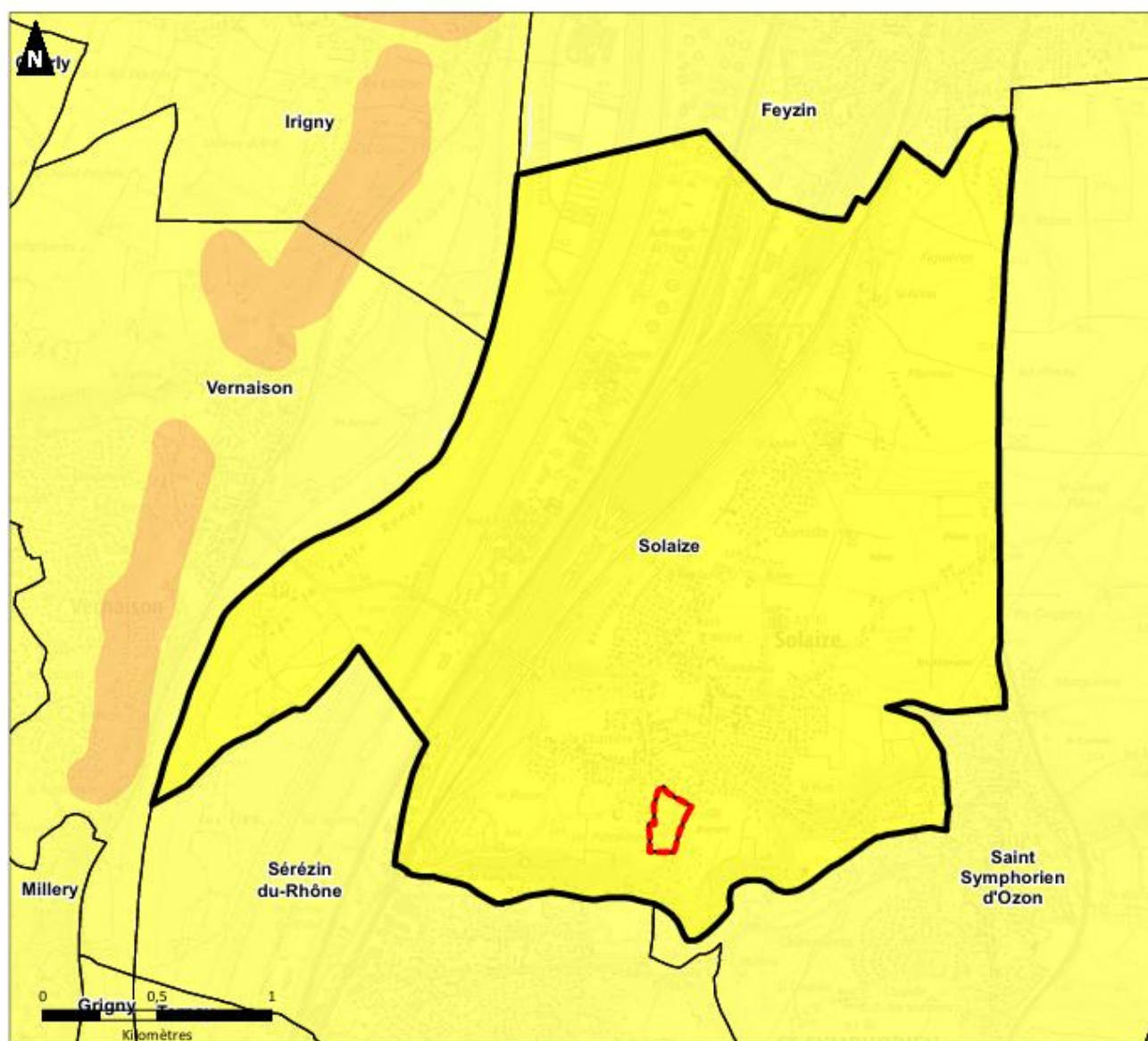
La carte suivante, met en avant que **l'aléa lié au retrait et gonflement des argiles (suite à des périodes de sécheresse et de fortes précipitations, fragilisant les fondations des constructions) est faible.**



Commune de Solaize (69)  
Déclaration de projet emportant mise en compatibilité



**Aléas gonflement / retrait des argiles**



Sources : BRGM - Géorisques - IGN - Auddicé 2025

Réalisation : Auddicé, mai 2025

- |                        |   |
|------------------------|---|
| Commune concernée      | <b>Aléas gonflement/retrait des argiles :</b> |
| Localisation du projet | Faible  |
| Limites communales     | Moyen   |

> Risque sismique

**L'aléa sismicité est qualifié de modéré** sur l'ensemble du territoire de la commune de Solaize.

#### ■ PLAN DE PREVENTION DES RISQUES NATURELS (PPRI)<sup>4</sup>

**Le site du projet fait partie du PPRI d'Ozon, mais n'est pas concerné par un zonage réglementaire particulier**, comme l'indique la carte ci-dessous.

D'après le règlement écrit du PPRI d'Ozon, la zone blanche est « une zone qui n'est pas exposée au risque inondation par débordement de ruisseau. Cependant certains aménagements qui seraient implantés dans cette zone blanche pourraient aggraver le risque d'inondation actuel dans les zones exposées ». Les collectivités doivent donc veiller à limiter les apports d'eau pluviales supplémentaires.

Les prescriptions indiquent que les nouvelles constructions, soumise à autorisation au titre du Code de l'Urbanisme, et les équipements ou infrastructures, supérieur à 1ha, ne doivent pas augmenter le débit naturel des eaux pluviales de la parcelle.

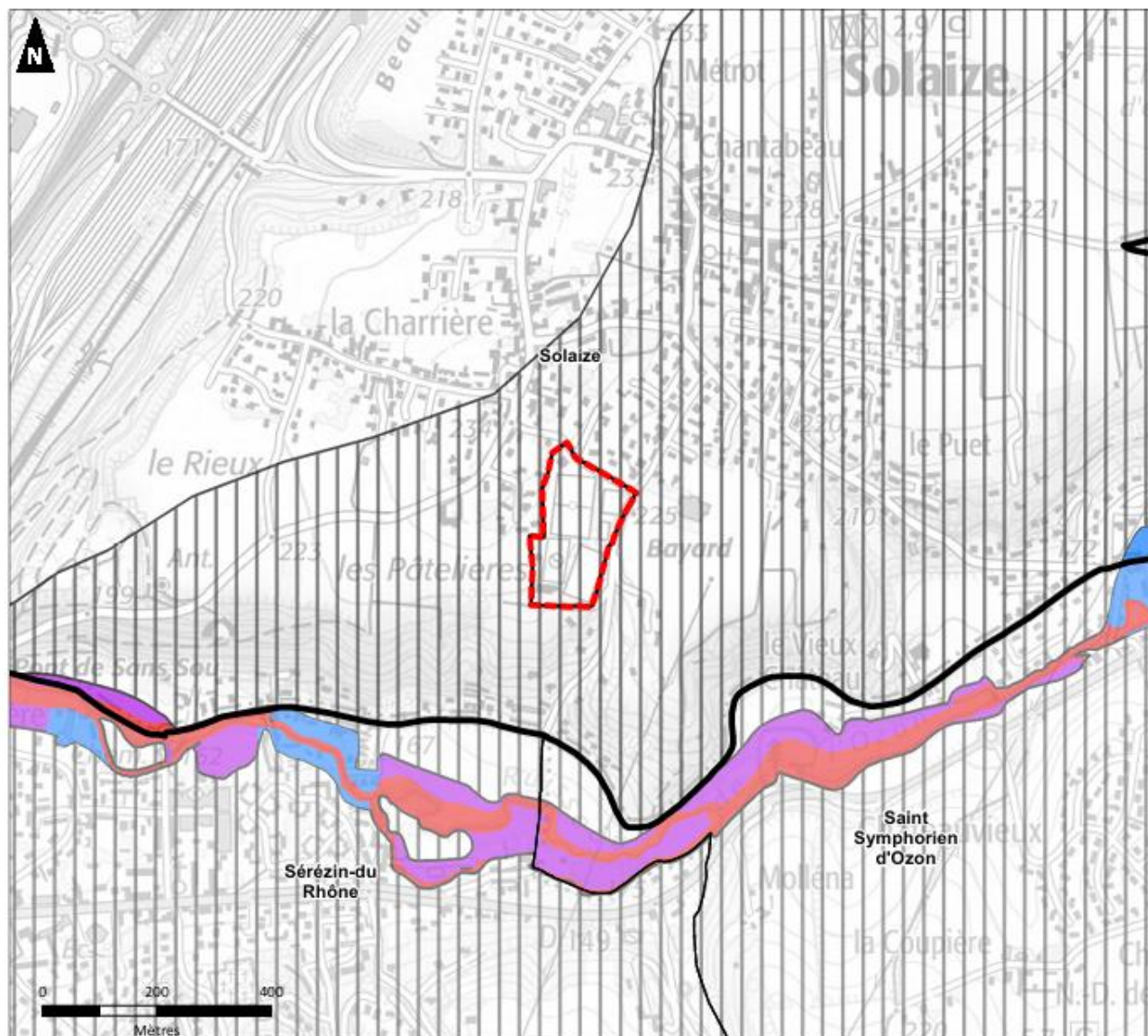
D'après le projet, face à la topographie et la configuration de la parcelle, la gestion des eaux pluviales au niveau des toitures et autour du bâtiment sera réalisée majoritairement par un bassin enterré. Pour la partie Est le long de la rampe, le jardin de pluie sera réalisé dans les espaces verts. La gestion des eaux pourra être intégralement gérée à la parcelle sans rejet au réseau<sup>5</sup>.

---

<sup>4</sup> PPRI disponible à cette adresse : <https://www.rhone.gouv.fr/Actions-de-l-Etat/Securite-et-protection-de-la-population/La-securite-civile/Les-risques-majeurs/Les-risques-majeurs-dans-le-Rhone/Risques-inondations-PPRI-et-PAC/PPRNI-Vallee-de-l-Ozon>

<sup>5</sup> Informations transmises dans la notice architecturale réalisée par le cabinet Emmanuelle Andreani Architectes.

**Plans de Prévention des Risques Naturels  
Zonage réglementaire du PPRI de l'Ozon**



Sources : Géorisques - GPU - IGN - Auddicé 2025

Réalisation : Auddicé, mai 2025

- Commune concernée
- Localisation du projet
- Limites communales

**Zonage réglementaire du PPRI Ozon :**

- zone blanche
- zone rouge
- zone violette exposée à un risque faible ou moyen
- zone bleue



### 5.3. LES RISQUES INDUSTRIELS, LES POLLUTIONS ET NUISANCES

#### ■ PLAN DE PREVENTION DES RISQUES TECHNOLOGIQUES (PPRT)

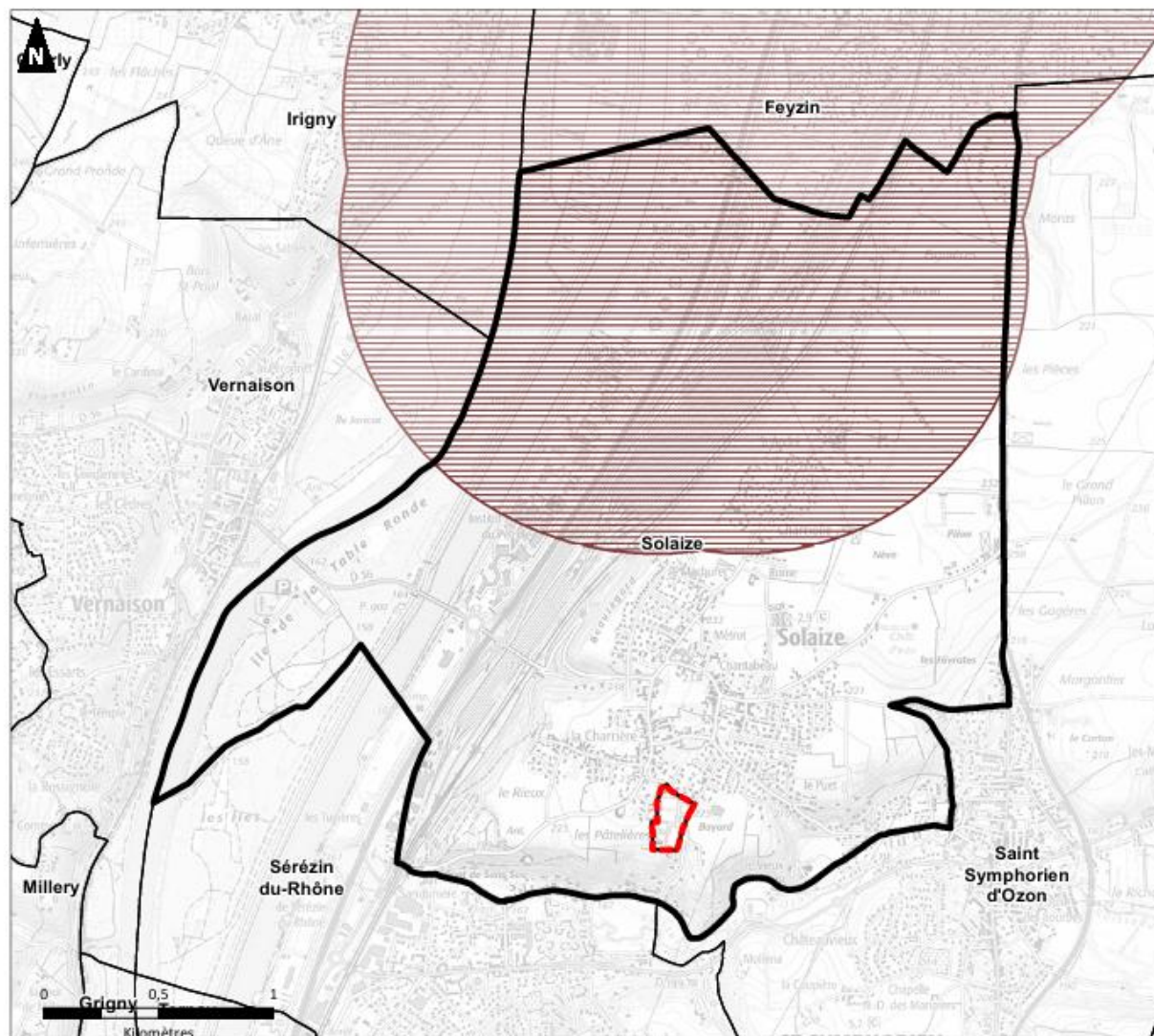
**La commune de Solaize est concernée par le PPRT de la Vallée de la chimie**, sur la partie Nord de son territoire, comme le montre la carte ci-après. Toutefois, **le projet n'est lui, pas concerné** par ce plan de prévention.



Commune de Solaize (69)  
Déclaration de projet emportant mise en compatibilité



#### Plan de Prévention des Risques Technologiques



Réalisation : Auddicé, mai 2025

- Commune concernée
- Localisation du projet
- Limites communales
- PPRT Vallée de la Chimie

## ■ RISQUES INDUSTRIELS ET POLLUTIONS

Comme l'indique les cartographies suivantes, **le site de projet est très peu contraint** :

- Des sites CASIAS sont à proximité du site de projet, mais avec un éloignement toutefois suffisant pour ne pas affecté le projet de Maison des sports ;
- Des industries (non seveso), Installation Classée pour la Protection de l'Environnement (ICPE), siège dans la commune, mais sans contraintes majeures vis-à-vis du projet ;

Par ailleurs :

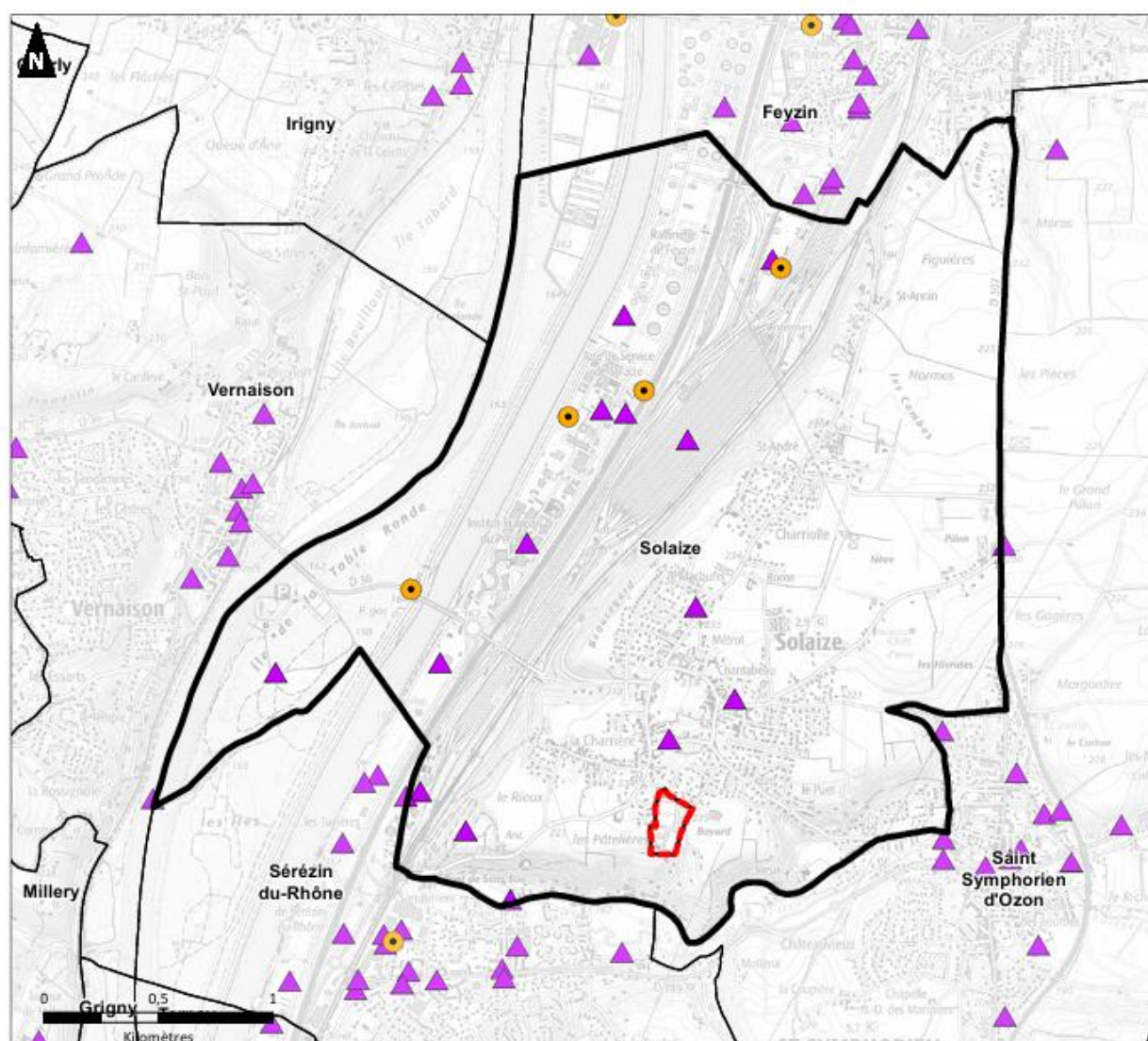
- Le site de projet n'est pas traversé par des canalisations de transport de matières dangereuses ;
- Le risque radon est qualifié de faible ;



Commune de Solaize (69)  
Déclaration de projet emportant mise en compatibilité



### Pollution des sols : Sites CASIAS et BASOL



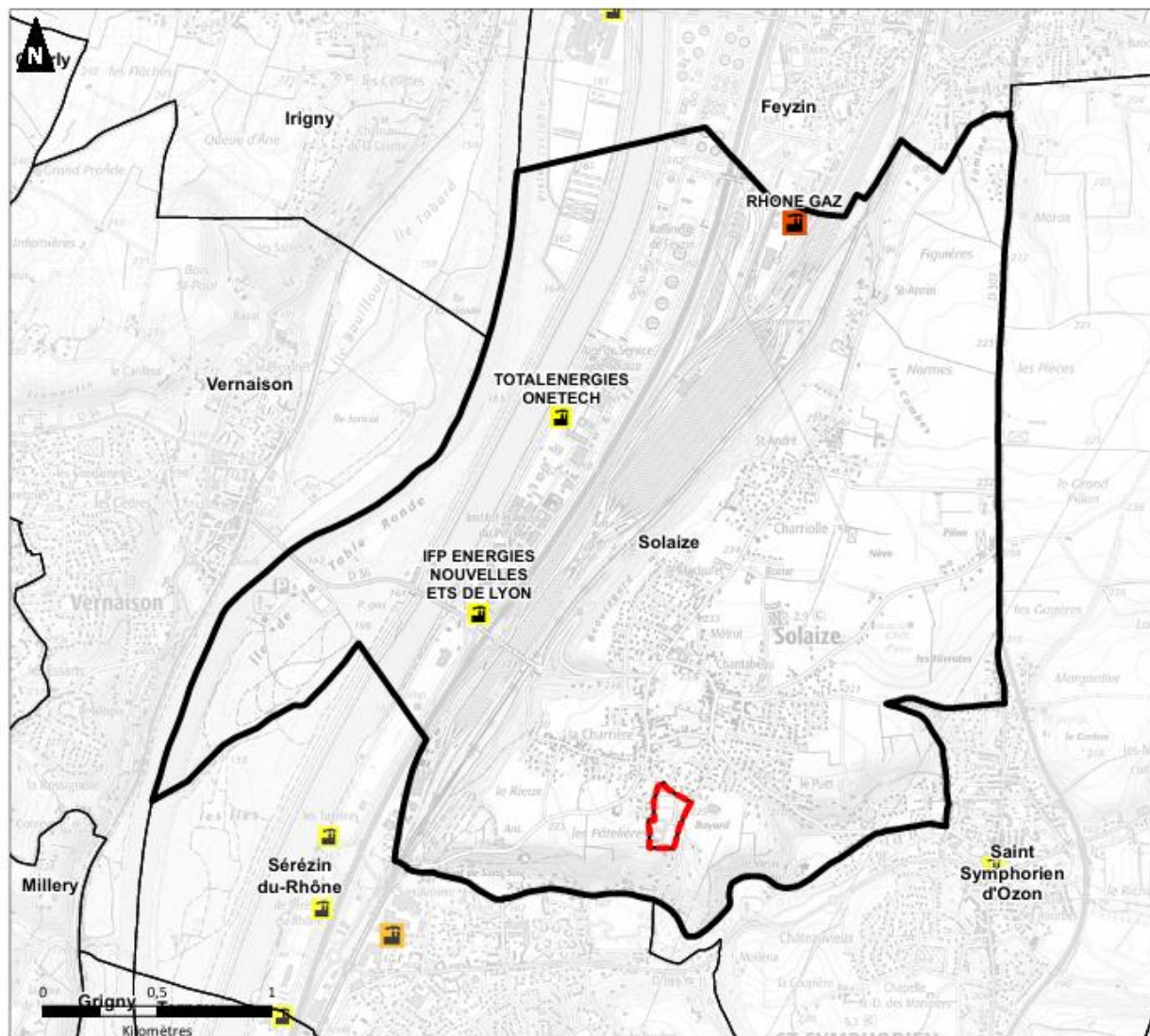
Sources : BRGM - Géorisques - IGN - Auddicé 2025

Réalisation : Auddicé, mai 2025

- |                        |             |
|------------------------|-------------|
| Commune concernée      | Site CASIAS |
| Localisation du projet | Site BASOL  |
| Limites communales     |             |






## Installations Classées pour la Protection de l'Environnement






Sources : Géorisques - IGN - Auddicé 2025

Réalisation : Auddicé, mai 2025

-  Commune concernée
-  Localisation du projet
-  Limites communales

**Installations Classées pour la Protection de l'Environnement soumises à autorisation ou à enregistrement (seuil Seveso) :**

-  Industrie (seuil haut)
-  Industrie (seuil bas)
-  Industrie (non Seveso)



## ■ NUISANCES SONORES

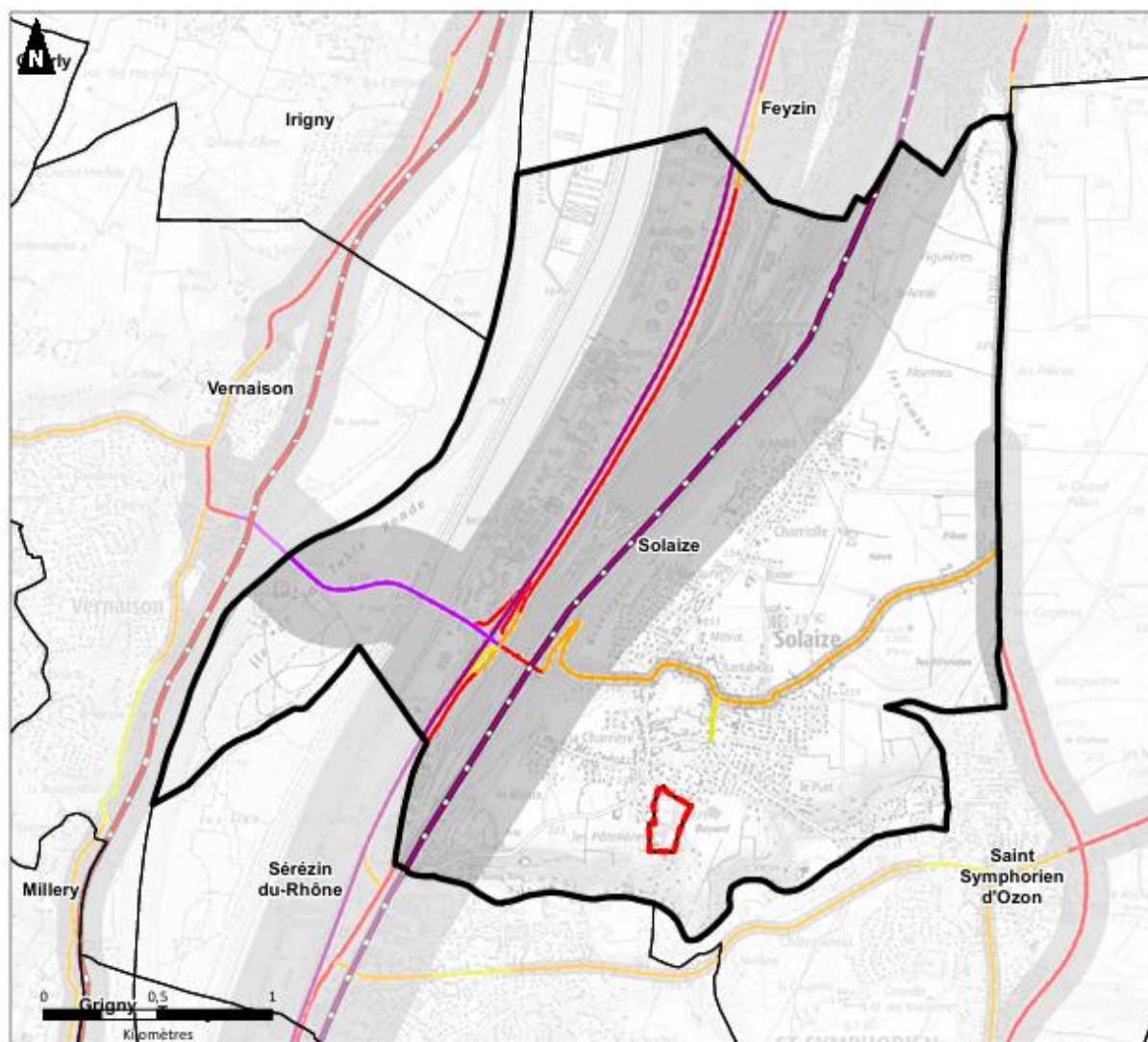
La commune de Solaize est traversée dans sa partie ouest par l'autoroute A7, ainsi que de la voie ferrée, à moins de 1km du centre village induisant un classement sonore de l'infrastructure (normes d'isolation phonique à respecter pour la plupart des constructions). **D'après la carte ci-dessous le site n'est pas impacté par les nuisances sonores.**



Commune de Solaize (69)  
Déclaration de projet emportant mise en compatibilité



### Classement sonore des infrastructures de transport terrestre



Sources : DDT69 - IGN - Auddicé 2025

Réalisation : Auddicé, mai 2025

- Commune concernée
- Localisation du projet
- Limites communales
- Secteur de bruit (routier et ferré)

#### Classement pour les routes :

- 1
- 2 (250 mètres)
- 3 (100 mètres)
- 4 (30 mètres)
- 5

#### Classement pour les voies ferrées :

- 1 (300 mètres)
- 3 (100 mètres)

## 5.4. LES MILIEUX NATURELS

### ■ L'OCCUPATION DU SOL

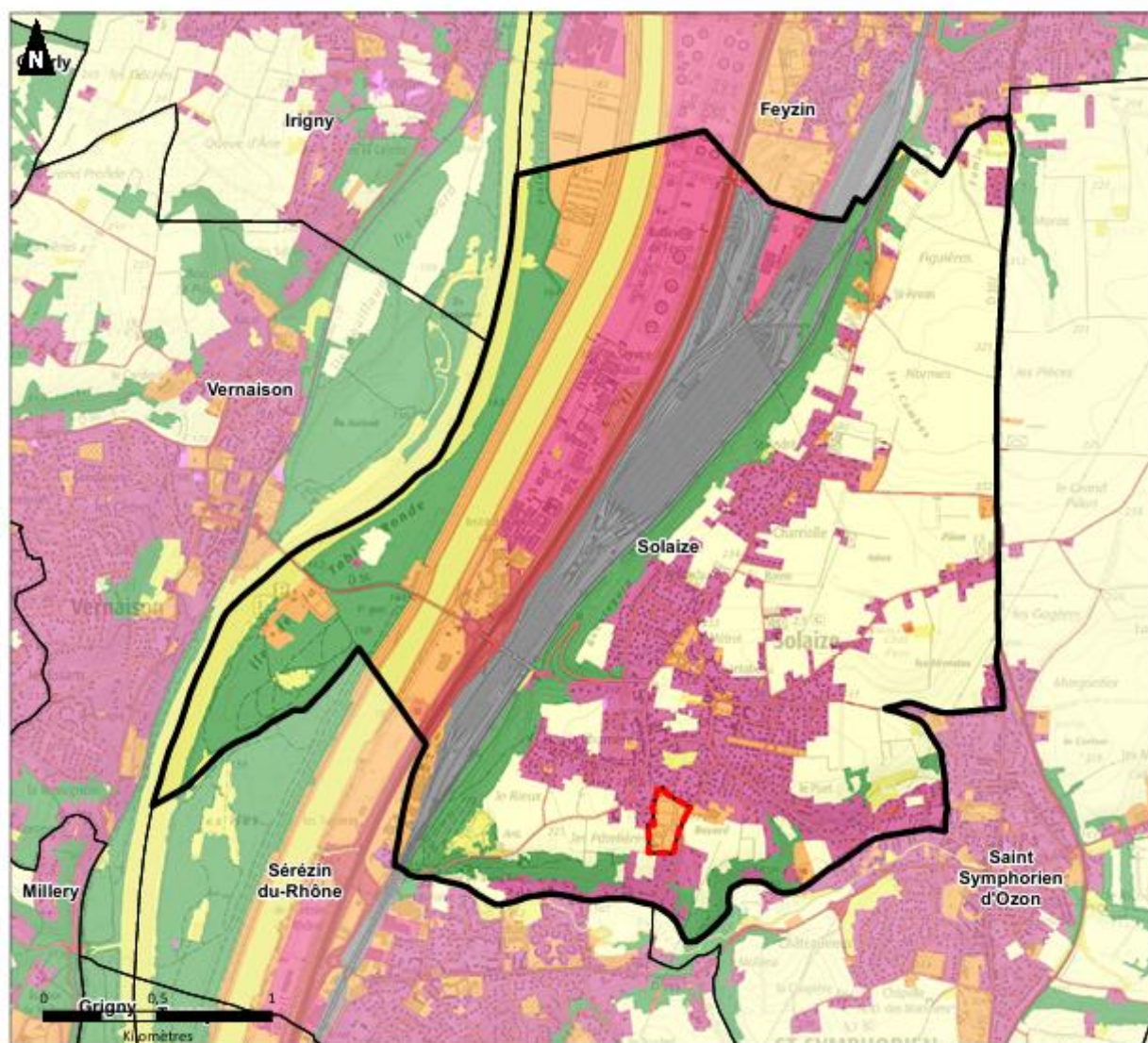
La commune de Solaize est une **commune urbaine périphérique à Lyon**. C'est une commune principalement résidentielle, qui accueille également une production secondaire avec la Vallée de la chimie en partie, et une production agricole de grandes cultures principalement. La carte ci-dessous, met également en avant la qualité urbaine de la commune à travers le réseau de transport important (ferroviaire, routier) qui traverse la commune du Nord au Sud.



Commune de Solaize (69)  
Déclaration de projet emportant mise en compatibilité



### Occupation du sol en 2020 (OCSGE)



Sources : IGN - Auddicé 2025

Réalisation : Auddicé, mai 2025

- Commune concernée
- Localisation du projet
- Limites communales

#### Occupation du sol (Usage des sols) en 2020 :

- |                             |                                    |
|-----------------------------|------------------------------------|
| US1.1 : Agriculture         | US4.1.2 : Réseaux ferrés           |
| US1.2 : Sylviculture        | US4.3 : Réseaux d'utilité publique |
| US2 : Production secondaire | US5 : Usage résidentiel            |
| US3 : Production tertiaire  | US6.1 : Zones en transition        |
| US4.1.1 : Réseaux routiers  | US6.3 : Sans usage                 |



## LE RESEAU NATURA 2000

Les Directives européennes 92/43, dite directive « Habitats-faune-flore », et 79/409, dite directive « Oiseaux », sont des instruments législatifs communautaires qui définissent un cadre commun pour la conservation des plantes, des animaux sauvages et des habitats d'intérêt communautaire.

Le réseau NATURA 2000 n'a pas pour objet de constituer des "sanctuaires de nature" où toute activité humaine serait proscrite. La procédure de concertation mise en place en France permet à un comité de pilotage constitué localement, avec une forte représentation des collectivités territoriales et une représentation de l'ensemble des activités économiques et de loisirs intéressés par le site, de déterminer les orientations et principes de gestion durable.

Des outils contractuels (contrat NATURA 2000, mesures agro-environnementales et chartes NATURA 2000) permettent de mettre en œuvre concrètement les orientations de gestion définies dans les documents d'objectifs (DOCOB).

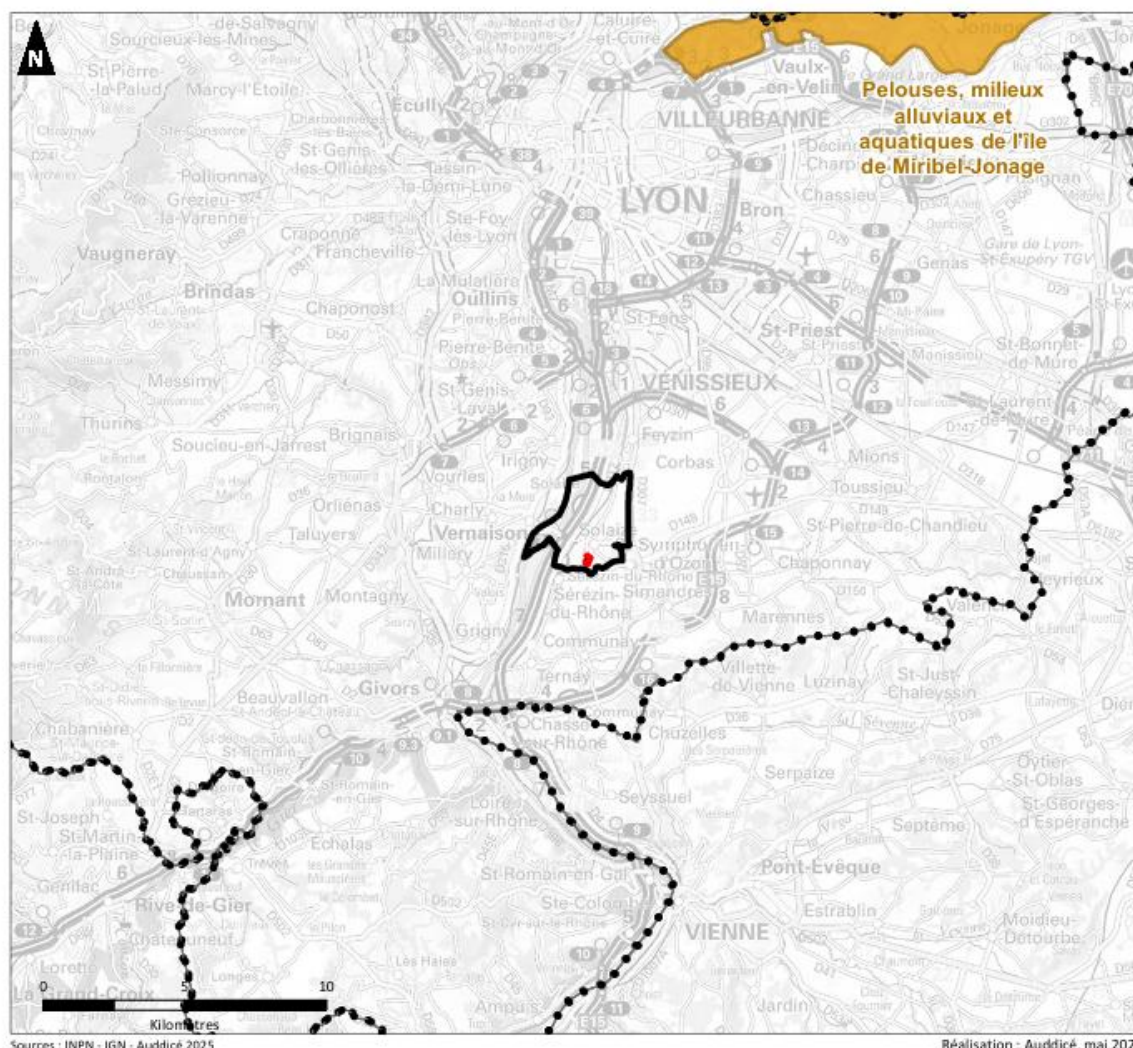
**Comme le montre la carte ci-dessous, la commune de Solaize de manière générale, et le site concerné par la déclaration de projet en particulier, sont éloignés des sites NATURA 2000.**



Commune de Solaize (69)  
Déclaration de projet emportant mise en compatibilité



### Réseau Natura 2000



-  Commune concernée
-  Zone Spéciale de Conservation
-  Localisation du projet
-  Limites départementales

#### ■ LES ZONES NATURELLES D'INTERET RECONNU (HORS RESEAU NATURA 2000)

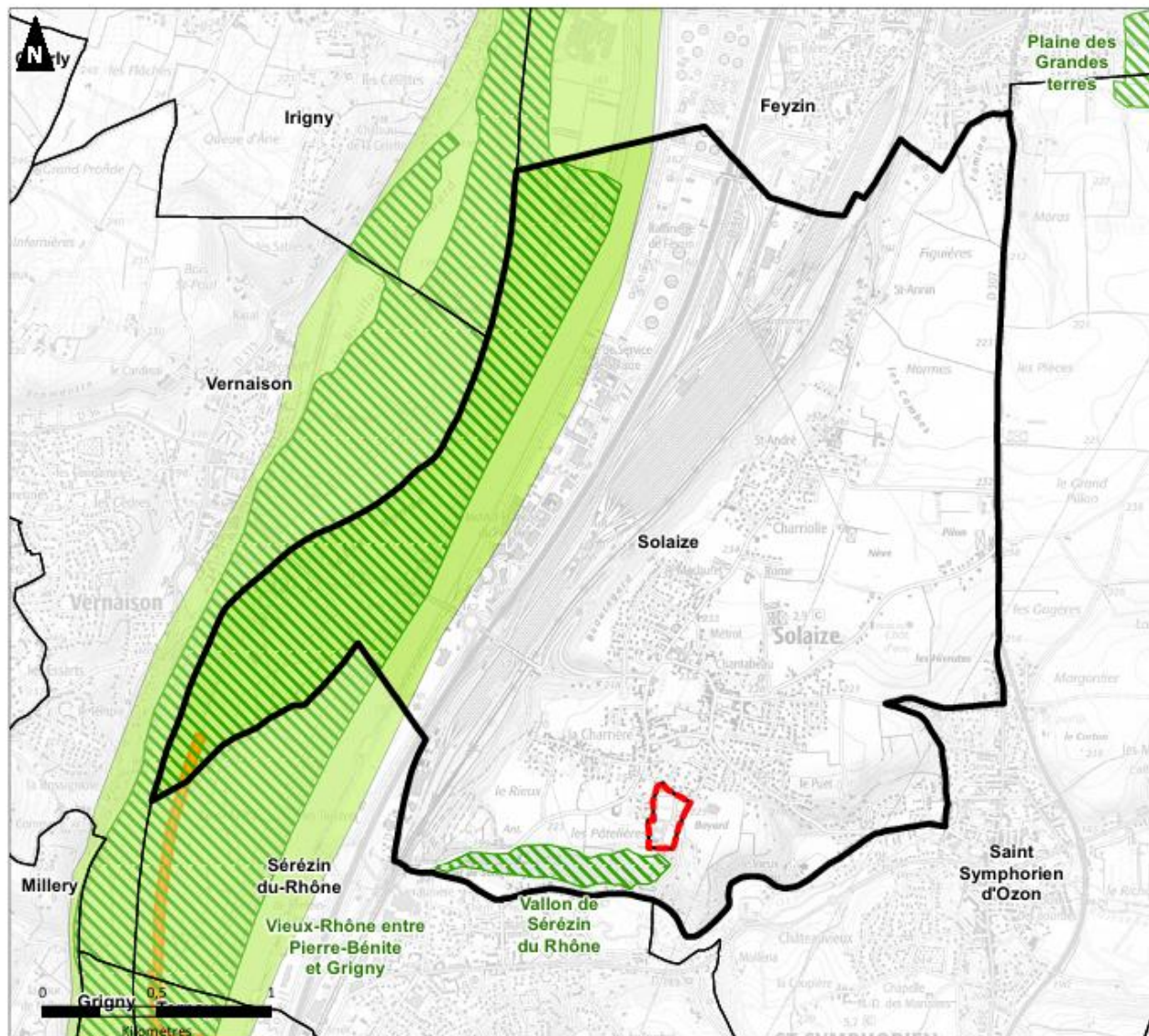
Comme le montre la carte ci-dessous, la commune de Solaize est riche de 2 Zones Naturelles d'Intérêts Ecologiques Faunistiques et Floristiques :

- **ZNIEFF de type 1 : Vallon de Sérézin du Rhône**, au sud de son territoire, proche du site de projet.
- **ZNIEFF de type 1 : Vieux-Rhône entre Pierre-Bénite et Grigny**, situé à l'Ouest du territoire et du site d'étude.
- **ZNIEFF de type 2 : Ensemble fonctionnel formé par le Moyen-Rhône et ses annexes fluviales**, situé à l'Est du territoire communal et du projet

**L'éloignement des équipements sportifs par rapport à ces sites semble suffisant pour que les milieux naturels ne soient pas perturbés par la nouvelle construction.**



**Zones Naturelles d'Intérêt Reconnu  
(Hors réseau Natura 2000)**



Sources : INPN - IGN - Audicé 2025

Réalisation : Audicé, mai 2025

- |  |                        |  |   |
|--|------------------------|--|---|
|  | Commune concernée      |  | ZNIEFF de type 1  |
|  | Localisation du projet |  | ZNIEFF de type 2 "Ensemble fonctionnel formé par le Moyen-Rhône et ses annexes fluviales" |
|  | Limites communales     |  | Arrêté de Protection de Biotope "Ile de la Table Ronde"                                   |



## 5.5.AGRICULTURE

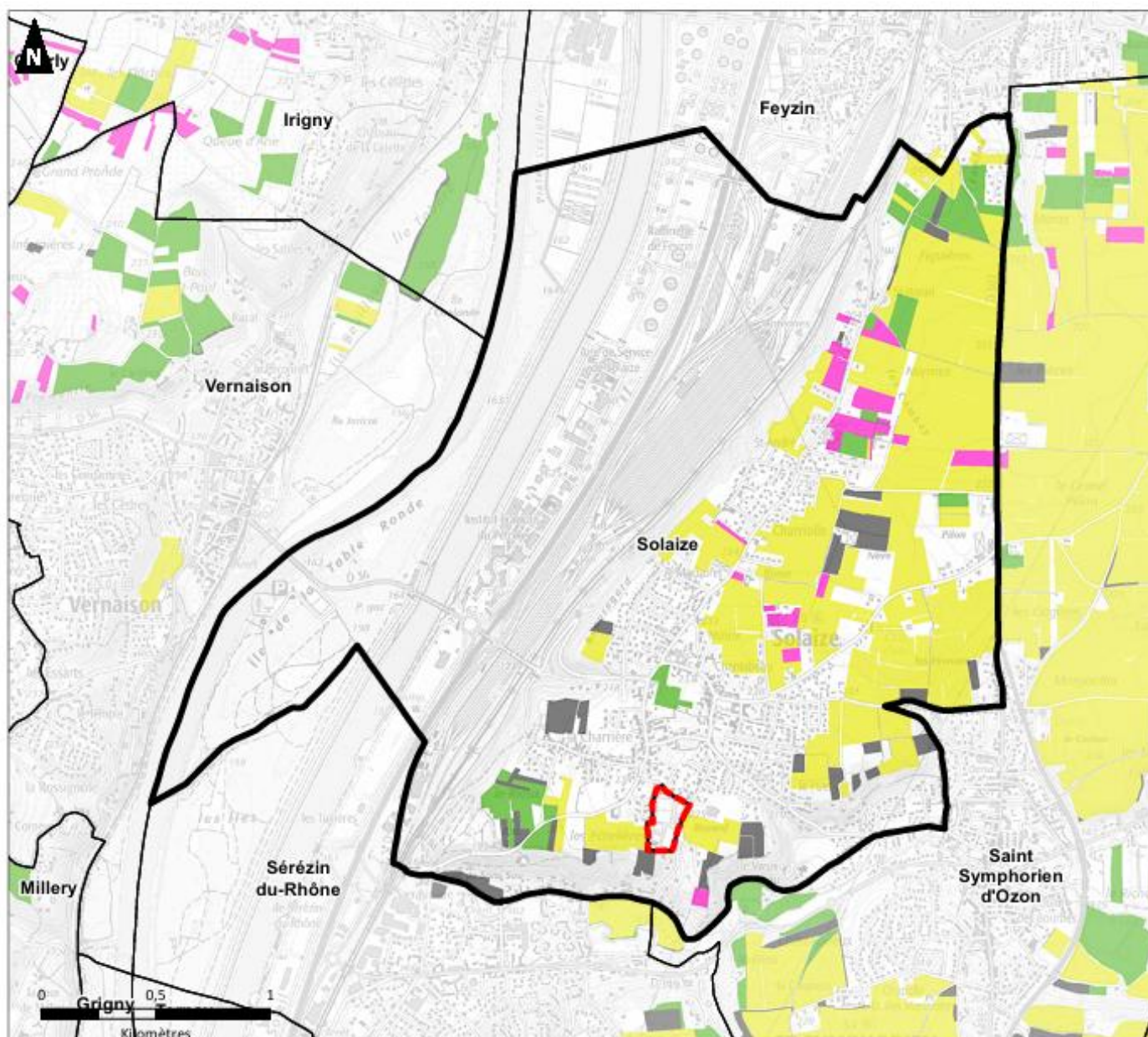
La commune de Solaize est majoritairement occupée par des cultures annuelles, on retrouve principalement des grandes cultures. Comme le montre la carte suivante, **le site n'est pas occupé par des terres agricoles**.



Commune de Solaize (69)  
Déclaration de projet emportant mise en compatibilité






### Occupation du sol agricole en 2023 (RPG)







Sources : ASP - IGN - Auddicé 2025

Réalisation : Auddicé, mai 2025

-  Commune concernée
-  Localisation du projet
-  Limites communales

#### Types d'occupation du sol agricole en 2023 :

-  Grandes cultures
-  Cultures spécialisées (Vergers, vignes, légumes ...)
-  Prairies
-  Gel et autres



## 5.6. PAYSAGE ET PATRIMOINE ARCHITECTURAL

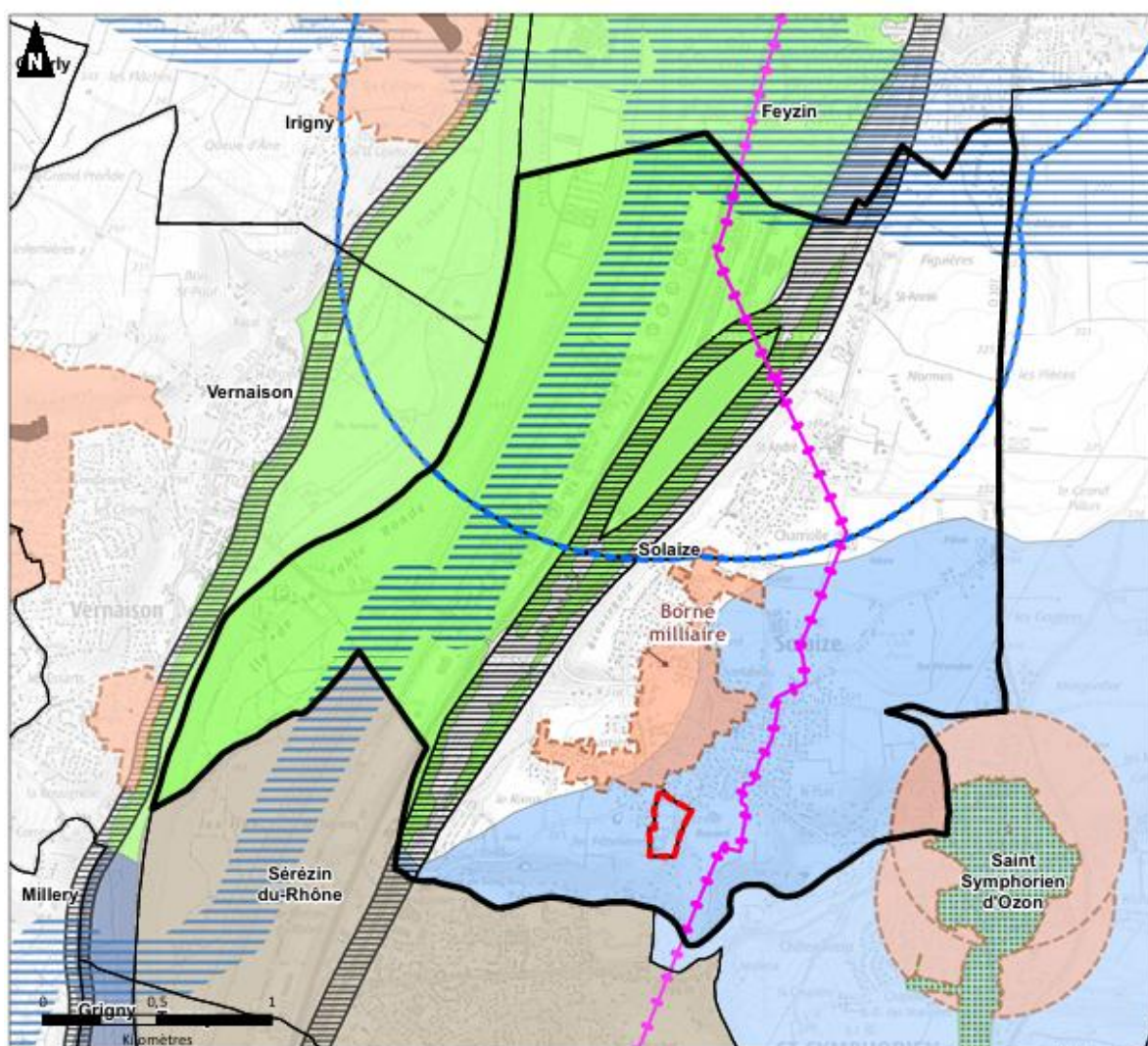
Implantée dans l'unité paysagère de l'agglomération Lyonnaise et Viennoise, la commune de Solaize présente un paysage urbain, ouvert au Sud-Est sur le Rhône et le plateau Lyonnais, ainsi que sur le versant nord et collines de Balmes Viennoises.

Le site d'étude, situé en hauteur, constitue une ouverture visuelle sur le paysage agricole au sud, **un soin particulier devra être apporté au traitement de la lisière entre le site de la maison des sports et l'espace agricole, tout en ménageant des vues sur ce paysage.**

Le site de projet n'est par ailleurs pas visible depuis les rues attenantes. Il ne semble donc pas avoir d'enjeux particuliers de covisibilité à prendre en compte vis-à-vis des maisons du centre-bourg. De plus, le site n'est pas concerné par le périmètre de protection autour des monuments historiques. Le périmètre de la borne militaire qui est classé, n'inclut pas le site de la maison des sports.

**Les périmètres de protection de ces édifices patrimoniaux n'impactent donc pas le projet.**

## Servitudes d'Utilité Publique



Sources : GPU - IGN - Audicé 2025

Réalisation : Audicé, mai 2025

-  Commune concernée
-  Localisation du projet
-  Limites communales
-  Servitude I4 : Lignes électriques
-  Servitudes I1 et I3 : Servitudes relatives à la maîtrise de l'urbanisation autour des canalisations de transport de gaz naturel ou assimilé, d'hydrocarbures et de produits chimiques et de certaines canalisations de distribution de gaz
-  Servitude AC1 : Monument historique
-  Servitude AC1 : Périmètre de Protection autour des Monuments Historiques
-  Servitude AC4 : Site Patrimonial Remarquable de Saint-Symphorien-d'Ozon
-  Servitude T1 : Protection du domaine public ferroviaire
-  Servitude PM3 : PPRT Vallée de la Chimie
- Servitude PM1 : PPRI**
  -  Grand Lyon secteur Rhone aval
  -  Rhône aval - secteur amont rive droite
  -  Rhône aval - secteur amont rive gauche
  -  Ozon

### 5.1. INCIDENCES DU PROJET

La procédure de mise en compatibilité du PLU-H porte sur la création d'un STECAL dans la zone N2 sur un site qui accueille déjà sur l'ensemble de sa superficie des équipements sportifs.

De manière synthétique, les incidences du projet de mise en compatibilité du PLU-H sont les suivantes :

| Thèmes   | Projet de modification simplifiée   | Qualification de l'incidence du projet |
|--|---|--|
| <b>Consommation foncière</b>                   | Le projet consiste à construire un bâtiment en lieu et place d'un bâtiment déjà existant.   | aucune                                 |
| <b>Activité agricole</b>                       | Le site du projet n'est pas concerné par des terres agricoles.  | aucune                                 |
| <b>Topographie et paysage</b>                  | Le site est déjà fortement anthropisé et les conséquences du projet sur la topographie et le paysage sont inexistantes.   | aucune                                 |
| <b>Biodiversité et continuités écologiques</b> | Le site est déjà fortement anthropisé et les conséquences du projet sur la biodiversité et les continuités écologiques sont inexistantes.   | aucune                                 |
| <b>Ressource en eau</b>                        | Le projet n'a pas d'incidence sur ce sujet.   | aucune                                 |
| <b>Prise en compte des risques</b>             | Le site est concerné par la zone blanche du PPRi de l'Ozon dont il tient compte. Il n'est concerné par aucun autre risque naturel et technologique présents sur la commune (mise à part un aléa faible de retrait/gonflement d'argile qui concerne toute la commune). | aucune                                 |
| <b>Mobilité et déplacements</b>                | Le projet n'a pas d'incidence sur ce sujet.   | aucune                                 |

**En conclusion, la présente procédure de déclaration de projet n'a que très peu d'incidences sur l'environnement. Ainsi, l'évaluation environnementale de la procédure ne semble pas requise.**