

PLU d'Abrest, Billy, Brugheas, Charmeil, Cognat-Lyonne, Cusset, Magnet, Serbannes et Vendat

PLUi valant SCoT de La Montagne Bourbonnaise

Modification simplifiée groupée relative au repérage des bâtiments susceptibles de changer de destination en zone A et N et du règlement écrit associé

Prescrite par arrêté du Président de Vichy Communauté n°2025-010 en date du 10/02/2025

DOSSIER D'AUTO EVALUATION

Mars 2025

SOMMAIRE

1. Introduction	3
2. Rappels de l'état initial de l'environnement	3
PLU d'Abrest	3
PLU de Billy.....	6
PLU de Brugheas	9
PLU de Charmeil	11
PLU de Cognat-Lyonne	13
PLU de Cusset	15
PLU de Magnet	17
PLU de Serbannes	19
PLU de Vendat.....	21
PLUi valant SCOT de la Montagne Bourbonnaise	22
3. Incidences du projet.....	25

1. INTRODUCTION

Les articles R.104-34 à R.104-37 du code de l'urbanisme énoncent que le dossier de saisine de l'autorité environnementale, à l'issue d'une auto-évaluation qui conclut à l'absence d'incidences sur l'environnement, comprend un exposé démontrant cette absence d'incidences sur l'environnement « au regard de critères de l'annexe II » de la directive. Cette annexe énonce que les critères qui permettent de déterminer l'ampleur probable des incidences comprennent notamment les caractéristiques des incidences et de la zone susceptible d'être touchée.

2. RAPPELS DE L'ETAT INITIAL DE L'ENVIRONNEMENT

PLU D'ABREST

La commune est traversée par la rivière Allier, laquelle est couverte de plusieurs zonages naturels (ZNIEFF, Natura 2000). Le site Natura 2000 « Val d'Allier sud » - FR8301016. Ce site s'étend sur 2 132 ha, de la limite sud du département de l'Allier (vers St Priest Bramefant) jusqu'à Varennes sur Allier au nord. La commune d'Abrest est concernée sur 162 ha.

La ZNIEFF de type 1 « Val d'Allier entre Vichy et Mariol » sur 2586 ha. Cette ZNIEFF s'inscrit dans une ZNIEFF de type 2, plus large, couvrant le val d'Allier de Ferrières sur Sichon (PDD) jusqu'à Château sur Allier (extrémité nord du département de l'Allier).

D'une manière générale, ces zones sont scientifiquement reconnues comme des secteurs particulièrement sensibles en raison de la richesse des milieux naturels présentant un intérêt écologique et une qualité des paysages.

La commune est également concernée par l'ENS de la cote Saint-Amand. Il présente un intérêt patrimonial autour de ses coteaux calcaires, dans le cadre du schéma départemental des espaces naturels sensibles.

La commune d'Abrest est soumise au PPRi sur la rivière Allier.

Les Trames Bleues sont très présentes sur le territoire, bien identifiables, et composées :

- De cours d'eau,
- De rares pièces d'eau (étangs, mares),
- D'un potentiel zones humides.

Un état correct d'une manière générale en termes de qualité des eaux, de richesse de la biodiversité, mais soumis à des risques de pollutions multiples, notamment dans un contexte très urbain.

Un des objectifs majeurs est de conforter le couloir de l'Allier qui est l'élément principal sur la commune. Cependant, il est impératif de préserver les vallons affluents de la rivière et de créer des trames bleues et vertes secondaires. Elles sont des supports importants pour tisser des liens entre l'Allier et les autres espaces naturels de proximité. Un couloir naturel isolé est voué à terme à l'échec. Ces liaisons secondaires permettront la préservation et l'enrichissement de l'ensemble des espaces naturels.

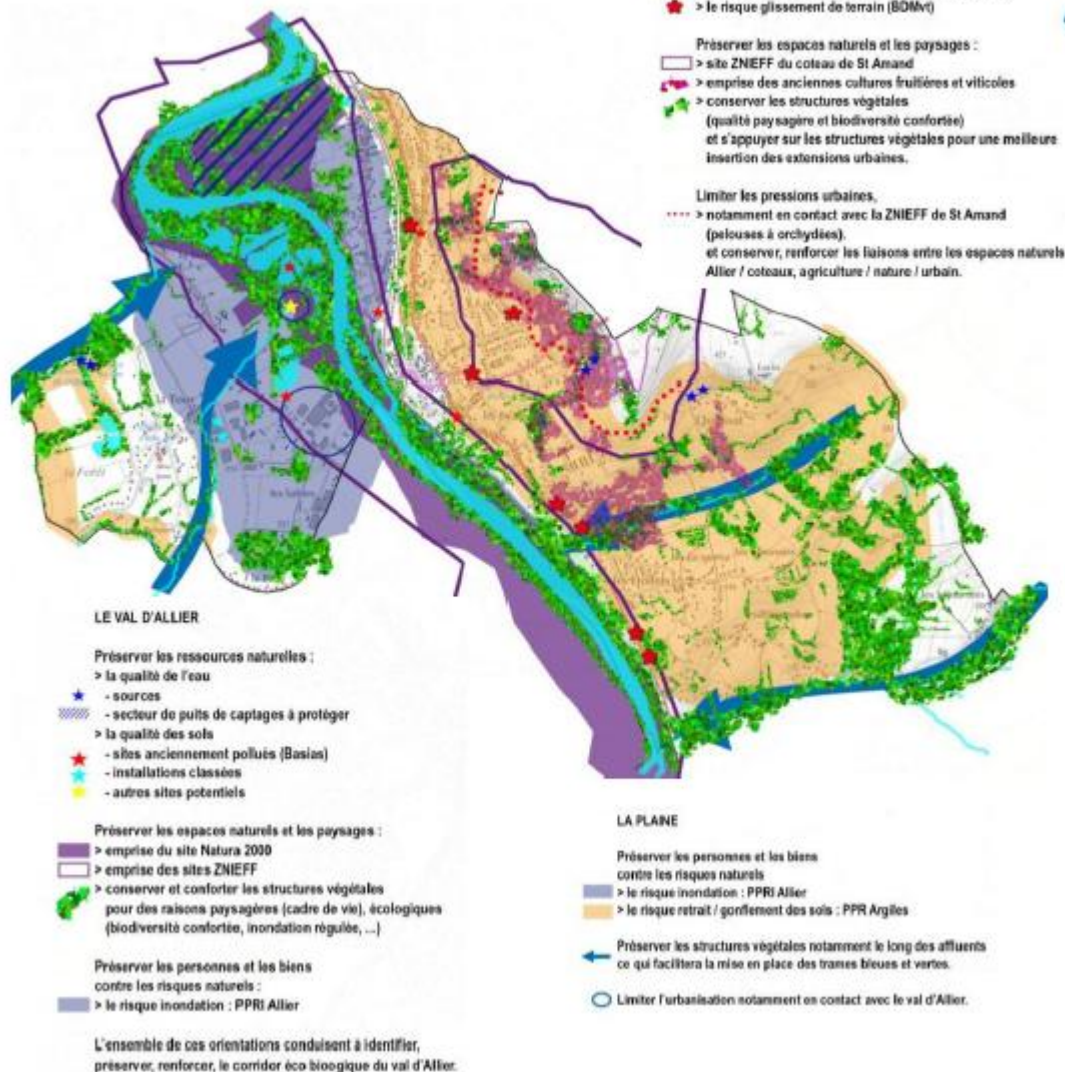
La commune dispose de 25 ha de bois, soit 2.4% de son territoire, ce qui est peu. Le maillage végétal principal se concentre sur les berges du Val d'Allier (avec notamment la série d'étangs de La Boire) et les boisements sur les versants pentus des vallons en rive droite. Les autres supports sont formés du réseau bocager épars, de quelques friches et des vergers restants, ils constituent des appuis notamment à la faune locale pour ses déplacements. Ces structures végétales faisant le lien entre les supports majeurs (rivière, boisements) sont des éléments à préserver.

Le maillage des trames vertes s'enrichie au fil des décennies (comparaison des cartes forestières).

Le réseau de haies sur la commune d'ABREST est encore bien présent. Ce réseau végétal assure les liens entre espaces forestiers et agricoles. Ils constituent des corridors « secondaires », d'accompagnement, pour les déplacements de la faune locale. Le recul de la haie fait apparaître la forte corrélation entre les éléments formant les paysages, et la nécessité de conserver un équilibre des milieux. Le recul de la haie favorise notamment le dénudement de la terre, alors propice à l'accentuation des mouvements de terrain et de ruissellement.

Modification simplifiée groupée des PLU d'Abrest, Billy, Brugheas, Charmeil, Cognat-Lyonne, Cusset, Magnet, Serbannes et Vendat ainsi que du PLUi valant SCoT de La Montagne Bourbonnaise

Carte de synthèse du Diagnostic/Etat initial de l'environnement



PLU DE BILLY

La commune de Billy est concernée par deux sites NATURA 2000 SUIVANTS :

- La ZSC FR 830 1016 de la Vallée de l'Allier Sud
- La ZPS FR 831 0079 du Val d'Allier bourbonnais

Elle est également concernée par l'Arrêté Préfectoral de Protection de Biotope relatif à la rivière Allier.

Trois Zone Naturelle d'Intérêt Ecologique Faunistique et Floristique (ZNIEFF) ont été définies sur le territoire communal de Billy, deux sont de type I et la dernière de type II :

- La ZNIEFF de type I des coteaux de Crechy et Billy (FR 830 020 415)
- La ZNIEFF de type I du Val d'Allier Vichy – Pont de Chazeuil (FR 830 005 433)
- La ZNIEFF de type II du Lit majeur de l'Allier moyen (FR 830 007 463)

La commune est également incluse dans le périmètre de la Zone Importante pour la Conservation des Oiseaux (ZICO) du Val d'Allier Bourbonnais.

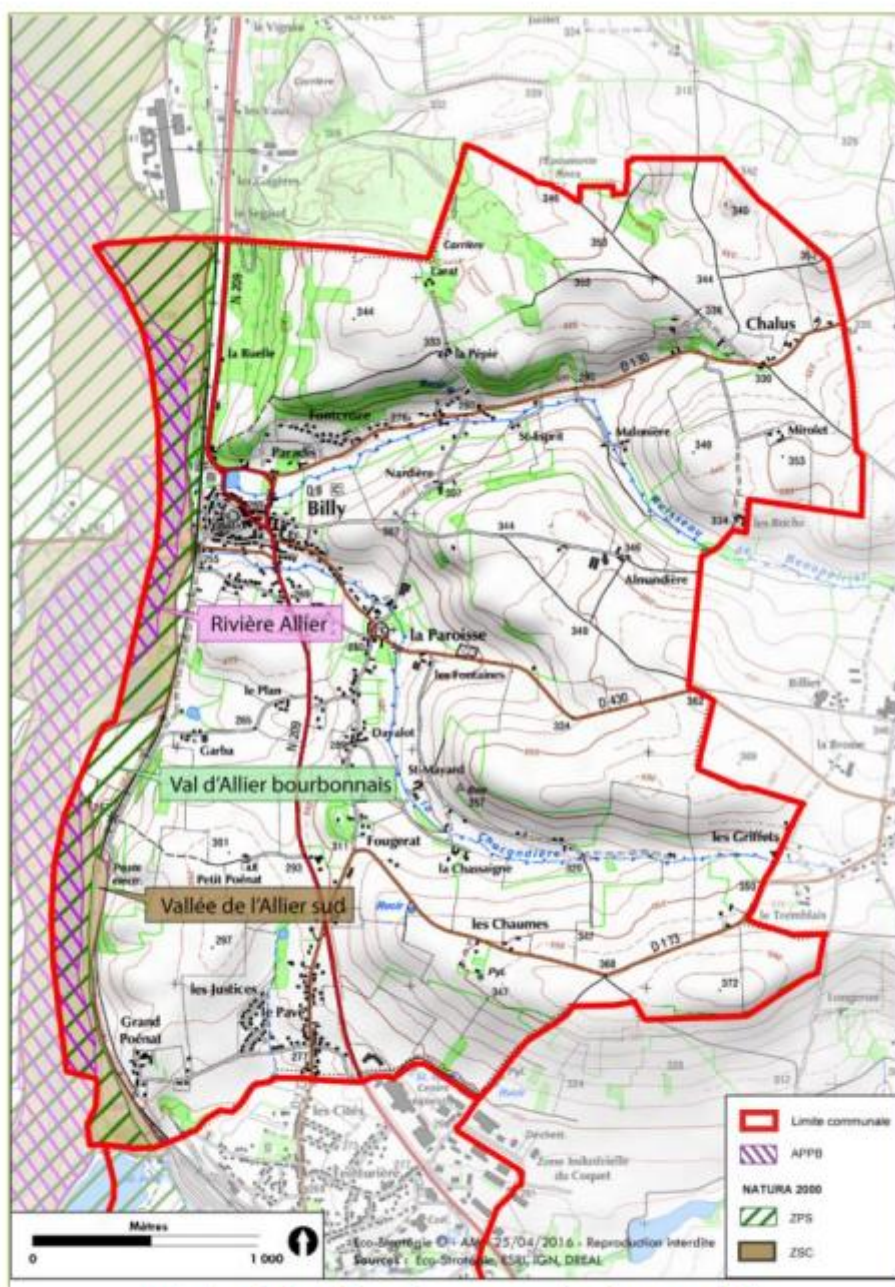
La commune est également concernée par des zones humides potentielles inventoriées par le SAGE de l'Allier Aval.

Le Schéma Régional de Cohérence Ecologique (SRCE) identifie :

- des réservoirs de biodiversité sur l'Allier et des versants boisés Nord et Est du village ;
 - pour la trame bleue, l'Allier et sa zone inondable à préserver ou remettre en bon état ;
 - plusieurs types de corridors à préserver ou remettre en bon état : un corridor thermophile en pas japonais sur l'ensemble de la commune hors réservoirs, un corridor écologique à préciser pour la connexion est-ouest au niveau du village, un corridor diffus autour des réservoirs ;
- Le SCoT reprend globalement ces éléments en identifiant aussi une trame agricole à enjeu biodiversité.

Le PLU protège les boisements rivulaires et les zones humides, mais sa compatibilité avec le SDAGE Loire-Bretagne et avec le SAGE Allier Aval est conditionnée par un renforcement de la protection des zones humides et berges de cours d'eau.

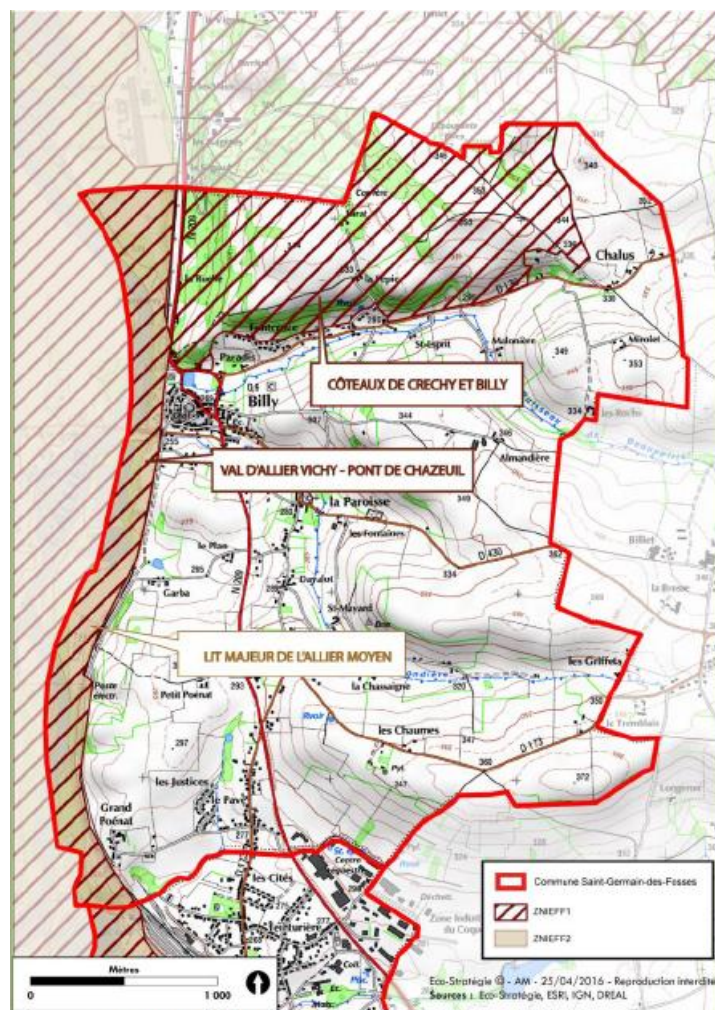
Modification simplifiée groupée des PLU d'Abrest, Billy, Brugheas, Charmeil, Cognat-Lyonne, Cusset, Magnet, Serbannes et Vendat ainsi que du PLUi valant SCoT de La Montagne Bourbonnaise



Les sites gérés

Sources : Conseil départemental de l'Allier, CEN de l'Allier

Modification simplifiée groupée des PLU d'Abrest, Billy, Brugheas, Charmeil, Cognat-Lyonne, Cusset, Magnet, Serbannes et Vendat ainsi que du PLUi valant SCoT de La Montagne Bourbonnaise



Localisation des zonages d'inventaire sur la commune

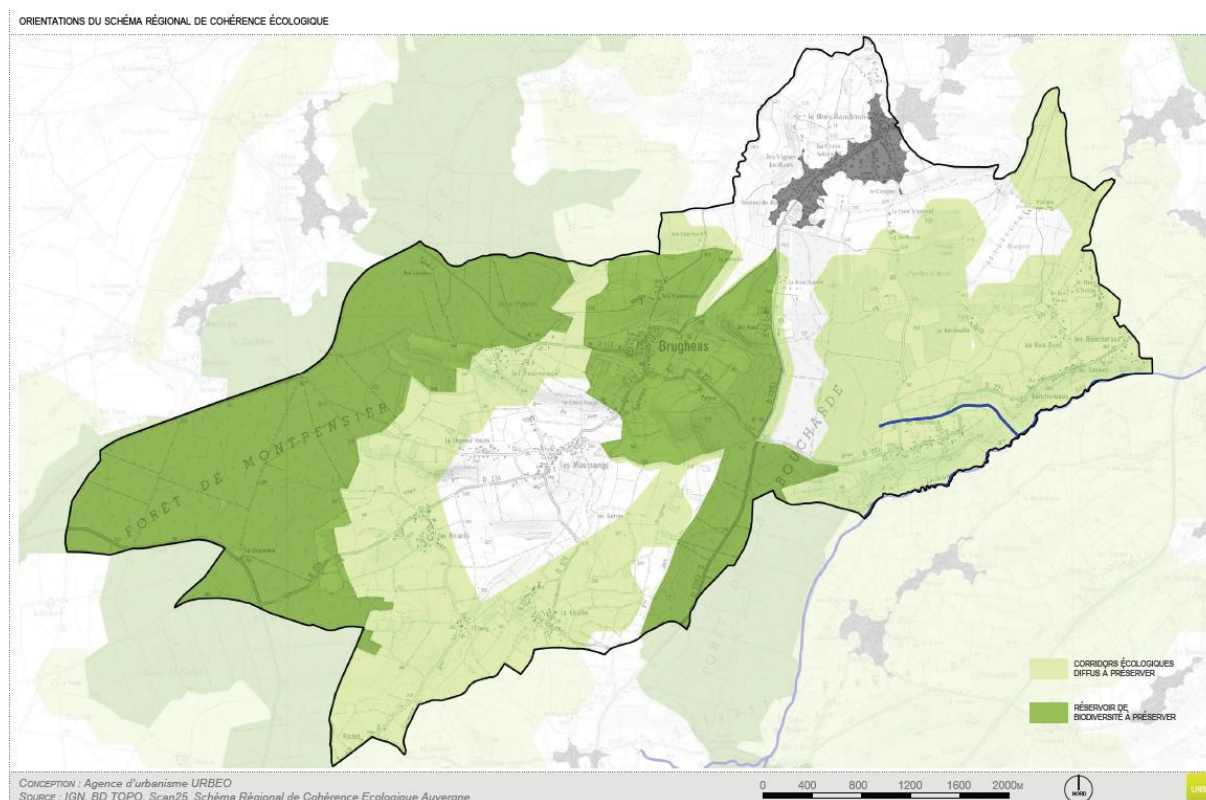
PLU DE BRUGHEAS

Brugheas expose une diversité de milieux naturels ainsi qu'une richesse écologique révélée par la présence de nombreuses espèces végétales et animales. Les massifs forestiers, les boisements isolés, les haies, l'alternance de cultures et de pâtures, les zones humides et les cours d'eau avec leurs ripisylves forgent la trame écologique du territoire et créent la biodiversité brugheassoises.

Le réseau hydrographique de la commune est très ramifié. Beaucoup de cours d'eau ont conservé un boisement de berges plus ou moins dense.

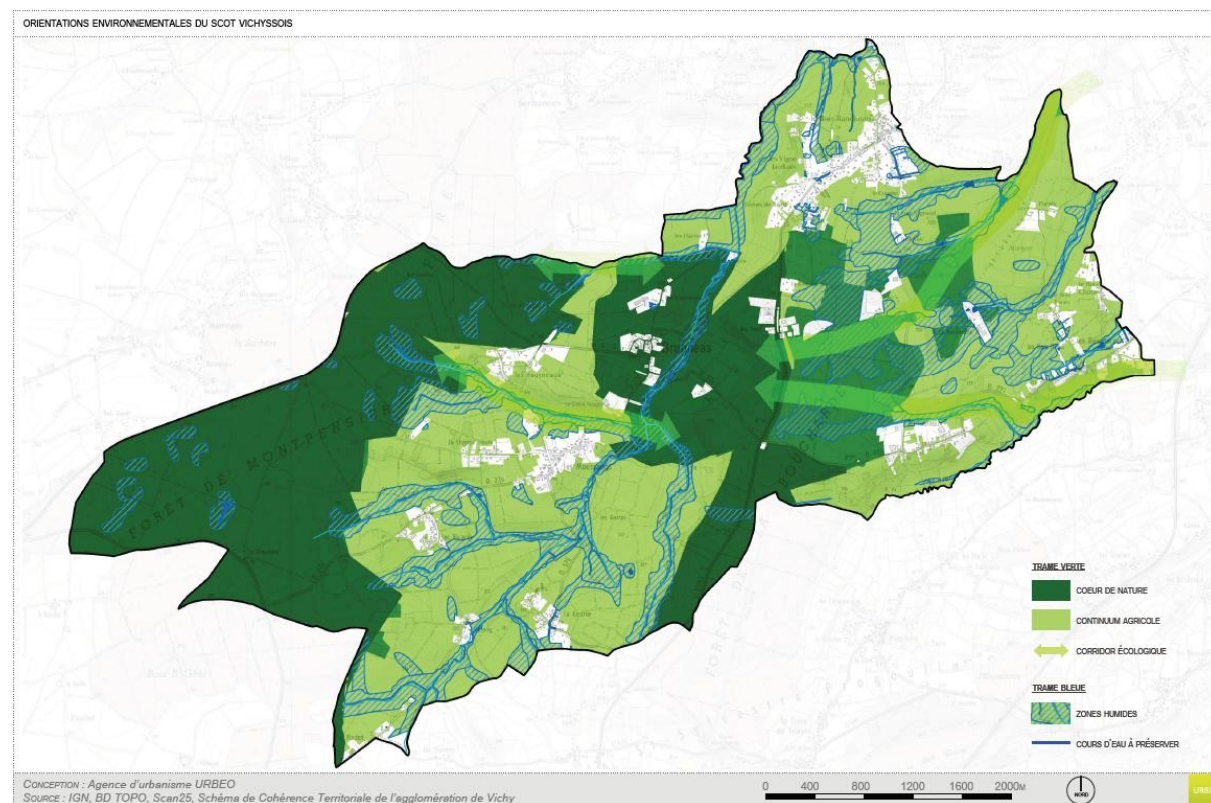
Les zones humides (mares naturelles, retenue artificielle, sols détrempés...) sont très nombreuses sur le territoire de Brugheas. Ces milieux constituent autant de zones de richesse écologique.

En raison des caractéristiques écologiques, faunistiques et floristiques de la commune les forêts de Montpensier et de La Boucharde sont reconnues pour leur richesse environnementale. A ce titre, elles sont identifiées comme des espaces remarquables et elles sont inventoriées en tant que ZNIEFF de Type 1.



Le territoire de la commune de Brugheas, de par sa diversité de milieux, se situe à un carrefour de corridors écologiques, notamment forestiers et de milieux ouverts.

Modification simplifiée groupée des PLU d'Abrest, Billy, Brugheas, Charmeil, Cognat-Lyonne, Cusset, Magnet, Serbannes et Vendat ainsi que du PLUi valant SCoT de La Montagne Bourbonnaise



PLU DE CHARMEIL

La commune de CHARMEIL présente un patrimoine naturel riche lié principalement à la rivière Allier :

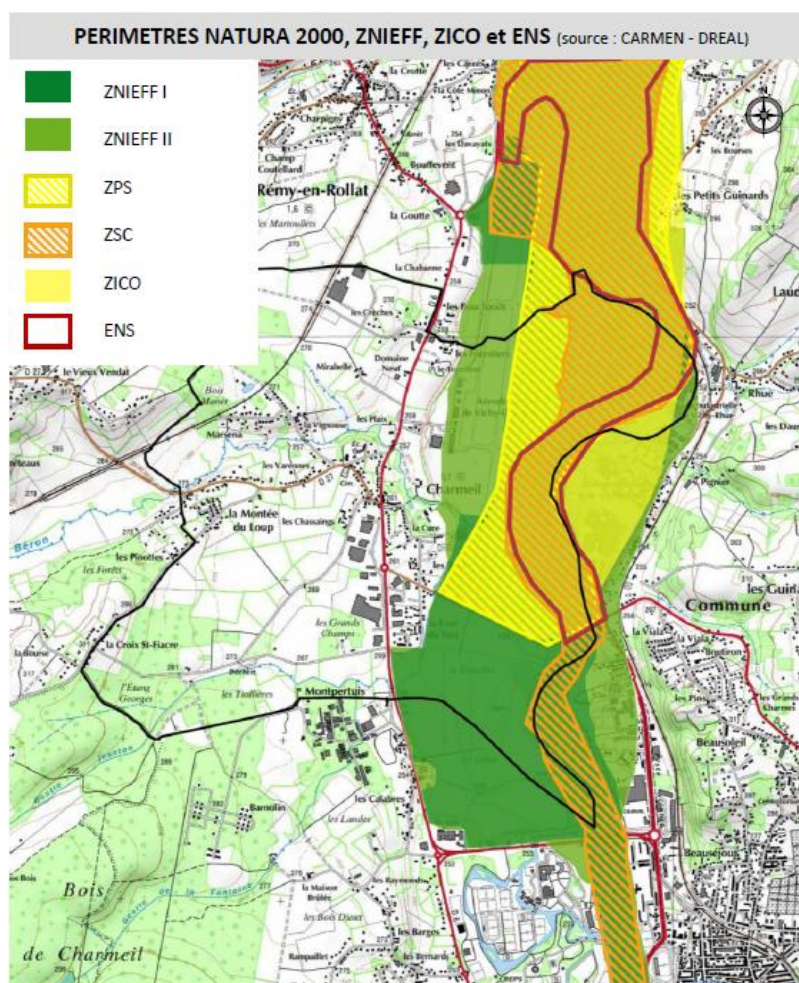
- 1 ZNIEFF de type I « Val d'Allier Vichy-Pont de Chazeuil ».
- 1 ZNIEFF de type II : « Lit Majeur de l'Allier Moyen ».
- 1 ZICO « Val d'Allier Bourbonnais »
- 1 ZSC NATURA 2000 au titre de la directive « habitat » : « Vallée de l'Allier Sud ».
- 1 ZPS NATURA 2000 au titre de la directive « oiseaux » : « Val d'Allier Bourbonnais ».
- 1 Espace Naturel Sensible (ENS) « Boire des Carrés ».

En outre, deux arrêtés préfectoraux pour la protection du biotope concernent la commune :

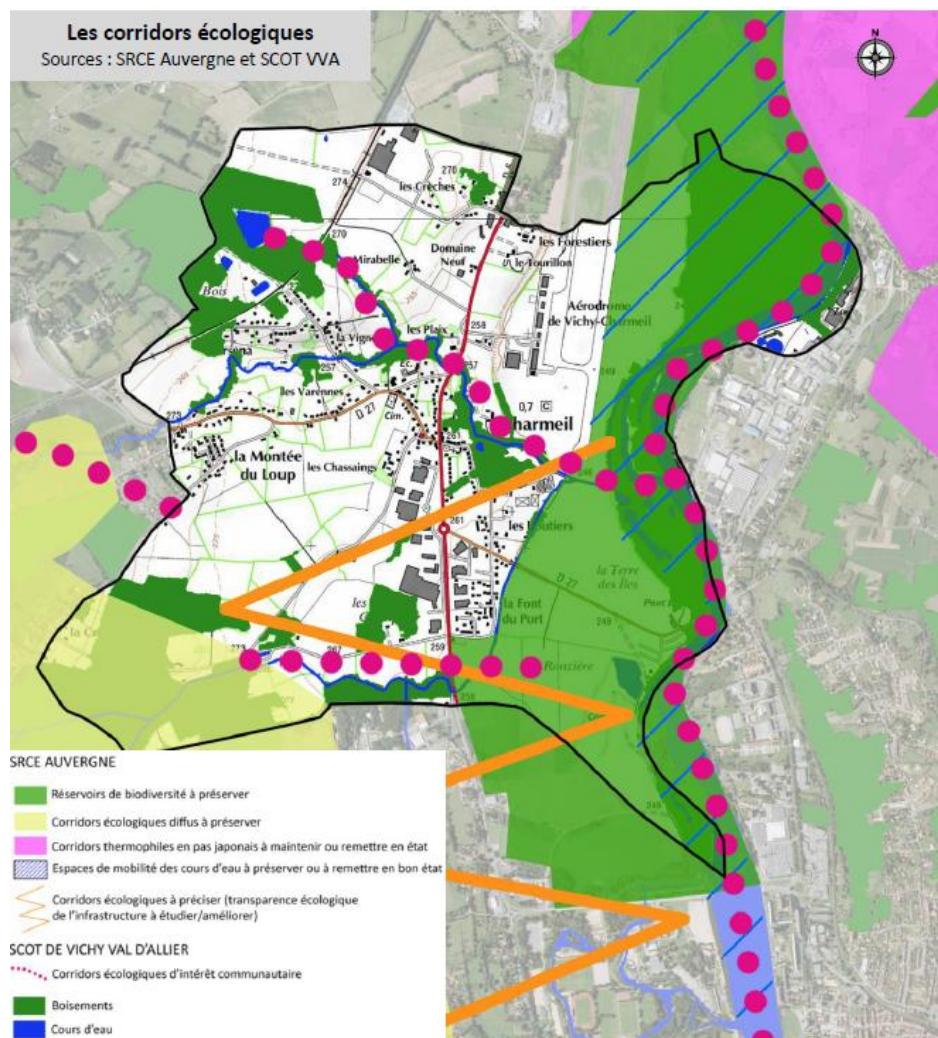
- APPB de la rivière Allier,
- APPB des oiseaux nichant au sol sur la rivière Allier.

Un site classé est recensé sur le territoire communal de CHARMEIL : « Centre ancien de Vichy et rives de l'Allier » concernant très légèrement la commune dans sa partie Sud-Est.

Le territoire est concerné par le risque naturel inondation (PPRi), le risque de mouvements de terrain (PPR) et le risque lié au transport e matières dangereuses.



Modification simplifiée groupée des PLU d'Abrest, Billy, Brugheas, Charmeil, Cognat-Lyonne, Cusset, Magnet, Serbannes et Vendat ainsi que du PLUi valant SCoT de La Montagne Bourbonnaise



PLU DE COGNAT-LYONNE

Cognat expose une diversité écologique étroitement liée aux exploitations agricoles. Les espaces céréaliers ouverts, les prairies naturelles permanentes et temporaires, les petits ruisseaux forgent la trame écologique du territoire.

Les cours d'eau et leurs milieux associés (ripisylve, berges humides...) constituent des milieux humides plus ou moins larges et offrent une richesse caractéristique des zones humides.

Aucun périmètre d'inventaire, de protection ou de conservation environnementale n'est délimité sur la commune de Cognat-Lyonne. Néanmoins, la commune est limitrophe à la forêt de Montpensier reconnue pour sa richesse environnementale et qualifiée comme ZNIEFF (Zones Naturelles d'Intérêt Ecologique, Floristique et Faunistique) de Type 1 c'est-à-dire que cet espace présente un fort intérêt écologique. A cet égard, la forêt de Montpensier est repérée comme un réservoir de biodiversité régionale.

Trame verte

La partie Est de la commune, de par la diversité de ses milieux (prairies naturelles, haies, arbres isolés, proximité de la forêt de Montpensier, vallon humide du Béron) constitue le principal secteur présentant des enjeux de préservation des corridors écologiques. Il constitue par ailleurs un espace d'accompagnement aux corridors écologiques périphériques de la commune permettant d'assurer des connexions entre Serbannes et Espinasse-Vozelle.

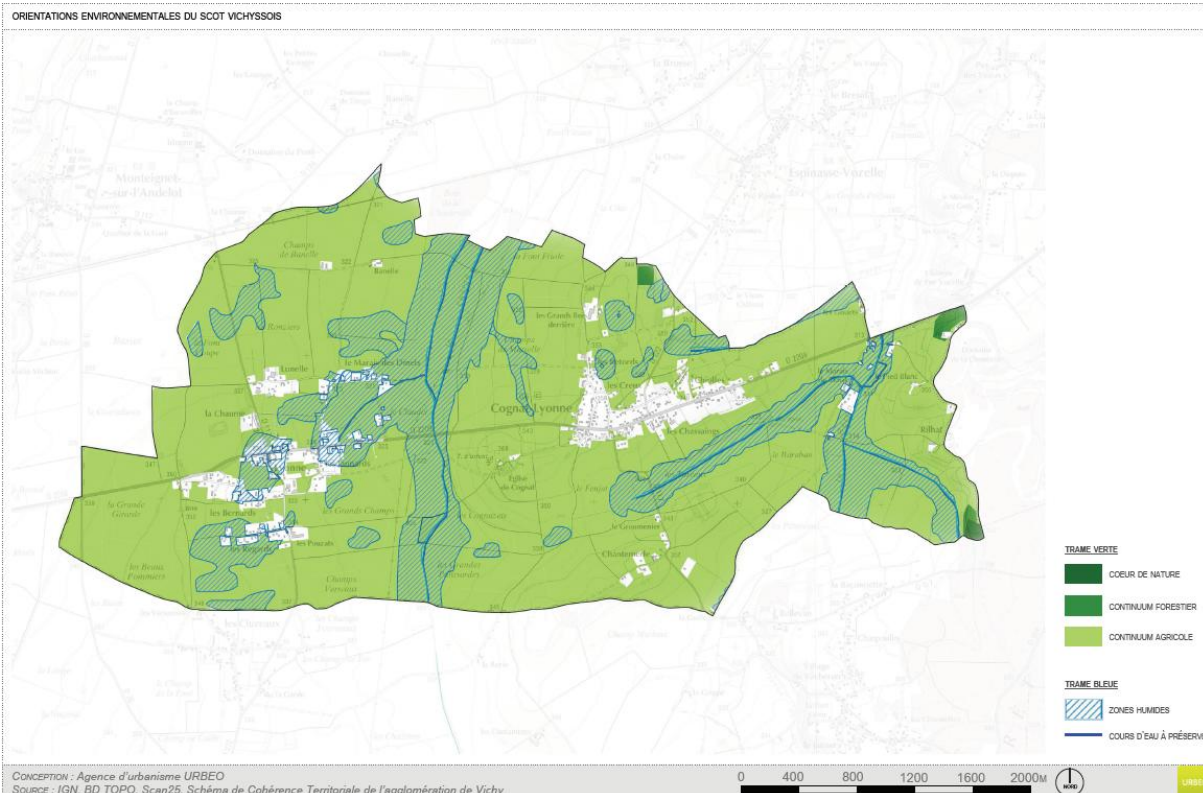
Le Nord du plateau de Cognat en limite avec Espinasse-Vozelle constitue un autre secteur à enjeux écologiques.

Trame bleue

Les cours d'eau (Béron, Châlon, leurs petits affluents) et leurs milieux associés (boisements rivulaires, zones humides...) participent aux corridors aquatiques.

Comme mentionné précédemment, les continuités écologiques sont sous pression de l'agriculture intensive et de l'expansion de l'urbanisation. La vallée du Béron, le marais de Rilhat, le coteau avec Serbannes et le plateau au Nord de Cognat sont les secteurs les plus riches et les plus sensibles du point de vue écologique.

Modification simplifiée groupée des PLU d'Abrest, Billy, Brugheas, Charmeil, Cognat-Lyonne, Cusset, Magnet, Serbannes et Vendat ainsi que du PLUi valant SCoT de La Montagne Bourbonnaise



PLU DE CUSSET

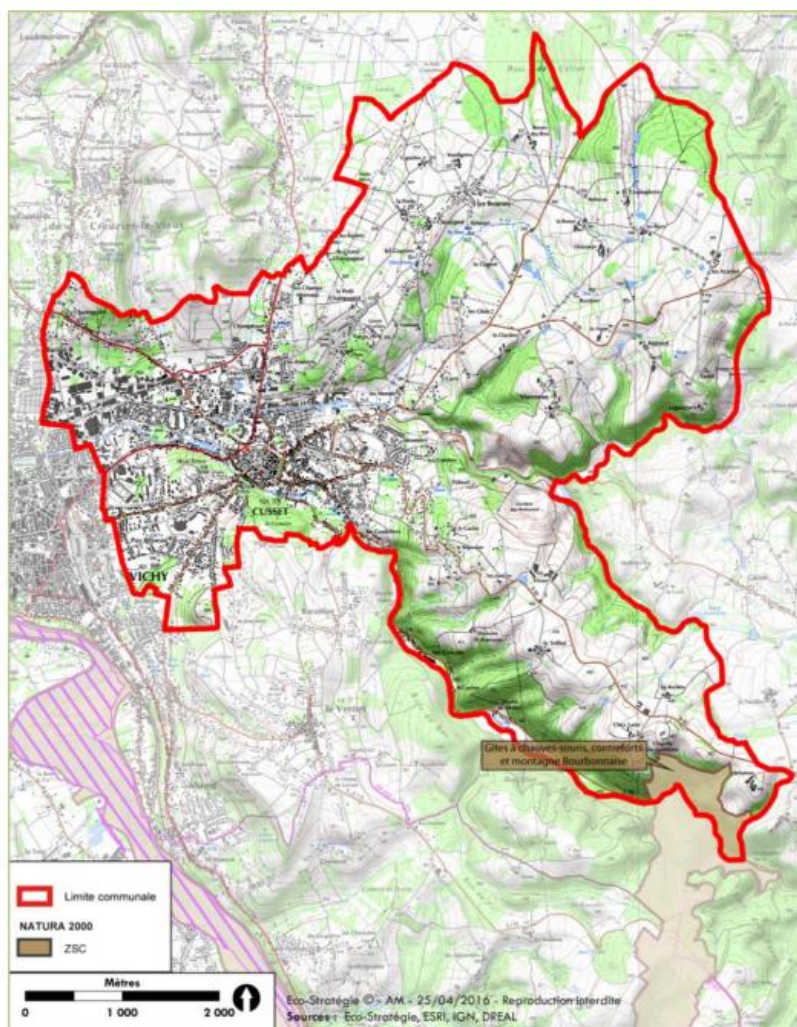
La commune de CUSSET est concernée au sud par :

Un unique site NATURA 2000

ZSC FR 8302005 "Gîtes à chauves-souris", contreforts et Montagne Bourbonnaise

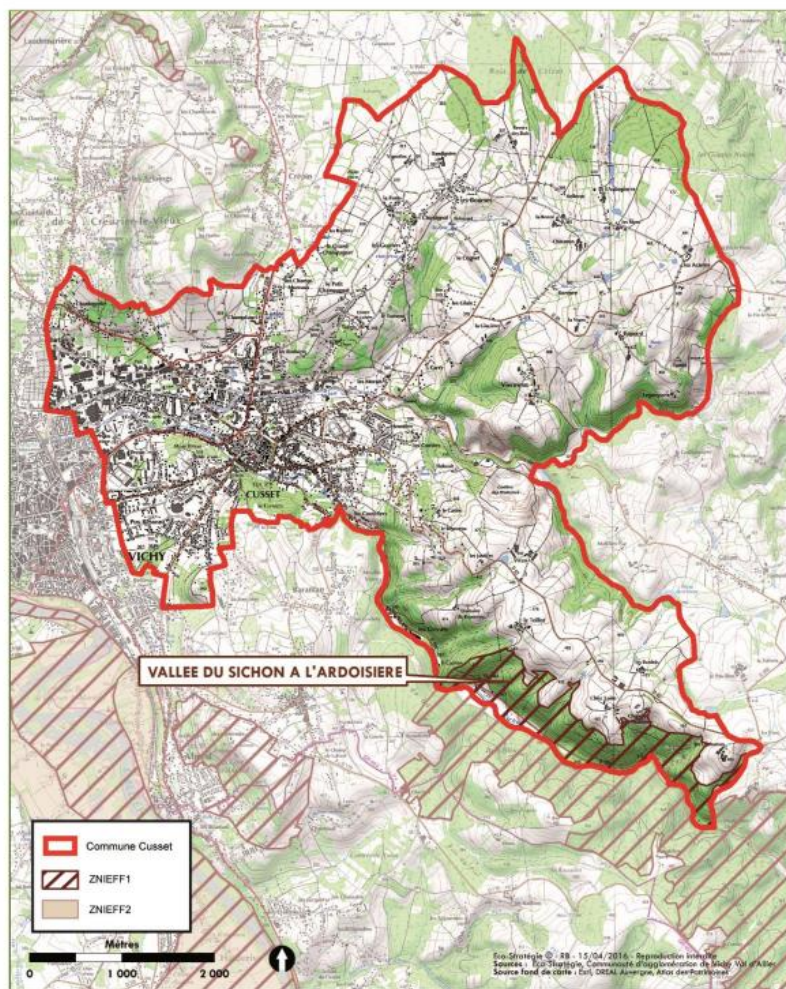
Une Zone Naturelle d'Intérêt Écologique Faunistique et Floristique de type 1 située sur le territoire communal :

La ZNIEFF I Vallée du Sichon à l'Ardoisière (FR 830 020 365)



Localisation du site Natura 2000 sur la commune

Carte de localisation du site Natura 200 sur la commune, extraite du rapport de présentation (page 27) et Carte de localisation de la ZNIEFF 1 sur le territoire communal, extraite du Rapport de Présentation (page 29)



Localisation de la ZNIEFF I sur le territoire communal

PLU DE MAGNET

La commune n'est concernée par aucun périmètre de protection des milieux naturels.

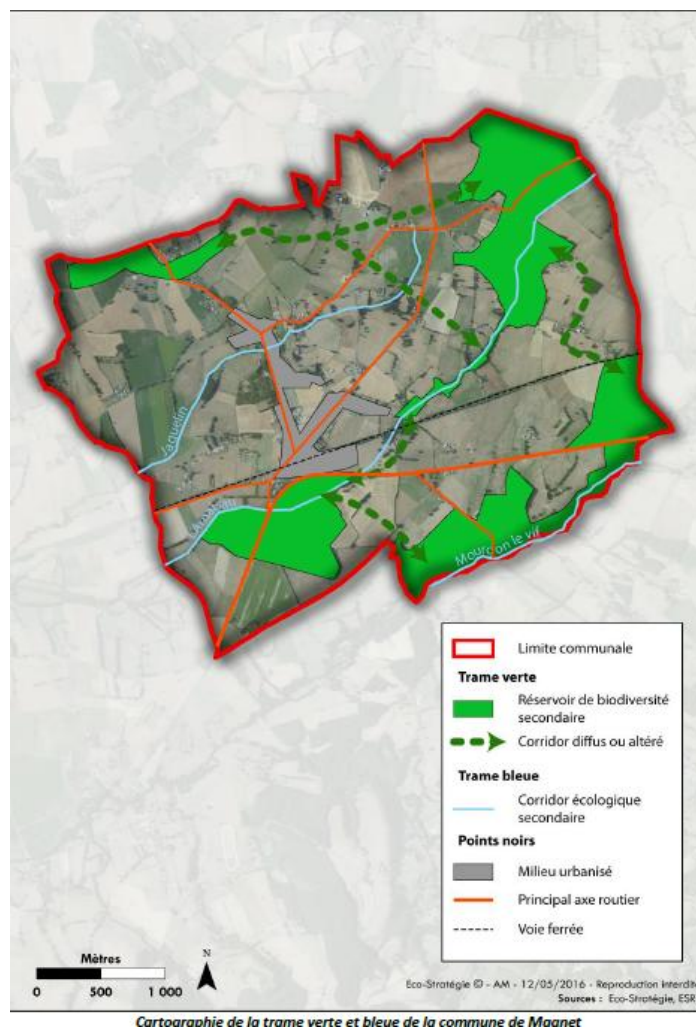
Les milieux humides sont assez peu représentés sur la commune de Magnet, avec **trois cours d'eau** : le Jacquelin, l'Arnaison et Mourgon le Vif, en bordure sud du territoire.

La commune de Magnet **ne possède pas de réservoirs de biodiversité principaux**, du fait des surfaces limitées des milieux naturels qui ne permettent pas l'accomplissement total du cycle de vie de nombreuses espèces de la faune. Les secteurs bocagers comprenant des petits bois, haies et bosquets peuvent toutefois être considérés comme des **réservoirs de biodiversité secondaires** pour la trame verte agricole et bocagère. Ceux-ci sont constitués d'un maillage bocager assez dense, presque continu, comprenant des vieux arbres morts à fort intérêt écologique. De plus, ils contiennent souvent des zones humides telles qu'un ruisseau ou une mare. Ainsi, cette diversité d'habitats ouverts, forestiers et humides est favorable aux espèces qui ont besoin de plusieurs types de milieux pour accomplir leur cycle de vie (amphibiens, oiseaux, etc.). Ils englobent notamment les lieux-dits Champblanc, la Motte Mourgon, Rambaud, le Bois Noailly et les Gerbons. Ils constituent des **habitats relais** pour le développement de la faune et de la flore commune en milieu anthropisé.

La commune de Magnet **ne dispose pas de corridors écologiques fonctionnels** concernant la trame verte. En effet, le réseau relativement dense de voies routières sur le territoire, ainsi que la présence d'une voie ferrée et d'une agriculture globalement intensive, limitent les possibilités de déplacement de la faune. Les corridors écologiques diffus ou altérés sont composés de haies arborées et arbustives, de bosquets et de petits bois qui forment un maillage discontinu reliant les réservoirs de biodiversité secondaires entre eux. Ils démontrent l'importance de la **préservation d'un maillage bocager fonctionnel en secteur agricole**. Ils ne sont toutefois pas utilisables par toutes les espèces et sont principalement favorables aux espèces volantes (oiseaux, chauves-souris), qui utilisent ces éléments du paysage comme repères, ainsi qu'aux animaux pouvant se déplacer à découvert sur de plus ou moins longues distances (moyenne et grande faune essentiellement).

Trame bleue

Il n'existe pas de réservoir de biodiversité ni de corridor écologique principal pour la trame bleue à Magnet. En effet, Les trois cours d'eau de la commune (**le Jacquelin, l'Arnaison et Mourgon le Vif**) possèdent un rôle fonctionnel limité en tant que **corridor écologique secondaire** du fait de leur petite taille et de leur mauvais état de conservation général. Ils participent ainsi au déplacement et à l'accomplissement d'une partie seulement du cycle de vie de certaines espèces de la faune aquatique.

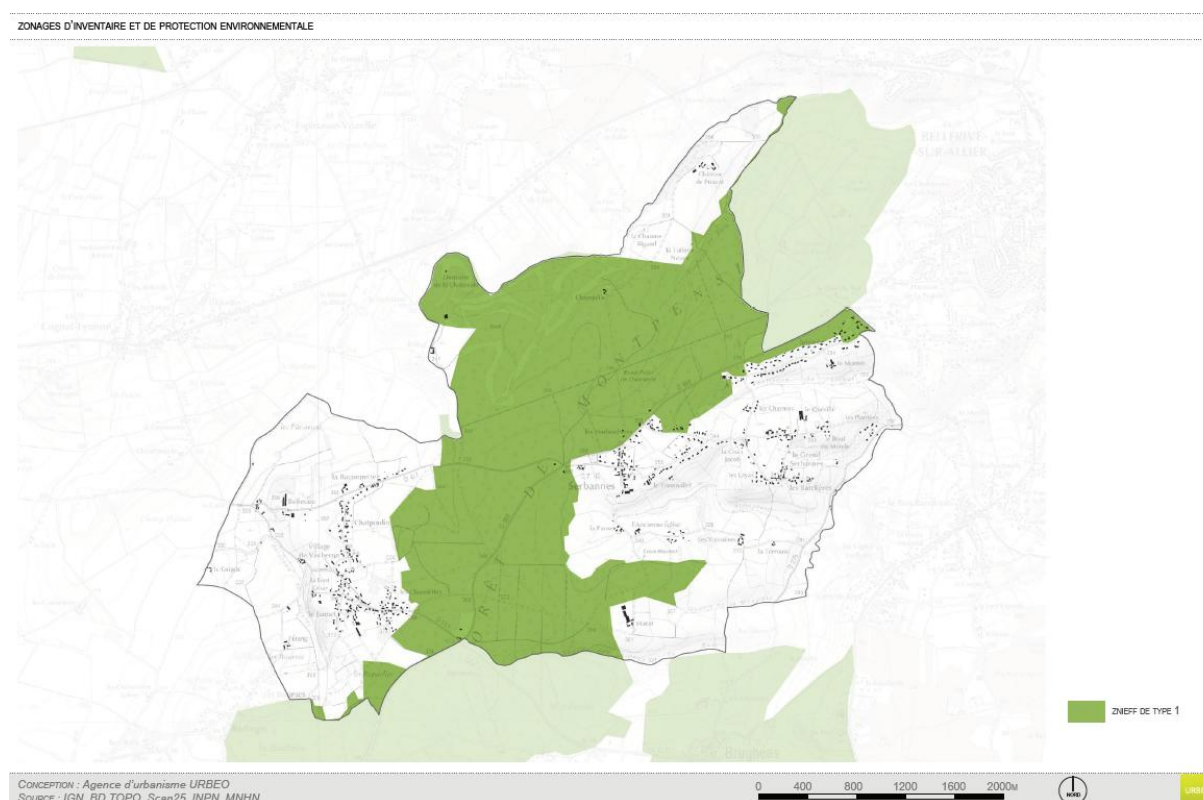


PLU DE SERBANNES

Serbannes expose une diversité de milieux naturels ainsi qu'une richesse écologique révélée par la présence de nombreuses espèces végétales et animales.

Le réseau hydrographique de la commune est très ramifié. Beaucoup de cours d'eau ont conservé un boisement de berges plus ou moins dense. Les ripisylves (= végétation de bord de ruisseau) les plus étoffées se développent le long du Rimontais et du Sarmon. La ripisylve du Sarmon est composée d'aulnaies-frênaies plus ou moins dégradées avec la présence de peuplier d'Italie et de Robinier fauxacacia. Les aulnaies-frênaies sont des habitats reconnus d'intérêt communautaire. L'aspect de ces boisements alluviaux est marqué par la dominance des essences aimant l'humidité et à croissance rapide. Ils forment des cordons ou des ceintures de faible largeur qui jouissent d'importants effets de bordure avec d'autres habitats. Plusieurs rôles sont attribués aux ripisylves, notamment celui de protection des berges, de maintien de qualité des eaux, de maillage paysager, de refuge pour la faune et de réservoir de richesse biologique. Ce sont des milieux naturels très sensibles parce qu'en régression en raison des pratiques agricoles intensives. Plusieurs zones humides (mares naturelles, retenue artificielle, sols détrempés...) accompagnent les cours d'eau. Ces milieux constituent autant de zones de richesse écologique.

En raison des caractéristiques écologiques, faunistiques et floristiques, la forêt de Montpensier est reconnue pour sa richesse environnementale. A ce titre, elle est identifiée comme un espace remarquable et elle est inventoriée en tant que ZNIEFF (Zones Naturelles d'Intérêt Ecologique, Floristique et Faunistique) de Type 1 « forêt de Montpensier et bois Saint-Geat »



Les réservoirs de biodiversité

la forêt de Montpensier constitue un réservoir de biodiversité majeur ainsi qu'un corridor écologique terrestre d'importance départementale pour les grands mammifères, l'avifaune et des espèces de batraciens. La montagne bourbonnaise est également un réservoir de biodiversité d'importance en tant que cœur de nature.

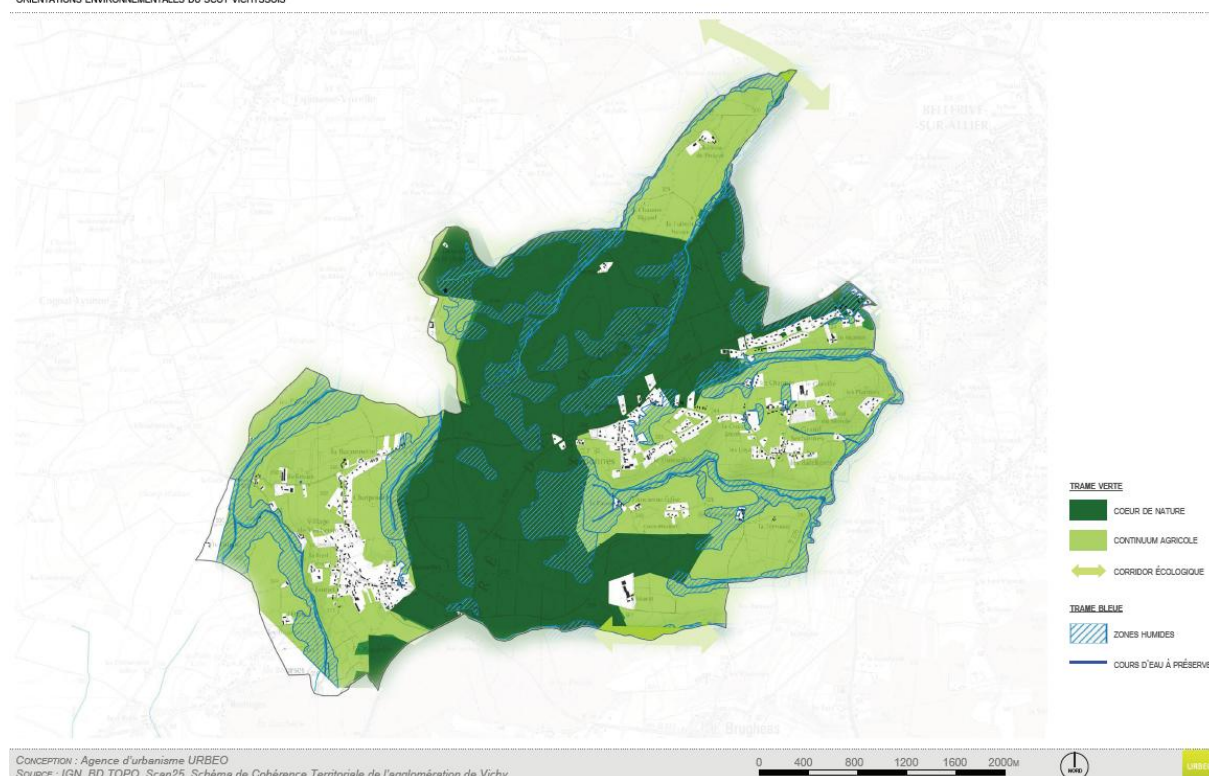
Trame Bleue

L'ensemble des cours d'eau, les zones humides et leurs milieux associés (berges humides, mares naturelles, retenue artificielle...) qui les accompagnent constituent les éléments structurant de la trame bleue communale. Le Briandet est identifié comme abritant des frayères au titre de l'article L.432-3 du code de l'environnement. Les frayères concernent deux espèces piscicoles : la Lamproie de planer et la Truite fario. Les linéaires d'arbres et de haies qui constituent la ripisylve de ces cours d'eau participent à la trame bleue.

Trame verte

La trame verte est représentée sur le territoire communal par le maillage bocager. Les haies, les ripisylves, les alignements d'arbres de haut jet, les vergers participent à la constitution de la trame verte et de corridors diffus. Les périphéries de la forêt de Montpensier sont des espaces d'accompagnement et des corridors écologiques diffus.

ORIENTATIONS ENVIRONNEMENTALES DU SCOT VICHYSOIS



La commune est soumise à divers risques naturels : risque inondation, mouvements de terrain... sans PPR.

PLU DE VENDAT

Etat initial très sommaire pour ce PLU adopté en 2013.

La commune n'est pas concernée par un PPR ni par une mesure de protection environnementale.

Les éléments structurants le paysage naturel sont liés à l'occupation du sol, aux lisières de forêt, qui dessinent les grandes masses de paysage, et aux vallées ouvertes qui segmentent et séparent les différentes forêts.

Deux types de paysages naturels peuvent être mis en relief :

- Les espaces forestiers, qui occupent une place prépondérante avec un mode de gestion sylvicole public ou privé
- Les paysages à tendance bocagère, qui offrent par secteur des perspectives ouvertes.

Cet équilibre entre forêts et espaces ouverts est fragile et dépend du traitement des abords du village et hameaux, du maintien des espaces agricoles, du niveau d'extension de la forêt par rapport aux terres agricoles, du choix des essences forestières, ainsi que de la préservation des haies composant le paysage bocager.

L'agrosystème dominant les paysages agricoles de Vendat est un agrosystème à élevage. Il se caractérise par des prairies continues de pâturage ou de fauche, délimitées par un ensemble de haies de faible densité. Les espaces forestiers s'organisent en grandes unités différenciées, se raccordant les unes aux autres par des taillis ou petits secteurs boisés. Les boisements de feuillus qui dominant, forment une masse compacte et homogène, avec la présence de quelques sous-bois denses.

Les espaces sensibles identifiés sont :

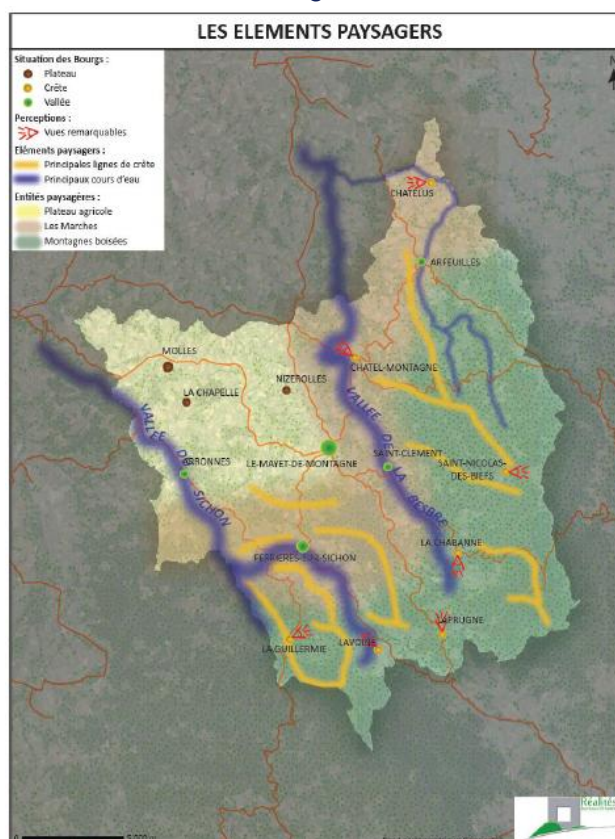
- Les vallées du Beron et du Servagnon ;
- Les espaces boisés dominés par les feuillus (bois des Souches, bois Coutayon, bois cache, ainsi que la ripisylve des cours d'eau)

PLUi VALANT SCOT DE LA MONTAGNE BOURBONNAISE

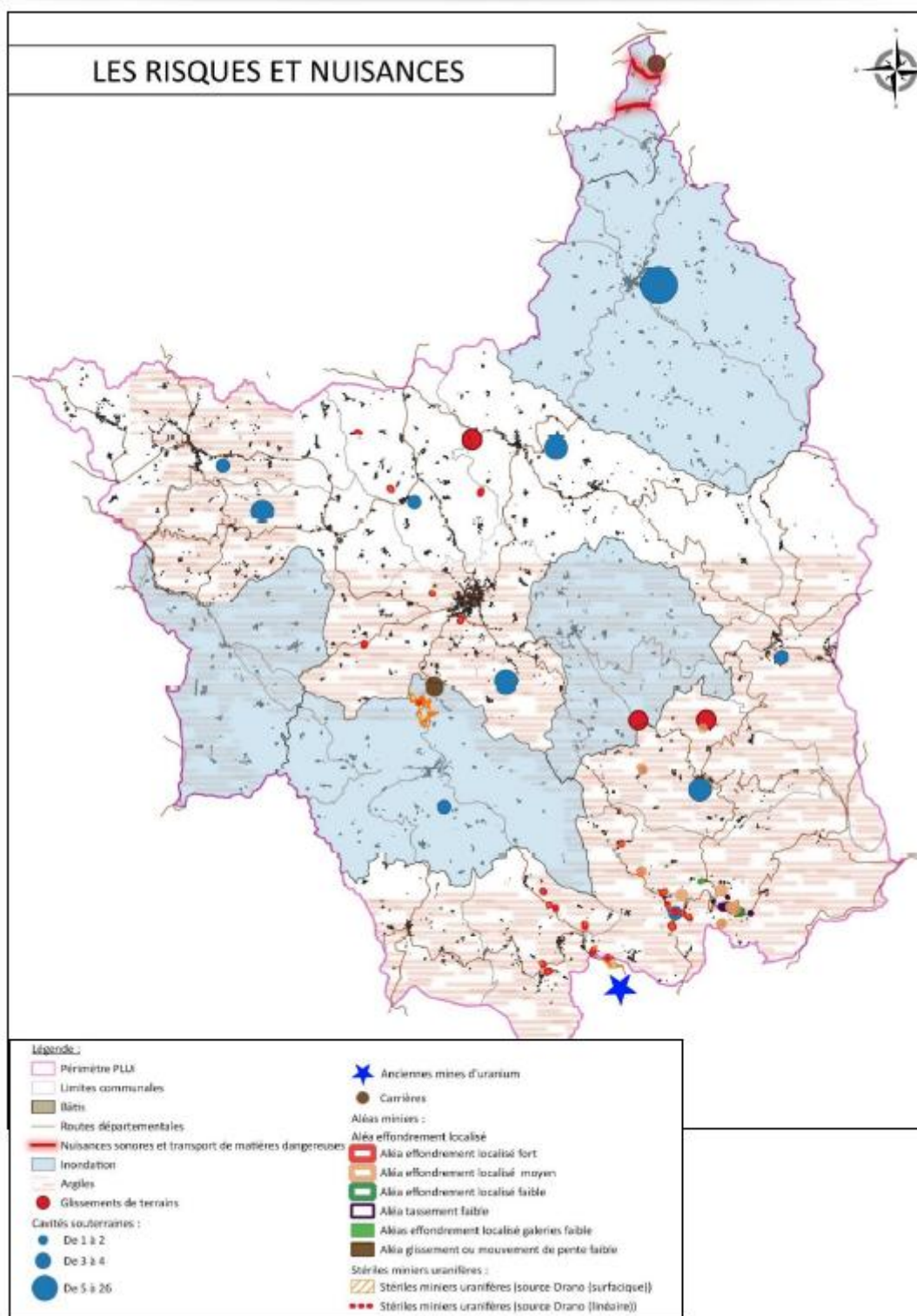
Les enjeux majeurs du territoire ont été définis aux différentes échelles : échelle de territoire et échelle de projet d'aménagement, pour une meilleure traduction réglementaire :

- le vivant non humain (biodiversité) qui doit être reconnu et protégé en tant que tel comme faisant partie du collectif ;
- le paysage comme outil de valorisation du territoire en lien avec la trame verte et bleue (TVB);
- les continuités écologiques (trame verte et bleue) hiérarchisées en sous-trames : humide, boisée, ouverte et bocagère, comme outil de valorisation et d'aménagement du territoire ;
- l'adaptation aux changements climatiques en matière de phénomènes météorologiques extrêmes : séquences caniculaires, pluies intenses..., cela en lien avec l'exacerbation des zones humides (des réservoirs d'eau à protéger) ainsi que des aléas et risques (retrait-gonflement des argiles, voire coulées de boue).

Le territoire de la Montagne Bourbonnaise peut être divisé en trois grandes entités paysagères : le plateau agricole, les marches et les montagnes boisées.



Aucune commune de la Montagne Bourbonnaise n'est concernée par un Plan de Prévention du Risque Inondation, bien que le territoire soit traversé par les rivières la Besbre, le Sichon et le Jolan. Les zones d'habitation riveraines à la rivière la Besbre (Arfeuilles et Saint-Clément) et le Sichon (Arronnes et Ferrières-sur-Sichon) sont potentiellement exposées aux inondations, selon le porter à connaissance des services de l'Etat.



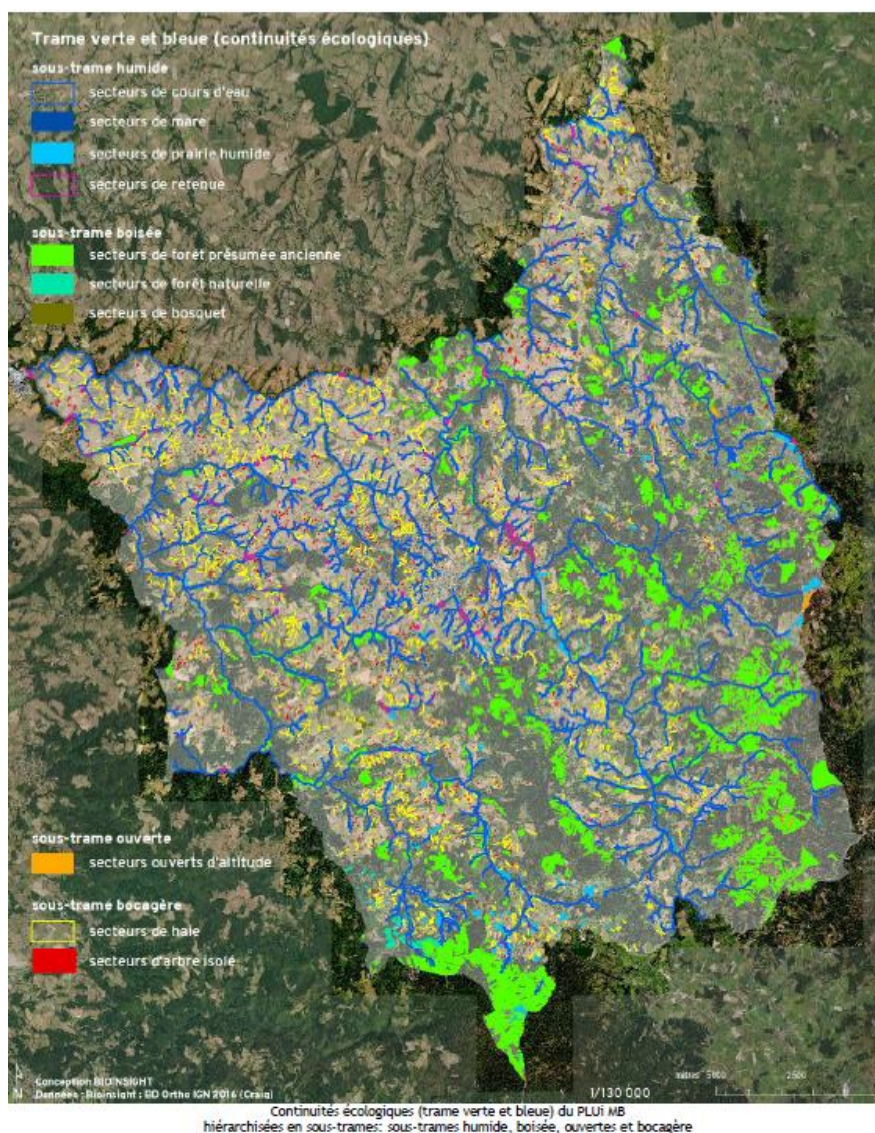
Grâce à sa forte biodiversité, sa richesse du vivant non humain, le PLUi participe à cinq types de zonage environnemental :

- zonage réglementaire : trois sites inscrits ;
- zonage réglementaire : arrêté préfectoral de protection de biotope (APPB) ;
- zonage européen Natura 2000 : quatre sites Natura 2000 relevant de la directive Habitats ;
- zonage national d'inventaire : huit zones naturelles d'intérêt écologique, faunistique et floristique de type 1 et deux Znieff de type 2 ;
- zonage départemental des espaces naturels sensibles : deux projets d'ENS

Trame verte et bleue

Les continuités écologiques de la Montagne Bourbonnaise sont définies et hiérarchisées en quatre sous-trames déclinées en secteurs :

- sous-trame humide : secteurs de cours d'eau, de mare, de prairie humide et de retenue ;
- sous-trame boisée : secteurs de forêt présumée ancienne, secteurs de forêt naturelle et de bosquet ;
- sous-trame ouverte : secteurs ouverts (secteurs ouverts d'altitude : prairie de fauche, prairie de pâture et lande d'altitude) ;
- sous-trame bocagère : secteurs de haie et arbre isolé



3. INCIDENCES DU PROJET

L'identification de biens situés en zone A ou N des PLU concernés par cette procédure n'aura pas d'incidences puisque le plan de zonage et tous les autres documents administratifs ne seront pas modifiés. Seule sera opérée une identification qui permettra une mutation des bâtiments existants concourant ainsi à limiter la consommation foncière du territoire par réemploi du bâti existant.

Les incidences du projet de modification sur l'environnement sont exposées dans le tableau ci-après :

Susceptibilité d'affecter significativement un site Natura 2000	Aucun effet
Incidences sur les milieux naturels et la biodiversité	Aucun effet
Effet sur la consommation d'espaces naturels, agricoles ou forestiers	Très faible: possibilité d'extensions et annexes de manière limitée sur les bien identifiés
Incidences sur une zone humide	Aucun effet
Incidences sur l'eau potable	Très faible: les biens identifiés pour changer de destination peuvent nécessiter un nouveau branchement d'eau potable.
Incidences sur la gestion des eaux pluviales	Très faible
Incidences sur l'assainissement	Très faible: les biens identifiés pour changer de destination peuvent nécessiter une nouvelle installation d'assainissement qui sera individuelle
Incidences sur le paysage ou le patrimoine bâti	Très faible: ré-investissement du patrimoine bâti existant
Incidences sur les déchets et lien avec des sols pollués	Très faible : gestion des ordures ménagères éventuellement
Incidences sur les risques et nuisances	Aucun effet
Incidences sur l'air, l'énergie et le climat	Très faible