



Commune de  
SAINT-CYR-LES-VIGNES



# Modification simplifiée n°1 du Plan Local d'Urbanisme

2

## PRE-EVALUATION ENVIRONNEMENTALE



### PLU

Approbation le : 4 mai 2007

### Révisions et modifications :

- Révision avec examen conjoint approuvée le 07/07/2022
- Modification simplifiée n°1 approuvée le XX/XX/XXXX
- ...



# SOMMAIRE

<b>PRÉAMBULE .....</b>	<b>4</b>
<b>PRÉSENTATION DU PROJET.....</b>	<b>5</b>
<b>ANALYSE DES INCIDENCES SUR LES SITES NATURA 2000.....</b>	<b>7</b>
<b>ANALYSE DES INCIDENCES SUR LES ZONES HUMIDES .....</b>	<b>10</b>
<b>ANALYSE DES INCIDENCES SUR LES MILIEUX NATURELS ET LA BIODIVERSITÉ .....</b>	<b>12</b>
1.    LES ZONES NATURELLES D’INTÉRÊT ÉCOLOGIQUE FAUNISTIQUE ET FLORISTIQUE .....	12
2.    LE SCHÉMA RÉGIONAL D’AMÉNAGEMENT, DE DÉVELOPPEMENT DURABLE ET D’ÉGALITÉ DES TERRITOIRES (SRADDET) ET SA TRAME VERTE ET BLEUE.....	16
<b>ANALYSE DES INCIDENCES SUR L’AIR, L’ÉNERGIE ET LE CLIMAT .....</b>	<b>18</b>
<b>ANALYSE DES INCIDENCES SUR LE PAYSAGE ET LE PATRIMOINE BÂTI.....</b>	<b>21</b>
<b>ANALYSE DES INCIDENCES SUR LES RISQUES ET NUISANCES.....</b>	<b>23</b>
1.    LE RISQUE INONDATION .....	23
2.    LE RISQUE SÉISME .....	23
3.    LE RISQUE MOUVEMENT DE TERRAIN .....	23
4.    L’ALÉA RETRAIT GONFLEMENT DES ARGILES .....	24
5.    LE RISQUE RADON .....	24
6.    POLLUTION DES SOLS.....	24
<b>ANALYSE DES INCIDENCES SUR LA CONSOMMATION D’ESPACES NATURELS, AGRICOLES OU FORESTIERS .....</b>	<b>25</b>
1.    LES TERRAINS AGRICOLES .....	25
2.    LES ESPACES NATURELS.....	26
<b>EAU POTABLE .....</b>	<b>27</b>
<b>GESTION DES EAUX PLUVIALES .....</b>	<b>28</b>
<b>ASSAINISSEMENT .....</b>	<b>28</b>
<b>DÉCHETS .....</b>	<b>28</b>
<b>ABSENCE D’INCIDENCE NOTABLE SUR L’ENVIRONNEMENT .....</b>	<b>30</b>
<b>CONCLUSION .....</b>	<b>31</b>

# PRÉAMBULE

---

Les articles R. 104-33 à R. 104-37 du code de l'urbanisme relatifs à la procédure d'examen au cas par cas réalisé par la personne publique responsable ont pour objet de transposer la directive 2001/42/CE du Parlement européen et du Conseil du 27 juin 2001 relative à l'évaluation des incidences de certains plans et programmes sur l'environnement.

En effet, la Directive précise que le processus d'évaluation environnementale est réalisé systématiquement pour certains types de document ou dans le cadre d'un examen au cas par cas qui permet de déterminer si le plan ou programme est susceptible d'avoir des incidences notables sur l'environnement à l'aide des critères pertinents fixés à l'annexe II, pour d'autres.

Elle indique que les effets notables probables sur l'environnement doivent être envisagés « ...y compris sur des thèmes comme la diversité biologique, la population, la santé humaine, la faune, la flore, les sols, les eaux, l'air, les facteurs climatiques, les biens matériels, le patrimoine culturel, y compris le patrimoine architectural et archéologique, les paysages et les interactions entre ces facteurs » Annexe I, f) de la Directive 2001/42/CE. Elle précise que pour les effets notables probables sur l'environnement, il « faudrait inclure ici les effets secondaires, cumulatifs, synergiques, à court, à moyen et à long termes, permanents et temporaires, tant positifs que négatifs ».

La directive est interprétée à la lumière du principe de précaution, qui est l'un des fondements de la politique de protection d'un niveau élevé poursuivie par l'Union européenne dans le domaine de l'environnement. Un projet de plan ou programme est considéré comme étant susceptible d'avoir des incidences notables sur l'environnement lorsque, en raison de sa nature, s'il risque de transformer de façon substantielle ou irréversible des facteurs d'environnement, tels que la faune et la flore, le sol ou l'eau, indépendamment de ses dimensions. L'évaluation doit être réalisée dès qu'il existe une probabilité ou un risque que l'acte ait de tels effets. Il est considéré qu'un tel risque existe dès lors qu'il ne peut être exclu, sur la base d'éléments objectifs, que le projet, plan ou programme, est susceptible d'avoir des incidences notables sur l'environnement (cf. CJUE, 31 mai 2018, Commission/Pologne, C-526/16, points 65, 66 et 67).

Cette auto-évaluation a pour objectif de démontrer l'absence d'incidences sur l'environnement « au regard des critères de l'annexe II » de la directive. Cette annexe énonce que les critères qui permettent de déterminer l'ampleur probable des incidences comprennent notamment les caractéristiques des incidences et de la zone susceptible d'être touchée (annexe II 2).

Pour rappel, lors de l'étude de révision générale du PLU approuvé en 2007, l'environnement a été pris en compte sans réalisation d'une évaluation environnementale.

## PRÉSENTATION DU PROJET

---

La commune a souhaité modifier son PLU pour ajouter deux changements de destination en les identifiant sur le règlement graphique.

Il s'agit pour le premier, d'un changement de destination oublié, sur une dépendance, situé à L'Hormet Ouest.

Concernant le second changement de destination, il s'agit de diversifier l'activité d'entraînement de chevaux de course existante depuis l'entre-deux guerres au Nord de la commune, Route de Valeille. L'exploitant actuel du haras part à la retraite d'ici quelques années et prépare la vente de son activité. Actuellement, il exploite, il a ses propres chevaux de course qu'il entraîne et entraîne aussi des chevaux en pension.

Le futur repreneur, dont le projet a été validé par la SAFER, souhaiterait diversifier l'activité existante pour avoir un meilleur équilibre financier, ce qui nécessite l'identification d'un changement de destination afin de prévoir dans un bâtiment actuellement dédié à des logements, des activités de service en rez-de-chaussée.

La procédure de modification simplifiée du Plan Local d'Urbanisme de Saint-Cyr-les-Vignes porte sur :

- La modification du zonage pour identifier deux changements de destination
- La modification du règlement pour compléter les tableaux listant les changements de destination.

Les autres pièces du PLU restent inchangées.

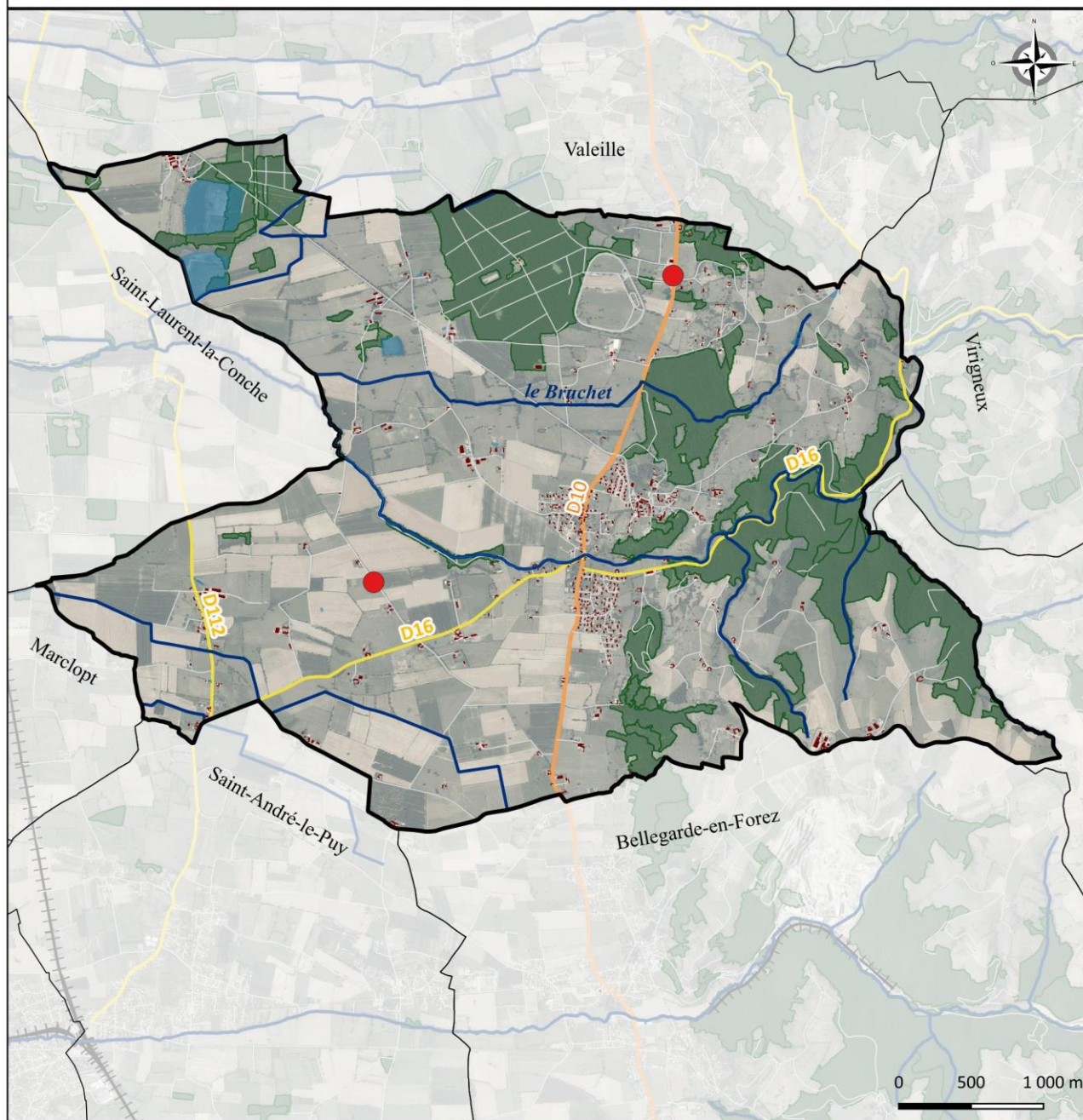
La commune de Saint-Cyr-les-Vignes possède une biodiversité exprimée par la présence d'une zone Natura 2000 et de zones naturelles d'intérêt écologiques, faunistiques et floristiques ainsi que par les espaces boisés naturels et les cours d'eau.

La modification simplifiée n'impacte pas les espaces naturels et agricole et ne réduit pas ces surfaces.

Les changements de destination permettent de prévoir pour l'un, un nouveau logement et pour l'autre, l'intégration de nouvelles activités de service, le tout sans consommation d'espace.



## Localisation des secteurs concernés par la procédure



 Bâti

 Boisements


 Cours d'eau


 Surface en eau

### Voies, routes et chemins

 Route départementale principale

 Route départementale secondaire

 Voie communale

 Secteurs concernés par la modification simplifiée n°1

Sources : BD TOPO, BD Forêt V2 IGN, cadastre PCI vecteur



# ANALYSE DES INCIDENCES SUR LES SITES NATURA 2000

**Le territoire communal, dans sa partie Ouest, est concerné par la présence d'un site Natura 2000 : la Zone de Protection Spéciale FR8212024 – Plaine du Forez, créée par arrêté du 12 juillet 2018.**

Le site de la Plaine du Forez a été inventorié comme Zone Importante pour la Conservation des Oiseaux (ZICO) pour la nidification d'espèces remarquables, mais aussi comme site d'hivernage et halte migratoire, notamment pour les oiseaux d'eau. Les principaux habitats naturels favorables aux oiseaux sont :

- Les étangs, notamment ceux comportant des secteurs de roselières et des zones de transition marécageuse ;
- Le fleuve Loire et les cours d'eau ;
- Les ripisylves au bord des cours d'eau et des plans d'eau ;
- Les prairies.

La plaine du Forez, vaste bassin d'effondrement d'environ 60 000 hectares, occupe le centre du département de la Loire. La plaine est une région d'étangs et de grands champs circonscrite par les Monts du Forez à l'Ouest et les Monts du Lyonnais à l'Est.

Près de 300 étangs représentant environ 1 500 hectares existent actuellement en plaine du Forez (contre 800 et 3000 hectares avant les grands travaux d'assèchement du XIX<sup>ème</sup> siècle). De faible taille (4 à 5 hectares en moyenne) pouvant parfois atteindre 30 à 40 ha, ces étangs sont des structures artificielles qui doivent être entretenues.

Ils sont utilisés pour la pisciculture extensive et la chasse, mais ne subissent pas d'assec cultivé comme c'est le cas en Dombes (Ain). La plaine est en outre traversée par la Loire avec sa ripisylve, ses grèves et ses îles.

Le site est le siège d'activités humaines diverses qui peuvent influencer sur les objectifs de conservation des espèces présentes sur ce site.

Les étangs sont des structures artificielles, qui doivent être maintenues et entretenues pour conserver leur valeur biologique et les habitats favorables aux oiseaux : ces étangs existent du fait des activités piscicoles et cynégétiques qui d'une part permettent le maintien des habitats (roselières, etc.), mais d'autre part, peuvent être des sources de conflit (déprédation pour la pisciculture, etc.).

Pour garantir un équilibre à long terme à ces étangs, il est impératif de trouver une solution durable à la régulation du cormoran à l'échelle du territoire européen.

Les zones agricoles sont également vulnérables et leur intérêt ornithologique dépend directement des pratiques agricoles employées sur le site et du maintien de secteurs en prairie permanente.

**La procédure de modification simplifiée du PLU n'a pas d'impact sur le site Natura 2000 qui est lié au fleuve et aux étangs. L'identification du changement de destination le plus au Sud, même s'il est dans le périmètre du site, n'a pas d'impact. Le bâtiment est existant, il n'y a pas de nouvelle construction.**

**Le changement de destination au Nord n'est pas inclus dans le périmètre du site Natura 2000.**

Concernant les Zones Spéciales de Conservation (ZSC), **deux sites Natura 2000 sont situés à proximité de la commune.**

À l'Ouest, le site **Milieux alluviaux et aquatiques de la Loire** (FR8201765) a été créé par arrêté du 4 juillet 2016 comme ZSC. Le site est très étendu puisqu'il suit la Loire sur tout le département.

Ce site Natura 2000 comprend l'Ecozone du Forez, propriété de la F.R.A.P.N.A. Loire (Fédération Rhône-Alpes de protection de la nature) et le DPF (Domaine public fluvial) au droit de cette propriété, dont la gestion est confiée par convention à la F.R.A.P.N.A. Loire, ainsi que le DPF de la Loire dans toute sa traversée du département (hors gorges de la Loire, prises en compte dans le site Natura 2000 FR8201763 « Pelouses, landes et habitats rocheux des gorges de la Loire »). Il intègre également plusieurs ENS (Espaces naturels sensibles) du Département de la Loire, situés sur le cours du fleuve Loire ou à proximité immédiate.

La plaine alluviale de la Loire est relativement réduite en largeur, le fleuve présente une succession de méandres et de bras morts abritant des milieux humides intéressants.

Les bordures du fleuve sont occupées par une mosaïque de milieux différents, dont la répartition est perpétuellement remaniée en fonction des déplacements du cours d'eau, et à cause de l'exploitation des gravières. Toutefois, l'impact de ces dernières n'est pas irréversible puisqu'elles ont permis l'installation et la création de milieux naturels annexes. La brigade du CSP (Conseil supérieur de la pêche) de la Loire a mis en évidence en 2004 une reproduction importante de la Lamproie marine (*Petromyzon marinus*) en aval du barrage de Roanne avec comptage de plus de 500 frayères entre ce barrage et la limite départementale (avec le département de Saône-et-Loire).

**Le projet de modification simplifiée du PLU identifiant deux changements de destination de constructions existantes, il n'a pas d'impact sur le site Natura 2000.**

À l'Est de la commune, le **Site à chiroptères des Monts du Matin** (FR8202005) a été créé par arrêté du 31 mai 2010 comme Zone Spéciale de Conservation. La zone Natura 2000 est située sur les communes de Nérondes, Sainte-Colombe-sur-Gand, Saint-Just-la-Pendue et Viricelles.

Le site, situé dans l'Est du département de la Loire sur les monts du Lyonnais jusqu'au seuil de Neulise, est caractérisé par un relief collinaire, essentiellement occupé par un bocage mêlant prairies, cultures et haies avec des milieux boisés de feuillus et de résineux en altitude, milieux favorables aux chiroptères.

Son intérêt réside dans la présence de trois tunnels ferroviaires désaffectés (Sainte-Colombe-sur-Gand, Néronde et Viricelles) qui constituent des lieux d'hivernage intéressants pour plusieurs espèces de chauves-souris, toutes protégées au niveau national et d'intérêt communautaire pour certaines.

Inscrits en ZNIEFF (zone naturelle d'intérêt faunistique et floristique) de type I, les tunnels de Ste-Colombe-sur-Gand et Viricelles accueillent notamment, selon les hivers, de grandes colonies de l'espèce Barbastelle (*Barbastella barbastellus*) et font partie des 5 sites connus à ce jour en France regroupant les effectifs les plus importants.

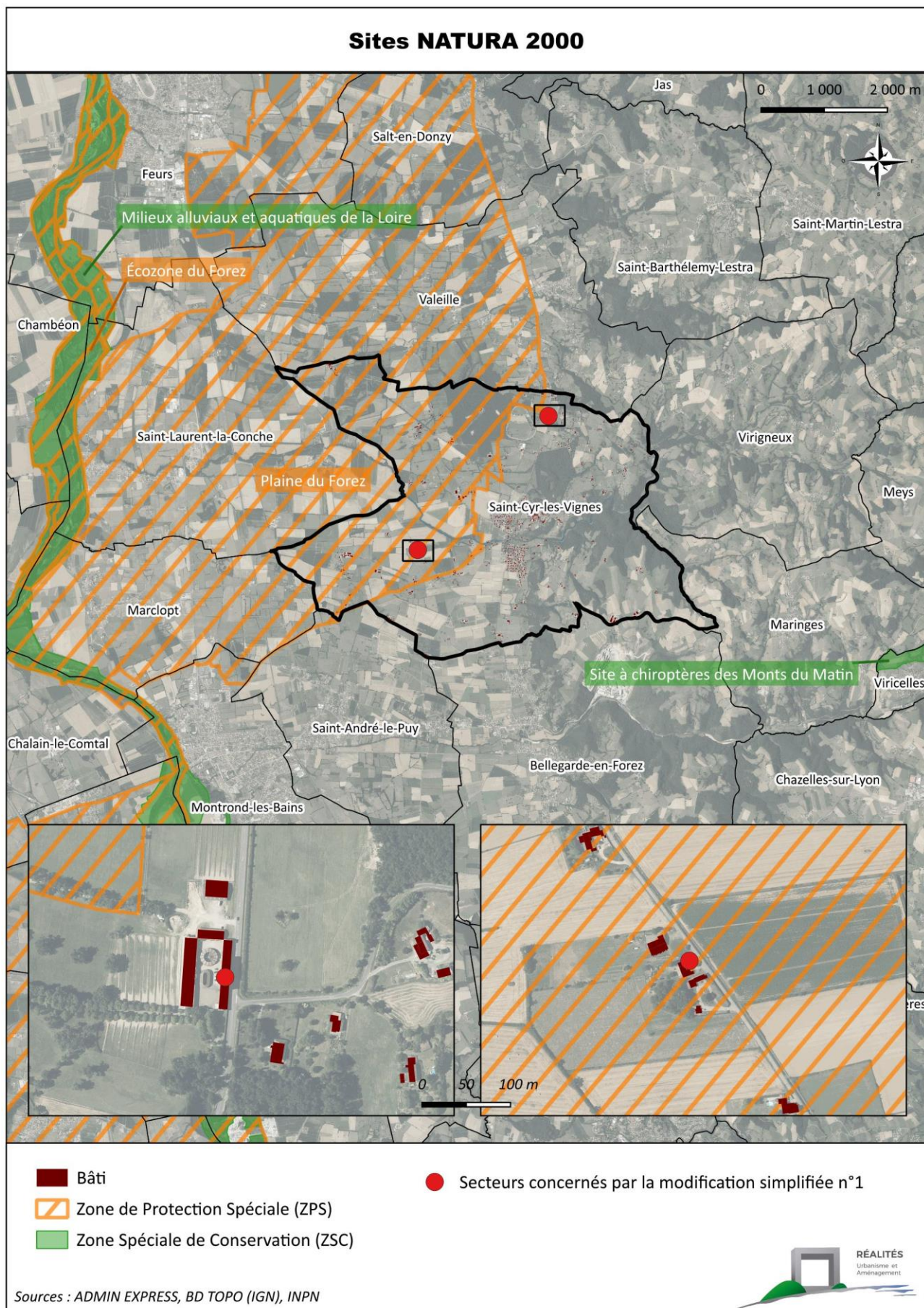
Sur le secteur des tunnels de Sainte-Colombe-sur-Gand et de Néronde, les effectifs de Barbastelles constatés lors de comptage hivernaux récents allaient de 29 individus en 2004 à 329 individus en 2006. Alors que sur le secteur du tunnel de Viricelles, le minimum était de 63 individus en 2001 et le maximum de 485 individus en 2006, année qui semble assez exceptionnelle. Lors des comptages réalisés à l'échelle de la région Rhône-Alpes au cours de l'hiver 2005-2006, les effectifs de Barbastelles présentes dans les tunnels de Sainte-Colombe-sur-Gand, de Néronde et de Viricelles représentaient plus de 86% des Barbastelles hivernantes recensées dans la région (habituellement, les deux tiers de la population hivernante de Rhône-Alpes). Ces gîtes sont reconnus de ce fait d'intérêt national pour cette espèce d'après l'inventaire des gîtes cavernicoles d'intérêt majeur pour les Chiroptères en région Rhône-Alpes (de novembre 2005). D'autres espèces de chauves-souris ont été observées en hiver (dont le Grand Murin), mais en effectifs très faibles, de l'ordre de quelques individus.

**Le projet de modification simplifiée n'a aucun impact sur les tunnels qui ne sont pas situés sur la commune de Saint-Cyr-les-Vignes.**

#### **Incidence sur projet :**

La carte ci-après localise la commune et le projet par rapport aux sites du réseau Natura 2000 les plus proches. Elle montre bien que le projet de modification simplifiée n'a pas d'incidence notable sur des sites Natura 2000.





# ANALYSE DES INCIDENCES SUR LES ZONES HUMIDES

La commune est concernée par la présence de zones humides, identifiée au PLU. Elles ont été identifiées à partir des études réalisées, notamment par le bureau d'études CESAME pour le compte du département.

Le repérage de mares réalisé par la FRAPNA a aussi permis leur identification et leur protection.

Le PLU prend en compte les secteurs humides identifiés à l'échelle locale.

Le PLU **protège les secteurs humides** en les classant en zone naturelle ou agricole, ce classement au zonage est complété par l'identification des zones humides par une trame spécifique accompagnée de prescriptions au titre de l'article L. 151-23 du code de l'urbanisme. Le PLU régleme les systèmes d'assainissement sur l'ensemble du territoire pour protéger les cours d'eau et les zones humides.

**La procédure de modification simplifiée du PLU ne modifie pas ces dispositions.**

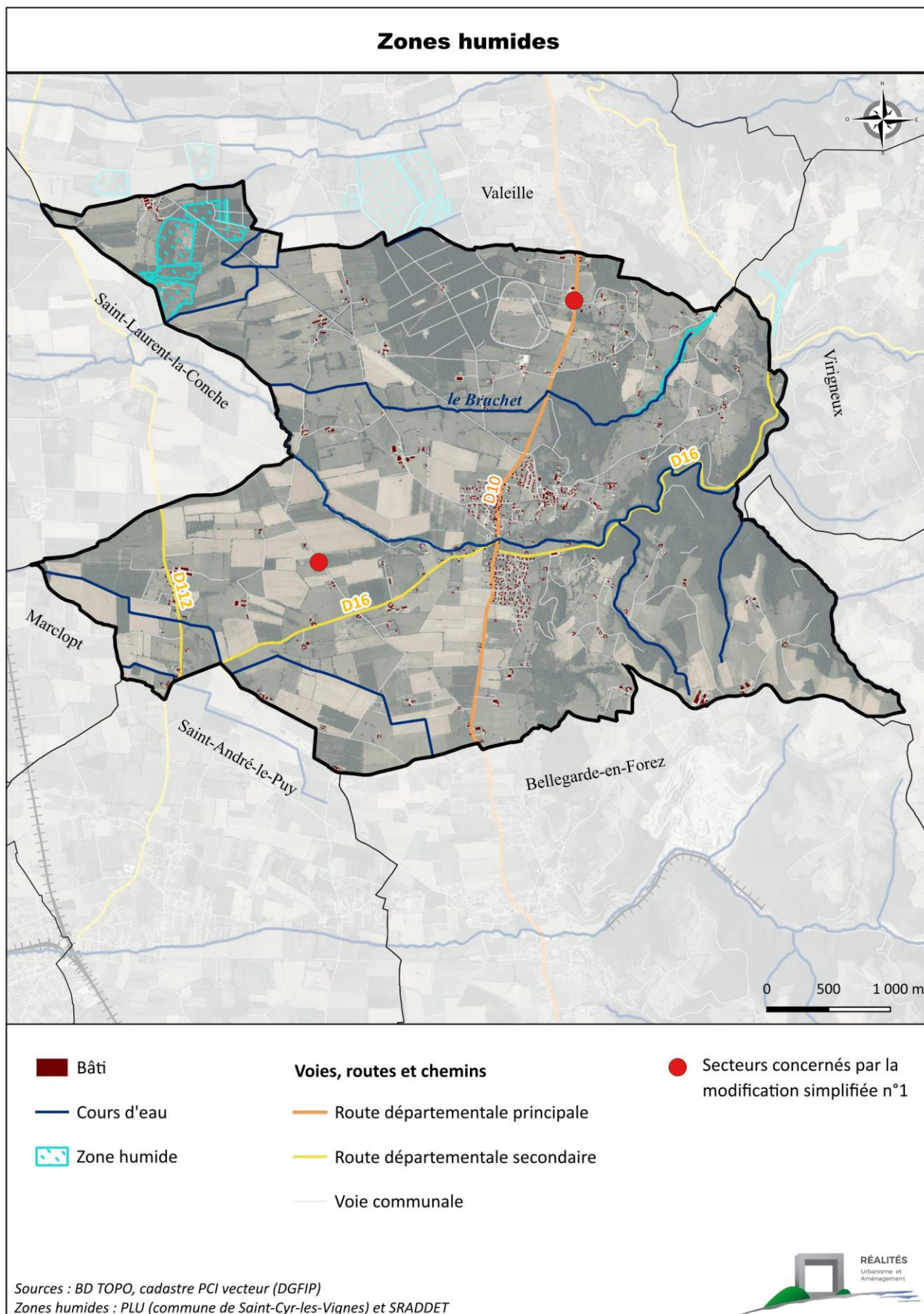
La procédure identifie deux nouveaux changements de destination dont le plus prêt est situé à près d'un kilomètre de la zone humide la plus proche.

L'évolution de ces bâtiments n'aura pas d'incidence notable sur les secteurs humides.

## **Incidence sur projet :**

La procédure de modification simplifiée du PLU n'entraînera pas d'incidence notable sur la préservation des zones humides.





# ANALYSE DES INCIDENCES SUR LES MILIEUX NATURELS ET LA BIODIVERSITÉ

## 1. LES ZONES NATURELLES D'INTÉRÊT ÉCOLOGIQUE FAUNISTIQUE ET FLORISTIQUE

La commune est concernée par plusieurs ZNIEFF sur son territoire.

### 1.1. ZNIEFF DE TYPE I – ÉTANG DE LA BÂTIE

La commune est concernée par la présence d'une ZNIEFF de type I sur son territoire, il s'agit de la ZNIEFF de l'Étang la Bâtie (Identifiant national : 820032199), située au Nord-Ouest.

La plaine du Forez est située au centre du Département de la Loire. C'est un bassin d'effondrement datant de l'ère tertiaire et recouvert au quaternaire par les alluvions de la Loire qui ont donné naissance aux sols actuels. L'altitude moyenne de la plaine du Forez est de 360 m. Sa situation géographique entre les monts du Forez et ceux du Lyonnais entraîne une accumulation des eaux de ces montagnes dans la plaine avant de regagner la Loire qui la traverse du sud vers le nord. L'abondance de la ressource en eau a permis dès le treizième siècle la création d'étangs pour la pisciculture. Aujourd'hui près de 300 étangs existent en plaine du Forez représentant environ 1500 ha où vivent une faune et une flore diversifiées et remarquables.

L'étang la Bâtie appartient à la « plaque » des étangs de Feurs-Vaille, bien qu'il soit isolé avec quelques autres petits étangs. Il se situe à environ cinq kilomètres au sud-est de Feurs. Son intérêt est à la fois floristique et ornithologique. Des végétaux aquatiques intéressants poussent sur cet étang : l'Isnardie des marais, le Scirpe mucroné et l'Utrriculaire commune. Quant aux oiseaux, la présence de la Grande Aigrette en période d'hivernage et de l'Aigrette garzette en été ont été signalées.

#### **Incidence sur projet :**

La procédure de modification simplifiée n'a pas d'impact sur la ZNIEFF qui est éloignée des deux bâtiments identifiés dans le cadre des changements de destination.

### 1.2. ZNIEFF DE TYPE II

La commune est concernée par la présence de deux ZNIEFF de type II qui coupent le territoire entre Est et Ouest, il s'agit de :

- La ZNIEFF II des Contreforts méridionaux des Monts du Lyonnais (Identifiant national : 820032188) à l'Est ;
- La ZNIEFF II des Plaines du Forez (Identifiant national : 820002499) à l'Ouest.

#### **A. ZNIEFF des Contreforts méridionaux des Monts du Lyonnais**

Les Monts du Lyonnais s'étirent du Nord au Sud, formant ligne de partage des eaux entre le bassin de la Loire et celui du Rhône. En descendent de nombreuses rivières qui rejoignent chacun des deux fleuves. Leurs sommets n'atteignent pas 1000 mètres d'altitude. Ils sont le plus souvent boisés et présentent un cortège d'espèces dénotant des influences montagnardes. Ces forêts ont cependant souvent fait l'objet de reboisements résineux étendus (Epicéa, Douglas...) ce qui contribue à en modifier le cortège faunistique et floristique. Les versants, couverts par un bocage dense, sont en général voués à une agriculture dominée par l'élevage. Le tissu rural local demeure solide et dynamique.

La côtère dominant la plaine et les vallées qui entaillent souvent profondément le plateau regroupent les milieux naturels les plus intéressants. La présente zone délimite ainsi la retombée Sud-Ouest du massif, au-dessus du Forez et du bassin de Saint-Etienne. Ici, boisements de feuillus, bocages et secteurs de polyculture composent un ensemble diversifié, et sont favorables au maintien d'une flore (Ornithogale penchée...) et surtout d'une faune digne d'intérêt. C'est vrai pour des oiseaux (Alouette lulu, Bruant fou, busards, Circaète Jean-le-Blanc, Engoulevent d'Europe, Traquet motteux...), mais aussi des chauves-souris, des batraciens (crapaud Sonneur à ventre jaune) ou des libellules. Le zonage de type II souligne les multiples interactions existant au sein de cet ensemble, dont les espaces les plus représentatifs

en termes d'habitats ou d'espèces remarquables sont retranscrits par plusieurs ZNIEFF de type I identifiant en particulier des milieux forestiers ou agricoles, ainsi que des cours d'eau. Il traduit également particulièrement les fonctionnalités naturelles liées à la préservation des populations animales ou végétales, en tant que zone d'alimentation ou de reproduction pour de nombreuses espèces, dont celles précédemment citées. Il souligne de plus le bon état de conservation général de certains bassins versants, en rapport avec le maintien de populations d'Écrevisses à pattes blanches, espèce réputée pour sa sensibilité particulière vis à vis de la qualité du milieu.

#### **Incidence sur projet :**

La procédure n'a pas d'impact sur la ZNIEFF. Les changements de destination sont situés en zone agricole et ne permettent pas de création de nouvelle construction.

### **B. ZNIEFF des Plaines du Forez**

La plaine du Forez (ou « bassin de Montbrison ») occupe le centre du département de la Loire. Elle correspond à un bassin d'effondrement (« Graben ») d'âge tertiaire, comblé par des sédiments oligocènes.

Elle est circonscrite à l'Ouest par les Monts du Forez (les « Monts du Soir »), à l'Est par ceux du Lyonnais (ceux « du Matin »). Au Nord, un seuil bien marqué la sépare de la Plaine du Roannais. L'altitude moyenne est de 360 mètres.

La platitude des horizons est néanmoins interrompue çà et là (notamment aux alentours de Montbrison) par des reliques de pointements volcanique souvent porteurs d'une végétation spécifique.

La topographie locale conduit au regroupement des nombreux cours d'eau issus des montagnes voisines, qui rejoignent le cours de la Loire ; le fleuve traverse en effet la plaine du Forez du Sud vers le Nord. L'abondance de la ressource en eau a permis dès le treizième siècle la création d'étangs pour la pisciculture. Aujourd'hui près de trois cents étangs existent en plaine du Forez, représentant environ 1500 ha où vivent une faune et une flore diversifiées et remarquables. La plaine, surtout connue du point de vue naturaliste pour ses étangs, mérite cependant d'être identifiée en totalité à travers le zonage de type II, compte-tenu de ses caractéristiques générales : elle associe en effet encore aux zones humides des espaces modérément perturbés d'herbages, de boisements ou de bocage qui garantissent la cohérence de cet ensemble naturel.

Bien que située à faible distance de la Dombes, la plaine du Forez compose un pays d'étangs bien différent, tant les modes culturels et ceux d'exploitation des étangs sont distincts.

L'examen des peuplements d'oiseaux et la flore traduit d'ailleurs clairement ces nuances. À un degré un peu moindre que la Dombes mais cependant encore de façon très marquée, la Plaine du Forez se singularise ainsi à l'échelle régionale par la forte « originalité » de son peuplement d'oiseaux. Signalons enfin l'intérêt, en tant qu'habitat naturel, des forêts riveraines de la Loire et de ses affluents, et cela en dépit des atteintes subies (endiguements, exploitation des granulats en lit mineur...). La Plaine du Forez est également citée dans l'inventaire des Zones Importantes pour la Conservation des Oiseaux (ZICO), et répertoriée parmi les principales zones humides de plaines intérieures du bassin hydrographique Loire-Bretagne. Parmi les points forts du patrimoine biologique local, on peut citer en matière de flore le Flûteau à feuille de Parnassie, la Laïche à épi noir, la Gratiola officinale, le Luronium nageant, la Pilulaire à globules, la Renoncule langue (sur les étangs), l'Inule des fleuves, la Pulicaire annuelle, la Renoncule scélérate (sur les bords de Loire). La flore compte quelques remarquables messicoles (plantes associées aux cultures traditionnelles), comme l'Adonis flamme.

La faune comporte également de nombreux éléments remarquables, qu'il s'agisse de l'avifaune nicheuse (nombreux ardéidés, anatidés dont le Canard chipeau ou la Nette rousse, Busard des roseaux, Grèbe à cou noir, Huppe fasciée, Mouette rieuse, Guifette moustac et Guifette noire, fauvelles paludicoles dont le Phragmite des joncs et la Locustelle luscinioïde, Pie-Grièche à tête rousse...), des batraciens (Crapauds accoucheur et calamite, Pelodyte ponctué, Rainette verte, Sonneur à ventre jaune, Triton crêté...), des poissons (Bouvière, Brochet, Ombre commun, Lamproie de Planer), des chiroptères ou des insectes (nombreuses libellules).

Enfin, le site est concerné par une importante nappe phréatique, dont il faut rappeler qu'elle recèle elle-même une faune spécifique. Il s'agit d'un peuplement à base d'invertébrés aquatiques aveugles et dépourvus de pigments. Ainsi, 45% des espèces d'Hydrobiidae (la plus importante famille de mollusques continentaux de France avec une centaine de taxons : Moitessieria, Bythinella...) sont des espèces aquatiques qui peuplent les eaux souterraines et notamment les nappes. Le zonage de type II souligne les multiples interactions existant au sein de cet ensemble, dont les espaces les plus représentatifs en termes d'habitats ou d'espèces remarquables sont retranscrits par de très nombreuses ZNIEFF de type



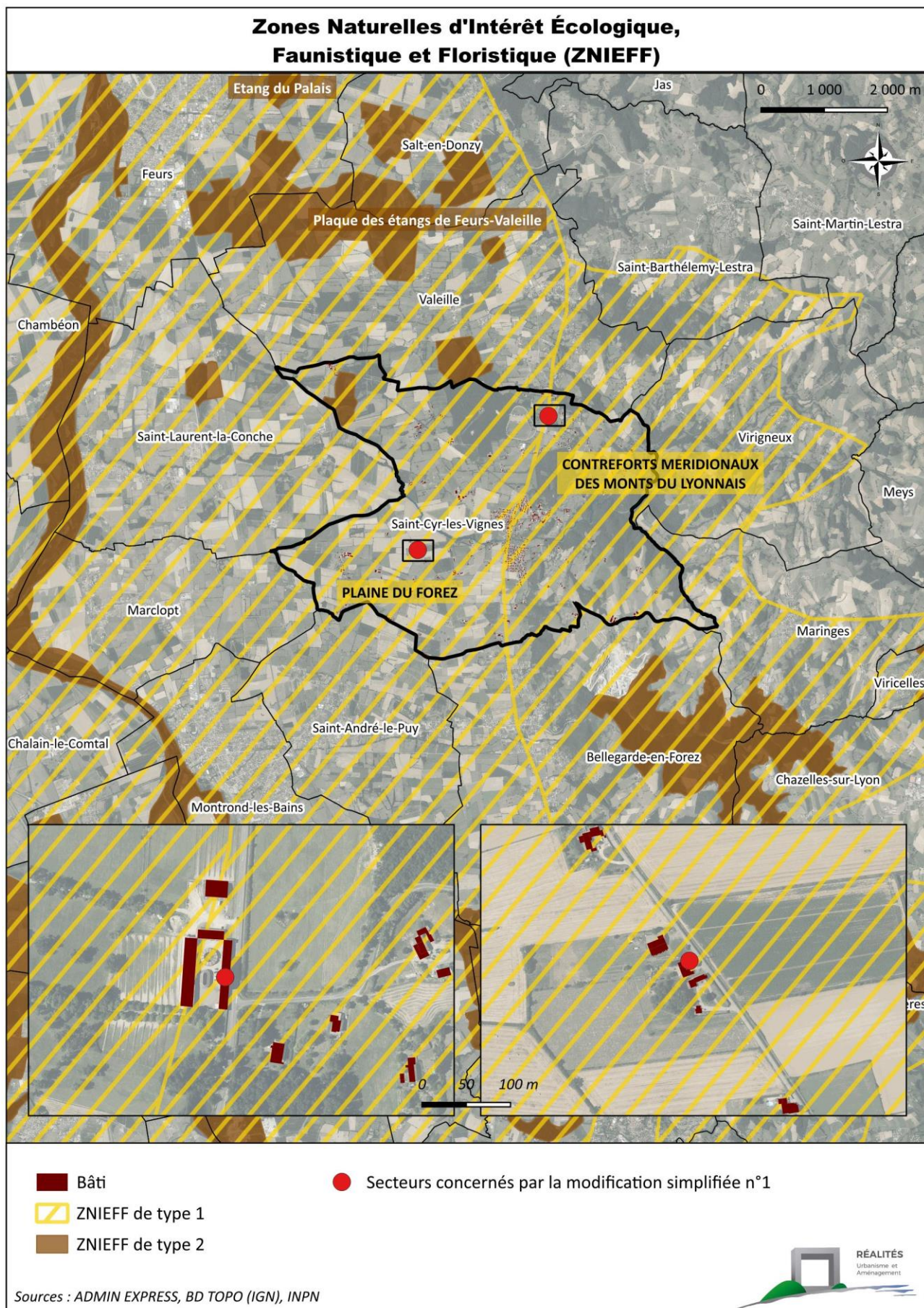
I identifiant en particulier les étangs et leurs abords immédiats, mais aussi certains cours d'eau, boisements, ainsi que le fleuve Loire...

L'intérêt fonctionnel de cette zone est tout d'abord d'ordre hydraulique (ralentissement du ruissellement, auto-épuration des eaux...). Les aquifères souterrains sont sensibles aux pollutions accidentelles ou découlant de l'industrialisation, de l'urbanisation et de l'agriculture intensive. Il se traduit également bien sûr, en ce qui concerne la conservation des populations animales ou végétales, comme zone de passages, zone d'échanges (notamment en ce qui concerne le fleuve et les réseaux affluents pour ce qui concerne la faune piscicole) et étape migratoire, zones de stationnement ou de dortoirs (essentiellement pour l'avifaune migratrice), ainsi que comme zone d'alimentation ou liée à la reproduction de nombreuses espèces remarquables, notamment en ce qui concerne l'avifaune.

L'ensemble présente par ailleurs un intérêt géologique (avec notamment la carrière d'argilites et de sables de Saint Marcellin en Forez, ou les filons de basalte de Chalain d'Uzore cités à l'inventaire des sites géologiques remarquables de la région RhôneAlpes), géomorphologique et archéologique.

**Incidence sur projet :**

La procédure n'a pas d'impact sur la ZNIEFF. La zone ouverte à l'urbanisation est située dans la ZNIEFF mais ce n'est pas une zone naturelle.





## **2. LE SCHÉMA RÉGIONAL D'AMÉNAGEMENT, DE DÉVELOPPEMENT DURABLE ET D'ÉGALITÉ DES TERRITOIRES (SRADDET) ET SA TRAME VERTE ET BLEUE**

Le SRADDET a été approuvé par le Conseil Régional en Décembre 2019 et est opposable aux documents de planification depuis son approbation par le Préfet de Région par arrêté du 10 Avril 2020. Ce document fixe des objectifs à horizon 2030, notamment en matière de biodiversité, à l'échelle régionale. Le SRADDET a pour objectif la préservation et la restauration des réservoirs de biodiversité et des corridors écologiques, pour assurer une meilleure connectivité des milieux.

Il est en cours de modification pour intégrer, notamment, les objectifs de la loi dite Climat et Résilience d'août 2021.

Il se compose :

- Un rapport constitué par :
  - o Une synthèse de l'état des lieux
  - o Les enjeux
  - o Une ambition
  - o Les objectifs stratégiques, prescriptifs, illustrés d'une carte synthétique indicative
- Un fascicule regroupant :
  - o Les règles générales prescriptives
  - o Les modalités de suivi et d'évaluation du SRADDET
- Des annexes sans caractère de prescriptivité.

**Les SCoT, PLUi, PLU doivent prendre en compte les objectifs du SRADDET et être compatibles avec les règles générales du fascicule.**

Les règles suivantes s'appliquent sur la commune de Saint-Cyr-les-Vignes, en matière de biodiversité :

- Préserver les continuités écologiques en évitant leur urbanisation,
- Préserver les réservoirs de biodiversité : ils correspondent aux ZNIEFF,
- Préserver la trame bleue : l'ensemble des cours d'eau traversant le territoire sont repérés comme cours d'eau de la trame bleue, les zones humides,
- Préserver les milieux agricoles et forestiers supports de biodiversité : les espaces agricoles et boisés qui couvrent l'essentiel de la commune sont des espaces perméables relais.

La procédure de modification simplifiée du PLU repère deux nouveaux bâtiments pour permettre des changements de destination pour création de logements et développement de services.

Au Sud, le bâtiment identifié est situé dans un réservoir de biodiversité. Le périmètre de ce réservoir reprend celui du site Natura 2000. Le changement de destination d'un bâtiment déjà existant n'a pas d'impact sur le réservoir de biodiversité.

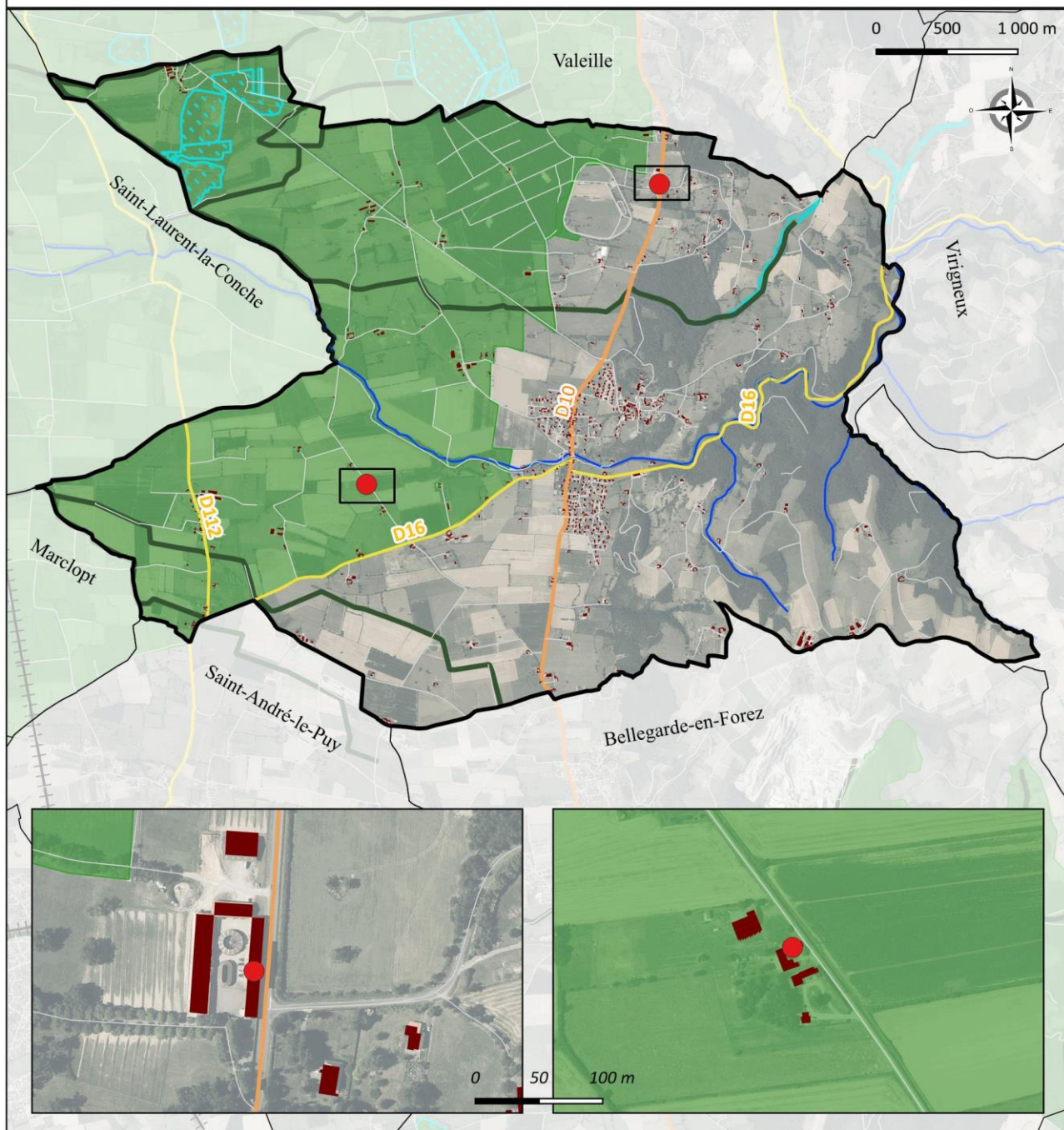
Les bâtiments sont desservis et ne consomment pas d'espaces.

Situés en zone agricole, l'évolution de ces bâtiments devra se réaliser selon les règles de chaque zone.

### **Incidence sur projet :**

La procédure n'a pas d'impact sur les règles et les objectifs de préservation du SRADDET en matière de biodiversité et de préservation de la Trame Verte et Bleue.

## Trame Verte et Bleue du SRADET et modification simplifiée du PLU



■ Bâti

### Éléments du SRADET

— Cours d'eau

— Espace perméable relais

■ Réservoirs de biodiversité

■ Zone humide

### Voies, routes et chemins

— Route départementale principale

— Route départementale secondaire

— Voie communale

● Secteurs concernés par la modification simplifiée n°1

Sources : BD TOPO, cadastre PCI vecteur (DGFIP), SRADET (Région Auvergne-Rhône-Alpes)



# ANALYSE DES INCIDENCES SUR L'AIR, L'ÉNERGIE ET LE CLIMAT

Saint-Cyr-les-Vignes n'est pas compris dans un territoire concerné par « une feuille de route de la qualité de l'air ».

Dans le cadre d'un document d'urbanisme, les principaux polluants atmosphériques traités sont les oxydes d'azote (NOX), les particules fines en suspension (PM10 et PM2.5), l'ozone (O3), les composés organiques volatiles non méthaniques (COVNM) et l'ammoniac (NH3) ainsi que le dioxyde de soufre (SO2).

Grâce à des mesures de l'air à de nombreuses stations intégrées à différentes variables (émission de polluants, topographie, météorologie, chimie atmosphérique...), des modélisations déterministes (pas probabilistes) permettent d'estimer les différentes valeurs de pollution de l'air dans un territoire dépourvu de station de mesures (par exemple, données annuelles par commune). Ces analyses sont réalisées par Atmo Auvergne-Rhône-Alpes.

A Saint-Cyr-les-Vignes, à l'échelle de la commune, en 2022, les valeurs limites de la directive européenne ne sont pas dépassées pour ces différents polluants.

## Valeurs repères - Saint-Cyr-les-Vignes

Année 2022					
<p>Le tableau ci-dessous précise les valeurs minimales, maximales et moyennes relatives aux zones habitées de la commune afin d'être en lien avec les valeurs réglementaires des principaux polluants, définies pour la protection de la santé.</p> <p>Ces statistiques sont calculées à partir de la modélisation fine échelle. Les cartes associées sont consultables <a href="#">ici</a></p>					
Polluant	Paramètre	Valeur min	Valeur moyenne	Valeur max	Valeur réglementaire à respecter
Dioxyde d'azote (NO <sub>2</sub> )	Moyenne annuelle	8	8	9	valeur limite annuelle : 40 µg/m <sup>3</sup>
Ozone (O <sub>3</sub> )	Nb J>120 µg/m <sup>3</sup> /8h (sur 3 ans)	10	12	12	valeur cible santé - 3 ans : 25 j
Particules fines (PM <sub>10</sub> )	Moyenne annuelle	13	14	14	valeur limite annuelle : 40 µg/m <sup>3</sup>
	Nb J>50 µg/m <sup>3</sup>	0	0	0	valeur limite journalière : 35 j
Particules fines (PM <sub>2,5</sub> )	Moyenne annuelle	8	8	9	valeur limite annuelle : 25 µg/m <sup>3</sup>

Saint-Cyr-les-Vignes est inclus dans le PCAET (Plan Climat Air Energie Territorial) réalisé à l'échelle intercommunale, par la Communauté de Communes de Forez-Est. Il constitue la déclinaison des accords de Paris sur le climat (COP21) à l'échelle du territoire.

Il regroupe les actions que la Communauté de Commune mettra en œuvre pour atteindre les objectifs fixés à échéance 2050 :

- Réduire et optimiser les consommations énergétiques ;
- Diviser par 4 les émissions de gaz à effet de serre ;
- Augmenter la part des énergies renouvelable ;
- Adapter le territoire et les infrastructures au changement climatique.

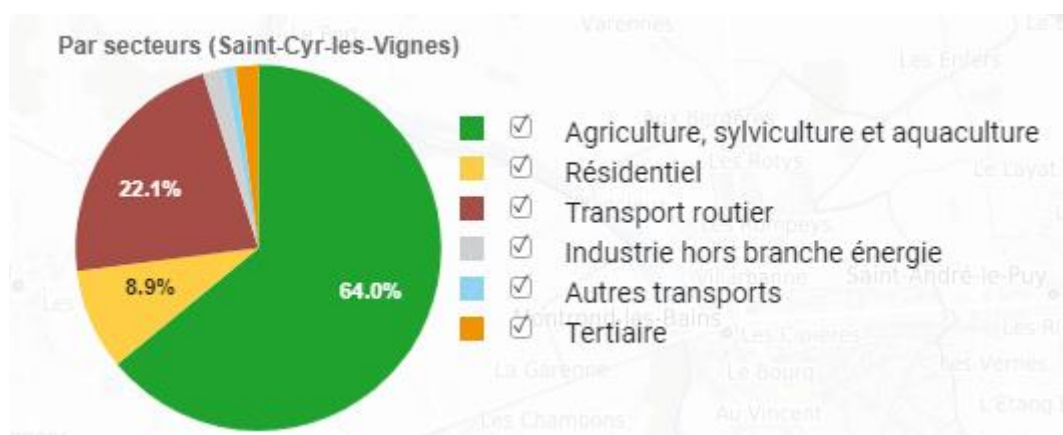
Cette planification est découpée en périodes de 6 ans, dont la première a démarré en 2020, pour s'achever en 2025.

Le plan d'action est établi pour la période 2020 – 2025 (durée réglementaire du PCAET). Il intègre des actions portées selon les cas par un (ou plusieurs) service interne de la CCFE, ou par des partenaires. Ces actions peuvent être de nouvelles actions à mettre en place, ou des actions déjà en place qu'il convient de valoriser ou de prolonger.



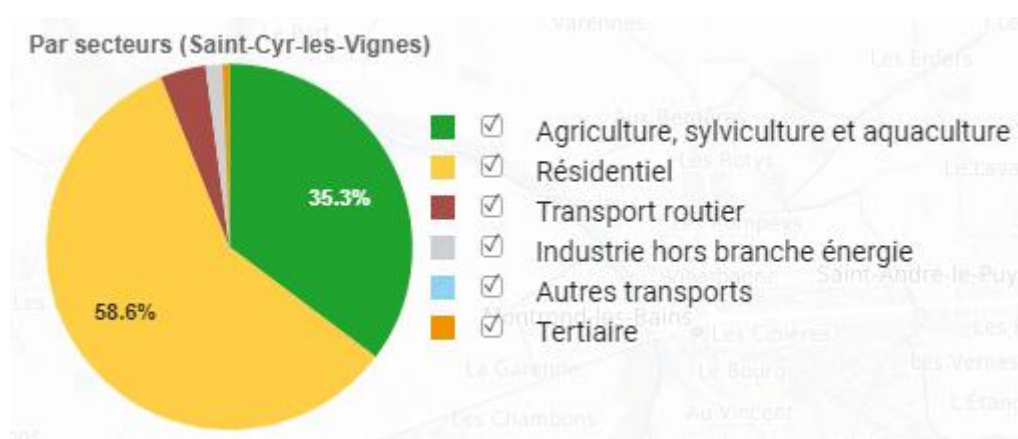
Le plan d'action est découpé en 12 enjeux :

- S'engager politiquement dans la transition écologique
- Être pilote de la transition énergétique et écologique
- Collectivités exemplaires
- Protéger, gérer et optimiser l'utilisation de la ressource en eau
- Réduire la production de déchets et optimiser leur collecte et traitement
- Préserver et développer la biodiversité et les habitats naturels
- Développer la production locale d'EnR
- Rendre les entreprises actrices de la transition écologique
- Réduire l'impact environnemental de l'alimentation
- Améliorer l'efficacité énergétique des bâtiments
- Optimiser, diversifier et favoriser les modes de déplacements alternatifs au véhicule thermique individuel
- Utiliser le numérique et les nouvelles technologies au bénéfice de la transition énergétique



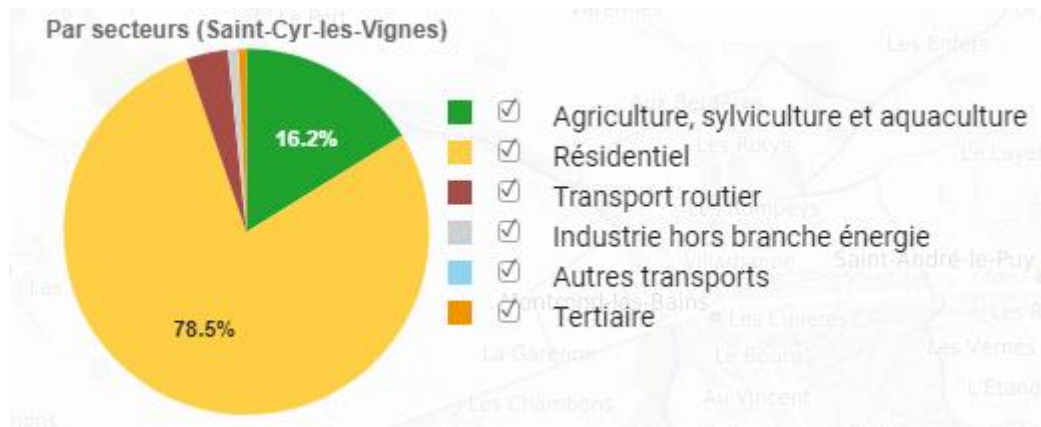
*Émissions de Nox*

Les émissions de Nox (différents oxydes d'azote) à Saint-Cyr-les-Vignes, en 2022 représentent environ 13 tonnes. C'est l'agriculture qui est responsable, à lui seul, de deux tiers des émissions (64% pour 8,5 tonnes). Le transport routier est la deuxième source d'émission (22,1% pour 2,9 tonnes).



*Émissions PM 10*

Les émissions de PM10 représentent, sur la commune, 6,6 tonnes dont plus de la moitié (58,6%) sont issus des activités résidentielles.



#### *Émissions PM 2.5*

Les émissions de PM2.5 représentent 4,8 tonnes et proviennent en majorité du secteur résidentiel (3,8 tonnes).

#### **Incidence sur projet :**

La procédure de modification simplifiée du PLU ne génère pas d'incidence notable sur la qualité de l'air, l'énergie et le climat. Les changements de destination permettent la réutilisation de l'existant, sans consommation foncière et sans nouvelle artificialisation. Les impacts sur la biodiversité et les habitats naturels sont donc très limités.

# ANALYSE DES INCIDENCES SUR LE PAYSAGE ET LE PATRIMOINE BÂTI

L'Observatoire régional des paysages de Rhône-Alpes classe le territoire de Saint-Cyr-les-Vignes dans la famille des paysages agraires (pour l'Est et le Sud-Ouest) et des paysages ruraux-patrimoniaux (pour la partie Nord-Ouest).

Plus précisément, la commune appartient à des unités paysagères multiples : Nord de la plaine du Forez et côte Forezienne, Sud de la plaine du Forez et Vallons de l'Ouest du Tararais.

**La commune est à la croisée des paysages entre les Monts du Tararais à l'Est et la plaine de la Loire et du Forez à l'Ouest. Les premiers vallons, situés à l'Ouest du bourg, marquent la limite entre ces paysages.**

Sur la partie Est de la commune, l'entité **Vallons de l'ouest du Tararais** se déploie sur une campagne souple et verte, succession de monts et de vallons aux pentes plus ou moins accentuées, couverts de vert tendre des prairies. Des ruisseaux serpentent calmement les bords, suivis d'arbres de hauts jets. Sur les hauts d'une pente, la silhouette d'un village apparaît au détour de la route, avec la tour carrée de son église. De gros bâtiments de fermes, en granit rose ou pisé, parsèment, et jalonnent très régulièrement le panorama, en cime, ou mi-pente.

Sur la partie Sud-Ouest de la commune, l'entité **Sud de la plaine du Forez** se déploie dans le lit majeur de la Loire. Les motifs s'y répètent : de vastes prairies humides pâturées et entrecoupées de haies, des champs ouverts cultivés et grands bois, le tout délimité par des fossés soulignés de quelques chênes ou saules autrefois émondés, sur une étendue plane parsemée de fermes isolées et de pavillons. En revanche, ses abords de la plaine sont franchement délimités, très rationalisés, ils se montrent plus variés et plus dynamiques. Sur le flanc Est, le relief change avec le coteau, prémisses des Monts du Lyonnais boisé et convoité par le développement pavillonnaire. Sur le flanc Ouest au contraire, les paysages des axes routiers rectilignes et très passants, uniformément cloisonnés par les constructions, laissent rarement percevoir les arrière-plans. Si l'identité « Forez » se fait ici moins sentir que sur d'autres territoires, son caractère agricole est bien réel ; des terres riches et humides, propices à l'élevage bovin. Montrond-les-Bains, la ville principale de la plaine, est connue pour ses thermes, son casino et son imposant château médiéval.

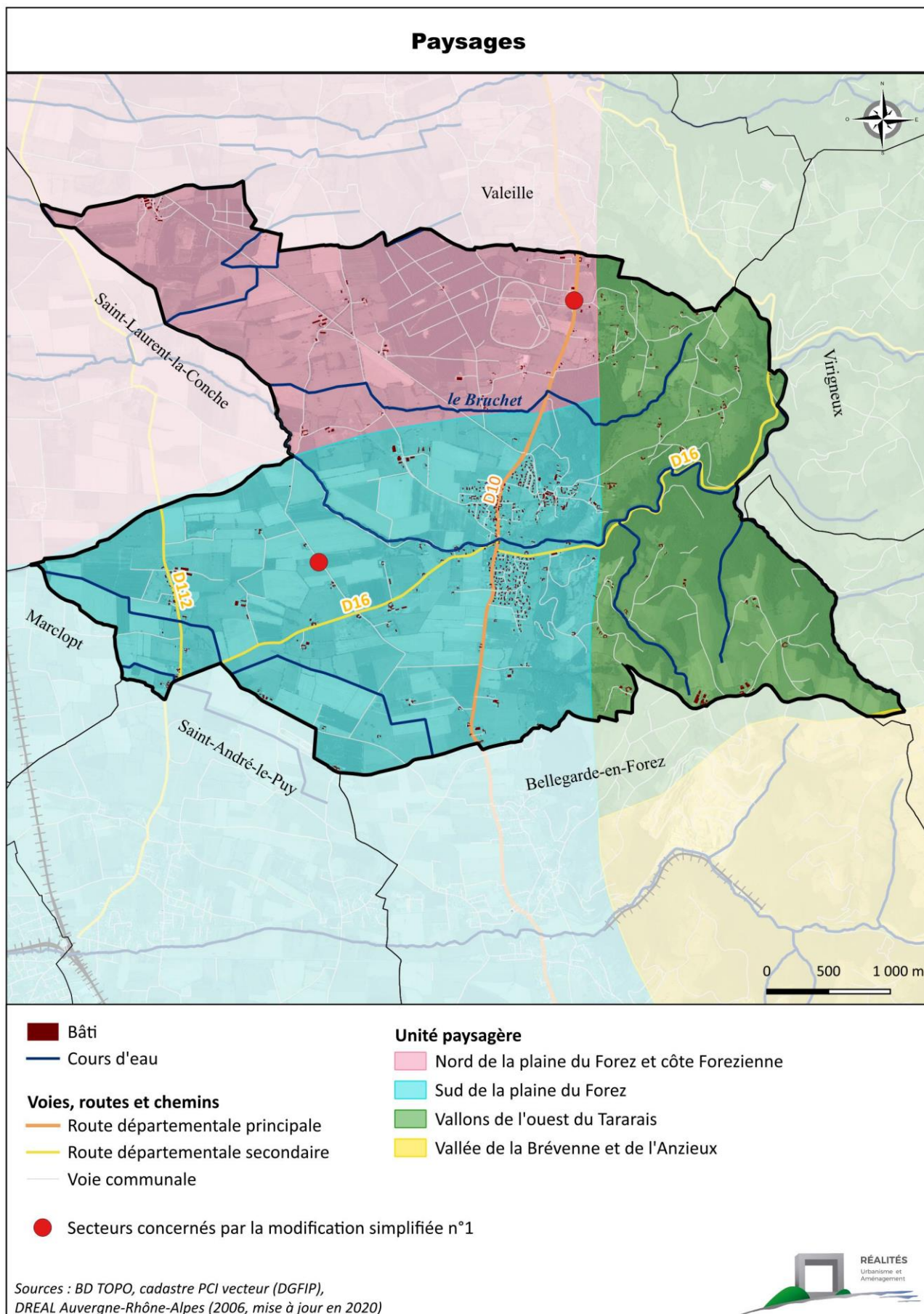
Au Nord-Ouest, le **Nord de la plaine du Forez et côte Forezienne** offre une diversité de motifs paysagers, cependant homogènes et lisibles. Les nombreux étangs, bien que souvent inaccessibles, clos et abrités du regard, sont le gage d'identité de la plaine. Dans ce Nord de plaine forezienne, les prairies pâturées et les replats cultivés se disputent aux sillons boisés. Les châteaux en situation dominante (Chalain d'Uzore, Marilly le Chatel), prieuré (Montverdun) forment des points d'appels visuels dans la plaine, tandis que le point culminant du Forez (Pierre sur Haute à 1 634 m) surmonté d'une antenne et le cône basaltique de Saint Romain le Puy constituent des repères sur les monts environnants. À l'est de Feurs, changement d'ambiance, avec un caractère patrimonial moins marqué et des traits qui se rapprochent davantage des paysages « Sud de la plaine du Forez » où étangs clos et grandes cultures prédominent au risque d'affaiblir la diversité paysagère. Sur la côte, les villages sont installés en bas de pente tandis que dans la plaine, l'habitat plus rare, se concentrent sur les tertres, les monticules basaltiques..., tous des points hors d'eau. L'habitat traditionnel est paré de tuiles écaillée couleur rouille sur des toitures à 2 ou 4 pans. La pierre est réservée à l'habitat, le pisé aux bâtiments d'exploitation. Loges de vignes, pigeonniers, et bouveries parsèment les terres.

## **Incidence sur projet :**

La modification simplifiée du PLU doit permettre deux changements de destination.

Ces identifications permettront la préservation d'un patrimoine bâti existant en lui permettant d'évoluer. Ces bâtiments se situant en zone agricole, ils sont soumis au règlement qui, intègre la doctrine départementale en matière de constructions existantes en zone agricole et naturelle.

**La procédure de modification simplifiée n'a pas d'incidence notable sur le paysage et le patrimoine bâti.**





# ANALYSE DES INCIDENCES SUR LES RISQUES ET NUISANCES

Plusieurs types de risques sont identifiés à Saint-Cyr-les-Vignes :

- Inondation ;
- Séisme ;
- Mouvement de terrain ;
- Retrait gonflement des argiles ;
- Risque radon ;
- Pollution des sols.

## 1. LE RISQUE INONDATION

La commune n'est pas couverte par un PPRI approuvé ou en cours d'élaboration ou de révision. Elle a connu plusieurs épisodes d'inondation.

Les arrêtés de catastrophes naturelles sont listés ci-dessous :

Libellé	Début le	Publication au journal officiel
Inondations et/ou Coulées de Boue	01/11/2008	31/12/2008
Inondations et/ou Coulées de Boue	20/07/2003	20/12/2003
Inondations et/ou Coulées de Boue	10/06/2000	15/11/2000
Inondations et/ou Coulées de Boue	12/11/1996	05/02/1997
Inondations et/ou Coulées de Boue	01/05/1983	24/06/1983
Inondations et/ou Coulées de Boue	06/11/1982	19/11/1982

### Incidence sur projet :

La procédure de modification simplifiée n'a pas d'incidence notable sur le risque inondation.

## 2. LE RISQUE SÉISME

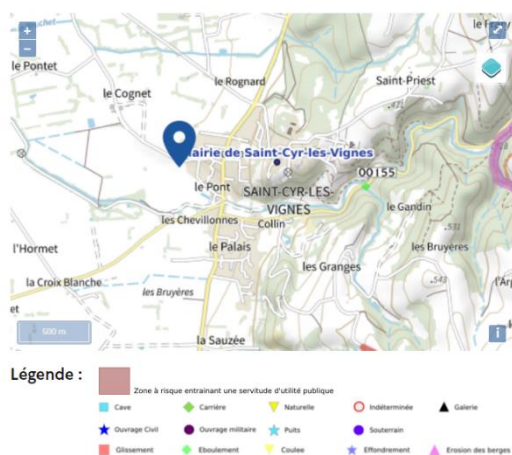
L'ensemble de la commune est concerné.

La commune, comme la majeure partie du département de la Loire, est classée en aléa faible.

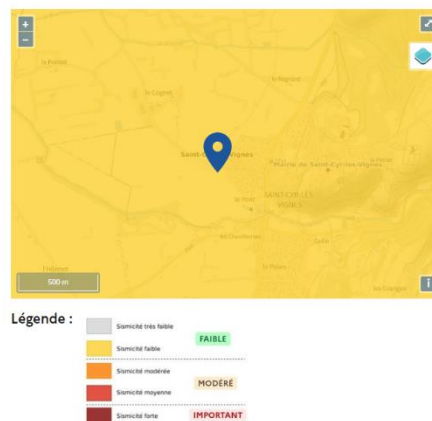
### Incidence sur projet :

La procédure de modification simplifiée n'a pas d'impact sur la prise en compte du risque sismique dans le PLU.

Périmètre des servitudes d'utilité publique et localisation des cavités et indices de mouvements de terrain



Carte de l'aléa sismique en France



## 3. LE RISQUE MOUVEMENT DE TERRAIN

Saint-Cyr-les-Vignes a fait l'objet d'un arrêté de catastrophe naturelle pour glissement de terrain en 1983. Ce glissement de terrain est localisé à l'Est la commune.

### Incidence sur projet :

La procédure de modification simplifiée n'a pas d'impact sur la prise en compte sur le risque mouvement de terrain. La localisation est éloignée des deux changements de destination identifiés.



## 4. L'ALÉA RETRAIT GONFLEMENT DES ARGILES

La commune est concernée par une exposition modérée à l'aléa retrait-gonflement des argiles sur la moitié Ouest de son territoire.

Les deux changements de destination sont concernés par l'aléa modéré.

Il n'y aura pas de nouvelle construction dans le cadre de la procédure.

### Incidence sur projet :

La procédure de modification simplifiée n'a pas d'incidence notable sur l'aléa retrait gonflement des argiles.



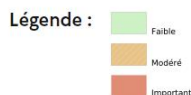
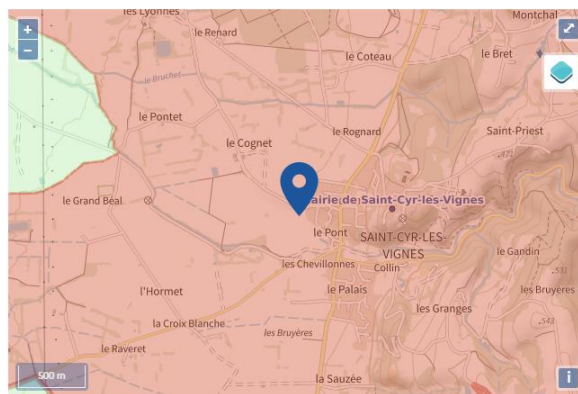
## 5. LE RISQUE RADON

Le département de la Loire est classé dans les départements prioritaires (potentiel moyen ou élevé) face aux risques liés aux émanations de radon. Le radon est un gaz radioactif d'origine naturelle provenant de la désintégration du radium, lui-même issu de la désintégration de l'uranium contenu dans la croûte terrestre. Il est inodore et incolore. Le territoire de Saint-Cyr-les-Vignes est concerné par un potentiel radon fort.

### Incidence sur projet :

La procédure de modification simplifiée n'a pas d'impact sur la prise en compte du risque radon dans le PLU

Carte du potentiel radon par commune

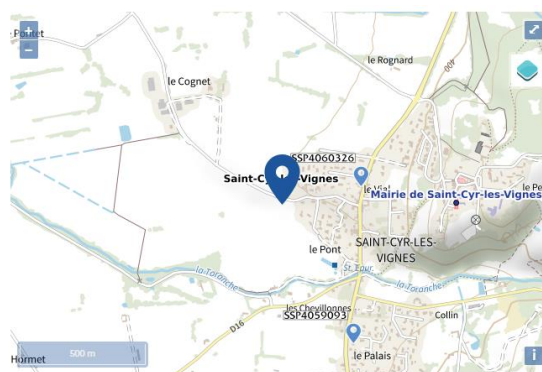


## 6. POLLUTION DES SOLS

Un ancien site industriel ou activité de service est recensé sur la commune.

Il est localisé sur la carte et listé dans le tableau ci-dessous.

Aucun site n'est situé à proximité des bâtiments identifiés au titre des changements de destination.



Identifiant	Nom établissement	État	Activité principale
SSP4060326	Garage et station service	Indéterminé	-

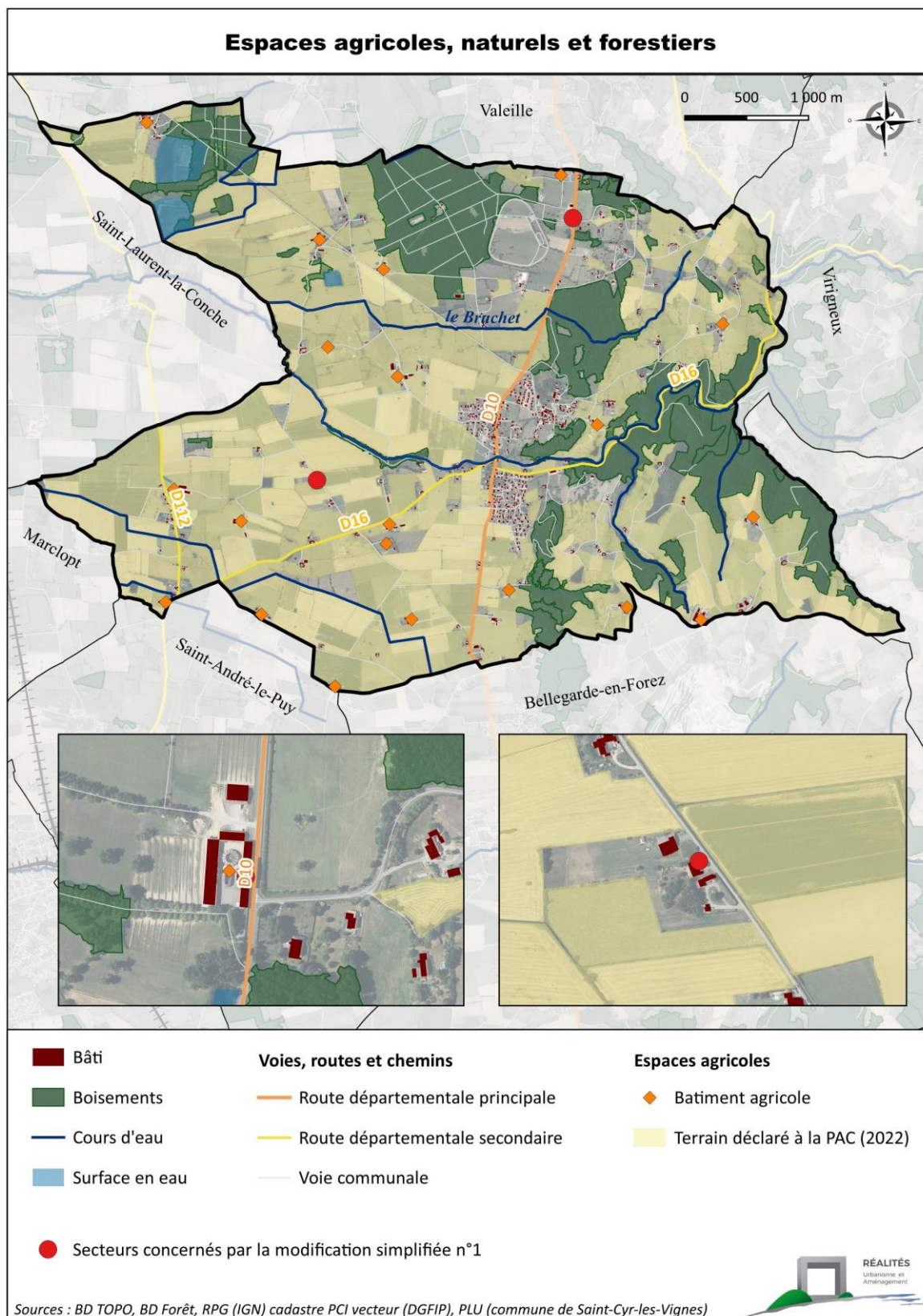
### Incidence sur projet :

La procédure de modification simplifiée n'est pas impactée par des pollutions recensées sur la commune.

# ANALYSE DES INCIDENCES SUR LA CONSOMMATION D'ESPACES NATURELS, AGRICOLES OU FORESTIERS

## 1. LES TERRAINS AGRICOLES

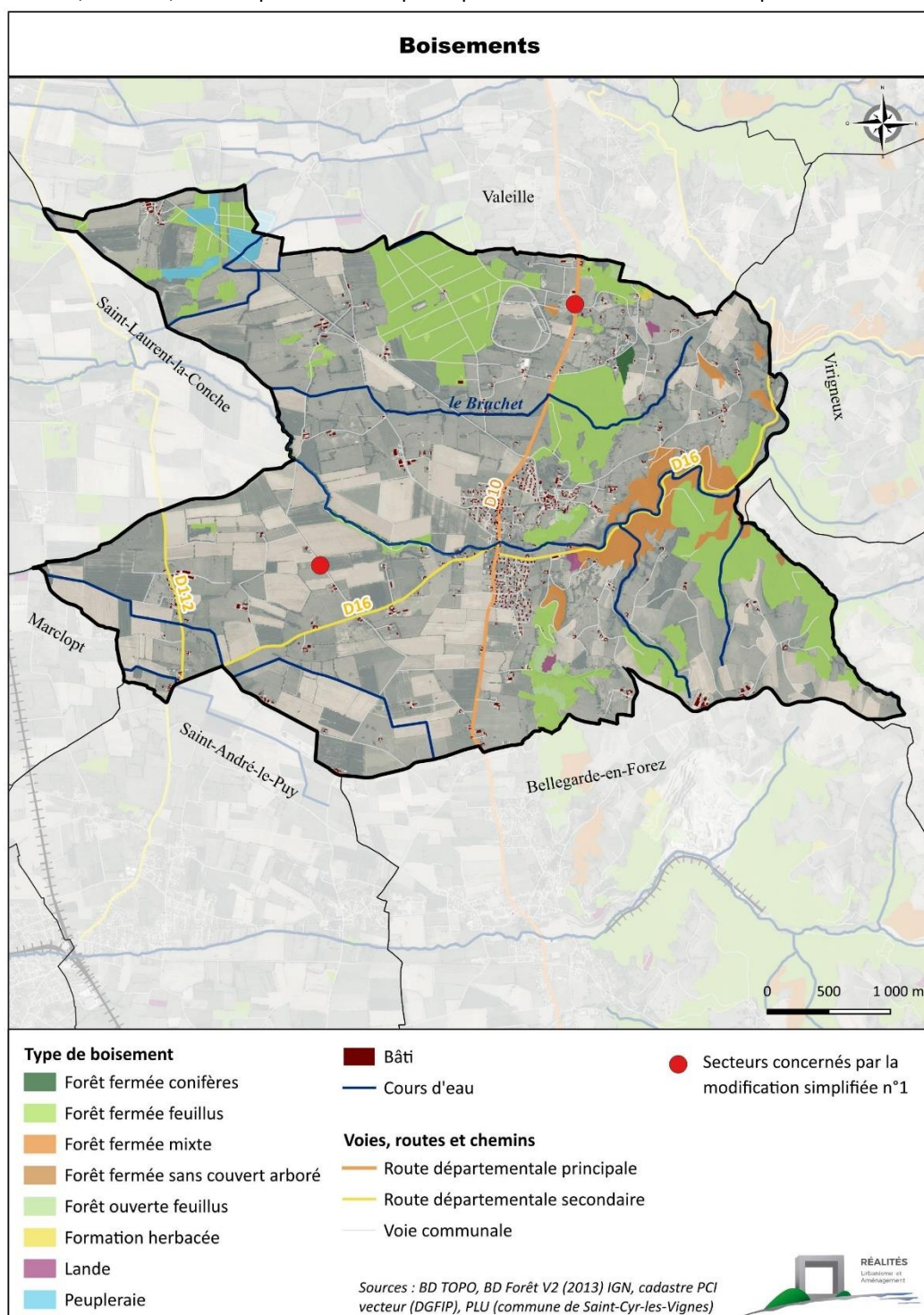
Les terrains agricoles déclarés à la PAC 2022 représentent 1 176,69 hectares, soit 60 % de la surface communale. En 2017, la PAC indique que 16 sièges d'exploitations agricoles se situent à Saint-Cyr-les-Vignes.





## 2. LES ESPACES NATURELS

D'après la carte forestière (v2 – IGN), les boisements occupent 366,97 hectares, soit 19% du territoire communal. Les secteurs boisés, naturels, ne sont pas concernés par la procédure de modification simplifiée du PLU.



### Incidence sur projet :

La procédure de modification simplifiée n'impacte pas les terrains agricoles ou naturels.

Elle n'engendre aucune consommation d'espace naturel ou agricole.


Elle permet même de limiter les extensions urbaines en prévoyant un logement et des activités de service dans de l'existant par changement de destination.

# EAU POTABLE

La commune de Saint-Cyr-les-Vignes adhère au Syndicat Mixte des eaux des Monts du Lyonnais et de la basse vallée du Gier (SIEMLY) pour la production, le transfert et la distribution de l'eau potable.


Le syndicat gère la compétence eau potable sur 59 communes représentant environ 79 420 habitants.


La société SUEZ RAA SIEGE assure l'exploitation du réseau.



**RÉPUBLIQUE  
FRANÇAISE**  
*Liberté  
Égalité  
Fraternité*

## QUELLE EAU BUVEZ-VOUS ?





**ars**  
Agence Régionale de Santé  
Auvergne-Rhône-Alpes

ZONE DE DISTRIBUTION : SI MONTS DU LYONNAIS GRIGNY

Conclusion sanitaire		Indicateur global de qualité	
<b>2023</b>	L'eau distribuée est de bonne qualité. Elle peut être consommée par tous.	<b>A</b>	<div style="background-color: #00a0e3; color: white; padding: 2px; text-align: center;">A : Eau de bonne qualité</div> <div style="background-color: #92d050; color: white; padding: 2px; text-align: center;">B : Eau de qualité convenable</div> <div style="background-color: #ffcc00; color: white; padding: 2px; text-align: center;">C : Eau de qualité insuffisante</div> <div style="background-color: #ff6600; color: white; padding: 2px; text-align: center;">D : Eau de mauvaise qualité</div>
		Indicateur 2022 : A	

Origine et gestion de l'eau

Votre réseau est alimenté par un captage : PUIITS SI MONTS DU LYONNAIS. L'eau qui l'alimente est d'origine souterraine.

Elle fait l'objet d'un traitement.

Votre réseau alimente de façon permanente 26225 personnes. Le responsable des installations est : « SI MONTS DU LYONNAIS ».

Pour plus de renseignements, veuillez contacter « SUEZ RAA SIEGE » qui assure l'exploitation du réseau.

PARAMÈTRES D'INTÉRÊT POUR LA POTABILITÉ DE L'EAU


BACTÉRIOLOGIE	
A	Très bonne qualité
Micro-organismes indicateurs d'une éventuelle contamination des eaux par des bactéries pathogènes. Absence exigée.	
Nombre de prélèvements : <b>63</b> Conformité : <b>100 %</b> Valeur maxi : <b>0 n/100 ml</b>	

NITRATES	
A	Bonne qualité
Éléments provenant des pratiques agricoles, des rejets domestiques et industriels. Le maximum réglementaire est 50 mg/L.	
Nombre de prélèvements : <b>16</b> Valeur moyenne : <b>10,8 mg/L</b> Valeur maxi : <b>13 mg/L</b>	

PESTICIDES ET MÉTABOLITES PERTINENTS	
A	Bonne qualité
Le terme "pesticides" regroupe plusieurs centaines de substances différentes. Le maximum réglementaire est 0,5 microgramme/L pour le total des pesticides analysés et 0,1 microgramme/L pour chaque substance. En-deçà de la valeur sanitaire propre à chaque pesticide, l'eau peut être consommée sans risque pour la santé.	
Nombre de prélèvements : <b>8</b> Conformité : <b>100 %</b> Nombre de substances recherchées : <b>216</b> Valeur maxi : <b>0,067 microgramme/L (chlorothalonil r471811)</b>	


Quelques conseils

ABSENCE




Après quelques jours d'absence, laissez couler l'eau quelques minutes avant de la boire.

ENTRETIEN




Pour les usages courants, l'eau du robinet ne nécessite pas de traitement complémentaire. Si vous possédez un système de traitement de l'eau, entretenez-le régulièrement.

RÉSEAU PRIVÉ




Si vous utilisez l'eau d'un puits ou d'un récupérateur d'eau de pluie, toute communication avec l'eau du réseau public est interdite.

SÉCHERESSE



En période de sécheresse, limitez autant que possible votre utilisation d'eau du robinet.

Pour aller plus loin



Retrouver les résultats des analyses de l'eau de votre commune sur le site Internet : [www.eaupotable.sante.gouv.fr](http://www.eaupotable.sante.gouv.fr)

Édité le 27/02/2024  
UDI 042000202

L'indicateur global de qualité prend en compte les 30 paramètres / familles de paramètres faisant l'objet d'une limite de qualité. Il est égal à l'indicateur de qualité du paramètre le plus déclassant. Les résultats du contrôle des paramètres de qualité liés aux réseaux intérieurs des habitations ne sont pas pris en compte, dans la mesure où ils ne sont pas représentatifs de la qualité de l'eau distribuée sur la zone concernée.

## Incidence sur projet :

La procédure de modification simplifiée d'identifier deux changements de destination ce qui ne va pas engendrer une consommation d'eau supplémentaire conséquente.

Cette consommation, au vu de la capacité en eau potable du syndicat, n'entraîne pas une hausse notable.

**La modification simplifiée n'a pas d'incidence notable défavorable sur l'eau potable.**

## GESTION DES EAUX PLUVIALES

Le règlement du PLU limite les rejets d'eaux pluviales dans le réseau et privilégie l'infiltration à la parcelle.

La procédure de modification simplifiée du PLU ne modifie pas le règlement concernant la gestion des eaux pluviales.

### **Incidence sur projet :**

La procédure de modification simplifiée du PLU ne remet pas en cause les règles de gestion des eaux pluviales du règlement.

## ASSAINISSEMENT

La commune est dotée d'une station d'épuration des eaux usées mise en service en 2013. L'assainissement est géré en régie.

Les deux changements de destination identifiés dans le cadre de la procédure ne sont pas reliés au réseau d'assainissement.

### **Incidence sur projet :**

La modification simplifiée n'a donc pas d'incidence notable sur la gestion des eaux usées.

## DÉCHETS

De nombreux enjeux découlent de la problématique des déchets : raréfaction de certaines ressources, émissions de gaz à effet de serre, pollution, effet sur la santé humaine. Ainsi, la réduction de la quantité de déchets apparaît aujourd'hui comme une priorité (établie par le CE dans l'article L. 541-1 « réduire les quantités de déchets ménagers et assimilés produits par habitant de 15 % en 2030 par rapport à 2010 »). Au-delà de leur valorisation, c'est surtout leur réduction qu'il convient donc de viser.

Depuis le 1er janvier 2019, la Communauté de Commune Forez-Est détient la compétence de collecte des déchets ménagers et assimilés sur l'ensemble de son territoire. Les collectes sont assurées par différents prestataires en fonction du type de déchets et de la localisation de la commune.

Typologie des déchets collectés à Feurs	Prestataires	Type de collecte
Ordures ménagères résiduelles (OMr)	Société Veolia Propreté – Onyx Ara	Porte-à-porte (PAP)
Emballages/papiers	Société Veolia Propreté – Onyx Ara	Porte-à-porte
Emballages/papiers (grand volume)	Société Suez Rv Centre Est	Point d'apport volontaire (PAV)
Verre	Société Guerin Logistique	Point d'apport volontaire
Cartons professionnels	Ressorcerie des Monts du Lyonnais	Porte-à-porte
Textiles	Le Relais	Point d'apport volontaire

Les déchets recyclables collectés sont acheminés, après passage par un quai de transfert, vers un centre de tri avant d'être expédiés vers des filières de recyclage agréées. Les déchets non valorisables sont évacués, après passage par un quai de transfert ou en direct, dans une Installation de stockage de déchets Non Dangereux (ISDND).

Les collectes des déchets ménagers à Saint-Cyr-les-Vignes s'organisent différemment, selon la typologie des déchets. La collecte des ordures ménagères résiduelles (poubelle ordinaire), est assurée en ramassage en porte-à-porte. La fréquence de collecte dépend de la typologie d'habitat et de la densité urbaine.



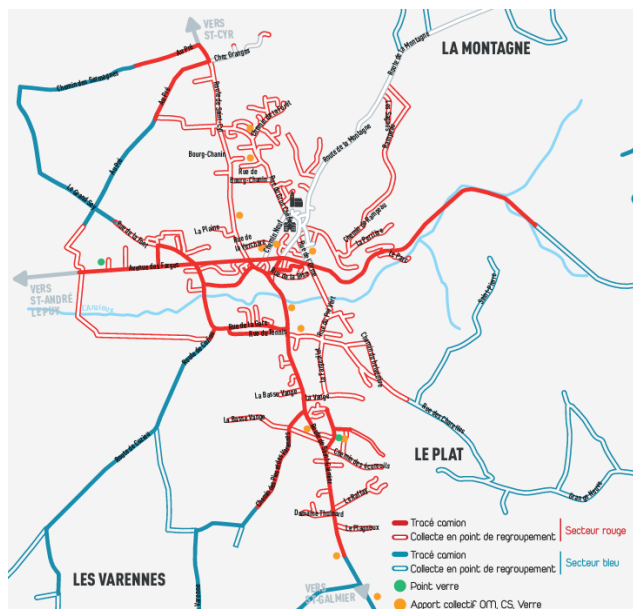
Ainsi, dans les secteurs rouges, la fréquence est d'une collecte par semaine (en porte à porte ou en point de regroupement) et dans la zone bleue, la fréquence est d'un passage tous les quinze jours.

La collecte des emballages recyclables et papiers est réalisée en porte-à-porte, une fois toutes les deux semaines. En plus du porte-à-porte, il existe 12 points d'apport volontaire sur la commune.

Concernant le verre, la commune a mis à disposition des usagers 2 points d'apports volontaires (dont notamment des conteneurs enterrés), collectés variablement en fonction du taux de remplissage des conteneurs.

La CCFE possède cinq déchèteries sur son territoire :

- Déchèterie de Montrond-les-Bains
- Déchèterie de Chazelles-sur-Lyon
- Déchèterie de Panissières
- Déchèterie de Feurs
- Déchèterie d'Épercieux-Saint-Paul



En 2021, 12 664 tonnes de déchets (ménagers et assimilés) ont été collectés au sein de la CCFE dont 12 390 tonnes collectées en porte à porte. Le volume a diminué de 5% entre 2020 et 2021.

#### **Incidence sur projet :**

La procédure de modification simplification du PLU identifiant deux changements de destination ne remet pas en cause la production de déchets et leur gestion.

# ABSENCE D'INCIDENCE NOTABLE SUR L'ENVIRONNEMENT

---

La modification simplifiée n°1 du PLU de Saint-Cyr-les-Villes porte sur l'identification de deux changements de destination. Le premier permet d'identifier un bâtiment oublié et le second permet d'identifier un bâtiment pouvant accueillir des activités de service.

**La procédure n'engendre aucune consommation foncière.**

**L'identification de deux changements de destination n'engendre pas d'incidence sur l'environnement.**

**Cette pré-évaluation montre que les modifications apportées au PLU de Saint-Cyr-les-Vignes n'engendrent pas d'incidence notable sur l'environnement. Ainsi, la procédure de modification simplifiée du PLU peut se réaliser sans être soumise à évaluation environnementale.**

## CONCLUSION

---

Cette procédure de modification simplifiée du PLU permet l'identification de deux changements de destination, sans aucune consommation d'espace.

**Toutefois, ces adaptations ne portent pas atteinte à l'économie générale du PADD ni du PLU et ne comportent pas d'incidence notable sur l'environnement. Il n'y a pas d'atteinte aux milieux naturels ou à la biodiversité ni de graves risques de nuisances.**

**La procédure de modification simplifiée du PLU n'induit pas de consommation d'espace naturel ou agricole.**

Les pièces modifiées seront intégrées au PLU.