

PRÉ-ÉVALUATION ENVIRONNEMENTALE

Les articles R.104-33 à R. 104-37 du code de l'urbanisme relatifs à la procédure d'examen au cas par cas réalisé par la personne publique responsable ont pour objet de transposer la directive 2001/42/CE du Parlement européen et du Conseil du 27 juin 2001 relative à l'évaluation des incidences de certains plans et programmes sur l'environnement.

En effet, la Directive précise que le processus d'évaluation environnementale est réalisé systématiquement pour certains types de document ou dans le cadre d'un examen au cas par cas qui permet de déterminer si le plan ou programme est susceptible d'avoir des incidences notables sur l'environnement à l'aide des critères pertinents fixés à l'annexe II, pour d'autres.

Elle indique que les effets notables probables sur l'environnement doivent être envisagés « ...y compris sur des thèmes comme la diversité biologique, la population, la santé humaine, la faune, la flore, les sols, les eaux, l'air, les facteurs climatiques, les biens matériels, le patrimoine culturel, y compris le patrimoine architectural et archéologique, les paysages et les interactions entre ces facteurs » Annexe I, f) de la Directive 2001/42/CE. Elle précise que pour les effets notables probables sur l'environnement, il « faudrait inclure ici les effets secondaires, cumulatifs, synergiques, à court, à moyen et à long termes, permanents et temporaires, tant positifs que négatifs ».

La directive est interprétée à la lumière du principe de précaution, qui est l'un des fondements de la politique de protection d'un niveau élevé poursuivie par l'Union européenne dans le domaine de l'environnement. Un projet de plan ou programme est considéré comme étant susceptible d'avoir des incidences notables sur l'environnement lorsque, en raison de sa nature, s'il risque de transformer de façon substantielle ou irréversible des facteurs d'environnement, tels que la faune et la flore, le sol ou l'eau, indépendamment de ses dimensions. L'évaluation doit être réalisée dès qu'il existe une probabilité ou un risque que l'acte ait de tels effets. Il est considéré qu'un tel risque existe dès lors qu'il ne peut être exclu, sur la base d'éléments objectifs, que le projet, plan ou programme, est susceptible d'avoir des incidences notables sur l'environnement (cf. CJUE, 31 mai 2018, Commission/Pologne, C-526/16, points 65, 66 et 67).

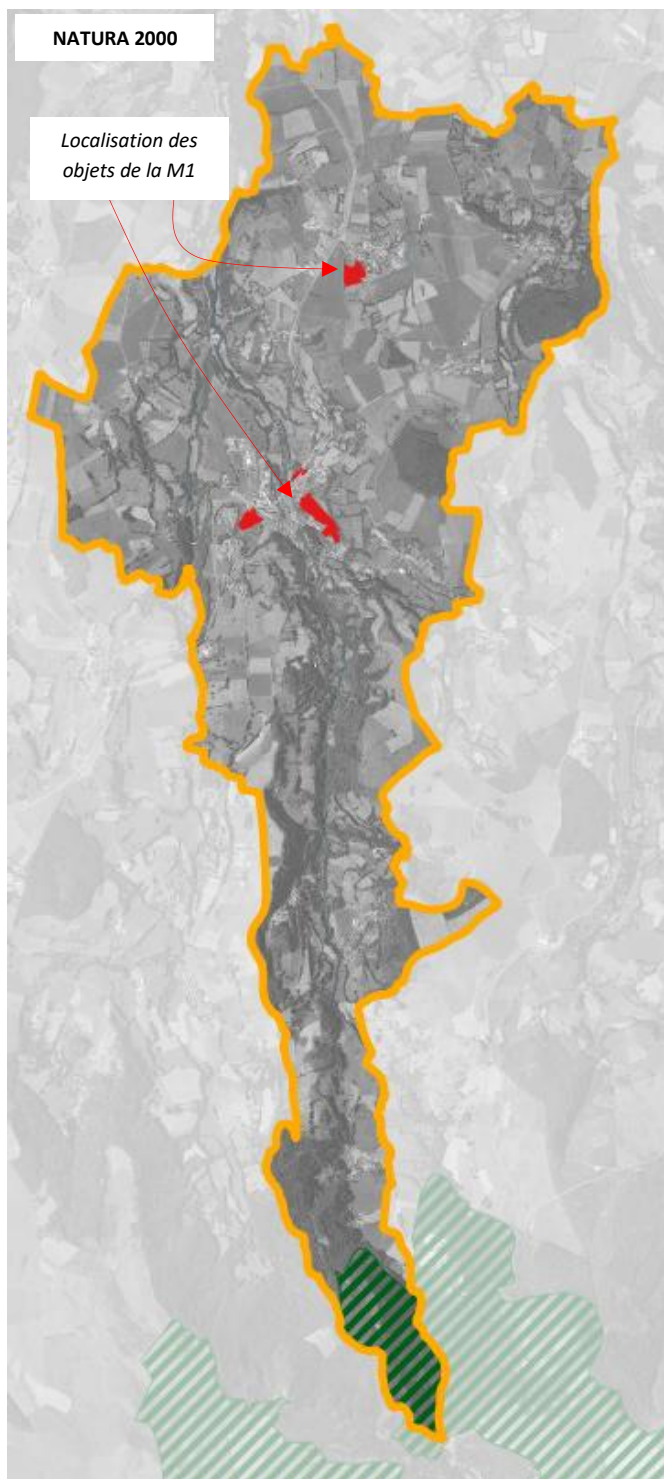
Cette auto-évaluation a pour objectif de démontrer l'absence d'incidences sur l'environnement « au regard des critères de l'annexe II » de la directive. Cette annexe énonce que les critères qui permettent de déterminer l'ampleur probable des incidences comprennent notamment les caractéristiques des incidences et de la zone susceptible d'être touchée (annexe II 2).

ANALYSE DES INCIDENCES SUR LES SITES NATURA 2000

Le réseau de sites Natura 2000 auvergnat comprend 94 sites couvrant 375 305 ha soit 14,58% du territoire de l'ex-région ; il comprend 82 sites protégés au titre de la directive habitats et 12 au titre de la directive oiseaux.

Le territoire communal de Rochefort-Montagne est concerné par un site NATURA 2000 « Monts Dore» FR 8301042 :

- La zone spéciale de conservation s'étend autour du Puy-Sancy et s'étale sur 6 500 ha à une altitude supérieure à 1 050 m et englobe l'ensemble du site du lac du Guéry et des Roches Tuilière et Sanadoire. La commune est concernée en amont, autour de la Roche Tuilière, pour une superficie de 58 ha.
- Les principaux habitats de ce site Natura 2000 sont les landes et prairies d'altitude, les tourbières, les pentes rocheuses, les éboulis et les forêts de hêtres.
- Les deux principales activités exercées sur le site sont l'élevage extensif ou la transhumance des ovins et bovins et le tourisme hivernal et estival.
- Les deux espèces animales d'intérêt communautaire identifiées sont deux papillons :
 - Le Damier de la Succise ;
 - Le Cuivré de la Bistorte.
- Et pour les végétaux deux mousses :
 - Hypne vernissée.
 - La Buxbaumie verte.
- Les objectifs et stratégies proposés sont :
 - Le maintien d'une agriculture traditionnelle pour préserver les landes sèches et les landes alpines, de même pour les prairies de fauche et l'entretien des hêtraies.
 - Un tourisme intégré et respectueux : canaliser la pratique de la randonnée, du ski, du VTT, le contrôle de la création de voies d'escalade nouvelles et la réhabilitation des chemins dégradés
 - Des milieux fragiles à maintenir en veillant à contenir l'extension des landes à genêts purgatifs, bien qu'elles soient utiles au maintien des terrains peu profond en situation exposée.



Les objets de la modification n°1 sont éloignés du site Natura 2000, de l'ordre de 5 km à vol d'oiseau.

Au regard de l'éloignement du site Natura 2000 par rapport aux sites objets de la procédure, la modification n°1 n'a pas d'incidence notable sur le site Natura 2000. La procédure de modification ne modifie ni la prise en compte, ni la protection de ce site NATURA 2000.

ANALYSE DES INCIDENCES SUR LES MILIEUX NATURELS ET LA BIODIVERSITÉ

LES ZONES NATURELLES D'INTERET ECOLOGIQUE FAUNISTIQUE ET FLORISTIQUE

La commune de Rochefort-Montagne est concernée par :

- 1 ZNIEFF de type 1 en pointe Sud du territoire : Roche Tuilière et Sanadoire (identifiant 830001003)
- 2 vastes ZNIEFF de type 2 :
 - Plateau Ouest de la chaîne des Puys qui concerne le Nord-Est de la commune (Gioux, Montcheneix, Saint Martin de Tours) (identifiant 830020591)
 - Mont Dore pour la partie Sud de la commune (identifiant 830007457).

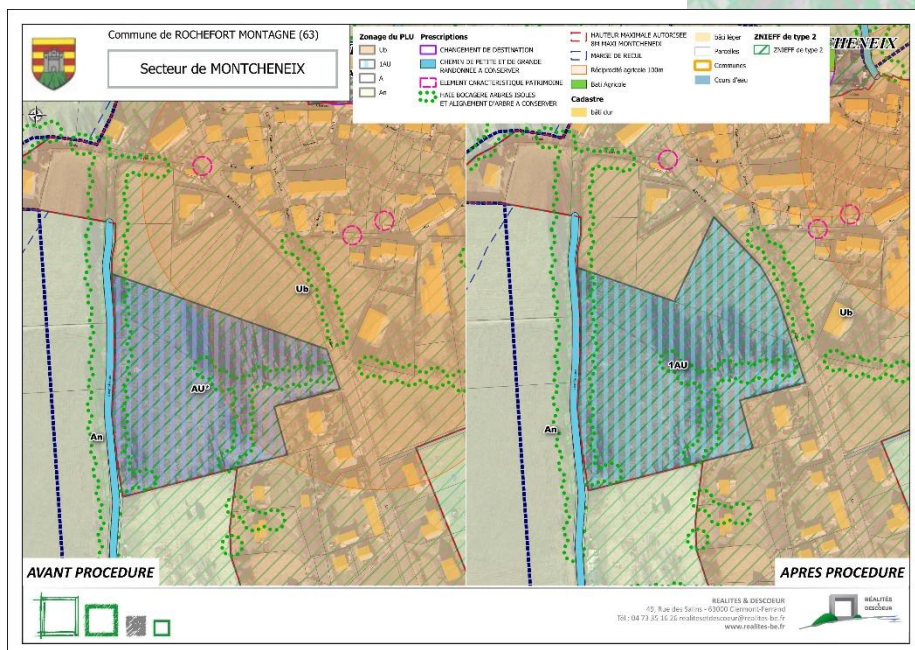
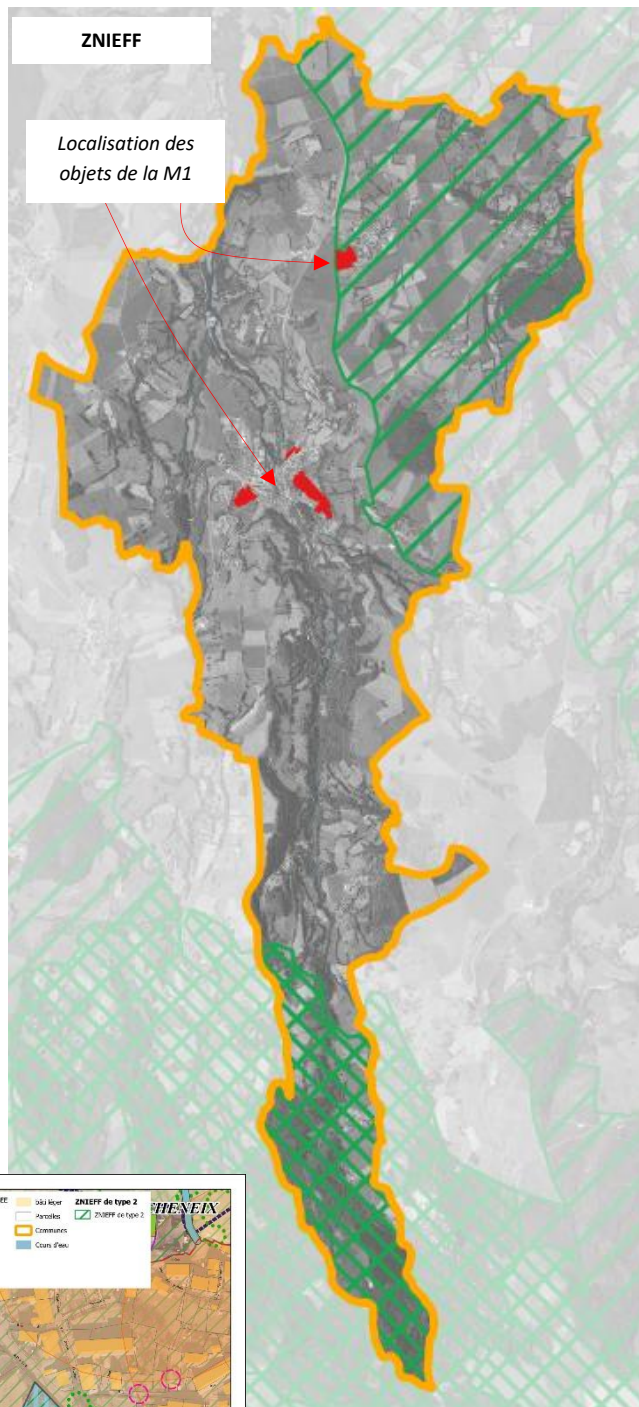
Les objets de la M1 sont éloignés, de l'ordre de 3,5 km à vol d'oiseau, de la ZNIEFF 1 et de la ZNIEFF 2 Mont Dore.

Le projet se trouve par contre concerné par la proximité de la ZNIEFF 2 (Plateau Ouest de la chaîne des Puys).

- La plupart des objets se situe à 250 m à vol d'oiseau de la ZNIEFF 2.
- Un des objets (Montcheneix) se situe dans et en bordure de la ZNIEFF 2.

Cette modification n'entraîne pas d'incidences majeures sur les zonages environnementaux, dans le sens où :

- le projet est prévu sur un site déjà classé en zone d'urbanisation future au PLU actuel ;
- l'extension de la zone d'urbanisation future envisagée par la procédure de Modification, est prévue en direction du village, afin de favoriser une densification des espaces. L'extension englobe un vaste tènement (classé en zone urbaine au PLU actuel).



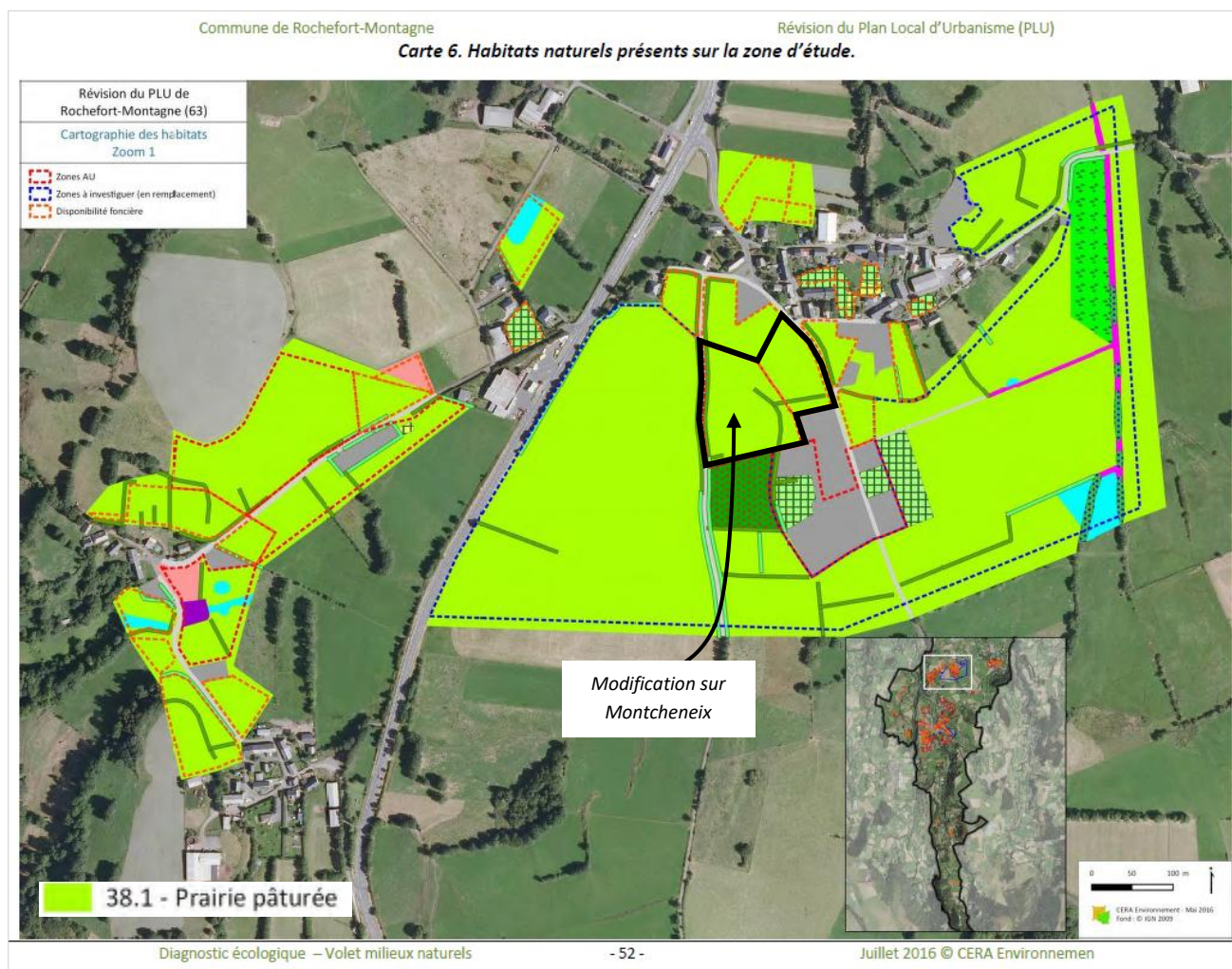
Au regard de l'éloignement de la ZNIEFF de type 1 et de la seconde ZNIEFF de type 2, la modification n°1 n'induit aucune incidence sur les inventaires et zonages environnementaux les plus proches.

HABITATS NATURELS PRESENTS SUR LA ZONE D'ETUDE

Dans le cadre de l'évaluation environnementale du PLU, une cartographie des habitats naturels a été réalisée sur certains secteurs spécifiques.

Le site de Montcheneix a fait l'objet d'investigations.

L'objet de la modification sur ce site est l'agrandissement de la zone d'urbanisation future, en intégrant un tènement libre (actuellement classé en zone urbaine). La modification n'induit donc aucune nouvelle consommation d'espace. La finalité de cette extension est une meilleure organisation du développement urbain.



Extrait du PLU

Le site de Pré Chapel a fait l'objet d'investigations.

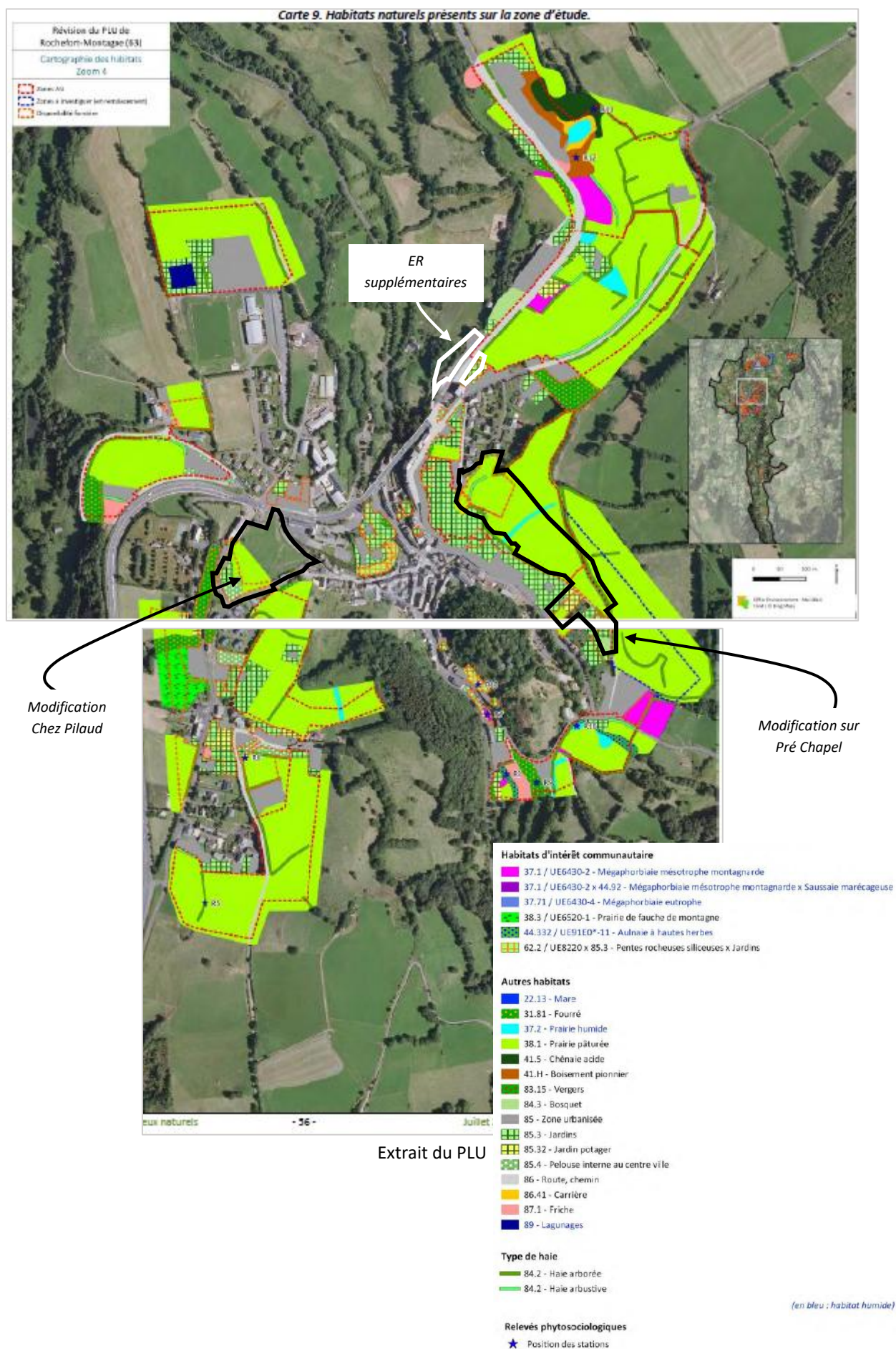
La procédure de Modification n°1 du PLU sur ce secteur se traduit par une évolution notable des zonages (réduction des zones d'urbanisation future). Les espaces conservés en zone d'urbanisation future concernent essentiellement des prairies pâturées.

La procédure de Modification n°1 du PLU sur ce secteur prévoit également la mise en place d'un nouvel emplacement réservé. Ce dernier s'inscrit entre la zone urbaine et la zone d'urbanisation future. Ce principe n'induit pas d'impact supplémentaire.

Au niveau de Ribeyre Haute, la procédure de Modification n°1 du PLU propose la mise en place d'un emplacement réservé supplémentaire, constitué de 2 séquences. L'objet est la mise en sécurité du secteur, par rapport à la voie, et la mise en place de stationnements. Les espaces concernés sont d'ores et déjà des espaces urbanisés/aménagés.

Le site de Chez Pilaud a fait l'objet d'investigations.

L'objet de la modification est une réduction de la zone d'urbanisation future, sans nouvelle consommation d'espace ; bien au contraire, la réduction de la zone est en faveur de la zone naturelle.



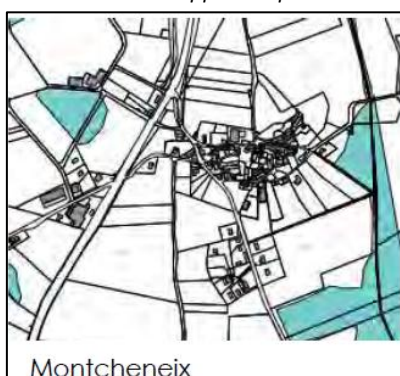
ANALYSE DES INCIDENCES SUR LES ZONES HUMIDES

Trois sources d'identification des zones humides ont été exploitées dans le cadre du PLU :

- Les cartographies des enveloppes de fortes probabilités de présence de zones humides réalisées dans le cadre du SAGE Sioule. Ces cartes restent imprécises, elles ne représentent que des probabilités de présence de zones humides.
- Les données du diagnostic écologique réalisé par CERA environnement en 2016 dans le cadre de l'élaboration du PLU.
- Les cartes établies dans le cadre de l'étude d'identification des zones humides engagée par la Communauté de Communes en 2019.

Cette trame bleue est assez largement répartie sur l'ensemble du territoire communal. Les zones humides se situent principalement dans des espaces naturels, principalement les vallées ou à vocation agricole. Elles concernent les zones urbanisées de manière marginale.

Extrait du PLU – Rapport de présentation

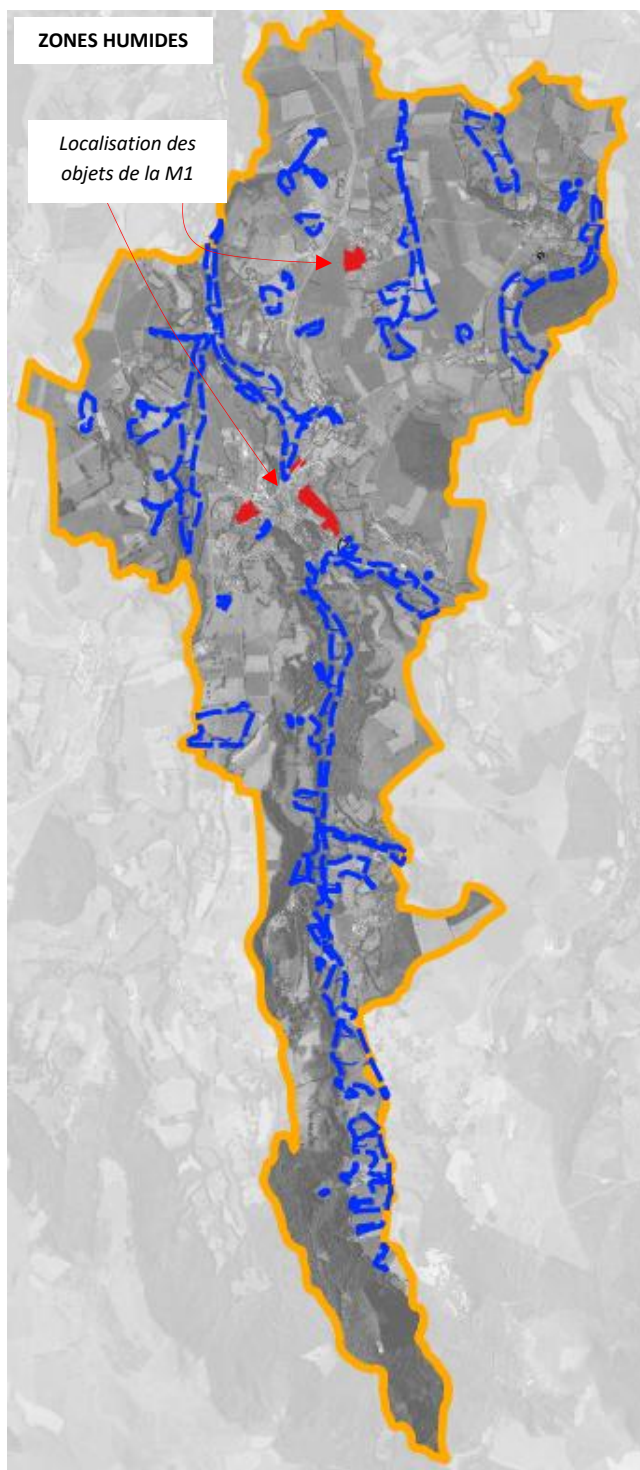


Carte 24 bis : Zones humides sur la commune de Rochefort.

Source : Etude des zones humides de la Communauté de Communes Dômes/Sancy/Artense, 2020.

Quelques abords de villages ou hameaux sont concernés, dont le village de Montcheneix.

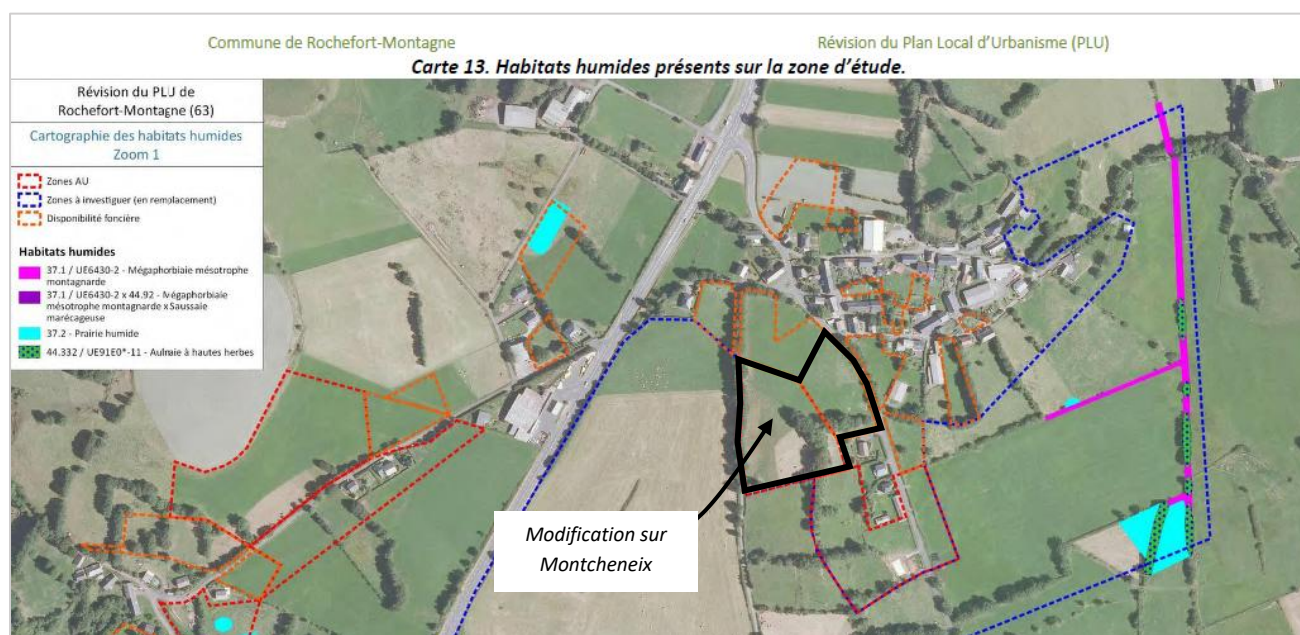
Le PLU actuel identifie les zones humides (inventoriées par la CC Dôme Sancy Artense) au titre de l'article L.151-23 du CU.



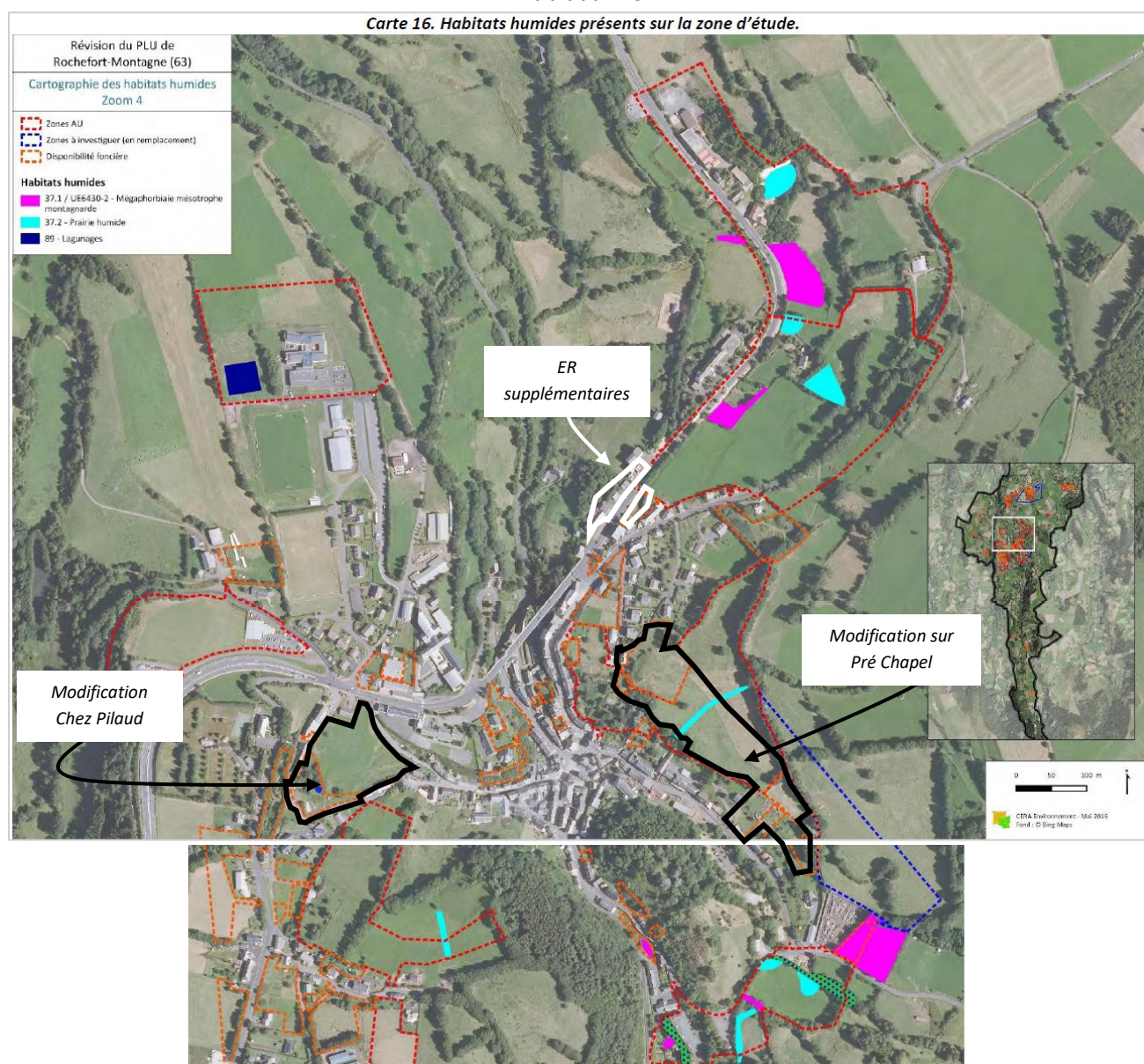
Dans le cadre de l'évaluation du PLU, une cartographie des zones humides a été réalisée. Les investigations de terrain, la détermination des habitats naturels et de leur cortège floristique ont aussi permis de caractériser les éventuels habitats naturels caractéristiques de zones humides présents sur l'aire d'inventaire, selon les critères définis par l'Arrêté du 24/06/2008 (Annexe II) modifié par celui du 01/10/2009.

Selon ces critères, « un espace peut être considéré comme humide si les habitats qui le composent figurent comme habitats caractéristiques de zones humides dans la liste correspondante » de l'Arrêté du 24 juin 2008. Ainsi, plusieurs habitats aquatiques ou caractéristiques de zones humides sont présents (Cartes 13 à 19 du PLU actuel) :

- Les prairies humides (code Corine 37.2),
- Les mégaphorbiaies (codes Corine 37.1 et 37.71),
- Les boisements riverains (codes Corine 44.332 et 44.92),
- Le lagunage (code Corine 89).

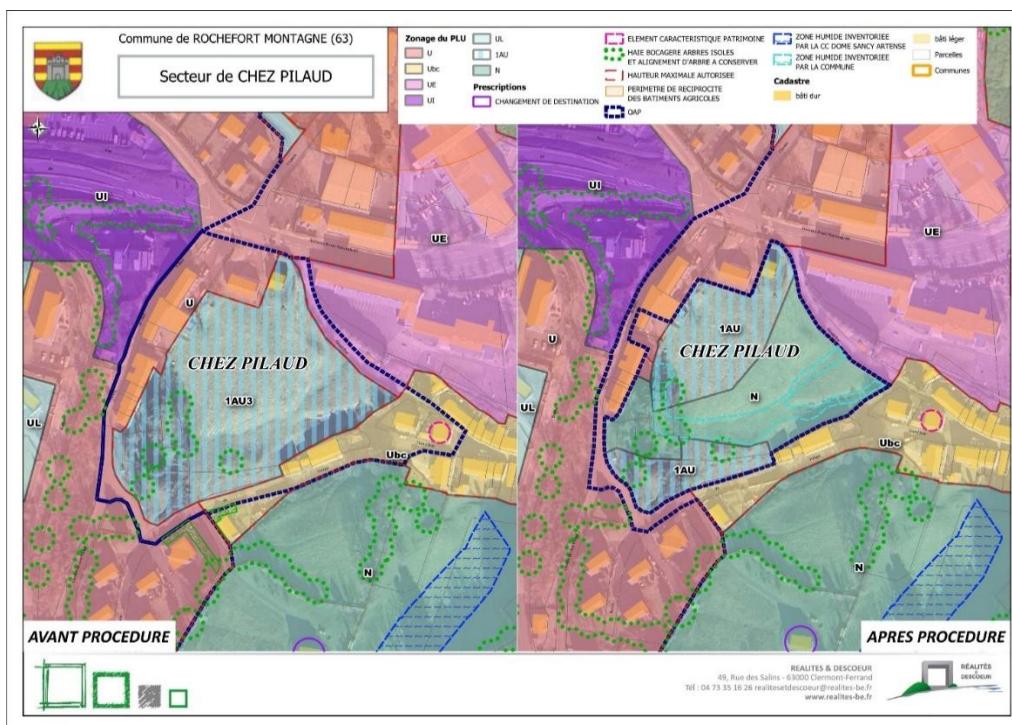


Extrait du PLU



Extrait du PLU

Sur le secteur de Chez Pilaud, la commune a identifié une zone humide complémentaire. Celle-ci est intégrée prescriptions du PLU.



Les sites faisant l'objet de la Modification n°1 du PLU ne sont pas concernés par la présence de zones humides, sauf pour :

- Le site de Pré Chapel, concerné par un linéaire humide. Cet élément est pris en compte dans l'OAP du PLU actuel et sera conservé dans l'OAP modifiée.
- Le site de Chez Pilaud, concerné par une zone humide en fond de talweg. Cet élément est pris en compte dans l'OAP modifiée et est intégrée au zonage.

La procédure de modification n°1 du PLU ne modifie pas les mesures du PLU en faveur des zones humides et vient compléter les mesures de protection en leur faveur.

LE SCHEMA REGIONAL D'AMENAGEMENT, DE DEVELOPPEMENT DURABLE ET D'EGALITE DES TERRITOIRES (SRADDET) ET SA TRAME VERTE ET BLEUE

Le SRADDET a notamment pour objectif la préservation et la restauration des réservoirs de biodiversité et des corridors écologiques, pour assurer une meilleure connectivité des milieux.

Pour la commune de Rochefort-Montagne, sont considérés comme réservoirs de biodiversité :

- Le site Natura 2000 (ZSC) Mont Dore qui concerne essentiellement la pointe Sud de la commune ;
- La ZNIEFF de type 1 « Roche Tuilière et Sanadoire » qui est plus large que le Natura 2000.
- Les espaces de corridors diffus incluent l'ensemble du territoire communal sauf une bande le long de la RD 2089.
- Cette notion de corridor diffus recouvre plusieurs types de formations :
 - Des milieux ouverts des espaces agricoles, des haies et des bosquets ;
 - Des espaces forestiers ou boisés ;
 - Des délaissés et des bords de routes.

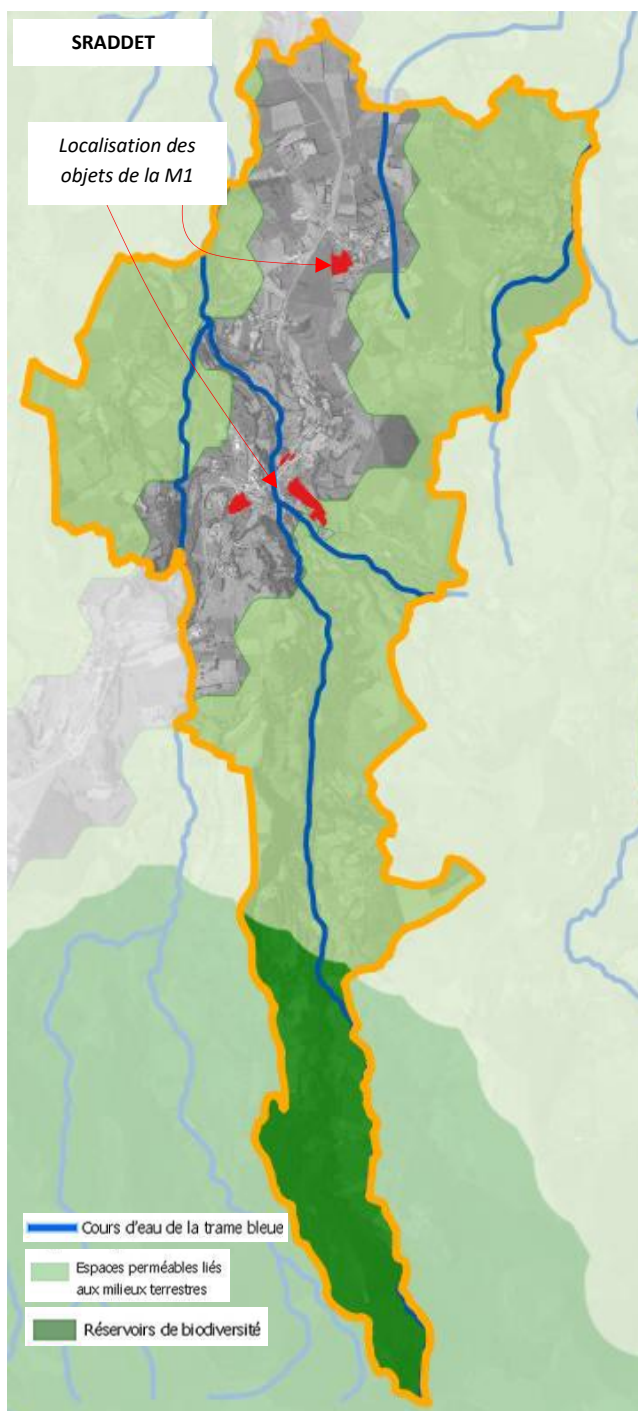
Les objets de la Modification n°1 du PLU se situent en dehors des corridors écologiques identifiés par le SRADDET, à l'exception du site de Pré Chapel, dont la partie sud est concernée par les espaces perméables du SRADDET.

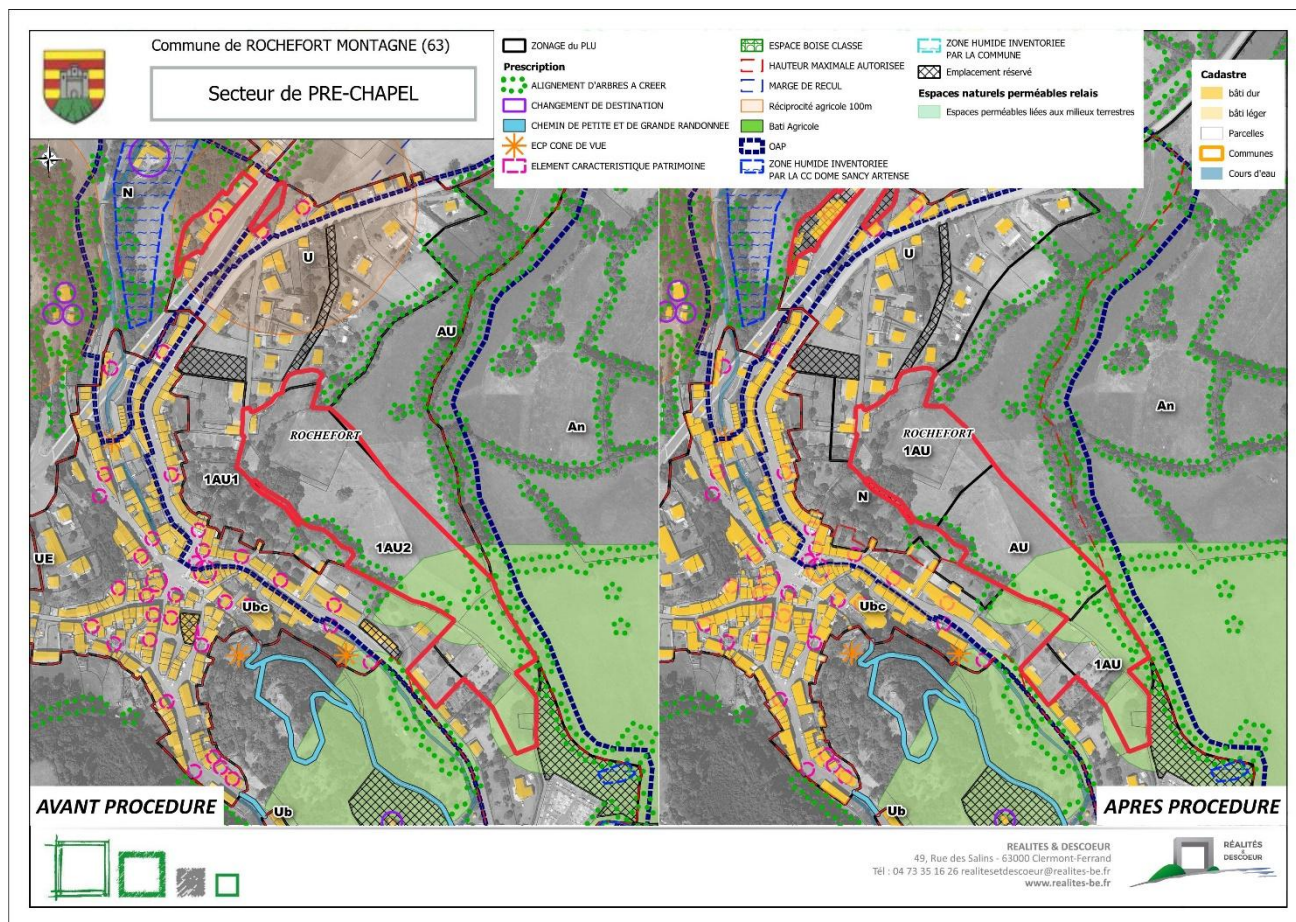
Ce site ne constitue pas pour autant un nouvel impact, dans le sens où ces espaces étaient déjà classés en zone d'urbanisation future au PLU actuel.

Les OAP du secteur prennent en compte cette sensibilité. La modification des OAP inhérentes à la modification des zonages prendront également compte des corridors écologiques.

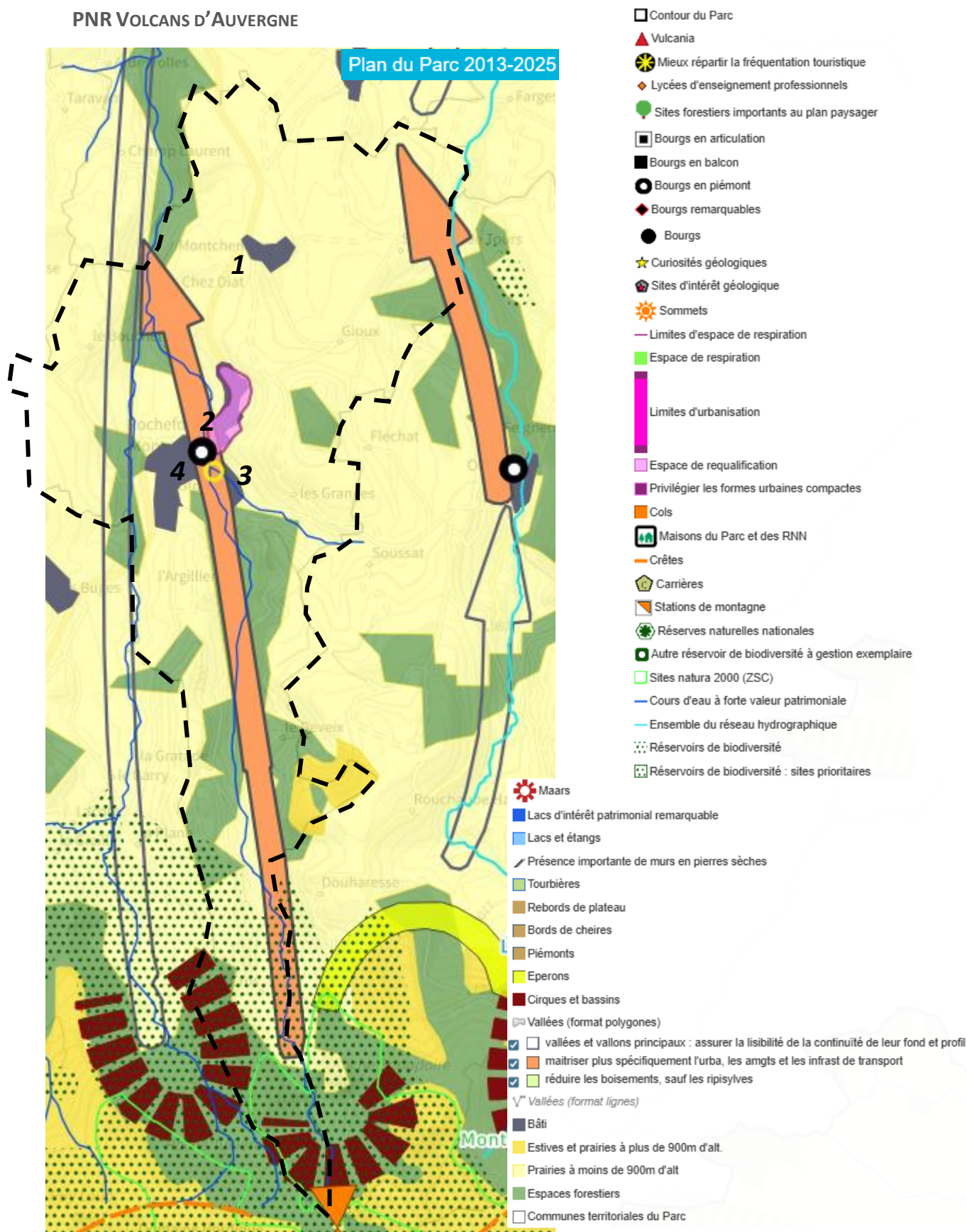
Des trames vertes et bleues sont identifiées au PLU actuel, au titre de l'article L.151-23 du CU, et seront conservées dans la Modification du PLU.

La procédure de Modification n°1 n'impacte pas de manière notable les milieux naturels identifiés par le SRADDET.





PNR VOLCANS D'Auvergne



https://carto.parcdesvolcans.fr/lizmap/index.php/view/map/?repository=01&project=plan_2013_2025_vecteur

Le plan graphique du PNRVA pour la période 2013-2025 permet la visualisation des objectifs du PNR.

1 - Le secteur de Montcheneix : la modification de la zone d'urbanisation future se situe en continuité de l'espace bâti, et couvre les espaces de prairies. Elle remodèle l'emprise de la zone d'urbanisation future, sans nouvelle consommation d'espace.

2 – L’Emplacement Réservé le long de la RD2089 se situe dans l’espace bâti. Ce secteur est identifié comme espace de requalification ; et il est recommandé de maîtriser plus spécifiquement l’urbanisation, les aménagements et les infrastructures de transport. La mise en place de ce nouvel ER ne remet pas en cause les ambitions du PNRVA.

3 – Le secteur de Pré Chapel : la modification des zones d’urbanisation future se situe en continuité de l’espace bâti, et couvre les espaces de prairies. Elle se traduit par une réduction très notable des zones d’urbanisation future ; contribuant ainsi à préserver les espaces de prairies. La mise en place d’un nouvel ER (cheminement doux) contribue à l’effort de maîtrise de l’urbanisation, les aménagements et les infrastructures de transport.

4 – Le secteur de Chez Pilaud se situe dans l’espace bâti. Il s’agit de remodeler et notamment réduire la zone d’urbanisation future.

La procédure de Modification n°1 ne conduit pas à générer d’impact supplémentaire par rapport au PLU en vigueur. Au contraire, la réduction notable des zones d’urbanisation future contribue à la mise en place des orientations du PNRVA.

LES TRAMES VERTES ET BLEUES DU PLU ACTUEL

Le PLU actuel identifie et protège un certain nombre d’éléments naturels, contribuant au maillage des trames vertes et bleues du territoire.

- Espaces boisés classés (EBC)

Les terrains boisés identifiés aux documents graphiques comme espaces boisés, à conserver, à protéger ou à créer sont soumis au régime des articles L. 113-2 et suivants du CU.

Le PLU identifie des EBC sur les Puys d’Ebert et de Saint Martin.

Les objets de la M1 sont éloignés des EBC ; de l’ordre de 560 m à vol d’oiseau entre Pré Chapel et le Puy d’Ebert ; et de l’ordre de 1100 m à vol d’oiseau entre Montcheneix et le Puy de Saint Martin.

La procédure de Modification n°1 n’impacte pas les EBC du PLU.

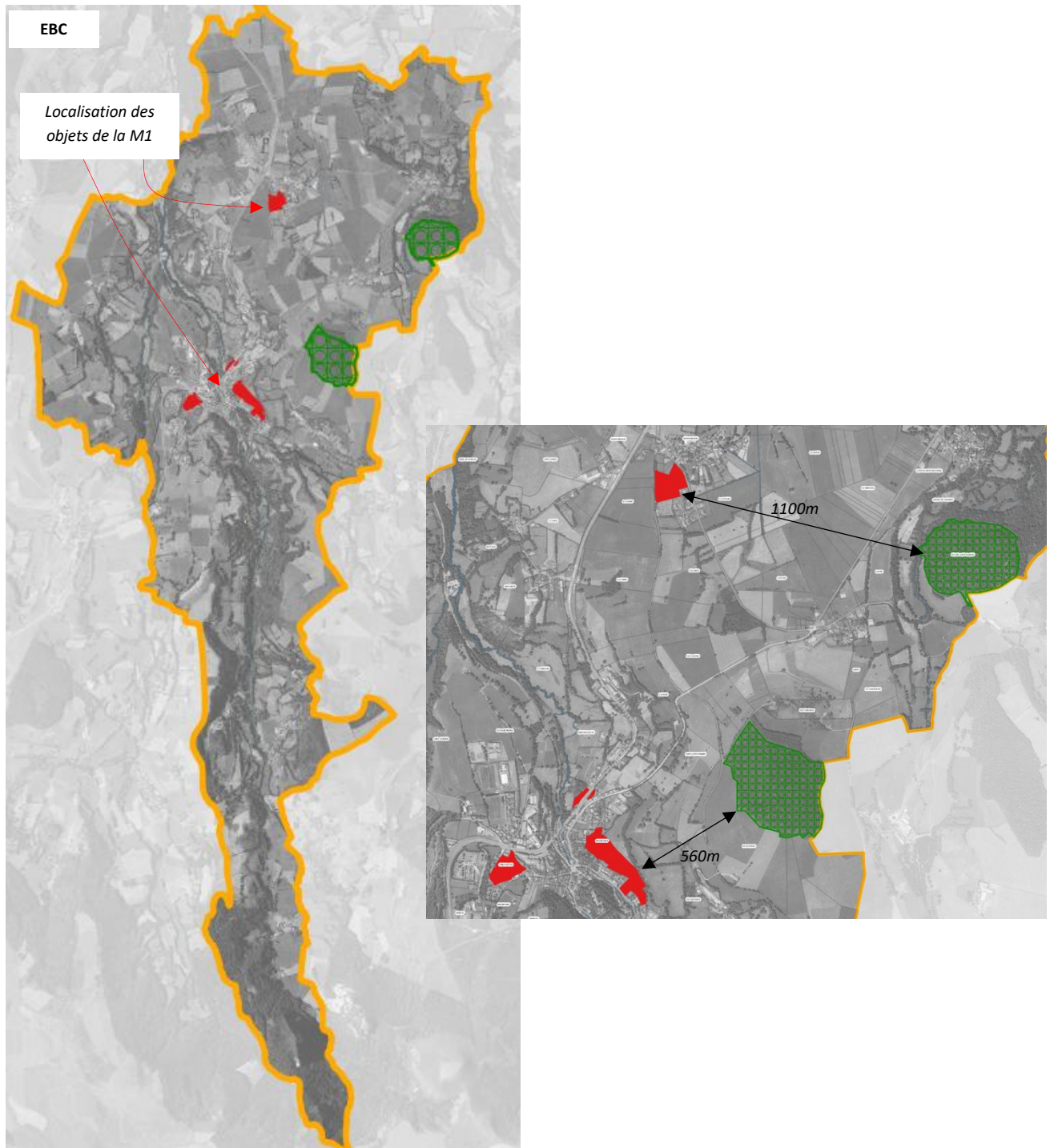
- Alignements d’arbres et continuités végétales à conserver ou à créer

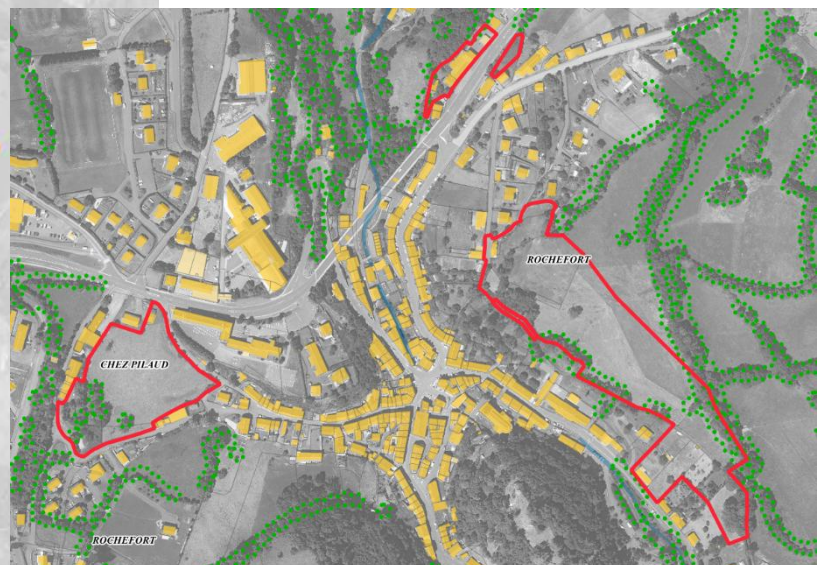
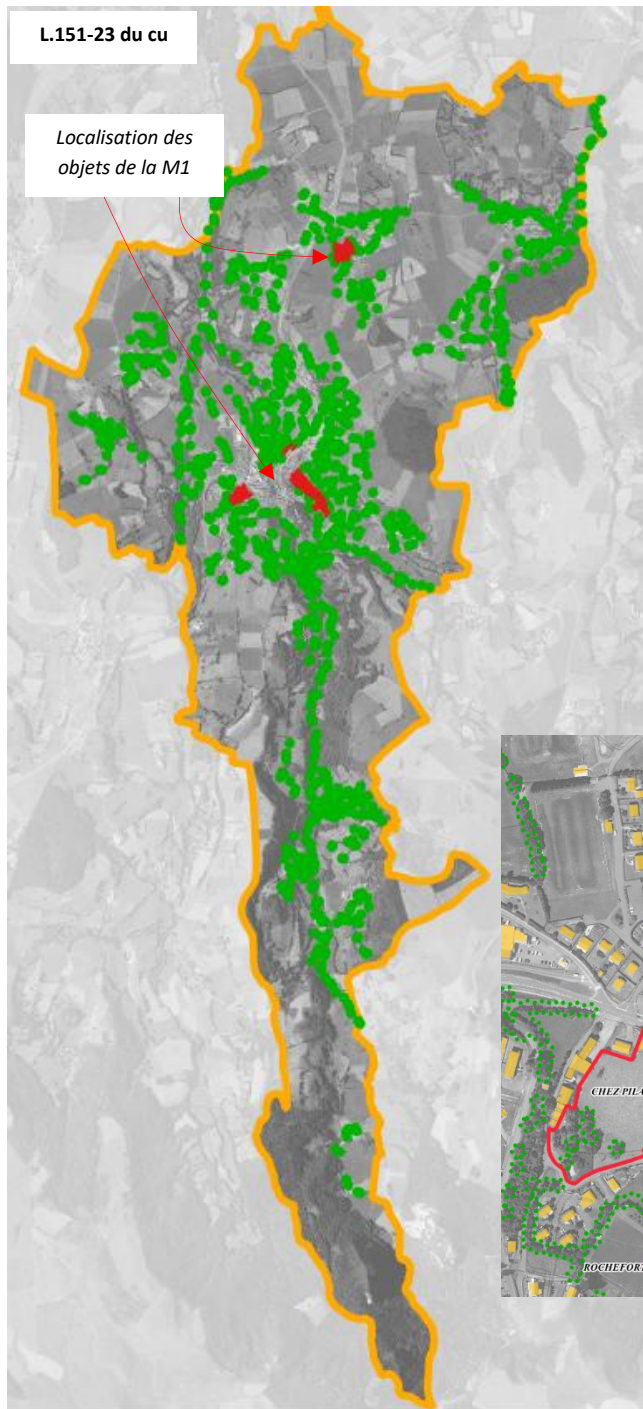
Les alignements d’arbres et continuités végétales identifiés au titre de l’article L.151-23 CU aux documents graphiques sont à conserver ou à planter. Les symboles graphiques employés constituent un principe de repérage et non une localisation exacte des arbres à conserver ou à créer.

Le maillage identifié couvre la totalité de la commune.

Les objets de la M1 sont concernés par l’identification de trames vertes. Dans le cadre des zones d’urbanisation future modifiées pour la M1, ces trames vertes seront conservées et prises en compte dans les OAP.

La procédure de Modification n°1 ne remet pas en cause la préservation des trames vertes du PLU.





ANALYSE DES INCIDENCES SUR L'AIR, L'ÉNERGIE ET LE CLIMAT

Rappels du rapport de présentation du PLU opposable :

- La commune de Rochefort-Montagne n'est pas classée comme commune sensible à la qualité de l'air en Auvergne dans le SRCAE (43 communes au total).

La qualité de l'air s'est globalement améliorée en Auvergne entre 2000 et 2010, avec en 2010 le « respect » des seuils réglementaires sur une majorité de sites en corrélation avec la baisse globale des émissions.

Néanmoins, les émissions ne diminuent pas de manière uniforme sur le territoire et certains polluants doivent être surveillés car proches voire au-dessus des seuils réglementaires sur certains sites.

- Le dioxyde d'azote et les particules en agglomération

Ce polluant impacte une population nombreuse, notamment sur les sites trafics en moyenne annuelle et pour les valeurs de pic. De plus, les particules, du fait des transports longues distances, sont problématiques sur une partie importante de la région (plutôt moitié Nord et, dans une moindre mesure Sud-Est) et pas seulement au centre des agglomérations. Les valeurs limites « particules » sont cependant respectées sur l'ensemble de la région.

- L'ozone

Sur la totalité de la région et particulièrement sur les zones en altitude au sud de la région, les niveaux de ce dernier n'étant pas toujours corrélés avec l'évolution des émissions de ses précurseurs (en baisse) et étant de plus très dépendants des conditions météorologiques (plutôt favorables entre 2007 et 2009). L'agglomération clermontoise constitue la zone prioritaire en Auvergne au regard de l'enjeu de la qualité de l'air, puisque les seuls dépassements de valeur limite de la région concernent ce territoire.

- Le climat

Le climat communal est marqué par l'altitude et présente des caractéristiques montagnardes avec une influence atlantique ; il est marqué par des précipitations abondantes et des températures fraîches ; on note une nette stratification des températures et des pluviométries en fonction de l'altitude et de l'exposition. Cette face Nord du massif du Sancy correspond aux secteurs les plus frais et les plus arrosés.

- Le PCET Puy-de-Dôme

Le Plan Climat Energie Territorial (PCET) du Puy de Dôme 2013-2018 démontre que le Pays du Grand Clermont est le Pays du département qui rejette le moins d'émission de Gaz à effet de serre, avec en 2012, une moyenne de 4,7 tonnes de CO₂e/habitant. Les deux principaux postes d'émission de gaz à effet de serre pour ce territoire sont l'alimentation et le résidentiel. A l'inverse, le caractère rural du Pays des Combrailles est affirmé dans la mesure où les principaux postes d'émission de gaz à effet de serre sont le déplacement des personnes et l'agriculture.

Le PLU intègre plusieurs dispositions de nature à limiter la détérioration de la qualité de l'air et le changement climatique. L'élaboration du PLU s'inscrit dans un contexte favorable au développement des énergies renouvelables avec un potentiel à valoriser et des initiatives fortes comme le réseau de chaleur alimenté par la biomasse. Le PADD prévoit de conforter cette dynamique en soutenant le développement de la filière bois, en poursuivant les engagements de la commune en matière d'énergie renouvelable notamment par la valorisation du potentiel de développement de son réseau de chaleur bois. Le parti d'aménagement consistant à orienter le développement de l'habitat sur le bourg est un acte fort dans ce sens.

La procédure de modification n°1 n'impacte pas les mesures mises en place par le PLU en faveur de la qualité de l'air, le climat, l'énergie.

ANALYSE DES INCIDENCES SUR LES RISQUES ET LES NUISANCES

La commune de Rochefort-Montagne est concernée par plusieurs risques et nuisances.

LES SEISMES

La commune de Rochefort-Montagne est classée en zone d'aléa faible (en zone 2). Ce classement implique l'application des règles de construction parasismiques, pour toute construction neuve, pour les travaux lourds ou d'extension de l'existant, pour les établissements recevant du public,...

L'ensemble de la commune est concernée par ce risque. **Les objets de la M1 sont donc également concernés.**

LES INONDATIONS

La commune n'est pas concernée par le risque inondation dans le DDRM, le Porter à connaissance de l'Etat insiste sur le fait qu'elle est traversée par plusieurs cours d'eau (ruisseau de Rochefort, de la Plane et Fontsalade).

Les objets de la M1 se situent à l'écart des cours d'eau.

LE RETRAIT – GONFLEMENT DES SOLS ARGILEUX

Selon la base de données du site internet argiles.fr alimentée par le Bureau de Recherches Géologiques et Minières, la commune est concernée en zone d'aléa moyen dans la partie amont (sous Douharsesse et dans la vallée de Fontsalade ainsi que les pentes de Roche Tuilière), et en aval du bourg dans la vallée du ruisseau de Rochefort ; et en aléa faible dans les talwegs secondaires des secteurs de Saint Martin de Tours, de Montcheneix et de Chez Diat.

Les objets de la M1 se situent partiellement en aléa moyen.

Il est nécessaire de prendre un ensemble de précautions techniques, qui sont mentionnées dans le DICRIM de la commune, et sur le site internet www.argiles.fr/contexte.asp

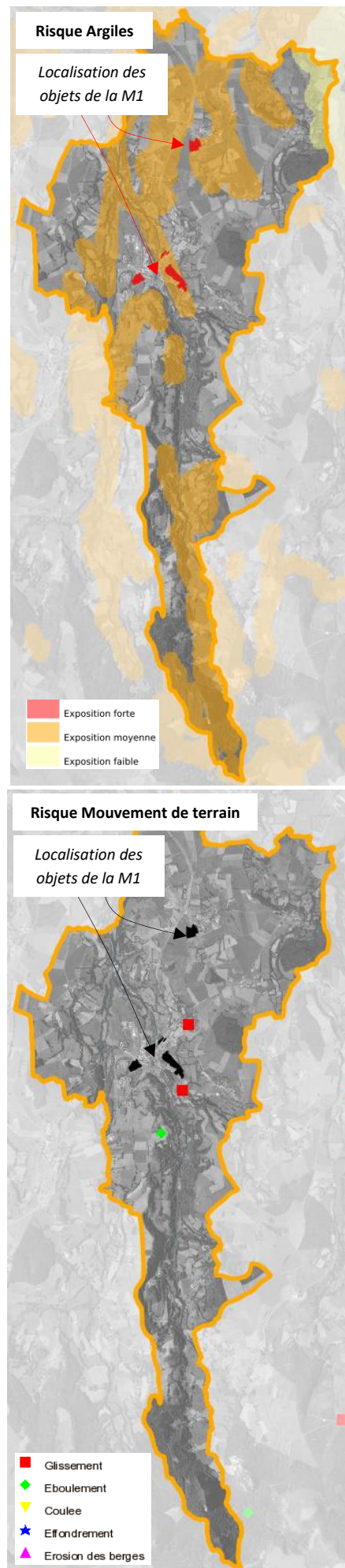
LES MOUVEMENTS DE TERRAIN

La commune a connu des mouvements de terrain de type glissement et chute de blocs/éboulements. Trois événements ont été répertoriés par le BRGM sur le parking de l'aire de jeux, le long de la RD 80 au niveau du Pont de Chausse et sur le talus de la Subdivision. Les travaux de confortement ont été réalisés. Ces phénomènes sont superficiels et très localisés.

Les objets de la M1 se situent à l'écart des mouvements connus. Ils n'apparaissent pas concernés par ce risque.

LE RISQUE MINIER

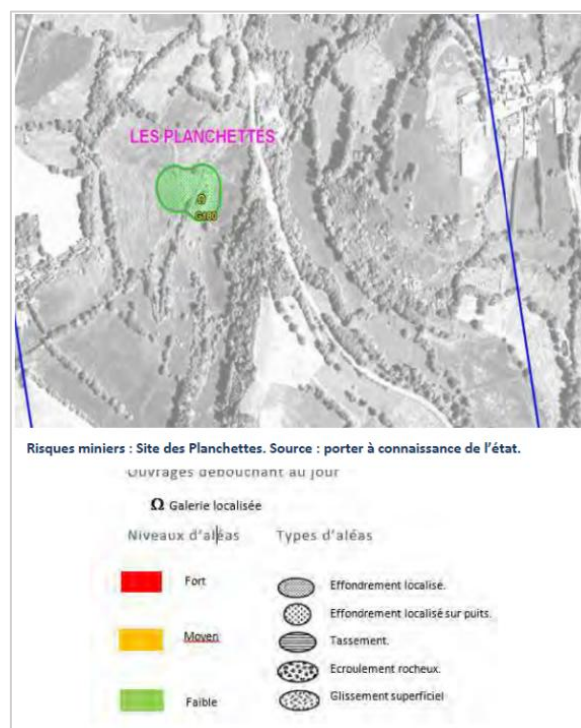
Un risque minier a été identifié dans le cadre d'une évaluation des aléas sur le district « polymétallique » de Pontgibaud réalisé par Geoderis. Ce district était la plus importante exploitation de plomb argentifère au XIX^{ème} siècle. Il s'étend sur 15 km d'allongement et comprend plus de 30 sites miniers qui auraient produit 50 000 t de plomb, 100 t d'argent et 4000 t d'antimoine.



Le seul aléa résiduel inventorié sur la commune de Rochefort-Montagne concerne un secteur de recherches par galerie minière vraisemblablement réalisées au XIX^{ème} siècle dans le cadre de l'ancienne concession d'antimoine d'Anglebas, octroyée en 1793 et qui a pris fin en 1851. Il s'agit d'un aléa effondrement sur puits de niveau faible au lieu-dit « Les planchettes » à 1.1 km au Nord-Ouest du bourg de Rochefort-Montagne, à 320 m environ à l'est du hameau de Bouchetel.

Dans les périmètres définis dans la carte des aléas et reportés au document graphique au titre de l'article R.151-31-2 du code de l'urbanisme, tout projet, aménagement, construction sont interdits, sauf exception pour la réalisation et l'entretien de voiries, de réseaux et équipements techniques nécessaires au service public sous réserve qu'ils ne puissent être implantés dans d'autres lieux et que la conception, le dimensionnement des ouvrages et les travaux tiennent compte de la présence de l'aléa minier. Il appartiendra au maître d'ouvrage de s'assurer, notamment dans le cadre des procédures relatives à ces opérations (DUP, DICT...), que la conception de ses ouvrages n'est pas de nature à créer, en cas de réalisation de l'aléa minier, des risques pour les personnes, usagers, occupants de la voirie, de l'infrastructure ou de la zone et pour l'environnement.

Les objets de la M1 les plus proches (secteur de Montcheneix) se situent à plus de 1 000 m du risque minier.



LE RADON

L'ensemble de la commune de Rochefort-Montagne est concerné par un aléa important (zone 3).

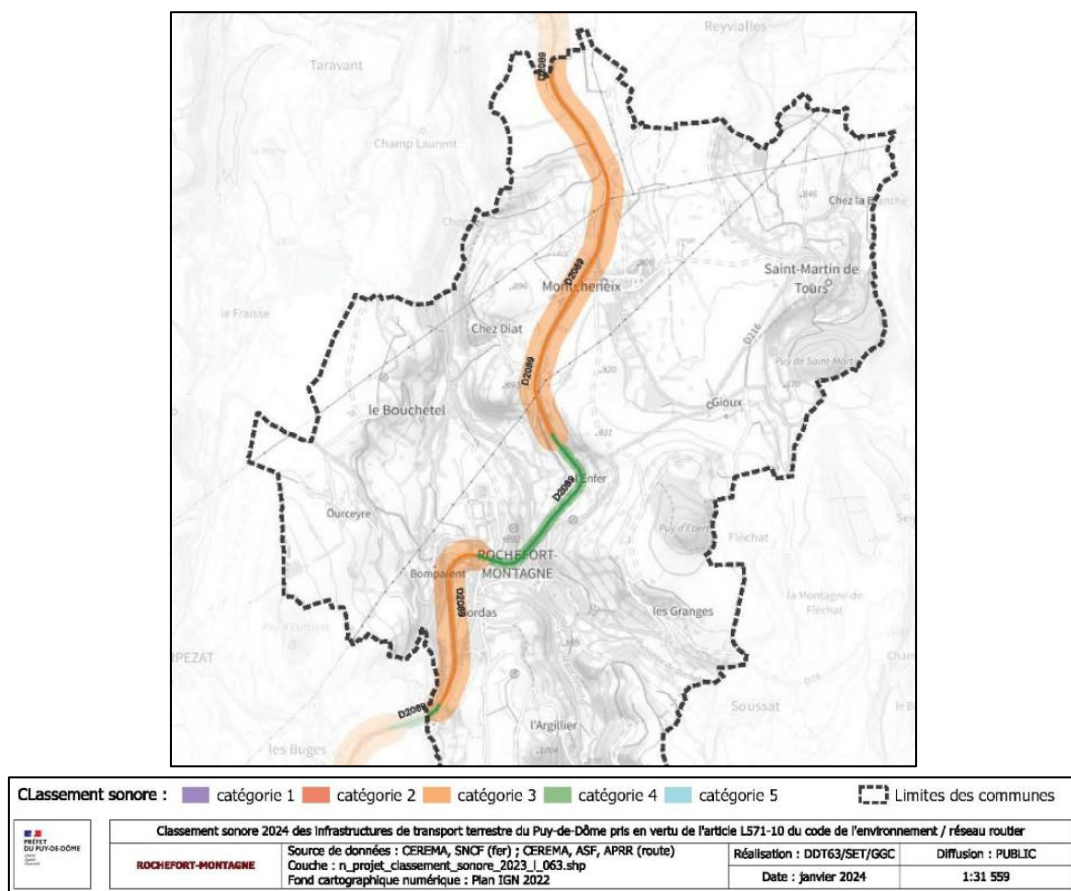
Les objets de la M1 sont donc également concernés.

LES NUISANCES SONORES

La révision du classement sonore des infrastructures de transports terrestres dans le département du Puy-de-Dôme a été approuvée par arrêté préfectoral du 1^{er} février 2024. Il actualise le classement sonore datant de 2014.

La commune est traversée par un axe routier important générant des nuisances sonores. La RD2089 est classé en catégories 3 et 4. Ce classement impose des prescriptions acoustiques dans une bande délimitée par rapport aux bords de la chaussée :

INSEE commune	Nom commune	ID tronçon	Nom tronçon	Débutant	Finissant	Catégorie	Largeur	Tissu
63305	Rochefort-Montagne	50205826	D2089	95+830	97+980	3	100	Tissu ouvert
63305	Rochefort-Montagne	50205827	D2089	97+980	98+190	3	100	Tissu ouvert
63305	Rochefort-Montagne	50205828	D2089	98+190	99+360	3	100	Tissu ouvert
63305	Rochefort-Montagne	50205829	D2089	99+360	101+040	4	30	Tissu ouvert
63305	Rochefort-Montagne	50205830	D2089	101+040	102+070	3	100	Tissu ouvert
63305	Rochefort-Montagne	50205831	D2089	102+070	102+700	3	100	Tissu ouvert
63305	Rochefort-Montagne	50205842	D2089	102+070	103+050	4	30	Tissu ouvert



Les objets de la M1 sont inscrits en dehors des bandes délimitées par le classement sonore de part et d'autre de la RD2089.

LES INSTALLATIONS CLASSEES POUR LA PROTECTION DE L'ENVIRONNEMENT (ICPE)

L'inspection des Installations Classées ne mentionne dans sa base de données aucun établissement classé pour l'environnement sur la commune.

Les objets de la M1 ne sont pas concernés par les ICPE.

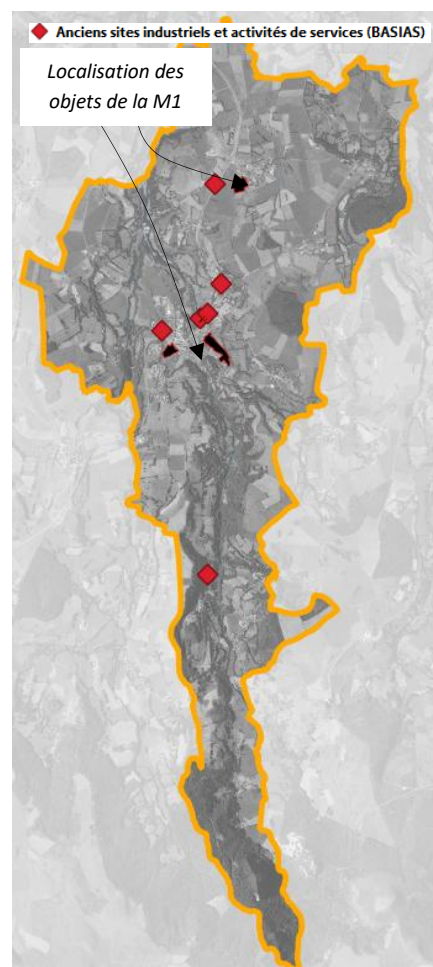
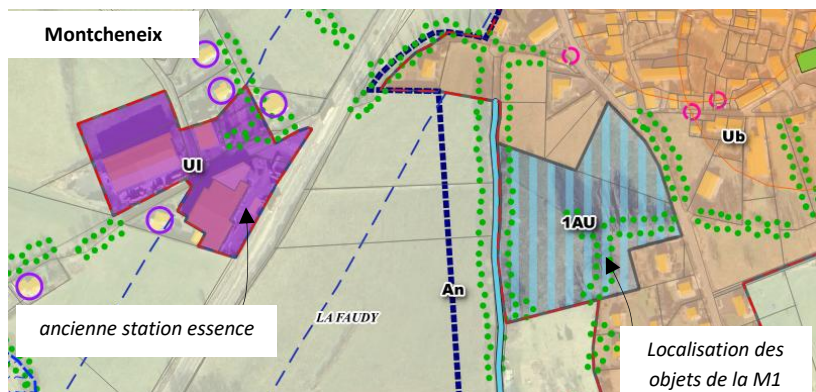
LES SITES ET SOLS POLLUES

La banque de données CASIAS (ex-BASIAS) indique la présence de plusieurs anciens sites industriels et activités de services :

Identifiant	Nom établissement	État
SSP3791953 🔗	Ancienne carrière de Ponce	En arrêt
SSP3791757 🔗	Ancienne décharge communale	En arrêt
SSP3790744 🔗	Ancienne station essence de Moncheneix	En arrêt
SSP3790743 🔗	SHELL service	Indéterminé
SSP3790742 🔗	ESSO service	Indéterminé
SSP3790741 🔗	SHOPI service	Indéterminé

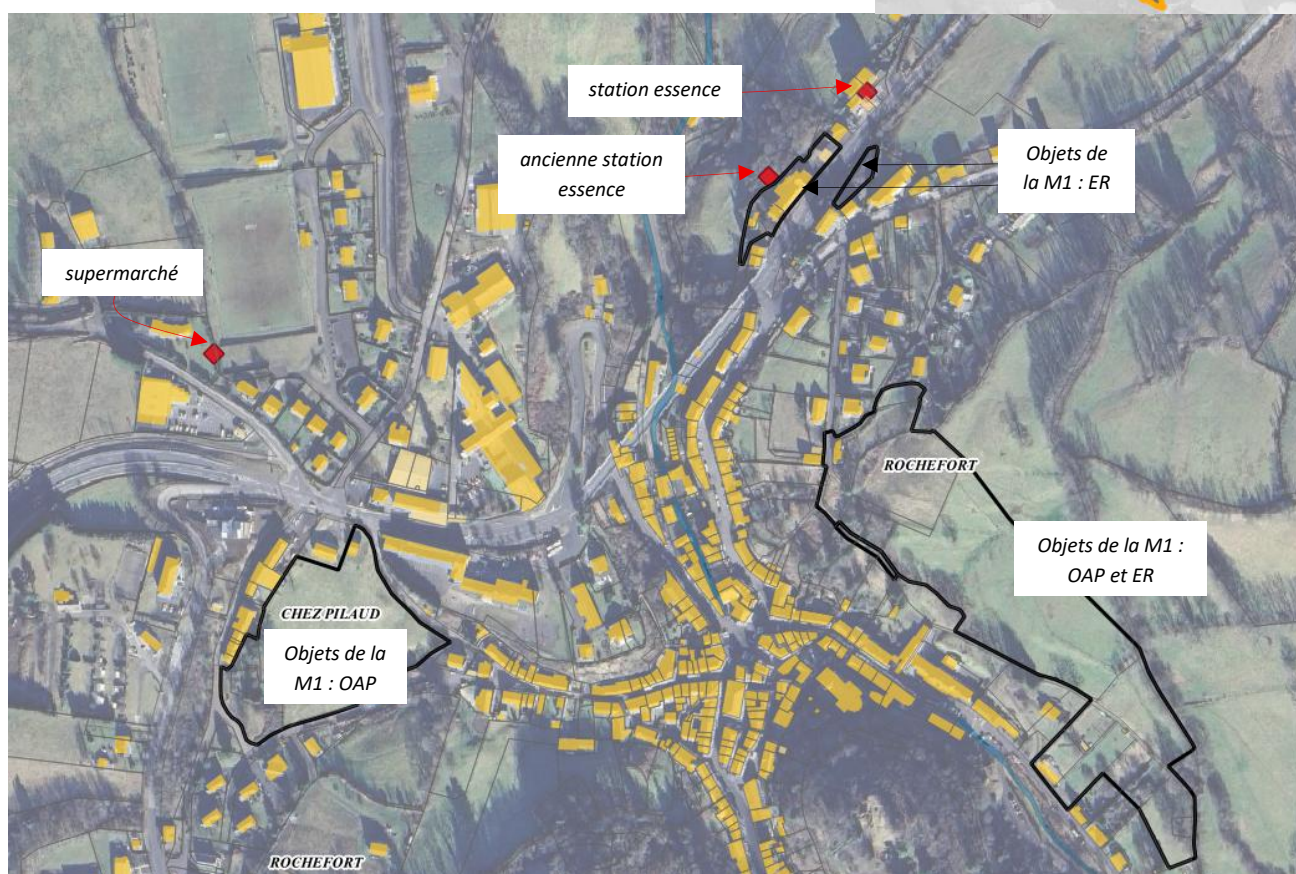
Les objets de la M1 se trouvent à proximité de plusieurs des sites connus :

- L'objet de la M1 sur Montcheneix est concerné par la proximité d'une ancienne station essence, installée en 1965, dont l'activité est terminée. Ce site est désormais occupé par un commerce d'agro-distribution. Le PLU identifie d'ailleurs ce site d'activités en zone Ui.



- Au nord du bourg, le long de la RD2089, est proposé un Emplacement Réservé supplémentaire. Ce dernier composé de deux séquences (de part et d'autre de la RD), se situe à proximité de 2 sites connus :
 - Une station essence, toujours en activité
 - Une ancienne station essence, désormais fermée, et dont les bâtiments et espaces ont été transformés en services de proximité (kiosque à pizzas, dépôt Mondial Relay, coiffeur).

Les autres objets de la M1 (sur les sites de Chez Pilaud et Pré Chapel) concernent des zones d'urbanisation future et leurs OAP, ainsi qu'un emplacement réservé. Ils n'apparaissent pas concernés par la proximité de sites d'activités industrielles et de services.



La procédure de modification n°1 ne contribue pas à augmenter les risques et nuisances.

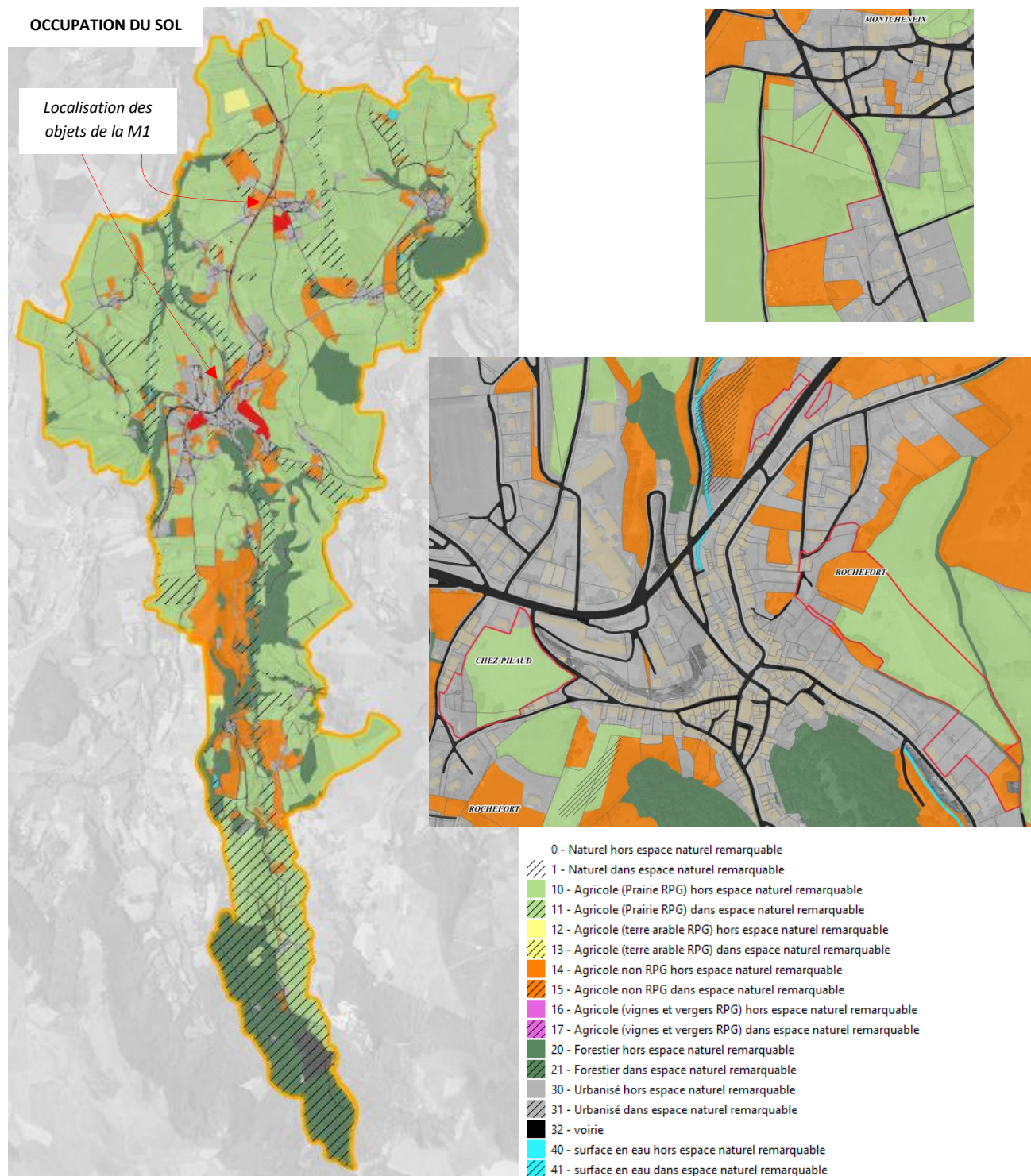
ANALYSE DES INCIDENCES SUR LA CONSOMMATION D'ESPACES NATURELS, AGRICOLES ET FORESTIERS

L'OCCUPATION DES SOLS

L'occupation du sol de la commune (données DDT63) reflète la diversité morphologique et géologique et les gradations d'altitude. Elle offre donc une certaine variété d'ensembles.

- Les espaces prairiaux sont largement dominants sur les plateaux et dans l'ensemble de la commune.
- Des espaces agricoles maillés par un bocage et des bosquets.
- Des espaces forestiers peu représentés (feuillus, mixtes et résineux).
- Des espaces urbanisés.
- Rares landes et broussailles.

OCCUPATION DU SOL



Certains des objets de la M1 se situent dans des espaces agricoles. Les zones d'urbanisation future de Montcheneix, Chez Pilaud et Pré Chapel reposent sur des espaces agricoles, constitués par des prairies et des terres arables (déclarés ou non à la PAC). Sur ce fait, les objets de la M1 engendrent une consommation d'espaces agricoles. Il est à noter cependant que la modification du PLU vise sur ces lieux-dits, à réadapter l'emprise des zones d'urbanisation future, et notamment à réduire leurs emprises, notamment pour Pré Chapel et Chez Pilaud.

La présente procédure n'engendre, par contre, pas de consommation d'espaces naturels ou forestiers.

L'ACTIVITE AGRICOLE

L'activité agricole sur la commune est particulièrement importante puisqu'elle concerne une très grande majorité du territoire communal.

L'orientation technico-économique dominante est l'élevage de bovins. La totalité des parcelles déclarées à la PAC dans la commune sont des prairies permanentes. 96% de la surface agricole utilisée est toujours enherbée. La commune fait partie de la « Petite Région Agricole (PRA) des Dômes » qui est caractérisée par une assise laitière et des filières organisées.

La commune est également concernée par des signes de qualité d'origine (SIQO) notamment autour du fromage, délivrés par Institut National de l'origine Contrôlée (INAO).

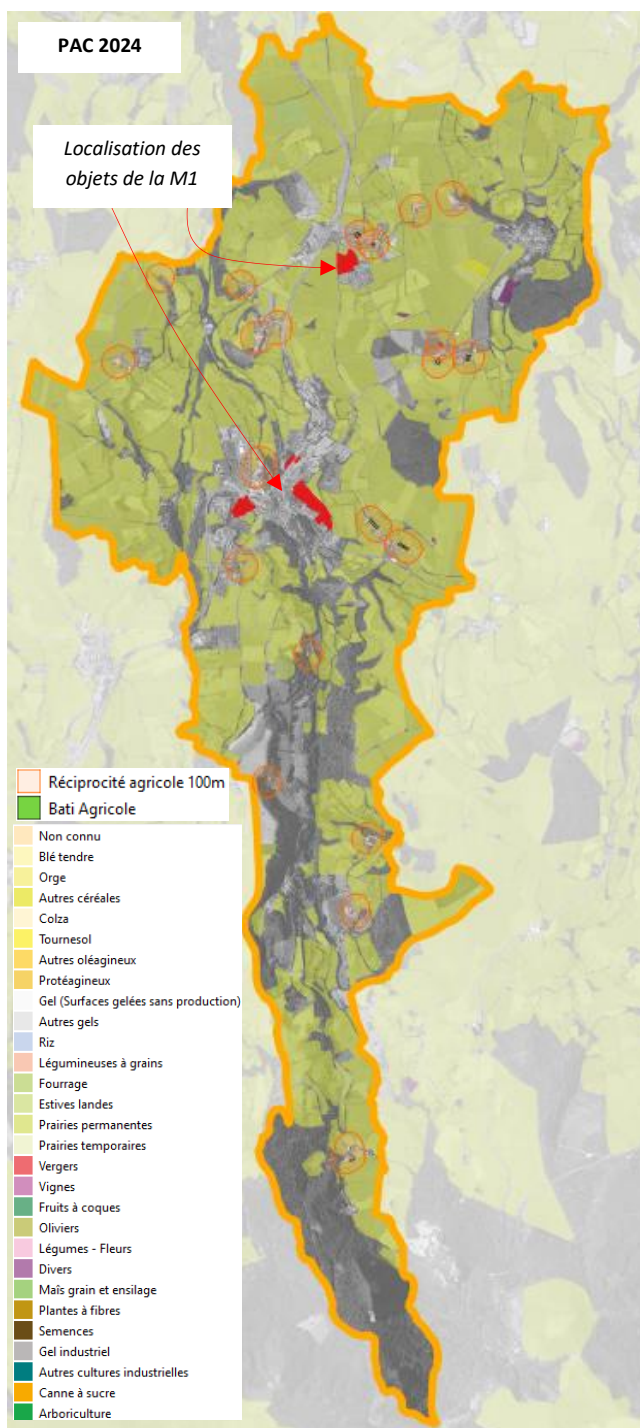
La commune est concernée par les IGP et AOP suivantes :

- Aire géographique de production de lait, de transformation et d'affinage des AOP fromagères « Bleu d'Auvergne » et « Fourmes d'Ambert ».
- Aire géographique d'affinage des AOP « Cantal » et « Saint-Nectaire ».
- Aire géographique des Indications Géographiques Protégées : « Jambon d'Auvergne », « Porc d'Auvergne », « Porc du Limousin », « Puy-de-Dôme », « Saucisson sec d'Auvergne/Saucisse sèche d'Auvergne », « Val de Loire » et « Volailles d'Auvergne ».

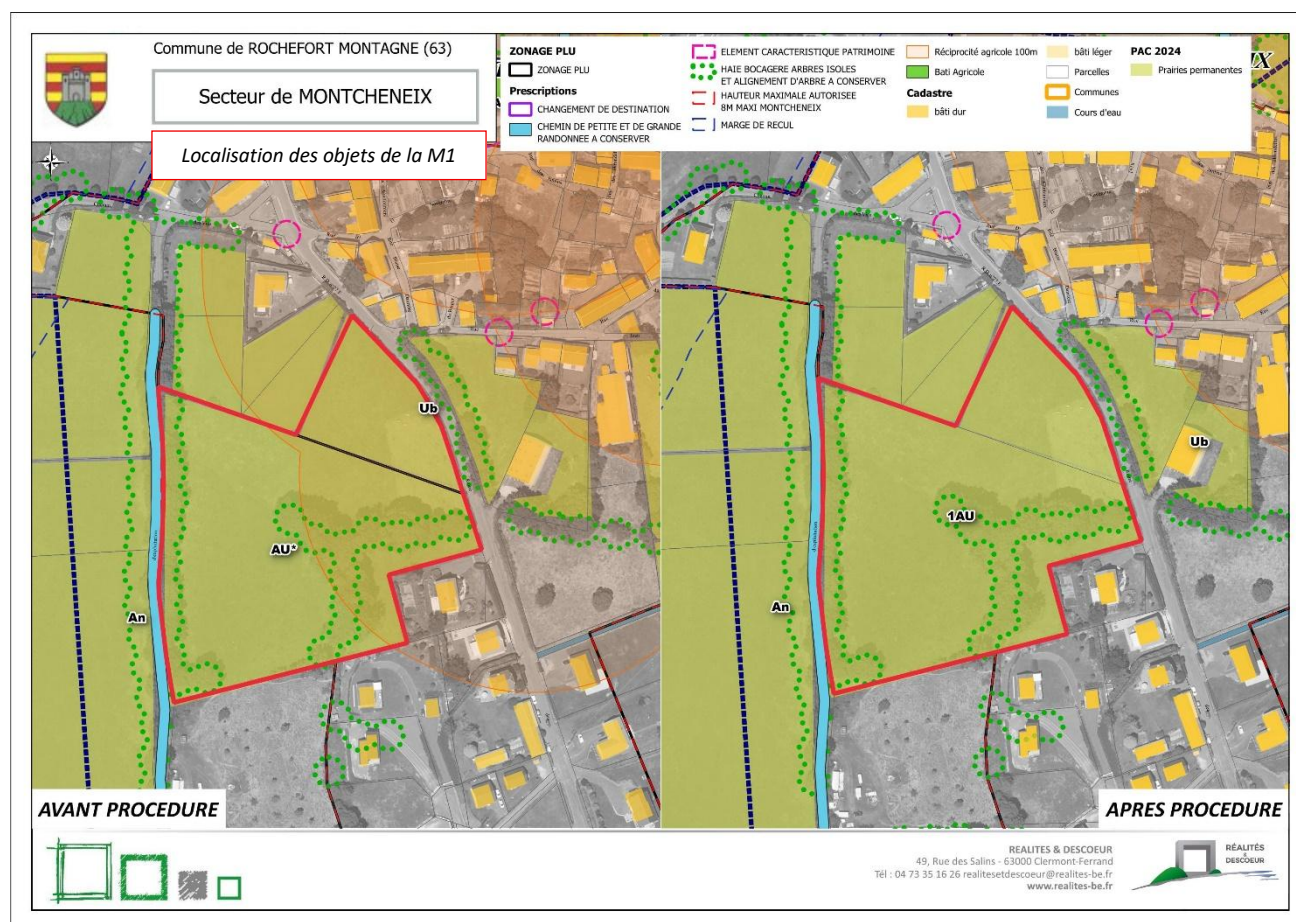
Dans la PRA, deux usines transforment le lait : (SICA Laqueuille à Saint Julien et Société laitière des Volcans à Saint Genès), aucune n'est sur le canton de Rochefort.

Aucun de ces fromages n'est produit à Rochefort-Montagne. La fourme de Rochefort est le seul fromage produit dans la commune. Il ne fait cependant pas objet de régulation de l'INAO. Ce produit véhicule une image positive de la région. Au niveau de la PRA, une douzaine d'exploitations sont groupées en association pour valoriser ce produit et le faire connaître. Certains producteurs sont à l'origine de la création d'une coopérative d'affinage. Le cahier des charges de cette production est basé sur une alimentation à partir d'herbes de prairies naturelles.

Les données 2020 (recensement agricole) affichent la présence de 20 exploitations, bien réparties sur l'ensemble du territoire, ce qui représente une SAU de 1019 ha.



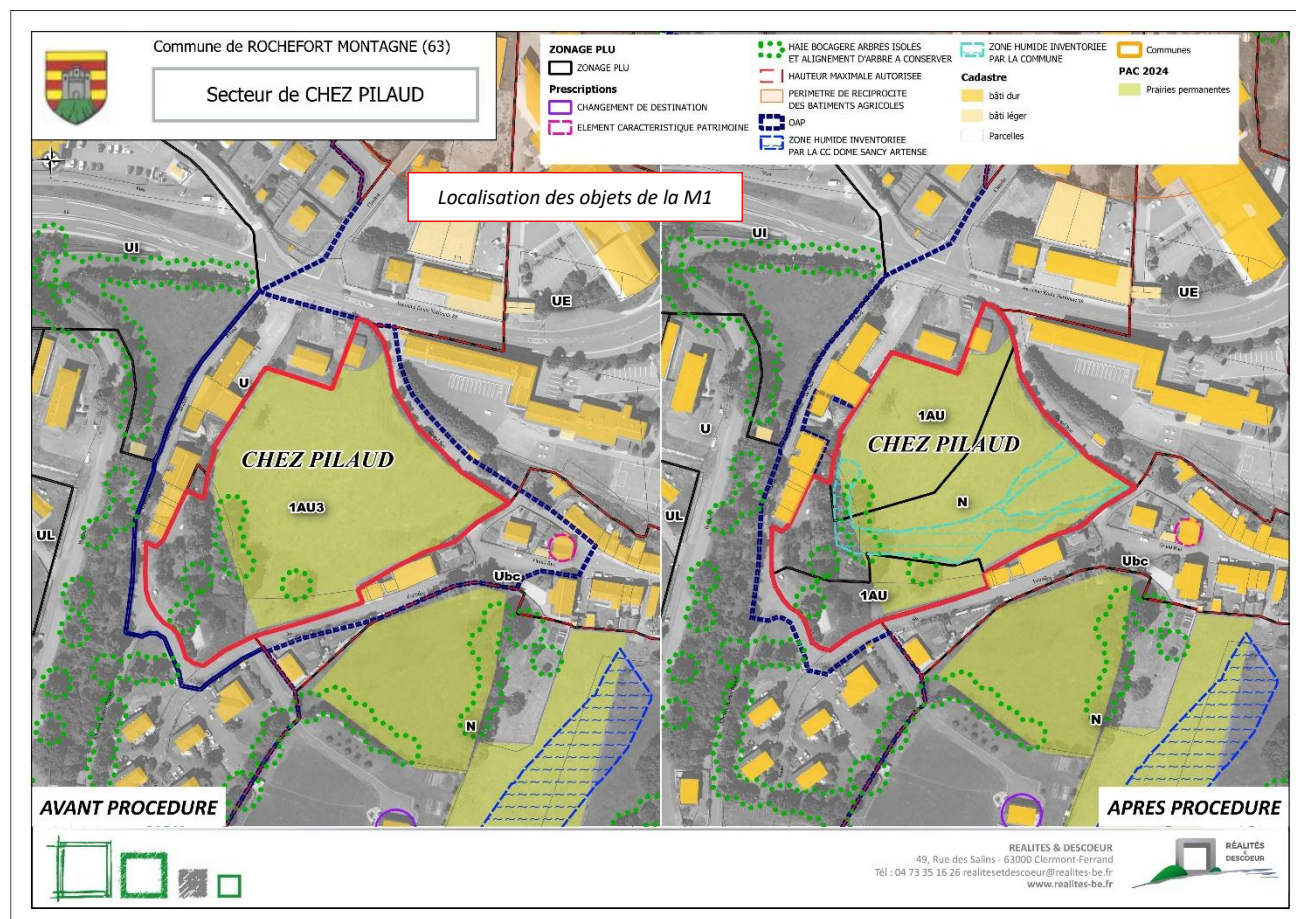
Montcheneix : plusieurs modifications interviennent sur ce secteur.



Comme indiqué précédemment, des modifications sont intervenues sur le repérage graphique des périmètres de réciprocité agricole, lequel a été réalisé à l'origine, lors de la phase d'étude de l'élaboration du PLU (ce dernier prenait en considération les exploitations en activités). Lors de l'approbation du PLU en 2021, il semble que certains repérages n'étaient déjà plus à jour. Un des objets de la M1 est donc d'actualiser l'identification des périmètres de réciprocité agricole en cohérence avec les exploitations agricoles en activité à ce jour, ceci sur la base des informations communales. Ainsi, plusieurs périmètres agricoles sont supprimés sur Montcheneix. La contrainte agricole ne pèse donc plus sur une partie du bourg, concernée par la zone d'urbanisation future AU*.

Une autre modification intervient comme indiquée précédemment, sur le périmètre de la zone AU*. Celle-ci est agrandie en intégrant un tènement disponible actuellement classé en zone urbaine. La finalité est de permettre une meilleure organisation et urbanisation des terrains.

Ces terrains représentant 18 230 m², sont identifiés comme prairies permanentes déclarées à la PAC2024, et sont d'ores et déjà classées en zones urbaines et d'urbanisation future au PLU actuel. La Modification du PLU n'ouvre pas de nouvelles surfaces et ne conduit donc pas à une consommation nouvelle d'espaces agricoles.

CHEZ PILAUD :

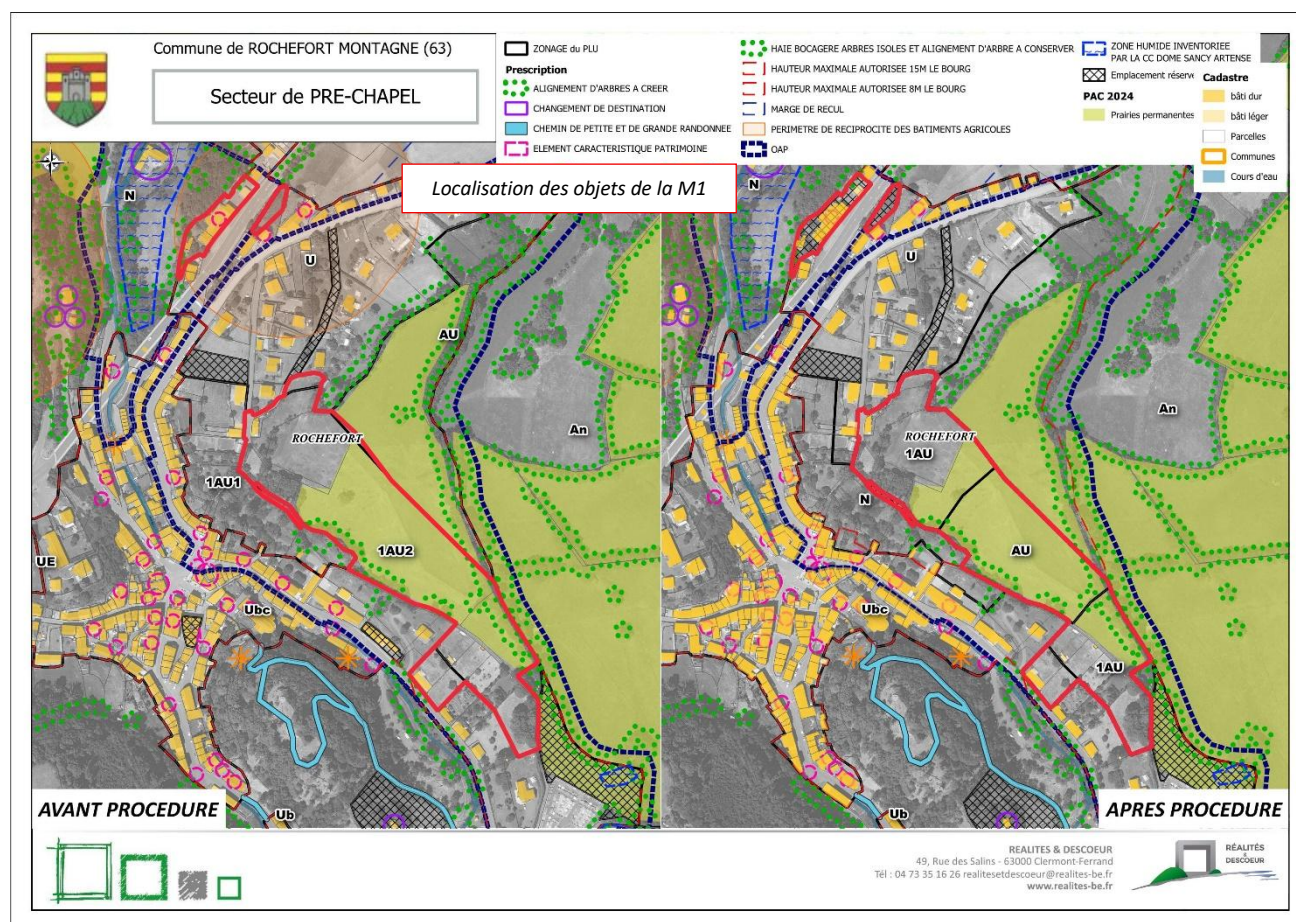
L'objet de la modification du PLU sur ce secteur vise à revoir l'emprise de la zone d'urbanisation future 1AU3 du PLU actuel. Il s'agit de réduire la zone 1AU3 en 2 petites zones au plus près de l'existant; laissant ainsi le cœur de l'îlot en zone naturelle (favorable au cadre de vie notamment).

Une partie de la zone 1AU3 est concernée par la présence de prairie permanente, déclarée à la PAC.

La Modification du PLU n'ouvre pas de nouvelles surfaces et ne conduit donc pas à une consommation nouvelle d'espaces agricoles. Au contraire, la réduction de la zone d'urbanisation future opérée par la Modification du PLU, traduit une moindre consommation des espaces agricoles.

Secteur	PLU opposable		PLU après M1		Evolution
Chez Pilaud	1AU3	14 650 m ²	1AU	2 416 m ²	-7 492 m ²
			1AU	4 742 m ²	

PRE CHAPEL : plusieurs modifications interviennent sur ce secteur.



Concernant l’emplacement réservé au nord du secteur, le long de la RD2089 : les terrains concernés sont déjà urbanisés/aménagés. La mise en place de l’ER ne constitue donc pas un impact vis-à-vis de la vocation agricole.

Concernant les zones d’urbanisation future de Pré Chapel : les tènements concernés sont largement occupés par des prairies permanentes (déclarées à la PAC). L’objet de la modification vise à remodeler ce large secteur, en réduisant notablement les zones d’urbanisation future.

La Modification du PLU n’ouvre pas de nouvelles surfaces et ne conduit donc pas à une consommation nouvelle d’espaces agricoles. Au contraire, la réduction de la zone d’urbanisation future opérée par la Modification du PLU, traduit une moindre consommation des espaces agricoles.

Secteur	PLU opposable		PLU après M1		Evolution
Pré Chapel	1AU1	12 706 m ²	1AU	11 920 m ²	-39 154 m ²
	1AU2	31 441 m ²	1AU	7 948 m ²	
	AU	26 704 m ²	AU	11 829 m ²	
	U	5 700 m ²			

La présente procédure n’engendre pas de nouvelle consommation d’espace ; elle a donc une incidence faible sur la consommation d’espaces agricoles.

LA FORET

Globalement la forêt bénéficie de bonnes conditions de pédoclimatiques dans le Pays du Grand Sancy : la pluviométrie convient aux peuplements forestiers (de 1000 à 1300 mm jusqu'à 1500 m d'altitude), les sols sont propices, toutefois fragiles sur pentes. La forêt n'est donc pas limitée par ces facteurs mais par les conditions de la mise en valeur agricole.

Sur la commune de Rochefort-Montagne :

- Dans la partie Nord les massifs forestiers sont limités aux reliefs volcaniques comme le Puy Saint Martin (plantation de conifères), le Puy Ebert (conifères et futaie mixte). Les pentes des vallées en gorges sont généralement couvertes de lambeaux boisés (appartenant au type « forêt ouverte ») formés d'accrus naturels.
- Dans la partie Sud, les pentes des vallées sont plus accusées et le plus souvent laissées en boisements avec des mélanges de futaie de feuillus et de taillis. Les sommets de la partie Sud se couvrent de formations forestières en futaie mixte ou en futaie résineuse. La forêt domaniale du Guéry couvre la pointe Sud-Ouest.

L'inventaire forestier (BD Forêt v2) constitue un outil de connaissance sur les formations boisées présentes sur le territoire communal.



La procédure de M1 n'est pas concernée par la présence de formations boisées.

ANALYSE DES INCIDENCES SUR LE PAYSAGE ET LE PATRIMOINE BÂTI

PAYSAGES

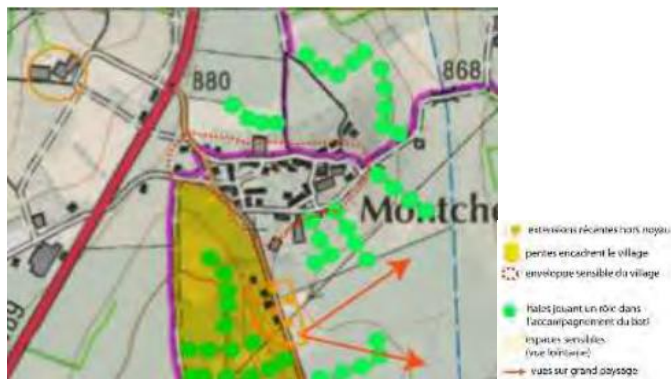
Rocheft-Montagne est un territoire de moyenne montagne (altitude comprise entre 780 mètres et 1260 mètres), localisé en terre de volcans, entre la Chaîne des Puys et le Massif du Sancy. Le territoire communal se développe sur le flanc Nord du massif du Sancy, autour de la vallée de Fontsalade puis s'élargit vers le Nord. Cette position géographique lui confère des sensibilités et enjeux paysagers marquants :

- Le territoire communal constitue une partie du fond de paysage pour un vaste territoire situé au Nord, et est visible par facettes à plus de 10 kilomètres ;
- Il se situe dans un secteur qui a une valeur paysagère emblématique pour la région Auvergne (Sancy, secteur du Guéry) ;
- La commune fait partie du Parc Naturel Régional des Volcans d'Auvergne et à ce titre se doit d'être garante d'un certain nombre de valeurs formulées dans la charte : le paysage est un des champs de valeurs.

La commune appartient à la famille des paysages des Hautes Terres et à l'ensemble paysager du "Mont Dore", délimités dans l'Atlas des Régional des Paysages d'Auvergne. Le territoire communal, de par la variété de ses formes morphologiques et les modes de mise en valeur des terroirs offre plusieurs faciès ou entités paysagères.

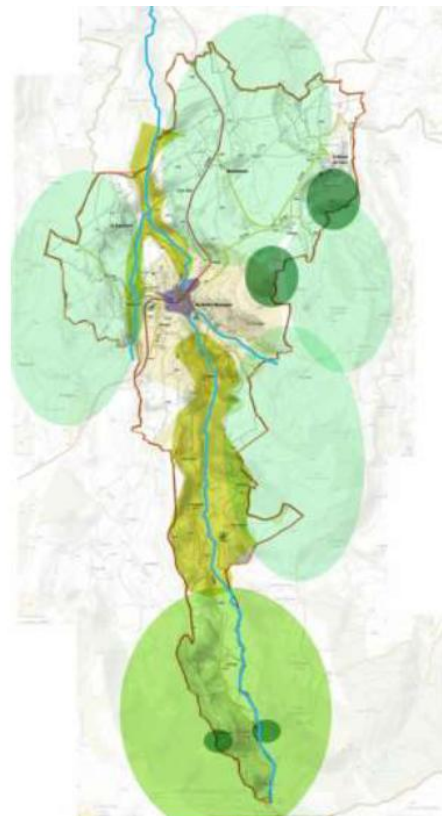
Les objets de la Modification n°1 du PLU concernent la partie nord du territoire : le plateau de Montcheneix et le bourg de Rocheft-Montagne (secteurs de Pré Chapel et Chez Pilaud).

Le « **plateau de Montcheneix** /Saint Martin de Tours/Gioux et ses annexes » est un vaste ensemble complexe avec différents types de coulées et des intrusions volcaniques sur ses bords : Puy Saint Martin, Chez Diat. Autant de reliefs qui animent ses franges et forment des masses isolées. Les villages (Gioux, Saint Martin, Montcheneix et Chez Diat) sont sur les bords dégagant ainsi un vaste espace agricole occupé par des prairies permanentes et temporaires, drainé par un ruisseau peu marqué. Les structures végétales sont plus denses que sur le plateau de Bouchetel. Il s'agit essentiellement de haies de frênes localisées sur les parties les plus pentues.



Extrait du PLU, RP

Le village de Montcheneix n'est pas tout à fait au bord du plateau, il se cale entre des reliefs qui l'abritent. Son environnement végétal joue là encore un rôle déterminant dans son intégration.



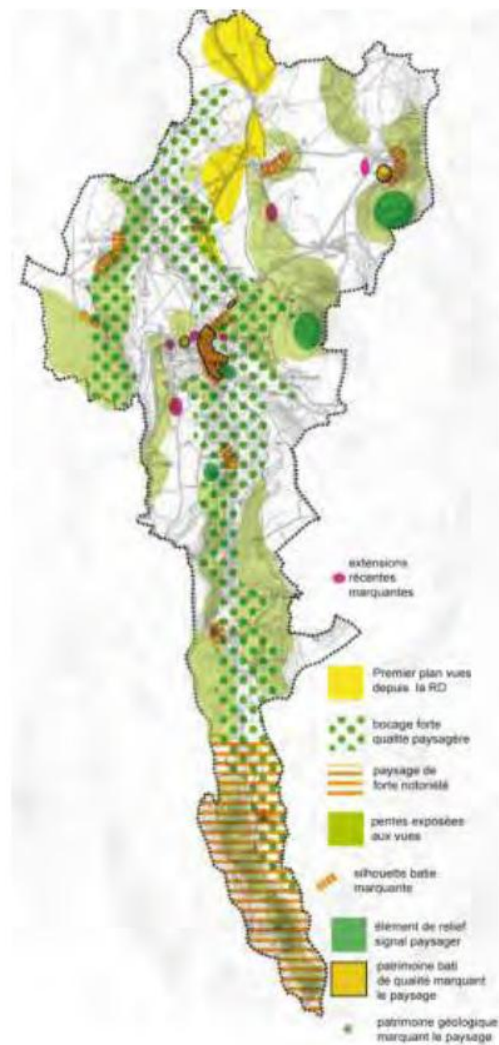
Carte 8: cartographie des entités paysagères (Sycomore)

Le bourg

"Le Bourg de Rochefort (...) est situé en position de piedmont (...) à l'intérieur d'une structure de la vallée. Sa lisibilité paysagère se mesure dans la capacité à dialoguer avec le cours d'eau. (...) il apparaît important de maintenir sa lisibilité paysagère en préservant son espace de "faire valoir" de tout prolongement disproportionné de l'urbanisation. (...) le site géographique du bourg n'a pas vocation à être urbanisé dans son intégralité et la conservation d'une certaine proportion de surfaces non urbanisées permet de garder lisibles les logiques historiques."

Source : regards du SMPNRVA, Plan Paysager du PNRVA – RP du PLU

La Modification n°1 du PLU conduit à une refonte des zones d'urbanisation future des secteurs de Pré Chapel et Chez Pilaud, laquelle se traduit par une réduction notable de ces zones. Dans le cadre du PLU actuel, des mesures et prescriptions sont à respecter. Celles-ci sont conservées dans les OAP adaptées aux nouveaux zonages.



La procédure de modification n°1 ne remet donc pas en question la prise en compte des incidences paysagères mises en œuvre dans le PLU. Le respect des marges de recul, la préservation des haies, sont des éléments permettant une meilleure intégration de la future installation et conduisent à ne pas générer de dégradation paysagère supplémentaire. Au contraire, concernant les sites de Pré Chapel et Chez Pilaud, les espaces rendus aux espaces agricoles/naturels contribuent à préserver les paysages.

PATRIMOINE BATI ET ARCHEOLOGIQUE

Archéologie

Le territoire communal est concerné par 3 entités archéologiques mentionnées dans la base PATRIARCHE : ancien château de Rochefort, église de Saint Martin de Tours, ancienne église de Rochefort.

Les objets de la M1 n'apparaissent pas concernés par la présence d'un élément de cet inventaire.

Il est à rappeler :

- Qu'en application des dispositions du livre V du code du patrimoine, les travaux publics ou privés concourant à l'aménagement sont susceptibles d'être conditionnés à l'accomplissement de mesures de détection et le cas échéant, de conservation ou de sauvegarde par l'étude scientifique, des éléments du patrimoine archéologique ; ces mesures sont prescrites par le Préfet de Région.
- Que toute découverte fortuite doit m'être signalée sans délai, conformément à l'article L.531- 14 du code du patrimoine.

Monument historique

La commune de Rochefort ne possède sur son territoire aucun monument historique protégé, classé ou inscrit. Par contre le périmètre de 500 m relatif au château de Cordes sur la commune d'Orcival (par ailleurs site classé) recoupe une partie du territoire communal.

Les objets de la M1 sont éloignés du monument historique. L'objet le plus près (secteur de Montcheneix) se trouve à une distance de 2100 m à vol d'oiseau.

Site inscrit

Le territoire communal est concerné par une partie du site inscrit : Roches Tuilière et Sanadoire.

Sur la commune, le périmètre recoupe la forêt domaniale du Guéry et le haut de la vallée glaciaire de Fontsalade. Il intègre une partie du village du Cros.

La commune n'est pas concernée par le site classé du lac de Guéry.

Les objets de la M1 sont éloignés du site inscrit. L'objet le plus près (secteur de Pré Chapel) se trouve à une distance de plus de 4000 m à vol d'oiseau).

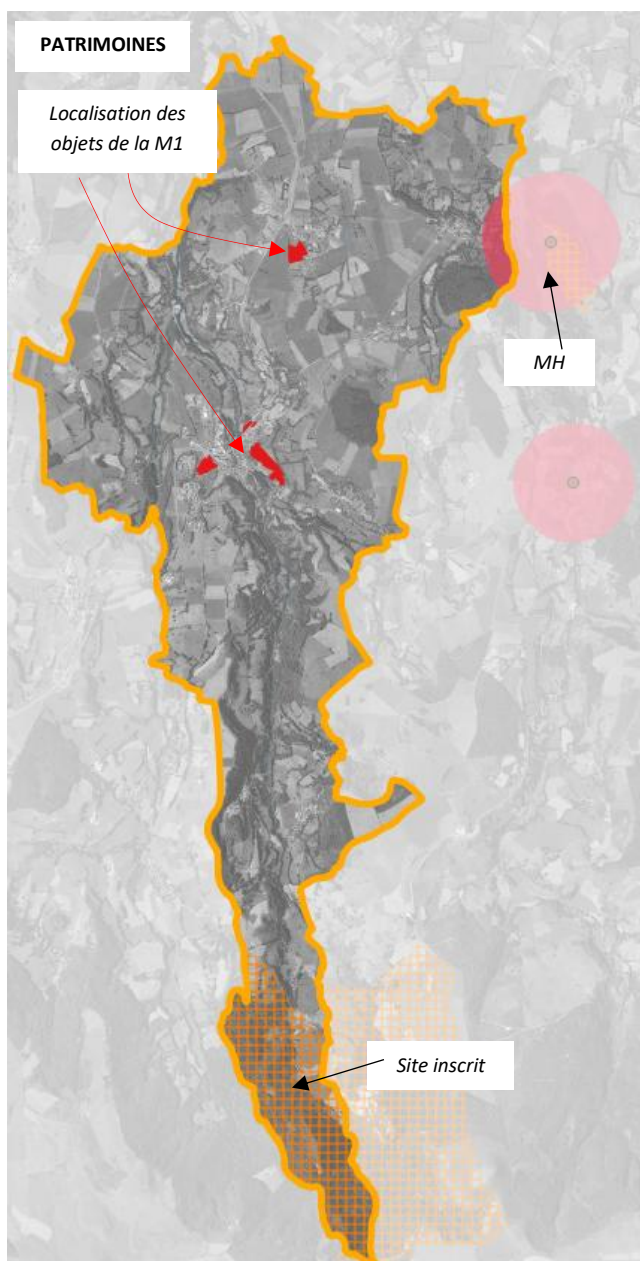
Patrimoine bâti et rural

L'inventaire du patrimoine fait état de plusieurs bâtiments identifiés. Une forte proportion de bâtiments repérés dans l'inventaire date de la deuxième moitié du XIX, époque du " plein des campagnes".

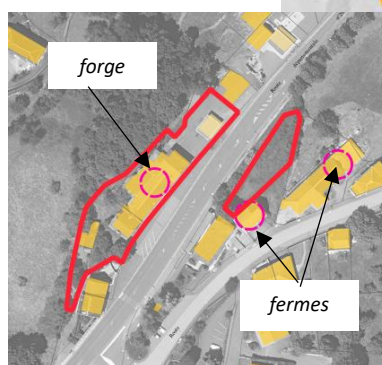
Les objets de la M1 n'apparaissent pas concernés par la présence d'un élément de cet inventaire.

La commune a bénéficié d'un inventaire du petit patrimoine non protégé mené par le Parc naturel des Volcans d'Auvergne entre 1989 et 1993 et complété en 2013. Les 78 objets recensés appartiennent aux patrimoines, civil, religieux, hydraulique. Ils sont présentés ci-dessous, ce tableau est extrait des données du "regard du SMPNRVA sur la commune de Rochefort".

Les objets de la M1 se trouvent pour certains, concernés par la présence ou la proximité d'éléments patrimoniaux.

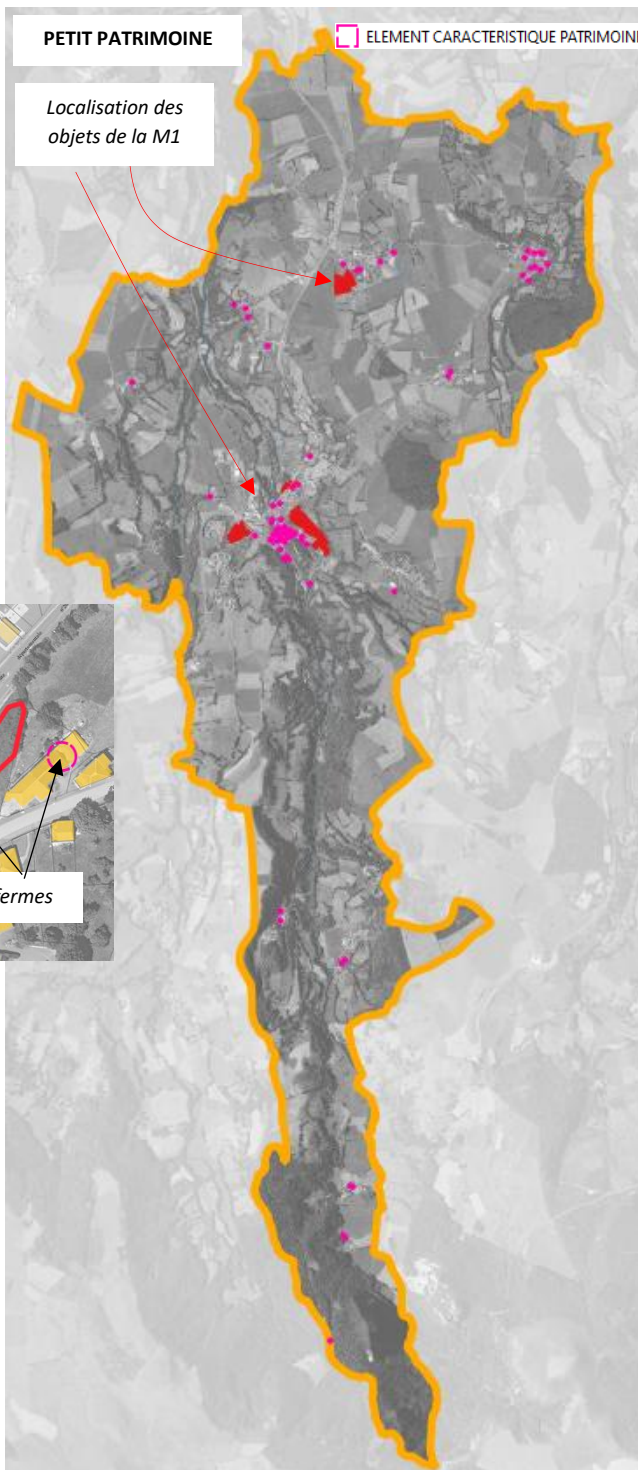


- Montcheneix : le secteur modifié se trouve à proximité d'éléments du petit patrimoine (lavoir, four). Les modifications envisagées n'induisent aucun impact sur ces éléments patrimoniaux.
- Concernant l'ER le long de la RD2089 : 2 anciennes fermes sont identifiées à proximité ; et une ancienne forge se situe dans une des séquences de l'ER. La mise en place de l'ER n'induit pas la disparition de ces bâtiments.
- Les sites de Pré Chapel et Chez Pilaud : quelques éléments se trouvent à proximité. Les modifications envisagées n'induisent aucun impact sur ces éléments patrimoniaux.



Les objets de la M1 ne remettent pas en cause la préservation des éléments du petit patrimoine.

La procédure de modification n°1 ne remet donc pas en question la prise en compte de la protection patrimoniale mis en place dans le PLU.



ANALYSE DES INCIDENCES SUR LES ÉQUIPEMENTS

L'EAU POTABLE

Source : Extrait du rapport de présentation du PLU

Le réseau d'adduction d'eau potable communal est constitué de trois captages principaux situés sur la commune d'Orcival:

- Les Cheneaux supérieur (code DASS : 063264001).
- Montrivaux (code DASS : 063264NN02).
- Eau Qui Sort (code DASS : 063264NN01).

Le réseau géré par une Association Syndicale : ASL de Saint-Martin-de-Tours

Le réseau d'adduction d'eau potable de l'ASL de Saint-Martin-de-Tours est alimenté par le captage de la Bedaire. Le captage de La Bedaire est situé sur le village de Gioux et alimente l'UDI de Saint-Martin de Tours.

Ce captage fait l'objet d'un périmètre de protection (périmètre immédiat et rapproché). Il n'existe pas d'arrêté préfectoral instituant une servitude officielle.

Captage du FRESSE

Un autre captage existe sur la commune au lieu-dit Le Fresse. Il est situé à l'Ouest, en limite communale avec Perpezat qu'il dessert. Ce réseau ne dessert plus le village de Bouchetel.

Ce captage fait l'objet d'une servitude de protection (AS1) définie par arrêté préfectoral du 27/10/2003. Le périmètre de protection immédiat est situé sur Rochefort-Montagne. Le prélèvement maximal autorisé est de 4 m³/h.

Captages de FLECHAT

Les captages dits de Fléchat et du camping de Fléchat sont situés sur la commune d'Orcival. Ils sont au nombre de 3. Ils assurent la desserte du réseau de Fléchat et le réseau privé alimentant le camping uniquement en saison estivale. Seul, le captage de Fléchat a une incidence sur Rochefort-Montagne.

Le captage de Fléchat est situé sur la commune d'Orcival au-dessus du village de Fléchat, L'ouvrage est un captage réservoir qui reçoit des drains enterrés de longueur inconnue.

Captage de COQUELOGNE

Le captage ne concerne pas directement la commune de Rochefort-Montagne. Il est situé sur la commune d'Orcival et dessert l'UDI du Roc notamment les habitations du Roc et le GAEC de Fléchat. Il est dénommé captage de COQUELOGNE dans l'Arrêté Préfectoral, instituant un périmètre de protection immédiat. Le débit maximal autorisé par l'AP est de 23 m³/jour.

Autres captages non utilisés pour l'alimentation humaine.

On trouve également d'anciens captages d'eau potable se trouvant sur le territoire de la commune mais ne servant plus à la consommation humaine. Le captage de l'Hospice, situé à 160 m à l'Est de la maison de retraite et à 80 m au-dessus de la RD 2089 (parcelle 43, section ZI), est déconnecté du réseau communal et de l'établissement.

A noter, la présence d'une source au Sud de Bordas. Cette dernière appelée « la Quérade » n'est pas utilisée pour la consommation humaine.

La procédure de modification n°1 du PLU ne prévoit pas d'augmenter les capacités d'accueil du PLU, elle ne favorise pas l'implantation d'équipements consommateurs d'eau.

Bien au contraire, une partie des objets de la modification n°1 du PLU, envisage la réduction des zones d'urbanisation future ; ce qui induit un besoin à venir inférieur à ce qui était attendu au PLU actuel.

Elle n'a donc pas d'impact sur l'eau potable par rapport au PLU actuel.

L'ASSAINISSEMENT

Source : Extrait du rapport de présentation du PLU

Assainissement collectif

La commune est dotée d'un réseau d'assainissement collectif qu'elle gère et entretient elle-même.

Le réseau d'assainissement collectif de Rochefort-Montagne est composé à 30% de réseaux de type unitaire et 70% de réseau de type séparatif. Ce réseau collectif dessert la majorité des habitations du bourg de Rochefort-Montagne ainsi que les villages de « Chez Diat » et de « Montcheneix » récemment raccordé à la station d'épuration du bourg.

Il est raccordé aux stations d'épurations de « Rochefort-Montagne-Le Bourg » et de « Rochefort-Montagne-Le Marchedial. La majorité des effluents collectés est acheminée à la station d'épuration du « Bourg » ; seul le secteur de la maison de retraite et du complexe sportif est raccordé à la station d'épuration « Marchedial ».

La station d'épuration du « Bourg » :

Une nouvelle station d'épuration a été mise en place en 2021, sur les parcelles déjà occupées par la précédente station d'épuration, laquelle avait été mise en service en janvier 1979.

La création de la nouvelle station d'épuration permet de diminuer l'impact de l'activité humaine sur le milieu naturel et de limiter les pollutions.

Les normes de rejet retenues et validées dans le récépissé de déclaration sont les suivantes :

- Nombre d'Equivalents Habitants : 1 500
- Paramètres Concentration maximale Rendement (%) : DBO5 25 mg/l 80 / DCO 90 mg/l 75 / MES – 90 / NTK 40 mg/l 70

Une fois les effluents traités, ils seront déversés dans un ruisseau, la Gorce. Ce ruisseau fait partie de la masse d'eau de la Sioule.

Afin de ne pas surdimensionner la station de traitement, le cahier des charges proposait de mettre en place un déversoir d'orage en entrée de station avec un débit calé sur le débit de pointe de temps sec +10%.

La station d'épuration « Marchedial » :

Mise en service en janvier 2002, d'une capacité nominale de traitement de 100 équivalent/habitants soit 6 Kg DBO5/j avec un débit nominal de 17 m³/j par temps sec. Traitement des eaux usées par filtre à sable. La station du « Marchedial » prend en charge uniquement les effluents du secteur du complexe sportif et de la maison de retraite.

Le rejet de la station d'épuration se fait dans le ruisseau des Bughes, affluent du ruisseau de Rochefort.

Le rapport de SAFEGE indique que la station du Marchedial est ancienne et nécessiterait d'être reprise. Le projet de raccordement de la maison de Retraite sur le réseau du Bourg permettrait également de supprimer cette station.

La maison de retraite dispose d'une station d'épuration individuelle de type filtre à sable. L'établissement rencontre des problèmes de fonctionnement de cette station d'épuration. Le raccordement sur le réseau collectif du Bourg serait la solution la plus judicieuse. Le nombre de lit sur l'établissement est de 90.

Assainissement autonome

Plusieurs villages disposent de leur propre réseau d'assainissement, souvent composé de canalisations de type unitaire. Le rapport d'étude du schéma communal d'assainissement de septembre 2004 en dénombre 7 (Montcheneix inclus récemment raccordé au réseau collectif) :

- Saint-Martin-de-Tours où l'on dénombre 35 habitations (2004) semi-regroupées. Un réseau unitaire collecte les eaux des fontaines et les eaux usées des habitations, jusqu'aux points bas du village (4 exutoires recensés).
- Gioux où l'on dénombre 12 habitations (2004) semi-regroupées. Un réseau unitaire draine les eaux des fontaines et les eaux usées des habitations, jusqu'au fossé de la route de Saint Martin de Tours. Le captage privé d'eau potable de Bédairé est situé à environ 100 mètres en aval des habitations, à proximité du rejet du réseau unitaire existant.
- Chez Chocoll où l'on dénombre 7 habitations semi-regroupées et une habitation isolée. Un réseau unitaire draine les eaux des fontaines, fossé et les eaux usées de 3 habitations.

- Le Cros Bas et Le Cros Haut où l'on dénombre 8 habitations, situées sur le bassin versant du ruisseau de Fontsalade. Le hameau possède un réseau qui récupère les eaux de ruissellement. Il s'évacue ensuite dans un fossé dans un champ privé.
- La Gratade où l'on dénombre 12 habitations (2004), situées sur le bassin versant du ruisseau de Fontsalade (environ 500 mètres). Le village possède un réseau de type unitaire, récupérant les eaux usées des habitations. Il s'évacue ensuite dans un fossé.
- Le Bouchetel où l'on dénombre 11 habitations (2004), situées sur le bassin versant du ruisseau de la Plane. Le village possède un réseau de type unitaire, récupérant les eaux des fossés et les eaux usées des habitations. Il s'évacue ensuite dans un fossé.

Sur le reste de la commune, notamment sur les secteurs d'habitat diffus, les habitations sont équipées d'un dispositif d'assainissement non collectif. Les principaux secteurs se trouvant en assainissement individuel sont : Bompagent, Les Granges, Bordas, Largillier, Le Deveix et la partie Nord de Chez Choccol.

Le service public d'assainissement non collectif (SPANC) est délégué à la Communauté de Communes.

La procédure de modification n°1 du PLU ne prévoit pas d'augmenter les capacités d'accueil du PLU ; bien au contraire, une partie des objets de la modification n°1 du PLU, envisage la réduction des zones d'urbanisation future. La pression sur les réseaux sera donc plus faible que celle attendue au PLU actuel.

En conclusion, l'objet de la modification n°1 du PLU n'impacte pas la ressource en eau.

L'ABSENCE D'INCIDENCE NOTABLE SUR L'ENVIRONNEMENT

La présente modification n°1 a pour objectif de faire évoluer le PLU sur plusieurs points, afin de permettre la réalisation de projets.

- Modification des zones d'urbanisation future sur les secteurs de Montcheneix, Pré Chapel, Chez Pilaud, et de leurs OAP
- Mise à jour des Emplacements réservés : certains désormais réalisés, sont supprimés ; 2 nouveaux ER sont proposés en entrée de bourg, le long de la RD2089, et sur le secteur de Pré Chapel)
- Mise à jour des périmètres de réciprocité agricole sur l'ensemble du territoire
- Adaptation, évolutions des dispositions réglementaires.

Cette pré-évaluation montre que la modification apportée au PLU de Rochefort-Montagne n'engendre pas d'incidence notable sur l'environnement ni sur la prise en compte des enjeux associés par le PLU.

Les impacts sur l'environnement de la présente procédure apparaissent faibles et maîtrisés.

CONCLUSION

Cette procédure de modification n°1 du PLU engendre une évolution du document précédent, en terme de zonage, de règlement et d'OAP.

La procédure ne porte pas atteinte à l'économie générale du PADD ni du PLU et ne comporte pas de graves risques de nuisances.

La traduction de la trame verte et bleue telle qu'elle a été travaillée lors de l'élaboration du PLU, n'est absolument pas remise en cause puisqu'aucune protection n'a été modifiée ou supprimée.