

PRESENTATION DU PROJET

1 . OBJET DU DEFRICHEMENT

Le défrichement est nécessaire à l'extension de la carrière Ferrières et Grangettes pour une durée de 15 ans. Cette demande est présentée par la Société PELISSARD.

Les activités de la carrière correspondent aux rubriques suivantes de la Nomenclature des Installations Classées.

N°	Désignation de l'activité	Régime	Rayon d'affichage	Volume des activités
2510-1	Exploitation de carrières	A	3 km	Production annuelle moyenne : = 40 000 m ³ (80 000 tonnes)
2515	Broyage, concassage, criblage, ensachage, pulvérisation, nettoyage, tamisage, mélange de pierres, cailloux, minerais et autres produits minéraux naturels ou artificiels ou de déchets non dangereux inertes.	A	-	P = 333 kW

Le projet consiste à extraire environ 657 000 m³ de granulats sur une superficie d'environ 10 ha.

Le chantier comprendra trois types d'opération :

- Défrichement et décapage (extension),
- extraction des matériaux par passes de 7 m de hauteur,
- remise en état des zones arrivées à leurs cotes finales.

L'excavation va se développer entre les cotes 780 (sommet talus sud-ouest) et 670 m NGF (point bas nord). Elle sera réalisée pour l'essentiel au chargeur ou à la pelle hydraulique.

Pour information, des autorisations de défrichement ont été obtenues sur l'emprise de la carrière autorisée lors des demandes d'autorisations précédentes.

La carrière se trouve à 1,7 km de la ZICO n° RA07. La Bondrée apivore, le Circaète Jean-le-Blanc, l'Aigle royal, le Tétralyre, le Grand-duc d'Europe, la Chevêchette d'Europe, la Chouette de Tengmalm et le Venturon montagnard sont parmi les espèces nicheuses dans cette zone, ce qui lui confère son grand intérêt ornithologique.

Inventaire Départemental des Zones Humides (AVENIR 2009)

La zone humide « Tufière de Morinaire » est inventoriée au titre des zones humides du département. Située à 300 m de la carrière, il s'agit d'un habitat ponctuel très particulier, prioritaire au titre de la Directive Habitat, et abritant de nombreuses espèces spécialisées. Situé sur le versant opposé de la vallée de la Gresse, ce site n'a pas de relation avec le projet.

5 . DESCRIPTION DES BOIS

5.1 . Végétation - habitats

5.1.1 . Type d'habitat

Les boisements objets du défrichement s'étagent de 670 à 780 m d'altitude, ils appartiennent à l'étage altitudinal collinéen. Le versant de Ferrières, exposé au sud correspond à une transition entre formations forestières collinéennes et montagnardes. La forêt appartient à la série de la Chênaie pubescente en partie basse et à celle de la hêtraie en partie haute.

La Gresse et sa ripisylve ne sont pas concernés par le projet mais situées juste au pied de la carrière.



- **Chênaie pubescente (41.7)**

La chênaie pubescente occupe le bas du versant de l'extension. Elle est plus ou moins infiltrée de Pin sylvestre. Ce boisement lâche constitue un milieu favorable aux orchidées.



- **Hêtraie (41.1)**

La formation de type Hêtraie se trouve en partie haute du versant de l'extension, et sur l'emprise du chemin d'accès où elle est localement colonisée par le Pin sylvestre. Ce boisement accueille également quelques orchidées forestières.

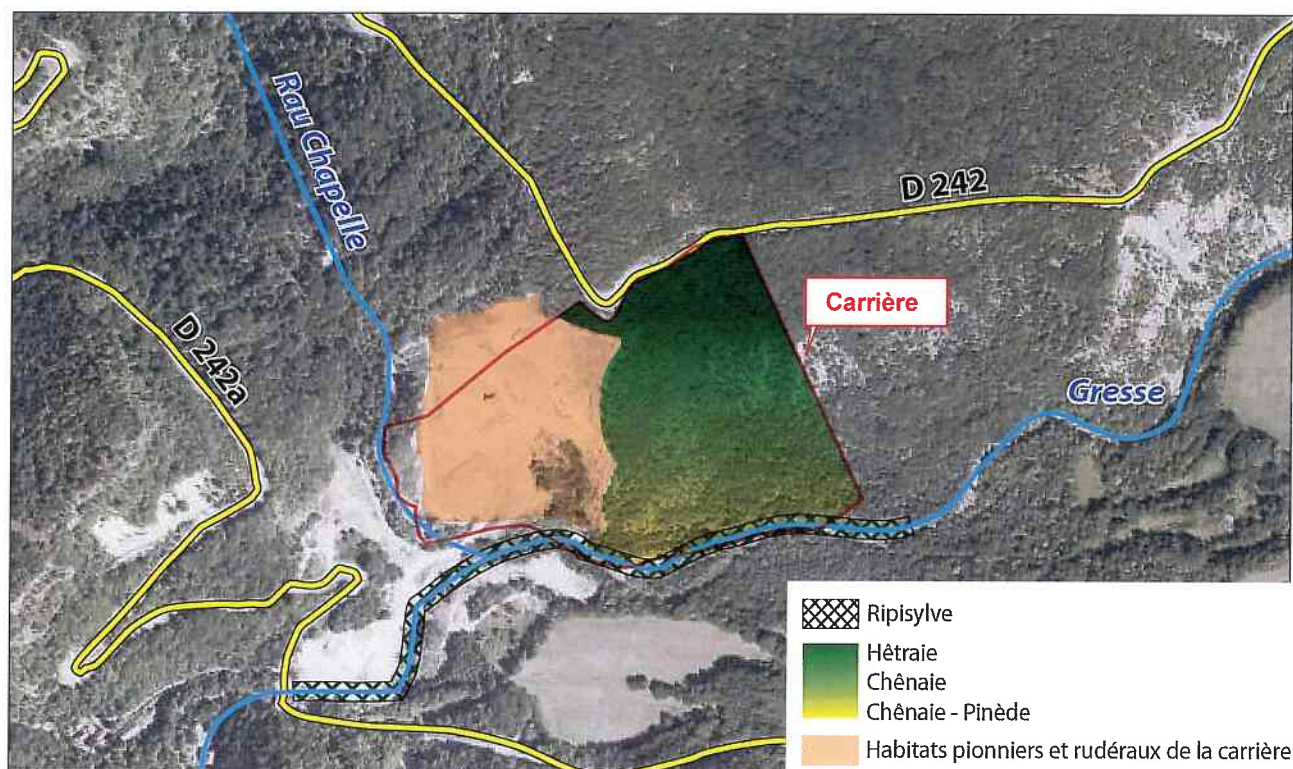


Les espèces accompagnatrices sont les mêmes pour toutes ces formations : Frêne, Erable à feuilles d'obier, Alisier blanc, Troène, Cytise faux-ébénier, Camerisier à balai, Daphné lauréole...

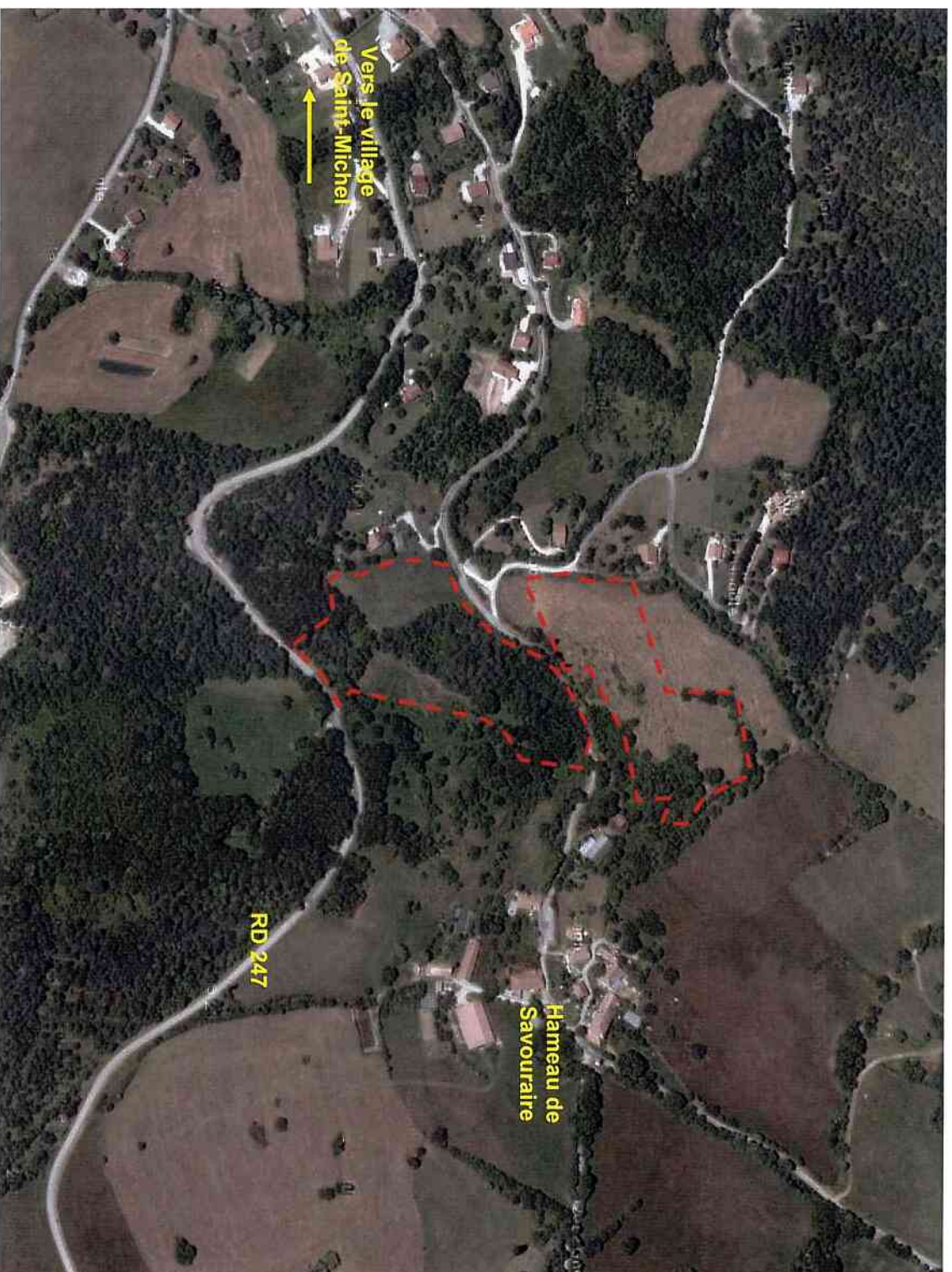
5.2 . Espèces végétales protégées

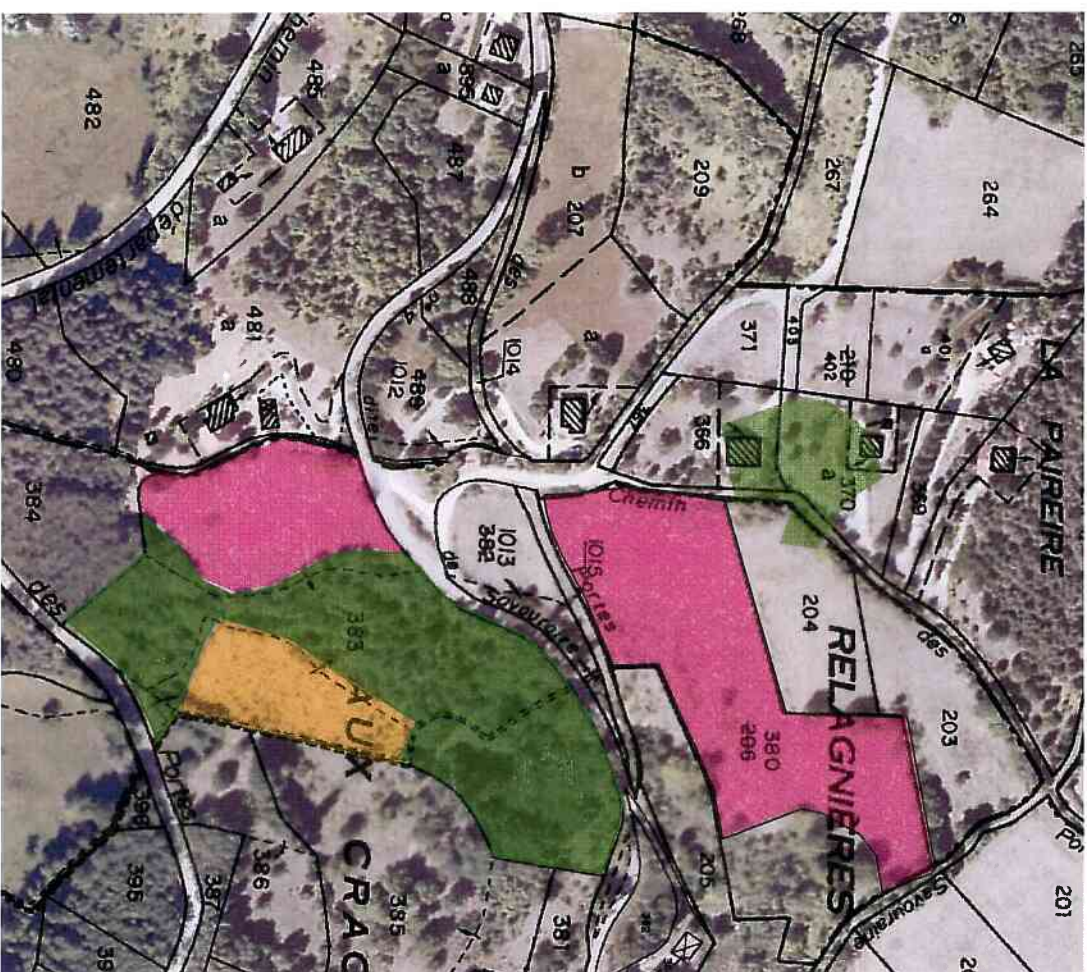
Il n'y a pas de données bibliographiques concernant d'éventuelles espèces protégées sur le site. Nous n'en avons pas trouvé lors de nos investigations de terrain.

Carte des habitats naturels



Localisation des parcelles de compensation sur photos aérienne





MESURES PRISES

- Bois à conserver
- Fiches : favoriser l'évolution vers l'état boisé
- Maintien de la prairie