



COURCHEVEL
SAVOIE - FRANCE

Mairie de Saint-Bon-Tarentaise
Direction Générale des Services
BP 75
73 124 COURCHEVEL CEDEX

EXAMEN CAS PAR CAS ANNEXES 2 à 6



CONSTRUCTION D'UN PARC DE STATIONNEMENT SOUTERRAIN REQUALIFICATION DE L'ESPACE LUDIQUE AU PRAZ A COURCHEVEL

épode
études - maîtrise d'oeuvre

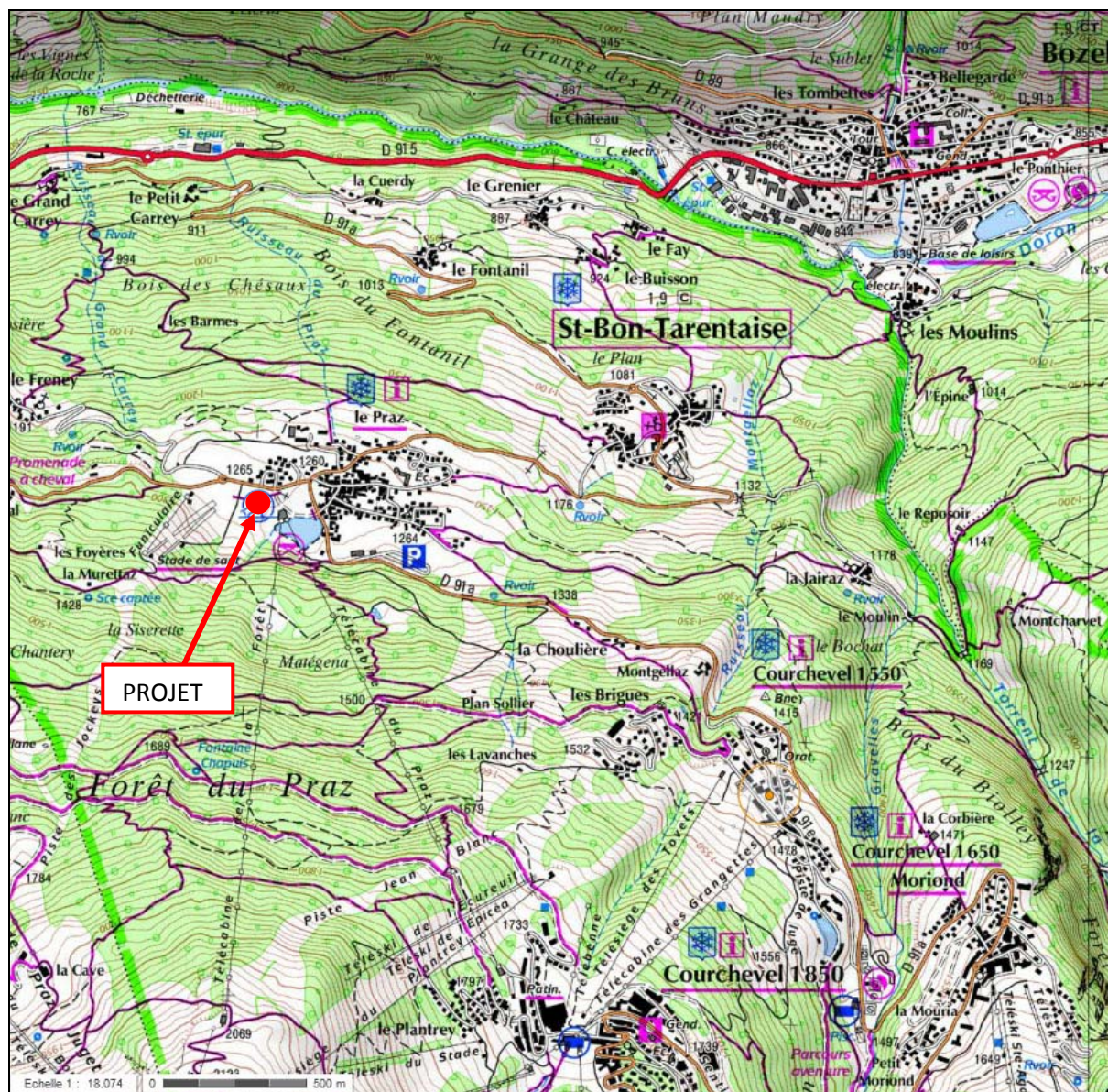
Avril 2013

Siège social : Chambéry
Immeuble Axiome – 44 rue Charles Montreuil – 73000 Chambéry
Tél : 04 79 69 39 51 – mail : info@epode.eu - www.epode.eu
Antenne : Annecy le Vieux
Parc des Glaisins – 3 impasse des Prairies – 74940 Annecy le Vieux
Tél : 04 50 51 48 54

SOMMAIRE

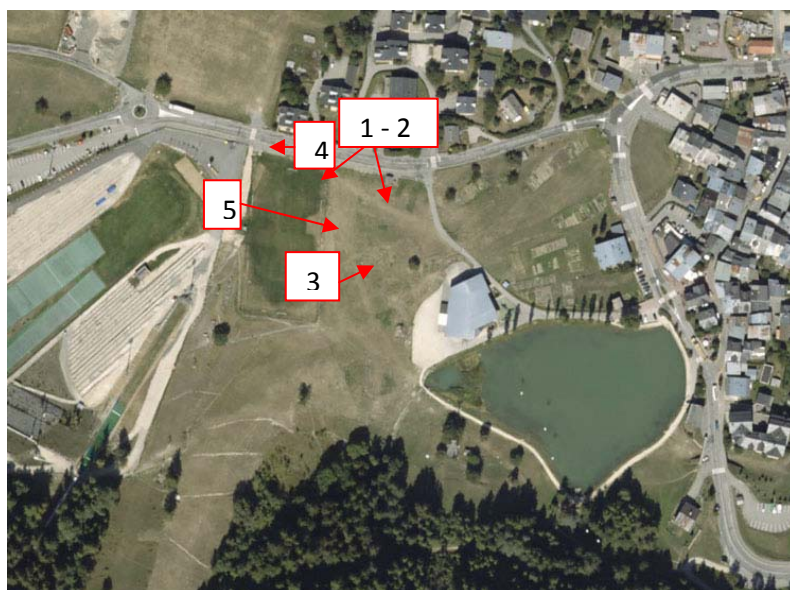
<i>ANNEXE 2 : PLAN DE SITUATION</i>	<i>3</i>
<i>ANNEXE 3 : PHOTOGRAPHIES DU SITE</i>	<i>4</i>
<i>ANNEXE 4 : PLAN DU PROJET</i>	<i>6</i>
<i>ANNEXE 5 : LES ABORDS DU PROJET</i>	<i>7</i>
<i>ANNEXE 6 : NOTE ENVIRONNEMENTALE</i>	<i>8</i>
A. CARACTERISTIQUES DU PROJET	8
B. CONTEXTE ENVIRONNEMENTAL	11
1. Captages d'eaux potables	11
2. Contexte hydrographique	12
3. Le milieu naturel	13
4. Le Plan Local d'Urbanisme	18
5. Les réseaux	19
C. SYNTHESE DU CONTEXTE ENVIRONNEMENTAL ET CONCLUSION	19

ANNEXE 2 : PLAN DE SITUATION



ANNEXE 3 : PHOTOGRAPHIES DU SITE

Juillet 2012



1) Partie Ouest du site sur la surface
enherbée et sur une partie du terrain de
sport (grillages)



2) Partie Est du site sur la surface
enherbée et le terrain de jeux pour
enfants

3) Vue sur une partie du site avec
paysage nord en fond (terrain de
sport à gauche)

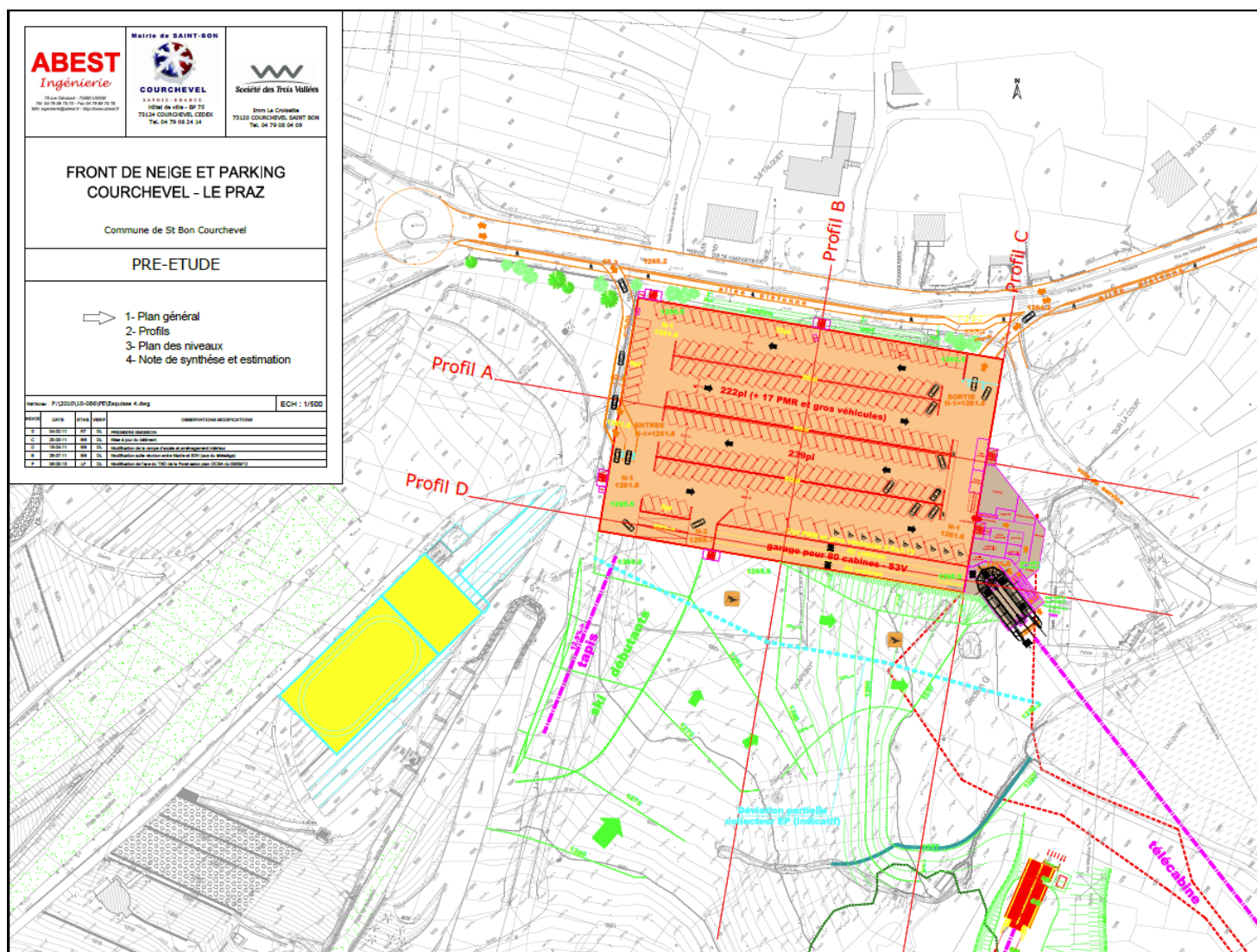


4) Vue sur le paysage côté ouest
(terrain de sport à gauche)

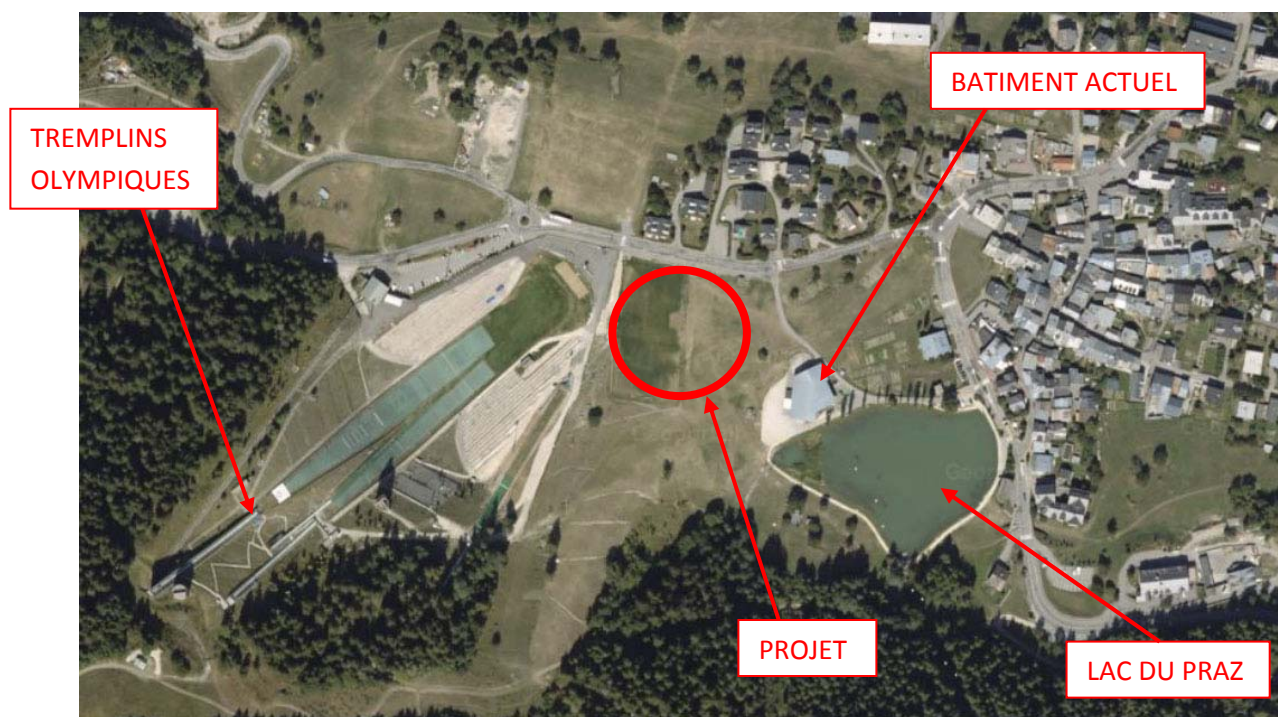
5) Vue depuis le dessus du terrain de
sport



ANNEXE 4 : PLAN DU PROJET



ANNEXE 5 : LES ABORDS DU PROJET



ANNEXE 6 : NOTE ENVIRONNEMENTALE

A. CARACTERISTIQUES DU PROJET

Site actuel

Le site d'étude est localisé dans le village du Praz, dans un lieu relativement fréquenté car il accueille diverses installations sportives et l'Office de Tourisme.

Le site est composé d'un gros bâtiment accueillant l'Office de Tourisme, le lieu de vente des forfaits de ski et le départ de la télécabine du Praz et du télésiège de la Forêt. Ce bâtiment est localisé en bordure est du site. Il est bordé par une petite rue qui relie la RD 91a à la RD 98.

A l'ouest de celui-ci, une grande zone enherbée s'étend en direction de la RD98 et du secteur des tremplins olympiques. Cet espace vert accueille une aire de jeux pour enfants, derrière le bâtiment. Cette zone est utilisée pour des parkings provisoires lors des manifestations.



Un terrain de sport grillagé et enherbé est également localisé le long de la RD98, en limite nord-ouest du secteur d'étude, à côté de la zone de réception des tremplins olympiques.



Projet

Cet ouvrage souterrain aura pour fonction de permettre le stationnement de 507 véhicules, mais également le stockage des 160 cabines de la télécabine du Praz et l'accueil des locaux publics. Il sera réalisé sur 2 étages.

La surface des bâtiments sera de (hors rampes d'accès et terrasses) :

- Bloc stade et parking (3 niveaux) : 3 x 8600 m²
- Cœur du bâtiment annexé public et remontées : 55 m² + 2 x 485 m².

Niveau -1 :

Il sera constitué d'un parking de 239 places dont 17 places Personnes à Mobilité Réduite et gros véhicules, ainsi que la loge du gardien.

A proximité de la télécabine, un emplacement sera réservé pour entreposer 80 cabines de la S3V.

Dans la partie bâtiment public, sera installé : le point d'accueil de l'Office de Tourisme, le point de vente des forfaits de ski, des vestiaires sportifs, un point lavage VTT, les locaux techniques, les locaux du personnel, les sanitaires, ...

Niveau -2 :

Il sera constitué d'un parking de 268 places ainsi que l'emplacement pour entreposer 80 cabines de la S3V.

Dans la partie bâtiment public, sera installé : une salle hors sac, des locaux techniques et stockage terrain de sport, des sanitaires, divers locaux techniques, ...

Niveau 0, ou encore la toiture terrasse du parking souterrain

Il sera occupé par un terrain de sport en synthétique de 8680 m², qui pourra être utilisé notamment pour le football et le rugby.

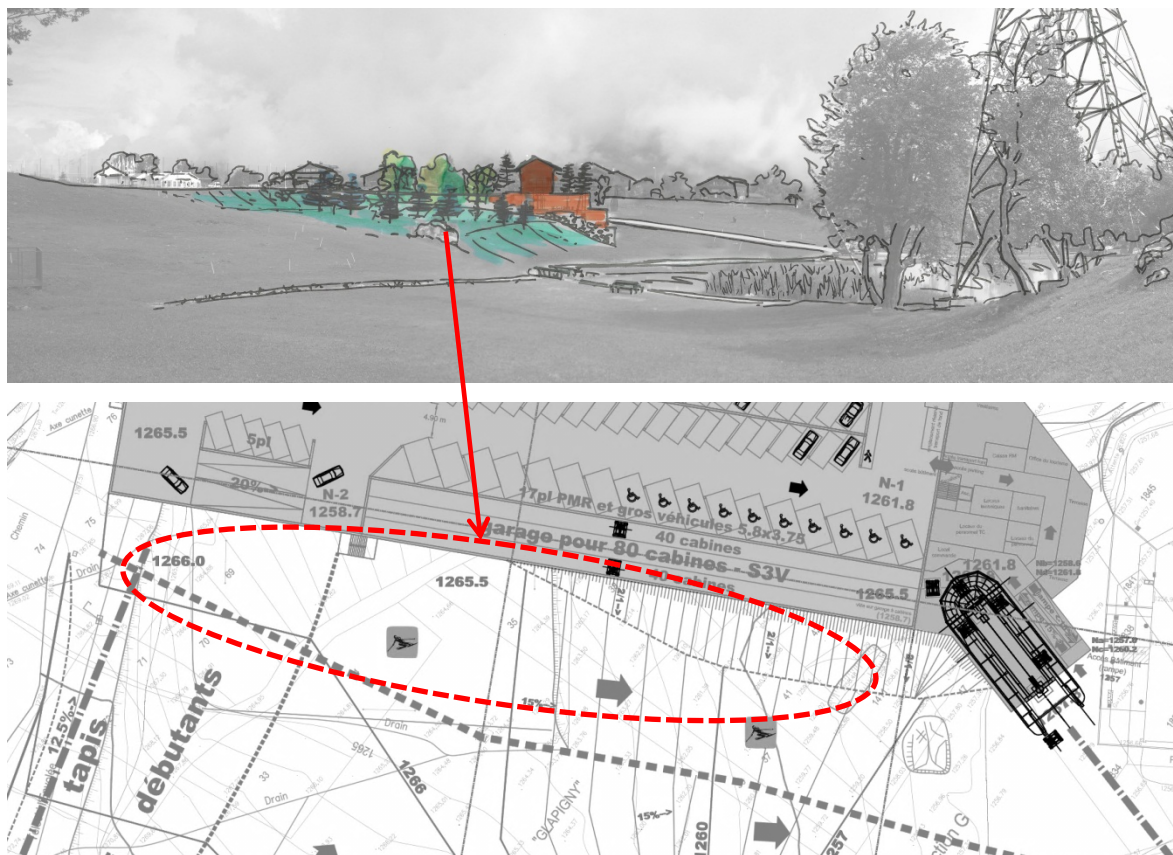
Insertion paysagère envisagée

Lorsque cela est possible, pour le parking, il serait intéressant d'utiliser les mêmes règles architecturales que les habitations se trouvant aux alentours (toitures à 2 pans, soubassements en pierre, et bardage bois). Pour les autres éléments de constructions où ces règles architecturales ne peuvent être respectées, il est conseillé d'utiliser des couleurs sobres et s'intégrant le plus possible au paysage, comme par exemple :

- Peintures des éléments de structures visibles métalliques dans les nuances de gris afin de se fondre aux paysages été comme hiver.
- Utiliser du bois lorsque c'est possible pour l'habillage de la gare de télécabines et non avec des éléments vitrés.

Afin d'intégrer d'avantage le projet, côté pistes, il est préférable d'augmenter légèrement la hauteur de remblais contre le mur du parking.

La plantation de feuillus et de petits conifères est préconisée. Ces plantations permettront, en plus, de masquer les filets de protections pour ballons associés aux terrains de foot.



B. CONTEXTE ENVIRONNEMENTAL

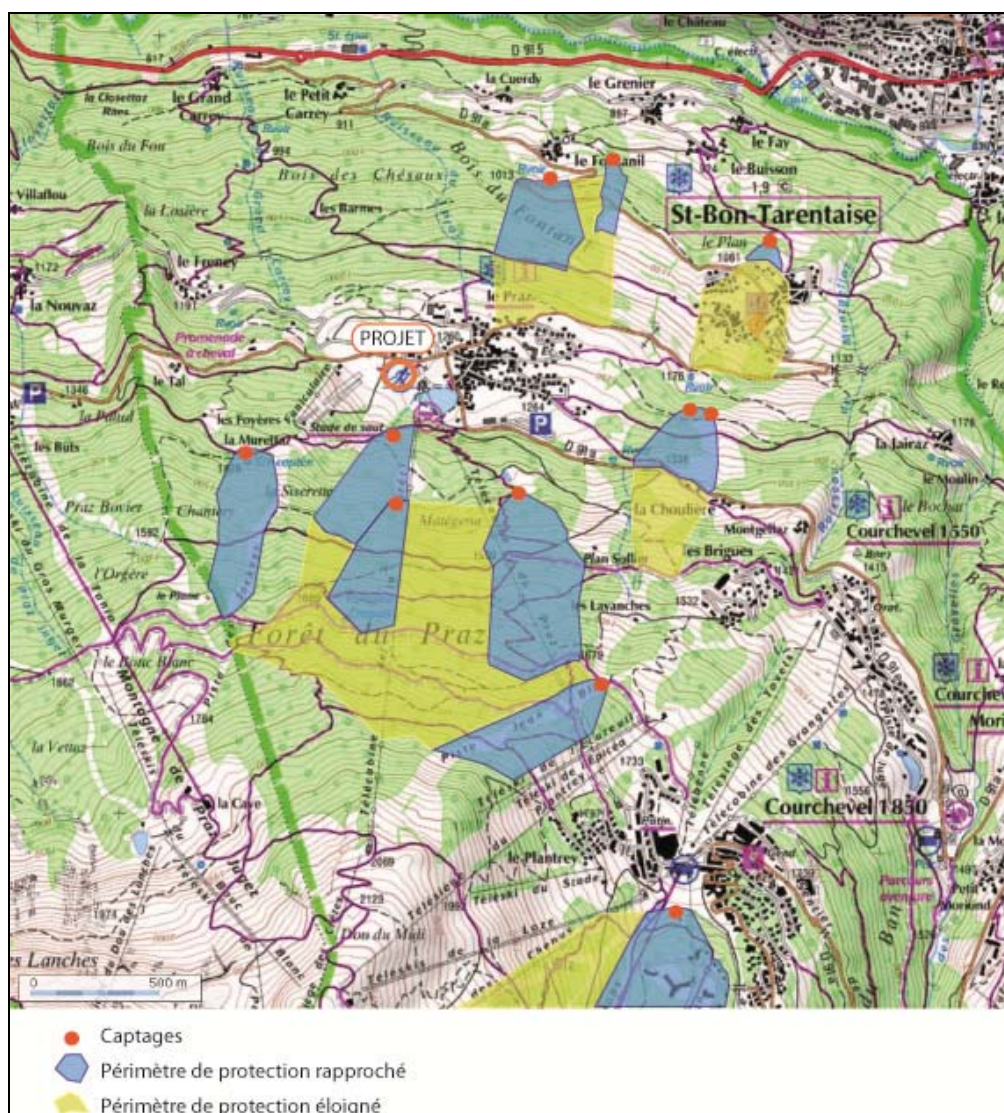
1. Captages d'eaux potables

Le Schéma Directeur d'Alimentation en Eau Potable de la commune de St Bon a été réalisé par SCERCL.

Le hameau du Praz est alimenté par le captage de Jean Blanc et les captages de Matégénaz, plus le trop plein du réservoir de Montgellaz. Ces captages, et leurs périmètres, sont localisés en amont du village.

En aval du Praz, le hameau Le Fontanil est alimenté par un captage du même nom, dont le périmètre de protection éloigné vient border la RD 91a qui monte à la station et concerne les premières habitations du hameau du Praz en aval de la route. Ce périmètre est donc beaucoup plus à l'est du projet et sur un autre bassin versant hydrographique.

Le secteur d'étude n'est donc pas concerné par ces captages d'eau potable, ni par leurs périmètres de protection.

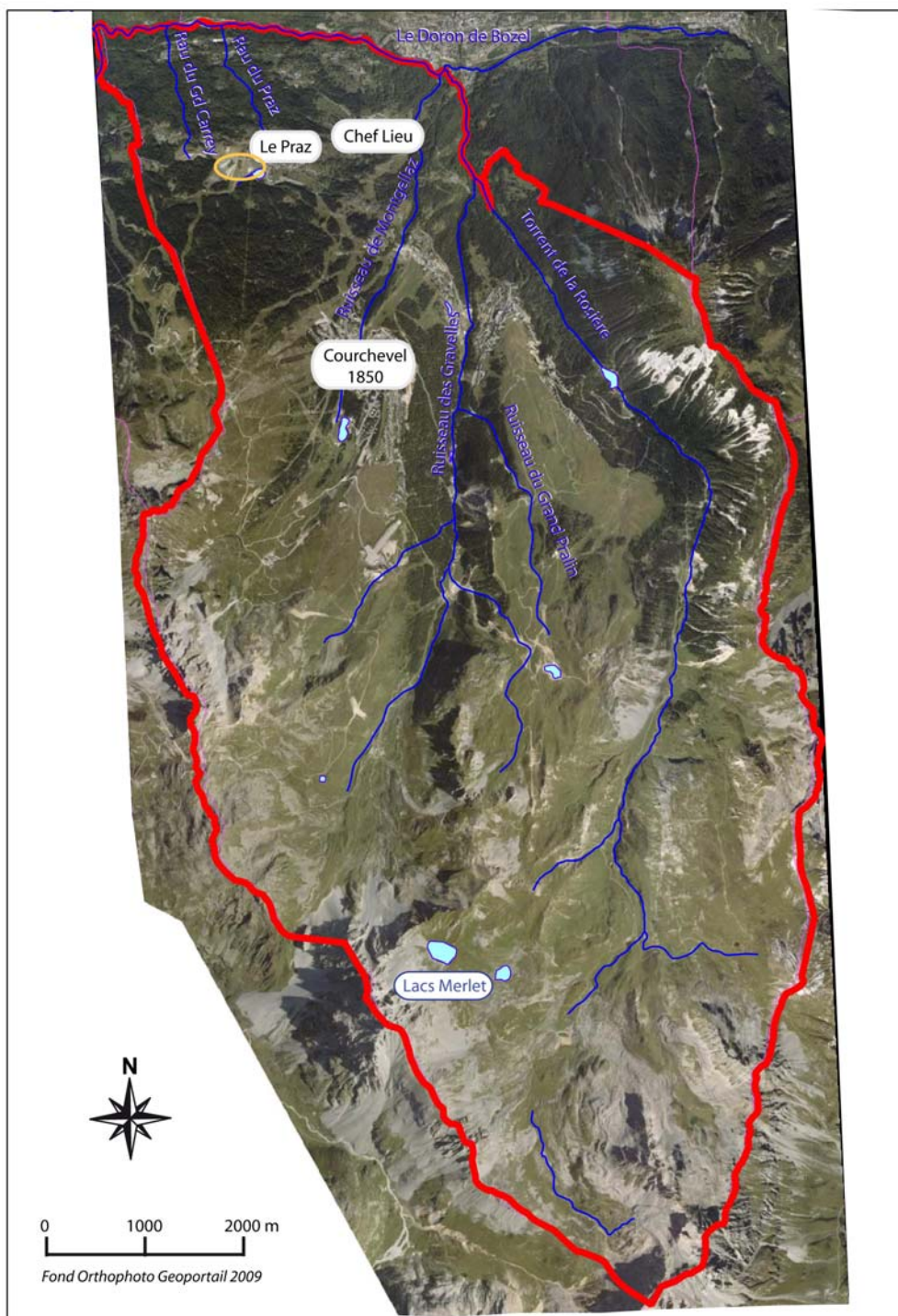


Captages d'eau potable de la commune de Saint-Bon-Tarentaise

2. Contexte hydrographique

La commune est drainée par un chevelu de ruisseaux et torrents important.

La commune dispose par ailleurs de 8 lacs d'altitude, dont le Lac du Praz situé à proximité du site d'étude. Ce dernier est alimenté par deux ruisseaux provenant du sud. Son exutoire se fait au nord, le long de la rue du Lac. L'écoulement est souterrain et ressort en aval du hameau du Praz : c'est le ruisseau du Praz.



Réseau hydrologie de la commune de Saint Bon Tarentaise

3. Le milieu naturel

Le projet est localisé en partie sur un terrain de sport qui a été remblayé, enherbé et grillagé. La végétation est mono-spécifique et régulièrement tondue.

Le reste du site est occupé par des surfaces en herbe de type espaces verts.

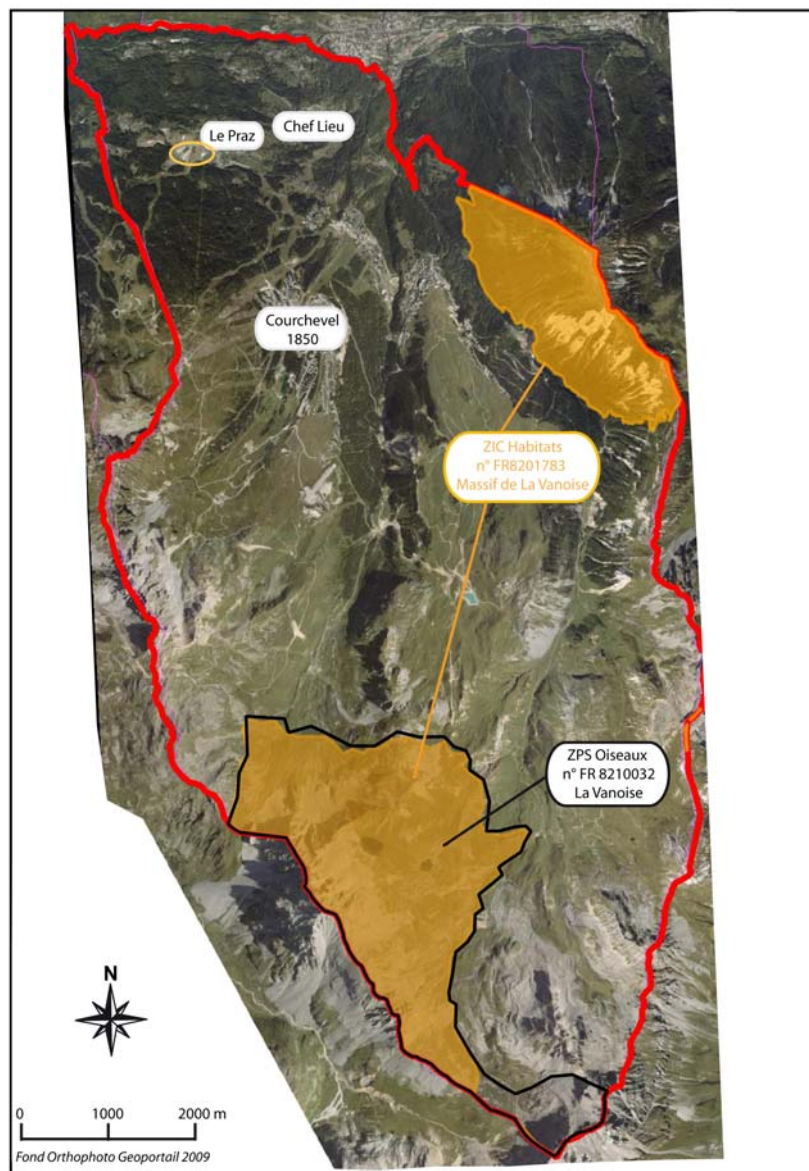
Compte-tenu du caractère artificiel de ce type de milieu, la zone d'étude ne présente pas d'enjeux environnementaux vis-à-vis du projet.

Les zones de protections réglementaires liées au Réseau Natura 2000

La commune est concernée par deux zones de Natura 2000 :

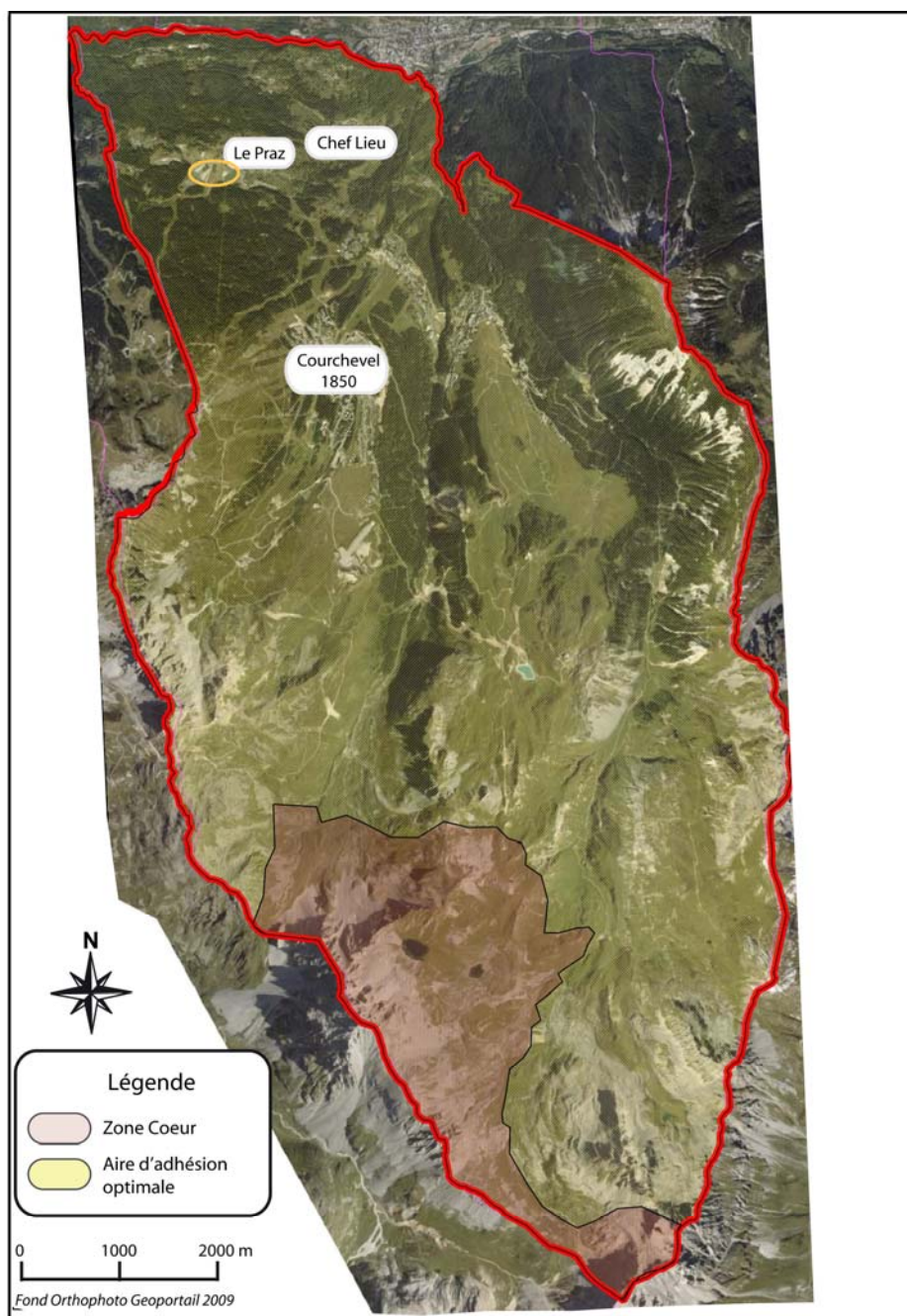
- Zone de protection spéciale - Oiseaux (ZPS n° FR8210032) dénommée La Vanoise (sur 772 ha)
- Zone d'importance communautaire - Habitats (ZIC n° FR8201783) dénommée Massif de la Vanoise (sur 970 ha).

La zone d'étude n'est pas localisée dans un site Natura 2000, ni à proximité.



Le Parc National de la Vanoise

Le territoire de Saint Bon Tarentaise est concerné dans sa partie sud ouest (au niveau des lacs Merlets) par la zone de cœur de parc, le reste du territoire appartenant à l'aire d'adhésion.



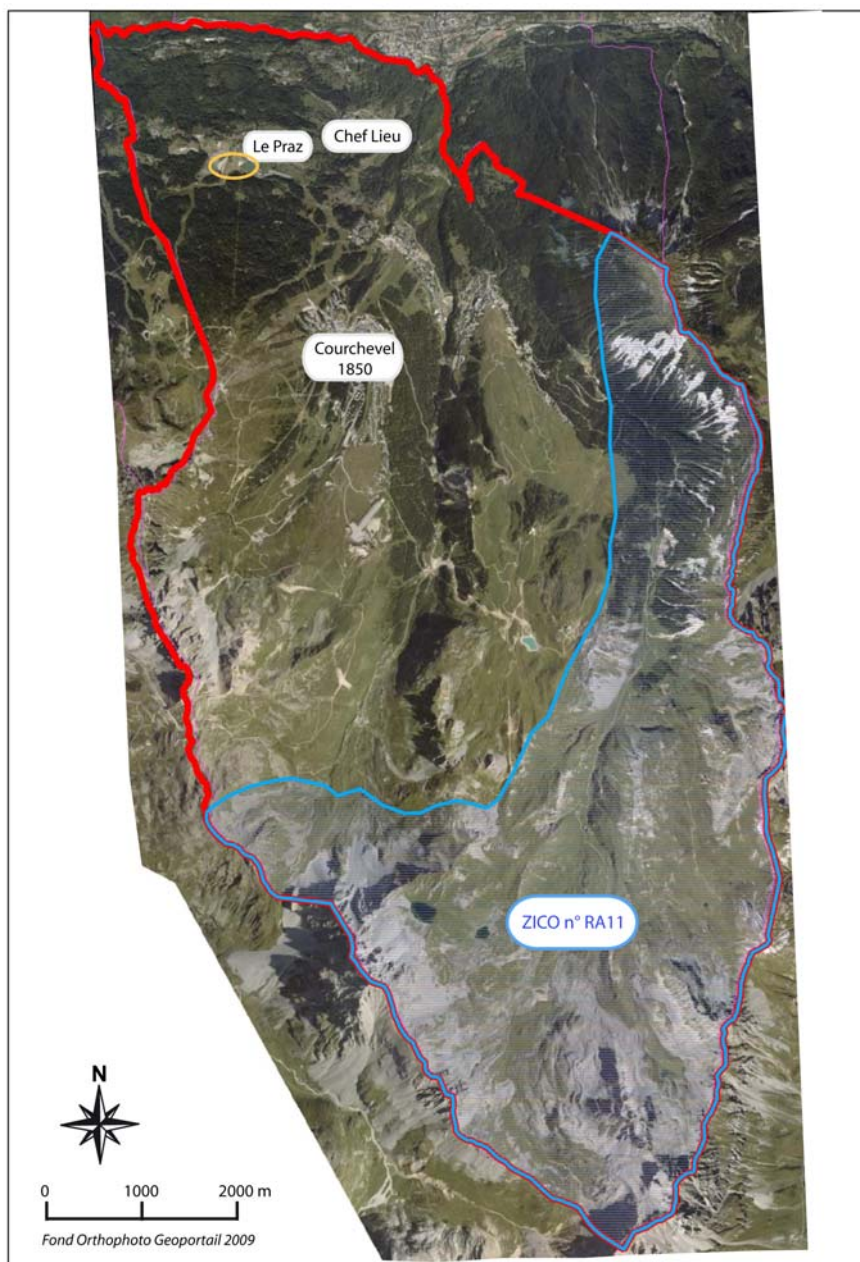
Zonage du Parc National de la Vanoise

La zone d'étude se trouve dans l'aire d'adhésion du Parc National de la Vanoise.

Les Zones d'Intérêt Communautaire pour la Conservation des Oiseaux (ZICO)

La vallée de la Tarentaise est concernée par la ZICO RA 11. Sur Saint Bon Tarentaise, cette zone ZICO est incluse en zone de protection spéciale Natura 2000 (ZPS), ainsi que dans la zone « cœur » du Parc National de la Vanoise.

La zone d'étude n'est pas localisée dans une ZICO.



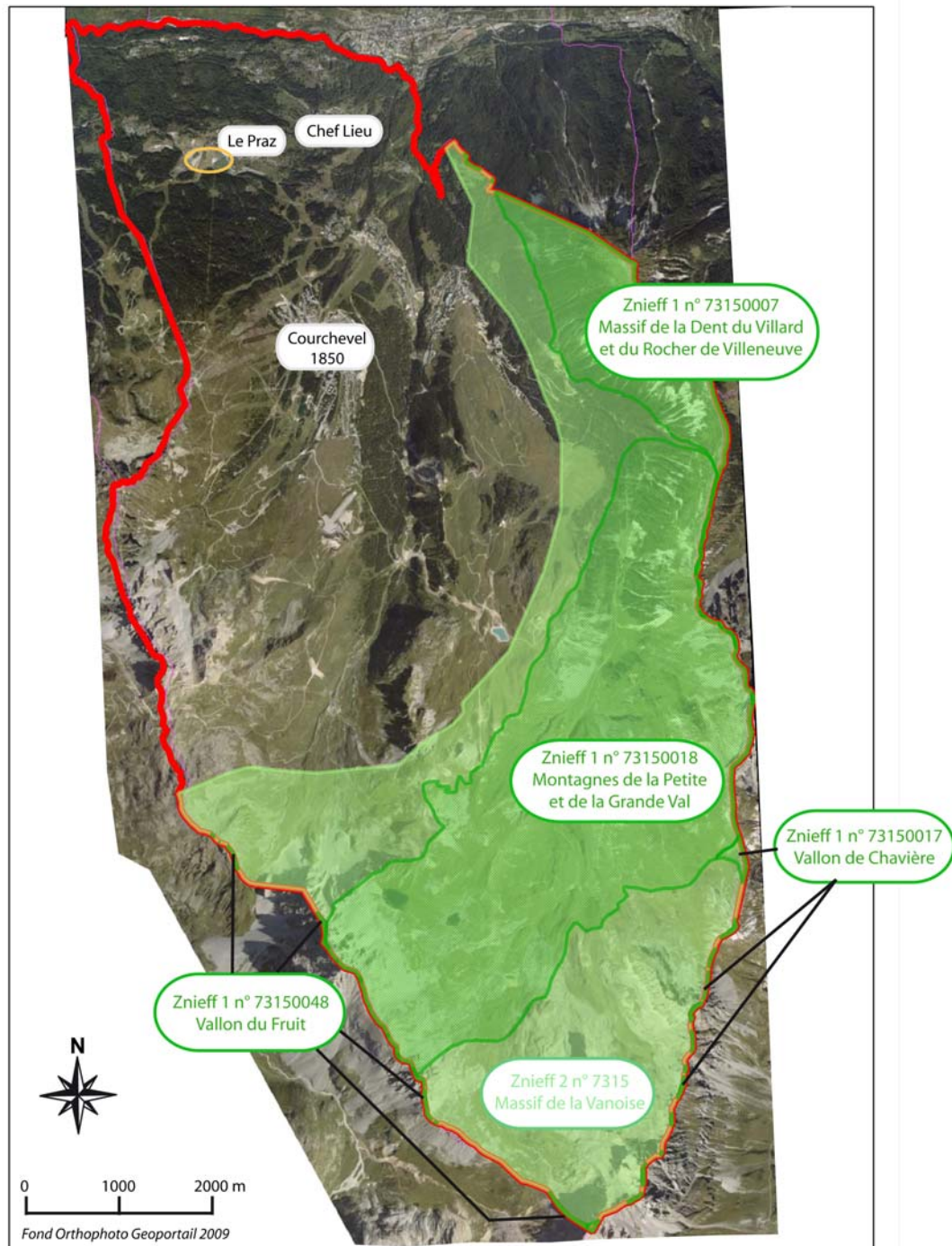
Cartographie de la Zone d'Intérêt Communautaire pour la Conservation des Oiseaux

Les zones naturelles d'Intérêt Ecologique Faunistique et Floristique

La commune est concernée par :

- Quatre ZNIEFF de type I
- Une ZNIEFF de type II

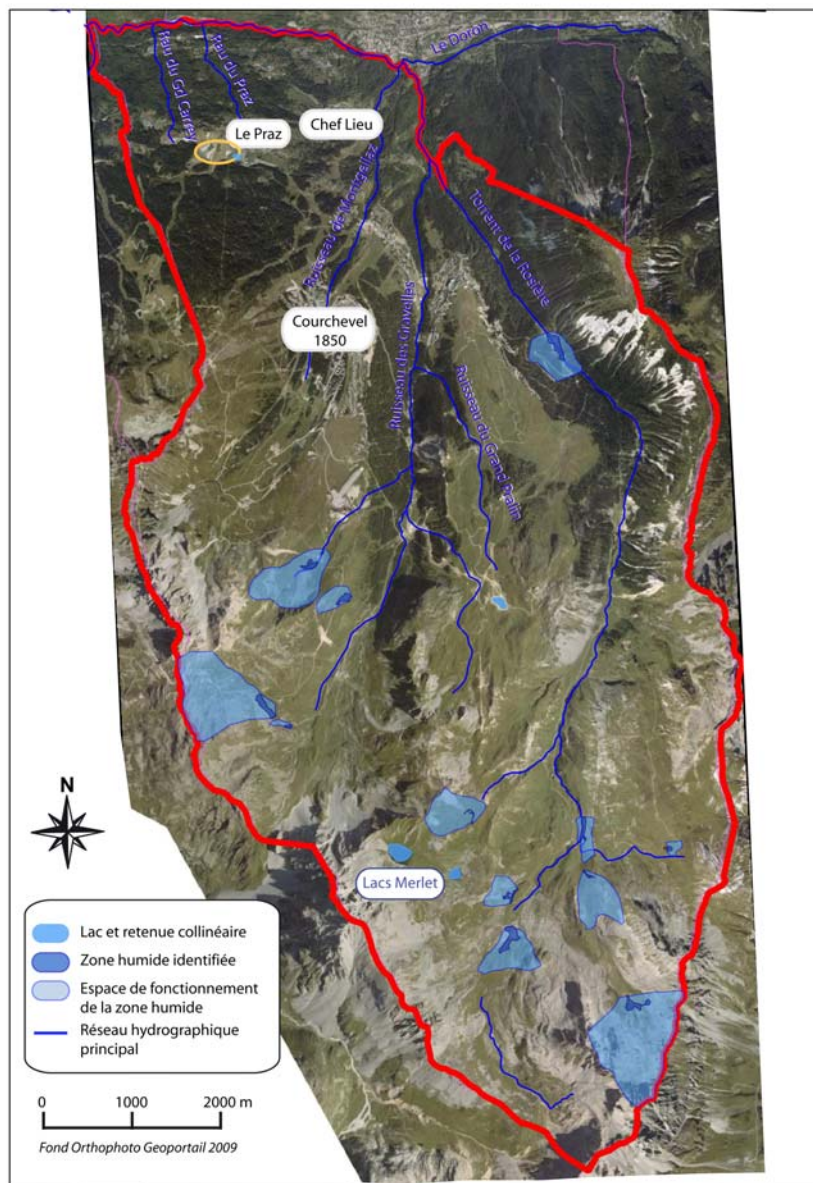
La zone d'étude n'est pas localisée dans l'une ou l'autre de ces ZNIEFF.



Carte des différentes ZNIEFF présentes sur le territoire

Les zones humides

La commune dispose de plusieurs zones humides cependant aucune d'entre elles ne concerne le secteur d'étude. Elles en sont même très éloignées.



Carte des zones humides sur le territoire

4. Le Plan Local d'Urbanisme

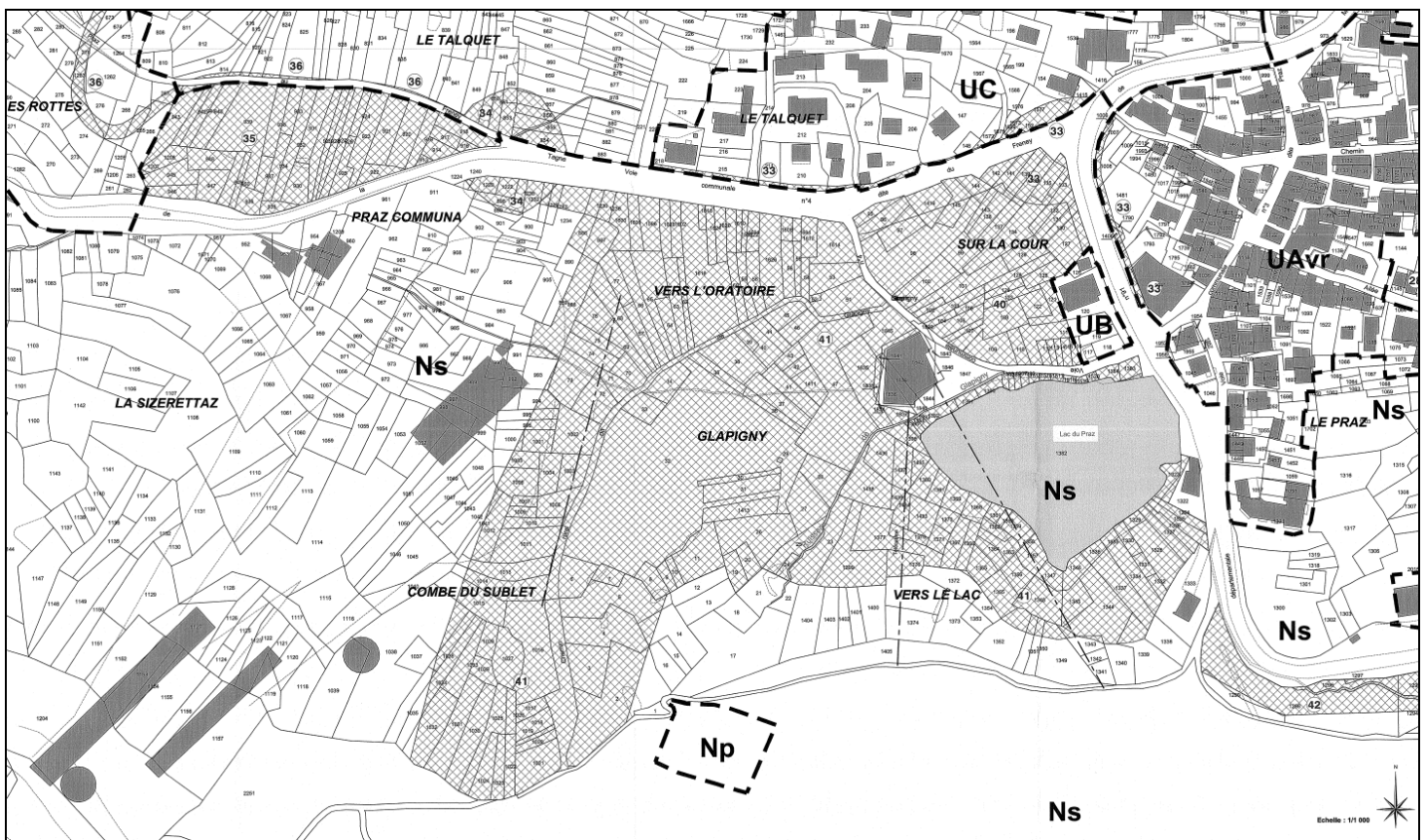
Le Plan Local d'Urbanisme de la commune de Saint-Bon a été approuvé par délibération du Conseil municipal le 17 novembre 2011. La modification n°1, exécutoire le 10/05/2013, concerne le secteur ouest du Praz où est localisé le projet.

Le projet concerne des terrains appartenant à la zone Ns. La zone Ns est une zone naturelle destinée aux équipements et aménagements nécessaires aux activités touristiques d'hiver et d'été et aux remontées mécaniques.

Le projet est situé sur les emplacements réservés 33 et 41.

- L'emplacement réservé n°33 correspond à l'aménagement du carrefour, de la voirie et de l'arrêt de bus.
- L'emplacement réservé n°41 correspond aux aménagements et équipements sportifs et de loisir, parc de stationnement grenouillère.

Le projet est compatible avec les documents d'urbanisme.



Extrait du PLU de Saint Bon Tarentaise sur le secteur du Praz

5. Les réseaux

Au niveau du secteur d'étude, des canalisations d'eau potable passent sous la rue des Tremplins Olympiques et traversent le secteur d'étude.

Des canalisations d'eau usées passent également sous la rue des Tremplins Olympiques et longent la bordure ouest du site. Les eaux usées sont acheminées vers la station d'épuration du Grand Carrey qui a été mise en service en 2008 et a une capacité de 64 000 équivalent/habitant.

L'évacuation des eaux pluviales est assurée par des canalisations qui passent sous la rue des Tremplins et encadrent le bâtiment de l'Office du tourisme.

C. SYNTHÈSE DU CONTEXTE ENVIRONNEMENTAL ET CONCLUSION

Dans le cas du projet de construction d'un parc de stationnement souterrain et de requalification d'un espace ludique au Praz, on peut noter que :

- Le projet ne concerne aucun périmètre de protection de captage d'eau potable ni de zone naturelle fragile ou spécifique (Natura 2000, zone humide, ZICO, ZNIEFF, ...), il ne concerne aucun monument historique ou son périmètre de protection, ni site archéologique répertorié,
- Le site d'étude n'est pas concerné par une zone à risque naturel (inondation, chute de blocs, avalanche, ...) ou technologique.
- Il n'est pas localisé en zone agricole sensible ou sylvicole,
- Il est compatible avec les documents d'urbanisme, dont le PLU.
- Les réseaux sont présents sur le site du fait de l'activité existante,
- Les dessertes du secteur sont satisfaisantes : le projet longe la RD 98.

En conclusion, le projet s'inscrit dans un contexte très peu sensible au niveau environnement. Le site retenu permettra de répondre aux besoins de stationnement de la station tout en dégagant de la place pour un espace ludique, sans entraîner d'impacts notables.