



Cas par Cas



Demande d'examen au cas par cas pour le chemin des Pisteurs



MDP Consulting

5a, chemin de la Dhuy
FR - 38240 MEYLAN

www.consultingbymdp.com

mdp@consultingbymdp.com
+33 (0)4 76 90 20 60

N° affaire : 20141017

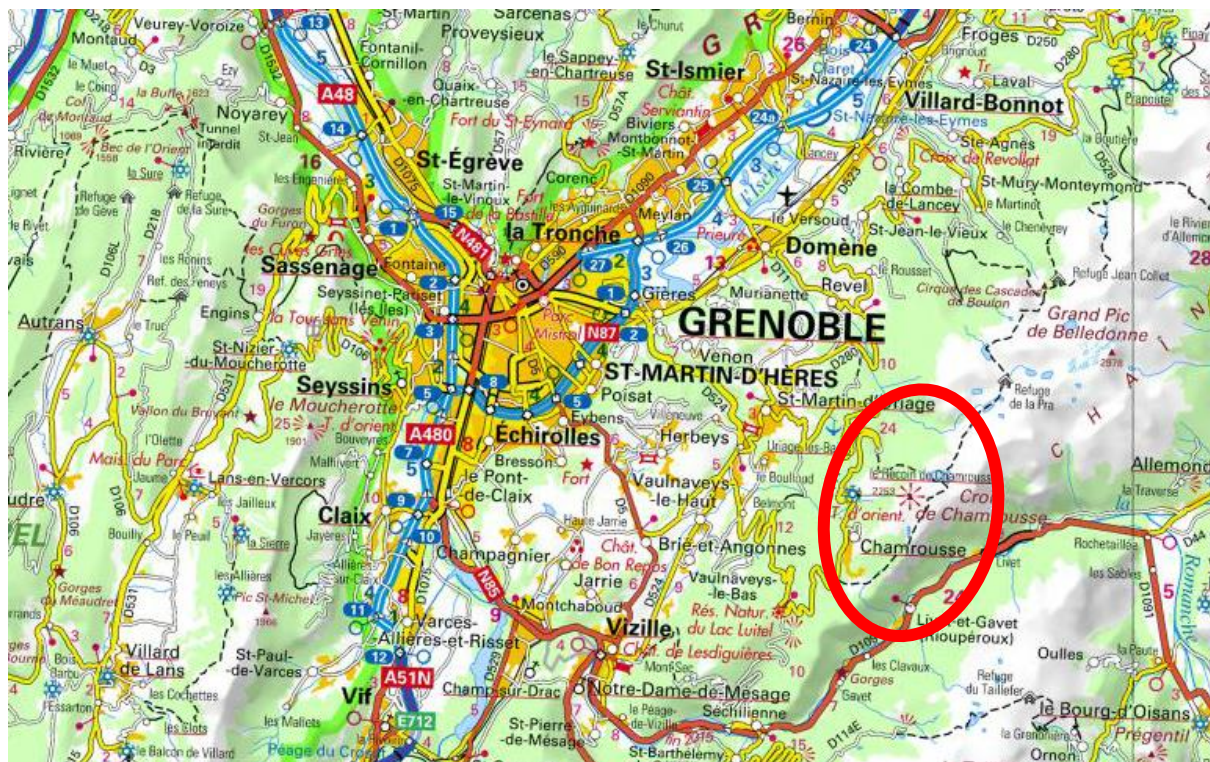
N°Ref : 16TEC0409-A

Date juillet 2016

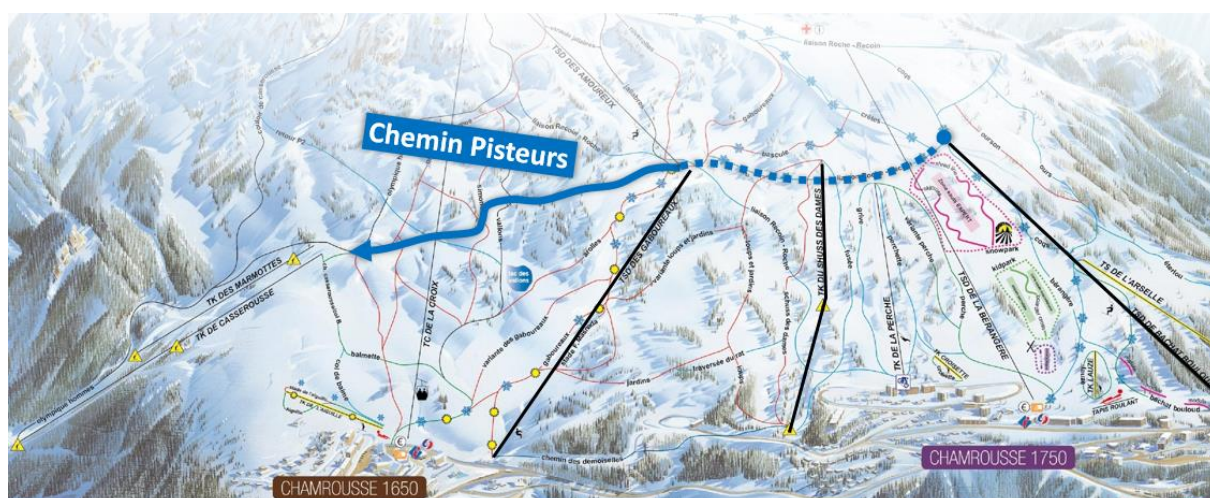
| | |
|---|-----------|
| 1. Le site | 3 |
| 2. Le projet | 5 |
| 2.1 Constat actuel | 5 |
| 2.2 Objectifs du projet | 5 |
| 2.3 Plan Masse | 8 |
| 3. Photographies du site | 10 |
| 4. Contexte réglementaire | 11 |
| 4.1 Code de l'environnement | 11 |
| 4.2 Code Forestier | 11 |
| 4.3 Code de l'Urbanisme | 11 |
| 4.4 Zonages environnementaux | 12 |
| 4.5 Urbanisme | 12 |
| 5. Contexte abiotique | 15 |
| 5.1 Géologie | 15 |
| 5.2 Hydrologie | 15 |
| 5.3 Risque naturel | 15 |
| 6. Contexte biotique | 16 |
| 6.1 La Cembraie | 16 |
| 6.1 Le Tétrás lyre | 17 |
| 7. Mesures | 21 |
| 7.1 Démarrage tardif des travaux | 21 |
| 7.2 Réensemencement | 21 |
| 7.3 Contrôle du risque de pollution | 21 |
| 7.4 Utilisation d'engins légers | 21 |
| 7.5 Respect du plan de gestion de la Cembraie | 21 |
| 7.6 Surveillance des travaux | 21 |

1. LE SITE

Le site du projet se situe sur la commune de Chamrousse à proximité du secteur Recoin. Le site projeté pour le chemin skieur se situe entre l'arrivée du télésiège des Gaboureux et la future arrivée du télésiège débrayable 6 places de Casserousse en cours de construction l'été 2016 (Etude d'impact instruite, enquête publique et rapport du Commissaire enquêteur, obtention des permis).



Localisation du site



Localisation du chemin sur le plan des pistes de Chamrousse

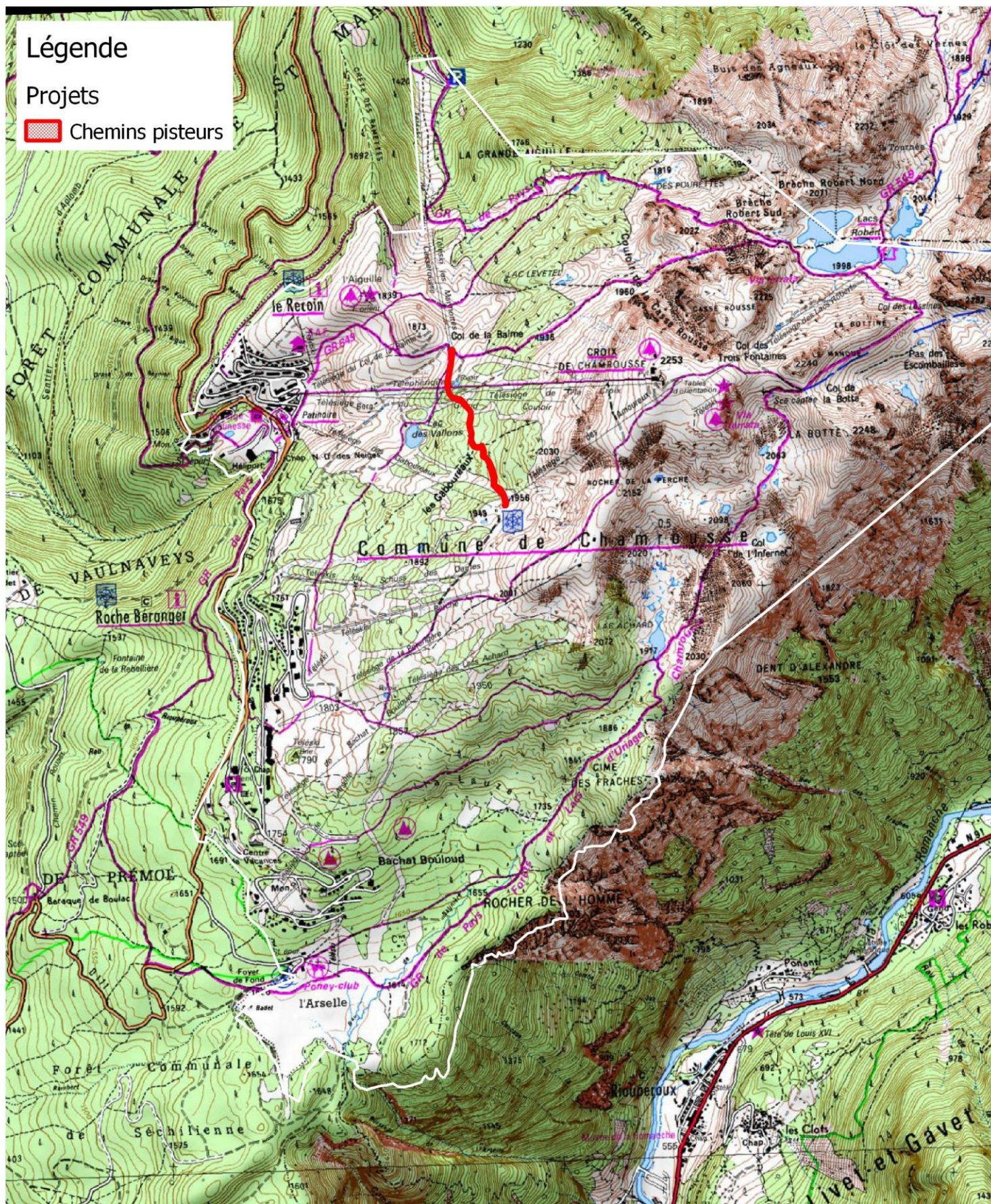
0 500 1000



Légende

Projets

 Chemins pisteurs



Localisation du projet du Chemin Pisteurs au 1/25000°

DATE: 06/2016

SOURCE: MDP, IGN, FDC38

2. LE PROJET

2.1 CONSTAT ACTUEL

Aujourd'hui, l'accès au secteur Casserousse (en travaux cet été 2016) se fait uniquement via la télécabine de la Croix ou le télésiège débrayable des Amoureux (Pistes Olympique Dames ou Olympique Hommes). En cas de forts vents ou de conditions météorologiques, l'accès est impossible.



Situation actuelle

2.2 OBJECTIFS DU PROJET

Le projet est de créer à partir d'un sentier existant un chemin pour proposer une piste qui permette gravitairement d'accéder au secteur de Casserousse (dans le cadre du projet de développement de ce secteur), et ce depuis les appareils intermédiaires (Gaboureux, Bachat, Shuss).

Précisément, les objectifs sont de :

- Proposer du ski « en propre » sur tous les secteurs du domaine en cas de vent fort entraînant la fermeture des appareils sommitaux ou de panne de la télécabine et ainsi assurer la sécurité des skieurs via ce retour en piste-chemin bleue,
- Permettre un retour gravitaire depuis tous les appareils sur le secteur de Casserousse, notamment en fin de journée.

Le tracé de la piste a été réfléchi pour éviter tout défrichement et pour permettre son insertion dans le paysage de la station.

La mise en place de la piste nécessite des travaux qui font l'objet de cette demande d'examen au cas par cas. Ces travaux consistent à corriger le terrain par des terrassements sur plusieurs secteurs de la piste.

Les travaux sont prévus avec des déblais remblais équilibrés. Les matériaux en défaut pourront être récupérés depuis le secteur du Col des Balmes à quelques centaines de mètres lors des travaux de terrassements du secteur Casserousse.

La sécurisation sera effectuée en exploitation par des filets et des matelas qui seront ôtés en fin de saison.

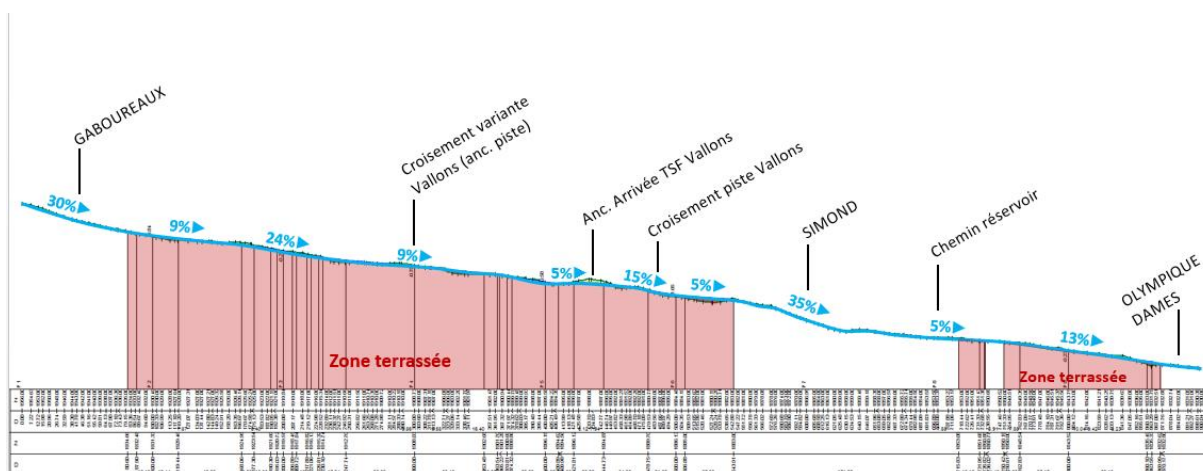
- Surface : 12 000m² (1.2 ha)
- Volume Déblais : 4 100m³
- Volume remblais : 7 400m³
- Affouillement max : -3.0 m
- Exhaussement max : +3.5 m
- Longueur : **850 m**
- Largeur min : **7 m** (plus large sur les secteurs plus pentus)
- Pente min : **5 %** (ponctuellement)
- Pente moyenne : **12,3 %**
- Pente max : **25 %** (ponctuellement plus sur Gaboureux et Simond)

Les travaux sont prévus à compter du 15 Aout 2016 pour des raisons environnementales et à coordonner avec les travaux du TSD Casserousse notamment pour la récupération des excédents de matériaux).

L'enveloppe de travaux est estimée entre 30 000€ et 40 000€.



Situation du chemin Pisteurs sur plan 3D



2.3 PLAN MASSE

Echelle : 1/1000

CHAMROUSSE - Chemin des Pisteurs

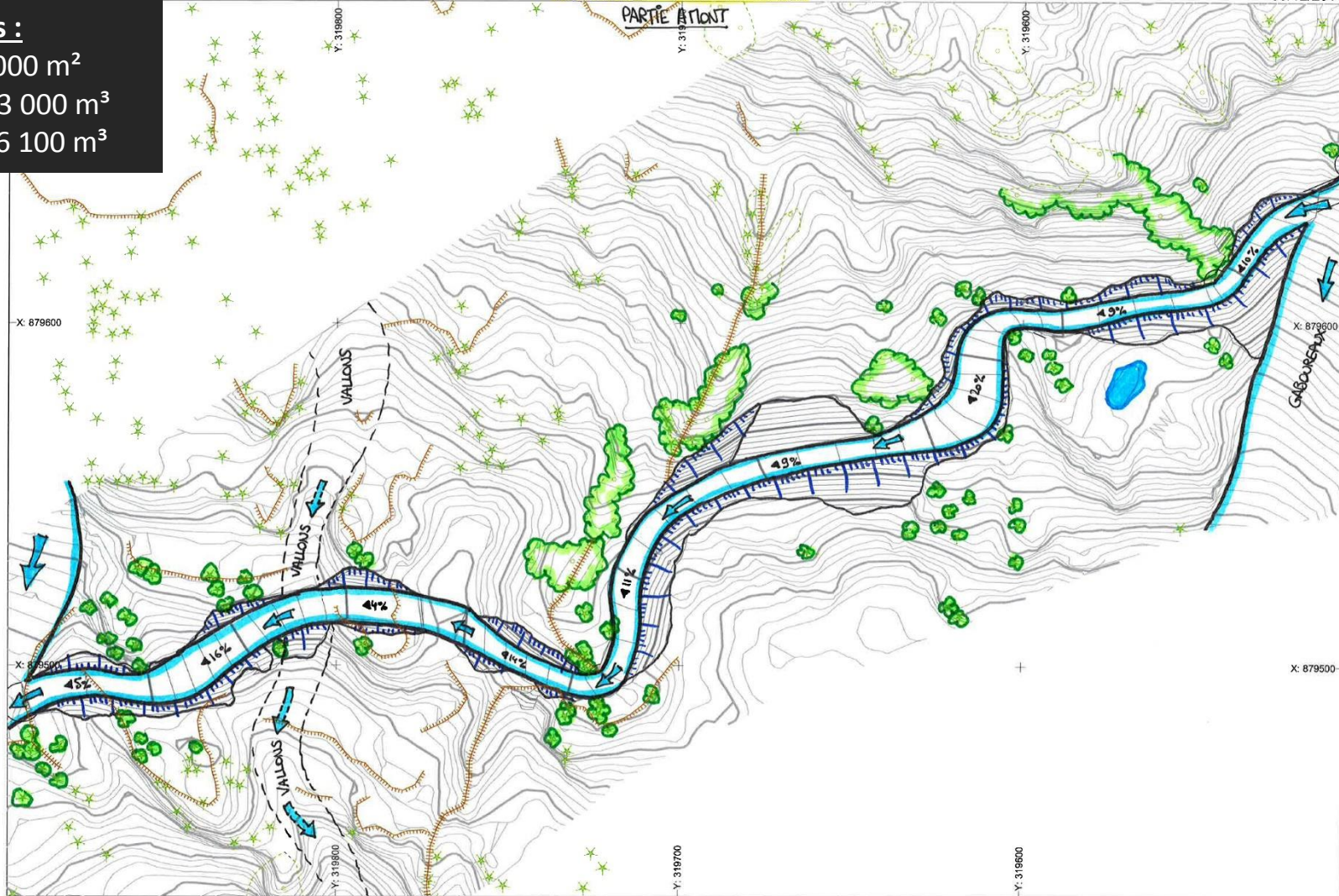
08/12/2014

Quantitatifs :

Surface : 9 000 m²

Volume D : 3 000 m³

Volume R : 6 100 m³

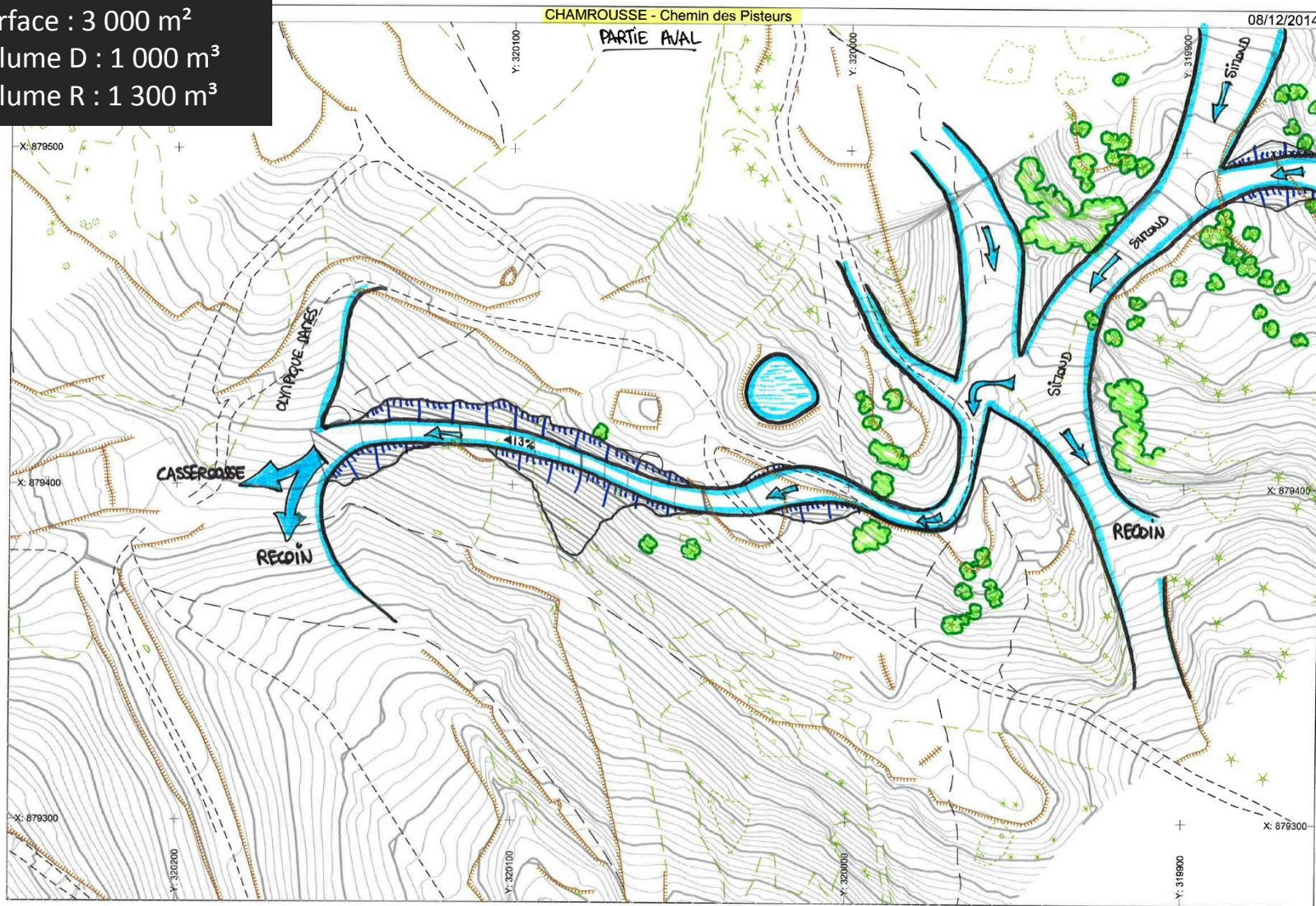


Quantitatifs :

Surface : 3 000 m²

Volume D : 1 000 m³

Volume R : 1 300 m³



3. PHOTOGRAPHIES DU SITE



4. CONTEXTE REGLEMENTAIRE

4.1 CODE DE L'ENVIRONNEMENT

| Rubrique | Seuil de l'étude d'impact | Seuil du cas par cas |
|----------|--|------------------------------|
| 42 | Supérieure ou égale à 4 ha | Inférieure à 4 ha |
| 48 | Plus ou moins 2m <u>ET</u> Supérieure ou égale à 2ha | Rien hors secteur sauvegardé |
| 51 | Supérieure à 25ha | Entre 0,5 et 25 ha |

Au titre du Code de l'Environnement, le projet nécessite une demande d'examen au cas par cas.

4.2 CODE FORESTIER

Aucun défrichement n'est envisagé.

4.3 CODE DE L'URBANISME

Le projet de terrassement est assimilé dans le code de l'Urbanisme à des exhaussements/affouillements du sol, et à formaliser dans un dossier d'autorisation d'aménagement de piste (DAAP). Le régime d'autorisation (déclaration ou autorisation) dépend de l'ampleur du projet

Régime déclaratif :

- surface > 100 m² et < 2 ha
- hauteur des terrassements > 2 m,
- hors secteur sauvegardé

Une déclaration préalable est donc formalisée.

4.4 ZONAGES ENVIRONNEMENTAUX

Le projet est concerné par des d'inventaires de type ZNIEFF :

- ZNIEFF I « Petite zones humides de Chamrousse »
- ZNIEFF II « Massif de Belledonne et chaîne des hurtières »

Il est concerné par un zonage réglementaire :

- Site inscrit « Pâturages de la Croix de Chamrousse »

Il se situe en dehors de la Natura 2000 du SIC « Cembraie, pelouses, lacs et tourbières de Belledonne, de Chamrousse au Grand Colon ». Voir carte page suivante.

Le projet n'impacte aucune zone humide départementale.

Le projet est concerné par certains zonages mais il n'entre pas en conflit avec ceux-ci.

4.5 URBANISME

Le projet est en zone Ns du Plan Local d'Urbanisme. Il s'agit d'un secteur potentiellement aménageable pour une activité de glisse, de loisir et de tourisme en général.

Le projet est donc compatible avec le PLU.



Localisation du projet du Chemin Pisteurs au regard de la N2000

DATE: 06/2016
SOURCE: MDP, IGN, BRGM

Plan de zonage du PLU de la commune de Chamrousse

Légende

Limites communales



Zonage du PLU

Uc : bâti résidentiel collectif

Uca : Zone de Recoin

Ucb : Zone de Bachat- Bouloud

Ucbp : concernée périmètre de protection de source

Up : bâti résidentiel peu dense

Upre : concerné par des risques naturels potentiels

UL : occupation touristique type camping

ULp : concernée par périmètre protection captage

AUc : destinées à un bâti résidentiel collectif

AUp : destinées à un bâti résidentiel peu dense

AUL : destinées à occupation touristique (camping)

N : zones naturelles

Ns : pour activité glisse, loisirs et tourisme

Np : concernées par un périmètre de protection captage

Nsp : concernées par périmètre et activité tourisme

Fond carte: Géoportail



0 500 1000



5. CONTEXTE ABIOTIQUE

5.1 GEOLOGIE

Le tracé traverse une zone de l'ère Primaire et des terrains cristallins. Il s'agit de la série de Belledonne-Taillefer et plus précisément du rameau externe de Belledonne. On trouve donc la série satinée constituée de micaschistes et de chloritoschistes.

5.2 HYDROLOGIE

Le secteur en projet pour le chemin piste n'est pas concerné par une rivière.

Seuls des écoulements de versant sont présents et les travaux veilleront à conserver les continuités hydrauliques du versant.

5.3 RISQUE NATUREL

La CLPA ne recense pas d'activités avalanches connues sur le site.

Il n'y a pas de risque géotechnique connu sur ce versant du domaine skiable.

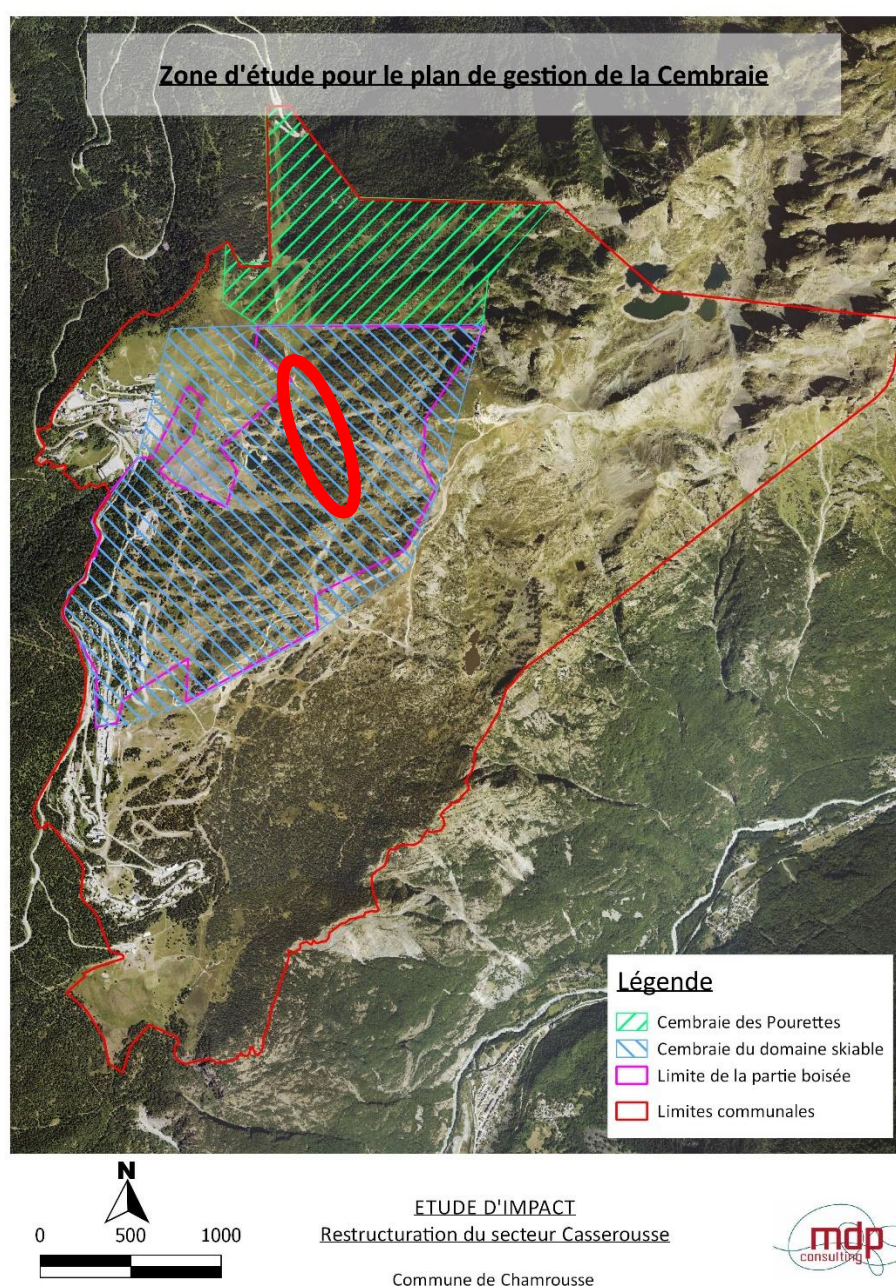
6. CONTEXTE BIOTIQUE

Sur les bases de données existantes, il est possible de préciser deux axes de sensibilité du secteur.

6.1 LA CEMBRAIE

Le projet s'implante, comme la quasi-totalité du domaine skiable de Chamrousse, dans une cembraie.

Le projet ne prévoit pas de coupe d'arbre et des précautions seront prises pour éviter tout endommagement de Pin en cohérence avec le plan de gestion forestier de la cembraie.



6.1 LE TETRAS LYRE

La présence du Tétràs lyre a été confirmée par les diagnostics de la Fédération des Chasseurs de l'Isère réalisés avec de la méthode mise en place dans le cadre du Plan National d'Actions.

La zone d'implantation du projet est globalement identifiée comme un habitat de reproduction à potentialité « moyen + », ou 3/4, et donc comme zone de nichée potentielle.

C'est la raison principale qui induit l'engagement du pétitionnaire à ne pas réaliser les travaux avant le 15 août.

Ci-après, les cartes relatives à l'écologie de l'espèce.

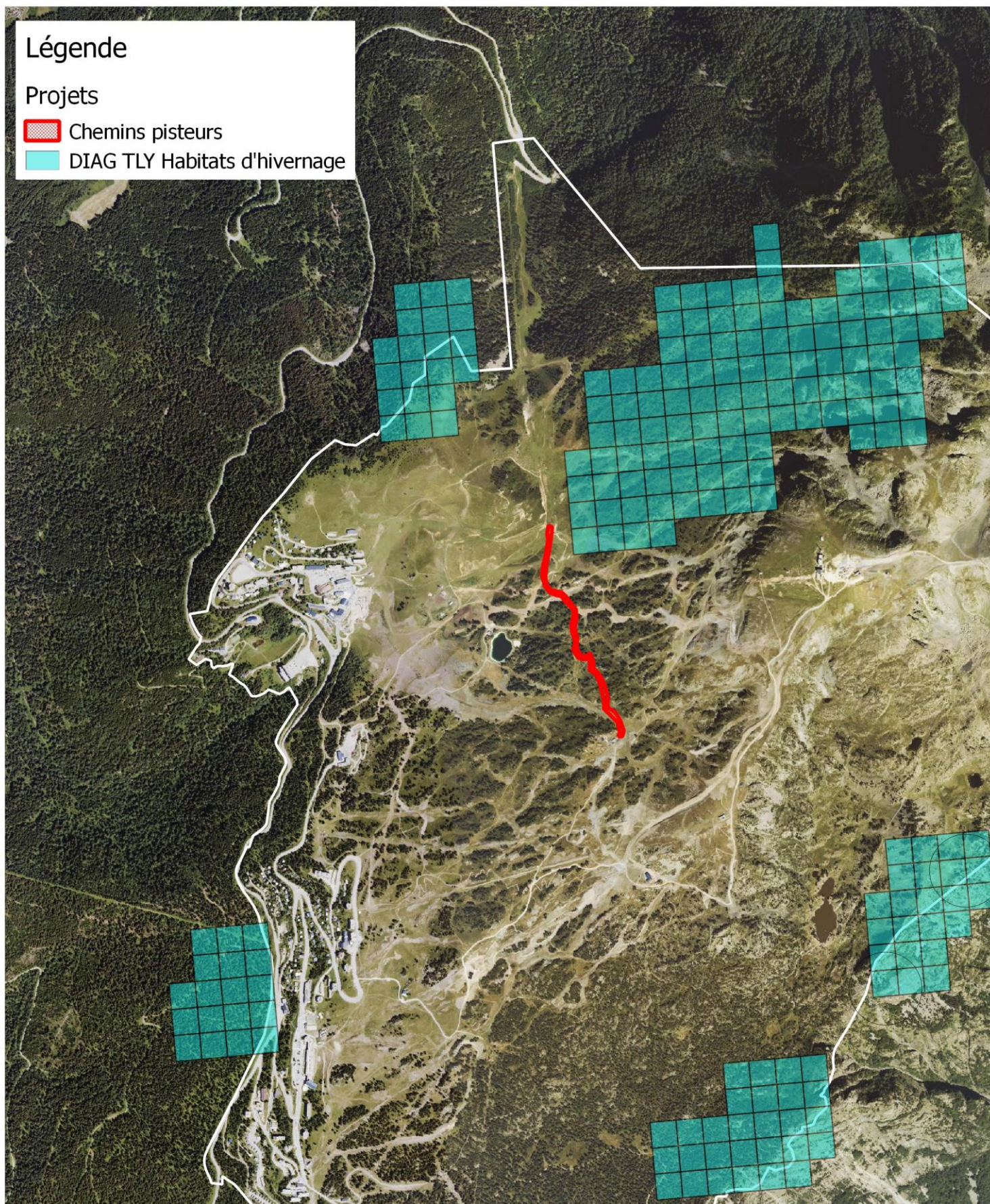
0 500 1000



Légende

Projets

-  Chemins pisteurs
-  DIAG TLY Habitats d'hivernage



Diagnostic des habitats d'hivernage du Tétraz Lyre

DATE: 06/2016

SOURCE: MDP, IGN, FDC38

0 500 1000



Légende

Projets

 Chemins pisteurs

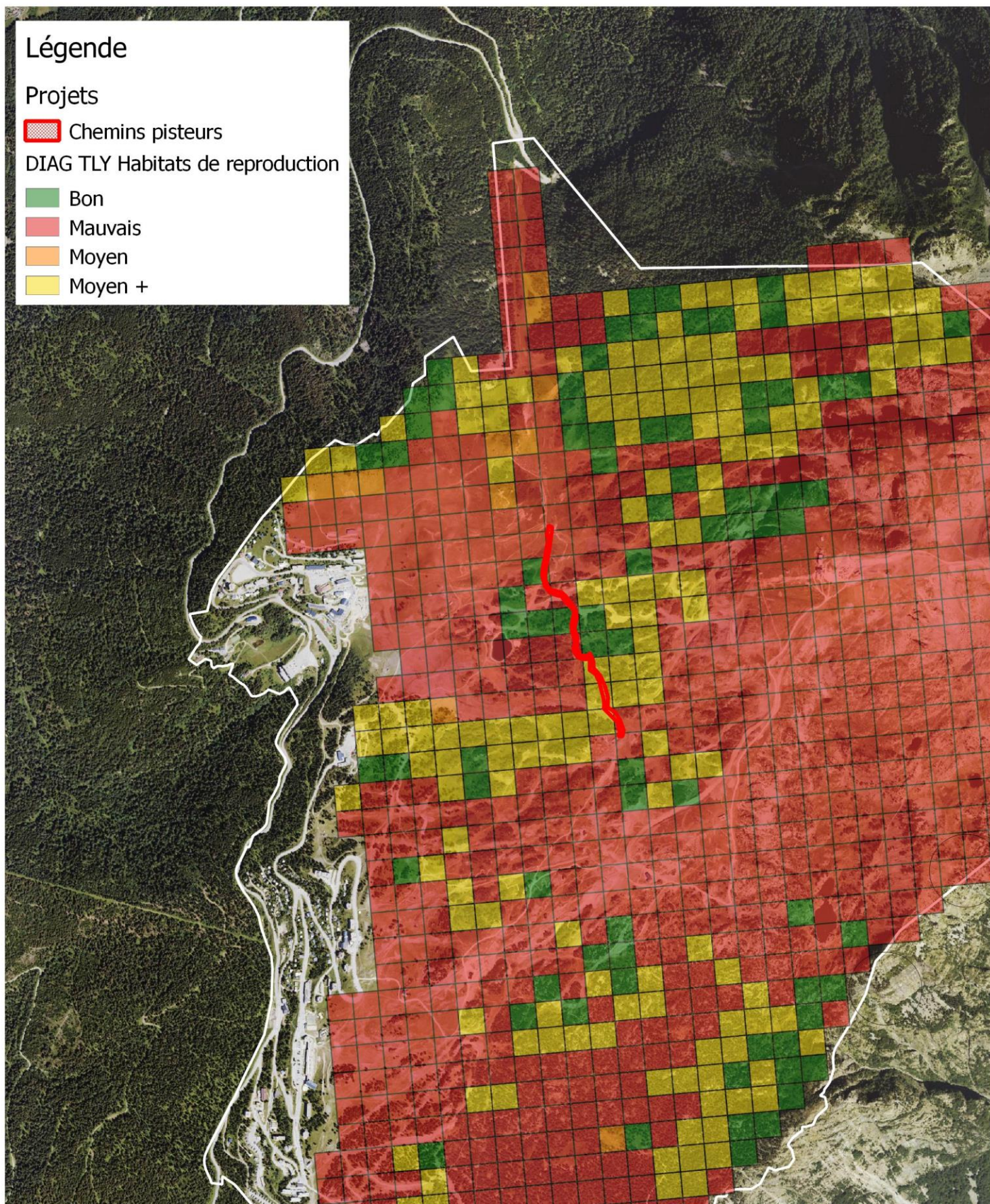
DIAG TLY Habitats de reproduction

 Bon

 Mauvais

 Moyen

 Moyen +



Diagnostic des habitats de reproduction du Tétraz Lyre

DATE: 06/2016

SOURCE: MDP, IGN, FDC38

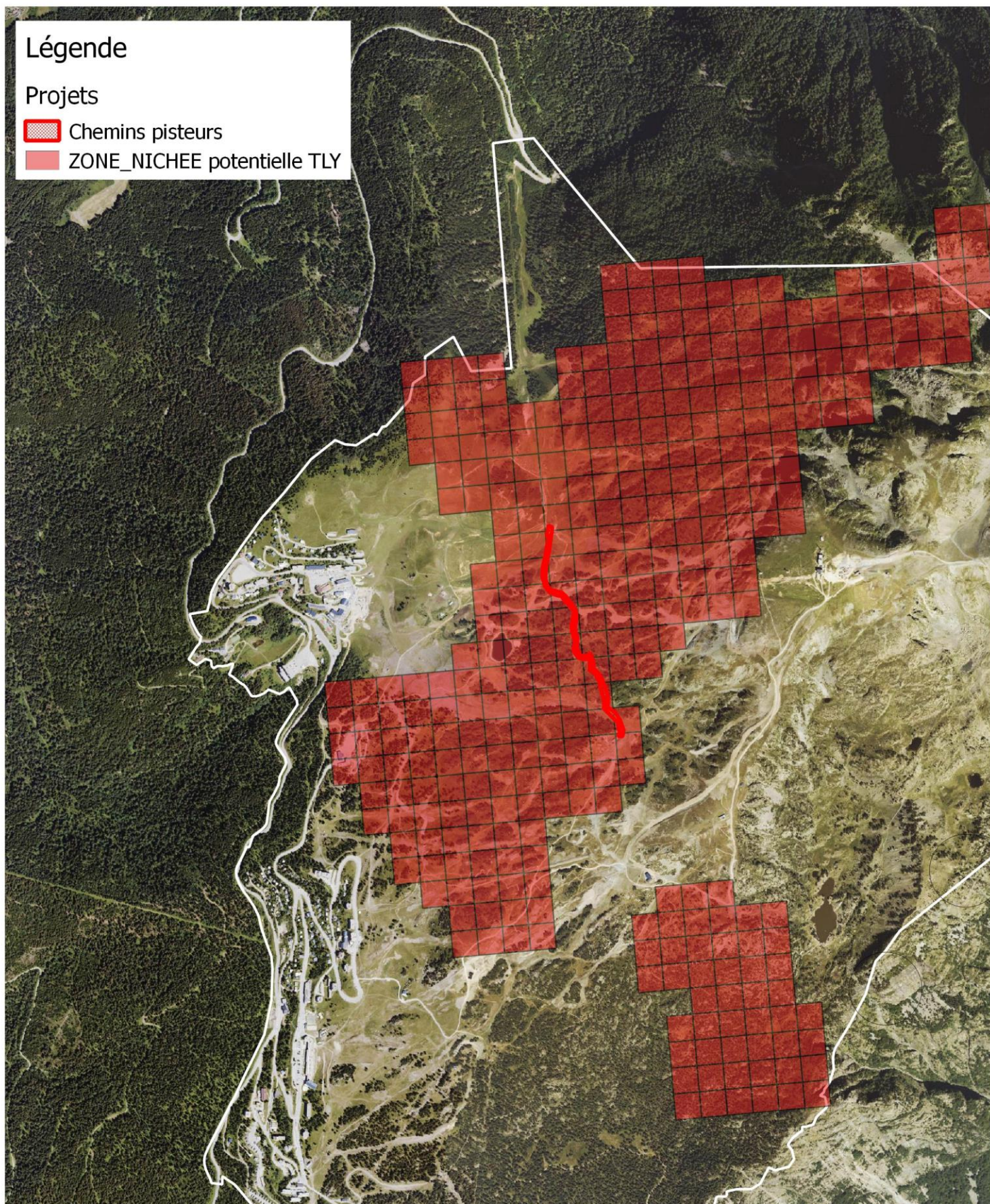
0 500 1000



Légende

Projets

-  Chemins pisteurs
-  ZONE_NICHEE potentielle TLV



Zone de nichée potentielle du Tétrás Lyre

DATE: 06/2016

SOURCE: MDP, IGN, FDC38

7. MESURES

Le pétitionnaire s'engage à mettre en place les mesures suivantes de façon à éliminer ou réduire les effets du projet.

7.1 DEMARRAGE TARDIF DES TRAVAUX

Les sensibilités concernant la faune, et principalement les galliformes sont potentiellement présentes, notamment en période de reproduction.

En période de travaux, le projet étant situé sur des zones de nidifications et de reproduction potentielles, De façon à éliminer le risque de dérangement, les travaux débiteront à partir du 15 août.

En période d'exploitation du domaine skiable, le chemin des pisteurs n'est pas situé sur des zones d'hivernage, les effets sont faibles à très faibles. Pour l'été, le chemin ne sera pas plus emprunter que le sentier actuellement présent. Les effets sont inchangés.

7.2 REENSEMENCEMENT

La totalité de la zone terrassée fera l'objet d'un reensemencement complet avec un mélange adapté aux conditions du site de façon à permettre le retour de la végétation autochtone le plus rapide possible.

7.3 CONTROLE DU RISQUE DE POLLUTION

De façon à éviter toute pollution, les travaux seront stoppés en période pluvieuse. De plus, le pétitionnaire et le maître d'œuvre exigeront des équipes en charge de la réalisation, que chaque engin soit aux normes, équipé de kits antipollution et stationnés dans des zones sûres qui seront définies dans les prochaines phases du projet sous la responsabilité du maître d'ouvrage et du maître d'œuvre.

7.4 UTILISATION D'ENGINS LEGRS

Le pétitionnaire garantira l'utilisation d'engins de travaux légers de façon à limiter au maximum l'endommagement des habitats.

7.5 RESPECT DU PLAN DE GESTION DE LA CEMBRAIE

Les phases suivantes du projet seront soumises à la validation de la collectivité sur la base du plan de gestion de la cembraie de Chamrousse.

7.6 SURVEILLANCE DES TRAVAUX

La totalité des travaux sera surveillée par le maître d'œuvre. Ce dernier pourra, au besoin, faire intervenir du personnel qualifié en matière d'écologie lors des opérations les plus sensibles.