

Enneigement tronçon piste Crêt Granier

Notice environnementale

Juillet 2019

Présenté par : **Antea Group - Région Sud**
Pôle infrastructure et valorisation des matériaux
Adresse : 109, rue des Mercières
69140 RILLIEUX-LA-PAPE
Tél. : 04-37-85-19-60
Affaire suivie par Emmanuel TOCHON : emmanuel.tochon@anteagroup.com

Enneigement piste de Crêt Granier

ANALYSE DES ENJEUX ENVIRONNEMENTAUX

Sommaire

1.	Contexte.....	3
2.	Localisation, définition du projet et contexte général	3
2.1	Localisation.....	3
2.2	Définition du Projet	3
2.3	Contexte général	4
2.4	Contexte local – Visite de site et reportage photographique	5
3.	Enjeux et contraintes environnementales	6
3.1	Enjeux sur les masses d’eaux	6
3.2	Les espaces naturels et protégés	7
4.	Cadrage réglementaire	10
5.	Conclusion et préconisation	10

Liste des Figures :

Figure 1: Localisation de la zone d'étude sur fond IGN (projet en violet sur le plan).....	3
Figure 2 : Vue aérienne du projet d’enneigement de la piste de Crêt Granier (en violet sur le plan)	3
Figure 3: Localisation du projet au sein de la station des 7 Laux.....	4
Figure 4 : Extrait de la carte géologique sur le secteur de projet	4
Figure 5 : Réseau hydrographique	5
Figure 6 : reportage photographique sur les deux secteurs de projet	5
Figure 7 : Localisation des points d’eau (source : BSS BRGM).....	6
Figure 8 : Extrait ZNIEFF de Type I.....	7
Figure 9: Identification ZNIEFF de type II autour du site de projet (Source : INPN)	7
Figure 10 : Occupation du sol.....	8
Figure 11 : Localisation zone humides départementales	9

1. Contexte

Afin de sécuriser le retour au pied du télésiège de Pincerie, il est nécessaire d'assurer un enneigement du tronçon bas de la piste de Crêt Granier. Seule la partie basse en aval du passage du télésiège sera enneigée afin d'assurer un retour station.

L'enneigement sera réalisé à partir des ressources disponibles (pas de demande complémentaire de volume d'eau prélevé).

2. Localisation, définition du projet et contexte général

2.1 Localisation

Le projet situé sur la commune de la Ferrière.

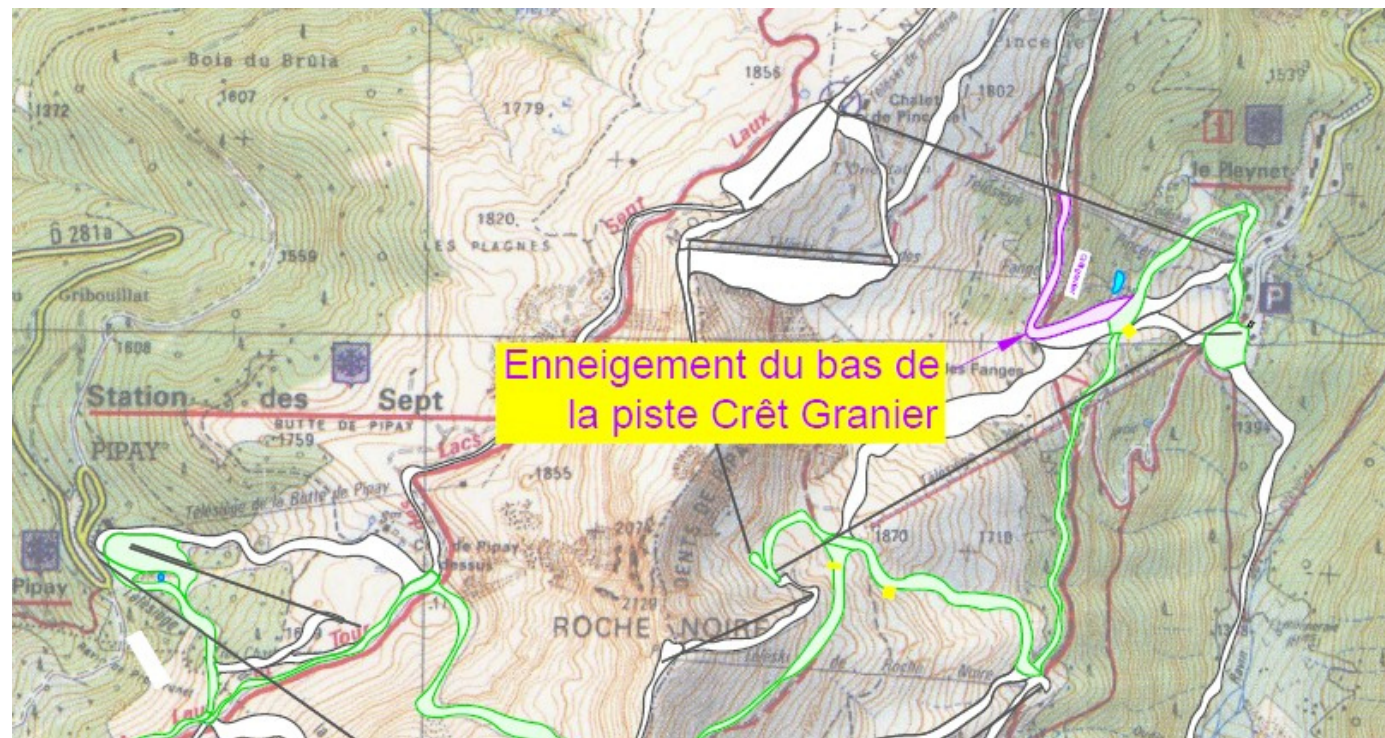


Figure 1: Localisation de la zone d'étude sur fond IGN (projet en violet sur le plan)

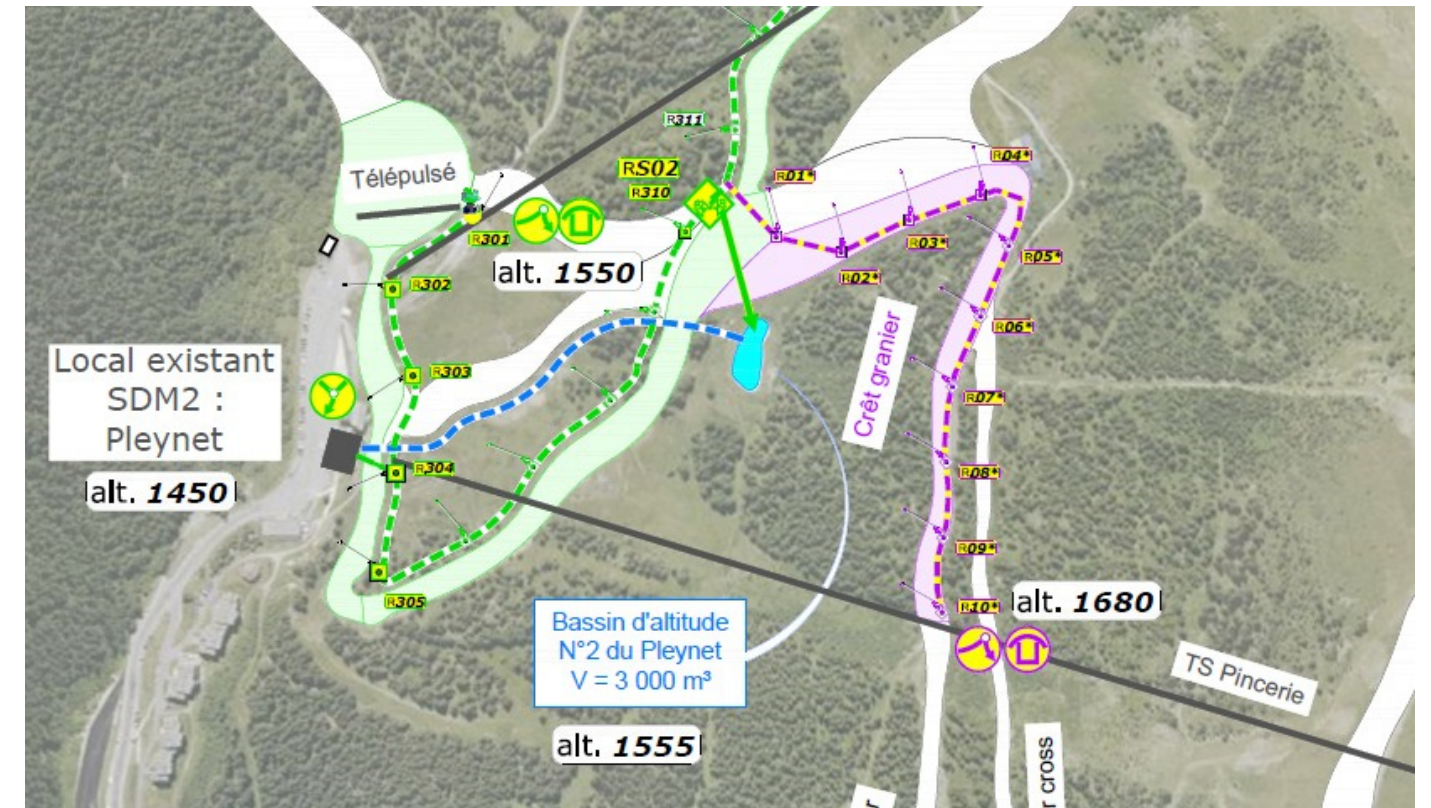


Figure 2 : Vue aérienne du projet d'enneigement de la piste de Crêt Granier (en violet sur le plan)

2.2 Définition du Projet

Le projet prévoit d'enneiger le tronçon situé en aval du passage sous le télésiège de Pincerie jusqu'au bas de la piste.

Il consiste en l'enneigement de 1,68 ha de piste de ski sur un linéaire de 655 m.

Ce projet nécessitera la pose de 10 enneigeurs. Les travaux consistent donc en la réalisation de tranchées avec des surfaces impactées réduites.

Une large partie du projet se trouve en bordure de chemin.

La carte du domaine skiable est présentée ci-dessous.



Figure 3: Localisation du projet au sein de la station des 7 Laux

2.3 Contexte général

2.3.1 Contexte géologique



Figure 4 : Extrait de la carte géologique sur le secteur de projet

Le projet se situe au sein des alluvions glacio-lacustres würmiennes.

2.3.2 Contexte hydrologique

Le réseau hydrographique est présenté sur la figure suivante.

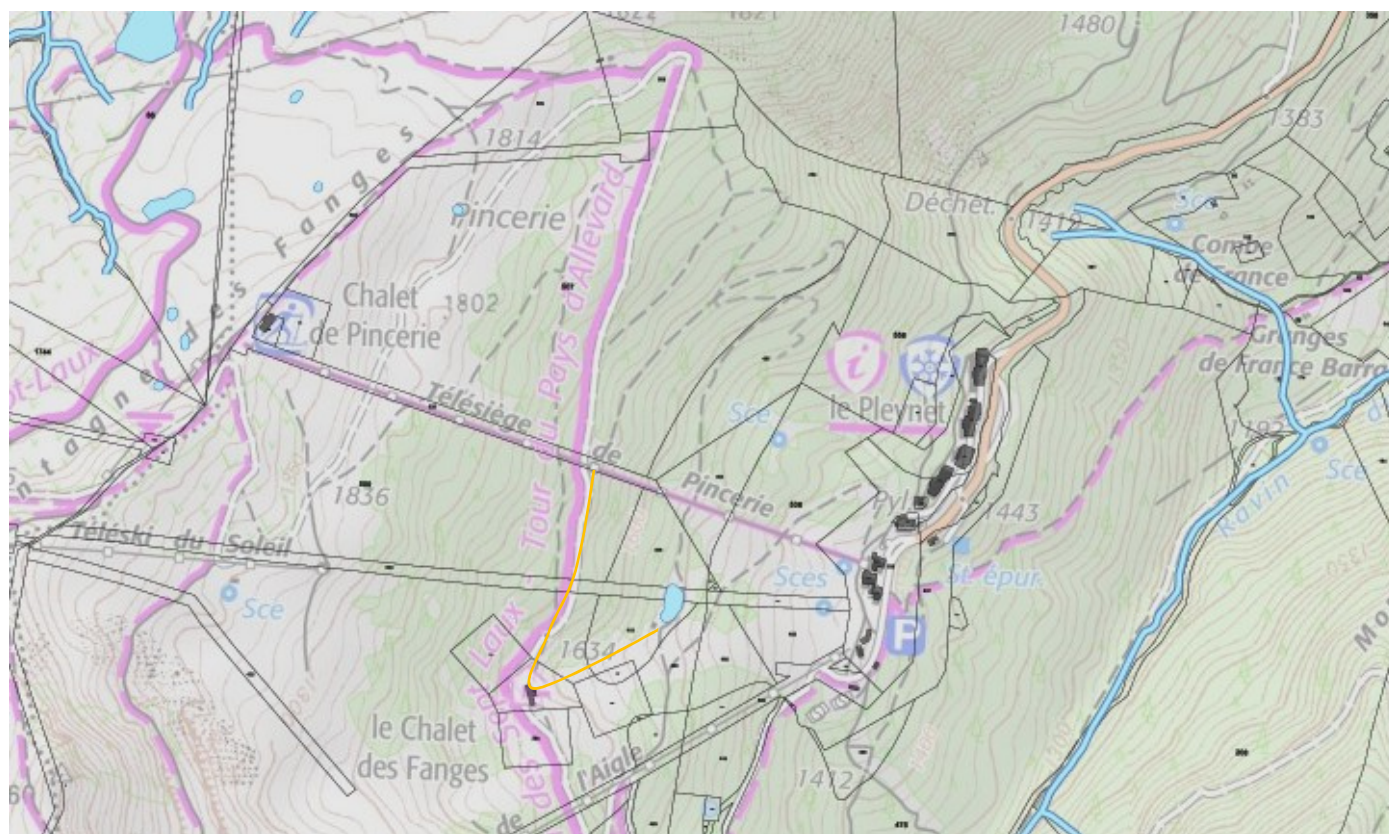


Figure 5 : Réseau hydrographique

Aucun cours d'eau n'est présent à proximité du secteur enneigé.

2.4 Contexte local – Visite de site et reportage photographique



Figure 6 : reportage photographique sur les deux secteurs de projet

Une large partie du projet se trouve le long d'une piste d'accès. Seule la partie basse traverse une prairie.

3. Enjeux et contraintes environnementales

3.1 Enjeux sur les masses d’eaux

3.1.1 Masse d’eaux superficielles

Aucune masse d’eau superficielle n’est recensée à proximité du projet.

➤ Usages

D’après la carte BSS du BRGM, trois points de prélèvements sont présents à proximité du projet.

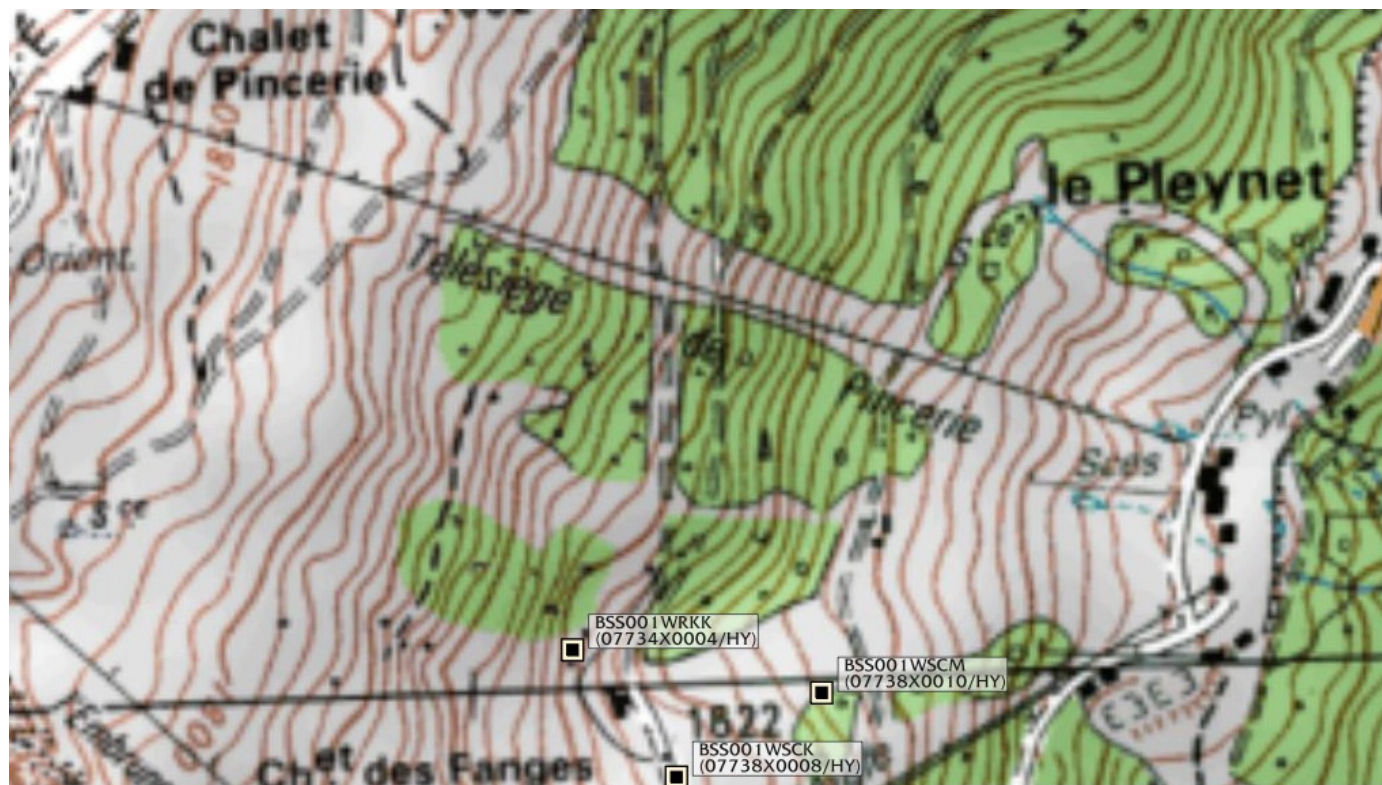
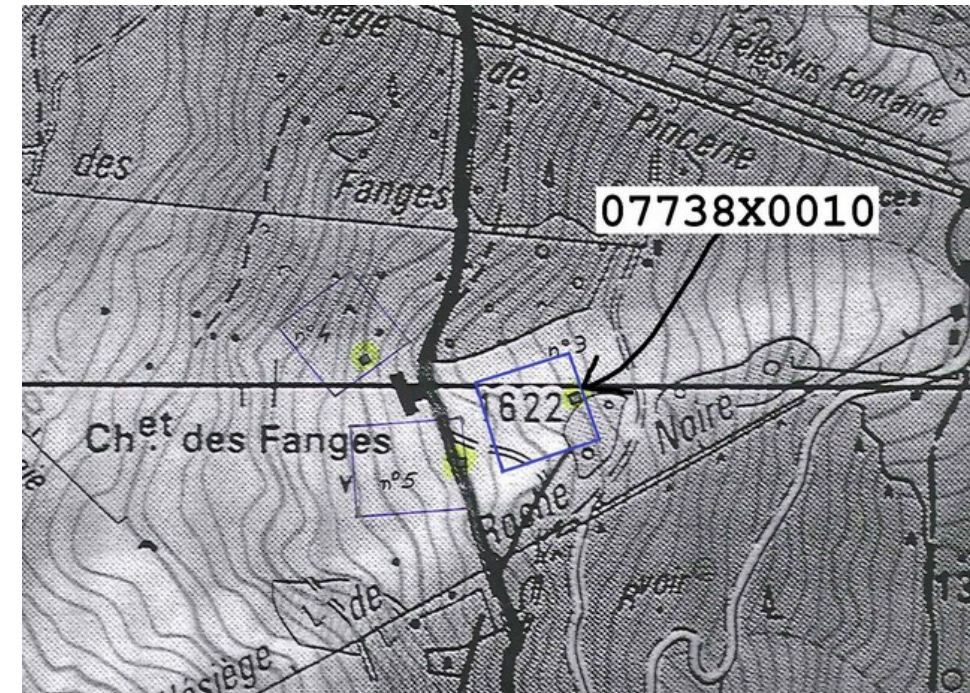


Figure 7 : Localisation des points d’eau (source : BSS BRGM)

Ces points de prélèvement pour la fourniture collective.

Des périmètres sont définis à proximité de ces captages à proximité du projet comme le montre la carte ci-dessous. Les captages 07734X004 et 07738X008 se situent en amont du projet. Seul le captage 07738X0008 se situe le long du projet.

Des dispositions seront prises pour ne pas impacter le captage.



La source 07738x0010 est la source la plus basse, vers 1500 m d’altitude, en contrebas du chalet des Fanges.

Le regard est constitué de buses ciment d’un mètre de diamètre, avec accès supérieur. On est en limite sud de la piste de ski et en bordure d’une zone boisée.

Le captage se compose de deux drains de diamètre 200 mm, montant vers le Nord-Ouest, en travers de la piste de ski. Les eaux sont peu minéralisées et sont peu différentes des eaux du captage des Fanges.

Des précautions seront prises afin de ne pas interférer avec le captage.

Compte tenu de la nature des travaux envisagés, ceux-ci n’impacteront pas le captage.

Lors du suivi de chantier un rappel de ce périmètre et de la nécessité de ne pas stocker d’engin entre le chalet et le point de captage, soit en amont du point de prélèvement sera fait.

3.2 Les espaces naturels et protégés

3.2.1 Les zones naturelles d'intérêt écologique, faunistique et floristique (ZNIEFF)

Le site de projet n'est pas situé dans une ZNIEFF de type I mais il est situé dans une ZNIEFF de type II.

→ La ZNIEFF de type I la plus proche est située en bordure du projet, il s'agit de la zone Montagne du Gleysin (Identifiant national : 820031902)

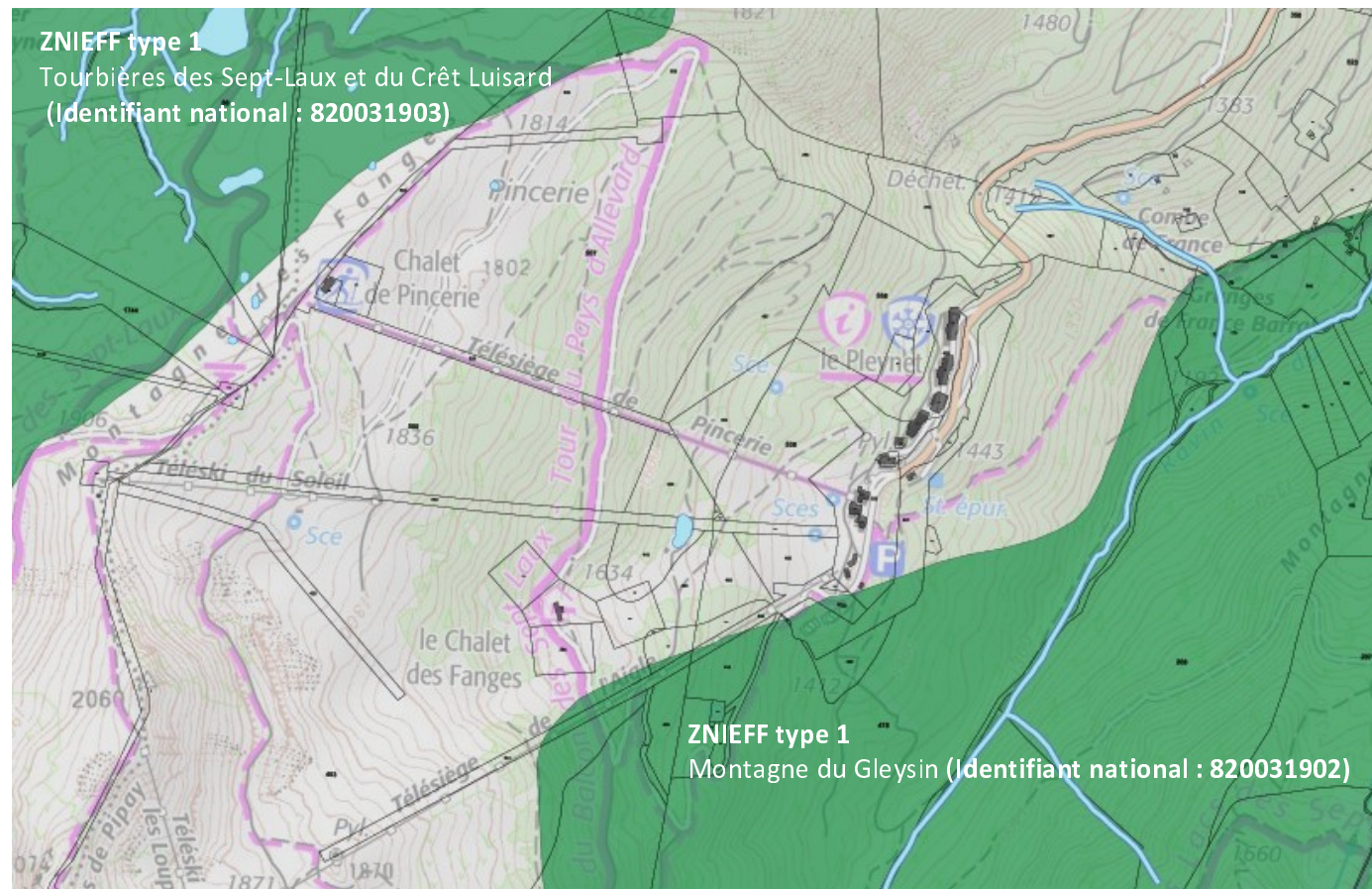


Figure 8 : Extrait ZNIEFF de Type I

La ZNIEFF présente une superficie de 430,71 hectares. Elle s'étage entre 1 115 m et 2 043 m d'altitude.

Le massif de Belledonne forme une chaîne cristalline de près de quatre-vingt kilomètres de long. La ligne de crête, qui oscille entre 2300 et 3000 m d'altitude, domine le Grésivaudan. Il est relativement peu arrosé par rapport aux autres secteurs montagneux environnants. Ces conditions contribuent à la diversité des milieux naturels ainsi qu'à une grande richesse spécifique. Le massif des Sept-Laux possède un admirable ensemble forestier, tous les étages de végétation étant représentés compte tenu des fortes dénivellations. La montagne de Gleyzin, de par son altitude, est le domaine de prédilection de la hêtraie-sapinière, pénétrée par endroits par l'Epicéa. Des grandes zones de landes sont encore bien représentées et permettent le développement du Tétrax lyre. Au printemps, les montagnes résonnent de ses chants. Les parades nuptiales se font sur des arènes, territoires sur lesquels se font les danses. Le mâle dominant occupe l'arène centrale qu'il a obtenue après combat avec ses rivaux. Très sensible aux dérangements dus au développement du tourisme hivernal, il préfère des milieux plus ouverts et tranquilles. Deux stations d'Orchis de Traunsteiner y sont localisées.

Cette orchidée inféodée aux prairies humides est malheureusement menacée par la destruction de ses biotopes (drainage et assèchement des marais).

→ Le site de projet se situe au sein de la ZNIEFF de type II «MASSIF DE BELLEDONNE ET CHAÎNE DES HURTIERES (820031917) ».

Le zonage de type II englobe les zones abiotiques naturelles, permanentes ou transitoires de haute montagne, ou les éboulis instables correspondant à des milieux faiblement perturbés.

Il souligne particulièrement les fonctionnalités naturelles liées à la préservation des populations animales ou végétales :

- en tant que zone d'alimentation ou de reproduction pour de multiples espèces, dont celles précédemment citées, ainsi que d'autres exigeant un large domaine vital (Cerf élaphe, Bouquetin des Alpes, Aigle royal, Loup ...);
 - à travers les connections existant avec d'autres massifs voisins (Grandes Rousses...).
- (Source : INPN)

Il traduit de plus le bon état de conservation général de certains bassins versants, en rapport avec le maintien de populations d'Ecrevisse à pattes blanches, espèce réputée pour sa sensibilité particulière vis à vis de la qualité du milieu. Cette écrevisse indigène est devenue rare dans la région, tout spécialement à l'est de la vallée du Rhône.

L'ensemble présente par ailleurs un évident intérêt paysager (il est cité comme exceptionnel dans l'inventaire régional des paysages, avec entre autres le site classé du Lac Achard).

Cet intérêt est également d'ordre géologique et même historique, compte tenu du passé minier de Belledonne et surtout des Hurtières (dont les anciennes exploitations de chalcopryrite pour le cuivre et de siderite pour le fer sont mentionnées à l'inventaire des sites géologiques remarquables de la région Rhône-Alpes).

Il est aussi géomorphologique, avec de saisissants exemples de modelé glaciaire.

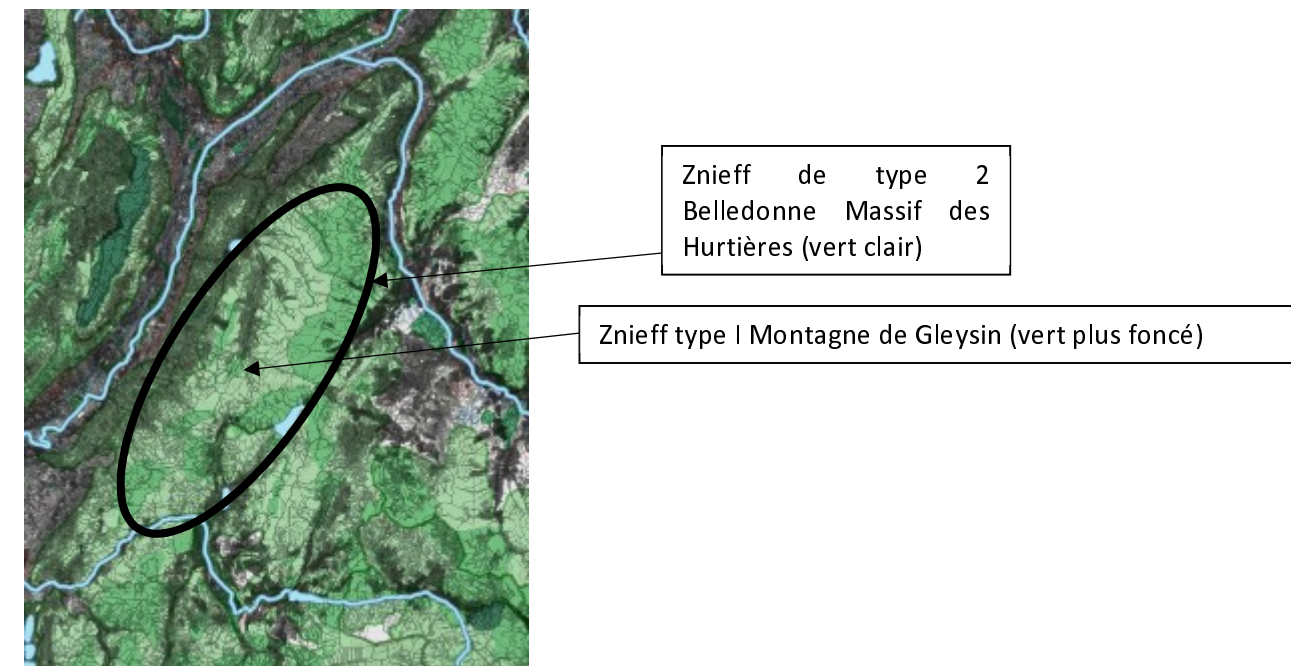


Figure 9: Identification ZNIEFF de type II autour du site de projet (Source : INPN)

Les ZNIEFF n'ont pas de portée réglementaire directe, elles ont pour objectif d'identifier et de décrire des secteurs présentant de fortes capacités biologiques et un bon état de conservation.

3.2.2 Arrêté de protection du biotope

→ Le site de projet n'est pas situé dans une aire de protection du biotope.

3.2.3 Les réserves et parcs naturels

→ Le projet n'est pas situé dans ou à proximité :

- D'un parc national,
- D'un parc naturel régional,
- D'une réserve biologique,
- D'une réserve de biosphère,
- D'une réserve naturelle nationale,
- D'une réserve naturelle régionale.

3.2.4 Les zones Natura 2000

→ Le projet n'est pas situé dans une zone Natura 2000.

On ne recense pas de zone Natura 2000 dans un périmètre de 10 km autour du secteur de projet.

3.2.5 Occupation du sol

L'occupation du sol le long du projet est constituée par une piste de ski, sur un chemin sur la partie haute et une prairie de fauche pour la partie basse entre le chalet des fanges et la réserve. La partie basse en prairie du tracé est de l'ordre de 250 m linéaires.

Cette occupation du sol est visible sur la photographie aérienne présentée ci-dessous.



Figure 10 : Occupation du sol

3.2.6 Les zones humides

On note la présence d'une zone humide à l'aval du projet. Le long de la piste, côté droit on recense un captage décrit plus haut.

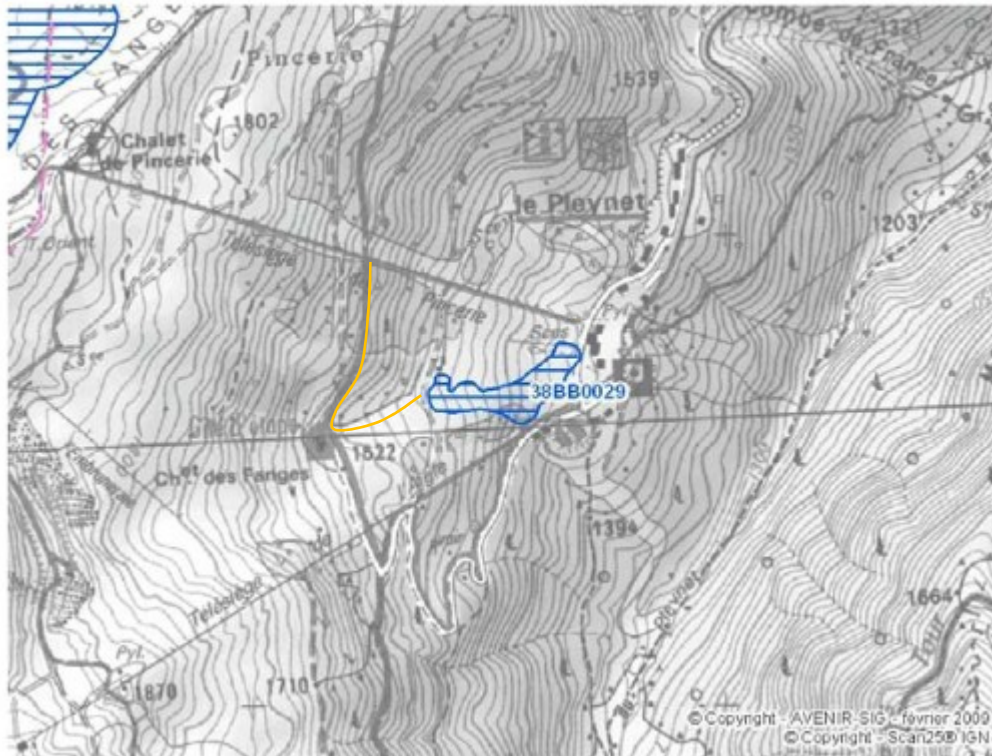


Figure 11 : Localisation zone humides départementales

Il s'agit de petites tourbières de pente au niveau des pistes de ski, alimentées par des suintements. La zone représente une superficie de 2,15 ha. Il s'agit

Les habitats recensés sont les Communautés à grandes Laïches (53.2), Sources (54.1) Bas-marais alcalins (tourbières basses alcalines) (54.2). Cette zone est située dans l'emprise des pistes de ski.

En n'interférant pas avec le captage, le projet neige n'aura pas d'impact plus d'incidence sur la zone humide située en contrebas.

→ Le site de projet n'est pas directement situé en zone humide mais la présence à proximité d'un captage le long du bord droit de la piste et la présence de la zone humide à l'aval nécessite quelques précautions.

L'accès amont et aval se fera par des pistes d'accès ce qui limitera l'incidence sur les milieux naturels. Aucune incidence n'est donc à craindre pour la zone humide à l'aval du projet compte tenu de sa nature.

Synthèse :

Le projet est situé sur une ZNIEFF de type II, en bordure d'une Znieff de type 1.

Le projet se situe également à proximité d'un captage, pour lequel des précautions seront prises en phase chantier.

Le projet se situe en amont d'une zone humide recensée dans le cadre de l'inventaire départemental des zones humides.

Le projet n'est concerné par aucune autre protection réglementaire.

4. Cadrage réglementaire

Annexe à l'article R. 122-2 du Code de l'Environnement (version en vigueur au 6 juin 2018)

D'un point de vue réglementaire, le dossier est soumis au Code de l'Environnement sur les catégories suivantes :

43. Pistes de ski, remontées mécaniques et aménagements associés : b) Installations d'enneigement hors site vierge concernant une surface inférieure à 4 Ha*

**Pour la rubrique 43, est considéré comme "site vierge" un site non accessible gravitairement depuis les remontées mécaniques ou du fait de la difficulté du relief, ou accessible gravitairement depuis les remontées mécaniques mais ne revenant pas gravitairement sur une piste de ski ou un départ de remontée mécanique du même domaine skiable au sens de l'article R. 122-10 du code de l'urbanisme.*

La surface totale concernée par le projet est de 1,68 Ha.

Ce projet est donc soumis à étude d'impact au cas par cas, conformément à l'article R122-2 du Code de l'Environnement.

5. Conclusion et préconisation

La mise en œuvre d'un réseau de neige de culture sera effectué dans la partie amont le long de pistes. Pour la portion en prairie, les travaux seront effectués en fin de saison estival afin de limiter les incidences sur le milieu. La terre végétale sera conservée afin d'être remise en place à l'issue du chantier et offrir un bon support pour le réensemencement.

Les enjeux sont faibles. Les contraintes principales pour le projet se trouvent en partie droite de la piste de Crêt Granier dans la partie en prairie avec la présence d'un captage et plus bas d'une zone humide.

Pour autant en adaptant le tracé pour ne pas impacter ces zones et encadrant correctement la phase chantier, le projet ne présentera pas d'incidences particulières.

Mesures et Point de vigilance en phase chantier :

- Prise en compte du captage dans le cadre du suivi de chantier (pas de stockage d'engins à proximité immédiate du captage, pas de stockage entre le chalet des Fanges et le captage dans la zone directe d'alimentation)
- Accès au chantier par les pistes ;
- Travaux prévus en fin de saison estivale,
- Préservation de la terre végétale et réensemencement.

Ainsi, des mesures seront prises afin d'éviter des incidences hors zone d'emprise des travaux par la gestion des accès à la zone travaux.