

## **Complément sur le dossier numéro 2025-KKP-5655- Aménagements de voirie Couloirs bus-vélo et aménagements cyclables Lyon 9 (69)**

### ● Parcelle AY38.

Des sondages de sols ont été réalisés par le bureau d'études ARTELIA.

Le rapport est en cours de finalisation. La localisation des sondages et les résultats d'analyse sont disponibles en PJ.

Les résultats de cette étude ont mis en évidence :

- Une anomalie en solvants chlorés (TCE = -3,4 mg/kg) au droit de S10 (1-2 m), avec quelques traces sur deux sondages autour.
- Des anomalies en métaux, dont les concentrations sont supérieures aux valeurs couramment observées dans le cas de fortes anomalies naturelles, au droit de 4 échantillons pour le cuivre, le plomb, ainsi que le zinc.

Le projet futur étant une piste cyclable, il n'y aura pas de contact direct avec les sols.

Le reste de la parcelle AY38 sera clôturé et sans usage (friche).

Les terres étant recouvertes et en l'absence de bâtiment, aucune voie d'exposition vers les futurs usagers n'est à considérer.

Aucune infiltration d'eau pluviale n'est prévue au droit de ce tènement.

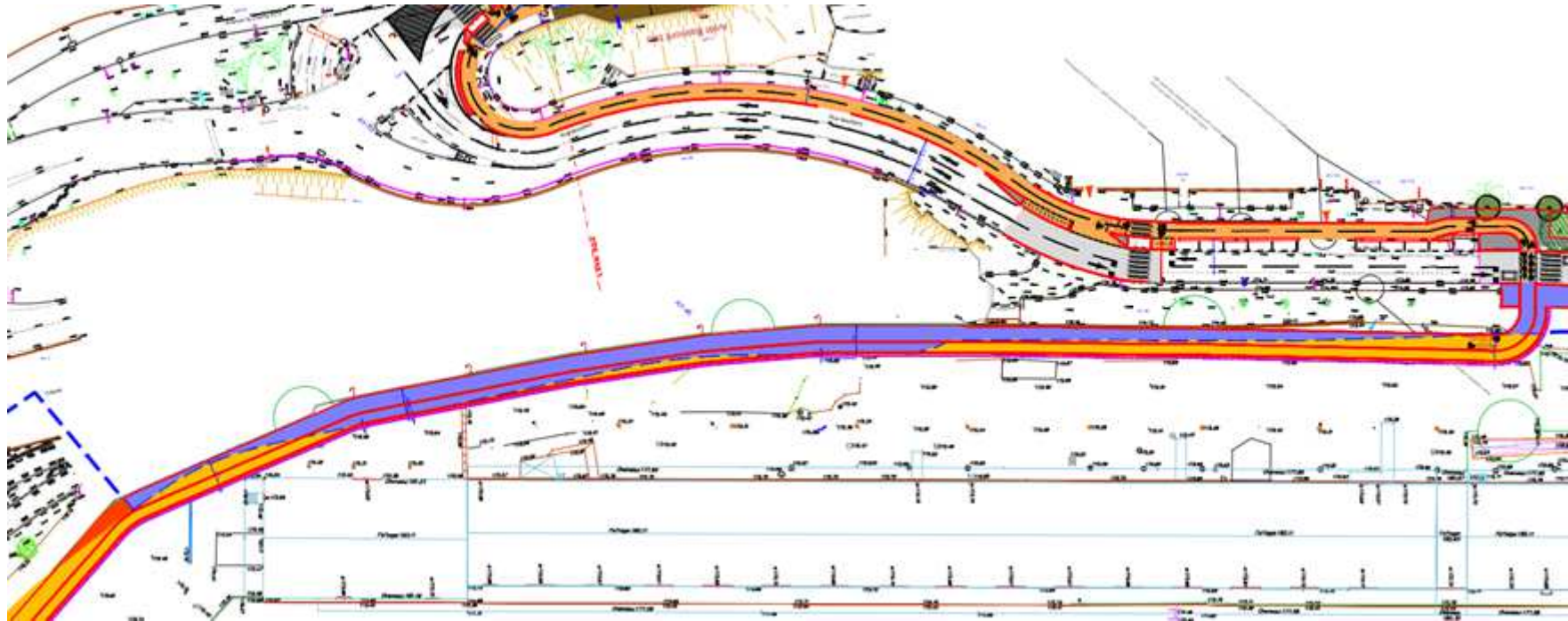
En phase travaux, les sols excavés pour les besoins du projet seront analysés avant évacuation et gérés conformément aux réglementations et aux préconisations suivantes :

- Seuils d'acceptation en Installation de Stockage de Déchets Inertes (ISDI) fixés par l'Arrêté Ministériel du 12 décembre 2014 ;
- Seuils d'acceptation des déchets en centre de stockage de déchets non dangereux (ISDND) fixé par le Conseil Européen en date du 19/12/2002 ;
- Seuils d'acceptation des déchets en centre de stockage de déchets dangereux (ISDD) - AM 30/12/2002 et modifié 24/08/2017.
- Guide de valorisation hors site des terres excavées issues de sites et sols pollués dans des projets d'aménagement, BRGM avril 2020 ;
- Guide d'acceptabilité environnementale de matériaux alternatifs en technique routière, CEREMA septembre 2015

- Zone A du Technicentre.

Le projet de voie lyonnaise se situe à la marge de ce foncier.

En effet, la voie lyonnaise est majoritairement située sur du foncier Métropole (zone bleue), et seule une faible emprise de la voie lyonnaise est située sur le foncier SNCF Zone A (zone orange).



Dans le cadre de ce projet il n'est pas prévu de mener des investigations complémentaires sur cette zone orange.

Comme pour la parcelle AY38, les terres excavées pour les besoins du projet de voie lyonnaise seront stockées temporairement sur la parcelle AY38 pour analyse avant évacuation en filière adaptée, conformément aux réglementations et préconisations citées précédemment.

Le projet de voie lyonnaise ne faisant pas l'objet d'un permis de construire ou d'aménager, l'attestation ALUR ne sera pas nécessaire.

De même, les terres étant recouvertes et l'absence de bâtiment, aucune voie d'exposition n'est à considérer pour le projet de voie lyonnaise.

Toutefois, le futur acquéreur du reste de ce foncier, potentiellement le Sytral (discussions en cours entre la SNCF et le Sytral) réalisera les investigations et les mesures de gestion de la pollution nécessaires, conformément à la méthodologie nationale de gestion des sites et sols pollués, dans le cadre de son projet d'aménagement sur l'ensemble du tènement (projet qui reste à définir).

Le futur acquéreur, dans le cadre de son projet, devra s'assurer de la compatibilité sanitaire entre l'état des sols et les usages futurs.