



**NOTE TECHNIQUE COMPLÉMENTAIRE
SUITE A LA DECISION DE LA MRAE APRES
EXAMEN AU CAS PAR CAS DE LA MISE A
JOUR DU ZONAGE D'ASSAINISSEMENT
SUR LA COMMUNE DE VINSOBRES**



SYNTHÈSE DU PROGRAMME DE TRAVAUX

1. LE PROGRAMME DE TRAVAUX DU SCHEMA DIRECTEUR

1.1 PREAMBULE

Le programme de travaux proposé s'articuler autour de trois axes majeurs suivant différentes échéances :

- Axe 1 : Réduction des eaux claires parasites pluviales (dites météoriques) et des déversements au milieu naturel – actions ECPM ;
- Axe 2 : Réduction des eaux claires parasites de temps sec (dites permanentes) – actions ECPP ;
- Axe 3 : Amélioration de l'exploitation du réseau – actions EXPLOIT.

Pour chaque opération, une priorisation technique et indicative est donnée en fonction du niveau de gravité des défauts et/ou des gains que l'action permet d'espérer vis-à-vis des différents enjeux du programme de travaux :

- Priorité 1 : action urgente et/ou gain très important vis-à-vis des différents enjeux précités ;
- Priorité 2 : action importante et/ou gain significatif vis-à-vis des différents enjeux précités ;
- Priorité 3 : action nécessaire mais sans impact néfaste si elle n'est pas réalisée à court terme et / ou gain limité vis-à-vis des différents enjeux précités.

1.2 AXE 1 – REDUCTION DES EAUX CLAIRES PARASITES METEORIQUES

Des actions de mise en séparatif ont été proposées sur tous les secteurs les plus fortement contributeurs en termes de surface active, et donc d'apports parasites pluviaux, pour viser un gain maximal de surface active sur la commune. Les 3 secteurs étudiés étaient : Gareu / Gironde, le vieux-bourg, et Les Louardes.

Ce programme de mise en séparatif représente un gain total en surface active évalué à 16 900 m², soit 68 % de la surface active totale estimée lors du diagnostic sur l'ensemble du système d'assainissement communal.

Le tableau ci-dessous synthétise l'ensemble des actions de mise en séparatif de réseaux retenues par décision du conseil municipal :

N° action	Localisation	Linéaire Eaux usées	MONTANT TOTAL HT Eaux usées (y.c. 30 % MOE/AMO, études, imprévus...)	MONTANT TOTAL HT Eaux Pluviales (y.c. 30 % MOE/AMO, études, imprévus...)	Volume d'ECPM supprimé	% du volume total d'ECPM	Ratio par ECPM supprimé	Débit d'ECPM supprimé	% du volume total d'ECPM	Ratio par ECPM supprimé	Priorité
		ml	€ HT	€ HT	m ³	%	€/m ³	m ³ /j	%	€/m ³ /j	
ECPM 5.1	Rue Gironde / Rue du Bout du Monde / Rue et Impasse Saint Jean (y compris dévoiement)	500	325 650 €	329 550 €	36.4	14%	16602	11.2	8%	53846	1
ECPM 5.2	Montée du Moulin (partie amont)	545	344 000 €	379 400 €	39.7	15%	16816	10.8	8%	62003	2
ECPM 5.3	Chemin des Cornuds / Allée du Verger / Bordure de la Bane	520	251 200 €	276 200 €	37.9	15%	12849	0	0%	0	2
ECPM 5.4	Montée de Gareu / Allée des Lauriers / Allée des Rosiers	535	305 400 €	339 900 €	39	15%	15280	25.9	19%	22978	3
MONTANT TOTAL DES TRAVAUX DE MISE EN SEPARATIF € HT (y compris 30 % études préalables, MOE/AMO, imprévus, contrôles/coordination...)		2100 ml	1 226 250 €	1 325 050 €	153.0 m ³	59%	16675 €/m ³	47.9 m ³ /j	34%	53263 €/m ³ /j	-

1.3 AXE 2 – REDUCTION DES EAUX CLAIRES PARASITES PERMANENTES

En fonction de la gravité des défauts observés sur les réseaux, de l'emplacement et du matériau de la conduite, différents types de réhabilitations sont proposés : renouvellement, réhabilitations ponctuelles ou abandon.

Au regard des caractéristiques du réseau actuel (collecteur en amiante-ciment posé dans les années 1960), et de la gravité des défauts observés sur les quelques tronçons qui ont pu être inspectés lors du diagnostic, il est recommandé de s'orienter vers des réhabilitations ponctuelles ou un renouvellement complet.

Pour estimer le gain des actions à prévoir, il est pris pour hypothèse un taux de réduction des eaux claires parasites de 80 % à l'issue de l'ensemble des travaux.

Le tableau suivant propose une synthèse des actions de réduction des eaux claires parasites permanentes.

N° action	Type d'action	Adresse	Linéaire de réseau	Coût total € HT (y compris 30 % études préalables, MOE/AMO, imprévus...)	Débit d'ECPP éliminé (m³/j)	Ratio d'efficacité sur les ECPP (€ / m³/j)	Priorité technique
ECPP 5	Renouvellement des regards de visite non étanches	Montée du Moulin (partie aval)	-	3 700 €	-	-	Priorité 1
ECPP 1	Renouvellement en tranchée ouverte (+ mise en séparatif d'environ 15 branchements)	Secteur des Louardes	595	493 400 €	56.6	8717	Priorité 1
ECPP 2	Renouvellement en tranchée ouverte + réhabilitation de branchement	Rue du Ventoux / Impasse des Grenaches	105	63 500 €	13.8	4 601	Priorité 3
ECPP 3	Réhabilitations ponctuelles	La Bane / Allée des Pérétiers	0	4 600 €	5.5	836	Priorité 3
ECPP 4	Renouvellement en tranchée ouverte	Chemin de Laparan	95	78 000 €	2.8	27 857	Priorité 3
TOTAL ACTIONS ECPP (€ HT)			795 ml	643 200 €	79 m³/j	-	-

1.4 AXE 3 – AMELIORATION DE L'EXPLOITATION DU RESEAU

1.4.1 Remise à la cote des regards

Un des objectifs d'amélioration de l'exploitation des réseaux réside dans le dégagement et la remise à la cote des regards de visite situés sur le domaine public, en priorisant d'abord les regards les plus stratégiques.

Le diagnostic dans le cadre du schéma directeur dresse l'inventaire des **102 regards** restant à dégager/remettre à la cote. **Le coût de l'opération est estimé à 700 € HT/unité, soit 71 400 € HT.**

1.4.2 Curage des réseaux

On considère usuellement que les réseaux d'assainissement doivent être couramment curés à raison de 25% du linéaire par an afin de s'assurer du bon fonctionnement hydraulique. Cela permet en outre d'éviter le bouchage ou la saturation des collecteurs sensibles et par conséquent la dégradation des canalisations.

Le linéaire total de réseau gravitaire d'eaux usées (unitaire et séparatif) à Vinsobres est de 10 312 ml.
Le linéaire de réseau à curer annuellement peut donc être estimé à : $10\,312\text{ ml} \times 25\% = 2\,578\text{ ml}$.

Le montant de cette opération est défini pour une prestation type, avec un montant de 2,5 € HT/ml, soit 6 450 € HT/ an de curage du réseau.

1.5 SYNTHESE DU PROGRAMME DE TRAVAUX

Le programme de travaux du schéma directeur s'est attaché à proposer des solutions pérennes pour stocker et/ou réduire significativement les apports d'eaux claires parasites de toutes natures (temps sec et temps de pluie), qui surchargent inutilement les réseaux et la station et engendrent de trop nombreux déversements au milieu naturel. Ce programme va permettre à court terme de revenir à une situation hydraulique conforme à la réglementation, en situations actuelle et future.

Au total, le programme de travaux proposé par OTEIS et retenu par la collectivité va permettre :

- A court terme d'améliorer le fonctionnement du bassin d'orage pour tamponner les pointes hydrauliques en conservant un débit acceptable par la station d'épuration. Utilisé à 100 % de sa capacité, ce bassin permettra de stocker temporairement 98 % du surdébit généré pour une pluie courante de 10 mm, avant de le restituer progressivement à la station d'épuration par temps sec ;
- A horizon 15 ans, une réduction significative des eaux claires parasites estimée à :
 - 120 m³/j par temps sec, soit 56 % du débit d'eaux claires mesuré dans les conditions de nappe phréatique les plus défavorables (actions de renouvellement de réseau) ;
 - 180 m³ par temps de pluie, soit 69 % du surdébit mesuré sur ce système dans le cas d'une pluie courante d'un cumul de 10 mm (actions de mise en séparatif de réseau).

Le tableau ci-après présente un récapitulatif des coûts concernant le programme de travaux de réhabilitation des réseaux et ouvrages retenu par la collectivité.

PROGRAMME PLURIANNUEL D'INVESTISSEMENTS CURATIFS										
Thématique / enjeu	N° action	Descriptif sommaire	Montant Total EU HT <i>(y compris 30 % imprévus, études préalables, MOE/AMO)</i>	Montant Total EP HT <i>(y compris 30 % imprévus, études préalables, MOE/AMO)</i>	Montant prévisionnel total par tranche (compétences EU + EP)			Débit d'ECPP éliminé (m³/j)	Surface active supprimée (m²)	Volume d'ECPM éliminé pour une pluie de 10 mm (m³)
					Priorité 1	Priorité 2	Priorité 3			
					2024-2028	2029-2033	2034-2038			
Gestion des sur-débits de temps de pluie	ECPM 1	Refonte complète du système de régulation des débits d'orage	156 000 €		156 000 €			-	-	-
	ECPM 2	Réhabilitation du revêtement interne du bassin d'orage	58 500 €		58 500 €			-	-	-
Réduction des Eaux Claires Parasites Météoriques (= de temps de pluie)	ECPM 3	Déconnexion de gouttières et défauts en partie privative Déconnexion des avaloirs mal raccordés en partie publique		Gouttières : à la charge des particuliers Avaloirs : voir actions de mise en séparatif	PM			-	1 060	10.6
	ECPM 4	Obturation d'orifice sur voirie	650 €		650 €			-	10	0.1
	ECPM 5.1	Mise en séparatif : 500 ml EU Rue Gironde / Rue du Bout du Monde / Rue et Imp. St Jean	325 650 €	329 550 €	655 200 €			11.2	3 643	36.4
	ECPM 5.2	Mise en séparatif : 545 ml EU Montée du Moulin (partie amont)	344 000 €	379 400 €		723 400 €		10.8	3 971	39.7
	ECPM 5.3	Mise en séparatif : 520 ml EU Chemin des Cornuds / Allée du Verger / Bordure de la Bane	251 200 €	276 200 €		527 400 €		0.0	3 789	37.9
	ECPM 5.4	Mise en séparatif : 535 ml EU Montée de Gareu / Allée des Lauriers / Allée des Rosiers	305 400 €	339 900 €			645 300 €	25.9	3 898	39.0
Réduction des Eaux Claires Parasites Permanentes (= de temps sec)	ECPP 1	Les Louardes Renouvellement de réseau + mise en séparatif	464 100 €	29 300 €	493 400 €			56.6	1 600	16.0
	ECPP 2	Rue du Ventoux / Impasse des Grenaches Renouvellement de réseau + réhabilitation branchement	63 500 €				63 500 €	13.8	-	-
	ECPP 3	La Bane / Allée des Pérétiers Réhabilitations ponctuelles	4 600 €				4 600 €	5.5	-	-
	ECPP 4	Chemin de Laparan Renouvellement de réseau	78 000 €				78 000 €	2.8	-	-
	ECPP 5	Renouvellement des regards de visite défectueux	3 700 €		3 700 €			-	-	-
Montant HT total des travaux d'investissement			2 055 300 €	1 354 350 €	1 367 450 €	1 250 800 €	791 400 €	127 m³/j	17970 m²	180 m³

Le tableau ci-après présente une synthèse des coûts d’exploitation inscrits dans le programme de travaux.

GESTION PATRIMONIALE CONTINUE ET PREVENTIVE							
Thématique / enjeu	N° action	Descriptif sommaire	Montant Total EU HT <i>(y compris 30 % imprévus, études préalables, MOE/AMO)</i>	Montant Total EP HT <i>(y compris 30 % imprévus, études préalables, MOE/AMO)</i>	Montant prévisionnel total par tranche (compétences EU + EP)		
					Priorité 1	Priorité 2	Priorité 3
					2024-2028	2029-2033	2034-2038
Gestion patrimoniale	-	Provision annuelle pour le renouvellement à terme des organes, ouvrages et conduites	PM : 146 200 € / an	PM : 49 300 € / an	PM : 195 500 € / an	PM : 195 500 € / an	PM : 195 500 € / an
Amélioration de l'exploitation des réseaux	EXPLOIT 1	Amélioration des accès au réseau	71 400 €		37 800 €	18 200 €	15 400 €
	EXPLOIT 2	Curage régulier du réseau	PM : 6 450 € / an		PM : 6 450 € / an	PM : 6 450 € / an	PM : 6 450 € / an

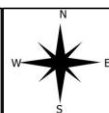
2. IMPACT DU PROGRAMME DE TRAVAUX SUR LE MILIEU

La zone des travaux pour les opérations citées en partie précédente est localisée sur le village de Vinsobres. Les cartographies en page suivantes présentent les opérations des travaux développés dans le cadre du schéma directeur d’assainissement, ainsi que la localisation du réseau sur le territoire de Vinsobres et la superposition des zones naturelles et des zones protégées.

Ce programme de travaux va permettre à court terme d’améliorer la collecte des eaux usées et leur traitement à la station d’épuration, l’objectif étant de revenir à une situation hydraulique conforme à la réglementation (aménagement pour la réduction des entrées d’eaux claires parasites et des déversements d’eaux non traitées).

L’objectif principal est la protection des milieux, ces travaux programmés sont localisés bien en amont des zones naturelles sensibles, en milieu urbain, aucun impact négatif sur les zones naturelles et protégées situées en aval est à prévoir.

Synthèse du programme de travaux Commune de Vinsobres



Echelle : voir détail sur chaque carte

Fond : cadastre

Date : 17/05/2024

Légende

Collecteur

— Eaux Usées (séparatif et unitaire)

— Séparatif pluvial

Travaux sur organes

- Renouvellement de branchement

- Renouvellement couronne regard

- Renouvellement complet regard

- + Déconnexion de gouttière

- ✱ Obturation orifice sur voirie

☒ Déconnexion grille/avaloir

Code couleur : priorité des actions

▲ Déconnexion trop-plein fontaine

- × Suppression de DO

- Remise à la cote regard

Travaux sur collecteurs

— Renouvellement en tranchée ouverte


 Mise en séparatif


- - - Dévoiement gravitaire

+++ Réseau à abandonner

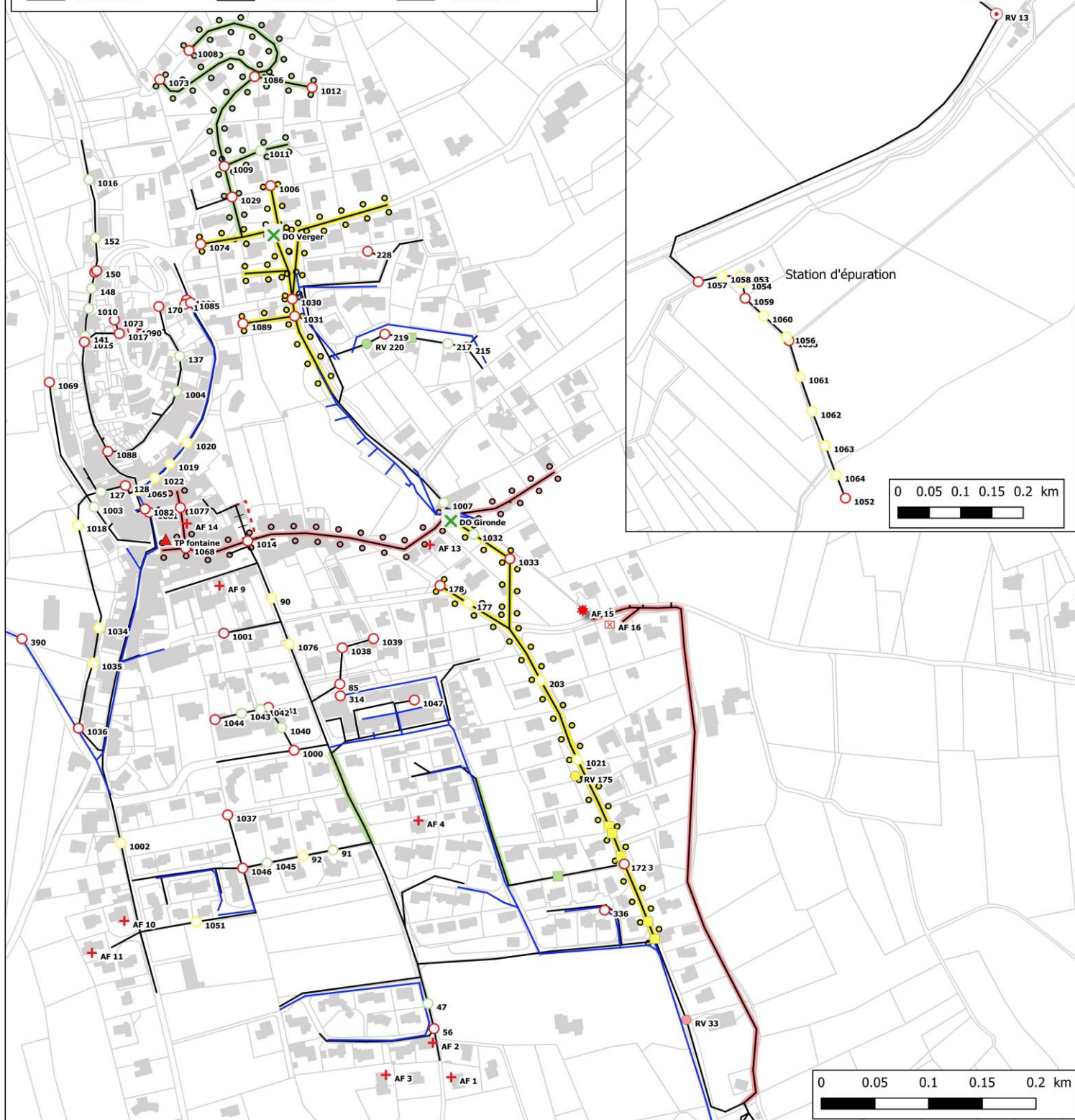
Records & administration

Code couleur : priorité des actions :

 Priorité 1

 Priorité 2

 Priorité 3



Légende

Zones naturelles et zones sensibles :

- Natura 2000 Zone spécial de conservation
- Natura 2000 Zone de protection spéciale
- PNN
- Réserve biologique
- Réserve de biosphère
- Réserves Naturelles Régionales
- Réserves Naturelles Nationales
- Zico
- Zone naturelle d'intérêt écologique, faunistique et floristique
- Zone naturelle d'intérêt écologique, faunistique et floristique 2
- Zone humide
- Parcs Naturels Régionaux

Système d'assainissement des eaux usées :

- Station d'épuration
- Réseau de collecte des eaux usées
- Limite communale

