

Commune de Boège

Plan Local d'Urbanisme

Projet de modification simplifiée n°6

Examen au cas par cas

Annexes 2 et 3

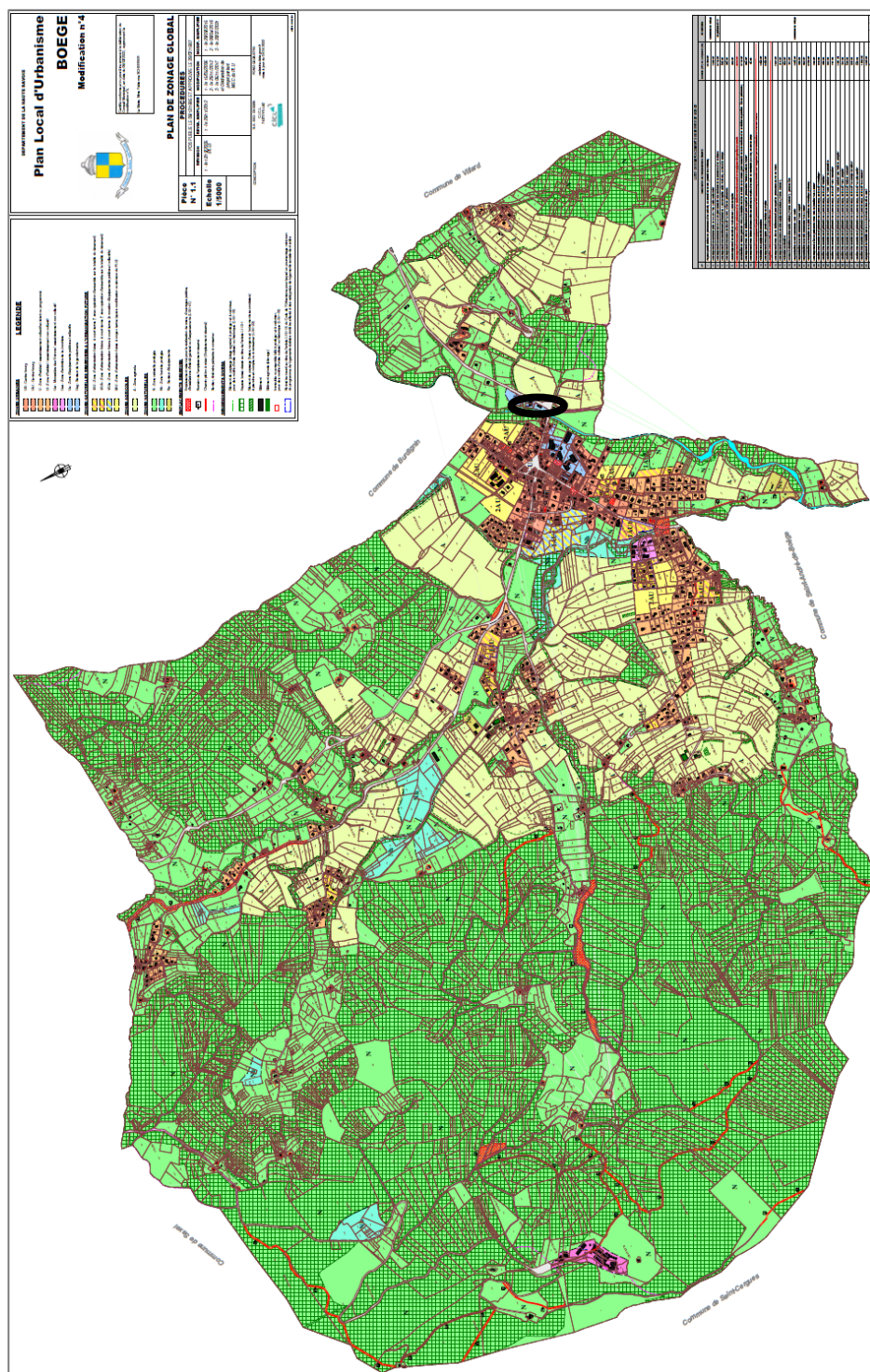


Juin 2024

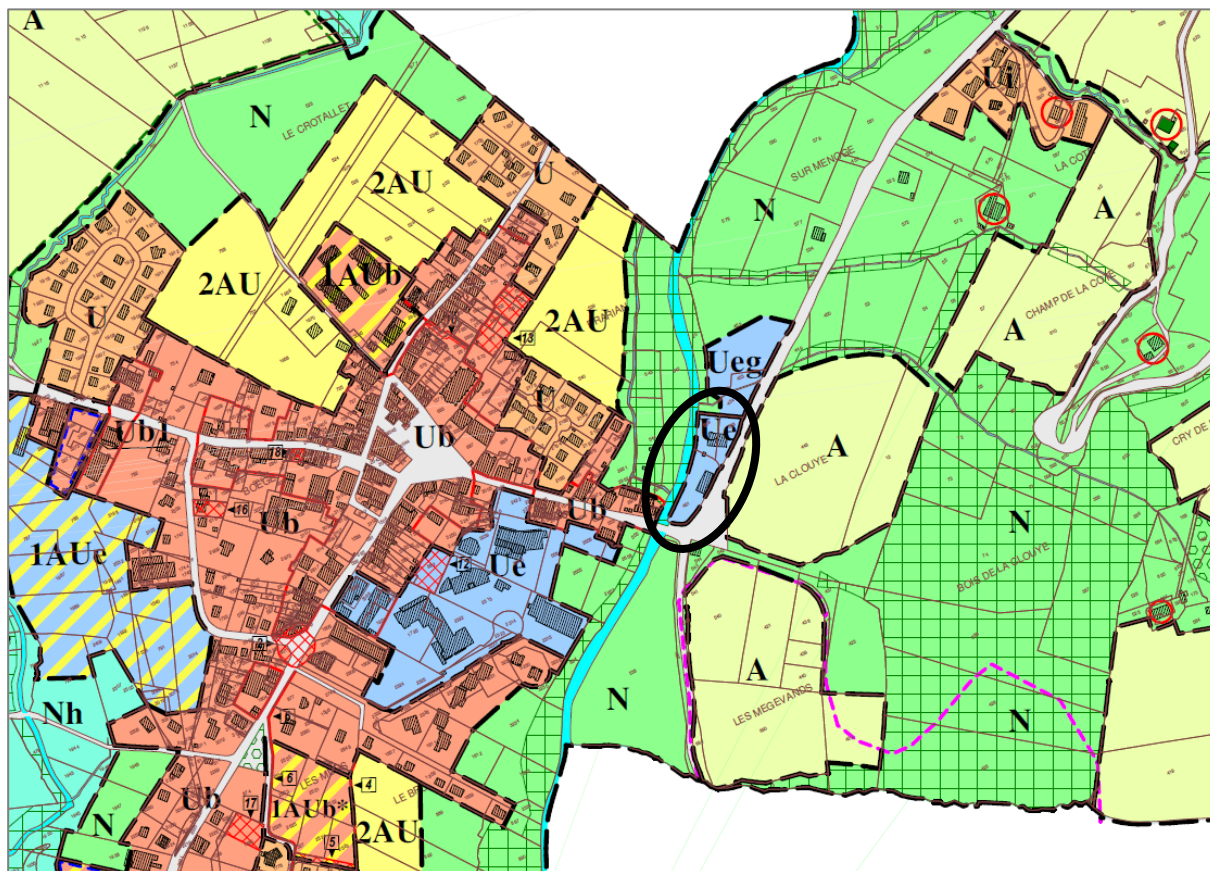
Annexe 2

Les documents graphiques présentés en pages suivantes matérialisent la localisation des secteurs du territoire concernés par la procédure soumise à l'avis de la Mission Régionale d'Autorité environnementale et comportant des zooms qui permettent de localiser et identifier les secteurs avant et après mise en œuvre des opérations.

Document graphique – plan de zonage global



Secteur concerné par la procédure



○ Secteur concerné par la procédure

Annexe 3

L'auto-évaluation

L'auto-évaluation identifie les effets potentiels de la procédure qui fait l'objet du présent formulaire compte-tenu de sa nature, de sa localisation – c'est-à-dire en prenant en compte la sensibilité du territoire concerné - et explique pourquoi la procédure concernée n'est pas susceptible d'avoir des incidences notables sur l'environnement.

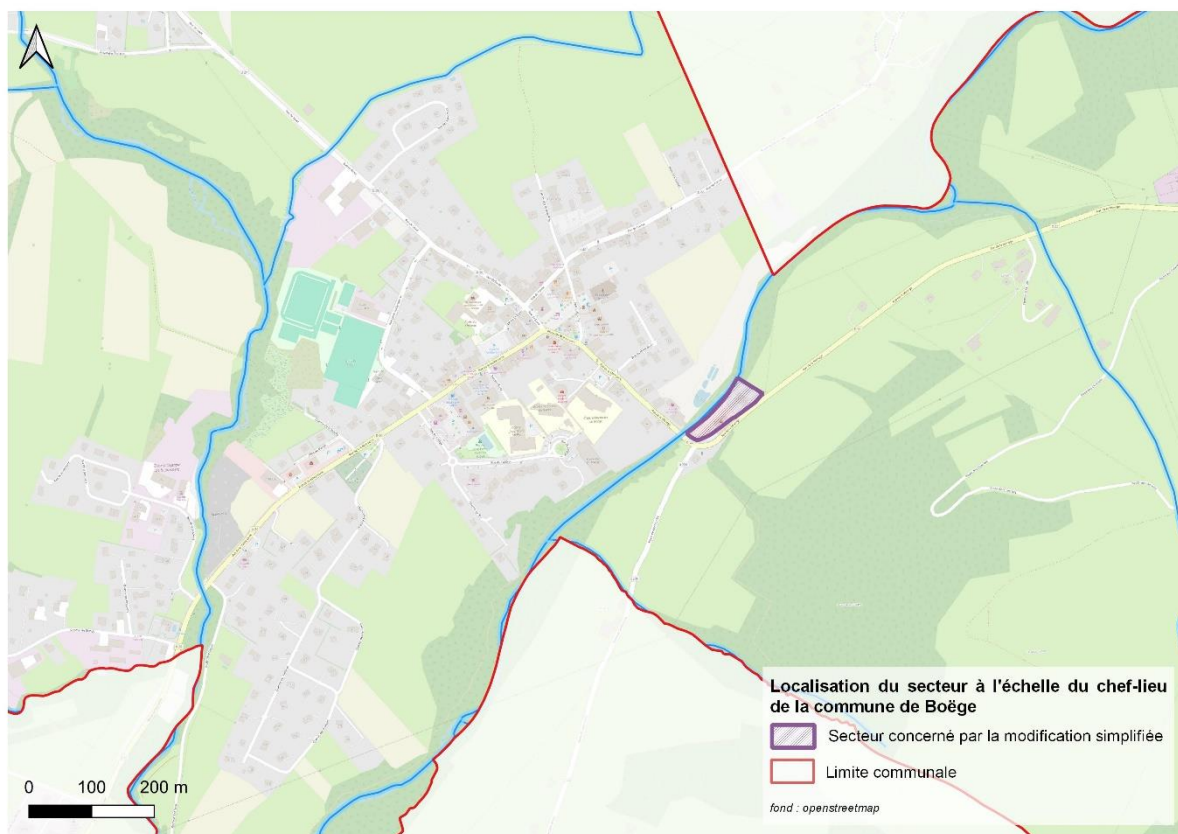
PREAMBULE

La présente auto-évaluation s'inscrit dans le cadre de la procédure d'examen au cas par cas conduite par la collectivité en charge de la procédure d'évolution du Plan Local d'Urbanisme.

Elle vise à établir l'existence ou non d'incidences notables de la procédure d'évolution du PLU sur l'environnement et notamment sur la diversité biologique, la population, la santé humaine, la faune, la flore, les sols, les eaux, l'air, les facteurs climatiques, les biens matériels, le patrimoine culturel, y compris le patrimoine architectural et archéologique, les paysages et les interactions entre ces facteurs.

Cette auto-évaluation est établie conformément à l'article R104-34 du code de l'urbanisme et est transmise à l'Autorité environnementale dans le cadre du dossier de saisine

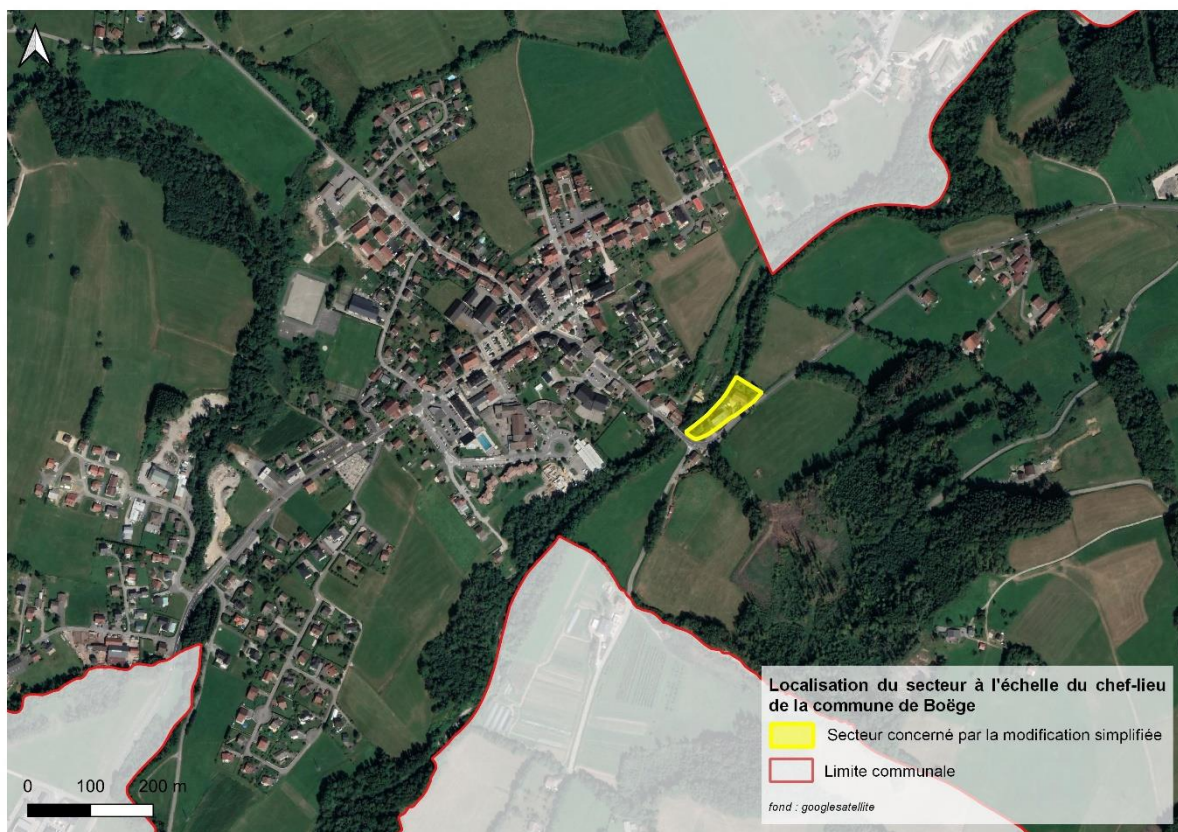
I - RAPPEL DE L'OBJET DE LA MODIFICATION



Vue d'ensemble du chef-lieu de Boège et localisation du secteur faisant l'objet de la modification simplifiée

La procédure de modification simplifiée avec mise à disposition du public porte exclusivement sur l'évolution du classement du secteur de la gendarmerie existante (construite au 20^{ème} siècle) en vue de modifier sa vocation suite à la construction de la nouvelle gendarmerie, sans évolution de ses contours. Ce changement de vocation permettra de valoriser l'ensemble immobilier de la gendarmerie par un programme mixte : rénovation des logements existants et aménagement de locaux d'activités en rez-de-chaussée. Il sera sans effet sur les deux logements existants aménagés dans la gendarmerie initiale (19^{ème} siècle).

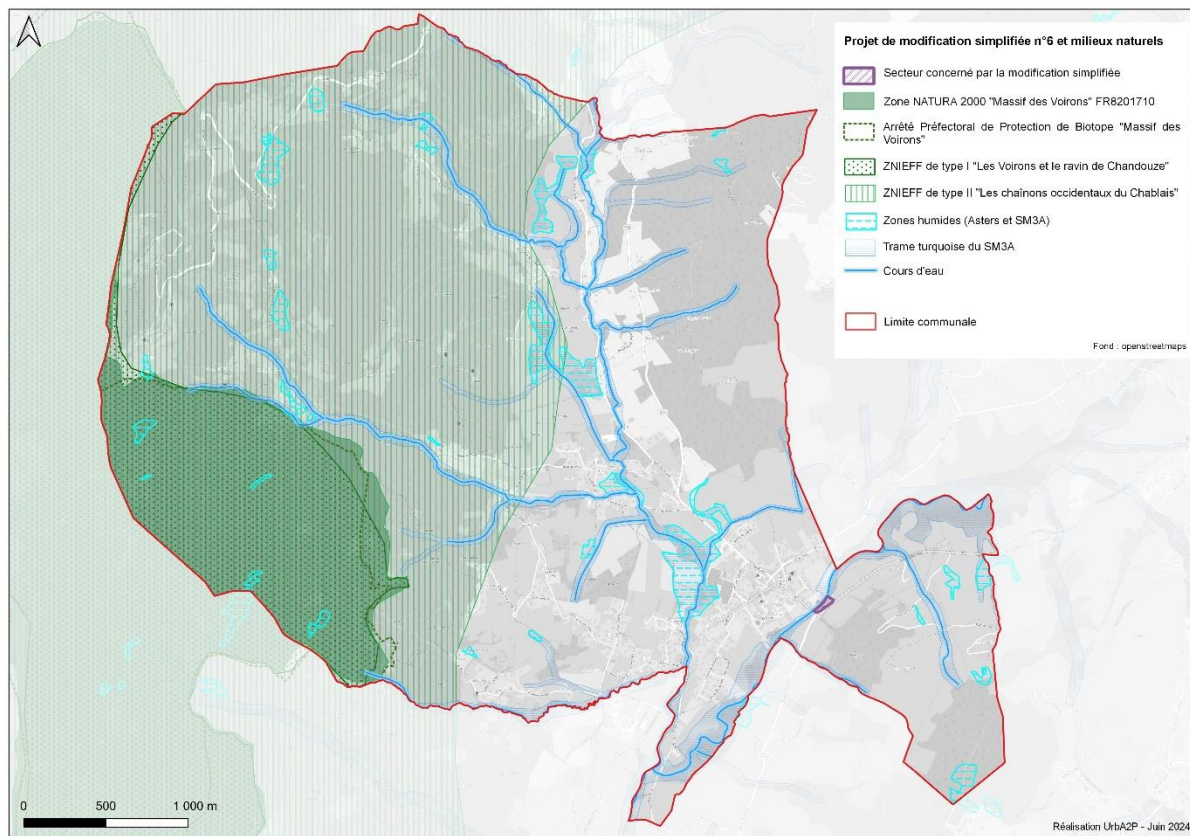
Le règlement écrit ne fait l'objet d'aucune modification.



Vue d'ensemble du chef-lieu de Boège et localisation du secteur faisant l'objet de la modification simplifiée

II – AUTO-EVALUATION

1 - La procédure a-t-elle des incidences sur les milieux naturels et la biodiversité ?



Localisation du secteur faisant l'objet de la modification simplifiée n°6 et des différents périmètres environnementaux, à l'échelle de la commune

La cartographie ci-dessus localise le secteur modifié par rapport aux espaces naturels inventoriés du territoire.

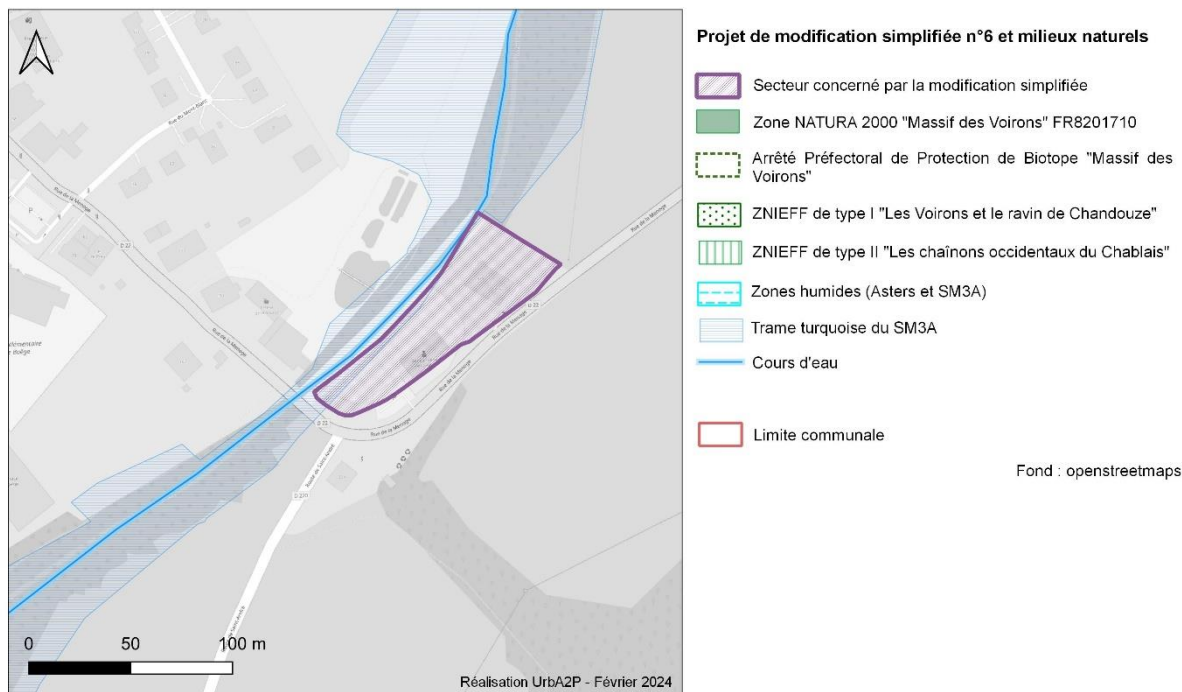
La commune est concernée par plusieurs périmètres environnementaux, qui recouvrent les milieux naturels et espaces de biodiversité les plus remarquables du territoire :

- la Zone Natura 2000 « Massif des Voirons » n°FR8201710 », (voir point 11 de la présente notice)
- la ZNIEFF de type I intitulée « Les Voirons et le ravin de Chandouze », numérotée 74070003,
- la ZNIEFF de type II intitulée « Les chaînons occidentaux du Chablais », numérotée 7407,
- l'arrêté de Protection de Biotope « Massif des Voirons » (APPB017), qui se superpose au périmètre de la zone Natura 2000 et à la ZNIEFF de type I,
- les zones humides, dont la localisation est basée sur l'inventaire départemental des zones humides et les investigations complémentaires menées par le SM3A dans le cadre du SAGE de l'Arve.

Le secteur concerné par la modification simplifiée n°6 est urbanisé et se situe en entrée de bourg à l'écart du massif des Voirons et des zones humides inventoriées sur la commune de Boège.

Au titre de la trame verte et bleue, le secteur objet de la modification simplifiée n°6 se situe à proximité immédiate de la Menoge, cours d'eau de la trame bleue régionale identifiée par le SRADDET de la région Auvergne Rhône Alpes.

Une partie du secteur est concernée par l'espace de bon fonctionnement de la Menoge, définie par le SM3A. Les dispositions du règlement écrit précise à l'article 2 du règlement de la zone U que les rives des cours d'eau doivent être maintenues en espace libre de toute construction et de tout remblai, sur une bande de 10 mètres minimum de part et d'autre de celles-ci.



Localisation du secteur faisant l'objet de la modification simplifiée n°6 et des différents périmètres environnementaux

> Sur la base de ces éléments, la modification simplifiée n'est pas susceptible d'avoir des incidences prévisibles sur les milieux naturels et la biodiversité.

2 - La procédure a-t-elle pour effet une consommation d'espaces naturels, agricoles ou forestiers ?

La modification concerne un secteur urbanisé, actuellement classé en zone urbaine Ue. Elle tend à favoriser la réalisation d'une opération de reconversion et de rénovation d'un ensemble immobilier existant sans modification de la délimitation actuelle de la zone urbaine.

> La modification envisagée du classement du secteur Ue n'est pas susceptible d'induire une augmentation de la consommation d'espaces naturels, agricoles ou forestiers.

3 - La procédure a-t-elle des incidences sur une zone humide ?

L'inventaire départemental des zones humides répertorie 16 zones humides avérées sur la commune de Boège. Les investigations complémentaires menées par le SM3A dans le cadre du SAGE de l'Arve ont permis d'identifier des zones humides complémentaires.

Aucune zone humide n'est située à l'intérieur ou à proximité immédiate du secteur concerné par la modification.

> La modification envisagée du classement du secteur Ue n'est pas susceptible d'avoir une incidence négative sur une zone humide.

4 - La procédure a-t-elle des incidences sur l'eau potable ?

La commune de Boège a délégué sa compétence de l'adduction et de la distribution en eau potable au 1 janvier 2018 à la Communauté de Communes de la Vallée Verte (CCVV). Cette compétence est exercée par le Syndicat des Eaux des Rocailles et de Bellecombe (SRB).

La commune est alimentée par six ressources faisant toutes l'objet d'une déclaration d'utilité publique par arrêté préfectoral.

Le secteur est localisé en dehors des périmètres de protection des captages présents sur la commune de Boège.

La modification de classement de Ue vers U va permettre la rénovation des logements existants, éventuellement leur restructuration ainsi que des locaux d'activité à la place des locaux techniques et administratifs de la gendarmerie. Cela permettra l'accueil d'une quinzaine d'habitants supplémentaires vu la taille moyenne des ménages (2,38 en 2020), soit moins de 0,03% de la population actuellement desservie par le syndicat.

Par ailleurs les données de l'ARS de Auvergne Rhône Alpes font état, pour 2020, d'une eau de bonne qualité bactériologique et physico-chimique pour les quatre secteurs d'alimentation de la commune (Boège Chef-lieu, Boège Chevrier, Boège Granges Gaillard et Boège Novely Champey Combes). Néanmoins pour ce dernier des traces de contaminations épisodiques sont repérées.

> Au regard de ces éléments, la procédure de modification simplifiée n'est pas susceptible d'avoir des incidences notables prévisibles sur l'eau potable.

5 - La procédure a-t-elle des incidences sur la gestion des eaux pluviales ?

L'évolution de la vocation du secteur Ue et zone U va permettre de valoriser un ensemble immobilier existant, le cas échéant de permettre une nouvelle construction dans la mesure où les règles du PLU le permettent. A l'intérieur du secteur, les sols sont majoritairement artificialisés (emprise des constructions, cours et aires de stationnement). Le reste est constitué de d'espaces verts résidentiels.

L'opération envisagée n'induit pas d'augmentation des surfaces artificialisées susceptibles d'aggraver le phénomène de ruissellement des eaux de pluie. De plus le règlement de la zone U prévoit que les opérations d'habitat individuel de plus de 6 lots, d'habitat collectif, semi-collectif ou groupé doivent disposer d'espaces libres communs, non compris les aires de stationnement, dont la superficie doit être au moins égale à 10% de la surface totale du tènement.

A Boège la gestion des eaux pluviales est assurée par la commune, au travers d'un réseau en séparatif.

> Au regard de ces éléments, la procédure de modification simplifiée n'est pas susceptible d'avoir des incidences notables prévisibles sur la gestion des eaux pluviales.

6 - La procédure a-t-elle des incidences sur l'assainissement ?

Le secteur Ue est desservi par le réseau d'assainissement collectif, desservant le bourg de Boège

Depuis 2022 et la mise à l'arrêt de la station d'épuration de Boège, les eaux usées rejoignent la station d'épuration de Scientrier. D'une capacité initiale de 32 000 eq/hab, les travaux de modernisation achevés au printemps 2023, ont permis d'étendre la capacité de la station à 81 000 eq/hab. La STEP prend en charge les eaux usées par un traitement biologique à boues activées puis les rejette dans l'Arve. La modernisation de la station a permis de mettre en place un processus de méthanisation des boues. La méthanisation permet l'élimination d'une quantité importante de matières organiques en milieu anaérobie (fermé, sans oxygène, donc sans rejet d'odeurs). Dans le cas de la STEP de Scientrier, la méthanisation permet de produire un biogaz injecté dans le réseau GrDF.

> Au regard de ces éléments, la procédure de modification simplifiée n'est pas susceptible d'avoir des incidences négatives sur l'assainissement.

7 - La procédure a-t-elle des incidences sur le paysage ou le patrimoine bâti ?

Le secteur concerné par la modification est majoritairement bâti. Il s'inscrit en entrée de bourg Est, le long de la RD22 qui relie Boège à Villard, et à proximité immédiate du pont sur la Menoge.

Par sa situation, il marque un seuil urbain avant d'entrer dans le centre-bourg proprement dit. La présence d'arbres de grand développement permet d'insérer la volumétrie imposante de la gendarmerie existante dans le paysage.



A - La gendarmerie actuelle vue depuis la RD22 et en arrière-plan la gendarmerie 19^{ème} siècle transformée en logements.



B - De gauche à droite : la gendarmerie édifée au cours du 20^{ème} siècle, celle édifée au 19^{ème} siècle, toutes deux inscrites dans le secteur faisant l'objectif de la modification simplifiée n°6, puis la nouvelle gendarmerie dont le chantier est en cours.

Depuis le bourg, la ripisylve de la Menoge crée un filtre visuel qui atténue l'impact des constructions existantes dans le paysage communal.



C - Les deux constructions vues depuis les champs situés en rive droite de la Menoge (route de Carraz)

La reconversion et la rénovation de l'immeuble de la gendarmerie pourra contribuer à améliorer son aspect architectural. D'autre part, en lien avec l'aménagement de la nouvelle gendarmerie, un cheminement piéton sera aménagé le long de la RD22 pour relier le centre-bourg et le futur équipement. Ceci devrait contribuer à sécuriser les déplacements doux sur cette séquence et à qualifier les abords de la route départementale.

> Au regard de ces éléments, la procédure de modification simplifiée n'est pas susceptible d'avoir des incidences négatives sur le paysage ou le patrimoine.

8 - La procédure concerne-t-elle des sols pollués et a-t-elle des incidences sur les déchets ?

Le secteur objet de la modification ne recense aucun site pollué ou potentiellement pollué. La vocation générale de la zone U exclut toute création d'activités susceptible de générer des pollutions sous quelle que forme que ce soit. D'autre part, la reconversion et la rénovation de l'ensemble immobilier existant contribuera à limiter les déchets liés aux travaux ; ce qui aurait été nettement plus défavorable en cas de démolition / reconstruction de la gendarmerie existante.

L'utilisation des logements et des locaux d'activités (issus de la reconversion de la gendarmerie existante) aura une incidence limitée sur l'augmentation des déchets. Ceux-ci entreront dans le cadre de la gestion des déchets dont la compétence est exercée par la Communauté de Communes de la Vallée Verte pour les ordures ménagères résiduelles), et le SIVALOR pour les déchets recyclables.

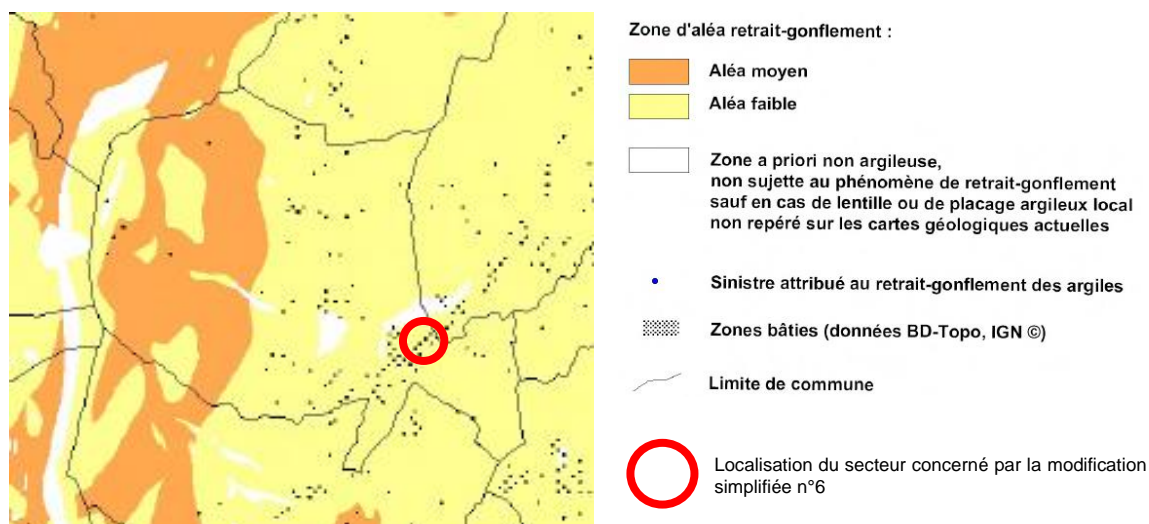
> Au regard de ces éléments, la procédure de modification simplifiée n'est pas susceptible d'avoir des incidences prévisibles notables sur les sols pollués ou les déchets.

9 - La procédure a-t-elle des incidences sur les risques et les nuisances ?

La commune de Boège est soumise à plusieurs aléas avec enjeux humains :

- mouvements de terrain (glissement de terrain, fluage, affaissement),
- inondations (manifestation torrentielles, zones humides),
- retrait gonflement des argiles (aléa faible sur le secteur objet de la modification).
- séismes.

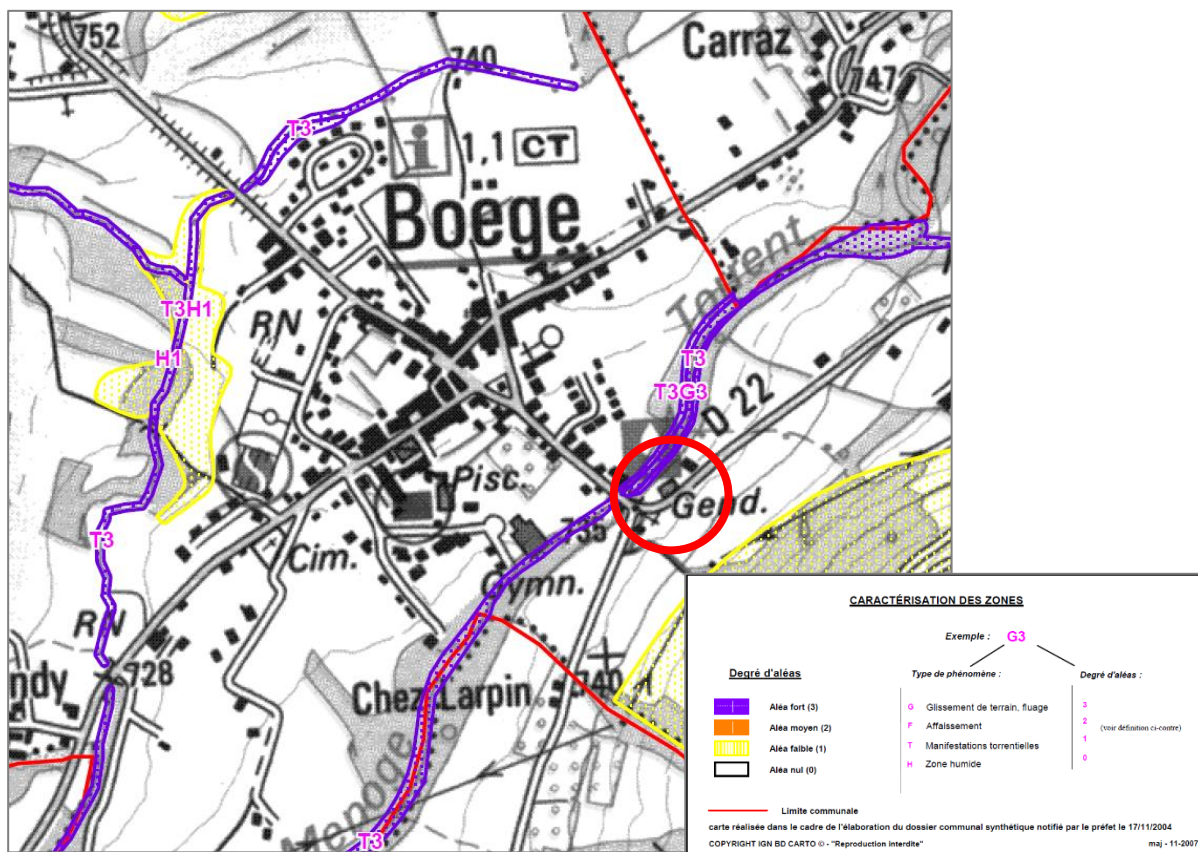
En vue de l'application de règles de construction parasismique, un « zonage sismique » de la France a été établi en 1985 et rendu officiel sous la forme d'une liste cantonale annexée au décret n° 91-461 du 14 mai 1991 relatif à la prévention du risque sismique. Le nouveau zonage sismique est entré en vigueur au 01 mai 2011. Boège se situe dans une zone de sismicité 4, c'est-à-dire moyenne, où les règles parasismiques doivent être respectées pour la construction.



Extrait de la carte d'aléa retrait-gonflement (source : Préfecture 74)

La Menoge longe la limite Ouest du secteur (voir carte ci-après). Ce cours d'eau est concerné par des aléas forts liés à des manifestations torrentielles et des glissements de terrain (rive gauche).

Les dispositions du PLU ont intégré ces aléas en précisant à l'article 2 du règlement de la zone U que les rives des cours d'eau doivent être maintenues en espace libre de toute construction et de tout remblai, sur une bande de 10 mètres minimum de part et d'autre de celles-ci.



Extrait de la carte des aléas (source : Préfecture 74)



Localisation du secteur concerné par la modification simplifiée n°6

D'autre part, la commune est exposée :

- à un risque lié au transport de matières dangereuses du fait du passage des RD20 et RD22 sur le territoire ; le secteur objet de la modification est situé le long de la RD22.
- aux nuisances sonores liées principalement aux infrastructures routières, soit la RD20. L'arrêté préfectoral n° 2020-1036 du 19 août 2020 portant révision du classement sonore des infrastructures de transports terrestres et modifié par l'arrêté n° 2021-0496 du 30 mars 2021 détermine les secteurs affectés par le bruit, pour lesquels des prescriptions acoustiques sont définies et devront être prises en compte par le PLU.

Enfin le projet de modification n'est par ailleurs pas susceptible en lui-même d'aggraver les risques existants ou générer de nouveaux risques. Aucun activité générant des nuisances n'est susceptible de s'installer dans le secteur.

> Au regard de ces éléments, la procédure de modification simplifiée n'est pas susceptible d'avoir des incidences prévisibles notables sur les risques et les nuisances.

10 - La procédure a-t-elle des incidences sur l'air, l'énergie ou le climat ?

La commune de Boège est concernée par le volet Climat du SRADDET Auvergne Rhône Alpes ainsi que les orientations Air et Energie du SCOT des Trois Vallées. La communauté de communes de la Vallée Verte n'a pas de Plan Climat-Air-Energie Territorial (PCAET).

Le projet visant la reconversion et la rénovation d'un immeuble existant limitera son impact en termes d'énergie grise (quantité d'énergie consommée lors du cycle de vie d'un matériau ou d'un produit). La rénovation de l'immeuble devrait améliorer ses performances thermiques et diminuant ainsi l'énergie consommée.

Le projet visant l'aménagement de logements et de locaux d'activités aura un impact sur les déplacements de la population. Toutefois, ces impacts resteront modérés au regard de la localisation à proximité du centre-bourg et des principaux équipements et services ; les aménagements prévus (voir aussi point 7) pourront favoriser le développement des modes doux.

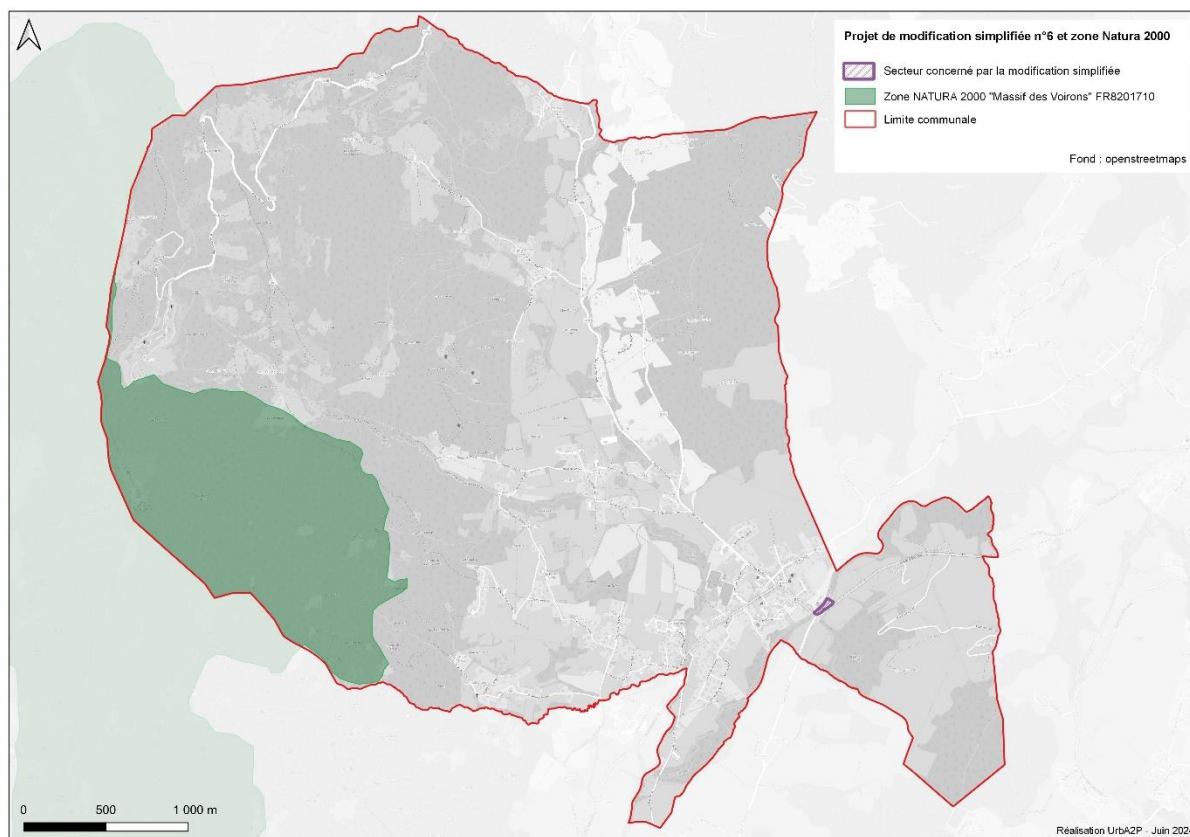
Par ailleurs le territoire est impacté par les pollutions atmosphériques de la vallée de l'Arve et du bassin genevois.

Enfin le projet n'est pas susceptible de conduire à l'accueil d'activités sources de pollution de l'air.

> La procédure de modification simplifiée n'est pas susceptible d'avoir des incidences prévisibles notables sur les risques et les nuisances.

11 - La procédure a-t-elle susceptible d'affecter significativement un site Natura 2000 ?

La commune de Boège est concernée par le périmètre du site Natura 2000 « Massif des Voirons » N°FR8201710. Ce site a été désigné comme zone spéciale de conservation au titre de la directive Habitat par l'Arrêté du 17/10/2008.



Localisation du secteur faisant l'objet de la modification simplifiée n°6 et de la zone Natura 2000.

Le site Natura 2000 du massif des Voirons constitue la partie sommitale du massif s'étendant ainsi sur une surface de 978 ha et regroupant 9 communes dont celle de Boège. Ces 978 hectares sont majoritairement constitués de forêts essentiellement résineuses, réparties entre 950 et 1 480 mètres d'altitude. La nature géologique du site, remarquable, correspond à la nappe de charriage du Chablais (grès, conglomérats...).

Aucun lien fonctionnel majeur ne peut être identifié entre la zone Natura 2000 et le secteur modifié :

- considérant la distance entre le secteur et les limites du site Natura 2000.

- considérant la localisation du secteur, à l'écart du versant des Voirons.

> Sur la base de ces éléments et considérant le caractère très limité de l'adaptation apporté au plan local d'urbanisme, la modification simplifiée n°6 du Plan Local d'Urbanisme n'est pas susceptible d'avoir des incidences significatives sur le site Natura 2000.

III – CONCLUSION

Sur la base des éléments présentés auparavant :

- Considérant l'absence d'incidences notables sur :
 - les milieux naturels et la biodiversité,
 - la consommation d'espaces naturels, agricoles ou forestiers,
 - les zones humides,
 - l'eau potable,
 - la gestion des eaux pluviales,
 - l'assainissement,
 - le paysage ou le patrimoine bâti,
 - les déchets,
 - les risques et nuisances
 - l'air, l'énergie et le climat,
- Considérant la localisation du secteur objet de la modification simplifiée n°6 dans les espaces urbanisés du bourg,
- Considérant le caractère limité de l'adaptation apportée au Plan Local d'Urbanisme

La modification simplifiée n°6 du Plan Local d'Urbanisme n'aura pas d'effets notables probables sur l'environnement ; la réalisation d'une évaluation environnementale n'est pas requise.