

**Projet de reconstruction du collège Gaspard
Monge sur la commune de Saint-Jeoire-en-
Faucigny**

hydrétudes
Groupe **altereo**

**Pré-diagnostic
écologique**



N° de référence : AE24-011

Version 1

Mai 2024

SUIVI ET VISA DU DOCUMENT

Maitre d'ouvrage

Département de la Haute-Savoie
Service Conduite d'Opérations - Direction des Bâtiments et Moyens
1 rue 30E Régiment d'Infanterie 74041 ANNECY CS 32444
04.50.33.50.00
laurent.kilberger@hautesavoie.fr

Opération

Projet de reconstruction du collège Gaspard Monge sur la commune
de Saint-Jeoire-en-Faucigny
AE24-011
Macha DEMASEURE
Pré-diagnostic écologique

Emetteur

HYDRETUDES - Centre technique principal
815, route de Champ Farçon
74370 ARGONAY
Tél : 04.50.27.17.26
Mail : contact@hydretudes.com



Document

Pré-diagnostic écologique
Mai 2024

Indice	Date	Mise à jour	Rédigé par	Vérifié par
1	05/2024	Document initial	AG-MD	MD
2				
3				
4				
5				

SOMMAIRE

1. PRESENTATION DU PROJET	6
1.1. Les intervenants du projet	6
1.1.1. Maître d'ouvrage	6
1.1.2. Maître d'œuvre.....	6
1.2. Localisation	7
1.3. Contexte	7
1.4. Aménagements projetés	8
2. CONTEXTE ECOLOGIQUE	10
2.1. Zonages réglementaires	10
2.2. Zonages d'inventaire du patrimoine naturel.....	10
2.2.1. Zones Naturelles d'Intérêt Ecologique, Faunistique et Floristique (ZNIEFF)	11
2.2.2. Zones humides.....	11
2.2.3. Continuités écologiques	13
2.2.4. Plans Nationaux d'Action (PNA)	15
3. SYNTHESE BIBLIOGRAPHIQUE	16
3.1. Méthodologie.....	16
3.1.1. Protections réglementaires	16
3.1.2. Base de données communales	16
1) Faune France (LPO).....	16
2) Base de données de l'Inventaire National du Patrimoine Naturel (INPN) et du Système d'Information de l'Inventaire du Patrimoine naturel (SINP).	16
3.2. Résultats.....	17
3.2.1. Flore.....	17
3.2.2. Faune	17
4. METHODOLOGIES APPLIQUEES	18
4.1. Inventaires naturalistes	18
4.1.1. Flore et habitats.....	18
4.1.2. Faune terrestre	18
5. RESULTATS DES INVESTIGATIONS NATURALISTES	19
5.1. Efforts de prospection	19
5.1.1. Equipe de travail.....	19
5.2. Flore et habitats	19
5.2.1. Les habitats naturels et semi-naturels.....	19
5.2.2. La flore précoce	22
5.3. Faune	24
5.3.1. Avifaune.....	24
5.3.2. Autres groupes faunistiques.....	25
6. CONCLUSION	26

7. ANNEXES.....	27
7.1. Annexe 1 : Fiches descriptives des ZNIEFF	27
7.1.1. ZNIEFF de type I 820031601 La Plagne, Bois de l'herbette, le Chaffard	27
7.1.2. ZNIEFF de type I 820031600 Gorges du risse à l'amont de Pouilly	27
7.1.3. ZNIEFF de type I 820031818 Marais de ballon.....	27
7.1.4. ZNIEFF de type II 820031533 Ensemble fonctionnel de la rivière Arve et de ses annexes	27
7.1.5. ZNIEFF de type II 820005181 Pointe des brasses et montagne d'Hirmentaz.....	28
7.2. Annexe 2 : Evaluation du patrimoine naturel.....	30
7.2.1. Rappel des textes réglementaires sur la protection des espèces.....	30
7.2.1.1. Faune.....	30
7.2.1.2. Flore.....	30
7.2.1.3. Autres textes.....	30
7.2.2. Statuts de conservation des espèces et des habitats – Listes Rouges UICN	31
7.2.3. Méthodologie d'évaluation des enjeux liés aux espèces	32
7.2.4. Méthodologie d'évaluation des enjeux liés aux habitats.....	33
7.3. Annexe 3 : Synthèse bibliographique floristique.....	35
7.4. Annexe 4 : Synthèse bibliographique faunistique.....	37
7.5. Annexe 5 : Liste des espèces végétales inventoriées	38

LISTE DES FIGURES

Figure 1 : Périmètres d'étude du diagnostic écologique.....	7
Figure 2 : Plan des aménagements projetés au droit du site.....	9
Figure 3 : Cartographie des ZNIEFF	12
Figure 4 : Cartographie des zones humides de l'inventaire départemental de la Haute-Savoie	12
Figure 5 : Cartographie des continuités écologiques issues du SRADDET Auvergne Rhône-Alpes	14
Figure 7 : Pré-localisation des habitats naturels et semi-naturels au droit du site d'étude	20
Figure 8 : Colonie de Moineau domestique	25
Figure 6 : Structure des catégories d'une Liste Rouge nationale (Catégories et critères de la Liste Rouge de l'UICN Version 3.1 – UICN France), 2012)	32

LISTE DES TABLEAUX

Tableau 1 : Synthèse des zonages non réglementaires et de portés à connaissance.....	10
Tableau 2 : Synthèse des zonages de Plans Nationaux d'Action.....	15
Tableau 3 : Critères de probabilité de présence des espèces	17
Tableau 8 : Synthèse des prospections réalisées	19
Tableau 9 : Synthèse des habitats observés.....	21
Tableau 10 : Liste des espèces avifaunistiques recensées sur la zone d'étude.....	24
Tableau 4 : Hiérarchisation des enjeux liés aux statuts réglementaires des espèces	32
Tableau 5 : Hiérarchisation des enjeux liés aux statuts de conservation des espèces	32
Tableau 6 : Hiérarchisation des enjeux liés aux statuts réglementaires des habitats.....	33
Tableau 7 : Hiérarchisation des enjeux liés aux statuts de conservation des habitats.....	34
Tableau 11 : Synthèse bibliographique floristique.....	36
Tableau 12 : Liste des espèces végétales précoces observées lors du passage printanier	39

1. PRESENTATION DU PROJET

1.1. LES INTERVENANTS DU PROJET

1.1.1. Maître d'ouvrage



Département de la Haute-Savoie

Service Conduite d'Opérations - Direction des
Bâtiments et Moyens

1 rue 30E Régiment d'Infanterie 74041 ANNECY
CS 32444

04.50.33.50.00

laurent.kilberger@hautesavoie.fr

1.1.2. Maître d'œuvre



HYDRETUDES - Centre technique principal

815, route de Champ Farçon

74370 ARGONAY

Tél : 04.50.27.17.26

1.2. LOCALISATION

Le collège Gaspard Monge se situe sur la commune de Saint-Jeoire, dans le département de la Haute-Savoie (74).

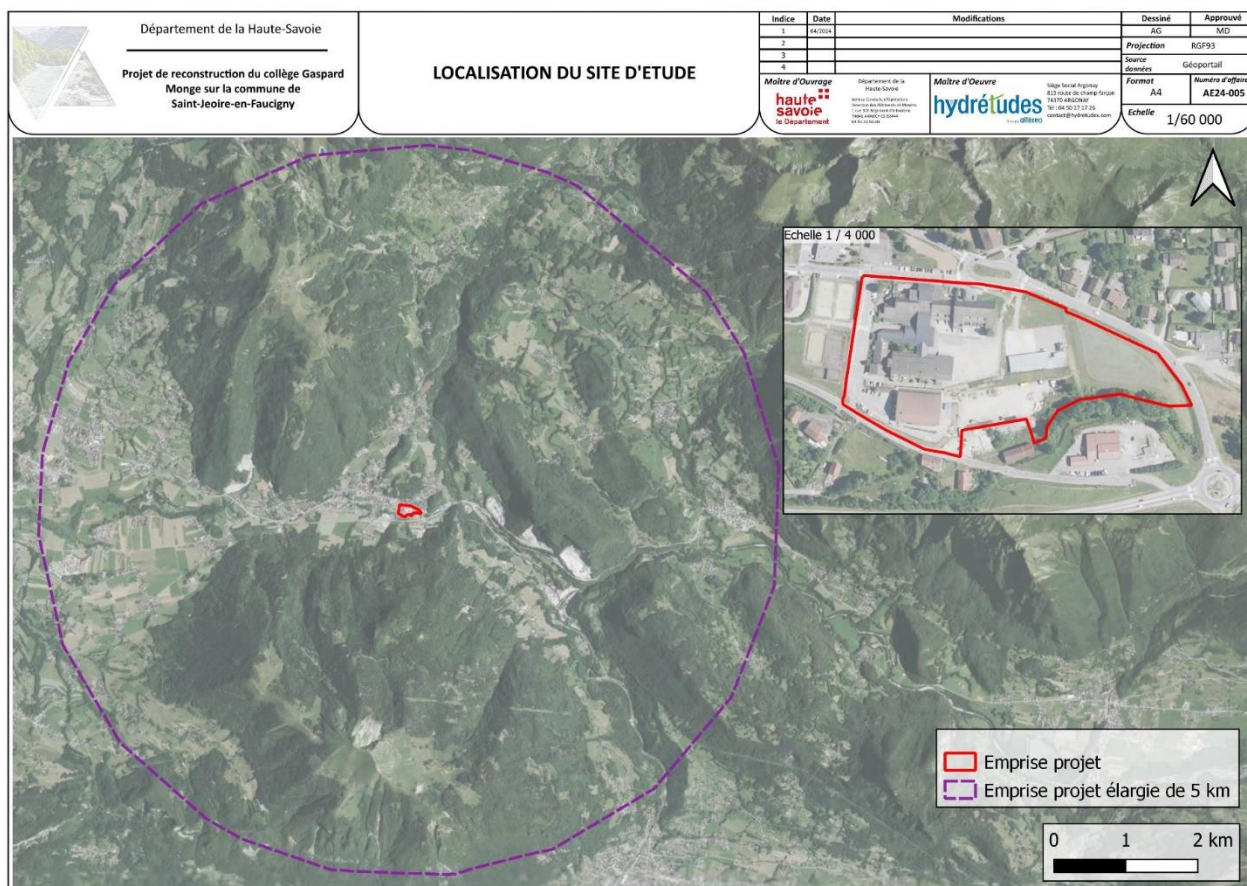


Figure 1 : Périmètres d'étude du diagnostic écologique

1.3. CONTEXTE

Le collège Gaspard Monge fait l'objet d'un projet de reconstruction. Du fait de la vétusté de certains équipements, notamment sportifs, ne permettant plus de répondre aux nouvelles exigences pédagogiques et environnementales du Conseil Départemental, il a été décidé de restructurer entièrement le collège Gaspard Monge existant.

Un nouveau collège sera ainsi reconstruit en lieu et place de l'existant, permettant de mutualiser certains équipements avec la commune (demi-pension, halle des sports et plateau sportif extérieur) et de rationaliser le fonctionnement global des nouveaux bâtiments.

Le but est de proposer un équipement public d'intérêt collectif, global et cohérent, adapté aux futurs effectifs scolaires et intégrant l'ensemble des fonctions nécessaires ainsi que les équipements sportifs associés (halle sportive avec murs d'escalade et plateau sportif).

Dans ce cadre, un dossier cas par cas a été déposé. Suite à ce dépôt, des demandes complémentaires ont été formulées par la DREAL au sujet de l'enjeu biodiversité :

- La réalisation d'un inventaire écologique de printemps (début avril), en prenant soin d'argumenter ce calendrier au regard de l'écologie des espèces et des types de milieux naturels susceptibles d'être présents (cf. le mois d'avril est recommandé pour un inventaire floristique)

pour les espèces précoces, ainsi que pour un inventaire faunistique relatif aux invertébrés, reptiles, oiseaux (nidification et migration) et mammifères (autres que chiroptères)) ;

- Avec, en pièce jointe, une lettre par laquelle le maître d'ouvrage s'engage à faire passer un écologue avant travaux, afin de compléter l'analyse de l'état des lieux faune-flore, a priori en juillet ainsi qu'en août (cf. reptiles, oiseaux, flore, flore espèces tardives, papillons et chiroptères, ceci restant à affiner) et à se rapprocher du service compétent en matière d'espèces protégées pour déterminer si une autorisation dérogatoire est requise.

Le présent rapport présente l'inventaire écologique réalisé en avril 2024.

1.4. AMENAGEMENTS PROJETES

Le projet de reconstruction du collège Gaspard Monge prend en compte les travaux suivants :

- La déconstruction du collège et du gymnase existants ;
- La construction du nouveau collège de 26 divisions, soit 780 élèves ;
- La construction d'une demi-pension avec cuisine de production, d'une capacité équivalente à 85% de l'effectif de l'établissement et dont les locaux de restauration permettront l'accueil des élèves de primaire du secteur ;
- La création de 6 logements de fonction de type T4 ;
- La construction de l'ensemble des équipements sportifs couverts (gymnase et salle polyvalente) et extérieurs nécessaires à l'enseignement pédagogique, dont l'usage hors période scolaire sera mutualisé avec les besoins de la commune ;
- La réalisation de la gare routière, du parvis et de la dépose minute qui seront à l'issue de l'opération transférés aux collectivités locales ;
- La création des stationnements extérieurs et des voiries de services nécessaires aux usagers, la propriété foncière de ces aménagements restera au Département. Néanmoins, la gestion sera portée par les collectivités locales.



2. CONTEXTE ECOLOGIQUE

Un inventaire des zonages du patrimoine naturel a été réalisé au sein de la zone d'étude éloignée (tampon 5 km autour de la zone d'étude) à l'aide des données fournies par la DREAL Auvergne-Rhône-Alpes).

Ces données peuvent être divisées en deux catégories :

- **Les zonages réglementaires** : ils correspondent à des sites définis et délimités de façon réglementaire, dans lesquels les activités humaines sont réglementées et contraintes selon les habitats et les espèces visées par les mesures de protection. Il s'agit des sites du réseau Natura 2000, des Arrêtés de Protection de Biotope (APB), des Réserves Naturelles Nationales (RNN), des Réserves Naturelles Régionales (RNR), etc.
- **Les zonages non-réglementaires/zonages d'inventaire du patrimoine naturel** : ils correspondent à des zones identifiées dans l'optique d'informer et d'avertir les aménageurs et les décideurs de la présence d'un patrimoine naturel sensible sur le territoire. Ces zonages n'ont pas de valeur d'opposabilité. D'autres zonages comme les Parcs Naturels Régionaux (PNR), sites du Conservatoire d'Espaces Naturels les Espaces Naturels Sensibles (ENS) sont pris en compte dans cette catégorie.

2.1. ZONAGES REGLEMENTAIRES

Aucun zonage réglementaire n'est situé dans un rayon de cinq kilomètres autour du site d'étude.

L'Arrêté de Protection de Biotope (APB) le plus proche est situé à 6,5 km du site d'étude ; il s'agit des « Tourbières de Sommand » (ID FR3800478).

Le site Natura 2000 le plus proche du secteur d'étude se localise à environ 6,5 km ; il correspond au site « Roc d'enfer » (ZPS : ID FR8212021 ; et ZSC : ID FR8201706).

La Réserve Naturelle Nationale la plus proche du site d'étude est située à plus de 25 km du site d'étude ; elle correspond à la réserve « Sixt-Fer-à-Cheval-Passy » (ID FR3600035). La Réserve Naturelle Régionale la plus proche est localisée à plus de 40 km du secteur d'étude ; il s'agit des « Tourbières des Saisies-Beaufortain-Val d'Arly » (ID FR9300139).

2.2. ZONAGES D'INVENTAIRE DU PATRIMOINE NATUREL

Les différents zonages non réglementaires et d'inventaire du patrimoine naturel au sein ou à proximité du site (rayon de 2 km) sont synthétisés dans le tableau suivant :

Tableau 1 : Synthèse des zonages non réglementaires et de portés à connaissance

Type	Identifiant	Nom	Position
ZNIEFF I	820031601	La Plagne, Bois de l'herbette, le Chaffard	870 m
ZNIEFF I	820031600	Gorges du risse à l'amont de Pouilly	1,1 km
ZNIEFF I	820031818	Marais de ballon	1,9 km
ZNIEFF II	820031533	Ensemble fonctionnel de la rivière Arve et de ses annexes	500 m
ZNIEFF II	820005181	Pointe des brasses et montagne d'Hirmentaz	560 m
ZH	74ASTERS2215	Entreverges Sud / 200 au Nord	1,8 km
ZH	74ASTERS0215	Marais de Ballon / Ballon Nord & Est	1,9 km
ZH	74ASTERS0340	Est du Chef-lieu / Entreverges Sud-Ouest	1,9 km

L'Espace Naturel Sensible (ENS) le plus proche du secteur d'étude correspond au Lac Bénit, celui-ci étant situé sur la commune de Mont-Saxonnex, à environ 12 km au sud.

2.2.1. Zones Naturelles d'Intérêt Ecologique, Faunistique et Floristique (ZNIEFF)

Sources : Formulaires Standards de Données ZNIEFF DREAL AuRA

Une **Zone Naturelle d'Intérêt Ecologique Faunistique et Floristique (ZNIEFF)** est un secteur du territoire présentant un grand intérêt écologique abritant de la biodiversité patrimoniale caractéristique du patrimoine naturel régional, participant au maintien des grands équilibres. L'inventaire des ZNIEFF identifie, localise et décrit ces sites d'intérêt patrimonial pour les espèces vivantes et les habitats dans le but de constituer un socle de connaissances et un outil d'aide à la décision.

Il existe deux types de ZNIEFF :

- Les **ZNIEFF de type I** sont espaces homogènes écologiquement, définis par la présence d'espèces, d'associations d'espèces ou d'habitats rares, remarquables ou caractéristiques du patrimoine naturel régional. Ce sont les zones les plus remarquables du territoire ;
- Les **ZNIEFF de type II** sont des espaces qui intègrent des ensembles naturels fonctionnels et paysagers, possédant une cohésion élevée et plus riches que les milieux alentours.

La zone d'étude ne se trouve pas au sein d'une ZNIEFF.

Les ZNIEFF situées dans un rayon de deux kilomètres autour de la zone d'étude sont représentées sur la Figure 3. Leurs descriptions sont disponibles en **Annexe 1**.

2.2.2. Zones humides

D'après le code de l'environnement (article L.211-1), les zones humides sont définies comme des « terrains, exploités ou non, habituellement inondés ou gorgés d'eau douce, salée ou saumâtre de façon permanente ou temporaire, ou dont la végétation, quand elle existe, y est dominée par des plantes hygrophiles pendant au moins une partie de l'année ».

En raison de leur richesse en habitats et en espèces, de leur rôle dans la régulation des crues, de leur place dans le support d'activité, les zones humides sont des espaces à forts enjeux écologiques, économique et social. Ces milieux sont menacés pour les activités humaines et les changements globaux. Ils font de ce fait l'objet d'une protection sur le territoire français au travers notamment de la Convention internationale de Ramsar.

Une cartographie des zones humides identifiées sur le département de la Haute-Savoie est disponible.

Selon cette cartographie, trois zones humides sont présentes à environ 1,8 et 1,9 km du secteur d'étude.

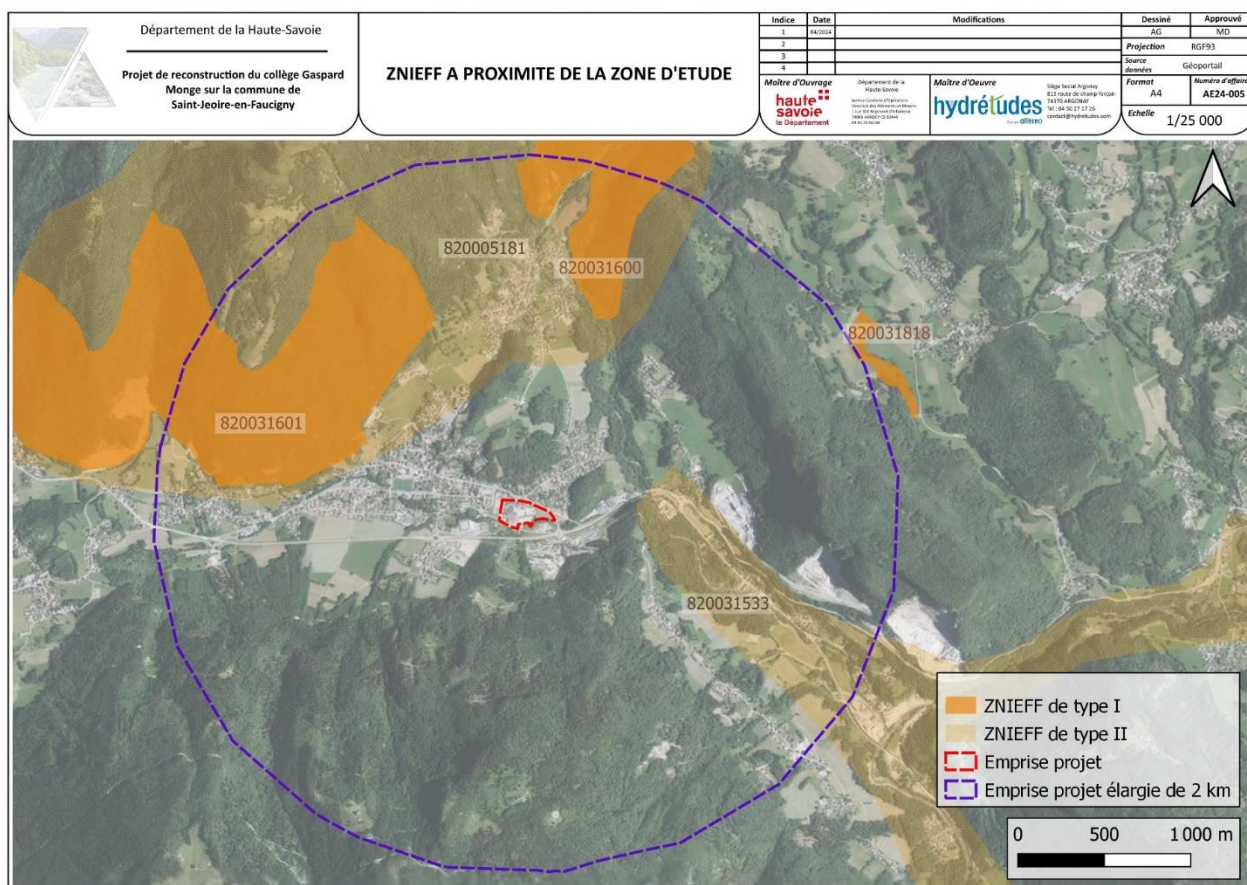


Figure 3 : Cartographie des ZNIEFF

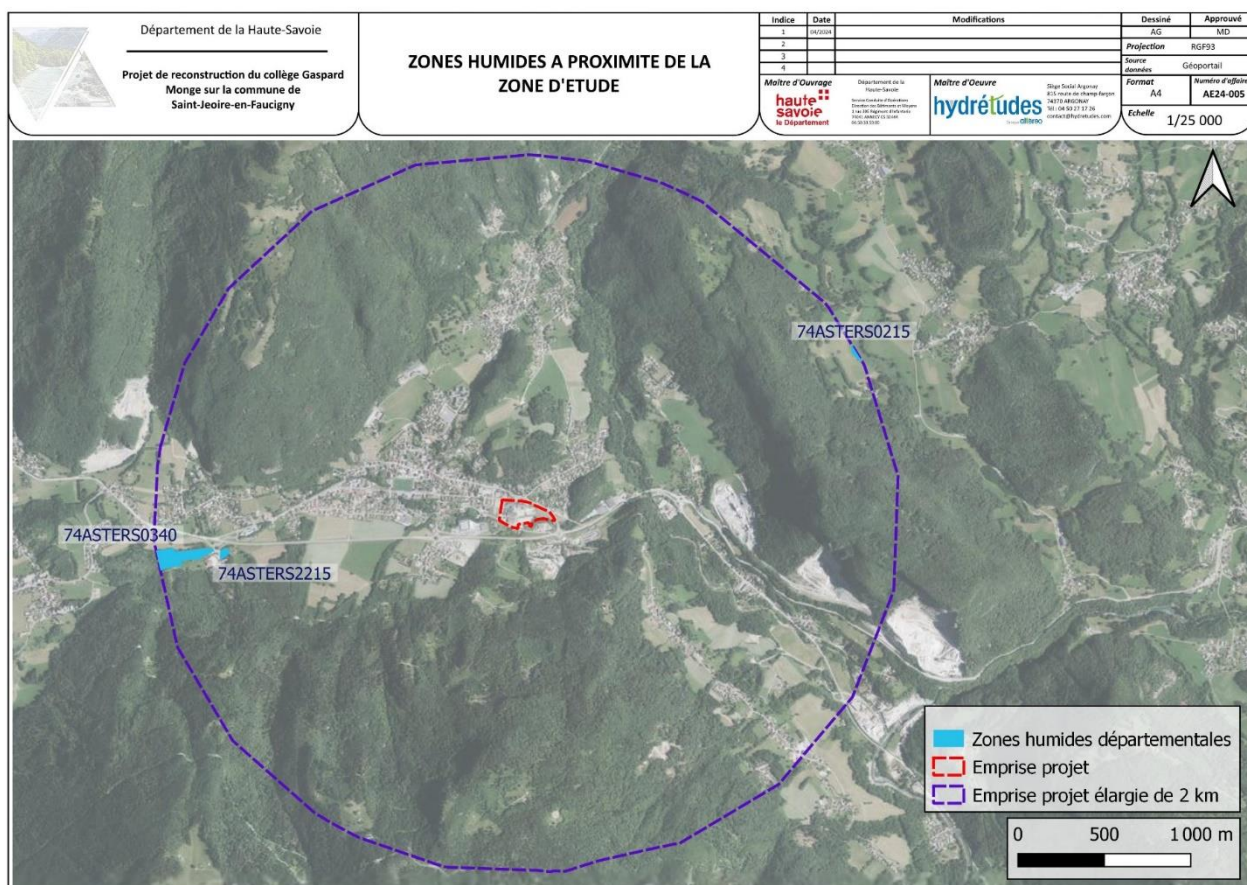


Figure 4 : Cartographie des zones humides de l'inventaire départemental de la Haute-Savoie

2.2.3. Continuités écologiques

Source : SRADDET Auvergne Rhône-Alpes – Avril 2020

Un corridor écologique désigne un ou des milieux reliant fonctionnellement entre eux différents habitats vitaux pour une espèce ou des cortèges d'espèces (habitats, sites de reproduction/nidification, habitat de chasse, site de nourrissage, de chasse, de migration etc.).

Ces différents corridors écologiques sont identifiés à l'échelle régionale dans le cadre du Schéma Régional de Cohérence écologique (SRCE) Rhône-Alpes. Le SRCE Rhône-Alpes identifie différents éléments de la Trame Verte et Bleue :

- Des corridors linéaires ;
- Des corridors surfaciques ;
- Des réservoirs de biodiversité ;
- Des cours d'eau, plans d'eau et zones humides (déjà étudiées précédemment).

Le SRCE a pour objectif de limiter la fragmentation du paysage par la prise en compte et l'intégration de ces éléments dans les décisions d'aménagement. De cette manière, il permet de tenir compte du fonctionnement écologique d'un secteur considéré, avec une perception à une échelle plus large que celle du projet.

Les SRCE des ex-Régions Auvergne et Rhône-Alpes ont été abrogés par arrêté du préfet de Région du 10 avril 2020. Depuis cette date, le Schéma Régional d'Aménagement de Développement Durable et d'Égalité des Territoires (SRADDET) Auvergne-Rhône-Alpes se substitue aux SRCE. Outil transversal de planification, le SRADDET constitue le document cadre à l'échelle régionale de définition et de mise en oeuvre de la Trame verte et bleue. L'ensemble des travaux réalisés dans le cadre du SRCE Rhône-Alpes approuvé en juillet 2014 et du SRCE Auvergne approuvé en juillet 2015 a été capitalisé et homogénéisé dans le cadre du SRADDET, pour établir un nouveau cadre de référence pour les continuités écologiques à l'échelle d'Auvergne-Rhône-Alpes. Les corridors écologiques et réservoirs de biodiversité identifiés dans le SRCE Rhône-Alpes ont ainsi été repris dans le SRADDET Auvergne-Rhône-Alpes.

La zone d'étude est située au sein d'un espace perméable relais surfacique de la trame verte et bleue. Elle est située à environ 1 km d'un réservoir de biodiversité qui correspond à la ZNIEFF de type I « La Plagne, Bois de l'herbette, le Chaffard ».

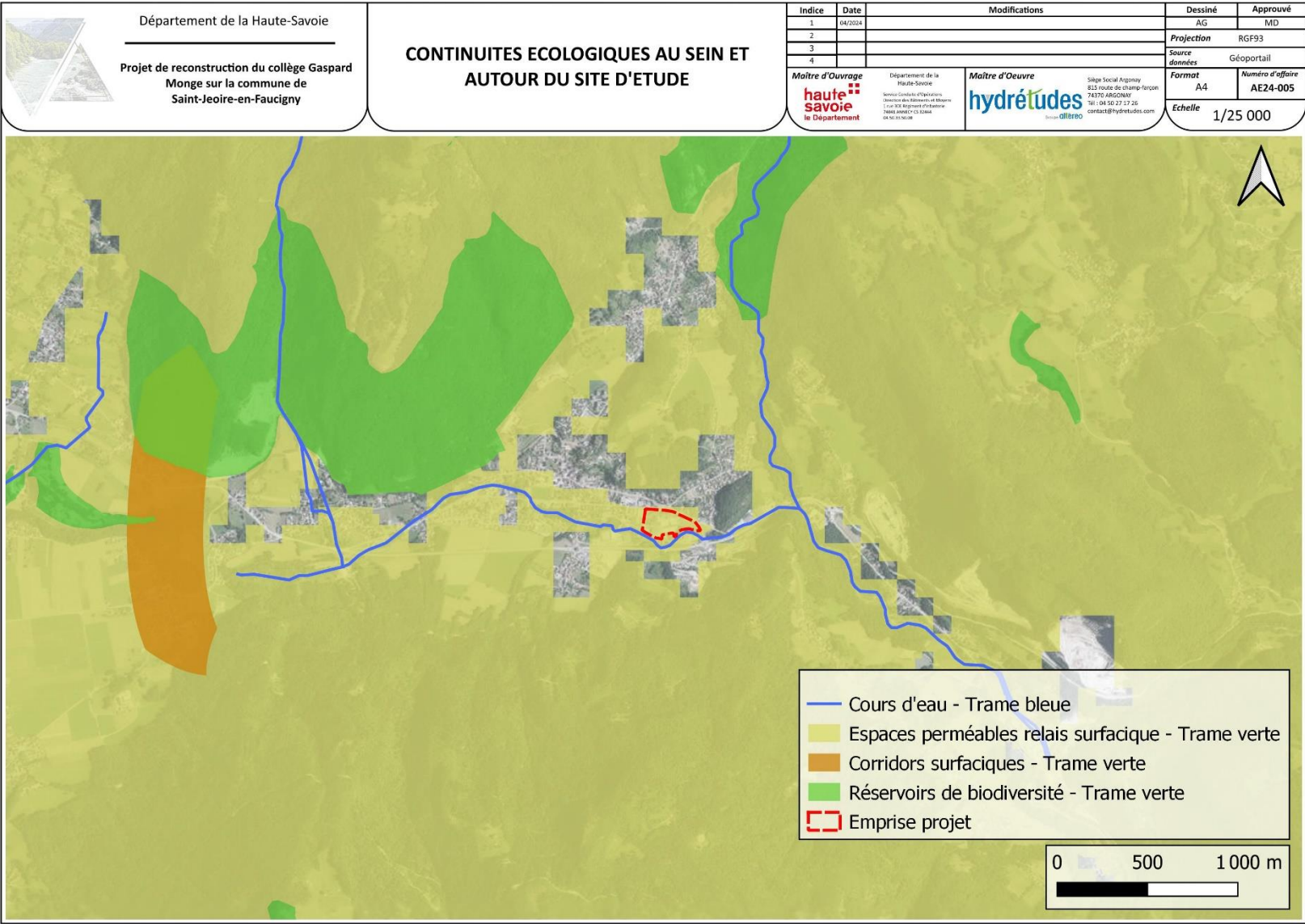


Figure 5 : Cartographie des continuités écologiques issues du SRADDET Auvergne Rhône-Alpes

2.2.4. Plans Nationaux d'Action (PNA)

Source : DREAL AuRA

Les **Plans Nationaux d'Action (PNA)** en faveur d'espèces sont des outils stratégiques opérationnels visant à assurer le maintien ou le rétablissement dans un état de conservation favorable des espèces de faune ou de flore protégées, menacées ou représentant un enjeu particulier. Ces outils sont déployés en complément des politiques publiques et des outils réglementaires classiques lorsque ces derniers ne parviennent pas à assurer une bonne conservation des espèces ciblées. Ces plans mettent en place une stratégie de conservation sur le moyen ou long terme (périodes de 5 à 10 ans). Les Plans Nationaux d'Action n'ont pas de portée réglementaire. Ils sont fondés sur la mobilisation et la coordination des acteurs concernés directement ou indirectement par la conservation des espèces cibles.

La présence d'une espèce ciblée par un PNA représente un indicateur intéressant pour l'identification de tous les enjeux écologiques présents dans un site donné. Dans le cadre de la zone d'étude considérée, les zonages d'espèces à PNA présents au niveau ou à proximité sont les suivants :

Tableau 2 : Synthèse des zonages de Plans Nationaux d'Action

PNA	Position
Gypaète barbu	Au sein
Sonneur à ventre jaune	Au sein
Milan royal	1,2 km
Barbastelle d'Europe	2,5 km
Murin à moustaches	2,5 km
Tétras-lyre	3,3 km
Vautour moine	5,3 km
Loutre d'Europe	18 km

3. SYNTHÈSE BIBLIOGRAPHIQUE

En amont des investigations de terrain, une synthèse bibliographique des espèces présentes sur la commune de Saint-Jeoire a été réalisée. Cette synthèse permet de pré-identifier les enjeux écologiques à rechercher sur le terrain et ainsi d'adapter ou d'affiner la méthodologie de prospection. Ces données bibliographiques apportent également des éléments sur les espèces probablement présentes n'ayant pas été contactées lors des investigations de terrain.

3.1. METHODOLOGIE

3.1.1. Protections réglementaires

Pour chaque périmètre réglementaire, des fiches et des listes d'espèces dites déterminantes, qui ont justifié le classement de la zone, sont réalisées. Ces listes d'espèces sont consultées et constituent une première approche sur la sensibilité patrimoniale du site au niveau floristique et faunistique.

Les fiches qui ont été consultées sont : les fiches Natura 2000, les fiches ZNIEFF de type I et de type II et les fiches Zones humides.

3.1.2. Base de données communales

1) Faune France (LPO)

Des données faunistiques sont disponibles sur la base de données Faune France (LPO) et concernent les taxons suivants :



- Les oiseaux ;
- Les amphibiens ;
- Les mammifères ;
- Les insectes (odonates, papilionoïdés, orthoptères, coléoptères).
- Les reptiles ;

Les dates d'observations des espèces ont été sélectionnées entre janvier 2013 et avril 2024.

2) Base de données de l'Inventaire National du Patrimoine Naturel (INPN) et du Système d'Information de l'Inventaire du Patrimoine naturel (SINP).

L'INPN est la plateforme nationale du **Système d'Information de l'inventaire du Patrimoine naturel (SINP)**. Dispositif partenarial, le SINP vise à favoriser une synergie entre les acteurs œuvrant pour la production, la gestion, le traitement, la valorisation et la diffusion des données relatives à l'inventaire du patrimoine naturel (biodiversité et géodiversité). Le SINP est un système d'information décentralisé qui repose sur un réseau de plateformes régionales.

Les données des SINP régionaux sont centralisées par l'INPN et consultables sur la plateforme OpenObs (<https://openobs.mnhn.fr/>).

Pour la présente étude, la plateforme OpenObs a été utilisée pour l'extraction des données faunistiques et floristiques en Licence libre (ne comprenant pas de données de géolocalisation précises des espèces sensibles).

Les données ont été extraites pour la commune de Saint-Jeoire sur la période 2013-2024.



3.2. RESULTATS

L'analyse du statut des espèces mentionnées dans la bibliographie a été réalisée en suivant la méthodologie explicitée dans le paragraphe Evaluation du patrimoine naturel (Annexe 2).

La probabilité de présence d'une espèce a été évaluée selon les critères suivants (Tableau 3) :

Tableau 3 : Critères de probabilité de présence des espèces

Habitats et conditions environnementales peu propices à la présence de l'espèce.	Peu probable
Espèce à grande plasticité écologique/habitats et conditions environnementales répondant aux exigences écologiques minimales.	Possible
Habitats et conditions environnementales correspondant en partie aux exigences écologiques de l'espèce pour une partie de son cycle de vie.	Probable
Habitats et conditions environnementales répondant parfaitement aux exigences écologiques de l'espèce.	Très probable

Les résultats de cette synthèse bibliographique sont présentés en **Annexe** et en **Annexe** du présent document. Ils ne regroupent que les espèces représentant un enjeu écologique de niveau moyen, assez fort, fort à très fort.

3.2.1. Flore

La synthèse bibliographique portant sur la flore à enjeu est disponible en **Annexe**.

3.2.2. Faune

La synthèse bibliographique portant sur la faune à enjeu est disponible en **Annexe**.

4. METHODOLOGIES APPLIQUEES

4.1. INVENTAIRES NATURALISTES

4.1.1. Flore et habitats

La stratégie d'échantillonnage est basée sur des relevés phytosociologiques selon la méthode sygmatisiste (J. Braun-Blanquet, 1964 ; J. Braun-Blanquet, 1968 ; M. Guinochet, 1973).

Chaque assemblage végétal homogène sur une surface jugée suffisante observé sur le terrain fait l'objet d'un relevé botanique. Ainsi toutes les espèces observées au sein de la zone seront identifiées et seront associées un coefficient d'abondance/dominance reflétant les proportions de présence sur le terrain.

L'analyse de l'assemblage des espèces végétales permet d'identifier un habitat. Chaque habitat identifié sera rapporté à un code EUNIS, un Code Corine Biotope (CB), à l'identification dans le Prodrome des Végétations de France (PVF) ainsi qu'aux Carnets Habitats liés à la caractérisation des sites Natura 2000.

Une recherche ciblée des espèces végétales remarquables et protégées a été effectuée ainsi que des espèces végétales exotiques envahissantes (EvEE).

4.1.2. Faune terrestre

Au vu de la nature de la mission confiée, qui ne concernait pas la réalisation d'inventaires naturalistes complets mais seulement une étude des potentialités écologiques de la zone d'étude, les reconnaissances naturalistes ont donc été sommaires.

Elles ont consisté à parcourir à pied la zone et à noter l'ensemble des espèces observées, tout groupe taxonomique confondu, ou traces d'espèces. Aucun point d'écoute spécifique n'a été réalisé. Ces passages sont réalisés entre les mois d'avril et d'Août 2024 et permettent de cibler l'observation des oiseaux, mammifères, reptiles et insectes.

Pour l'**avifaune**, l'identification des espèces s'est faite à la vue et au chant ; L'attention a également été portée sur les indices de présences lors des transferts entre les points (pelote de déjections, plumes, trous de pics, ...).

Pour les **mammifères**, outre l'observation directe des mammifères sur le site, la recherche de traces a été effectuée. Les pelotes de déjections, les traces de pattes et d'autres indices liés à la nourriture ont ainsi permis d'identifier la présence d'une espèce.

Pour les **chiroptères**, une écoute spécifique sera réalisée à l'aide d'un détecteur d'ultrasons.

Pour les **amphibiens**, outre l'observation directe d'individus, la recherche de zones de reproduction favorables a été effectuée.

Pour les **reptiles**, 2 types de prospection ont été effectuées : l'affût et la prospection des caches et gîtes. L'affût consiste à surveiller de loin, à l'aide d'une paire de jumelles, les habitats les plus favorables aux reptiles : lisières denses, murets, ... et la prospection des caches est plus laborieuse. Il s'agit de visiter tous les abris potentiels rencontrés comme les tôles, les planches, les grandes pierres.

Et enfin, pour les **insectes**, et plus particulièrement pour les odonates et lépidoptères rhopalocères, la reconnaissance s'est faite à vue et à l'aide d'un appareil photo et d'un filet entomologique. Les captures au filet ont permis simplement d'observer l'individu et de le relâcher vivant après identification.

Par ailleurs, le potentiel d'accueil d'espèces faunistiques en général a été évalué lors de nos passages sur site. Il est fonction des milieux naturels présents et environnants et des espèces observées sur site.

5. RESULTATS DES INVESTIGATIONS NATURALISTES

5.1. EFFORTS DE PROSPECTION

Pour ce pré diagnostic, un passage multi-taxons a eu lieu au printemps 2024.

Tableau 4 : Synthèse des prospections réalisées

Date	Tranche horaire	Conditions météorologiques				Groupe taxonomique ciblé
		Température	Pluviométrie	Anémométrie	Nébulosité	
15/04/2024	Matinée	15-16°C	Faible	Légère	Couvert	Avifaune, mammifères hors chiroptères, reptiles, invertébrés, flore précoce, habitats,

5.1.1. Equipe de travail

Macha DEMASEURE : Chargée d'études écologie Faune - HYDRETTUES

Anna GUERIN : Chargée d'études environnement et écologie Flore/Habitats – HYDRETTUES

5.2. FLORE ET HABITATS

5.2.1. Les habitats naturels et semi-naturels

Lors du premier passage, une pré-localisation des habitats a été réalisée. Celle-ci est présentée en Figure 6 ci-dessous.



Tableau 5 : Synthèse des habitats observés

CD EUNIS 2012	LIB EUNIS 2012	CD CB	Directive Habitats 92/46/CEE	ZH	LR REG	Surface (m²)	% surface totale
E2.6	Prairies améliorées, réensemencées et fortement fertilisées, y compris les terrains de sport et les pelouses ornementales	85.1	Non	Non	Non	9375	28,5
E2.65	Pelouses de petite surface	x	Non	Non	Non	1396	4,2
G1.12	Forêts galeries riveraines boréo-alpines	44.2	Non	H.	Non	77	0,2
I2.21 x C1.2	Jardins ornementaux x mare mésotrophe permanente	85.31 x 22.4	Non	p.	Non	174	0,5
J1.3	Bâtiments publics des zones urbaines et périphériques	x	Non	Non	Non	19228	58,4
J4.2	Réseaux routiers	x	Non	Non	Non	2688	8,2

Les habitats identifiés au sein du secteur d'étude sont pour une majorité d'entre eux anthropiques.

Un second passage permettra de valider les habitats pré-identifiés et de mettre en évidence leurs caractéristiques (état de conservation, menaces, etc.).

5.2.2. La flore précoce

L'ensemble des espèces précoces inventoriées est listé en **Annexe**.

Parmi les taxons relevés sur le terrain en avril 2024, aucune espèce protégée et/ou menacée n'a été observée. Les espèces à enjeu renseignées dans la bibliographie n'ont pas été observées malgré une recherche minutieuse dans leurs habitats potentiellement favorables.

Par contre, plusieurs espèces invasives et exotiques ont été identifiées (en dehors des espèces précoces), ce qui témoigne du caractère relativement anthropisé de la zone d'étude. Il s'agit des espèces suivantes :

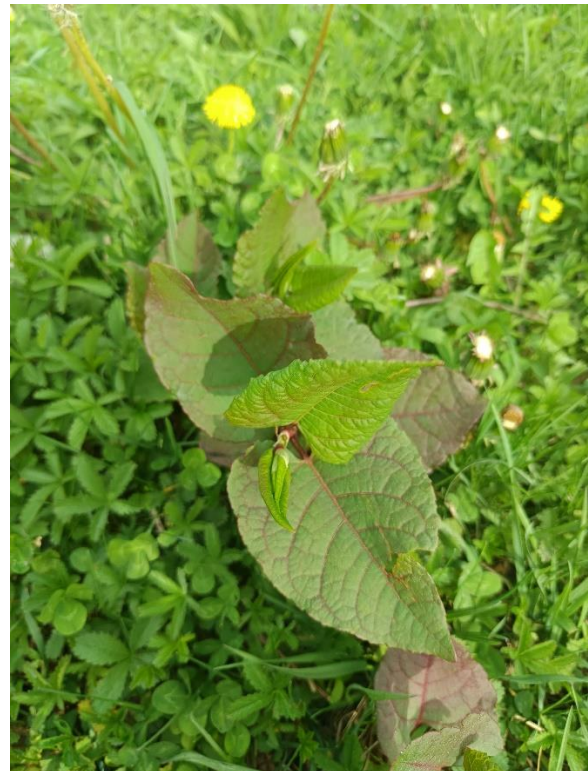
- *Reynoutria japonica* ;
- *Reynoutria x bohemica* ;
- *Erigeron annuus*.

La Renouée du Japon (*Reynoutria japonica*) a été observée au bord du ruisseau d'Hisson, à la limite sud-est du secteur d'étude tandis que la Renouée de Bohême (*Reynoutria x bohemica*) a été observée en limite sud du secteur, au droit du terrain vague.

La Vergerette annuelle (*Erigeron annuus*) a, quant à elle, été observée au sein du périmètre d'étude, au niveau des espaces enherbés et des cours récréatives du collège.



Reynoutria japonica



Reynoutria x bohemica



Erigeron annuus

5.3. FAUNE

5.3.1. Avifaune

Un 1^{er} passage sur site a été réalisé le 15/04/2024. Ce passage avait pour objectif de faire un inventaire de l'avifaune au levé du jour. Les conditions météorologiques étaient bonnes et ont permis de recenser plus d'une dizaine d'espèces. La liste de ces espèces ainsi que leur statut de protection et de conservation sont présentés dans le tableau ci-après.

Plusieurs points d'écoute ont été réalisés sur la zone d'étude de manière à couvrir les différents habitats qui la composent.

Tableau 6 : Liste des espèces avifaunistiques recensées sur la zone d'étude

Nom scientifique	Nom TAXREF	Nom vernaculaire	Statut UE	CITES	Prot FR	CNPN	LR FR	LR REG
<i>Ardea cinerea</i>	<i>Ardea cinerea</i> Linnaeus, 1758	Héron cendré	DO : x DH : x, x	x	Article 3	x	LC	LC
<i>Columba livia</i> f. domestica	#N/A	x	DO : x DH : x, x	x	x	x	x	x
<i>Corvus corone</i>	<i>Corvus corone</i> Linnaeus, 1758	Corneille noire	DO : x DH : x, x	x	x	x	LC	LC
<i>Cyanistes caeruleus</i>	<i>Cyanistes caeruleus</i> (Linnaeus, 1758)	Mésange bleue	DO : x DH : x, x	x	Article 3	x	LC	LC
<i>Motacilla alba</i>	<i>Motacilla alba</i> Linnaeus, 1758	Bergeronnette grise	DO : x DH : x, x	x	Article 3	x	LC	LC
<i>Parus major</i>	<i>Parus major</i> Linnaeus, 1758	Mésange charbonnière	DO : x DH : x, x	x	Article 3	x	LC	LC
<i>Passer domesticus</i>	<i>Passer domesticus</i> (Linnaeus, 1758)	Moineau domestique	DO : x DH : x, x	x	Article 3	x	LC	NT
<i>Phoenicurus ochruros</i>	<i>Phoenicurus ochruros</i> (S. G. Gmelin, 1774)	Rougequeue noir	DO : x DH : x, x	x	Article 3	x	LC	LC
<i>Poecile palustris</i>	<i>Poecile palustris</i> (Linnaeus, 1758)	Mésange nonnette	DO : x DH : x, x	x	Article 3	x	LC	LC
<i>Serinus serinus</i>	<i>Serinus serinus</i> (Linnaeus, 1766)	Serín cini	DO : x DH : x, x	x	Article 3	x	VU	LC
<i>Sylvia atricapilla</i>	<i>Sylvia atricapilla</i> (Linnaeus, 1758)	Fauvette à tête noire	DO : x DH : x, x	x	Article 3	x	LC	LC
<i>Troglodytes troglodytes</i>	<i>Troglodytes troglodytes</i> (Linnaeus, 1758)	Troglodyte mignon	DO : x DH : x, x	x	Article 3	Oui	LC	LC
<i>Turdus merula</i>	<i>Turdus merula</i> Linnaeus, 1758	Merle noir	DO : x DH : x, x	x	x	x	LC	LC

Le cortège d'espèces recensé lors de cette 1^{ere} campagne est relativement classique compte tenu des habitats naturels, semi-naturels et anthropiques du site. A noter toutefois qu'une colonie de Moineaux domestiques est installée dans le bardage bois du collège. Des trous cylindriques sont creusés dans le bardage offrant une grande capacité d'accueil pour la colonie de Moineaux, mais aussi de Rougequeues ou autres passereaux.



Figure 7 : Colonie de Moineau domestique

5.3.2. Autres groupes faunistiques

A l'issue de l'écoute spécifique de l'avifaune, une attention particulière a été portée sur la zone d'étude à la recherche d'indices de présence des mammifères, amphibiens, reptiles et autres insectes en plus d'une observation de l'individu.

Lors de cette sortie, aucune autre espèce n'a été observée. Les prochaines campagnes permettront d'étoffer ces inventaires, d'autant plus que la période d'observation sera plus favorable.

6. CONCLUSION

Dans le cadre du projet de reconstruction du collège Gaspar Monge à Saint-Jeoire (74), des campagnes d'inventaires naturalistes sont en cours de réalisation au printemps/été 2024.

Le présent rapport est un rapport intermédiaire, il est issu de la 1^{ère} campagne de terrain. Ce rapport sera complété à l'issue des prochaines campagnes de terrain qui auront lieu dans l'été 2024.

Ces dernières porteront sur :

- Juillet 2024 : Flore/habitats, Insectes, Reptiles, Chiroptères
- Août 2024 : Oiseaux et mammifères.

A ce jour, il faut retenir que le milieu est très anthropisé, des espèces végétales EvEE sont présentes sur un secteur. Au niveau faunistique, peu d'espèces ont été observées à ce jour. Les espèces avifaunistiques se concentrent majoritairement au niveau du boisement en limite de la zone d'étude et sur le bâtiment du collège, dans le bardage pour ce qui est des Moineaux domestiques.

7. ANNEXES

7.1. ANNEXE 1 : FICHES DESCRIPTIVES DES ZNIEFF

Sources : Données ZNIEFF Continentale INPN MNHN

7.1.1. ZNIEFF de type I 820031601 La Plagne, Bois de l'herbette, le Chaffard

Cette ZNIEFF de type I d'une superficie de 226 hectares est située à 870 m de la zone d'étude. La description de cette ZNIEFF est la suivante :

« Cette zone représente l'extrémité inférieure et méridionale du massif des Brasses, avant-dernier chaînon de l'ouest préalpin. Etagée entre 600 et 1200 m d'altitude, elle est boisée dans son ensemble (chênaie-érablaie, hêtraie...) et parsemée de quelques zones rocheuses. L'exposition générale sud de l'ensemble favorise des éléments botaniques et faunistiques thermophiles et xérophiles (recherchant la chaleur et la sécheresse), tandis que le caractère montagnard s'affirme sur des points hauts ou moins bien exposés. La faune y est variée : Gélinotte, Pouillot de Bonelli, Lézard vert, papillon Apollon... La flore est en outre assez diversifiée. Le Laser siler s'y trouve en formation caractéristique, à sa plus basse altitude dans le département dans ce type d'habitat, accompagné d'une Orobanche parasite spécifique, tandis que le Géranium nouveau ici en situation excentrée par rapport à sa localisation en Haute-Savoie. »

7.1.2. ZNIEFF de type I 820031600 Gorges du risse à l'amont de Pouilly

Cette ZNIEFF de type I d'une superficie de 99 hectares est située à 1,1 km de la zone d'étude. La description de cette ZNIEFF est la suivante :

« Entre Onnion et Saint-Jeoire, le Risse s'écoule dans le fond d'une gorge qui détermine deux versants opposés, boisés et semés de zones rocheuses. Aux formations chaudes et xérophiles (recherchant la sécheresse) de la rive droite (chênaie-érablaie, pelouses rocheuses) s'oppose le versant frais de l'autre rive constitué de hêtraies et de formations hygrophiles (recherchant l'humidité) à frêne et aulne au fond de la gorge. L'extrémité sud du site est marquée par la présence d'une remarquable cascade pétrifiée de tuf, moussue et suintante, quelque peu dégradée par un ouvrage hydro-électrique. Une faune variée est associée aux formations boisées et rocheuses : Faucon pèlerin, Pouillot de Bonelli, Lézard vert, papillon Apollon. Cette richesse se retrouve en matière de flore, et l'on remarque plus particulièrement les orchidées, le Bulbocode vernal, le lis orangé, l'Orobanche du lierre... »

7.1.3. ZNIEFF de type I 820031818 Marais de ballon

Cette ZNIEFF de type I d'une superficie de 6 hectares est située à 1,9 km de la zone d'étude. La description de cette ZNIEFF est la suivante :

« Le marais de Ballon occupe une dépression incurvée vers l'ouest à l'amont du petit hameau de Ballon et au pied est de la montagne de Don. Il est essentiellement recouvert par une roselière dense parsemée et bordée de buissons de Saule cendré. Son extrémité sud, inondée, est envahie par une magnocariçaie (peuplement de grandes laïches) d'où émergent divers saules dont le Saule faux-daphné. On y connaît la présence de quelques espèces végétales de grand intérêt, en particulier la Pesse vulgaire. Néanmoins, son intérêt botanique est peut-être sous-estimé et une étude plus complète paraît justifiée, de même qu'en matière de faune. »

7.1.4. ZNIEFF de type II 820031533 Ensemble fonctionnel de la rivière Arve et de ses annexes

Cette ZNIEFF de type I d'une superficie de 5 599 hectares est située à 500 m de la zone d'étude. La description de cette ZNIEFF est la suivante :

« Cette zone naturelle intègre l'ensemble fonctionnel formé par le cours moyen de l'Arve entre la Plaine de Sallanches et l'agglomération genevoise, ainsi que la plus grande partie de son principal affluent : le Giffre. Elle inclut leurs annexes fluviales et les zones humides voisines.

En dépit des aménagements hydrauliques de grande ampleur réalisés, notamment sur l'Arve (endiguements...), ainsi que des modifications induites par l'extraction des matériaux alluvionnaires, l'ensemble conserve un grand intérêt naturaliste, avec une juxtaposition de biotopes humides d'eau courante ou stagnante (vasières, "îlages" graveleux, anciennes gravières...) ou beaucoup plus secs sur les terrasses latérales.

Le Giffre conserve par ailleurs un caractère torrentiel affirmé, avec un « espace de liberté » important, favorisant le maintien d'un large cordon de forêts alluviales.

Outre plusieurs types d'habitats remarquables (eaux oligotrophes pauvres en calcaire...), on observe ici une flore très représentative de certains cours d'eau alpins torrentiels (Saule faux daphné et surtout Petite Massette, espèce en forte régression à l'échelle européenne et pour laquelle cet ensemble demeure un bastion important...), des terrasses alluviales sèches (Aster amelle, Erythrée élégante, Fétuque du Valais, Orchis punaise...), ou des zones humides et plans d'eau (Inule de Suisse, Germandrée des marais, Pesse d'eau, Grande Naiade...).

La faune est très caractéristique qu'il s'agisse des poissons (Brochet, Ombre commun...) des mammifères (Castor d'Europe, Putois, Crossopes aquatique et de Miller, chiroptères...), des oiseaux (ardéidés, Chevalier guignette, Harle bièvre, anatidés nicheurs ou stationnant, fauvettes aquatiques...) ou des batraciens (crapaud Sonneur à ventre jaune...). L'ensemble se caractérise également par une très grande richesse en libellules.

Le zonage de type II souligne les multiples interactions existant au sein de ce réseau fluvial, dont les tronçons abritant les habitats ou les espèces les plus remarquables sont retranscrits par une très forte proportion de zones de type I (rives et anciennes gravières, marais, versants ou prairies sèches...).

En termes de fonctionnalités naturelles, l'ensemble exerce tout à la fois des fonctions de régulation hydraulique (champs naturels d'expansion des crues) et de protection de la ressource en eau.

Il constitue un corridor écologique pour la faune (Castor d'Europe, Ombre commun...) et même la flore colonisant les secteurs alluviaux (Petite Massette), ainsi qu'une zone d'échange avec le fleuve Rhône à l'aval.

Il joue également un rôle de zone de passage, d'étape migratoire, de zone de stationnement, mais aussi de zone de reproduction pour certaines espèces (frayères à Brochet...), dont celles précédemment citées.

Il souligne enfin le bon état de conservation de certains secteurs, en rapport avec le maintien de quelques populations d'Ecrevisse à pattes blanches, espèce réputée pour sa sensibilité particulière vis à vis de la qualité du milieu. Cette écrevisse indigène est devenue rare dans la région, tout spécialement à l'est de la vallée du Rhône.

L'ensemble présente par ailleurs un intérêt géomorphologique (morphodynamique torrentielle...), récréatif et pédagogique, d'autant plus qu'il avoisine (surtout à l'aval) des secteurs densément urbanisés. »

7.1.5. ZNIEFF de type II 820005181 Pointe des brasses et montagne d'Hirmentaz

Cette ZNIEFF de type I d'une superficie de 2 778 hectares est située à 560 m de la zone d'étude. La description de cette ZNIEFF est la suivante :

« Le massif du Chablais appartient aux « Préalpes » au sens géologique du terme. Ceci signifie qu'en dépit de sa position périphérique, une grande partie des roches qui le constituent proviennent pourtant des zones les plus internes de la chaîne : elles ont ainsi été transportées par "charriage" sur des distances considérables lors des phases de la surrection alpine.

Dans le secteur décrit ici dominant les calcaires et marnes liasiques.

Il s'agit du chaînon jalonné, à l'ouest du Chablais et au nord de Bonneville, par la Pointe des Brasses au sud, le plateau dit de « Plaine-Joux » et la Montagne d'Hirmentaz. Atteignant 1600 m d'altitude, il occupe essentiellement l'étage montagnard.

L'ensemble présente un intérêt biologique élevé, avec une bonne représentation des formations végétales sèches, quelques zones humides remarquables, et la présence d'espèces en situation marginale (« stations abyssales » notamment).

On observe certains types d'habitats naturels remarquables (mares de tourbières à sphaignes et utriculaires...), et une flore intéressante inféodée aux zones humides (Laïche des borbiers, Linaigrette engainée, Polémoine bleue, Scirpe de Hudson, Utriculaire naine...), ou aux secteurs rocaillieux (Cyclamen d'Europe...).

La faune forestière est bien représentée par les ongulés (Cerf élaphe, Chamois...), et les zones humides présentent un riche cortège de libellules.

Le zonage de type II souligne les multiples interactions existant au sein de ce réseau dont les échantillons les plus représentatifs en termes d'habitats ou d'espèces remarquables sont retranscrits par plusieurs zones de type I (tourbières, gorges, secteurs rocheux...).

Il souligne particulièrement les fonctionnalités naturelles liées à la préservation des populations animales ou végétales :

- *en tant que zone d'alimentation ou de reproduction pour de nombreuses espèces, dont celles précédemment citées ;*
- *à travers les connections existant avec d'autres ensembles naturels du Chablais. »*

7.2. ANNEXE 2 : EVALUATION DU PATRIMOINE NATUREL

7.2.1. Rappel des textes réglementaires sur la protection des espèces

7.2.1.1. *Faune*

La protection réglementaire des espèces est assurée par une série d'arrêtés interministériels de protection des espèces (protection des individus et de leurs habitats le cas échéant) sur l'ensemble du territoire national. Les différents arrêtés sont :

- Pour l'avifaune : l'arrêté interministériel du 29 octobre 2009 fixant la liste des oiseaux protégés sur l'ensemble du territoire et les modalités de leur protection (JORF 5 décembre 2009, p. 21056) ;
- Pour les mammifères : l'arrêté interministériel du 23 avril 2007 fixant la liste des mammifères terrestres protégés sur l'ensemble du territoire et les modalités de leur protection (modifié par l'article 2 de l'arrêté du 1er mars 2019, JORF n°0064 du 16 mars 2019 texte n° 7) ;
- Pour les insectes : l'arrêté interministériel du 23 avril 2007 fixant la liste des insectes protégés sur l'ensemble du territoire et les modalités de leur protection ;
- Pour les amphibiens et les reptiles : l'arrêté du 8 janvier 2021 fixant la liste des amphibiens et des reptiles représentés sur le territoire métropolitain protégés sur l'ensemble du territoire national et les modalités de leur protection [JORF n°0036 du 11 février 2021, Texte n° 3] ;
- Pour les poissons : l'arrêté interministériel du 8 décembre 1988 fixant la liste des espèces de poissons protégées sur l'ensemble du territoire national ;
- Pour les écrevisses : l'arrêté interministériel du 21 juillet 1983, modifié par l'arrêté du 18 janvier 2000, relatif à la protection des écrevisses autochtones.

7.2.1.2. *Flore*

La protection des espèces floristiques en France métropolitaine et en région Provence-Alpes-Côte-d'Azur repose sur les arrêtés suivants :

- Arrêté interministériel du 20 janvier 1982 relatif à la liste des espèces végétales protégées sur l'ensemble du territoire, modifié par les arrêtés du 15 septembre 1982 (JORF du 14 décembre 1982, p. 11147), du 31 août 1995 (JORF du 17 octobre 1995, pp. 15099-15101), du 14 décembre 2006 (JORF du 24 février 2007, p. 62) et du 23 mai 2013 (JORF du 7 juin 2013, texte 24) ;
- Arrêté interministériel du 9 mai 1994 relatif à la liste des espèces végétales protégées en région Provence-Alpes-Côte-d'Azur complétant la liste nationale.

7.2.1.3. *Autres textes*

D'autres textes, établis à l'échelle communautaire, viennent compléter le droit national français :

- La Directive 79/409/CEE (Directive européenne dite Directive Oiseaux) du Conseil du 2 avril 1979 concernant la conservation des oiseaux sauvages a pour objectif la conservation des populations d'oiseaux sauvages. C'est de cette directive que sont désignés les sites Natura 2000 de type Zone de Protection Spéciale (ZPS). L'Annexe I de cette directive liste les espèces d'oiseaux portant désignation d'un site Natura 2000 en ZPS et pour lesquelles est interdit leur mise à mort ou leur capture intentionnelle, la destruction ou le déplacement des nids et des œufs (même vides), leur perturbation intentionnelle, notamment en période de reproduction et de dépendance, leur détention.
- La Directive 92/43/CEE (Directive européenne dite Directive Habitats-Faune-Flore) du Conseil du 21 mai 1992 concernant la conservation des habitats naturels ainsi que de la faune et de la flore sauvages (modifiée par la Directive 97/62/CEE du Conseil du 27 octobre 1997, le Règlement (CE) n° 1882/2003 du Parlement et du Conseil du 29 septembre 2003, la Directive 2006/105/CE du 20 novembre 2006 et la Directive 2013/17/UE du 13 mai 2013) concerne la conservation des espèces

et des habitats, notamment considérés comme d'intérêt communautaire. L'Annexe II liste les espèces animales et végétales d'intérêt communautaire dont la conservation nécessite la désignation de Zones Spéciales de Conservation (ZSC). Leur habitat doit être protégé sur ces zones (que cet habitat soit d'intérêt communautaire ou non). L'Annexe IV liste les espèces animales et végétales nécessitant une protection stricte sur l'ensemble du territoire européen. La plupart des espèces inscrites à cette annexe sont déjà protégées par la réglementation française.

Des conventions et textes internationaux ratifiés/signés par la France complètent également le droit national français :

- La convention relative à la conservation de la vie sauvage et du milieu naturel de l'Europe (Convention de Berne, signée le 19 septembre 1979) vise à promouvoir la coopération entre les États signataires, afin d'assurer la conservation de la flore et de la faune sauvages et de leurs habitats naturels et de protéger les espèces migratrices menacées d'extinction. L'Annexe I liste les espèces végétales sauvages strictement protégées pour lesquelles sont interdits la cueillette, le ramassage, la coupe ou le déracinement délibérés. L'Annexe II liste les espèces animales sauvages strictement protégées pour lesquelles sont interdits :
 - o Toutes les formes de capture, de détention et de mise à mort intentionnelles ;
 - o La détérioration ou la destruction intentionnelles des sites de reproduction ou des aires de repos ;
 - o La perturbation intentionnelle de la faune sauvage, notamment durant la période de reproduction, de dépendance et d'hibernation ;
 - o La destruction ou le ramassage intentionnels des œufs dans la nature ou leur détention ;
 - o La détention et le commerce interne de ces animaux vivants ou morts, y compris des animaux naturalisés et de toute partie ou de tout produit, obtenus à partir de ces animaux.
- Le règlement (CE) N° 338/97 du Conseil du 9 décembre 1996 relatif à la protection des espèces de faune et de flore sauvages par le contrôle de leur commerce (modifié par le Règlement UE n° 101/2012 du 6 février 2012 et le Règlement UE n° 750/2013 du 29 juillet 2013) porte sur l'application de la Convention CITES (Convention de Washington) au sein de l'Union européenne. L'Annexe I liste toutes les espèces menacées d'extinction qui sont ou pourraient être affectées par le commerce. Le commerce des spécimens de ces espèces doit être soumis à une réglementation particulièrement stricte afin de ne pas mettre davantage leur survie en danger, et ne doit être autorisé que dans des conditions exceptionnelles.

7.2.2. Statuts de conservation des espèces et des habitats – Listes Rouges UICN

Les textes réglementaires de protection des espèces et des habitats ne sont pas systématiquement corrélés à la patrimonialité, la rareté ou le niveau de menace pesant sur une espèce ou un habitat.

Les **Listes Rouges** établies par l'**Union Internationale de Conservation de la Nature (UICN)** sont des outils inventoriant les **statuts de conservation** des espèces et des habitats. Il s'agit de synthèses renseignant sur l'état de conservation de populations animales, végétales ou d'habitats au sein de l'aire géographique à laquelle elles se réfèrent (Liste Rouge régionale, nationale, européenne ou mondiale).

Bien que dénuée de statut juridique ou réglementaire, cette base de données est indispensable pour l'évaluation de la patrimonialité des espèces et habitats naturels.

Les statuts de conservation des Listes Rouges sont associés à des cotations, explicitées ci-dessous :

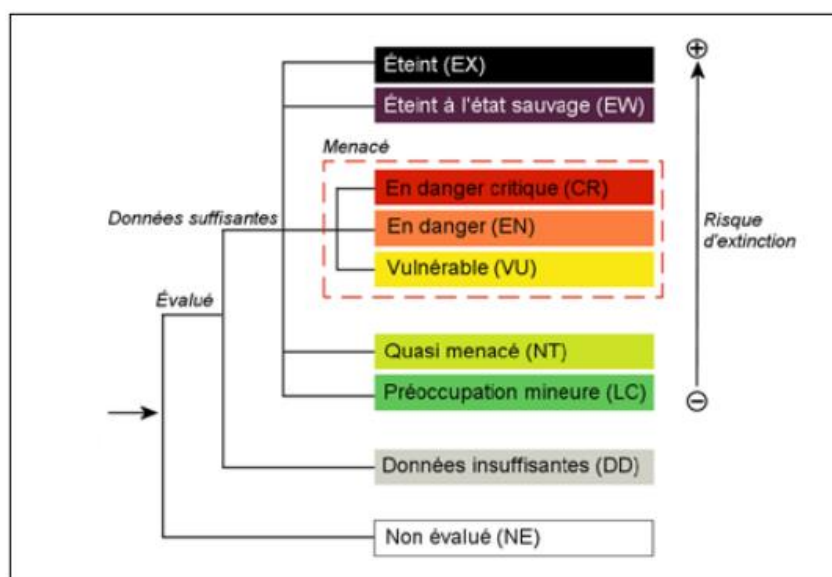


Figure 8 : Structure des catégories d'une Liste Rouge nationale (Catégories et critères de la Liste Rouge de l'UICN Version 3.1 – UICN France, 2012)

Les Listes Rouges établies à une échelle régionale présentent des catégories supplémentaires propres à l'échelle de la Liste Rouge.

7.2.3. Méthodologie d'évaluation des enjeux liés aux espèces

L'enjeu global de conservation d'une espèce est analysé en trois étapes :

La première étape consiste à vérifier le **statut de protection réglementaire national et régional** de l'espèce (cf. chapitre précédant sur les textes législatifs de référence) et vérifier si elle est inscrite à l'annexe IV ou II de la Directive Habitat-Faune-Flore ou à l'annexe I de la Directive Oiseaux.

L'enjeu du statut réglementaire est hiérarchisé selon le tableau suivant :

Tableau 7 : Hiérarchisation des enjeux liés aux statuts réglementaires des espèces

ESPECES	Enjeu	Protection réglementaire
	Très fort	X
	Fort	Directive Oiseaux - Annexe I ou Directive Habitat – Annexe IV
	Assez fort	Directive Habitat - Annexe II
	Modéré	Protection réglementaire nationale et/ou régionale
	Faible	X

La seconde étape consiste à vérifier le **statut de conservation** de l'espèce sur les Listes Rouges nationale et régionale (il se peut que l'espèce ne soit pas évaluée). En fonction de ce statut de conservation, le niveau d'enjeu de conservation est établi selon le tableau suivant :

Tableau 8 : Hiérarchisation des enjeux liés aux statuts de conservation des espèces

ESPECES	Enjeu	Statut de conservation au niveau national	Statut de conservation au niveau régional
	Très fort	≤ EN	≤ VU
	Fort	VU	NT
	Assez fort	NT	X
	Modéré	Espèce assez rare (déterminante ZNIEFF, ...)	
	Faible	LC	LC

La dernière étape consiste à définir un **niveau d'enjeu global** : l'enjeu retenu correspond au plus fort enjeu résultant des deux analyses précédentes.

Pour les espèces disposant d'un enjeu de conservation Très fort ou Fort, si les espèces :

- Sont évaluées LC sur Liste Rouge nationale ;
- N'ont aucune protection réglementaire.

→ L'enjeu sera alors automatiquement abaissé d'un niveau.

Exemple pour deux espèces protégées :

Astragalus tragacantha (Astragale de Montpellier) :

- a. **Protégée** par l'article 1 de l'arrêté du 20 janvier 1982 fixant la liste des espèces végétales protégées sur l'ensemble du territoire. Non inscrite à la Directive Habitat
→ Enjeu réglementaire **Modéré**
- b. Evaluée **EN** sur Liste Rouge de la flore vasculaire de France Métropolitaine. Non évaluée sur la Liste Rouge de la flore vasculaire de Rhône-Alpes
→ Enjeu de conservation **Très fort**
- c. Enjeu global :

Très fort

Merops apiaster (Guêpier d'Europe) :

- a. **Protégé** par l'article 3 de l'arrêté du 29 octobre 2009 fixant la liste des oiseaux protégés sur l'ensemble du territoire et les modalités de leur protection. Non inscrit à l'Annexe I de la Directive Oiseaux
→ Enjeu réglementaire **Modéré**
- b. Evalué **LC** sur la Liste Rouge des oiseaux nicheurs de France métropolitaine. Evalué **VU** sur la Liste Rouge des oiseaux nicheurs de Rhône-Alpes
→ Enjeu de conservation **Très fort**
- c. Enjeu global :

Fort

7.2.4. Méthodologie d'évaluation des enjeux liés aux habitats

L'analyse de l'enjeu de conservation d'un habitat est relativement similaire de l'analyse pour une espèce. Sont dans un premier temps pris en considération les statuts réglementaires des habitats, à savoir leur appartenance à la liste des habitats de la Directive 92/43/CEE et à la liste des habitats indicateurs de zones humides mentionnée dans l'arrêté du 24 juin 2008.

Tableau 9 : Hiérarchisation des enjeux liés aux statuts réglementaires des habitats

HABITATS	Enjeu	Protection réglementaire
	Très fort	X
	Fort	Directive Habitat 92/43/CEE + Habitat humides
	Assez fort	Directive Habitat 92/43/CEE Habitat humides
	Modéré	X
	Faible	Habitat <i>pro parte</i>

Dans les régions où une Liste rouge des végétations ou des habitats est présente, le statut d'enjeu de conservation de l'habitat sert à l'évaluation de l'enjeu global de l'habitat sur le site :

Tableau 10 : Hiérarchisation des enjeux liés aux statuts de conservation des habitats

HABITATS	Enjeu	Statut de conservation au niveau régional
	Très fort	≤ VU
	Fort	NT
	Assez fort	X
	Modéré	X
	Faible	LC

De la même manière que pour les espèces, les enjeux identifiés dans les deux précédents tableaux sont mis en lien : l'enjeu retenu correspond au plus fort enjeu résultant des deux analyses précédentes.

7.3. ANNEXE 3 : SYNTHÈSE BIBLIOGRAPHIQUE FLORISTIQUE

Taxon	Nom scientifique	Nom vernaculaire	Statut UE	Protection FR	LR FR	LR REG	ZNIEFF REG	Présence	Obs biblio
Angiospermes	<i>Dianthus superbus</i>	Œillet superbe	DO : x DH : x, x	Article 2	NT	EN	Déterminante	Peu probable	OpenObs - 2021
Angiospermes	<i>Swertia perennis</i>	Swertie vivace	DO : x DH : x, x	x	LC	EN	Déterminante	Peu probable	OpenObs - 2019
Angiospermes	<i>Coeloglossum viride</i>	Coeloglosse vert	DO : x DH : x, x	x	NT	LC	x	Probable	OpenObs - 2016
Angiospermes	<i>Dactylorhiza incarnata subsp. incarnata</i>	Dactylorhize incarnat	DO : x DH : x, x	x	NT	x	Déterminante	Peu probable	OpenObs - 2015
Angiospermes	<i>Dactylorhiza traunsteineri</i>	Dactylorhize de Traunsteiner	DO : x DH : x, x	x	NT	DD	Déterminante	Peu probable	OpenObs - 2017
Angiospermes	<i>Epipactis palustris</i>	Épipactide des marais	DO : x DH : x, x	x	NT	LC	Déterminante	Peu probable	OpenObs - 2015
Mousses	<i>Hamatocaulis vernicosus</i>	Hypne brillante	DO : x DH : x, An II	Article 1	x	x	Déterminante	Peu probable	OpenObs - 2017
Angiospermes	<i>Astrantia minor</i>	Petite Astrance	DO : x DH : x, x	x	LC	LC	Déterminante	Possible	OpenObs - 2018
Angiospermes	<i>Campanula thyrsoidea</i>	Campanule en faux thyrses	DO : x DH : x, x	x	LC	LC	Déterminante	Peu probable	OpenObs - 2013
Angiospermes	<i>Carex montana</i>	Laîche des montagnes	DO : x DH : x, x	x	LC	LC	Déterminante	Possible	OpenObs - 2018
Angiospermes	<i>Cephalanthera rubra</i>	Céphalanthère rouge	DO : x DH : x, x	x	LC	LC	Déterminante	Peu probable	OpenObs - 2018
Angiospermes	<i>Circaea x intermedia</i>	Circée intermédiaire	DO : x DH : x, x	x	x	LC	Déterminante	Peu probable	OpenObs - 2017
Angiospermes	<i>Cornus mas</i>	Cornouiller mâle	DO : x DH : x, x	x	LC	LC	Déterminante	Peu probable	OpenObs - 2021
Angiospermes	<i>Dactylorhiza fuchsii</i>	Dactylorhize de Fuchs	DO : x DH : x, x	x	LC	LC	Déterminante	Probable	OpenObs - 2018
Angiospermes	<i>Dactylorhiza sambucina</i>	Dactylorhize sureau	DO : x DH : x, x	x	LC	LC	Déterminante	Probable	OpenObs - 2021
Angiospermes	<i>Epipactis atrorubens</i>	Épipactide rouge sombre	DO : x DH : x, x	x	LC	LC	Déterminante	Peu probable	OpenObs - 2018
Angiospermes	<i>Epipactis leptochila</i>	Épipactide à labelle étroit	DO : x DH : x, x	x	LC	LC	Déterminante	Peu probable	OpenObs - 2018
Angiospermes	<i>Epipactis microphylla</i>	Épipactide à petites feuilles	DO : x DH : x, x	x	LC	LC	Déterminante	Peu probable	OpenObs - 2018
Angiospermes	<i>Epipactis muelleri</i>	Épipactide de Müller	DO : x DH : x, x	x	LC	LC	Déterminante	Peu probable	OpenObs - 2017
Angiospermes	<i>Gagea lutea</i>	Gagée jaune	DO : x DH : x, x	Article 1	LC	LC	Déterminante	Peu probable	OpenObs - 2022
Angiospermes	<i>Gentianopsis ciliata</i>	Gentianelle ciliée	DO : x DH : x, x	x	LC	LC	Déterminante	Peu probable	OpenObs - 2021
Angiospermes	<i>Goodyera repens</i>	Goodyère rampante	DO : x DH : x, x	x	LC	LC	Déterminante	Peu probable	OpenObs - 2017
Angiospermes	<i>Homogyne alpina</i>	Homogyne des Alpes	DO : x DH : x, x	x	LC	LC	Déterminante	Peu probable	OpenObs - 2018

Taxon	Nom scientifique	Nom vernaculaire	Statut UE	Protection FR	LR FR	LR REG	ZNIEFF REG	Présence	Obs biblio
Angiospermes	<i>Lathyrus vernus</i>	Gesse printanière	DO : x DH : x, x	x	LC	LC	Déterminante	Peu probable	OpenObs - 2022
Angiospermes	<i>Leucojum vernum</i>	Nivéole de printemps	DO : x DH : x, x	x	LC	LC	Déterminante	Peu probable	OpenObs - 2021
Angiospermes	<i>Limodorum abortivum</i>	Limodore avorté	DO : x DH : x, x	x	LC	LC	Déterminante	Peu probable	OpenObs - 2022
Angiospermes	<i>Lunaria rediviva</i>	Lunaire vivace	DO : x DH : x, x	x	LC	LC	Déterminante	Peu probable	OpenObs - 2013
Angiospermes	<i>Neottia cordata</i>	Néottie cordée	DO : x DH : x, x	x	LC	LC	Déterminante	Peu probable	OpenObs - 2017
Angiospermes	<i>Ophrys apifera</i>	Ophrys abeille	DO : x DH : x, x	x	LC	LC	Déterminante	Probable	OpenObs - 2018
Angiospermes	<i>Ophrys fuciflora subsp. fuciflora</i>	Ophrys bourdon	DO : x DH : x, x	x	LC	x	Déterminante	Probable	OpenObs - 2018
Angiospermes	<i>Ophrys insectifera</i>	Ophrys mouche	DO : x DH : x, x	x	LC	LC	Déterminante	Probable	OpenObs - 2018
Angiospermes	<i>Orchis militaris</i>	Orchis militaire	DO : x DH : x, x	x	LC	LC	Déterminante	Probable	OpenObs - 2018
Angiospermes	<i>Orchis pallens</i>	Orchis pâle	DO : x DH : x, x	x	LC	LC	Déterminante	Probable	OpenObs - 2016
Angiospermes	<i>Orchis simia</i>	Orchis singe	DO : x DH : x, x	x	LC	LC	Déterminante	Probable	OpenObs - 2022
Angiospermes	<i>Paradisea liliastrium</i>	Paradisie faux lis	DO : x DH : x, x	x	LC	LC	Déterminante	Peu probable	OpenObs - 2013
Ptérédiphytes	<i>Polystichum setiferum</i>	Polystich à soies	DO : x DH : x, x	x	LC	LC	Déterminante	Peu probable	OpenObs - 2013
Angiospermes	<i>Pseudorchis albida</i>	Faux orchis blanc	DO : x DH : x, x	x	LC	LC	Déterminante	Probable	OpenObs - 2015
Angiospermes	<i>Ranunculus thora</i>	Renoncule thora	DO : x DH : x, x	x	LC	LC	Déterminante	Peu probable	OpenObs - 2013
Angiospermes	<i>Rhododendron ferrugineum</i>	Rhododendron ferrugineux	DO : x DH : x, x	x	LC	LC	Déterminante	Peu probable	OpenObs - 2013
Angiospermes	<i>Soldanella alpina</i>	Soldanelle des Alpes	DO : x DH : x, x	x	LC	LC	Déterminante	Peu probable	OpenObs - 2020
Angiospermes	<i>Traunsteinera globosa</i>	Traunsteinère globuleuse	DO : x DH : x, x	x	LC	LC	Déterminante	Peu probable	OpenObs - 2017
Angiospermes	<i>Veronica urticifolia</i>	Véronique à feuilles d'ortie	DO : x DH : x, x	x	LC	LC	Déterminante	Peu probable	OpenObs - 2017

Tableau 11 : Synthèse bibliographique floristique

7.4. ANNEXE 4 : SYNTHESE BIBLIOGRAPHIQUE FAUNISTIQUE

A venir

7.5. ANNEXE 5 : LISTE DES ESPECES VEGETALES INVENTORIEES

Nom scientifique	Nom vernaculaire	Statut UE	Prot FR	LR FR	LR REG	ZNIEFF REG	Enjeu réglementaire	Enjeu de conservation	Enjeu global
<i>Ajuga reptans</i>	Bugle rampante	DO : x DH : x, x	x	LC	LC	x	Faible	Faible	Faible
<i>Alliaria petiolata</i>	Alliaire	DO : x DH : x, x	x	LC	LC	x	Faible	Faible	Faible
<i>Allium ursinum</i>	Ail des ours	DO : x DH : x, x	x	LC	LC	x	Faible	Faible	Faible
<i>Anemone nemorosa</i>	Anémone des bois	DO : x DH : x, x	x	LC	LC	x	Faible	Faible	Faible
<i>Barbarea vulgaris</i>	Barbarée commune	DO : x DH : x, x	x	LC	LC	x	Faible	Faible	Faible
<i>Bellis annua</i>	Pâquerette annuelle	DO : x DH : x, x	x	LC	x	x	Faible	Faible	Faible
<i>Cardamine pratensis</i>	Cardamine des prés	DO : x DH : x, x	x	LC	LC	x	Faible	Faible	Faible
<i>Ficaria verna</i>	Ficaire printanière	DO : x DH : x, x	x	LC	LC	x	Faible	Faible	Faible
<i>Fragaria vesca</i>	Fraisier sauvage	DO : x DH : x, x	x	LC	LC	x	Faible	Faible	Faible
<i>Fumaria officinalis</i>	Fumeterre officinale	DO : x DH : x, x	x	LC	LC	x	Faible	Faible	Faible
<i>Geranium pyrenaicum</i>	Géranium des Pyrénées	DO : x DH : x, x	x	LC	LC	x	Faible	Faible	Faible
<i>Glechoma hederacea</i>	Gléchome lierre terrestre	DO : x DH : x, x	x	LC	LC	x	Faible	Faible	Faible
<i>Lamium maculatum</i>	Lamier maculé	DO : x DH : x, x	x	LC	LC	x	Faible	Faible	Faible
<i>Lamium purpureum</i>	Lamier pourpre	DO : x DH : x, x	x	LC	LC	x	Faible	Faible	Faible
<i>Lotus corniculatus</i>	Lotier corniculé	DO : x DH : x, x	x	LC	LC	x	Faible	Faible	Faible
<i>Medicago lupulina</i>	Luzerne lupuline	DO : x DH : x, x	x	LC	LC	x	Faible	Faible	Faible
<i>Microthlaspi perfoliatum</i>	Petit-tabouret perfolié	DO : x DH : x, x	x	LC	LC	x	Faible	Faible	Faible
<i>Muscari neglectum</i>	Muscari négligé	DO : x DH : x, x	x	LC	LC	x	Faible	Faible	Faible
<i>Plantago lanceolata</i>	Plantain lancéolé	DO : x DH : x, x	x	LC	LC	x	Faible	Faible	Faible
<i>Primula veris</i>	Primevère vraie	DO : x DH : x, x	x	LC	LC	x	Faible	Faible	Faible
<i>Prunus avium</i>	Prunier merisier	DO : x DH : x, x	x	LC	LC	x	Faible	Faible	Faible
<i>Ranunculus acris</i>	Renoncule âcre	DO : x DH : x, x	x	LC	LC	x	Faible	Faible	Faible
<i>Taraxacum officinale</i>	Pissenlit officinal	DO : x DH : x, x	x	LC	LC	x	Faible	Faible	Faible
<i>Trifolium medium</i>	Trèfle moyen	DO : x DH : x, x	x	LC	LC	x	Faible	Faible	Faible
<i>Valerianella locusta</i>	Valérianelle potagère	DO : x DH : x, x	x	LC	LC	x	Faible	Faible	Faible
<i>Veronica chamaedrys</i>	Véronique petit-chêne	DO : x DH : x, x	x	LC	LC	x	Faible	Faible	Faible

Nom scientifique	Nom vernaculaire	Statut UE	Prot FR	LR FR	LR REG	ZNIEFF REG	Enjeu réglementaire	Enjeu de conservation	Enjeu global
<i>Veronica filiformis</i>	Véronique filiforme	DO : x DH : x, x	x	NA	x	x	Faible	Indéterminé	Faible
<i>Veronica persica</i>	Véronique de Perse	DO : x DH : x, x	x	NA	x	x	Faible	Indéterminé	Faible
<i>Viola hirta</i>	Violette hérissée	DO : x DH : x, x	x	LC	LC	x	Faible	Faible	Faible

Tableau 12 : Liste des espèces végétales précoces observées lors du passage printanier

NOS DOMAINES D'ACTIVITÉS

UNE EXPERTISE DE L'EAU COMPLETE ET UN ACCOMPAGNEMENT SUR MESURE

Rivières, lacs et torrents

Prévention, prévision, protection, gestion du risque inondation,
Expertise post crue, gestion de crise.
Gestion sédimentaire.
Réalisation d'ouvrages de protection des biens et des personnes
(Barrages, digues, ouvrages de franchissement).

Environnement et écologie

Renaturation & valorisation des cours d'eau et milieux associés.
Développement durable.
Protection des milieux.
Continuité écologique.

Réseaux

Production, stockage & distribution d'eau potable.
Assainissement & épuration des eaux usées.
Gestion des eaux pluviales.
Conception et gestion des aménagements
D'irrigation et d'enneigement.

Topographie

Topographie de rivières, de réseaux.
Récolement.

Contact :
contact@hydretudes.com
www.hydretudes.com



Flashez et visitez notre site

Saint-Pierre
de la Réunion

