



LA CHAMBRE

Modification simplifiée n°1 du PLU

EXAMEN AU CAS PAR CAS

RÉALISÉ PAR LA PERSONNE PUBLIQUE RESPONSABLE

NOTICE D'AUTO-ÉVALUATION

Conclusion : le contenu de la modification simplifiée n°1 sont sans incidences sur le Site Natura 2000

3 - Incidence sur les milieux naturels et la biodiversité

La commune n'est pas concernée par un **arrêté de protection de biotope**.

La commune est couverte par deux **ZNIEFF de type 1** et une **ZNIEFF de type II**

Type	Nom	N° régional	Description	Surface (ha)
ZNIEFF Type I	Plaine de l'Arc de St-Rémy-de-Maurienne et St-Etienne-de-Cuines	820031522	Zone regroupant deux entités très différentes : - Terrasses de la plaine de l'Arc où, sur un substrat très drainant composé de galets, se sont installées des pelouses sèches abritant des espèces remarquables comme l'Orchis punaise et la Fétuque du Valais, - Etangs tels que celui de la Girard, d'origine artificielle, à la végétation caractéristique, riches en libellules.	163.27
	Adrets de Notre-Dame-du-Cruet	820031455	Formations végétales steppiques (pelouses sèches et boisements thermophiles) caractéristiques de ce versant de la Haute-Maurienne exposé au sud. Les falaises du versant constituent également un site de reproduction pour la faune rupicole (Faucon pèlerin)	221.18
ZNIEFF Type II	Massif de Belledonne et chaîne des Hurtières	8200319217	Le massif de Belledonne forme une chaîne cristalline dont la ligne de crête oscille 2300 et 3000 m d'altitude. La Chaîne des Hurtières forme l'extrémité nord du massif, située dans le département de Savoie. Flore : Androsaces de Vandelli, laïches et rossolis caractéristiques des tourbières d'altitude, Clématite des Alpes, Chardon bleu, lycopodes, grassettes, cardamine de Plumier.... Faune, libellules, tritons crêté, lézard vivipare, crapaud calamite, bouquetin, lièvre variable, musaraigne alpine, oiseaux galliformes, omble chevalier, petit Apollon...	70 095

Conclusion : le contenu de la modification simplifiée n°1 est sans incidences sur les ZNIEFF.

Les corridors écologiques

Le SRADDET (Schéma Régional d'Aménagement de Développement Durable et d'Égalité des Territoires), approuvé par arrêté du préfet de région du 10 avril 2020, mentionne un corridor écologique en limite nord du territoire communal.



Conclusion : le contenu de la modification simplifiée n°1 est sans incidences sur les corridors écologiques.

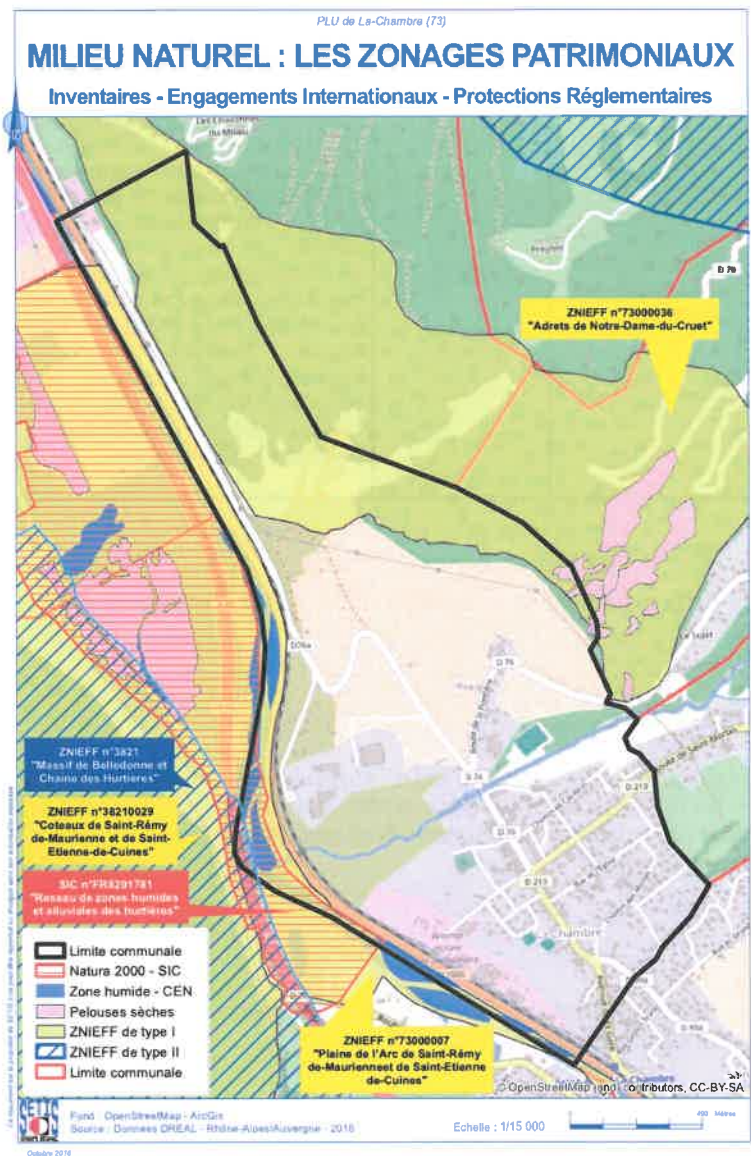
4 - Incidence sur la consommation d'espaces naturels, agricoles ou forestiers

Conclusion : le contenu de la modification simplifiée n°1 est sans incidences sur la consommation d'espaces naturels, agricoles ou forestiers.

5 - Incidence sur les zones humides

L'inventaire des zones humides du département coordonné par le Conservatoire du patrimoine naturel de la Savoie, signale la présence de trois zones humides sur le territoire communal de La Chambre, toutes liées à la plaine de l'Arc.

Type	Nom	N° hydrographique	Description	Surface	Localisation
Z o n e humide	La Chambre 1	73CPNS7403	formation riveraine de saules et aulnaies frênaies médio-européennes.	3.54	1.21 ha de plaine l'Arc
	La Chambre 2	73CPNS7400	Bancs de graviers et formation riveraine de saules, expansion naturelle des crues	2,1	1.24 ha de plaine l'Arc
	Les Chavannes en Maurienne	73CPNS7394	Expansion naturelle des crues.	0,7	0.23 ha de plaine l'Arc



Conclusion : le contenu de la modification simplifiée n°1 est sans incidences sur les zones humides.

6 - Incidence sur l'eau potable

Conclusion : le contenu de la modification simplifiée n°1 est sans incidences sur la ressource en eau.

7 - Incidence sur l'assainissement

Conclusion : le contenu de la modification simplifiée n°1 est sans incidences sur l'assainissement.

8 - Incidence sur le paysage ou le patrimoine bâti

La commune de la Chambre est concernée par un périmètre de protection issu d'un édifice inscrit à l'inventaire des Monuments Historiques du 23 août 1939 : le portail de la Collégiale Saint-Marcel.



Conclusion : le projet de construction qui interviendra en lieu et place de l'emplacement réservé n°2 est situé dans le périmètre de protection du MH. De ce fait, l'avis de l'UDAF sera sollicité dans le cadre du permis de construire.

9 - Incidence sur les déchets

Conclusion : le contenu de la modification simplifiée n°1 est sans incidences sur la gestion des déchets.

10 - Incidence sur les risques et nuisances

Conclusion : le contenu de la modification simplifiée n°1 est sans incidences sur les risques et nuisances.