

MAITRE D'OUVRAGE :

ENEDIS





Extension du poste source de Dompierre-sur-Besbre

Note d'accompagnement à la demande d'examen au cas par cas



Mars 2023



<p><u>Maîtrise d'ouvrage</u></p> <p>ENEDIS</p>  <p>Bureau Régional d'Ingénierie Postes Sources Direction Régionale Sillon Rhodanien 7 boulevard Pacatianus 38 200 - Vienne</p>	<p><u>Bureau d'étude</u></p> <p>MEDIATERRE Conseil</p>  <p>Siège social 11 avenue de Tahure 13009 MARSEILLE</p>
<p>EXTENSION DU POSTE SOURCE DE DOMPIERRE-SUR-BESBRE NOTE D'ACCOMPAGNEMENT A L'EXAMEN AU CAS PAR CAS (ARTICLE R. 122-2 DU CODE DE L'ENVIRONNEMENT)</p>	

Ind	Etabli par	Approuvé par	Date	Objet de la révision
A	Marylou GUILLEMEDE et Théo BUSSIERE	Gilles DOUCE	06/2023	Établissement du document

SOMMAIRE

1	PREAMBULE	6
1.1	PRESENTATION DU PROJET ET DE SES OBJECTIFS	6
1.2	OBJET DU DOCUMENT	6
1.3	DEFINITION DES THEMATIQUES ENVIRONNEMENTALES A EVALUER VIS-A-VIS DU PROJET	6
2	CONTEXTE ET PRESENTATION DU PROJET	8
3	MILIEU PHYSIQUE	11
3.1	CLIMAT	11
3.1.1	CONTEXTE REGLEMENTAIRE	11
3.1.2	LES DONNEES CLIMATIQUES	11
3.2	SOLS ET SOUS-SOLS	12
3.2.1	GEOLOGIE ET TOPOGRAPHIE	12
3.3	HYDROGEOLOGIE ET HYDROLOGIE	13
3.3.1	HYDROGEOLOGIE	13
3.3.2	LES EAUX DE SURFACE	13
4	MILIEU NATUREL	16
4.1	CONTEXTE REGLEMENTAIRE	16
4.1.1	LE SCHEMA REGIONAL DE COHERENCE ECOLOGIQUE (SRCE) AUVERGNE	16
4.1.2	POLITIQUE RELATIVE AUX ESPACES NATURELS SENSIBLES (ENS) DANS L'ALLIER	16
4.2	ZONES PROTEGEES ET PERIMETRE D'INVENTAIRE	16
4.2.1	ZONES NATURA 2000	16
4.2.2	LES ZONES NATURELLES D'INTERET ÉCOLOGIQUE, FAUNISTIQUE OU FLORISTIQUE	17
4.2.3	PLAN NATIONAL D'ACTION	18
4.3	PRE-DIAGNOSTIC ECOLOGIQUE	18
4.3.1	VUES SUR LE PERIMETRE DE L'AIRE D'ÉTUDE	19
4.3.2	METHODOLOGIE DE L'ÉTUDE	19
4.3.3	BIBLIOGRAPHIE	19
4.3.4	BIBLIOGRAPHIE - REFERENCES	19
4.3.5	METHODOLOGIE D'ÉVALUATION DES ENJEUX ECOLOGIQUES DU SITE	19

4.3.6	ENJEUX HABITATS	20
4.3.7	ENJEUX ESPECES	20

5	MILIEU HUMAIN	21
----------	----------------------	-----------

5.1	TERRITOIRE DE L'AIRE D'ÉTUDE	21
5.1.1	LE DEPARTEMENT DE L'ALLIER	21
5.1.2	COMMUNAUTE DE COMMUNES ENTRE'ALLIER BESBRE ET LOIRE	21
5.1.3	DOMPIERRE-SUR-BESBRE	21
5.2	CONTEXTE SOCIO-ECONOMIQUE	21
5.2.1	POPULATION	21
5.2.2	LOGEMENT	22
5.3	OCCUPATION DU SOL	22
5.4	ACTIVITES A PROXIMITE DE L'AIRE D'ÉTUDE	22
5.5	DEPLACEMENTS	22
5.6	RESEAUX SECS ET HUMIDES	22

6	PAYSAGES ET PATRIMOINE	23
----------	-------------------------------	-----------

6.1	GENERALITES	23
6.2	CARACTERISTIQUES DU SITE	23
6.3	PATRIMOINE	23
6.3.1	ARCHEOLOGIE	23
6.3.2	MONUMENTS HISTORIQUES	23
6.3.3	SITES INSCRITS ET SITES CLASSES	23

7	SANTE PUBLIQUE ET NUISANCES	24
----------	------------------------------------	-----------

7.1	QUALITE DE L'AIR	24
7.2	BRUIT ET AMBIANCE LUMINEUSE	24
7.2.1	CONTEXTE ACTUEL DU TERRITOIRE	24

8	RISQUES NATURELS ET TECHNOLOGIQUES	25
----------	---	-----------

8.1	RISQUES NATURELS	25
8.1.1	FEUX DE FORET	25
8.1.2	SEISME	25
8.1.3	INONDATION	25

8.1.4	MOUVEMENT DE TERRAIN	25
8.1.5	ZONAGES DU PPRN ALLIER	26
8.2	RISQUES TECHNOLOGIQUES	27
8.2.1	INSTALLATIONS CLASSEES POUR LA PROTECTION DE L'ENVIRONNEMENT (ICPE)	27
8.2.2	BASOL	27
8.2.3	BASIAS	27
8.2.4	INDUSTRIES REJETANT DES POLLUANTS	27
8.2.5	LES SECTEURS D'INFORMATION SUR LES SOLS (SIS)	27
8.2.6	TRANSPORT DE MATIERES DANGEREUSES	27
9	DOCUMENTS DE PLANIFICATION	29
9.1	CONTEXTE ADMINISTRATIF	29
9.1.1	COMPETENCES DE LA COMMUNE	29
9.2	SCHEMA DIRECTEUR D'AMENAGEMENT ET DE GESTION DES EAUX LOIRE BRETAGNE	29
9.3	CONTRATS DE MILIEUX	29
9.4	SCHEMA D'AMENAGEMENT ET DE GESTION DES EAUX	29
9.5	SCHEMA DE COHERENCE TERRITORIALE	29
9.6	PLAN LOCAL D'URBANISME	29
9.6.1	LE PLAN LOCAL D'URBANISME DE DOMPIERRE-SUR-BESBRE	29
9.6.2	SERVITUDES D'UTILITE PUBLIQUE	30
10	SYNTHESE DES ENJEUX	31
11	MESURES ERC	33
11.1	EFFETS ET MESURES EN PHASE DE CHANTIER	33
11.1.1	ORGANISATION GENERALE DE L'EXECUTION DES TRAVAUX	33
11.1.2	EFFETS LIES AUX DECHETS DE CHANTIER	33
11.1.3	EFFETS ET MESURES LIES AU MILIEU PHYSIQUE	33
11.1.4	EFFETS ET MESURES LIES AU MILIEU NATUREL ET AU PAYSAGE	34
11.1.5	EFFETS ET MESURES LIES A L'ENVIRONNEMENT URBAIN ET AUX NUISANCES	34
11.1.6	EFFETS ET MESURES LIES A LA QUALITE DE L'AIR ET A L'ENVIRONNEMENT SONORE	35
11.2	EFFETS PERMANENTS ET MESURES ASSOCIEES	35
11.2.1	EFFETS ET DES MESURES LIES AU MILIEU NATUREL ET AU PAYSAGE	35
11.2.2	EFFETS ET MESURES LIES A L'ENVIRONNEMENT URBAIN ET AUX NUISANCES	36
11.2.3	EFFETS ET MESURES LIES AUX RISQUES NATURELS ET TECHNOLOGIQUES	36

12	BILAN DES ENJEUX APRES MISE EN APPLICATION DES MESURES D'ATTENUATION ET DE PROTECTION	38
-----------	--	-----------

TABLE DES FIGURES

FIGURE 1 : POSTE-SOURCE DE DOMPIERRE-SUR-BESBRE.....	8
FIGURE 2 : SITUATION PROJETEE DU POSTE SOURCE	8
FIGURE 3 : PLAN MASSE DU PROJET	9
FIGURE 4 : LOCALISATION DU PROJET	10
FIGURE 5 : ENSOLEILLEMENT A PARAY-LE-MONIAL – SAINT-YAN (PERIODE 1991-2020)	11
FIGURE 6 : PRECIPITATION A PARAY-LE-MONIAL – SAINT - YAN	12
FIGURE 7 : REPARTITION MENSUELLE DE LA DIRECTION ET DE LA FORCE DU VENT L’AEROPORT DE SAINT-YAN (29 KM DE L’AIRE D’ETUDE)	12
FIGURE 8 : CARTE GEOLOGIQUE	12
FIGURE 9 : PROFIL ALTIMETRIQUE OUEST-EST ET SUD-NORD AU POSTE-SOURCE DE DOMPIERRE-SUR-BESBRE (GEOPORTAIL)	13
FIGURE 10 : CARTE TOPOGRAPHIQUE.....	13
FIGURE 11 : LOCALISATION DE LA MASSE D’EAU SOUTERRAINE.....	13
FIGURE 12 : RESEAU HYDROGRAPHIQUE	14
FIGURE 13 : LIGNES D'ECOULEMENT ET BASSIN VERSANT TOPOGRAPHIQUE INTERCEPTE PAR LE PROJET (QGIS, 2023).....	14
FIGURE 14 : BASSIN VERSANT REELLEMENT INTERCEPTE PAR LE POSTE (QGIS, 2023).....	15
FIGURE 15 : TRAME VERTE ET BLEUE DU SRADDET	16
FIGURE 16 : LOCALISATION DES ZONES NATURA 2000 PAR RAPPORT A L’AIRE D’ETUDE	17
FIGURE 17 : LOCALISATION DES ZNIEFF	18
FIGURE 18 : PLAN NATIONAL D’ACTION.....	18
FIGURE 19 : PHOTOGRAPHIES DU SITE.....	19
FIGURE 20 : COURLIS CENDRE (A GAUCHE) ET TOURTERELLE DES BOIS (A DROITE)	20
FIGURE 21 : LISTE DES COMMUNES.....	21
FIGURE 22 : OCCUPATION DES SOLS	22
FIGURE 23 : LOCALISATION DES ROUTES ET VOIES FERREES	22
FIGURE 24 : PAYSAGE.....	23
FIGURE 25 : MEANDRES DE LA BESBRE.....	23
FIGURE 26 : QUALITE DE L'AIR AU 13 MARS 2023 A DOMPIERRE-SUR-BESBRE, ATMO AURA	24
FIGURE 27 : POLLUTION LUMINEUSE.....	24
FIGURE 28 : REMONTEE DE NAPPES	25
FIGURE 29 : RETRAIT GONFLEMENT DES ARGILES.....	26
FIGURE 30 : ZONAGE DU PPRN DE DOMPIERRE-SUR-BESBRE	26
FIGURE 31 : SYNTHESE DES RISQUES TECHNOLOGIQUES A PROXIMITE DU POSTE SOURCE	28
FIGURE 32 : EXTRAIT DU PLAN LOCAL D’URBANISME DE DOMPIERRE-SUR-BESBRE	30
FIGURE 33 : SERVITUDES D'UTILITE PUBLIQUE.....	30
FIGURE 34 : SYNTHESE DES SENSIBILITES ENVIRONNEMENTALES	32

1 PREAMBULE

1.1 Présentation du projet et de ses objectifs

Le poste-source de Dompierre-sur-Besbre se trouve sur la commune de Dompierre-sur-Besbre (03), dans le département de l'Allier, en région Auvergne Rhône-Alpes.

Ce poste-source à 63 000 / 20 000 volts, doit être mis aux normes.

La fosse déportée existante est localisée à l'extérieur du poste-source.

ENEDIS souhaite étendre l'enceinte du poste pour régulariser la situation et donc, intégrer la fosse déportée dans l'emprise du poste.

1.2 Objet du document

Le décret 2021-837 du 29 juin 2021 a modifié la réglementation applicable à l'évaluation environnementale en soumettant les projets routiers de ce type à un examen cas par cas (article R122 du code de l'environnement). L'autorité environnementale décide sur la base de ce dossier « cas par cas » si l'installation doit faire l'objet d'une évaluation environnementale (ou étude d'impact).

CATÉGORIES de projets	PROJETS soumis à évaluation environnementale	PROJETS soumis à examen au cas par cas
Energie		
32. Construction de lignes électriques aériennes en haute et très haute tension.	Construction de lignes électriques aériennes de très haute tension (HTB 2 et 3) et d'une longueur égale ou supérieure à 15 km.	a) Construction de lignes électriques aériennes en haute tension (HTB 1), et construction de lignes électriques aériennes en très haute tension (HTB 2 et 3) inférieure à 15 km. b) Postes de transformation dont la tension maximale de transformation est égale ou supérieure à 63 kilovolts, à l'exclusion des opérations qui n'entraînent pas d'augmentation de la surface foncière des postes.

TABEAU 1 : ANNEXE À L'ARTICLE R. 122-2 DU CODE DE L'ENVIRONNEMENT

1.3 Définition des thématiques environnementales à évaluer vis-à-vis du projet

Conformément aux articles L122-1 et R122-5 du code de l'environnement, une description des aspects pertinents de l'état initial, dénommée « scénario de référence », et de leur évolution en cas de mise en œuvre du projet ainsi qu'un aperçu de l'évolution probable de l'environnement en l'absence de mise en œuvre du projet doit être effectué, et notamment une description des facteurs suivants s'ils sont susceptibles d'être affectés de manière notable par le projet : la population, la santé humaine, la biodiversité, les terres, le sol, l'eau, l'air, le climat, les biens matériels, le patrimoine culturel, y compris les aspects architecturaux et archéologiques, et le paysage.

Afin de déterminer la pertinence des thématiques environnementales à prendre en considération lors d'une évaluation environnementale, nous avons réalisé un tableau permettant de prioriser chaque thématique en fonction de leur lien avec le projet. La présente étude environnementale ciblera donc plus particulièrement les thématiques environnementales ayant un lien direct important avec la mise en œuvre du projet.

Cette analyse de la pertinence se fait selon les trois niveaux de priorité suivants :

- 1** : le thème se trouve en lien direct avec la mise en œuvre du projet et fait donc l'objet d'une analyse approfondie ;
- 2** : le thème a un lien indirect avec la mise en œuvre du projet et fait donc l'objet d'une analyse succincte ;
- 3** : le thème n'a pas de lien direct ni indirect avec la mise en œuvre du projet et ne fait donc pas l'objet d'analyse.

Thématiques environnementales	Niveau de priorité	Motifs
Environnement physique		
Climat	3	Pas de lien avec la mise en œuvre du projet.
Topographie et géologie	3	Topographie relativement plane sur le site. Présence d'alluvions fluviales anciennes et de colluvions sur lit de versant.
Eaux souterraines	2	Une masse d'eau souterraine circule sur le site.
Eaux superficielles	3	Aucun cours d'eau ne circule sur la zone de projet ou à proximité.
Environnement naturel		
Faune et Flore (dont Natura 2000)	2	Présence de deux espèces menacées : Courlis Cendré et Tourterelle des bois (avifaune)
Habitats naturels (milieux remarquables et protégés dont Natura 2000)	1	Aucun habitat naturel remarquable ou zone Natura 2000 présents sur le site ou à proximité. Présence de ZNIEFF de type I et II sur le site étudié et 3 PNA.
Continuités écologiques	2	Le projet ne traverse pas de réservoir de biodiversité ou de corridors écologiques.
Environnement humain		
Repères socio-économiques	3	Cette thématique ne représente pas d'enjeu significatif vis-à-vis du projet.
Occupation du sol et usages	2	Le projet se trouve dans un tissu urbain discontinu, aux abords de parcelles dédiées à l'agriculture.
Réseaux	2	Réseau électrique RTE et ENEDIS présents.

Paysage et patrimoine	3	Le projet se trouve en dehors de toute zone archéologique, de sites inscrits ou classés et de périmètre de co-visibilité de Monuments Historiques.
Risques naturels et technologiques	2	Une présentation de l'ensemble des risques sera faite.
Nuisances et pollution	2	Une présentation de l'ensemble des nuisances sonores et pollutions lumineuses sera faite.
Planification urbaine	2	Dans cette thématique, l'analyse se fera principalement autour du zonage PLU, aucun SCoT n'est présent sur le territoire.

2 CONTEXTE ET PRESENTATION DU PROJET

Le poste-source de Dompierre-sur-Besbre se trouve sur la commune de Dompierre-sur-Besbre (03), dans le département de l'Allier, en région Auvergne Rhône-Alpes.

Ce poste-source à 63 000 / 20 000 volts, doit être mis aux normes.

La fosse déportée existante est localisée à l'extérieur du poste-source.

ENEDIS souhaite étendre l'enceinte du poste pour régulariser la situation et donc, intégrer la fosse déportée existante dans l'emprise de la parcelle concernée par le poste-source de Dompierre-sur-Besbre.



FIGURE 1 : POSTE-SOURCE DE DOMPIERRE-SUR-BESBRE



FIGURE 2 : SITUATION PROJETEE DU POSTE SOURCE

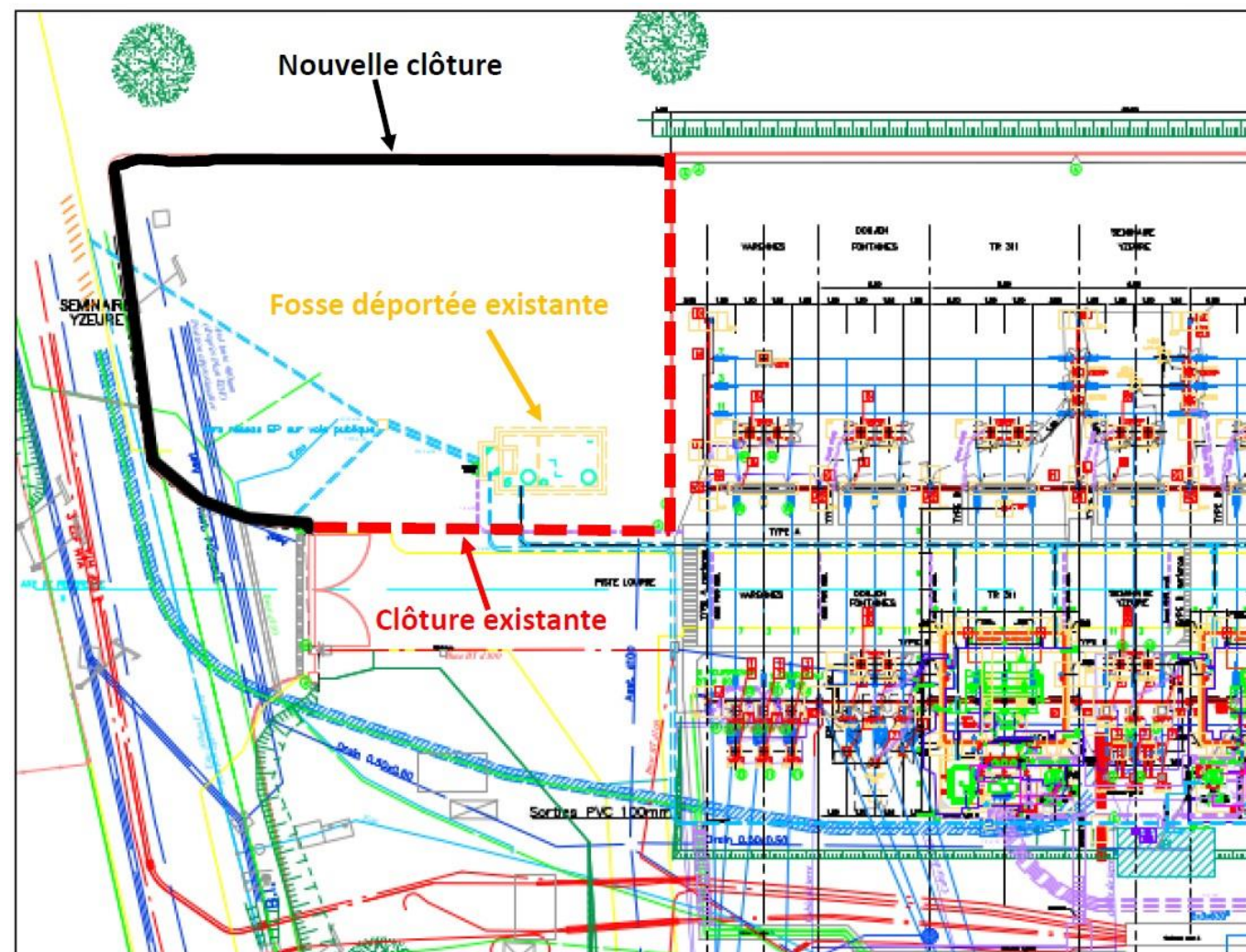


FIGURE 3 : PLAN MASSE DU PROJET

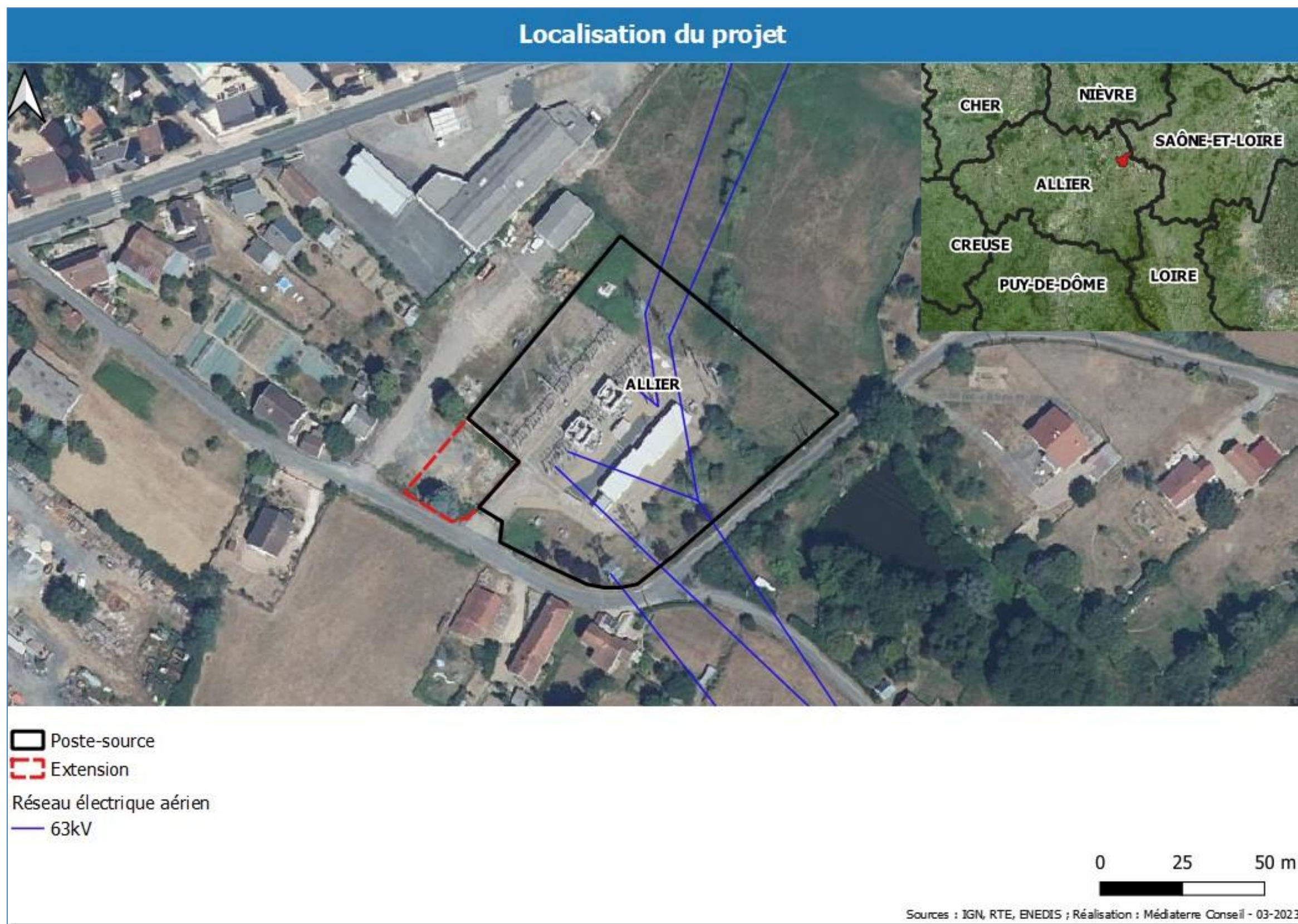


FIGURE 4 : LOCALISATION DU PROJET

3 MILIEU PHYSIQUE

3.1 Climat

3.1.1 Contexte règlementaire

3.1.1.1 Le SRADDET : Schéma Régional d'Aménagement, de Développement Durable et d'Égalité du Territoire

Source : <https://www.auvergne-rhone-alpes.developpement-durable.gouv.fr/le-sraddet-auvergne-rhone-alpes-est-approuve-a18111.html>

Le SRADDET Auvergne-Rhône-Alpes a été approuvé par arrêté du préfet de région le 10 avril 2020. Ce nouveau schéma transversal et intégrateur, dont l'élaboration a été confiée au Conseil régional, a été créé par la loi du 7 août 2015 portant la nouvelle organisation territoriale de la République dite loi NOTRe. En Auvergne-Rhône-Alpes, l'élaboration a été officiellement engagée en 2017 et la démarche s'intitule « Ambition Territoires 2030 ».

Le SRADDET fixe des objectifs de moyen et long termes sur le territoire de la région pour 11 thématiques :

- équilibre et égalité des territoires ;
- implantation des différentes infrastructures d'intérêt régional ;
- désenclavement des territoires ruraux ;
- habitat ;
- gestion économe de l'espace ;
- intermodalité et développement des transports ;
- maîtrise et valorisation de l'énergie ;
- lutte contre le changement climatique ;
- pollution de l'air ;
- protection et restauration de la biodiversité ;
- prévention et gestion des déchets.

Quatre objectifs généraux ont été mis en place :

- Objectif 1 : Construire une région qui n'oublie personne ;
- Objectif 2 : Développer la région par l'attractivité et les spécificités de ses territoires ;
- Objectif 3 : Inscrire le développement régional dans les dynamiques interrégionales, transfrontalières et européennes ;
- Objectif 4 : Innover pour réussir les transitions (transformations) et mutations.

Sinon, 61 objectifs opérationnels et 43 règles sont aussi présents dans le SRADDET.

Le SRADDET vient se substituer à compter de son approbation aux schémas préexistants suivants : schéma régional climat air énergie (SRCAE), schéma régional de l'intermodalité, plan régional de prévention et de gestion des déchets (PRPGD), schéma régional de cohérence écologique (SRCE).

3.1.1.2 Plan Climat Air Energie Territorial

Le Plan Climat Energie Territorial est un document d'orientation de nature stratégique qui comporte un plan d'actions décliné sur 5 ans. Ce document a pour objet de présenter la stratégie énergie climat de la collectivité.

La collectivité ne possède pas de PCAET.

3.1.2 Les données climatiques

Le département de l'Allier est une zone franche entre le Nord et le midi au milieu des terres largement ouvertes aux influences atlantiques. L'Allier est donc soumis à différents type de climat selon la localisation : océanique dégradé, continental, montagne.

Le département bénéficie d'un climat doux et humide, dominé par les vents d'ouest, ce qui contribue un peu plus à le démarquer de ses cousins auvergnats.

La station météorologique de référence la plus proche de la zone de projet est celle de Paray-Le-Monial – Saint-Yan, située à environ 28 km de la zone de projet dans le département de la Saône-et-Loire. Les normales et records sont enregistrés pour la période de 1991-2020.

3.1.2.1 Températures et ensoleillement

La température moyenne annuelle est de 11,6°C. Les températures les plus froides sont enregistrées en décembre, janvier et février. Elles sont respectivement de l'ordre de 4,2°C, 3,7°C et 4,3°C. Les mois de juin, juillet et août enregistrent les températures moyennes les plus fortes avec 24,3°C, 26,6°C et 26,6°C.

La station enregistre un ensoleillement moyen, avec une insolation moyenne annuelle, pour la période, de 1630,4 heures soit une moyenne mensuelle de 136 heures.

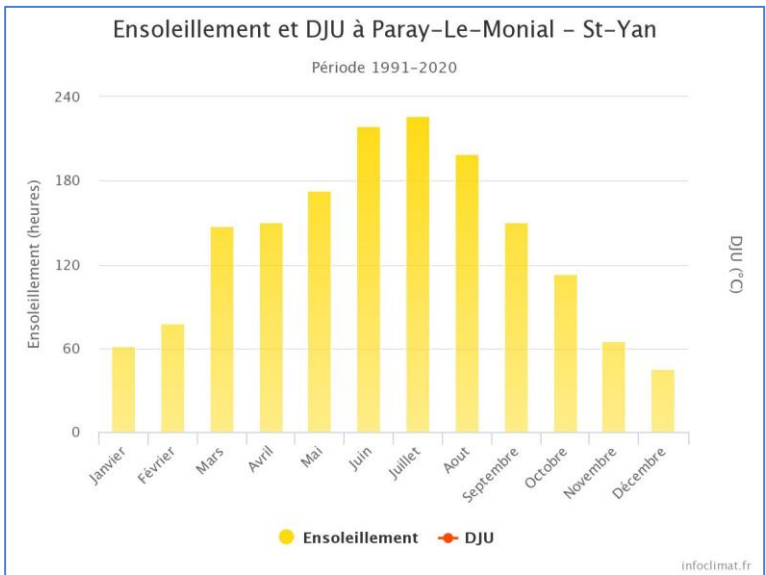


FIGURE 5 : ENSOLEILLEMENT A PARAY-LE-MONIAL – SAINT-YAN (PERIODE 1991-2020)

<https://www.infoclimat.fr/climatologie/normales-records/1991-2020/paray-le-monial-st-yan/valeurs/07379.html>

3.1.2.2 Les précipitations

Les précipitations sont irrégulières avec en moyenne de 808,3 mm. Le mois de mai est le plus arrosé, avec 87,1 mm. Le mois de février est le plus sec, avec des précipitations de l'ordre de 44,8 mm.

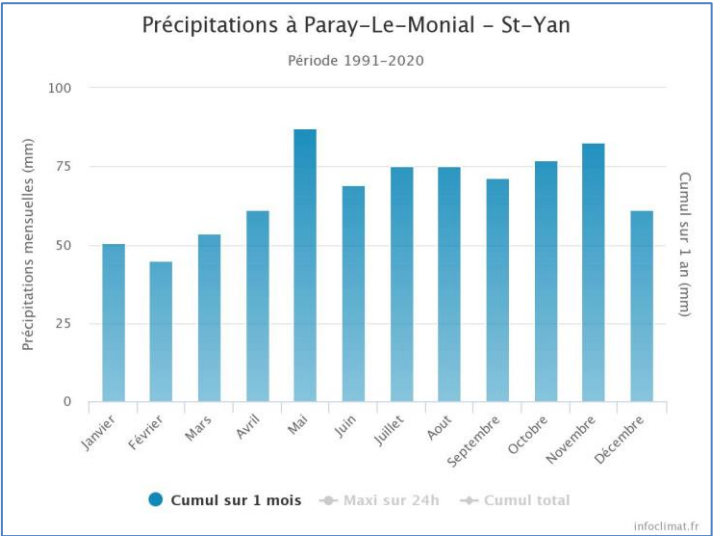


FIGURE 6 : PRECIPITATION A PARAY-LE-MONIAL – SAINT - YAN

<https://www.infoclimat.fr/climatologie/normales-records/1991-2020/paray-le-monial-st-yan/valeurs/07379.html>

3.1.2.3 Vents

La rose des vents à l'aéroport de Saint - Yan montre l'influence prédominante des vents du Nord-Ouest et du Sud dans le secteur.

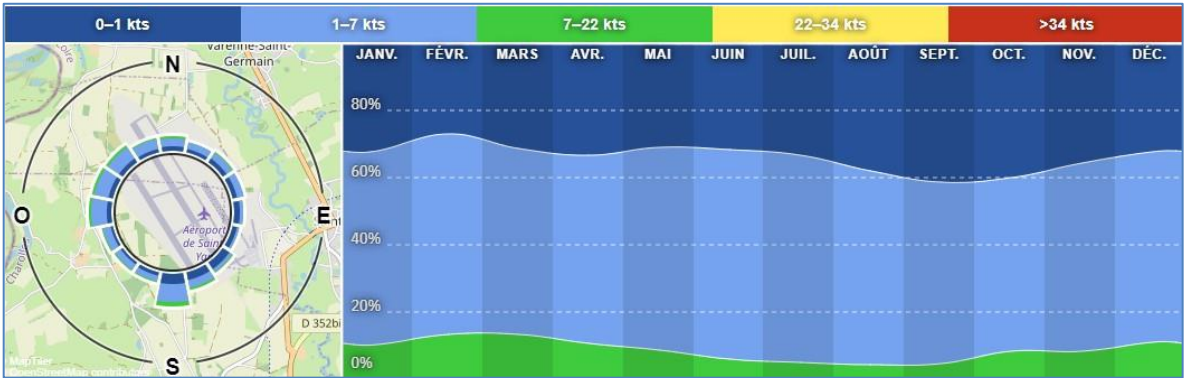


FIGURE 7 : REPARTITION MENSUELLE DE LA DIRECTION ET DE LA FORCE DU VENT L'AÉROPORT DE SAINT-YAN (29 KM DE L'AIRE D'ÉTUDE)

WINDFINDER

Les rafales de vent les plus violentes et la vitesse des vents sont observés en février et mars avec une vitesse allant respectivement à 18 kts et 17 kts.

3.2 Sols et sous-sols

3.2.1 Géologie et topographie

L'aire d'étude et l'extension sont situées sur des Alluvions fluviales anciennes et de basse terrasse (Pléistocène supérieur – Würm) ainsi que sur des Colluvions sur lit de versant, de fonds de vallées.

La carte suivante permet de localiser les couches géologiques :

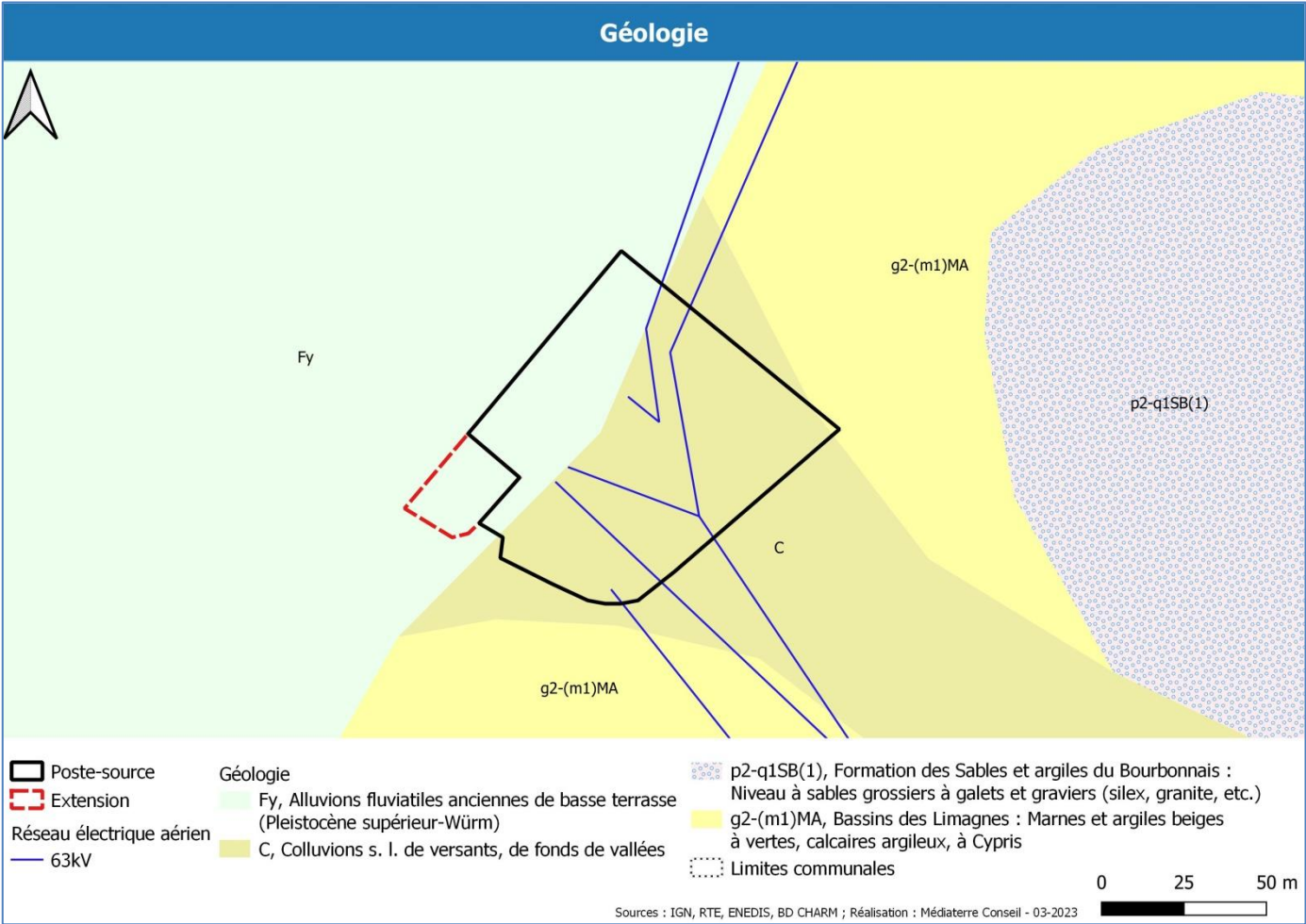


FIGURE 8 : CARTE GEOLOGIQUE

La topographie de l'aire d'étude est aux alentours de 226m. Elle est légèrement plus importante à l'Est de l'aire d'étude, et atteint 265 m sur les limites communales.

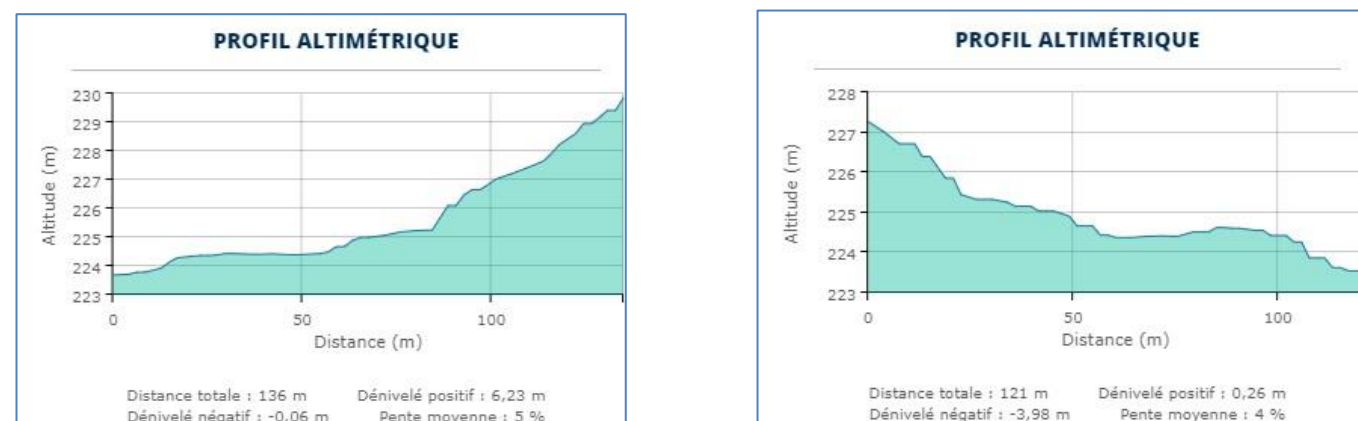


FIGURE 9 : PROFIL ALTIMÉTRIQUE OUEST-EST ET SUD-NORD AU POSTE-SOURCE DE DOMPIERRE-SUR-BESBRE (GEOPORTAIL)



FIGURE 10 : CARTE TOPOGRAPHIQUE

3.3 Hydrogéologie et hydrologie

3.3.1 Hydrogéologie

Une masse d'eau souterraine traverse la zone d'étude. Il s'agit des « **Sables et argiles du Bourbonnais du Mio-Pliocène et complexe multicouche des Limagnes** » (FRGG149).

→ **FRG6051 « Sables et argiles du Bourbonnais du Mio-Pliocène et complexe multicouche des Limagnes »**

Unité semi-perméable à dominante sédimentaire qui se trouve sur un milieu de type poreux.

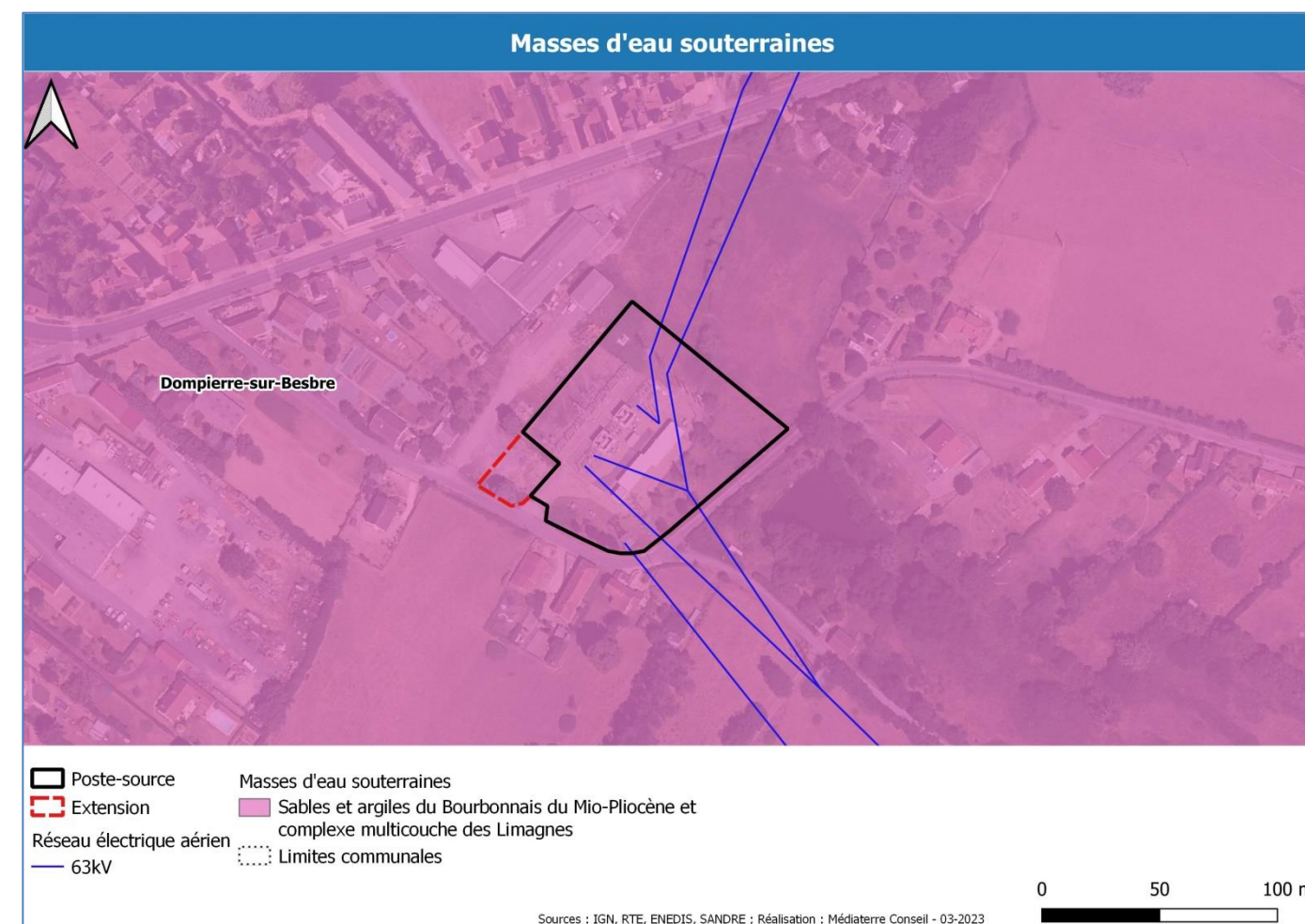


FIGURE 11 : LOCALISATION DE LA MASSE D'EAU SOUTERRAINE

3.3.2 Les eaux de surface

Aucun cours d'eau n'est présent dans l'aire d'étude. Aucun plan d'eau n'est présent également. Une retenue d'eau se trouve à l'est du poste-source.

D'après l'inventaire des zones humides pour la Trame Verte et Bleue du SRADDET AURA, aucune zone humide ne se trouve à proximité du poste-source et de son extension.



FIGURE 12 : RESEAU HYDROGRAPHIQUE

D'après la carte IGN, le poste se situe en pied de versant. L'analyse des bassins versants sur le logiciel QGIS à partir du modèle numérique de terrain (MNT) permet de déterminer les écoulements sur le secteur et le bassin versant topographique potentiellement intercepté par le poste, identifié en orange sur la figure suivante :



FIGURE 13 : LIGNES D'ÉCOULEMENT ET BASSIN VERSANT TOPOGRAPHIQUE INTERCEPTÉ PAR LE PROJET (QGIS, 2023)

La surface du bassin versant topographique intercepté est ainsi estimée à 22,7 ha.

On constate cependant que la majeure partie des écoulements sont interceptés par le plan d'eau présent en amont hydraulique du poste. Une surverse de cet ouvrage est possible et constitue probablement le ruisseau canalisé traversant le poste sourcé évoqué par l'étude G1-G2AVP de HYDROGEOTECHNIQUE. L'ensemble des apports transitant par le plan d'eau sont ainsi supposés ne pas rejoindre la parcelle du poste.

On peut donc tracer le bassin versant réellement intercepté sur la figure ci-dessous :



FIGURE 14 : BASSIN VERSANT REELLEMENT INTERCEPTE PAR LE POSTE (QGIS, 2023)

La surface de ce bassin versant est de 7 400 m² environ, portant la surface totale à prendre en compte au regard de la rubrique 2.1.5.0 à 1,75 ha environ.

La surface totale considérée pour le projet est supérieure à 1 ha, mais celui-ci n'est pas soumis à la rubrique 2.1.5.0 de la loi sur l'eau en raison du rejet en dehors du milieu naturel au regard des précisions données par la doctrine de la DDT03.

4 MILIEU NATUREL

4.1 Contexte règlementaire

4.1.1 Le Schéma Régional de Cohérence Ecologique (SRCE) Auvergne

Le Schéma Régional de Cohérence Ecologique est un outil réglementaire pour maintenir et restaurer les continuités écologiques à l'échelle d'une région. Son contenu est fixé par l'article L.371-3 du Code de l'Environnement. L'objectif principal du SRCE est l'identification des trames verte et bleue d'importance régionale, c'est à dire du réseau écologique qu'il convient de préserver pour garantir à cette échelle les déplacements des espèces animales et végétales. Ces capacités de déplacements sont nécessaires au maintien du bon état de conservation des populations d'espèces.

Ainsi les 3 grands objectifs du SRCE Auvergne sont :

- Expliciter les modalités de prise en compte du SRCE et faciliter sa mise en œuvre afin d'atteindre les objectifs assignés à la Trame Verte et Bleue ;
- Mettre en cohérence et synergie les politiques publiques de préservation de la biodiversité et d'aménagement du territoire ;
- Contribuer à la stratégie régionale de préservation de la biodiversité.

Ce nouvel outil d'aménagement co-piloté par l'Etat et la Région a été adopté par arrêté le 7 juillet 2015.

Le Plan d'Actions Stratégique du SRCE constitue un cadre de référence à l'échelle régionale pour la mise en œuvre d'actions de préservation et de remise en bon état des continuités écologiques (réservoirs de biodiversité et corridors écologiques). Il doit faciliter l'intégration par les acteurs locaux des objectifs du Schéma Régional de Cohérence Ecologique dans leurs activités, leurs politiques ou leurs financements et le développement de partenariats et maîtrises d'ouvrage adaptées. Le plan d'action stratégique se compose de 3 orientations stratégiques principales.

Les orientations sont les suivantes :

- Expliciter la prise et à favoriser la mise en œuvre du SRCE ;
- Actions prioritaires de remise en bon état des continuités écologiques ;
- Dispositif de suivi.

4.1.1.1 Le SRADDET : Schéma Régional d'Aménagement, de Développement Durable et d'Egalité du Territoire

Source : <https://www.auvergne-rhone-alpes.developpement-durable.gouv.fr/le-sraddet-auvergne-rhone-alpes-est-approuve-a18111.html>

Le SRADDET Auvergne-Rhône-Alpes a été approuvé par arrêté du préfet de région le 10 avril 2020 (voir section 3.1.1.1.).

Selon la Trame Verte et Bleue du SRADDET, la zone d'étude ne se trouve dans aucun réservoir de biodiversité ou grands espaces agricoles. Le réservoir de biodiversité le plus proche se trouve à 120 m au nord.

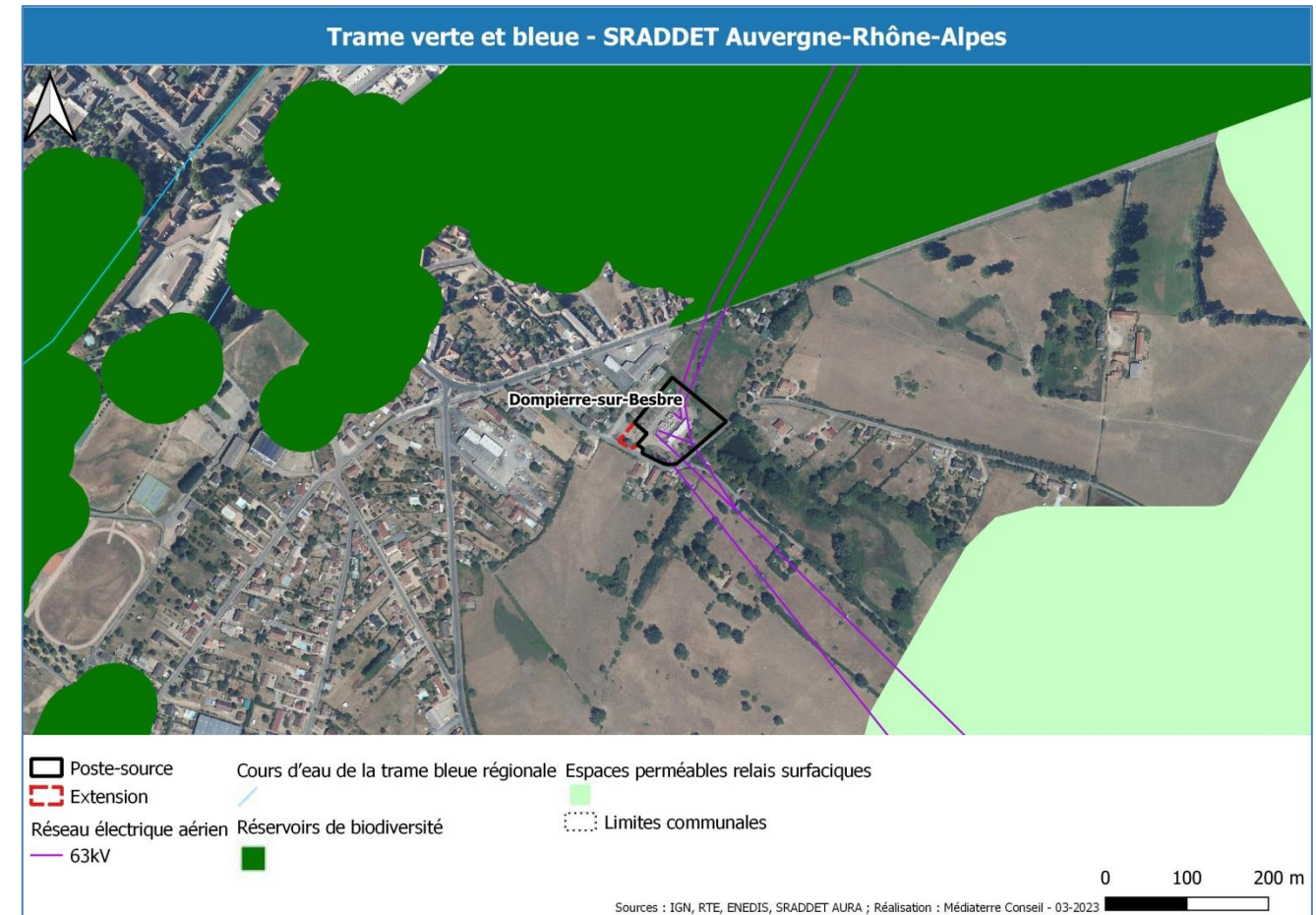


FIGURE 15 : TRAME VERTE ET BLEUE DU SRADDET

4.1.2 Politique relative aux Espaces Naturels Sensibles (ENS) dans l'Allier

Un ENS est « un site naturel, menacé, rendu vulnérable par des perspectives d'urbanisation, de développement économique, par des risques de pollution, voire par une fréquentation touristique importante ou, au contraire, fragilisé par une absence d'entretien, un état d'abandon ».

Etablis par les différents Départements, les ENS ont pour objectifs de protéger un patrimoine naturel, paysager et géologique menacés. Ils ont également pour missions l'accueil du public et la sensibilisation au patrimoine naturel.

A ce jour 14 ENS sont en gestion dans le département de l'Allier.

Aucun ENS n'est enregistré sur la commune de Dompière-sur-Besbre et aux alentours.

4.2 Zones protégées et périmètre d'inventaire

4.2.1 Zones Natura 2000

Le projet est situé à proximité de 3 zones Natura 2000 :

- Le Site d'Intérêt Communautaire (SIC) n°FR8301014 « Etangs de Sologne bourbonnaise » ;
- La Zone de Protection Spéciale (ZPS) n°FR8312007 « Sologne bourbonnaise » ;
- La Zone d'Importance pour la Conservation des Oiseaux (ZICO) « Sologne bourbonnaise ».

Les sites sont localisés à 1 km à l'ouest de l'aire d'étude et de l'extension.

Type	Nom du site	Habitats et espèces Natura 2000	Distance avec le projet	Lien écologique
SIC	FR8301014 «Etangs de Sologne bourbonnaise »	7 habitats 4 plantes 2 insectes 1 reptile 2 amphibiens 2 invertébrés	1,2 km	Intérêt significatif pour la préservation des populations de Cistude d'Europe, en marge de l'aire de répartition nationale.
ZPS	FR8312007 « Sologne bourbonnaise »	165 oiseaux 2 plantes 1 reptile	1 km	Fonctionnel pour les oiseaux (nicheurs et migratrices). Territoire d'enjeu majeur pour les populations de cistudes d'Europe qu'il abrite ainsi que les habitats naturels liés au milieu aquatique et gazon amphibies.
ZICO	« Sologne bourbonnaise »	De nombreuses espèces d'oiseaux	1 km	

SIC : Site d'Intérêt Communautaire / ZPS : Zone de Protection Spéciale / ZICO : Zone Importante pour la Conservation des Oiseaux

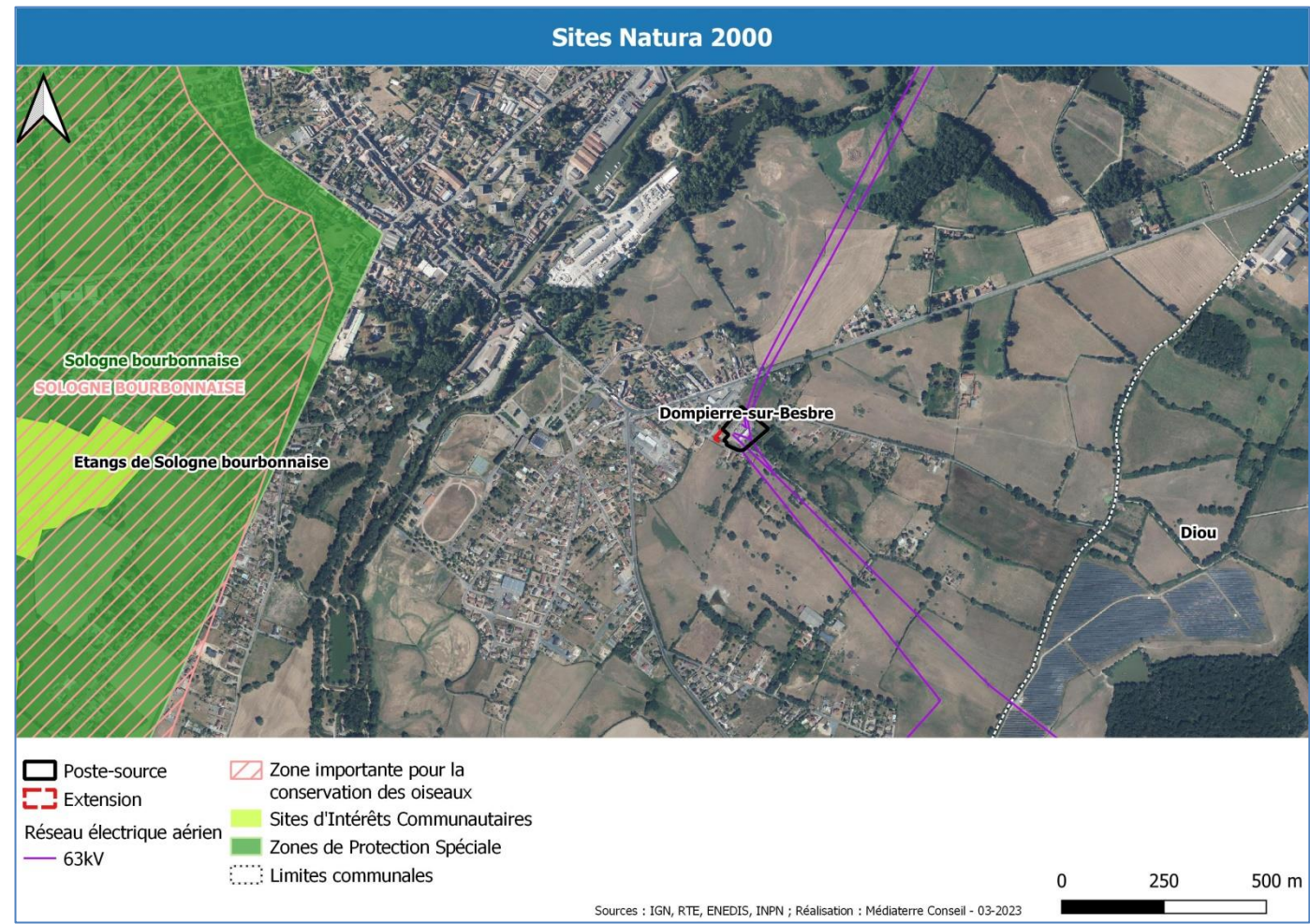


FIGURE 16 : LOCALISATION DES ZONES NATURA 2000 PAR RAPPORT A L'AIRE D'ETUDE

4.2.2 Les Zones Naturelles d'Intérêt Écologique, Faunistique ou Floristique

Une ZNIEFF est une Zone Naturelle d'Intérêt Écologique, Faunistique et Floristique. C'est un territoire où les scientifiques ont identifié des éléments rares, remarquables, protégés ou menacés du patrimoine naturel.

Les ZNIEFF sont classées en deux catégories :

- Type I : superficie assez limitée, elle renferme des espèces et des milieux rares ou protégés ;
- Type II : grands espaces naturels (massif forestier, estuaire, etc.) offrant de grandes potentialités biologiques.

Le projet est concerné par la proximité de ZNIEFF :

Type	Nom	Distance du projet	Espèces déterminantes
ZNIEFF type II	Lit majeur de l'Allier moyen (n°830005433)	165m	97 habitats 6 amphibiens 11 coléoptères 6 lépidoptères 24 mammifères 1 mollusque 27 odonates 83 oiseaux 18 orthoptères 54 phanérogames 12 poissons 1 ptéridophyte 2 reptiles
ZNIEFF type I	Val de l'Allier Vichy-Pont de Chazeuil (n°830005433)	255m	4 habitats 6 amphibiens 1 coléoptère 12 mammifères 13 odonates 70 oiseaux 3 orthoptères 28 phanérogames 9 poissons 1 ptéridophyte
ZNIEFF type I	Confluent Allier-Sioule et Aval (n°830020038)	3,2 km	8 habitats 6 amphibiens 1 bryophyte 2 coléoptères 1 lépidoptère 13 mammifères 20 odonates 76 oiseaux 4 orthoptères 32 phanérogames 9 poissons 1 ptéridophyte

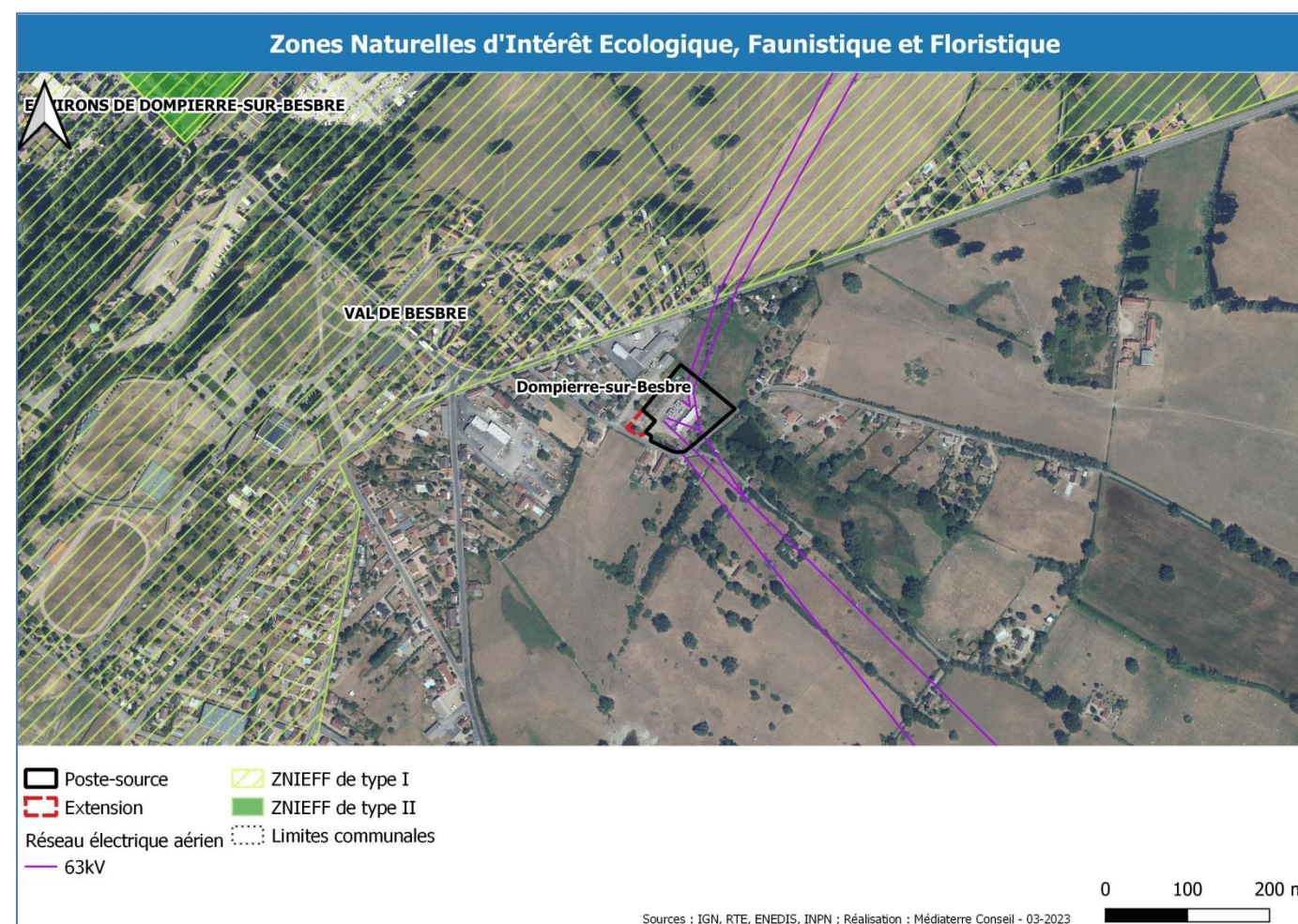


FIGURE 17 : LOCALISATION DES ZNIEFF

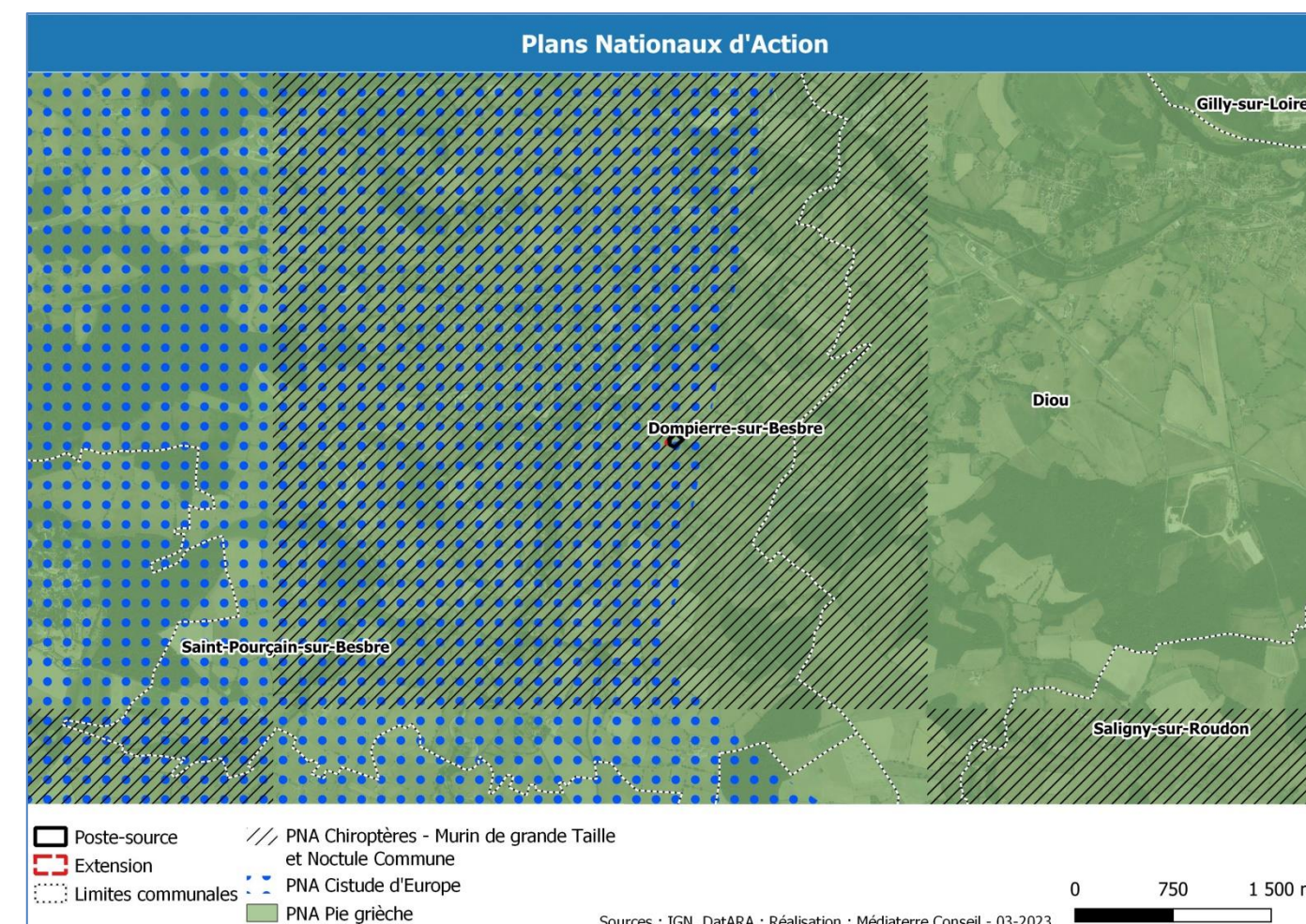


FIGURE 18 : PLAN NATIONAL D'ACTION

4.2.3 Plan National d'Action

Les Plans Nationaux d'Action pour les Espèces menacées (PNA) constituent une des politiques mises en place par le Ministère en charge de l'Environnement pour essayer de stopper l'érosion de la biodiversité. Ils sont codifiés à l'article L.414-9 du code de l'environnement qui précise que « des plans nationaux d'action pour la conservation ou le rétablissement des espèces visées aux articles L. 411-1 et L. 411-2 ainsi que des espèces d'insectes pollinisateurs sont élaborés et, après consultation du public, mis en œuvre sur la base des données des instituts scientifiques compétents lorsque la situation biologique de ces espèces le justifie ».

Ces plans tiennent compte des exigences économiques, sociales et culturelles, ainsi que des impératifs de la défense nationale.

L'aire d'étude est concernée par le PNA des Chiroptères, et plus précisément de la Noctule Commune et du Murin de grande taille, ainsi que le PNA de la Cistude d'Europe et celui de la Pie grièche.



4.3 Pré-diagnostic écologique

L'objet de ce pré diagnostic est de présenter pour chaque taxon les espèces avérées et les espèces à enjeux potentielles sur l'aire d'étude, ainsi que la délimitation de la zone humide permettant la prise en compte des milieux et de leurs potentialités floristiques.

4.3.1 Vues sur le périmètre de l'aire d'étude



FIGURE 19 : PHOTOGRAPHIES DU SITE

4.3.2 Méthodologie de l'étude

Afin de déterminer les enjeux écologiques potentiels sur la zone d'étude, la méthodologie utilisée se décline en trois parties :

- Collecte des données bibliographiques et synthèse ;
- Terrain : prospection naturaliste à partir de photographies ;
- Evaluation écologique du site de projet.

4.3.3 Bibliographie

L'analyse bibliographique consiste à rechercher dans les documents de références disponibles ou par le biais de naturalistes locaux les informations qui auraient un caractère d'inventaire, patrimonial et/ou réglementaire au niveau des espèces ou des habitats inventoriés pour le périmètre étudié ou la commune.

4.3.4 Bibliographie - références

Les prospections de terrain ont plusieurs objectifs :

- Vérification d'informations bibliographiques
- Reconnaissance du périmètre d'étude (emprise du projet et zone d'étude périphérique) •
- Expertise naturaliste : Identification des cortèges faunistiques et floristiques à enjeux locaux potentiels

Structure	Sites consultés ou personnes contactées
Biodiv' AURA	https://atlas.biodiversite-auvergne-rhone-alpes.fr
Carnet en ligne de Tela-Botanica	Base de données en ligne - www.tela-botanica.org/widget:cel:carto
DREAL Auvergne-Rhône Alpes	Base de données en ligne - Fiches ZNIEFF et Natura 2000
Faune LR	Base de données en ligne http://faune-lr.org/
Auvergne-Rhône Alpes Environnement et Territoire	https://www.auvergnerrhonealpes-ee.fr/carte-interactive/territoire/cc-entrallier-besbre-et-loire
INPN	Base de données en ligne http://inpn.mnhn.fr/colITerr/commune/30189/tab/especesprot
Malpolon	Base de données en ligne http://www.bdd-inee.cnrs.fr/spip.php?article43
MNHN Muséum National d'Histoire Naturelle	Base de données en ligne
Naturalia environnement	Base de données en interne
Observado	Base de données en ligne http://observado.org/
France Nature Environnement Allier	https://www.fne-aura.org/allier/
ONCFS Office National de la Chasse et de la Faune Sauvage	Couches de données consultables en ligne http://www.oncfs.gouv.fr/Cartographie-ru4/Le-portail-cartographique-de-donnees-ar291
SFEPM Société Française pour l'Etude et la Protection des Mammifères	Base de données en ligne
SINP Système d'Information sur la Nature et les Paysages	Base de données en ligne

4.3.5 Méthodologie d'évaluation des enjeux écologiques du site

Les enjeux écologiques des habitats, des plantes vasculaires et de la faune se fondent sur leurs statuts réglementaires et de menaces. Cela signifie que nous nous appuyons essentiellement sur les valeurs réglementaires, les valeurs définies par les experts de l'UICN pour l'état de conservation des espèces ainsi que les menaces qui pèsent sur elles. Localement (échelle régionale, départementale, locale lorsque cela est possible et/ou que des outils d'évaluation existent) nous cherchons toujours l'avis des associations naturalistes pour éclairer notre analyse.

Le tableau ci-après présente la méthodologie de hiérarchisation des enjeux spécifiques pour l'ensemble des tableaux faunistiques et floristique :

Enjeu Remarquable	Espèce protégée intégralement (espèce et son biotope). Statut de conservation défavorable à plusieurs échelles, avec au moins un statut ≥VU ou un intérêt communautaire.
Enjeu Fort	Espèce protégée. Statut de conservation défavorable à au moins une échelle (liste rouge), ou annexe 4 directive habitat intérêt communautaire
Enjeu Modéré	Espèce protégée non menacée ou espèce d'intérêt communautaire non protégée en France
Enjeu Faible	Espèce réglementée (Art. 4 et 5 de l'arrêté relatif à la protection des amphibiens et des reptiles) ou non protégée possédant un statut de conservation défavorable et/ou déterminante ZNIEFF
Absence d'enjeu	Absence de statut de protection ni d'aspect patrimonial (écologique ou culturel) particulier

4.3.6 Enjeux Habitats

Le site étudié est constitué de milieux, anthropisés, fragmentés et dégradés.

La zone d'étude présente des espaces verts avec peu d'enjeux. La zone est déjà très urbanisée et ne présente pas de continuités écologiques. La présence de routes tout autour isole le site des espaces verts (surtout au sud-est du site) et créer des ruptures aux potentielles continuités écologiques. Aucune zone humide à proximité.

L'enjeu concernant l'habitat est donc faible.

4.3.7 Enjeux Espèces

Les espèces animales susceptibles d'être présentes sur le site sont :

- Merle Noir (*Turdus merula*) – Absence d'enjeu
- Fauvette à tête noire (*Sylvia atricapilla*) - Enjeu modéré
- Mésange Charbonnière (*Parus major*) - Enjeu modéré
- Pinson des arbres (*Fringilla coelebs*) – Enjeu modéré
- Martinet Noir (*Apus apus*) – Quasi menacé ; Enjeu modéré
- Epervier d'Europe (*Accipiter nisus*) - Enjeu modéré
- Courlis Cendré (*Numenius arquata*) – espèce menacée – Enjeu fort
- Pigeon Biset (*Columba livia Gmelin*) - Enjeu modéré
- Pigeon Ramier (*Columba palumbus Linnaeus*) - Absence d'enjeu
- Tourterelle des bois (*Streptopelia turtur*) – Vulnérable/espèce menacée - Enjeu fort
- Coucou Gris (*Cuculus canorus Linnaeus*) - Enjeu modéré

Quelques espèces menacées et protégées peuvent être présentes sur le site d'étude. Il s'agit majoritairement d'espèces avifaunes. L'enjeu est modéré, si des travaux sont prévus, il faudra faire attention à ne perturber aucune espèce et vérifier que les arbres n'abritent pas de nids.



FIGURE 20 : COURLIS CENDRE (A GAUCHE) ET TOURTERELLE DES BOIS (A DROITE)

L'enjeu concernant la faune est donc modéré.

Concernant la flore, les espèces présentes sur le site sont :

- Prunier Myrobolan (*Prunus cerasifera Ehrh.*) - Absence d'enjeu
- Chinese jeneverbes - Absence d'enjeu
- Véronique à écus (*Veronica scutella*) - Absence d'enjeu
- Cyprès blanc de l'Arizona (*Cupressus arizonica Greene*) - Absence d'enjeu
- Erable Champêtre Nain (*Acer campestre Nanum*) - Absence d'enjeu

Le site d'étude ne présente pas d'enjeu particulier concernant la flore. Les espèces présentent sur l'aire d'étude ne présentent pas de statut de protection ni d'aspect patrimonial, selon l'UICN.

L'enjeu concernant la flore est donc nul.

Seules des données à l'échelle communale ont pu être récoltées et n'apportent que peu d'informations sur le périmètre d'étude. La richesse spécifique à l'échelle de la commune de Dompierre apparaît toutefois comme assez faible, tant pour la faune que pour la flore et permet d'apporter une information sur les espèces potentielles sur le périmètre d'étude en fonction des milieux en présence. Ce manque de données est toutefois à nuancer, il peut être dû à un biais observateur sur le secteur du projet.

5 MILIEU HUMAIN

5.1 Territoire de l'aire d'étude

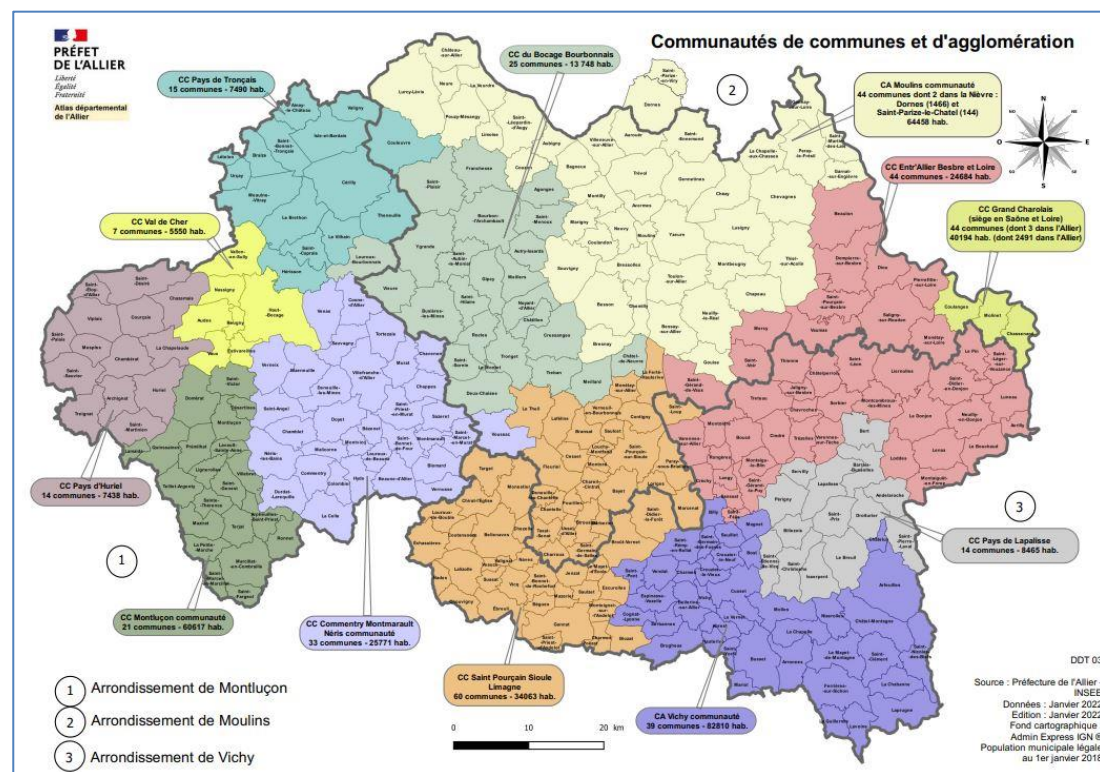
5.1.1 Le département de l'Allier

Le département de l'Allier s'étend sur une superficie de 7 340 km² et comporte une densité de population de 45,8 habitants par km², bien inférieure à la moyenne de la région Auvergne Rhône Alpes, située à 114,7 habitants par km² en 2018. Le département se découpe en 3 unités urbaines majeures :

- Vichy ;
- Montluçon ;
- Moulins ;

Le territoire se compose de 12 regroupements intercommunaux :

- **CC Entr'Allier Besbre et Loire ;**
- CA Vichy Communauté ;
- CA Moulins Communauté ;
- CA Montluçon Communauté ;
- CC Saint-Pourçain Sioule Limagne ;
- CC Commeny Montmarault Nérès Communauté ;
- CC Bocage Bourbonnais ;
- CC Pays de Lapalisse ;
- CC du Pays d'Huriel ;
- CC du Pays de Tronçais ;
- CC du Val de Cher ;
- CC le Grand Charolais.



Communautés de communes et d'agglomération dans l'Allier

Source : Allier.gouv.fr

Le projet se situe dans la communauté de commune Entr'Allier Besbre et Loire.

5.1.2 Communauté de communes Entre'Allier Besbre et Loire

Existant depuis le 1^{er} janvier 2017, la nouvelle communauté de communes Entre'Allier Besbre et Loire se traduit par la création d'une entité territoriale totalement nouvelle issue de la fusion de 44 communes.

Avrilly	Beaulon	Boucé	Châtelperron
Chavroches	Cindré	Créchy	Diou
Dompierre-sur-Besbre	Jaligny-sur-Besbre	Langy	Le Bouchaud
Le Donjon	Lenax	Le Pin	Liernolles
Loddes	Luneau	Mercy	Monétay-sur-Loire
Montaiguët-en-Forez	Montaigu-le-Blin	Montcombroux-les-Mines	Montoldre
Neuilly-en-Donjon	Pierrefitte-sur-Loire	Rongères	Saint-Didier-en-Donjon
Saint-Félix	Saint-Gérard-de-Vaux	Saint-Gérard-le-Puy	Saint-Lééger-sur-Vouzance
Saint-Léon	Saint-Pourçain-sur-Besbre	Saint-Voir	Saligny-sur-Roudon
Sanssat	Sorbier	Thionne	Treteau
Trézelles	Varennes-sur-Allier	Varennes-sur-Tèche	Vaumas

FIGURE 21 : LISTE DES COMMUNES

5.1.3 Dompierre-sur-Besbre

La commune s'étend sur une superficie de 45,6 km² pour 3 032 habitants en 2019 (INSEE), soit une densité de 66 hab./km². Les habitants en sont nommés les Dompierrois et les Dompierroises.

5.2 Contexte socio-économique

5.2.1 Population

Comme énoncé ci-dessus, la commune comptait en 2019 3 032 habitants selon l'INSEE.

La population est passée de 4 031 habitants en 1968 à 3 032 habitants en 2019, soit une évolution de -25% sur une période de 52 ans. La grande partie de cette perte d'habitants a eu lieu entre 1982 et 2008, avec des taux de d'évolution annuels moyens compris entre -0,7% et -1%. Depuis 2013, la tendance est toujours à la baisse mais légèrement moins importante (-0,4% par an).

Si l'on poursuit de façon linéaire la tendance de l'évolution de la population de Dompierre-sur-Besbre sur la base de ce taux d'évolution moyen annuel récent, la commune va perdre environ 12 habitants par an sur les prochaines années et devrait passer sous les 3000 habitants d'ici 2026.

La tranche d'âge la plus importante de Dompierre-sur-Besbre est la tranche des 60 à 74 ans avec 344 femmes et 307 hommes pour un total de 651 personnes, soit 21% de la population.

5.2.2 Logement

	1 pièce	2 pièces	3 pièces	4 pièces	5 pièces ou plus
Nombre	17	97	330	479	556
Pourcentage	1,2%	6,5%	22,3%	32,4%	37,6%

On observe l'importance des grands logements en 2018 (4-5 pièces et plus) répondant au besoin des familles avec enfants. Ces chiffres coïncident également avec la disponibilité importante de maisons individuelles sur la commune, où 77% des logements sont des maisons.

5.3 Occupation du sol

Le projet s'inscrit dans un environnement urbain discontinu. Tout autour se trouvent des prairies à usage agricole.

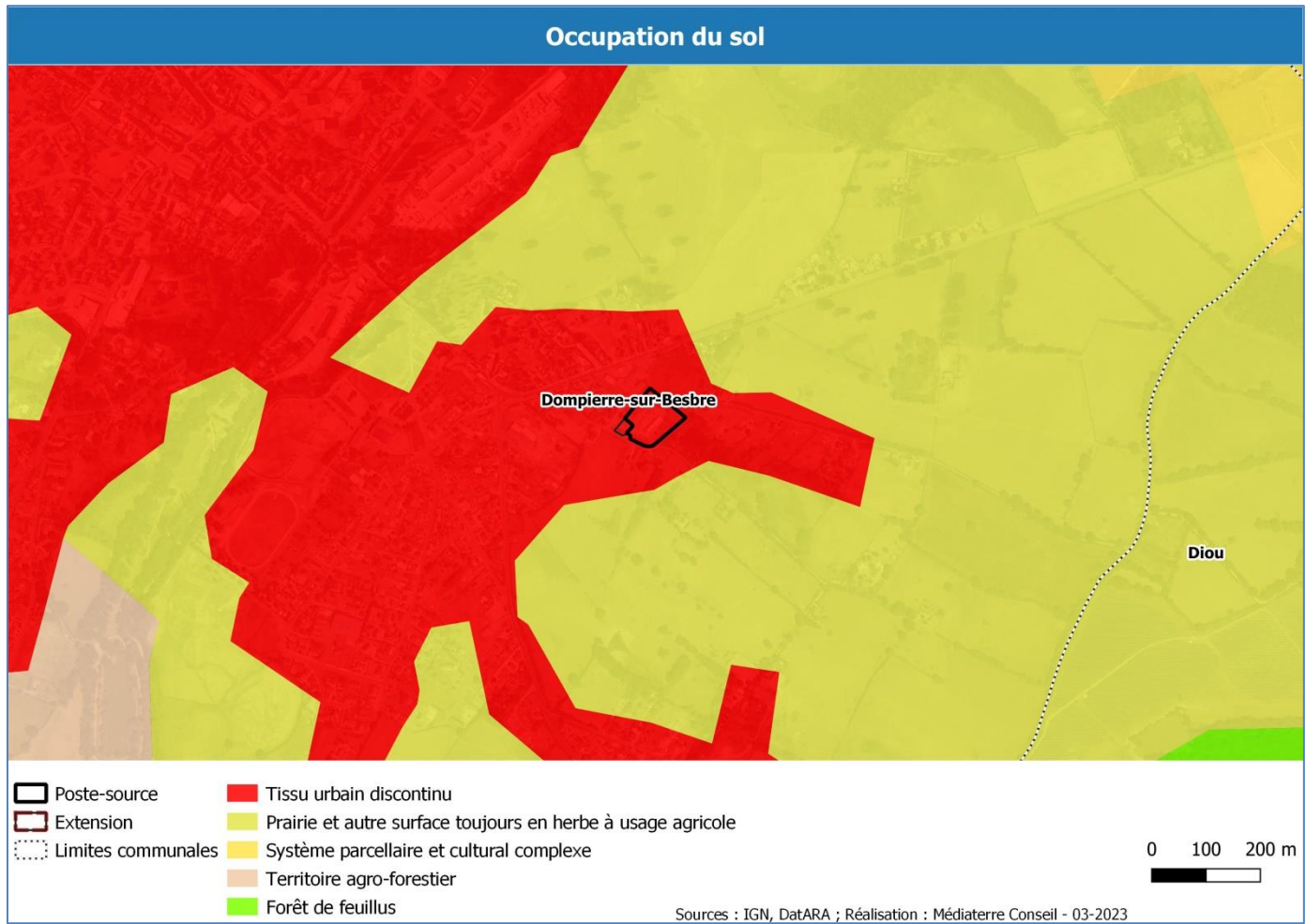


FIGURE 22 : OCCUPATION DES SOLS

5.4 Activités à proximité de l'aire d'étude

A moins de 100m du poste source se situe une station-service, ainsi que quelques activités professionnelles comme un centre de contrôle technique ou un concessionnaire de tracteurs.

5.5 Déplacements

La zone d'étude se situe à 60m au Sud de la départementale D779 et à 200m à l'Est de la D55. Une voie ferrée traverse Dompierre-sur-Besbre. Il s'agit de la ligne qui relie la commune de Mâcon à celle de Moulins et elle dessert Dompierre-sur-Besbre. La gare située à environ 1km au nord-ouest du poste-source.

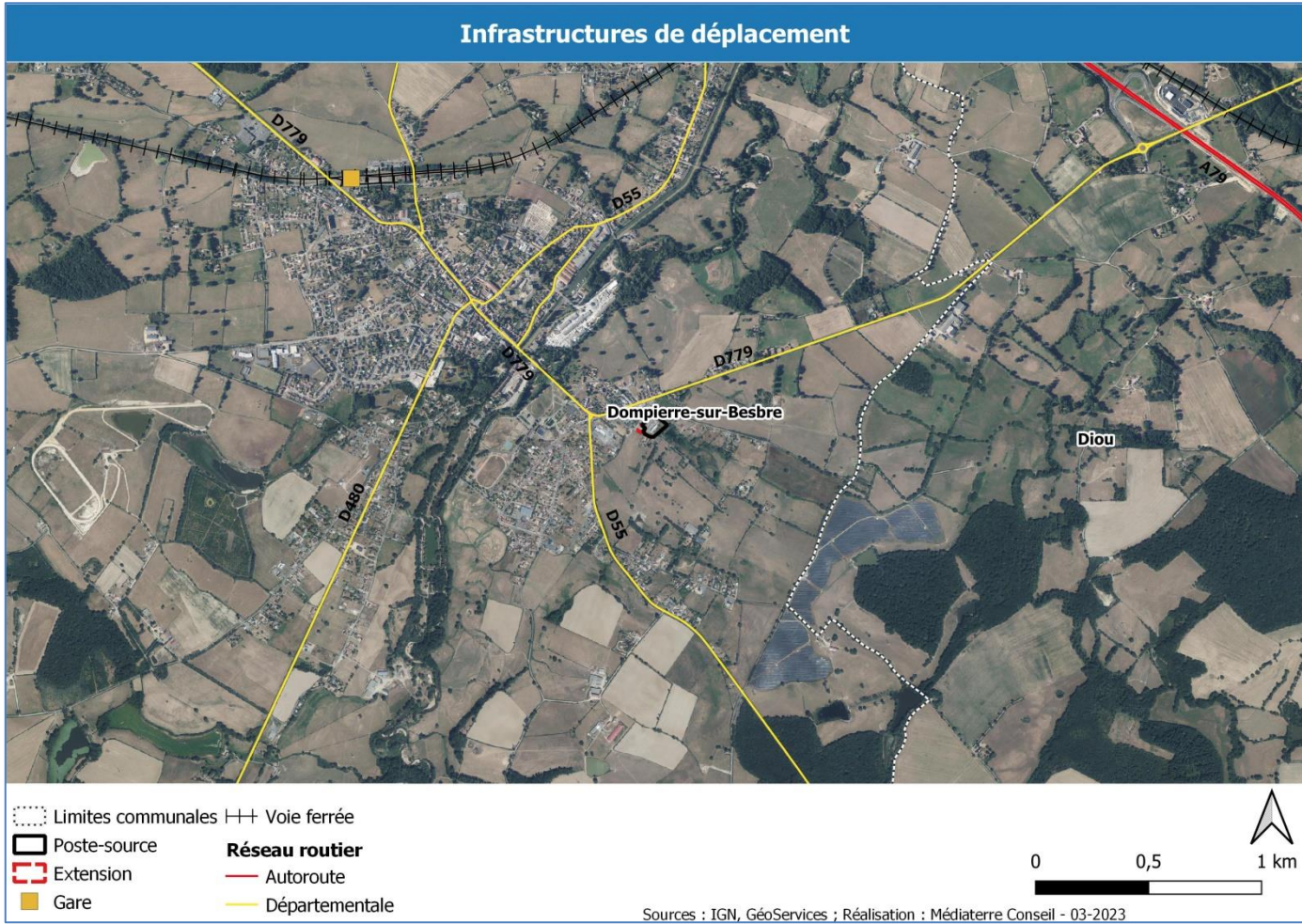


FIGURE 23 : LOCALISATION DES ROUTES ET VOIES FERREES

5.6 Réseaux Secs et humides

Il existe un captage AEP sur la commune mais le poste-source est assez éloigné des différents périmètres de protection.

Une aire d'alimentation de captage est également présente au nord de la commune mais à une distance relativement importante dudit poste.

D'après les données de la banque du sous-sol, il existe quelques cavités artificielles sur la commune et aux alentours mais rien n'est à signaler dans les environs du poste source.

6 PAYSAGES ET PATRIMOINE

6.1 Généralités

Selon l’atlas des paysages d’Auvergne, la commune de Dompierre-sur-Besbre se situe sur 4 unités paysagères : « Le bocage des basses Marches du Bourbonnais », « La Loire Bourbonnaise », « La Sologne Bourbonnaise » et « La Vallée de la Besbre ».

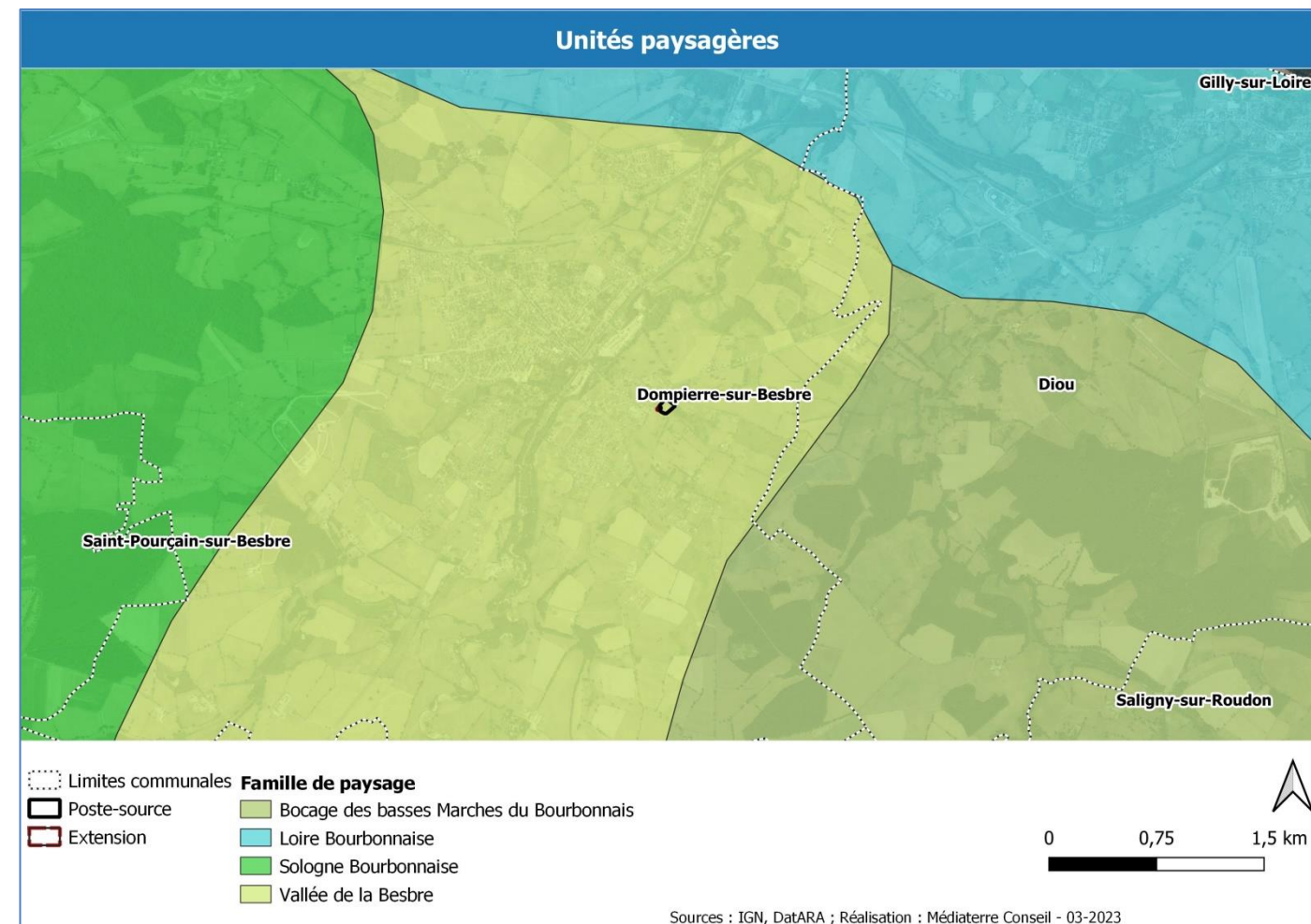


FIGURE 24 : PAYSAGE

Le poste se situe dans l’unité paysagère de la Vallée de la Besbre. Cette dernière, orientée Nord-Sud, offre un paysage de grandes prairies d’élevage, au travers desquelles serpente la Besbre, dont de longs tronçons sont complètement dénués de ripisylve. Les berges creusées mettent à nu des mini falaises favorables à la présence du Guêpier d’Europe et des Hirondelles de rivières. L’extension du poste-source ne modifiera pas la perception du poste.



FIGURE 25 : MEANDRES DE LA BESBRE

6.2 Caractéristiques du site

Le poste est localisé dans une zone de tissu urbain discontinu. Une route peu passante le longe (départementale 779), et il est entouré de prairies destinées à l’agriculture, de maisons individuelles avec du terrain et d’entreprises.

6.3 Patrimoine

6.3.1 Archéologie

Aucun site archéologique ou zone de présomption de prescription archéologique ne sont identifiés sur la commune ou à proximité du poste source.

6.3.2 Monuments historiques

Il n’y a aucun monument historique sur la commune de Dompierre-sur-Besbre ou à proximité du poste source.

6.3.3 Sites inscrits et sites classés

Il y a deux immeubles inscrits pour architecture domestique sur la commune mais aucun n’est à proximité directe du poste étudié.

7 SANTE PUBLIQUE ET NUISANCES

7.1 Qualité de l'air

Atmo Auvergne-Rhône-Alpes est l'observatoire chargé de la surveillance de la qualité de l'air de la région Auvergne Rhône-Alpes. Aucune station fixe de mesure n'est présente à Dompierre-sur-Besbre mais Atmo AURA estime que la qualité de l'air y est bonne à moyenne toute l'année. Les axes routiers comme l'autoroute A79 ou la D779, assez fréquentés, sont des axes générant une certaine pollution au dioxyde d'azote bien que cela soit assez léger. Le polluant majoritaire est l'ozone (O₃) avec une dizaine de jours par an au-dessus du seuil réglementaire de 120 µg/m³.

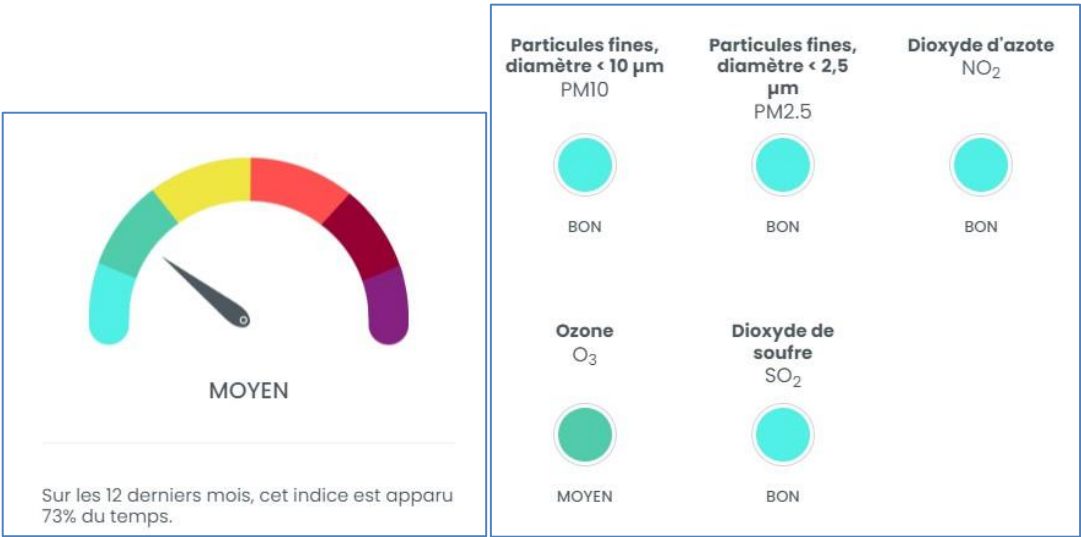


FIGURE 26 : QUALITE DE L'AIR AU 13 MARS 2023 A DOMPIERRE-SUR-BESBRE, ATMO AURA

7.2 Bruit et ambiance lumineuse

7.2.1 Contexte actuel du territoire

7.2.1.1 Plan de Prévention du Bruit dans l'Environnement (PPBE) - 3^{ème} échéance

Le PPBE de l'État troisième échéance a été approuvé par l'arrêté préfectoral n°3233Bis/2019 du 20 décembre 2019.

Ce document synthétise les mesures de lutte contre le bruit prévues pour les infrastructures de transport terrestres suivantes :

- les routes concédées : A71 - A719 - A714 ;
- les routes non concédées : RN7 - RN79 et RN145 ;
- les voies ferrées n° 785000 et n° 790000.

Le projet de PPBE de l'État, 3^{ème} échéance, est le fruit d'une collaboration entre les services de l'État (DDT, DREAL Auvergne-Rhône-Alpes, DIR Centre-Est et DIR Centre-Ouest) et SNCF Réseau.

Il fait l'objet d'une consultation du public d'une durée de 2 mois du 23 septembre au 25 novembre 2019.

7.2.1.2 Cartes stratégiques du bruit de l'Allier

Selon les cartes stratégiques du bruit dans le département de l'Allier, la commune est exposée au bruit lié au passage de l'autoroute. Ces bruits, diurnes et nocturnes, peuvent incommoder les habitants jusqu'à plusieurs centaines de mètres autour de l'axe routier en question. Ces bruits peuvent provoquer des troubles du sommeil ou

des troubles de la concentration et impactent surtout les personnes plus sensibles comme les enfants, les femmes enceintes ou les personnes âgées.

Le poste-source n'est néanmoins pas situé dans les zones susceptibles d'être impactées par le bruit de cet axe routier important.

7.2.1.3 Ambiance lumineuse

D'après les données disponibles sur le site *lightpollutionmap*, la commune est relativement épargnée par la pollution lumineuse. Lors des périodes diurnes, l'éclairage public et l'influence des agglomérations génèrent peu de nuisances lumineuses sur la commune, et sur le poste-source. Les habitants et la faune locale sont donc peu impactés par ce phénomène.

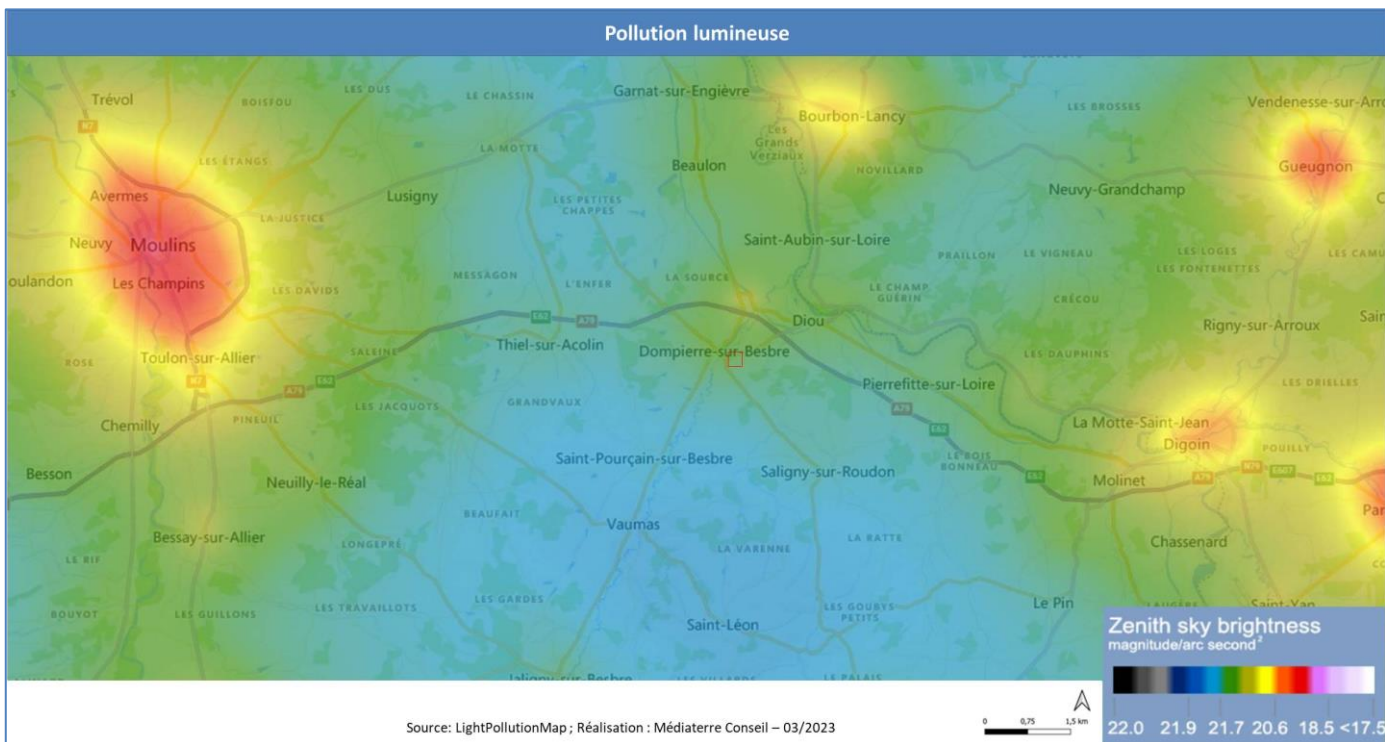


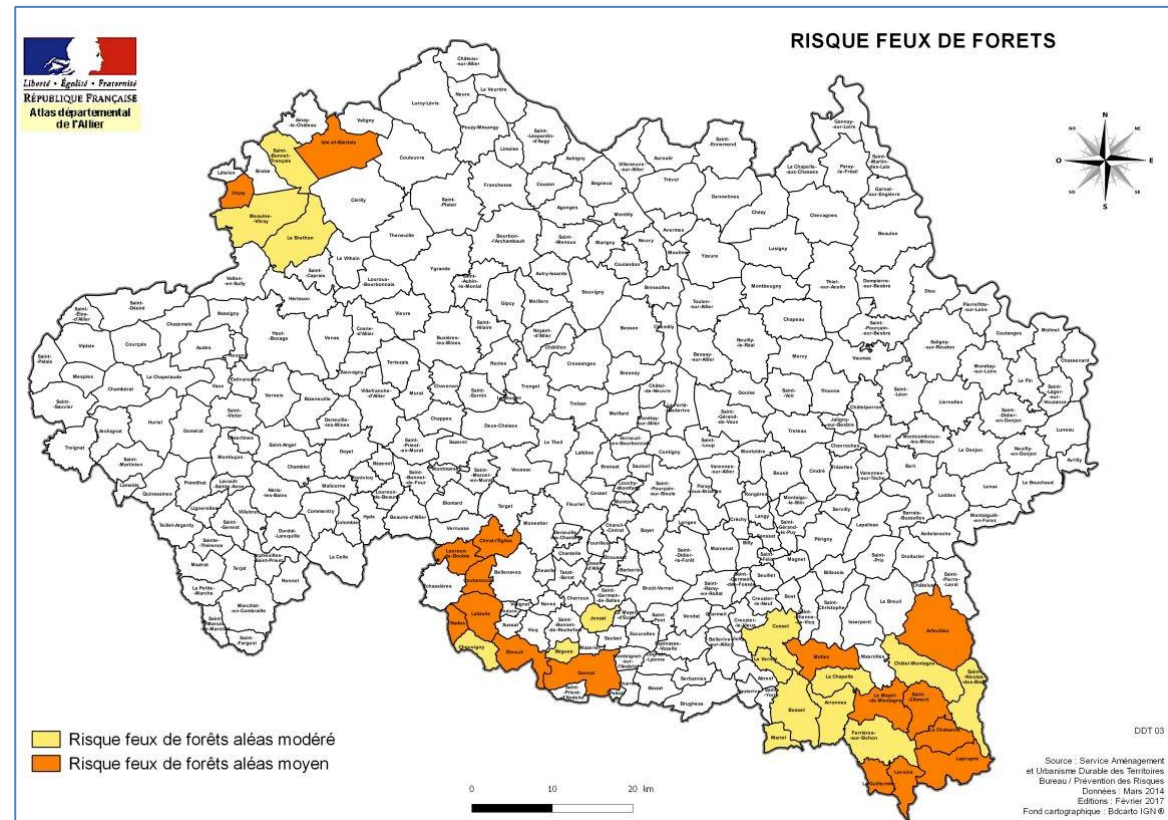
FIGURE 27 : POLLUTION LUMINEUSE

8 RISQUES NATURELS ET TECHNOLOGIQUES

8.1 Risques naturels

8.1.1 Feux de forêt

Il n’y a pas de risque de feux de forêt au sein de la commune de Dompierre-sur-Besbre selon la DDT de l’Allier.



Carte risque feux de forêts Allier

Source : http://www.allier.gouv.fr/IMG/pdf/feux_de_forets.pdf

8.1.2 Séisme

Le risque sismique désigne la combinaison entre l'aléa sismique, les biens et les populations qui y sont soumises, et leur vulnérabilité face à cet aléa. En fonction des situations géodynamiques, politiques, sociales et économiques, le risque sismique dans le monde est très variable, selon les régions considérées. Le risque sismique informe sur la probabilité et l'intensité des événements de séisme. Un séisme ou « tremblement de terre » est une fracture brutale des roches en profondeur, due à une accumulation d'une grande quantité d'énergie, créant des failles dans le sol et se traduisant en surface par des vibrations du sol transmises aux bâtiments.

Depuis le 22 octobre 2010, la France dispose d'un nouveau zonage sismique divisant le territoire national en cinq zones de sismicité croissante (articles R.563-1 à R.563-8 du code de l'environnement, modifiés par le décret n°2010-1254 du 22 octobre 2010, et article D.563-8-1 du code de l'environnement, créé par le décret n°2010-1255 du 22 octobre 2010).

L'ensemble de la commune de Dompierre-sur-Besbre est situé en zone de **sismicité 2 (sismicité faible)**.

8.1.3 Inondation

Les nappes phréatiques sont dites « libres » lorsqu'aucune couche imperméable ne les sépare du sol.

Elles sont alimentées par la pluie, dont une partie s'infiltre dans le sol et rejoint la nappe. Lorsque l'eau de pluie atteint le sol, une partie est évaporée. Une seconde partie s'infiltre et est reprise plus ou moins vite par l'évaporation et par les plantes. Une troisième s'infiltre plus profondément dans la nappe. Après avoir traversé les terrains contenant à la fois de l'eau et de l'air, elle atteint la nappe où les vides de roche ne contiennent plus que de l'eau, et qui constitue la zone saturée. On dit que la pluie recharge la nappe. Si des éléments pluvieux exceptionnels surviennent et engendrent une recharge exceptionnelle, le niveau de la nappe peut atteindre la surface du sol. La zone non saturée est alors totalement envahie par l'eau lors de la montée du niveau de la nappe : c'est l'inondation par remontée de nappe. On conçoit que plus la zone non saturée est mince, plus l'apparition d'un tel phénomène est probable. On appelle zone « sensible aux remontées de nappes » un secteur dont les caractéristiques d'épaisseur de la Zone Non Saturée, et de l'amplitude du battement de la nappe superficielle, sont telles qu'elles peuvent déterminer une émergence de la nappe au niveau du sol, ou une inondation des sous-sols à quelques mètres sous la surface du sol.

L'aire d'étude est concernée par l'aléa remontée de nappe. **C'est une zone potentiellement sujette aux inondations de cave.** L'aménagement d'une clôture n'aura pas d'impact sur ce phénomène.

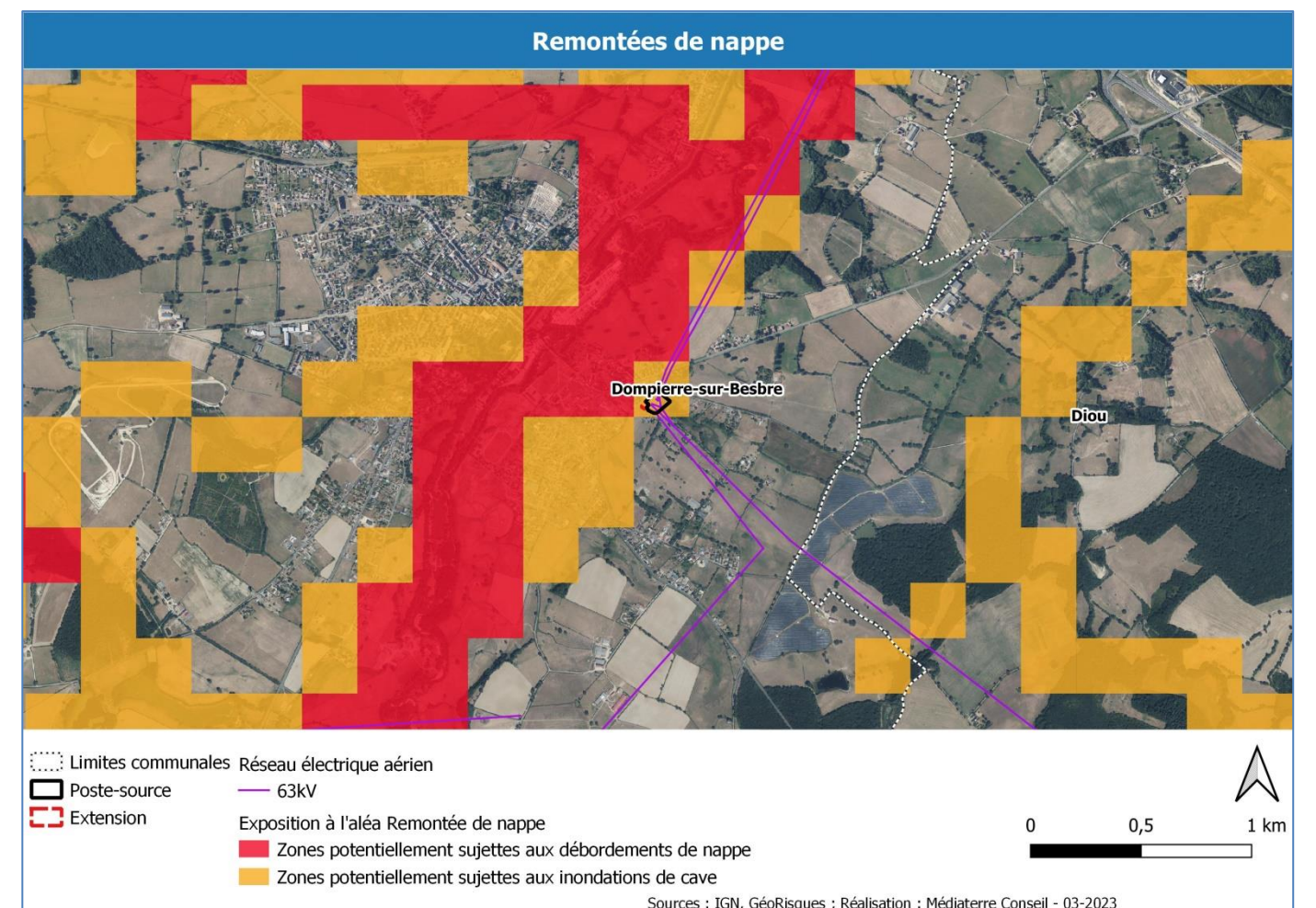


FIGURE 28 : REMONTEE DE NAPPES

8.1.4 Mouvement de terrain

8.1.4.1 Mouvement de terrain

Les mouvements de terrain regroupent un ensemble de déplacements, plus ou moins brutaux, du sol ou du sous-sol, d'origine naturelle ou anthropique. Les déplacements peuvent être lents (quelques millimètres par an) ou très rapides (quelques centaines de mètres par jour). On distingue :

- Les mouvements lents et continus tels que les phénomènes de retrait-gonflement des argiles et les glissements de terrain le long d’une pente ;
- Les mouvements rapides et discontinus tels que les effondrements de cavités souterraines naturelles ou artificielles, les chutes de bloc ou encore les coulées boueuses et torrentielles.

Selon *Géorisques*, **aucun mouvement de terrain n’a été détecté sur la commune** ou à proximité immédiate.

8.1.4.2 Aléa retrait gonflement des argiles

Les sols présentent des prédispositions plus ou moins importantes aux mouvements différentiels de terrain consécutifs au phénomène de retrait-gonflement des sols argileux. Ces derniers, sous l’alternance de périodes très contrastées (humidité-sécheresse,) subissent des variations de volume.

Ainsi, lors de sécheresse prononcée et/ou durable, la diminution de la teneur en eau des argiles génère un phénomène de retrait (apparition de fissures et une réduction du volume de ces dernières). Lors des premières pluies, la réhydratation des argiles engendre un gonflement, provoquant des tassements localisés, et/ou différentiels préjudiciables aux constructions. La cinématique et l’amplitude des déformations rendent ce phénomène sans danger pour l’Homme.

Selon *Géorisques*, le poste-source est concerné par **l’aléa retrait et gonflement des argiles jugé fort**.

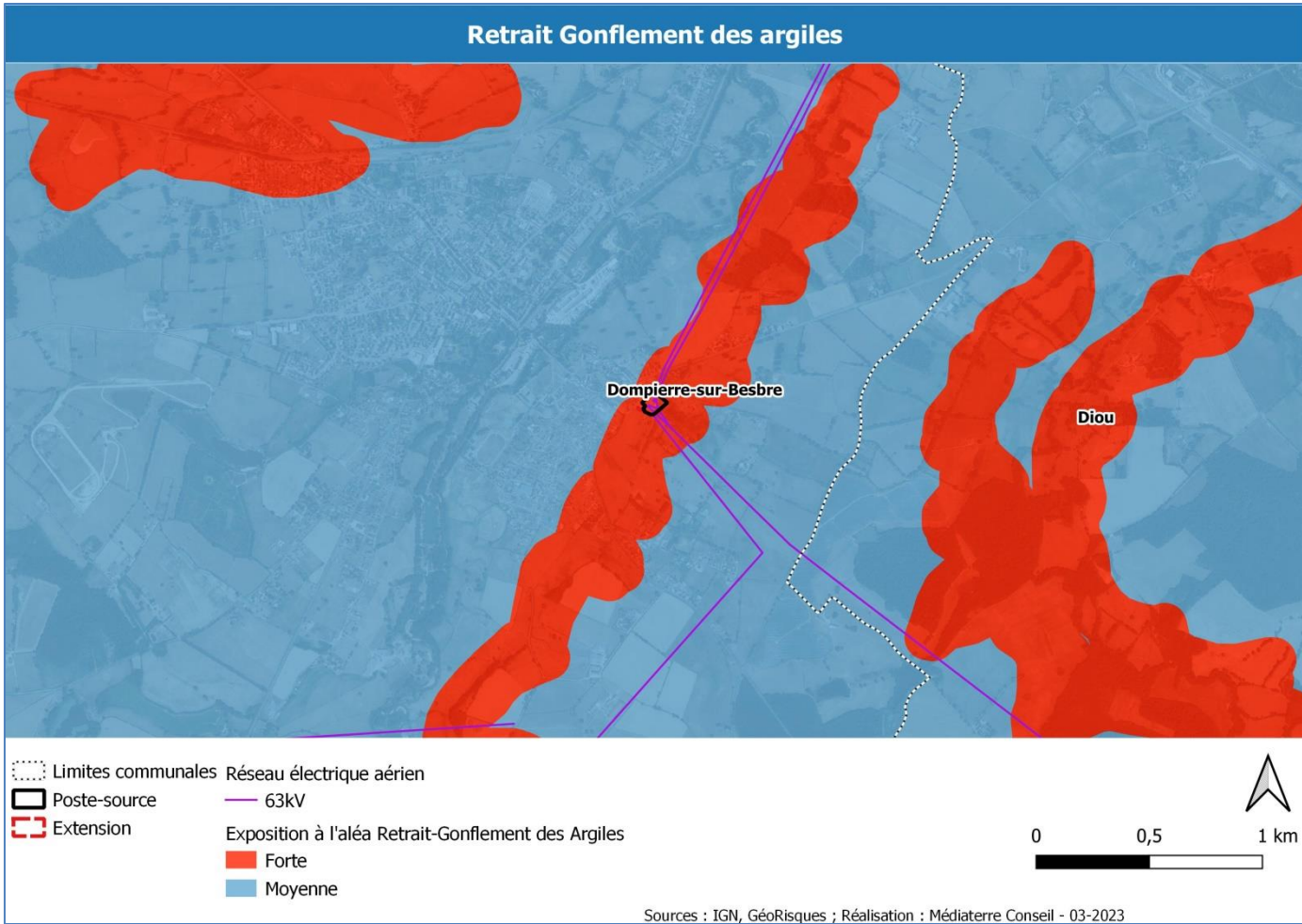


FIGURE 29 : RETRAIT GONFLEMENT DES ARGILES

8.1.5 Zonages du PPRN Allier

La prévention des risques naturels est une responsabilité des pouvoirs publics. C’est pourquoi, sur les territoires à enjeu, avec des aléas forts et/ou une forte sensibilité matérielle ou humaine, des Plans de Prévention des Risques Naturels sont mis en place. Ces documents sont en accès libre et regroupent les différents zonages liés aux principaux risques naturels sur un territoire.

La commune de Dompierre-sur-Besbre est concernée par un PPRN, lié aux risques d’inondation et de retrait-gonflement des sols argileux. Il a été approuvé le 4 avril 2019.

Les différents zonages identifiés, pour les risques d’inondation et la sensibilité à l’aléa retrait et gonflement des sols argileux, sont regroupés sur la carte ci-dessous.

Aucun règlement dans le PPRN ne concerne la parcelle étudiée ou le type de projet prévu autour du poste-source.

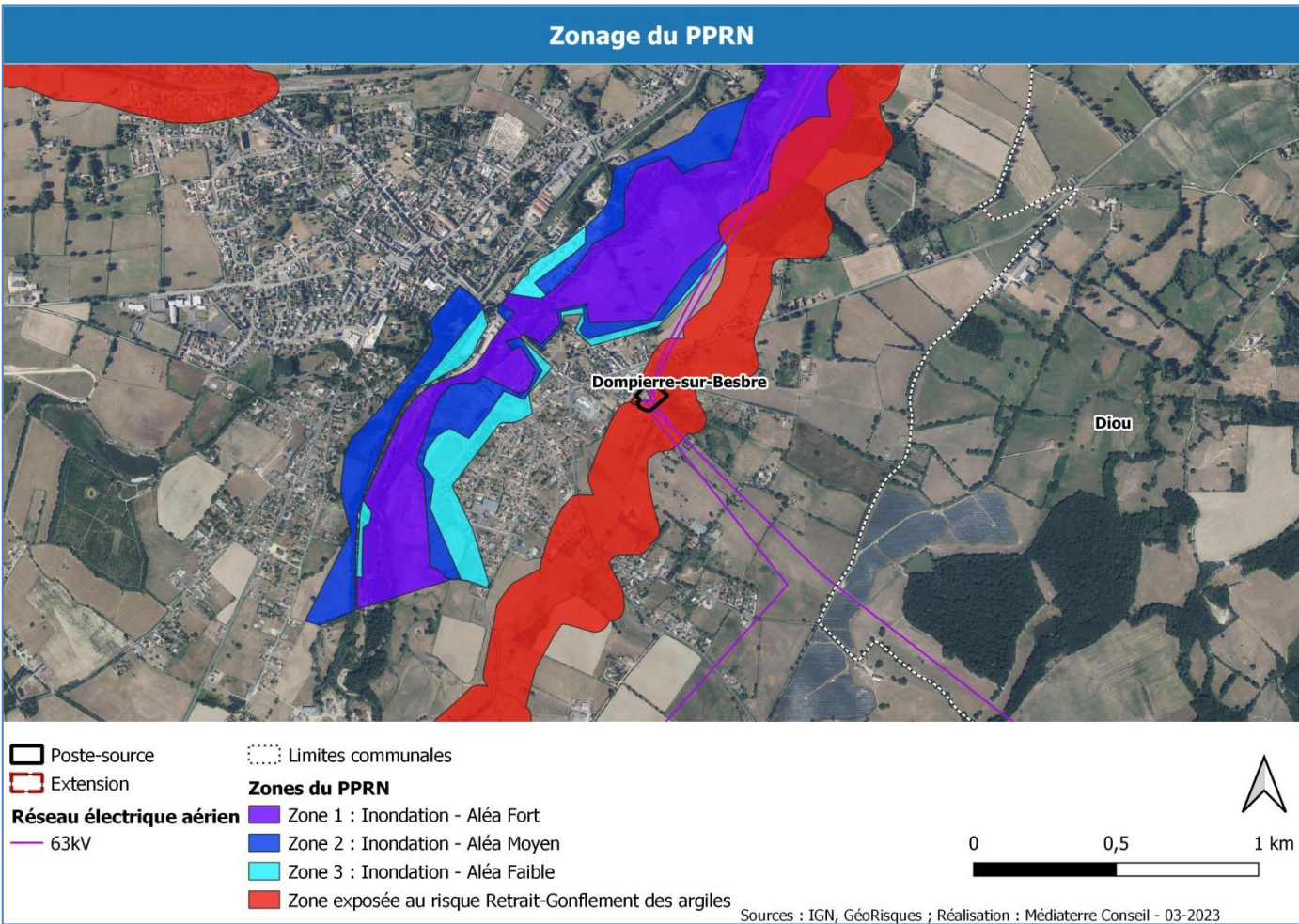


FIGURE 30 : ZONAGE DU PPRN DE DOMPIERRE-SUR-BESBRE

8.2 Risques technologiques

8.2.1 Installations Classées pour la Protection de l’Environnement (ICPE)

Le risque industriel est un évènement accidentel se produisant sur un site industriel et entraînant des conséquences immédiates graves pour le personnel, les populations avoisinantes, les biens et l’environnement. Afin d’en limiter la survenue et les conséquences, les établissements les plus dangereux sont soumis à une réglementation stricte et à des contrôles réguliers. Il s’agit des Installations Classées pour la Protection de l’Environnement (ICPE). Elles sont soumises à un de ces trois régimes en fonction de leur potentiel d’impact :

- **Déclaration** : démarche simplifiée mise en place pour les établissements de petite taille et ayant peu d’incidence sur l’environnement.
- **Enregistrement** : démarche intermédiaire qui équivaut à une demande d’autorisation simplifiée qui ne nécessite pas d’étude de danger ou d’impact.
- **Autorisation** : démarche longue et complexe que doivent réaliser les installations de grande taille et/ou engendrant des impacts et risques importants sur l’environnement qui l’entoure. Cette procédure exige l’élaboration d’études de danger et d’impact ainsi que la réalisation d’une enquête publique.

Les ICPE soumises à autorisation présentant des quantités de produits dangereux dépassant les seuils fixés dans la directive européenne *Seveso*, sont soumises à une réglementation plus stricte. Ce sont les établissements classés **SEVESO**. Ils doivent répondre à des exigences particulières : obligation de réaliser des études de dangers, obligation de réaliser des plans de secours et d’informer les populations, etc...

Ces sites SEVESO font parfois l’objet de **Plan de Prévention de Risques Technologiques (PPRT)** pour permettre comme dans le cas des PPRN, la protection des biens et des personnes en maîtrisant l’urbanisation. Le PPRT vaut servitude d’utilité publique.

Huit installations classées pour la protection de l’environnement (ICPE) sont présentes sur le territoire de la commune de Dompierre-sur-Besbre, toutes sont classée non SEVESO.

Aucune ICPE n’est située à proximité du site, la plus proche étant à plus de 750m du poste source.

Nom	Régime
STELLANTIS	Autorisation
ALIAE - projet RCEA	Enregistrement
SACER SUD-EST	Enregistrement
SCREG SUD-EST	Enregistrement
MATIERE	Autorisation
M. LAURENT TIXIER	Autres régimes
BLANCHISSERIE DOMPIERROISE	Autres régimes
MATIERE	Autres régimes

8.2.2 BASOL

Un site pollué est un site qui, du fait d'anciens dépôts de déchets ou d'infiltration de substances polluantes, présente une pollution susceptible de provoquer une nuisance ou un risque pour les personnes ou l'environnement. Ces situations sont souvent dues à d'anciennes pratiques sommaires d'élimination des déchets, mais aussi à des fuites ou à des épandages de produits chimiques, accidentels ou pas. Il existe également autour de certains sites des contaminations dues à des retombées de rejets atmosphériques accumulés au cours des années voire des décennies. La pollution présente un caractère concentré, à savoir des teneurs souvent élevées et sur une surface réduite (quelques dizaines d'hectares au maximum). Elle se différencie des pollutions diffuses, comme celles dues à certaines pratiques agricoles ou aux retombées de la pollution automobile près des grands axes routiers. La base de données BASOL, sous l’égide du ministère chargé de l’environnement, récolte et conserve la mémoire de milliers de « sites et sols pollués appelant une action des pouvoirs publics, à titre préventif ou curatif ».

Un site BASOL est présent sur le territoire de la commune. Il est situé à plus de 2,5km du poste.

8.2.3 BASIAS

L’inventaire des anciens sites industriels et activités de service, conduit systématiquement à l’échelle départementale depuis 1994, alimente la base de données nationale BASIAS (Base des Anciens Sites Industriels et Activités de Service).

Plusieurs sites BASIAS sont recensés sur la commune. Deux sont notamment assez proches du poste, la station-service et le centre de contrôle technique, à une centaine de mètres du poste. L’ajout d’une clôture ne générera pas de pollution supplémentaire.

8.2.4 Industries rejetant des polluants

La Direction Générale de la Prévention des Risques du ministère de la Transition écologique et de la Cohésion des territoires recense les principaux rejets et transferts de polluants dans l’eau, l’air et les déchets déclarés par certains établissements à savoir :

- les principales installations industrielles ;
- les stations d’épuration urbaines de plus de 100 000 équivalents habitants ;
- certains élevages.

Le Registre national des Emissions Polluantes est mis à jour 2 fois par an et ces données sont mises à disposition du grand public.

Une des entreprises classées ICPE est également recensée dans ce registre, il s’agit de STELLANTIS (ex-PSA Peugeot-Citroën), qui est située à plus de 2,5km du poste.

8.2.5 Les Secteurs d’Information sur les Sols (SIS)

La Loi ALUR a renforcé l’information sur la pollution des sols par la création de Secteurs d’Information sur les Sols (SIS) (articles L.125-6 et R.125-41 à 47 du code de l’environnement). Ces secteurs « comprennent les terrains où la connaissance de la pollution des sols justifie, notamment en cas de changement d’usage, la réalisation d’études de sols et de mesures de gestion de la pollution pour préserver la sécurité, la santé ou la salubrité publique et l’environnement » (article L.125-6 du code de l’environnement).

La commune de Dompierre-sur-Besbre ne contient aucun secteur recensé comme SIS.

8.2.6 Transport de matières dangereuses

Une matière est dite dangereuse par ses propriétés physiques, chimiques ou les réactions qu’elle peut provoquer, pouvant ainsi présenter un danger grave pour l’Homme et/ou son environnement. Cette substance peut être inflammable, toxique, explosive, corrosive ou radioactive.

Le risque de transport de matières dangereuses (TMD) est consécutif à un accident se produisant lors du transport de matières dangereuses par voies routières, ferroviaires, maritimes ou fluviales ou par canalisation. En France et de manière générale en Europe, les transports de matières dangereuses sont peu impliqués dans les accidents majeurs. Ils sont entourés d’un maximum de mesures de précaution et d’une attention constante.

Dans le cas d’un accident engendrant une explosion, les conséquences d’un tel évènement peuvent se faire sentir dans un rayon jusqu’à 350 mètres. Mais si celui-ci générerait un nuage toxique, selon l’intensité du vent et la densité du produit, alors ce nuage pourrait s’étendre à plusieurs centaines de kilomètres.

Ce risque peut être porté par les infrastructures de transport routier et ferroviaire. Le Dossier Départemental des Risques Majeures recense de nombreuses communes vulnérables au risque de TMD, mais Dompierre-sur-Besbre n’en fait pas partie.

Les axes routiers principaux comme laD779 et la D55, à proximité directe du poste-source, ainsi que la voie ferrée Mâcon-Moulins identifiée au paragraphe 5.5, restent malgré tout des axes pouvant faire peser ce risque sur les alentours.

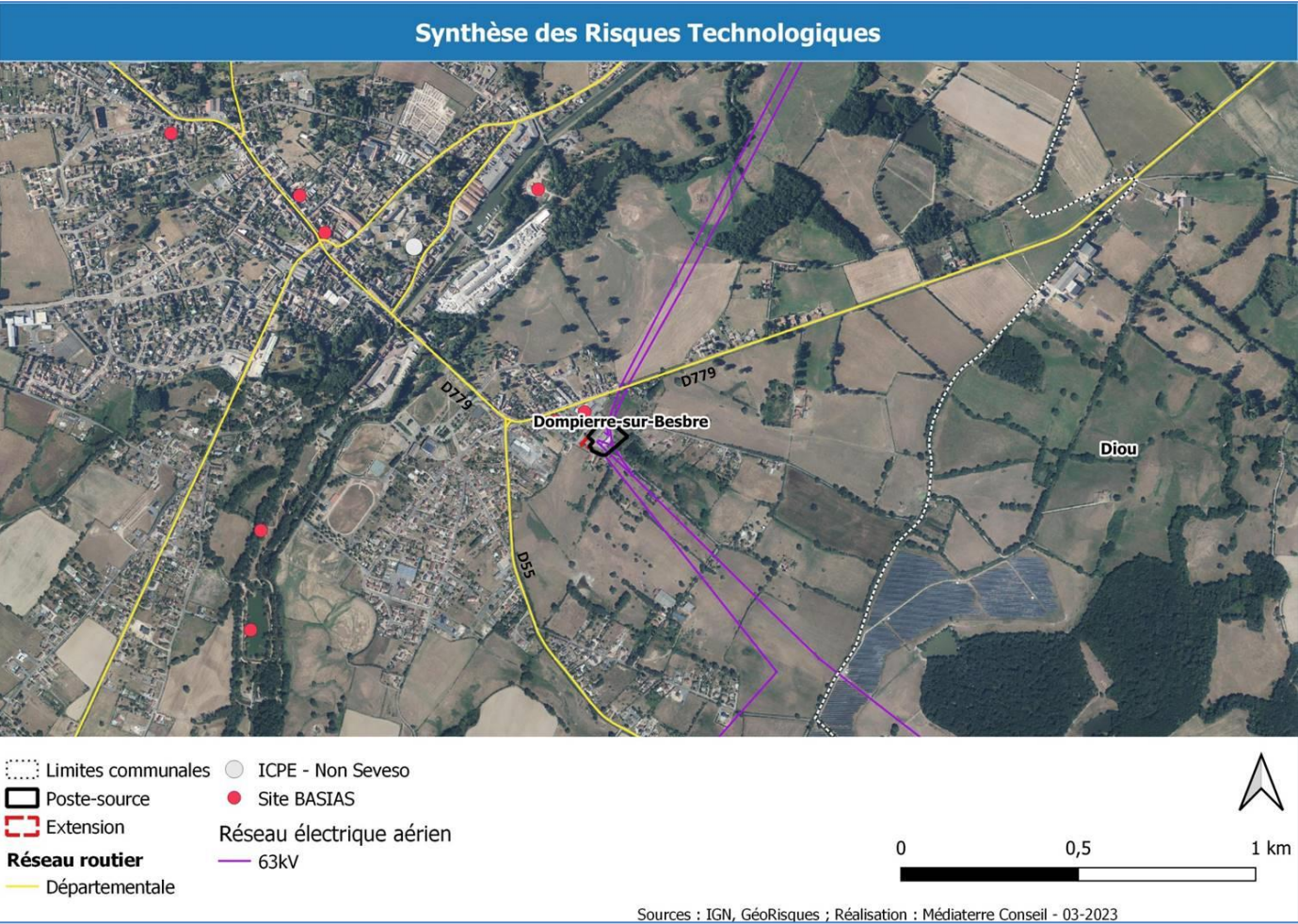


FIGURE 31 : SYNTHESE DES RISQUES TECHNOLOGIQUES A PROXIMITE DU POSTE SOURCE

9 DOCUMENTS DE PLANIFICATION

9.1 Contexte administratif

Le territoire d'étude se situe sur la commune de Dompierre-sur-Besbre, dans le département de l'Allier et qui fait partie de la communauté de communes Entr'Allier Besbre et Loire.

9.1.1 Compétences de la commune

Les compétences de la commune sont les suivantes :

- ❖ Urbanisme
- ❖ Environnement
- ❖ Logement
- ❖ Ecoles préélémentaires et élémentaires

La loi du 7 août 2015 portant Nouvelle Organisation Territoriale de la République (NOTRe) a renforcé les compétences optionnelles et obligatoires transférées de la commune à la communauté de communes.

9.2 Schéma Directeur d'Aménagement et de Gestion des Eaux Loire Bretagne

Le SDAGE Loire Bretagne a été adopté en mars 2022 les années 2022 à 2027. Il définit la politique à mener pour stopper la détérioration et retrouver un bon état de toutes les eaux, cours d'eau, plans d'eau, nappes souterraines et eaux littorales.

Le SDAGE Loire Bretagne s'appuie sur 4 orientations fondamentales qui sont directement reliées aux questions importantes identifiées lors de l'état des lieux du bassin ou issues d'autres sujets concernant l'eau devant être traités par le SDAGE.

- La qualité de l'eau : Que faire pour réduire les niveaux de pollution, garantir des eaux de qualité pour la santé des hommes, la vie des milieux aquatiques et les différents usages, aujourd'hui, demain et pour les générations futures ?
- Les milieux aquatiques : Comment préserver et restaurer des milieux aquatiques vivants et diversifiés, des sources à la mer, en prenant en compte le changement climatique ?
- La quantité : Comment partager la ressource disponible et réguler ses usages ? Comment adapter les activités humaines et les territoires aux inondations et aux sécheresses ?
- La gouvernance : Comment s'organiser ensemble pour gérer ainsi l'eau et les milieux dans les territoires, en cohérence avec les autres politiques publiques ? Comment mobiliser nos moyens de façon cohérente, équitable et efficiente ?

9.3 Contrats de Milieux

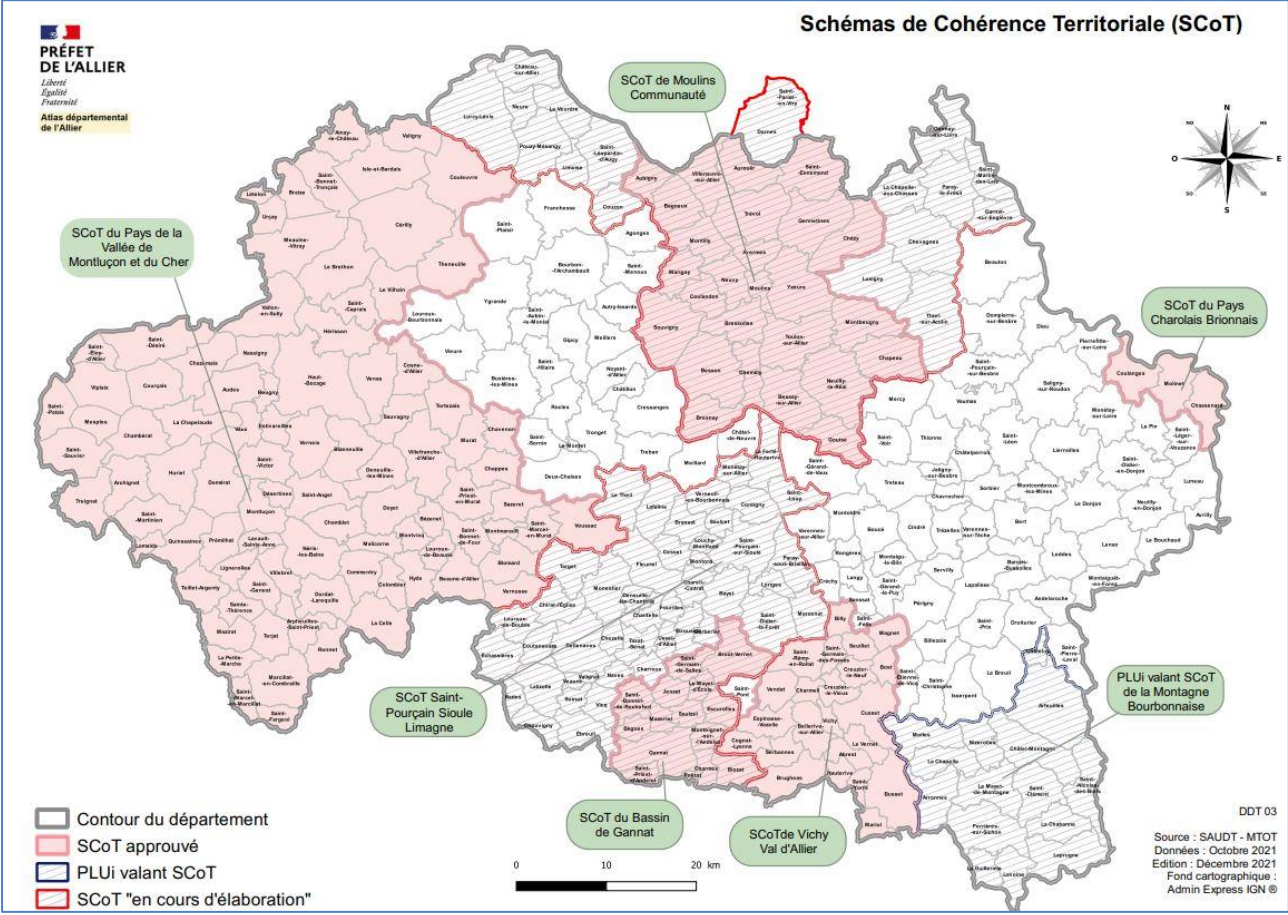
L'aire d'étude n'est concernée par aucun contrat de milieu.

9.4 Schéma d'Aménagement et de Gestion des Eaux

La commune de Dompierre-sur-Besbre n'est concernée par aucun SAGE.

9.5 Schéma de Cohérence Territoriale

La commune n'est concernée par aucun SCoT.



Carte des Schémas de Cohérence Territoriale (SCoT) de l'Allier
Source : http://www.allier.gouv.fr/IMG/pdf/urb_schemas_coherence_territoriale_2.pdf

9.6 Plan Local d'Urbanisme

9.6.1 Le Plan Local d'Urbanisme de Dompierre-sur-Besbre

Le Plan local d'Urbanisme de la commune de Dompierre-sur-Besbre a été approuvé en décembre 2016.

9.6.1.1 Zonage

Le poste-source est classé en zone **A**, à savoir zone agricole. Ce type de zone représente les secteurs de la commune à protéger en raison du potentiel agronomique, biologique ou économique des terres agricoles.

Conformément aux articles R. 151-23, L. 151-11 et L.151-12 du code de l'urbanisme les constructions suivantes sont admises en **zone A** :

- Les constructions et installations nécessaires aux services publics ou d'intérêt collectif ;
- Les constructions et installations de bâtiments agricoles liés et nécessaires à l'activité des exploitations agricoles, les constructions à usage d'habitation ainsi que celles qui leur sont complémentaires (dépendances, garages, annexes...) sous réserve d'être strictement liées et nécessaires au bon fonctionnement des exploitations agricoles existantes. Dans le cadre de la diversification de l'activité agricole, les installations de tourisme à la ferme complémentaires à une exploitation agricole existante sont aussi autorisées,
- La restauration des bâtiments existants et l'extension des constructions d'habitations existantes. La zone A intègre en effet, nécessairement, l'habitat diffus majoritairement ancien dont il est nécessaire d'assurer la pérennité sans toutefois accentuer le mitage. Ainsi, seules les extensions (+30% dans la limite de 250m² de surface de plancher) et les constructions annexes (max 50m²) sont permises.

→ Le changement de destination de certains bâtiments. Ces bâtiments au nombre de 5, sont repérés sur le plan de zonage et correspondent à d'anciennes dépendances agricoles qui n'ont aujourd'hui plus d'usage agricole.

9.6.1.2 Emplacements réservés (ER) et Espace Boisé Classé (EBC).

Il n’y a pas d’ER ou d’EBC sur l’aire d’étude.

9.6.1.3 Carte du PLU

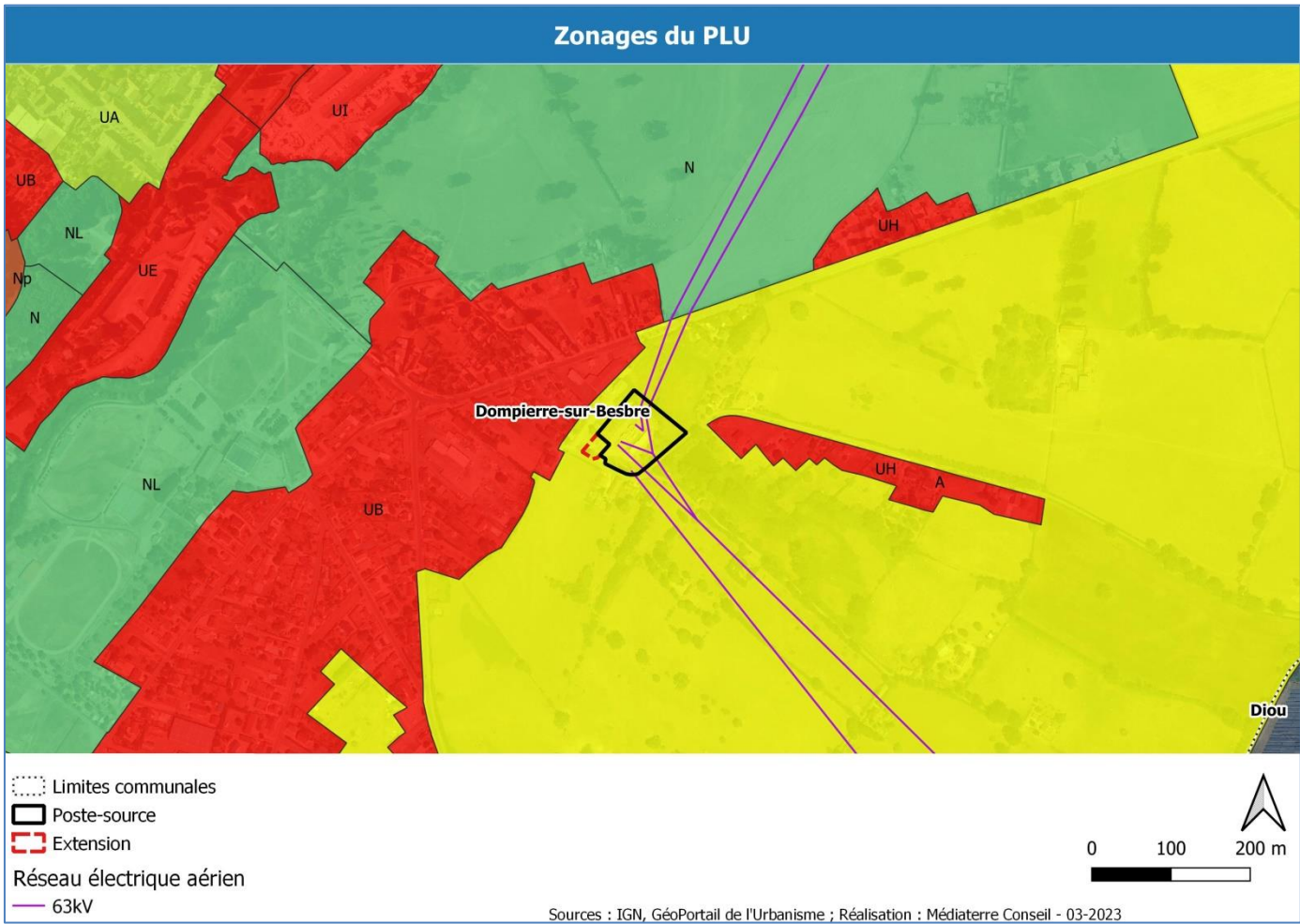


FIGURE 32 : EXTRAIT DU PLAN LOCAL D'URBANISME DE DOMPIERRE-SUR-BESBRE

9.6.2 Servitudes d'utilité publique

Deux servitudes d'utilité publique sont présentes au droit du projet :

- I4 : Canalisations et lignes électriques ;
- PM1 : Plans de Prévention des risques naturels.

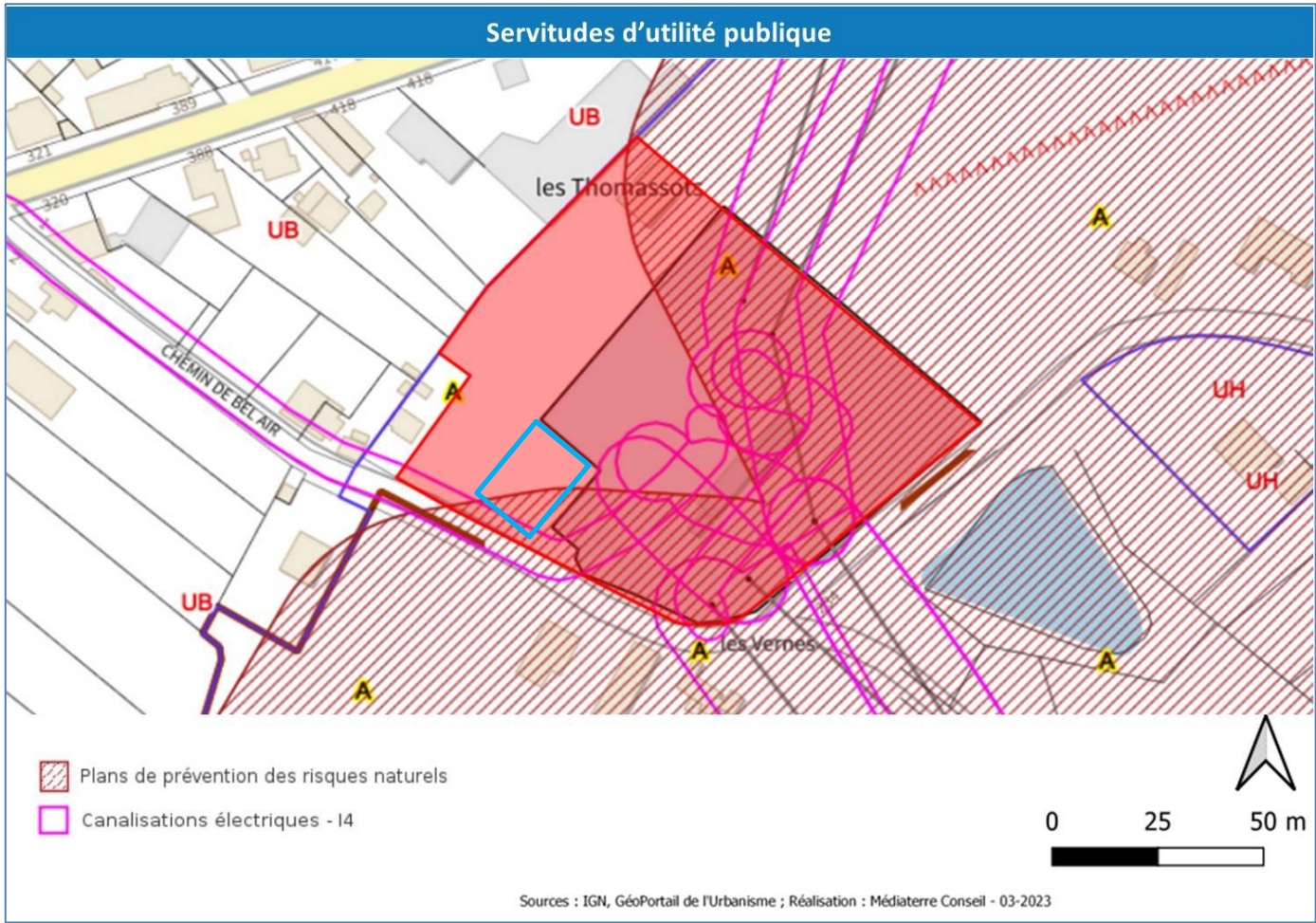


FIGURE 33 : SERVITUDES D'UTILITE PUBLIQUE

10 SYNTHÈSE DES ENJEUX

Les enjeux environnementaux ont été hiérarchisés en trois niveaux. :

Enjeu nul	Enjeu Faible	Enjeu moyen	Enjeu fort
-----------	--------------	-------------	------------

MILIEU	THEMATIQUE	SENSIBILITE	Hiérarchisation des enjeux
MILIEU PHYSIQUE	<i>Climat</i>	Climat océanique dégradé, continental, montagne : doux et humide.	
	<i>Topographie et géologie</i>	Topographie relativement plane. La zone est concernée par des alluvions fluviales anciennes de basses terrasses et des colluvions de versants ou de fonds de vallée.	
	<i>Hydrogéologie</i>	Une masse d’eau souterraine traverse le poste source. Elle est semi-perméable à dominante sédimentaire.	
	<i>Hydrologie</i>	Pas de cours d’eau aux alentours. Une retenue d’eau est cependant présente juste à l’est du poste-source.	
MILIEU NATUREL	<i>Inventaire de protection</i>	Proximité avec 2 ZNIEFF de type 1 et une ZNIEFF de type 2.	
	<i>Protection contractuelle</i>	Traverse le PNA de la cistude d’Europe, de la Pie grièche et des Chiroptères. Proximité avec 2 sites Natura 2000.	
	<i>Habitat/flore terrestre</i>	Pas d’espèce à enjeu fort identifiées	
	<i>Faune terrestre</i>	Présence de deux oiseaux menacés : Courlis Cendré et Tourterelle des bois	
	<i>Continuités écologiques</i>	La zone d’étude ne se trouve sur aucun corridor écologique ou réservoir de biodiversité d’après le SRADDET Auvergne Rhône-Alpes.	
ENVIRONNEMENT URBAIN	<i>Occupation du sol</i>	Le poste-source occupe une zone de tissu urbain discontinu.	
	<i>Réseaux</i>	Pas de captage AEP à proximité, ni d’AAC. Présences des lignes électriques à 63 kV.	
PAYSAGE ET PATRIMOINE	<i>Environnement paysager</i>	Prairies planes et peu boisées, infrastructures routières, habitations.	
	<i>Archéologie</i>	Pas de site archéologique ni de ZPPA.	
	<i>Monuments historiques</i>	L’aire d’étude n’est pas incluse dans un périmètre de co-visibilité de 500 mètres.	
	<i>Sites inscrits sites classés</i>	Pas de sites inscrits ou classés.	
SANTE PUBLIQUE ET NUISANCES	<i>Qualité de l’air</i>	Qualité de l’air moyenne avec comme polluant principal l’ozone.	
	<i>Bruit et pollution lumineuse</i>	Pollution lumineuse faible. Secteur peu impacté par les bruits routiers ou ferroviaires.	
RISQUES	<i>Inondation</i>	Aléa remontée de nappe : zone potentiellement sujettes aux inondations de cave.	
	<i>Feux de forêt</i>	Pas de risque de feux de forêt identifié sur la commune.	

	Mouvement de terrain	Aléa fort pour le retrait-gonflement des argiles. Un PPRN est prescrit sur le secteur. Pas de mouvement de terrain.	
	Séisme	Sismicité de niveau 2 soit une sismicité faible.	
	Risque industriel	2 sites BASIAS à proximité directe du poste.	
DOCUMENTS DE PLANIFICATION	PLU	Le projet est situé sur une zone agricole. Il est compatible avec le PLU.	
	SCOT	Pas de SCOT.	

FIGURE 34 : SYNTHESE DES SENSIBILITES ENVIRONNEMENTALES

11 MESURES ERC

Sont présentés dans cette partie les effets du projet sur l’environnement et la santé, ainsi que les principes de mesures d’évitement et de déduction qui pourront être mis en place. Ces mesures seront affinées sans les étapes ultérieures du projet.

11.1 Effets et mesures en phase de chantier

Les effets majeurs du chantier concernent, d’une part, la perturbation de la circulation et, d’autre part, les nuisances propres aux différentes phases de travaux : bruit, poussières, vibration...

L’objectif principal est de planifier et d’organiser le chantier tout en respectant l’environnement.

Dans les grandes lignes, cette organisation s’appuiera sur certains principes :

- la conservation des accès des riverains aux pourtours du site (maisons individuelles, commerces, équipements),
- un chantier nettoyé en permanence,
- un recours à des matériaux respectueux de l’environnement.

La gestion des déchets produits sur le chantier est un travail important à ne pas négliger.

11.1.1 Organisation générale de l’exécution des travaux

11.1.1.1 Horaires de chantier

❖ Mesures associées :

En tout premier lieu, il est rappelé que le calendrier du chantier et les horaires de travail respecteront les lois et les règlements en vigueur ainsi que les prescriptions préfectorales s’il y a lieu. De manière générale, les horaires de travaux seront situés entre 7h et 19h au plus tard.

Les travaux seront interdits les dimanches et jours fériés, ainsi que la nuit (21h-6h). Certains travaux pourront être exécutés de nuit si la tenue des délais de réalisation le nécessite ou s’il s’agit de travaux ne pouvant être réalisés de jour. Dans ces cas-là, toutes les autorisations nécessaires seront obtenues et les riverains seront systématiquement informés.

Les déplacements d’engins et l’embauche et la débauche du personnel aux heures de grande affluence seront évités dans la mesure du possible.

11.1.1.2 Effets liés à la sécurité du chantier

Les travaux se déroulant en bordure du domaine public, la sécurité du chantier concerne aussi bien le personnel travaillant sur les chantiers que les usagers de l’espace public.

En effet, les causes d’insécurité sont généralement dues à la confrontation entre engins de chantier, circulation générale et circulation piétonne. Les salissures et les chaussées rendues glissantes par les va-et-vient des engins sont également à noter.

❖ Mesures associées :

L’organisation du chantier et le phasage des travaux ont été étudiés de façon à limiter autant que possible les perturbations pour l’environnement, pour les usagers, de manière à maintenir les échanges et les communications et d’éviter les effets négatifs tels que perturbations de réseau, coupures d’accès, salissures etc.

Aucune mesure supplémentaire n’est à prévoir.

11.1.2 Effets liés aux déchets de chantier

Les travaux d’aménagement occasionneront la production de déchets de chantier et de débris divers (gravats,) et seront à l’origine de la production de déchets spéciaux (résidus de soudures, câblages, huiles, etc.), de déchets industriels banals (plastiques, métaux, bois, etc.) et de matériaux de déblais.

Les déchets de chantier peuvent engendrer des pollutions des sols et des eaux, un risque sanitaire, s’ils ne sont pas correctement gérés et éliminés.

❖ Mesures associées :

Il sera mis en place des procédures relatives à l’entretien des lieux de travaux et à l’acheminement des déchets.

Les principales mesures de gestion des déchets concernent :

- La mise en œuvre de dispositifs de tri et de collecte sélective des déchets (conteneurs, poubelles,) répartis sur le chantier ;
- Le nettoyage permanent du chantier et de ses abords ;
- L’élimination des déchets par une filière adaptée, selon leur nature (Schéma d’Élimination des Déchets) ;
- La réduction de la mise en décharge associée à un effort de valorisation et de recyclage des déchets. En particulier, les matériaux issus du décapage de terre végétale seront réutilisés intégralement en nappage des talus de remblais bernes et fossés enherbés ;
- L’évacuation des matériaux de déblais excédentaires vers une carrière locale pour un traitement (concassage et mise en dépôt des stériles) – favorisation d’une filière locale.
- L’organisation la collecte et le tri des déchets et emballages, en fonction de leur nature et de leur toxicité ;
- Le conditionnement hermétique des déchets ;
- La définition d’une aire provisoire de stockage quotidien des déchets générés par le chantier en vue de faciliter leur enlèvement ultérieur selon les filières appropriées ;
- prendre les dispositions nécessaires contre l’envol des déchets et emballages.

Les règles de propreté du chantier seront définies par le maître d’ouvrage, dans les pièces contractuelles des marchés de travaux.

11.1.3 Effets et mesures liés au milieu physique

11.1.3.1 Incidences sur le climat

Impact négligeable

Les moyens mécaniques mis en œuvre pour les travaux du projet seront à l’origine d’émissions polluantes, notamment de gaz à effet de serre (GES). Toutefois, ces émissions seront très localisées et limitées par les dispositions générales prises pendant les travaux.

Aucune mesure n’est à prévoir.

11.1.3.2 Incidences sur les eaux souterraines et superficielles

Impact faible

Aucun cours d’eau n’est présent sur le site ou aux alentours. En revanche la zone peut évidemment sujette au ruissellement lors des précipitations. Une nappe souterraine semi-perméable traverse la zone. Non exploitée, elle reste néanmoins vulnérable aux pollutions.

❖ Mesures associées :

Huiles, graisses et hydrocarbures :

- les véhicules et engins de chantier devront justifier d’un contrôle technique récent et être bien entretenus (étanchéité des réservoirs et circuits de carburants, lubrifiants et fluides hydrauliques),

- les bases-vie du chantier seront installées loin des zones écologiquement sensibles, au niveau de zones non inondables (ou non facilement inondables) dans l'emprise du projet,
- les engins de chantier stationneront loin des zones écologiquement sensibles, au niveau de zones non inondables (ou non facilement inondables). Les vidanges, nettoyages, entretiens et ravitaillements des engins seront réalisés sur des emplacements spécialement aménagés à cet effet et imperméabilisés, à l'écart de la zone de travaux. Les produits de vidanges seront recueillis/évacués en fûts fermés vers des décharges agréées,
- interdiction de tout entretien ou réparation mécanique en dehors des aires spécifiquement dédiées,
- les substances non naturelles ne seront pas rejetées dans le milieu naturel et seront retraitées par des filières appropriées. Les terres souillées seront aussi évacuées/retraitées.

Des produits absorbants devront être disponibles sur le chantier afin de pouvoir intervenir immédiatement en cas de déversement accidentel d'hydrocarbures ou d'huiles de moteur dans les cours d'eau.

Eaux sanitaires

Si les aires de chantier ne sont pas reliées au réseau de collecte des eaux usées, elles devront être équipées de sanitaires (douches, WC) autonomes munies de cuves de stockage des effluents. Ces cuves seront régulièrement vidangées par une société gestionnaire.

11.1.4 Effets et mesures liés au milieu naturel et au paysage

11.1.4.1 Incidences sur les périmètres d'inventaire, de protection et de gestion concertée

Impact faible

Il n'y a aucune ZNIEFF, zone Natura 2000, ENS, ou réservoir de biodiversité dans l'emprise du projet. L'aire d'étude inclut 3 PNA : Pie grièche, Chiroptères et Cistude d'Europe. Il est très peu probable que ces êtres vivants nichent voire même fréquentent la zone du poste-source du fait qu'aucun habitat/gîte favorable (cours d'eau, buissons, arbres, bâti) ne soit présent sur la zone.

Aucune mesure n'est à prévoir.

11.1.4.2 Incidences sur les habitats

Impact faible

La destruction des habitats peut avoir lieu lors de la réalisation des travaux (implantation de la clôture.), mais aussi lors de la circulation des engins de chantier.

11.1.4.3 Incidences sur la flore

Impact faible

- Les travaux pourront engendrer :
- la destruction directe d'individus ;
 - la destruction d'habitat d'espèce ;
 - la dégradation d'habitat d'espèce

Cependant toutes les espèces floristiques recensées présentent un enjeu de préoccupation mineure.

11.1.4.4 Incidences sur la faune

Impact modéré

La réalisation du projet d'implantation d'une clôture pourra générer des nuisances sonores. Les espèces recensées durant la prospection naturaliste sont majoritairement des espèces avifaunes. Seules deux d'entre-elles sont des espèces menacées.

11.1.4.5 Mesures ERC

Mesure R1 : Adaptation du calendrier des travaux en fonction de la phénologie des espèces

Les travaux devront éviter les périodes de reproduction et de nidification.

Mesure R2 : Défavorisation écologique de la zone d'emprise

L'objectif de cette mesure est de rendre la zone d'emprise défavorable à la territorialisation et au refuge de la petite et micro-faune locale. Tous blocs rocheux, pierres, souche de bois ou objets divers posés au sol devront être extraits de la zone d'emprise des travaux préalablement balisée. Cette opération se fera préférentiellement manuellement sous l'assistance d'un écologue herpétologue. Les matériaux ainsi extraits seront déposés en petits tas dans des endroits ne présentant pas d'enjeu de conservation afin de créer de petits gîtes favorables aux reptiles. Si l'emploi d'engin de chantier s'avère nécessaire pour le soulèvement de blocs rocheux, toutes les précautions d'usage devront être prises afin de s'assurer du levage délicat du matériaux et afin d'éviter tout écrasement ou destruction involontaire d'individus.

Mesure I1 : Respect des emprises du projet

Afin d'éviter d'impacter les espaces naturels situés en dehors de l'emprise stricte du projet, le plan de chantier et le cahier des charges destinés aux sous-traitants devront clairement identifier les zones de travaux autorisées et les zones sensibles. Les opérations de dégagement d'emprises (débroussaillage et défrichement) seront limitées aux zones strictement nécessaires aux travaux tel qu'autorisé dans le permis de construire.

Mesure I2 : Proscription de l'apport de terres exogènes

Dans le cadre de ce projet, il faudra éviter l'apport de terres exogènes au site afin de limiter l'introduction d'espèces végétales exotiques envahissantes voire d'un cortège d'espèces rudérales.

11.1.4.6 Incidences sur les réseaux secs et humides

Impact négligeable

Aucune mesure n'est à prévoir.

11.1.4.7 Incidences sur le paysage

Impact négligeable

Le projet s'inscrit dans une zone déjà anthropisée à l'interface entre des prairies ouvertes et une zone semi-urbaine avec des axes routiers et des habitations. Le projet est marqué par les infrastructures routières (D55 et D779). Un poste électrique est déjà présent à proximité immédiate étant donné que le projet est une extension de poste. Ce projet n'induit pas un changement d'ambiance.

Aucune mesure n'est à prévoir.

11.1.5 Effets et mesures liés à l'environnement urbain et aux nuisances

11.1.5.1 Incidences sur l'emploi

Impact négligeable

Aucune mesure n'est envisagée.

[11.1.5.2 Incidences sur les activités économiques locales et sur les équipements](#)

La mise en place de l'extension de poste n'aura pas d'impact prévu sur ces thématiques.

Aucune mesure n'est à prévoir.

[11.1.5.3 Incidences sur le patrimoine](#)

Impact nul

Le projet n'est pas concerné par un périmètre de protection de monument historique, ni par un site inscrit ou classé, ni par une zone de présomption de prescription archéologique.

Aucune mesure n'est à prévoir.

[11.1.6 Effets et mesures liés à la qualité de l'air et à l'environnement sonore](#)

[11.1.6.1 Incidences sur la qualité de l'air](#)

Impact faible

Le projet impactera de façon très locale et temporaire la qualité de l'air. En effet, les travaux sont générateurs de poussières et d'odeurs. Celles-ci, peuvent être dispersées par les vents lors du transport de matériaux et par les camions. Les poussières générées peuvent ainsi se déposer sur la végétation et l'habitat de part et d'autre du chantier, et sont susceptibles, lorsqu'elles sont émises en grande quantité, de perturber la physiologie des plantes (moins de photosynthèse), salir les chaussées et bâtiments et troubler la visibilité des automobilistes. L'envol de poussières constitue principalement un désagrément et non une pollution proprement dite.

L'activité des engins de chantier et de transport de matériaux modifiera imperceptiblement et localement la qualité de l'air ambiant par le rejet de gaz d'échappement. Les émissions des engins de chantier correspondent à des émissions de moteur diesel, comparables à celles produites par la circulation sur les axes routiers adjacents ou périphériques. Ces émissions seront couvertes par celles issues du trafic automobile, qui représente une source plus conséquente.

Par ailleurs, un chantier est également source de nuisances olfactives. Ces dernières peuvent provenir d'odeurs de goudrons, de fumées issues des gaz d'échappement des véhicules ou encore de réseaux déplacés.

❖ **Mesures associées :**

- *Concernant les poussières :*

Lors du transport de matériaux fins, les bennes devront être bâchées de manière à éviter l'envol des poussières et à réduire les risques de déversement sur les voies.

L'envol de poussières depuis la zone de travaux sera également limité par le compactage rapide des terres et l'arrosage des pistes et des surfaces nivelées par temps sec et/ou venteux. Les chaussées souillées seront nettoyées par des balayeuses afin d'éviter l'accumulation de poussières. En cas de nécessité, à la sortie du chantier, les camions passeront dans un bac de lavage des roues.

Des précautions seront prises vis-à-vis des collecteurs d'entrée d'air des équipements proches du chantier. Ces obligations de prestations figureront dans le cahier des charges des entreprises retenues pour les travaux.

- *Concernant les gaz d'échappements :*

Les entreprises œuvrant sur le chantier devront justifier du contrôle technique des véhicules utilisés afin de garantir, entre autres, le respect des normes d'émissions gazeuses en vigueur. Les vitesses aux abords du chantier seront limitées à 30 km/h.

- *Concernant les odeurs :*

Les sources d'odeurs désagréables pourront être réduites par le respect des prescriptions de chantier (gestion des déchets) et de la réglementation (contrôle technique des véhicules datant de moins de 6 mois).

[11.1.6.2 Incidences sur l'environnement sonore](#)

Impact faible

L'utilisation d'engins de chantier, bien que modérée pour ce projet, peut occasionner une gêne sonore pour les riverains et le personnel de chantier. Néanmoins le projet se situe en bordure de départementale.

❖ **Mesures associées :**

Pour les transports de matériaux, des itinéraires de chantier seront définis. Les entreprises devront mettre en œuvre des matériels et engins de chantier conformes à la réglementation en vigueur sur les objets bruyants.

Tous travaux qui, par leur intensité sonore, pourraient être une gêne pour le voisinage, seront interrompus tous les jours de 21h00 à 6h00 et les dimanches et jours fériés toute la journée. Dans le cas de travaux à exécuter hors plages autorisées, toutes les précautions seront établies sur le site pour atténuer la gêne occasionnée aux personnes résidant dans le secteur.

Afin de limiter les sources de pollution sonore, l'emploi des groupes électrogènes ou de compresseurs sera limité au strict minimum. Il sera prévu des raccords au réseau d'électricité, et ce préalablement au démarrage du chantier. Cette mesure est néanmoins susceptible d'évoluer.

11.2 Effets permanents et mesures associées

[11.2.1 Effets et des mesures liés au milieu naturel et au paysage](#)

[11.2.1.1 Incidence sur le climat](#)

Impact nul

Aucun effet sur le climat n'est répertorié pour ce type de projet.

Aucune mesure n'est à prévoir.

[11.2.1.2 Incidences sur la topographie et la géologie](#)

Impact négligeable

Aucune mesure n'est ainsi à prévoir.

[11.2.1.3 Incidences sur les eaux souterraines et superficielles](#)

Impact nul

Aucun cours d'eau ne se situe à proximité du projet.

Le projet ne prévoit pas de prélèvements, ni d'injection d'eau dans les nappes souterraines.

Aucune mesure n'est ainsi à prévoir.

[11.2.1.4 Incidences sur les réseaux secs et humides](#)

Impact nul

Aucun impact n'est à prévoir sur cette thématique.

Aucune mesure n'est à prévoir.

[11.2.1.5 Incidences sur les périmètres d'inventaire, de protection et de gestion concertée](#)

Impact négligeable

Il n'y a aucune ZNIEFF, zone Natura 2000, ENS, ou réservoir de biodiversité dans l'emprise du projet. L'aire d'étude inclut 3 PNA : Pie grièche, Chiroptères et Cistude d'Europe. Il est très peu probable que ces êtres vivants nichent voire même fréquentent la zone du poste-source du fait qu'aucun habitat/gîte favorable (cours d'eau, buissons, arbres, bâti) ne soit présent sur la zone.

Aucune mesure n'est à prévoir.

[11.2.1.6 Incidences sur la faune, la flore et les habitats](#)

Impact faible

Notons qu'un dérangement en phase exploitation est à prévoir pour chacune des espèces présentées dans l'état initial.

Une fois le projet finit, il vient s'ajouter au bâti déjà présent à proximité immédiate, ce qui ne fragmentera pas d'avantage l'écosystème.

Les enjeux faunistiques et floristiques étant faibles sur la zone d'étude, l'impact sur le long terme est donc faible.

❖ **Mesures associées :**

Grâce à la mise en place des mesures de suppression et de réduction en phase chantier, l'impact du projet en phase d'exploitation sera faible et ne nécessitera pas la mise en place de mesures particulières.

[11.2.1.7 Incidences sur le paysage](#)

Impact négligeable

Le poste source est une extension de projet. Le projet s'insère donc à côté des bâtis déjà présents et impacte faiblement le paysage déjà urbanisé.

Aucune mesure n'est à prévoir.

[11.2.2 Effets et mesures liés à l'environnement urbain et aux nuisances](#)

[11.2.2.1 Incidences sur le contexte socioéconomique](#)

Impact nul

La mise en place de ce projet ne contribuera pas à l'économie du secteur sur le long terme.

Aucune mesure n'est à prévoir.

[11.2.2.2 Incidences sur le foncier](#)

Impact négligeable

Le projet se situera sur une parcelle privée (ENEDIS/RTE).

Aucune expropriation n'est nécessaire.

[11.2.2.3 Incidences sur le patrimoine](#)

Impact nul

Le projet n'est pas concerné par un périmètre de protection de monument historique, ni par un site inscrit ou classé, ni par une zone de présomption de prescription archéologique.

Aucune mesure n'est à prévoir.

[11.2.2.4 Incidences sur les déchets](#)

Impact nul

Aucune mesure n'est à prévoir.

[11.2.2.5 Incidences sur les projets urbains](#)

Impact nul

Aucun projet urbain n'est prévu aux alentours du projet d'extension.

Aucune mesure n'est à prévoir.

[11.2.2.1 Impact sur le trafic](#)

Impact nul

L'impact de ce projet sur le trafic sera nul.

[11.2.2.2 Incidences sur les nuisances](#)

Impact nul

Qualité de l'air :

Aucun d'impact n'est recensé vis à vis de la thématique qualité de l'air en période d'exploitation.

Aucune mesure n'est à prévoir.

Impact nul

Environnement sonore :

Cette extension n'engendrera pas d'impact sonore au-delà de la parcelle. Le bruit généré par le poste électrique est moindre.

Aucune mesure n'est à prévoir.

Environnement lumineux :

Impact nul

Le projet se situe dans une zone faiblement polluée par les éclairages. Il n'engendrera aucune amplification du phénomène.

Aucune mesure n'est à prévoir.

[11.2.3 Effets et mesures liés aux risques naturels et technologiques](#)

11.2.3.1 Risques naturels

Impact négligeable

Le projet est situé sur une zone soumise à :

- Un aléa « remontée de nappe : zone potentiellement sujettes aux inondations de cave » ;
- Un aléa fort « retrait-gonflement des argiles »;
- Un aléa faible « sismique »

Le projet intégrera lors de sa phase de conception des dispositions de constructibilité permettant de ne pas aggraver l'exposition du site au risque de retrait gonflement des argiles.

Aucune mesure n'est à prévoir.

11.2.3.1 Risques technologiques

Impact nul

Le projet n'aura aucun impact sur les sites BASIAS à proximité.

Aucune mesure n'est à prévoir.

12 BILAN DES ENJEUX APRES MISE EN APPLICATION DES MESURES D'ATTENUATION ET DE PROTECTION

Impact négligeable ou nul		Impact positif	Impact Faible	Impact moyen	Impact fort
MILIEU	THEMATIQUE	SENSIBILITE	Impact du projet	MESURES	Impacts résiduels
MILIEU PHYSIQUE	Climat	Climat océanique dégradé, continental, montagne : doux et humide		Aucune mesure	
	Topographie et géologie	Topographie relativement plane. La zone est concernée par des alluvions fluviales anciennes de basses terrasses et des colluvions de versants ou de fonds de vallée.		Aucune mesure	
	Hydrogéologie	Une masse d'eau souterraine traverse le poste source. Elle est semi-perméable à dominante sédimentaire.		<ul style="list-style-type: none">- Les véhicules et engins de chantier devront justifier d'un contrôle technique récent et être bien entretenus (étanchéité des réservoirs et circuits de carburants, lubrifiants et fluides hydrauliques),- Les bases-vie du chantier seront installées loin des zones écologiquement sensibles, au niveau de zones non inondables (ou non facilement inondables) dans l'emprise du projet,- Les engins de chantier stationneront loin des zones écologiquement sensibles, au niveau de zones non inondables (ou non facilement inondables). Les vidanges, nettoyages, entretiens et ravitaillements des engins seront réalisés sur des emplacements spécialement aménagés à cet effet et imperméabilisés, à l'écart de la zone de travaux. Les produits de vidanges seront recueillis/évacués en fûts fermés vers des décharges agréées,- Interdiction de tout entretien ou réparation mécanique en dehors des aires spécifiquement dédiées,- Les substances non naturelles ne seront pas rejetées dans le milieu naturel et seront retraitées par des filières appropriées. Les terres souillées seront aussi évacuées/retraitées.-Des produits absorbants devront être disponibles sur le chantier afin de pouvoir intervenir immédiatement en cas de déversement accidentel d'hydrocarbures ou d'huiles de moteur dans les cours d'eau.-Si les aires de chantier ne sont pas reliées au réseau de collecte des eaux usées, elles devront être équipées de sanitaires (douches, WC) autonomes munies de cuves de stockage des effluents. Ces cuves seront régulièrement vidangées par une société gestionnaire.	
	Hydrologie	Pas de cours d'eau aux alentours. Une retenue d'eau est cependant présente juste à l'est du poste-source.		Aucune mesure	
MILIEU NATUREL	Inventaire de protection	Proximité avec 2 ZNIEFF de type 1 et une ZNIEFF de type 2		Aucune mesure	
	Protection contractuelle	Traverse le PNA de la cistude d'Europe, de la pie grièche et des Chiroptères. Proximité avec 2 sites Natura 2000		Aucune mesure	

	Habitat/flore terrestre	L'aire d'étude se trouve dans un espace anthropisé et à proximité immédiate d'un réseau routier. Aucun habitat sensible n'a été répertorié. Aucune espèce végétale sensible n'a été répertoriée.		<ul style="list-style-type: none"> - Défavorisation écologique de la zone d'emprise - Proscription de l'apport de terres exogènes - Respect des emprises du projet 	
	Faune terrestre	Seul le Courlis Cendré et la Tourterelle des bois ont été prospectés (espèces menacées)			
	Continuités écologiques	La zone d'étude ne se trouve sur aucun corridor écologique ou réservoir de biodiversité d'après le SRADDET Auvergne Rhône-Alpes.			
ENVIRONNEMENT URBAIN	Occupation du sol	Le poste-source occupe une zone de tissu urbain discontinu.		Aucune mesure	
	Réseaux	Pas de captage AEP à proximité, ni d'AAC.		Aucune mesure	
PAYSAGE ET PATRIMOINE	Environnement paysager	Prairies planes et peu boisées, infrastructures routières, habitations, zone industrielle.		Aucune mesure	
	Archéologie	Pas de site archéologique ni de ZPPA		Aucune mesure	
	Monuments historiques	L'aire d'étude n'est pas incluse dans un périmètre de co-visibilité de 500 mètres		Aucune mesure	
	Sites inscrits sites classés	Pas de sites inscrits ou classés		Aucune mesure	
SANTE PUBLIQUE ET NUISANCES	Qualité de l'air	Qualité de l'air moyenne avec comme polluant principale l'ozone		<p>- <i>Concernant les poussières :</i></p> <p>Lors du transport de matériaux fins, les bennes devront être bâchées de manière à éviter l'envol des poussières et à réduire les risques de déversement sur les voies.</p> <p>L'envol de poussières depuis la zone de travaux sera également limité par le compactage rapide des terres et l'arrosage des pistes et des surfaces nivelées par temps sec et/ou venteux. Les chaussées souillées seront nettoyées par des balayeuses afin d'éviter l'accumulation de poussières. En cas de nécessité, à la sortie du chantier, les camions passeront dans un bac de lavage des roues.</p> <p>Des précautions seront prises vis à vis des collecteurs d'entrée d'air des équipements proches du chantier. Ces obligations de prestations figureront dans le cahier des charges des entreprises retenues pour les travaux.</p> <p>- <i>Concernant les gaz d'échappements :</i></p> <p>Les entreprises œuvrant sur le chantier devront justifier du contrôle technique des véhicules utilisés afin de garantir, entre autres, le respect des normes d'émissions gazeuses en vigueur. Les vitesses aux abords du chantier seront limitées à 30 km/h.</p>	

				- <i>Concernant les odeurs :</i> Les sources d'odeurs désagréables pourront être réduites par le respect des prescriptions de chantier (gestion des déchets) et de la réglementation (contrôle technique des véhicules datant de moins de 6 mois).	
	<i>Bruit, vibrations et pollution lumineuse</i>	Pollution lumineuse faible Secteur peu impacté par les bruits routiers ou ferroviaires.		Aucune mesure	
RISQUES	<i>Inondation</i>	Aléa remontée de nappe : zone potentiellement sujettes aux inondations de cave		Aucune mesure	
	<i>Feux de forêt</i>	Pas de risque de feux de forêt dans l'Allier		Aucune mesure	
	<i>Mouvement de terrain</i>	Aléa fort pour le retrait-gonflement des argiles. Pas de mouvement de terrain		Aucune mesure	
	<i>Séisme</i>	Sismicité de niveau 2 soit une sismicité faible		Aucune mesure	
	<i>Risque industriel</i>	2 sites BASIAS à proximité directe du poste		Aucune mesure	
DOCUMENTS DE PLANIFICATION	<i>PLU</i>	Le projet est situé sur une zone agricole. Il n'y a pas de mise en compatibilité nécessaire		Aucune mesure	
	<i>SCOT</i>	Pas de SCOT		Aucune mesure	