



Mionnay



Mai 2023



Modification n°3 du PLU

Mionnay

Auto-évaluation MRAE



**MOSAÏQUE
ENVIRONNEMENT**
Conseil & Expertise

Rédaction : Étienne POULACHON

Cartographie : Étienne POULACHON



Agence Mosaïque Environnement

111 rue du 1er Mars 1943 - 69100 Villeurbanne tél. 04.78.03.18.18 - fax 04.78.03.71.51

agence@mosaique-environnement.com - www.mosaique-environnement.com

SCOP à capital variable – RCS 418 353 439 LYON

Sommaire

Chapitre I. Contexte règlementaire	1
Chapitre II. Les raisons de la modification.....	4
Chapitre III. Localisation des modifications et enjeux environnementaux.....	6
III.A - Susceptibilité d'affecter significativement un site Natura 2000 ou ZNIEFF	7
III.A.1. Les ZNIEFF	7
III.A.2. Les sites Natura 2000	9
III. C - Incidences sur les milieux naturels et la biodiversité	11
III. D - Effets de la modification du PLU sur la consommation de l'espace	11
III.E - Incidence sur une zone humide.....	12
III.F - Incidences sur l'eau potable, l'eau pluviales et l'assainissement	13
III.A.3. Les incidences de la modification du PLU sur la ressource en eau	13
III.A.4. Les incidences de la modification du PLU sur la gestion des eaux pluviales	13
III.A.5. Les incidences de la modification du PLU sur l'assainissement.....	13
III. G - Incidences sur le paysage et le patrimoine bâti.....	14
III.H - Incidences sur l'énergie, le climat, les pollutions et les nuisances	14
III.A.6. Les incidences de la modification du PLU sur l'énergie et le climat	14
III.A.7. Les incidences de la modification du PLU sur les pollutions et les nuisances	14
Chapitre IV. Conclusion	15



Chapitre I. Contexte réglementaire



Les articles R.104-33 à R. 104-37 du code de l'urbanisme relatifs à la procédure d'examen au cas par cas réalisé par la personne publique responsable ainsi que le présent formulaire ont pour objet de transposer la directive 2001/42/CE du Parlement européen et du Conseil du 27 juin 2001 relative à l'évaluation des incidences de certains plans et programmes sur l'environnement.

En effet, la Directive précise que le processus d'évaluation environnementale est réalisé systématiquement pour certains types de document ou dans le cadre d'un examen au cas par cas qui permet de déterminer si le plan ou programme est susceptible d'avoir des incidences notables sur l'environnement à l'aide des critères pertinents fixés à l'annexe II, pour d'autres.

Elle indique que les effets notables probables sur l'environnement doivent être envisagés « ...y compris sur des thèmes comme la diversité biologique, la population, la santé humaine, la faune, la flore, les sols, les eaux, l'air, les facteurs climatiques, les biens matériels, le patrimoine culturel, y compris le patrimoine architectural et archéologique, les paysages et les interactions entre ces facteurs » Annexe I, f) de la Directive 2001/42/CE. Elle précise que pour les effets notables probables sur l'environnement, il « faudrait inclure ici les effets secondaires, cumulatifs, synergiques, à court, à moyen et à long termes, permanents et temporaires, tant positifs que négatifs.

La directive est interprétée à la lumière du principe de précaution, qui est l'un des fondements de la politique de protection d'un niveau élevé poursuivie par l'Union européenne dans le domaine de l'environnement. Un projet de plan ou programme est considéré comme étant susceptible d'avoir des incidences notables sur l'environnement lorsque, en raison de sa nature, s'il risque de transformer de façon substantielle ou irréversible des facteurs d'environnement, tels que la faune et la flore, le sol ou l'eau, indépendamment de ses dimensions. L'évaluation doit être réalisée dès qu'il existe une probabilité ou un risque que l'acte ait de tels effets. Il est considéré qu'un tel risque existe dès lors qu'il ne peut être exclu, sur la base d'éléments objectifs, que le projet, plan ou programme, est susceptible d'avoir des incidences notables sur l'environnement



Chapitre II. Les raisons de la modification



Actuellement, la commune de **MIONNAY** se voit confrontée à une forte pression foncière entraînant des évolutions importantes au niveau de l'aspect architectural et urbain du centre ancien. Cette dynamique expose, ainsi, les limites des règles actuelles du PLU dans une logique de préservation de l'identité et du caractère de cette partie ancienne de la commune.

C'est pourquoi la commune a mis en œuvre un périmètre d'étude afin de réfléchir à des Orientations d'Aménagement et de Programmation pouvant permettre à la collectivité d'accompagner et organiser la densification bâtie du centre ancien, en particulier sur les tènements à enjeu.

Dans ce sens, les élus souhaitent, donc, établir des Orientation d'aménagement sur trois secteurs localisés sur la centralité.



Chapitre III.

Localisation des modifications et enjeux environnementaux

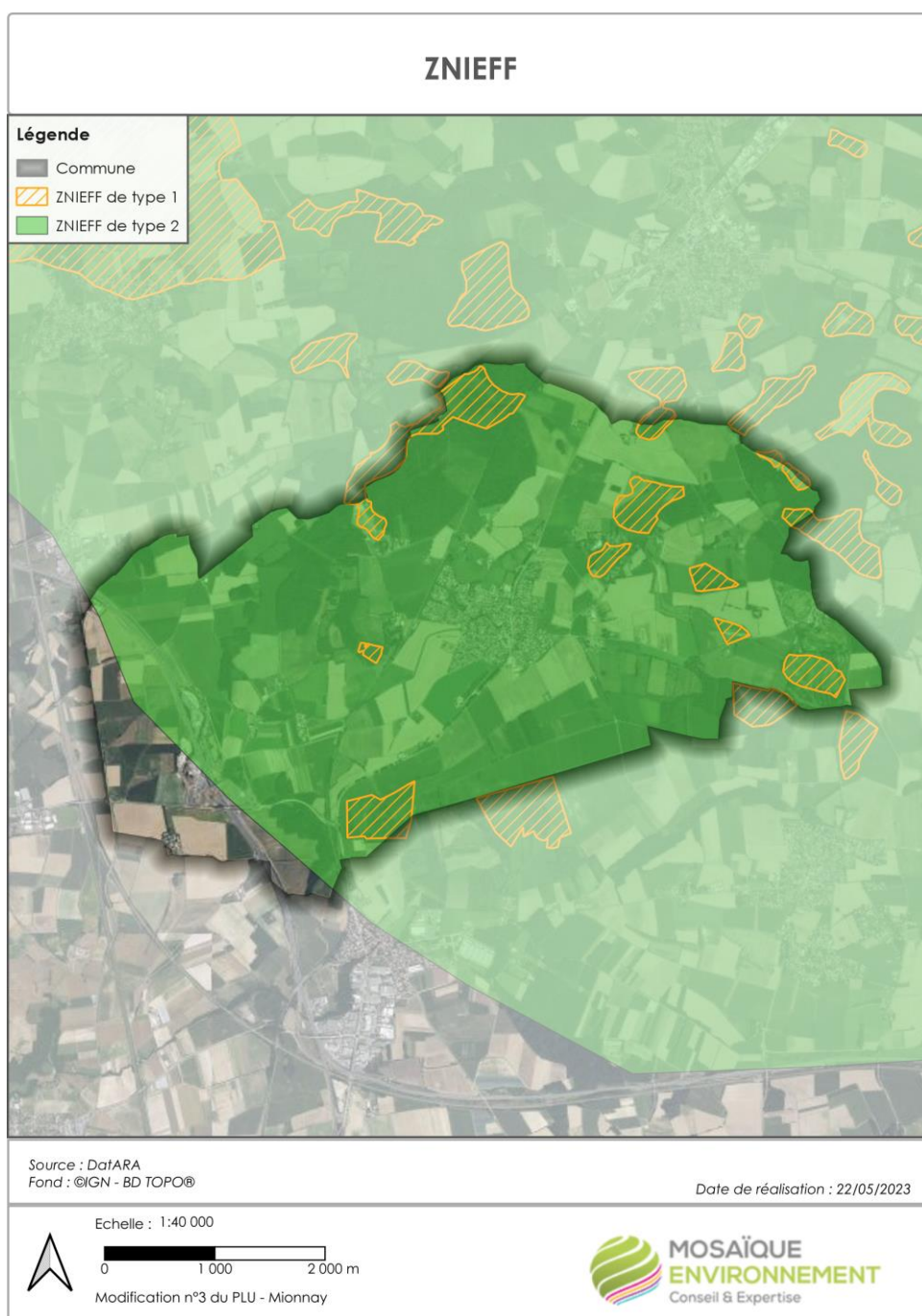


III.A - SUSCEPTIBILITE D'AFPECTER SIGNIFICATIVEMENT UN SITE NATURA 2000 OU ZNIEFF

III.A.1. Les ZNIEFF

L'inventaire des ZNIEFF détermine deux secteurs sur le territoire, particulièrement riches d'un point de vue écologique et faunistique.

Mionnay voit même son territoire pratiquement entièrement couvert par la ZNIEFF de type II (820003786) : « ENSEMBLE FORME PAR LA DOMBES DES ETANGS ET SA BORDURE ORIENTALE FORESTIERE ». Seule la partie à l'Est de l'autoroute A46 y échappe.



On distingue les 2 types de ZNIEFF :

- **La ZNIEFF de Type 1 – 820030609 « MARAIS DES ECHETS »**

« Situé dans la partie sud de la Dombes, le marais des Echets, ou Grand marais, est une dépression fermée d'origine glaciaire. Sa topographie a permis l'installation d'un sol particulier composé d'alluvions lacustres et de tourbe reposant plus ou moins directement sur le substratum morainique. Ces sols hydromorphes, très peu minéralisés et acides, ont permis l'établissement d'une végétation originale. De l'assèchement du marais commencé au quinzième siècle a résulté un appauvrissement de la faune et de la flore, surtout depuis les années 60. Deux secteurs sont ici délimités : la zone humide de sous le Riollot et celle près des Brotteaux. L'intérêt ornithologique réside dans la présence du Phragmites des joncs, de la Locustelle tachetée et du Bruant des roseaux, tous trois nicheurs. La flore remarquable est représentée, en particulier, par des herbes telles que le Pâturin des marais, le Calamagrostide blanchâtre, le Scirpe ovale et des oseilles telles que le Rumex patience d'eau ou le Rumex maritime. Bien que certaines soient relativement fréquentes en Dombes, elles restent menacées par la disparition de leur habitat. Citons également la Violette à feuilles de pêcher redécouverte récemment. Le marais des Echets a perdu de son intérêt, mais il reste encore quelques secteurs qui méritent attention. Il s'inscrit dans un environnement agricole de monoculture du maïs. »

- **La ZNIEFF de Type II – 820030608 « ETANGS DE LA DOMBES »**

« Située dans la partie centrale d'un vaste plateau sédimentaire, la Dombes des étangs est avant tout caractérisée par l'abondance de ses pièces d'eau. Ses "mille étangs" résultent à la fois d'éléments géologiques et d'interventions humaines anciennes. Ainsi la nature argileuse de ses sols leur interdit d'absorber une pluviosité pourtant moyenne, culminant principalement à l'automne. Ceci a d'abord abouti à la formation d'un paysage marqué par ces vastes zones marécageuses, rapidement considérées par l'homme comme insalubres et dangereuses. (...) Avant tout célèbre par ses oiseaux d'eau, elle accueille en effet des populations significativement importantes au fil des saisons. En période de reproduction, elle est l'une des places fortes françaises des ardéidés (famille des hérons), la seule en France avec la Camargue à abriter la nidification des neuf espèces nichant dans notre pays. De la même manière, les populations d'anatidés y sont encore remarquables, bien qu'elles aient vu leurs effectifs s'effondrer depuis quelques années. (...) Enfin, la mauvaise saison est marquée par l'abondance des canards, dont l'effectif place annuellement la Dombes parmi les principales zones d'hivernage françaises. Cette richesse naturaliste remarquable n'est pas limitée à l'avifaune. La flore dombiste est-elle aussi remarquable, une trentaine d'associations végétales caractérisant une série d'unités fonctionnelles réparties des plantes flottantes (au centre des étangs), à la chênaie pédonculée (périphérique à la Dombes). Les zones humides s'avèrent particulièrement riches et comptent de nombreuses espèces d'un intérêt (...). La Dombes accueille aussi une cinquantaine d'espèces de mammifères, une intéressante variété de reptiles et d'amphibiens et semble remarquable au plan entomologique. (...) Cette richesse globale reste pourtant bien fragile. Les modifications des modes d'exploitation agricoles et piscicoles (et l'effondrement des populations nicheuses de canards et de limicoles qui semble en résulter), certaines pratiques cynégétiques et surtout l'expansion démographique constatée en périphérie de l'agglomération lyonnaise risquent fort de mettre en péril un équilibre d'ores et déjà menacé. »

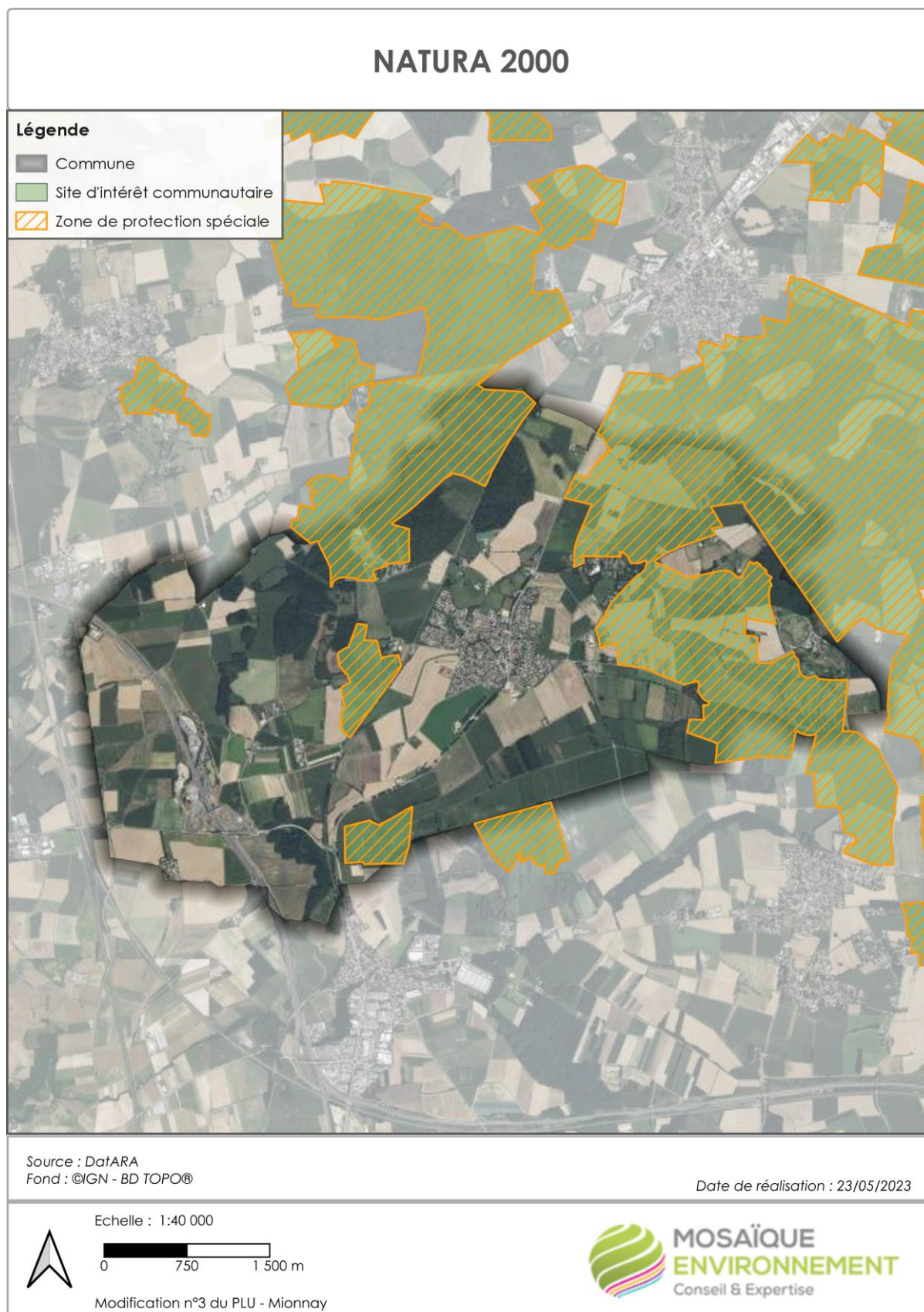
La modification N°3 du PLU ne concerne que des espaces situés au cœur du bourg de Mionnay et donc éloigné des secteurs d'étangs du plateau de la Dombes.

La distance par rapport au marais des Echets est de l'ordre de 2 km.

Il n'y aura pas véritablement d'incidence de la modification sur les secteurs en ZNIEFF.

III.A.2. Les sites Natura 2000

Le territoire de la commune de Mionnay est aussi fortement touché par le site Natura 2000 de La Dombes (site FR8212016).



Le réseau Natura 2000 comprend donc un ensemble de sites naturels identifiés pour la rareté ou la fragilité des habitats naturels, des espèces sauvages, animales ou végétales, et de leurs habitats. Natura 2000 concilie préservation de la nature et préoccupations socio-économiques.

NATURA 2000 - FR8212016 – La Dombes.

La Dombes est une des zones humides d'importance majeure en France. L'importance internationale de la Dombes comme zone humide favorable aux oiseaux d'eau tient à la fois à la diversité des espèces d'intérêt communautaire qui s'y reproduisent, à l'importance des effectifs de ces mêmes espèces, ainsi qu'à l'ampleur des stationnements d'oiseaux d'eau toutes espèces confondues, en migration et en hivernage.

Le site Natura 2000 recoupe pratiquement sur un espace plus large l'ensemble des ZNIEFF de type 1 (étangs et marais des Echets).

Comme pour les ZNIEFF, on peut dire que la modification N°3 du PLU ne concernant que des espaces situés au cœur du bourg de Mionnay et donc éloigné des secteurs d'étangs du plateau de la Dombes et du marais des Echets, celle-ci n'a pas vraiment d'incidence sur le site Natura 2000.

III. C - INCIDENCES SUR LES MILIEUX NATURELS ET LA BIODIVERSITE

La modification ne porte que sur des secteurs urbains du centre ancien relativement dense. Le seul élément véritablement intéressant est l'arbre situé au niveau du secteur 2 au carrefour du chemin de l'église et du chemin de Beau Logis et qui sera protégé dans le cadre de l'OAP.

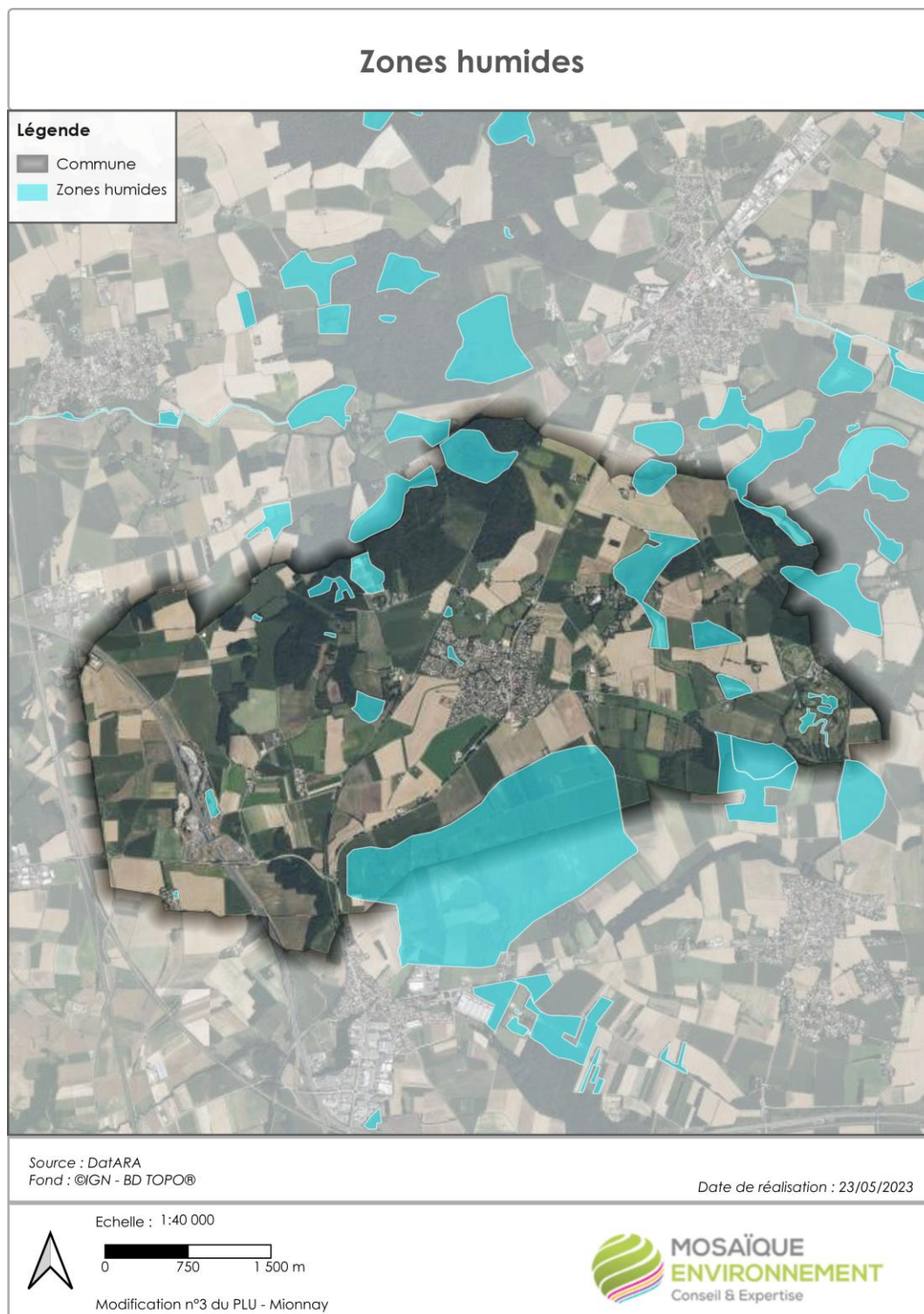
L'incidence des nouvelles OAP sur la biodiversité et les milieux naturels devrait donc rester limitée à l'échelle de la commune et plutôt positive en ce qu'elle préserve l'arbre remarquable du secteur 2.



III. D - EFFETS DE LA MODIFICATION DU PLU SUR LA CONSOMMATION DE L'ESPACE

La modification N°3 visant à créer des OAP à l'intérieur de la **Ua** de centre bourg, déjà artificialisée et construite, et qui encadreront une densification à l'œuvre actuellement, on peut dire qu'elle n'aura pas d'incidence sur la consommation d'espace, sinon positive en ce qu'elle vise à la densification par renouvellement urbain.

III.E - INCIDENCE SUR UNE ZONE HUMIDE



La modification N°3 visant à créer des OAP à l'intérieur de la **Ua** de centre bourg, éloignée des secteurs de zones humides de la Dombes (les étangs et le marais des Echets), on peut dire qu'elle n'aura pas d'incidence sur les zones humides d'importance de la commune.

III.F - INCIDENCES SUR L'EAU POTABLE, L'EAU PLUVIALES ET L'ASSAINISSEMENT

III.A.3. Les incidences de la modification du PLU sur la ressource en eau

La modification N°3 visant à créer des OAP à l'intérieur de la **Ua** de centre bourg déjà ouverte à l'urbanisation, elle n'entraînera pas de modification au niveau de la production de logement prévu par le PLU. Elle est de plus située dans une zone desservie par l'ensemble des réseaux. Elle n'aura donc pas d'incidence sur la ressource en eau.

III.A.4. Les incidences de la modification du PLU sur la gestion des eaux pluviales

La modification N°3 visant à créer des OAP à l'intérieur de la **Ua** de centre bourg déjà ouverte à l'urbanisation, elle n'entraînera pas de modification au niveau de la production de logement prévu par le PLU. Elle est de plus située dans une zone desservie par l'ensemble des réseaux. Elle n'aura donc pas d'incidence sur la gestion des eaux pluviales.

III.A.5. Les incidences de la modification du PLU sur l'assainissement

La modification N°3 visant à créer des OAP à l'intérieur de la **Ua** de centre bourg déjà ouverte à l'urbanisation, elle n'entraînera pas de modification au niveau de la production de logement prévu par le PLU. Elle est de plus située dans une zone desservie par l'ensemble des réseaux. Elle n'aura donc pas d'incidence sur l'assainissement.

III. G - INCIDENCES SUR LE PAYSAGE ET LE PATRIMOINE BÂTI

La modification N°3 visant à créer des OAP à l'intérieur de la **Ua** de centre bourg, afin de mieux maîtriser le phénomène de densification actuellement à l'œuvre du fait de la pression immobilière liée à la proximité de l'agglomération lyonnaise, elle aura plutôt une incidence positive sur le paysage et le patrimoine bâti en mettant en place des prescriptions pour aller dans le sens d'une intégration harmonieuse des futures constructions (travail sur les hauteurs, sur les continuités de façade sur rue, sur la protection d'arbres remarquables...).

III.H - INCIDENCES SUR L'ÉNERGIE, LE CLIMAT, LES POLLUTIONS ET LES NUISANCES

III.A.6. Les incidences de la modification du PLU sur l'énergie et le climat

La modification N°3 visant à créer des OAP à l'intérieur de la **Ua** de centre bourg déjà ouverte à l'urbanisation, elle n'entraînera pas de modification au niveau de la production de logement prévu par le PLU. Elle ne crée donc pas d'incidence nouvelle sur l'énergie et le climat par rapport au PLU actuellement opposable.

III.A.7. Les incidences de la modification du PLU sur les pollutions et les nuisances

La modification N°3 visant à créer des OAP à l'intérieur de la **Ua** de centre bourg déjà ouverte à l'urbanisation, elle n'entraînera pas de modification au niveau de la production de logement prévu par le PLU. Elle ne crée donc pas d'incidence nouvelle sur les pollutions et les nuisances par rapport au PLU actuellement opposable.



Chapitre IV. **Conclusion**

4



L'analyse des incidences sur l'environnement de la modification de droit commun N°3 du PLU n'ayant pas fait apparaître à nos yeux d'incidences notables sur l'environnement, le présent dossier sera transmis à la Mission Régionale de l'Autorité Environnementale (MRAE) pour examen au « cas par cas ».