

SYNDICAT INTERCOMMUNAL DE FLAINE



ACTIVITES NORDIQUES ARBARON

DOSSIER DE PRESENTATION

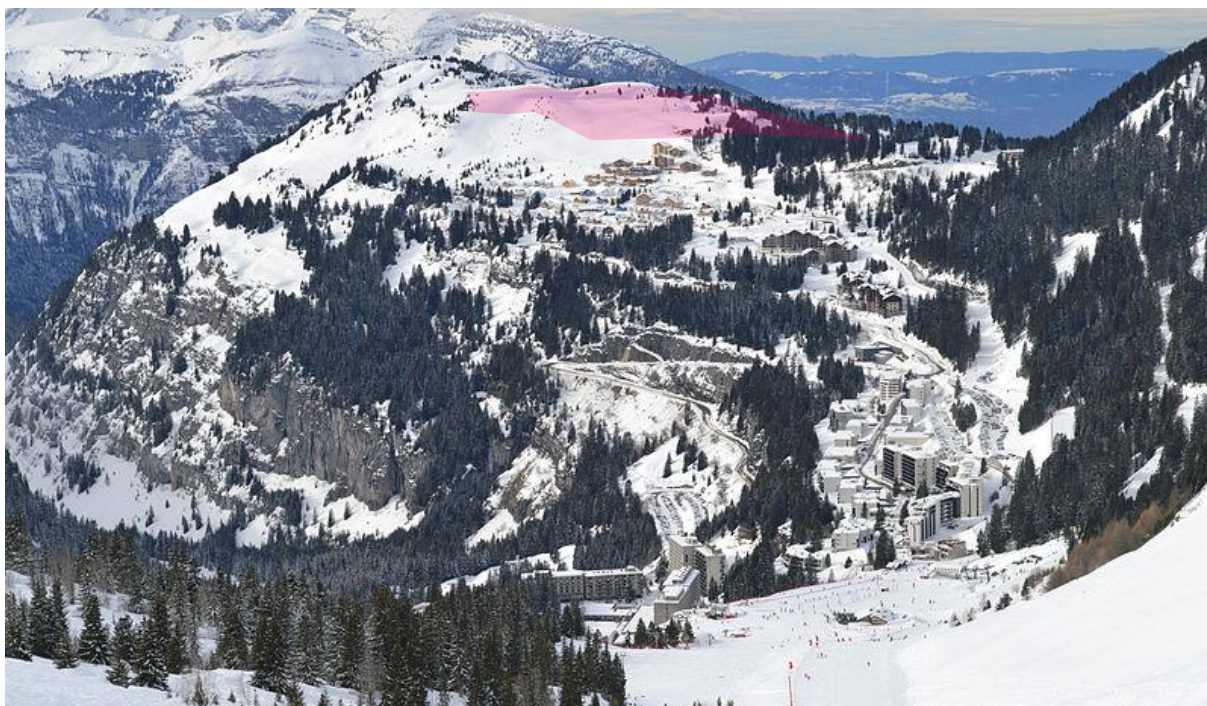
ACTIVITES NORDIQUES ARBARON

SOMMAIRE

1	PRESENTATION DU SITE DE L'ARBARON	3
2	PLAN NORDIQUE ARBARON	4
3	PRESENTATION DES AMENAGEMENTS	6
3.1	LUGE PARC	6
3.1	CIRCUIT E-MOTONEIGE ENFANTS	8
3.2	BALADES EN MOONBIKES ET SNOW KART	8
3.3	ZONE DE DETENTE	9
3.4	ESPACE RESTAURATION	10
4	PHOTOS DU SITE	11
5	CONCLUSION	13

1 PRESENTATION DU SITE DE L'ARBARON

Le site de l'Arbaron est un endroit remarquable situé à proximité immédiate de la station de Flaine.



L'Arbaron accueille en été les activités de randonnées et le Golf de Flaine - Les Carroz. L'activité golfique est gérée par la SOREMAC, SEM en charge de l'exploitation du domaine skiable des Carroz.

L'hiver, l'Arbaron est un formidable terrain de jeux pour les activités nordiques (ski de fond, raquettes, luge, chien de traîneaux, etc.). Le Syndicat Intercommunal de Flaine gère les activités nordiques. Son altitude, à plus de 1 800 mètres, lui assure un enneigement naturel important. Le syndicat essaye, chaque année, d'ouvrir le domaine de ski nordique le plus tôt possible afin de permettre aux clubs de ski locaux de pouvoir venir s'entraîner.

Les infrastructures existantes sur le site sont minimalistes. Le club house du golf est situé dans des modules de type Algeco, positionnés dans le grand bâtiment ayant servi à la construction de la station. Le site nordique ne dispose pas de point d'accueil, ni de restaurant et encore moins d'une salle hors sacs. Il n'est pas possible de louer du matériel sur place.

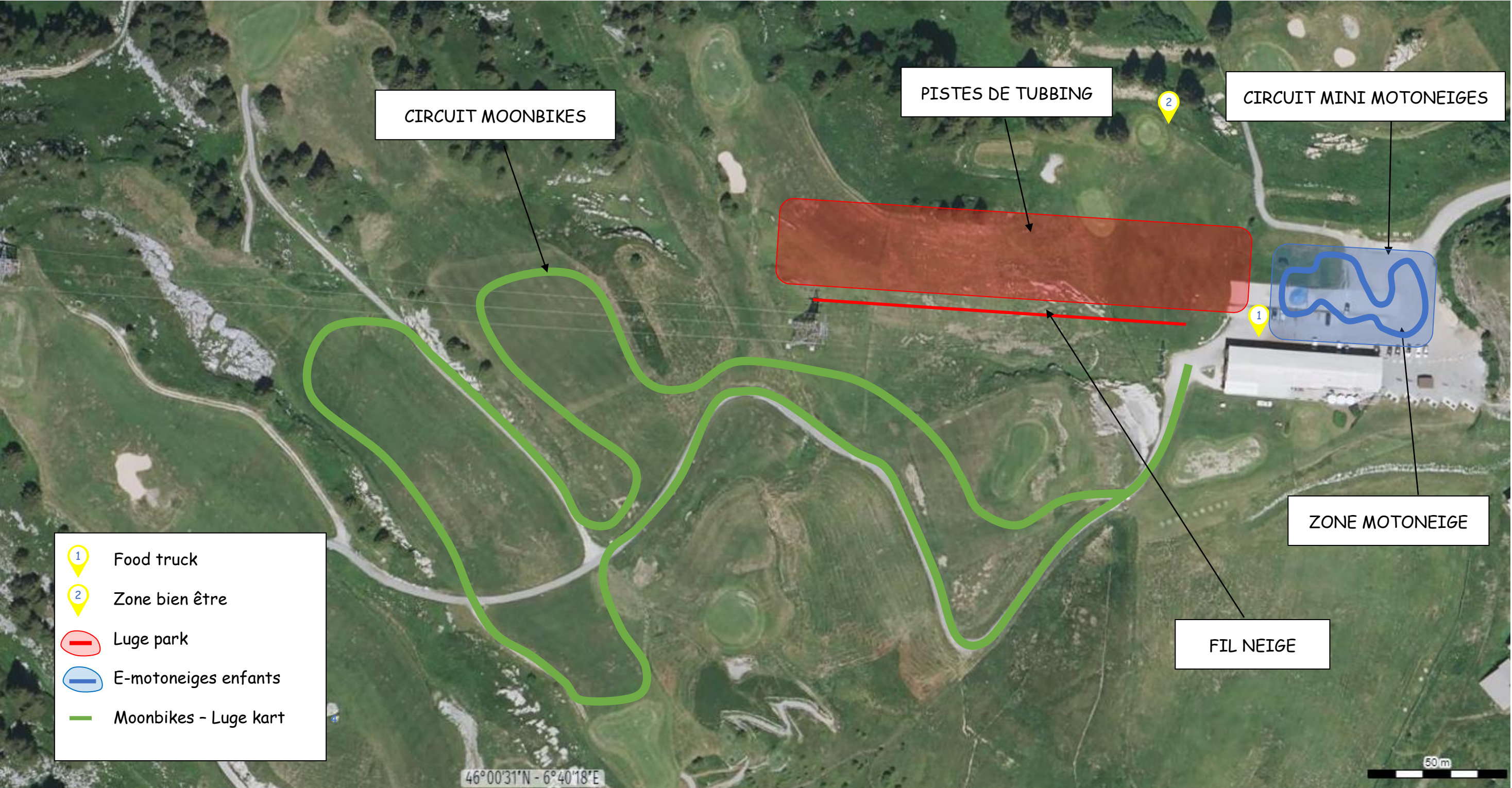
En résumé, le site de l'Arbaron possède un gros potentiel mais est aujourd'hui largement sous-équipé.

2 PLAN NORDIQUE ARBARON

La collectivité souhaite développer des activités nordiques sur le site de l'Arbaron. Ces activités vont prendre place sur les chemins d'accès aux différents trous du golf et sur les fairways du parcours de golf. Celles-ci se mettront en place avec un minimum d'aménagement de terrain.

Ce pôle d'activité sera centré autour du bâtiment existant de l'Arbaron. Dans le cadre de la révision de son PLU, la commune d'Arâches la Frasse a prévu la possibilité de rénover ce bâtiment, qui deviendra, par la suite, le point d'appui central des loisirs pratiqués sur l'Arbaron. Dans l'attente de ce projet, les locaux existants ne pouvant être utilisés l'hiver, un food truck prendra place sur la zone pour amener un minimum de services sur le secteur.

L'aménagement du site de l'Arbaron est conçu avec une réelle volonté de complémentarité avec les activités proposées dans les communes voisines et non en concurrence. A ce titre, ce projet est mené en concertation avec le domaine nordique d'Agy et avec la commune des Carroz.



3 PRESENTATION DES AMENAGEMENTS

3.1 LUGE PARC

Une piste de luge est déjà existante sur le fairway du trou n°1 du golf.

Afin d'améliorer ce produit, la mise en place d'une remontée mécanique type fil neige, a été étudiée. L'avantage de ce produit est qu'il est démontable et donc l'impact est nul sur l'activité golfique estivale.

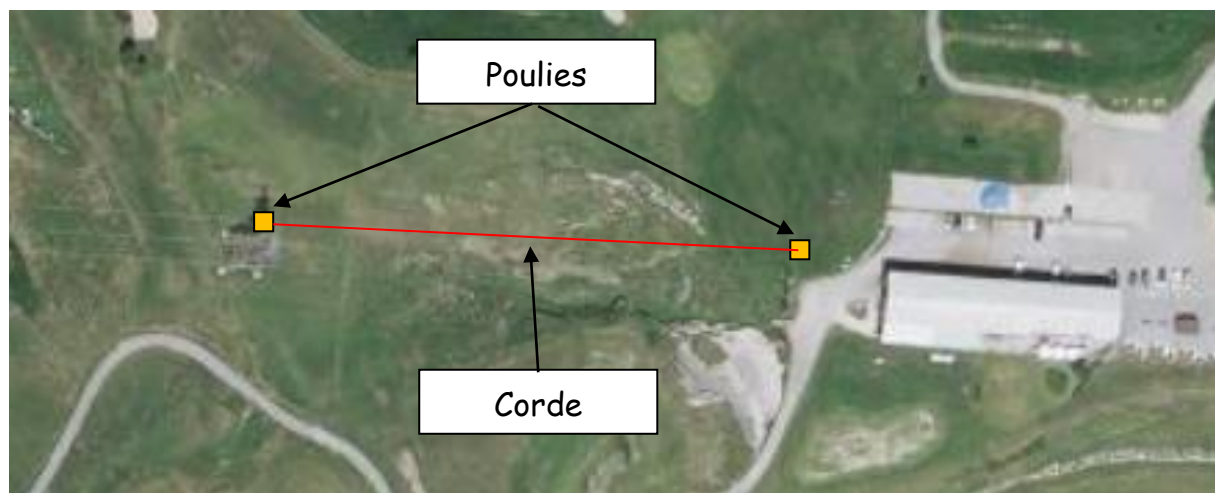


Plusieurs pistes de descente seront alors aménagées avec différents niveaux de difficultés à l'instar de ce qui se pratique beaucoup au Canada comme à Valcartier (www.valcartier.com).





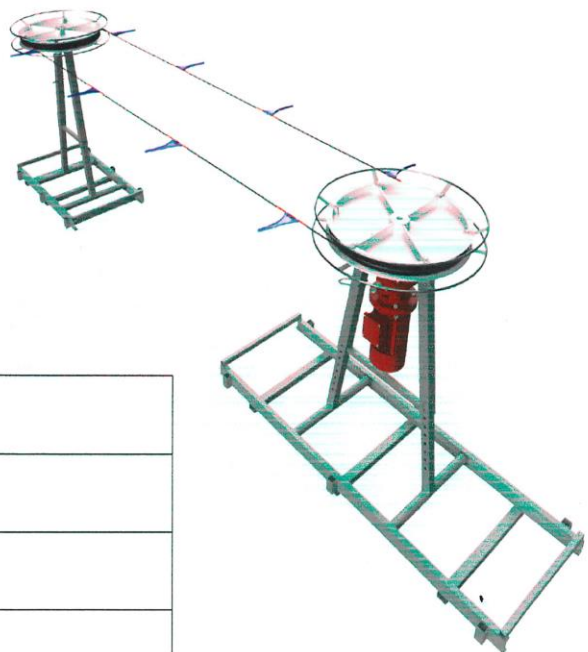
Travaux : Cet équipement ne nécessite pas de fondations, les poulies de retour sont autos stables avec la neige.

Un permis d'aménager va être déposé pour ces travaux.



BABY LIFT
BABY LIFT
BABYLIFT



moc silnika engine power Motorleistung	3 kW
prędkość jazdy driving speed Fahrgeschwindigkeit	1,2 m/s
max długość max length max Länge	150 m
płynna regulacja prędkości smooth speed regulation sanfte Geschwindigkeitsregulierung	falownik inverter Wandler
lina i uchwyt rope and handle Seil und Griff	lina stalowa, uchwyt plastikowy steel rope, grab handle Stahlseil, Kunststoffgriff

portable (without foundation), supportiess, simple construction, soft start, small size, light weight designed for pontoon track slopes for beginners for children

3.1 CIRCUIT E-MOTONEIGE ENFANTS

Pour compléter l'offre d'activité à destination des enfants à proximité de la luge et du bâtiment du golf, une zone de circuit pouvant accueillir des motoneiges électriques enfants va être aménagée. Nous nous sommes rapprochés de la société Mountain E-park basée à Mont-Saxonnex qui possède une solide expérience de ce type d'activité.



Travaux : Cet équipement ne nécessite aucun aménagement du site.

Un permis d'aménager va être déposé pour valider l'activité.

3.2 BALADES EN MOONBIKES ET SNOW KART

Au départ du bâtiment du golf, un circuit sera dédié aux balades en Moonbikes et Snow karts. Ces véhicules sont 100% électriques.

Le Moonbikes est un snowbike électrique puissant et ultra léger, une nouvelle alternative à la motoneige. Flaine a été le premier site à accueillir cette activité. La station a participé à la mise au point de ce véhicule qui a été développé par Nicolas Muron du côté de Saint Nicolas de Véroce et qui est maintenant assemblé par Bosch à Marignier. Cet engin est plutôt destiné à une clientèle sportive.



Le Snow Kart, directement importé du Canada, est plus simple d'utilisation que le Moonbikes, et donc peut convenir à tous les publics.

Ces deux activités sont complémentaires, elles seront organisées sous la forme de randonnées encadrées par un professionnel.



Travaux : Cet équipement ne nécessite aucun aménagement du site.

Un permis d'aménager va être déposé pour valider l'activité.

3.3 ZONE DE DETENTE

A proximité du bâtiment du golf, un peu à l'écart, il est prévu de mettre en place une zone de détente avec un sauna offrant une vue imprenable sur la vallée. Cet équipement sera uniquement posé sur le sol sans fondations particulières. Il sera retiré du site après la saison hivernale. Quelques transats viendront agrémenter la zone. Un igloo sera construit pour servir de cabines de change.



Travaux : Cet équipement ne nécessite aucun aménagement du site.

Un permis d'aménager va être déposé pour valider la pose du sauna.

3.4 ESPACE RESTAURATION

A noter que l'accès au bâtiment du golf n'est pas permis durant l'hiver compte tenu du fait que le bâtiment, composé d'algécos, n'est pas adapté pour une exploitation hivernale. Donc, dans l'attente de la réhabilitation du bâtiment du golf, un food truck sera installé au départ des différentes activités. Cet équipement sera raccordé à l'ensemble des réseaux du bâtiment du golf (eau, assainissement, électricité).

Des tables et des bancs seront disposés sur la neige pour offrir une zone de repos aux clients.

Des toilettes sèches seront installées à proximité.

Travaux : Cet équipement va nécessiter la création de réseaux (eau, électricité et assainissement) sur le parking du bâtiment du golf sur une longueur de 120 ml.

Un permis d'aménager va être déposé pour la pose du food truck.



4 PHOTOS DU SITE



Photo du site en mode compétition de ski de fond



Photo du site en configuration pistes de luges

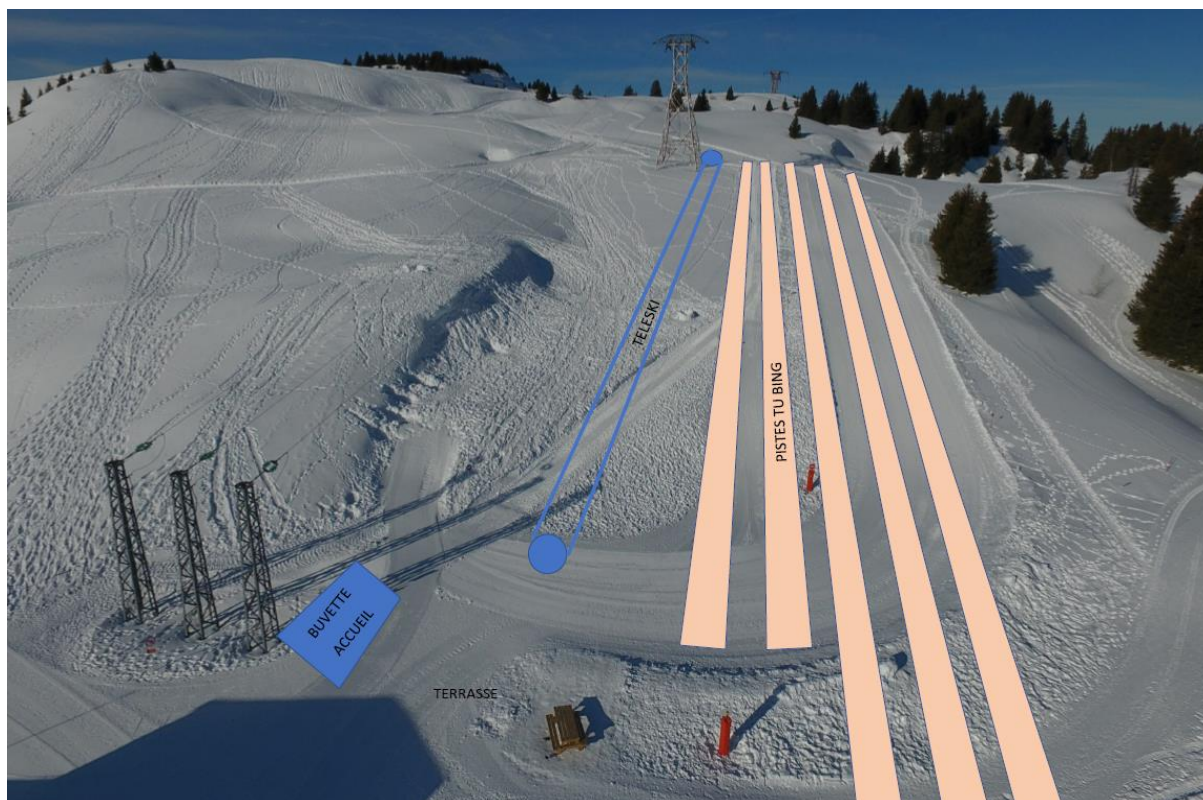


Photo du site avec aménagement du luge parc



Photo du site en été

5 CONCLUSION

Le Syndicat Intercommunal de Flaine souhaite développer une zone d'activités nordique autour du bâtiment du golf au niveau de l'Arbaron.

L'ensemble de ces activités nécessite un minimum de travaux sur la zone. Les seuls travaux de terrassement sont concentrés sur le parking existant du bâtiment du golf. Il consiste en l'aménagement des différents réseaux pour desservir le food truck.

Il a été cherché à minimiser au maximum l'impact de ces activités sur le site, sachant, qu'en période estivale, le domaine de l'Arbaron accueille le terrain de golf de Flaine - Les Carroz. Les différents parcours et pistes de luges se déploient sur les chemins d'accès au parcours de golf ou sur les fairways du Golf. L'ensemble de ces zones sont des secteurs aménagés et aucune pratique ne se fait sur une zone naturelle sensible. De plus, ces activités se font sur des parcours enneigés et damés. La neige joue un rôle de protection de la végétation. De plus, la plupart des parcours qui vont être utilisés font déjà l'objet, dans le cadre des activités nordiques existantes au niveau de l'Arbaron (ski de fond, balades raquettes et piétons), d'un entretien régulier par notre dameuse. Aucun impact de l'action du damage n'a été constaté sur la qualité des fairways du golf l'été jusqu'à présent.

