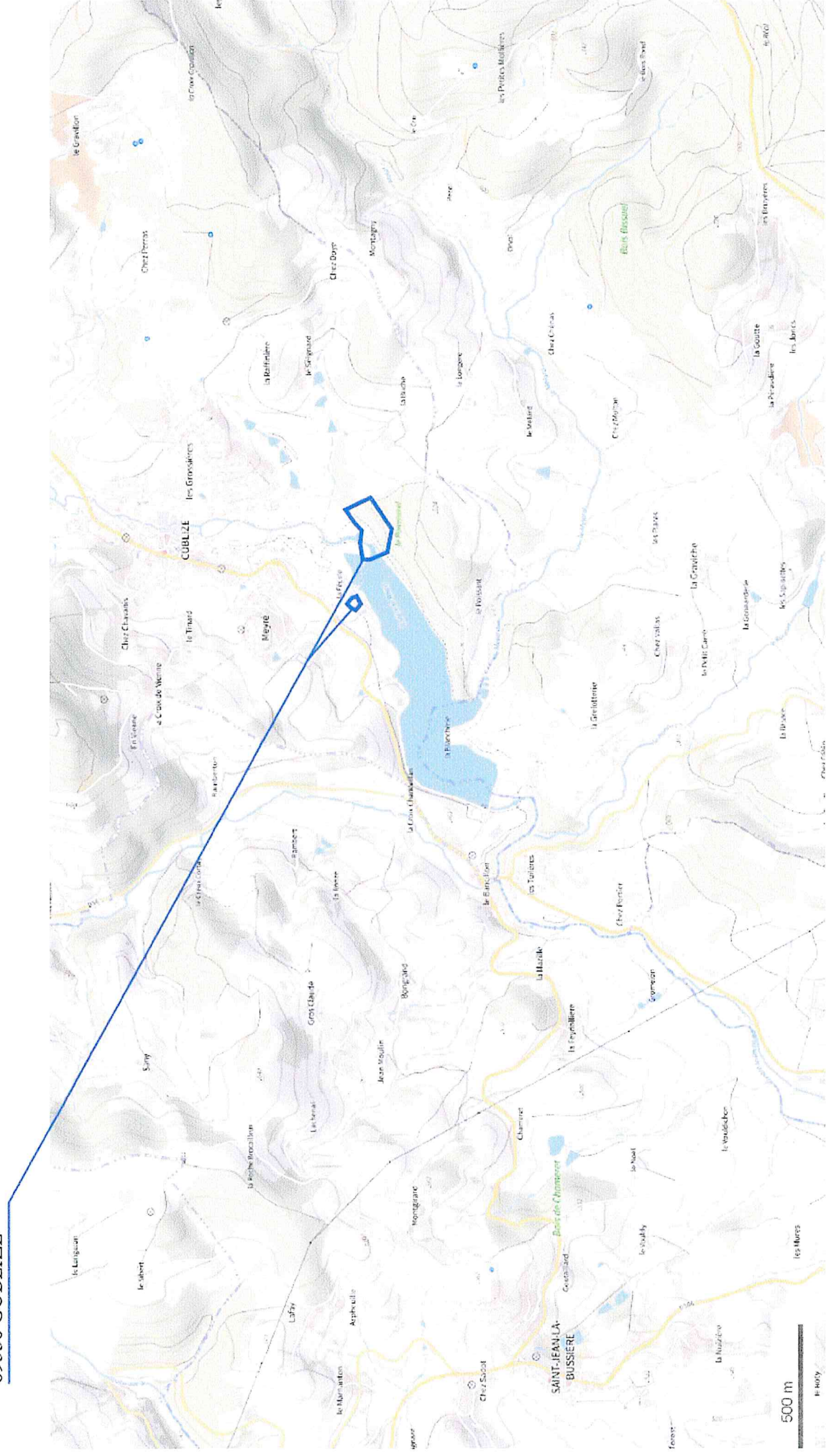


Situation du projet:
Lac des Sapins
69550 CUBLIZE

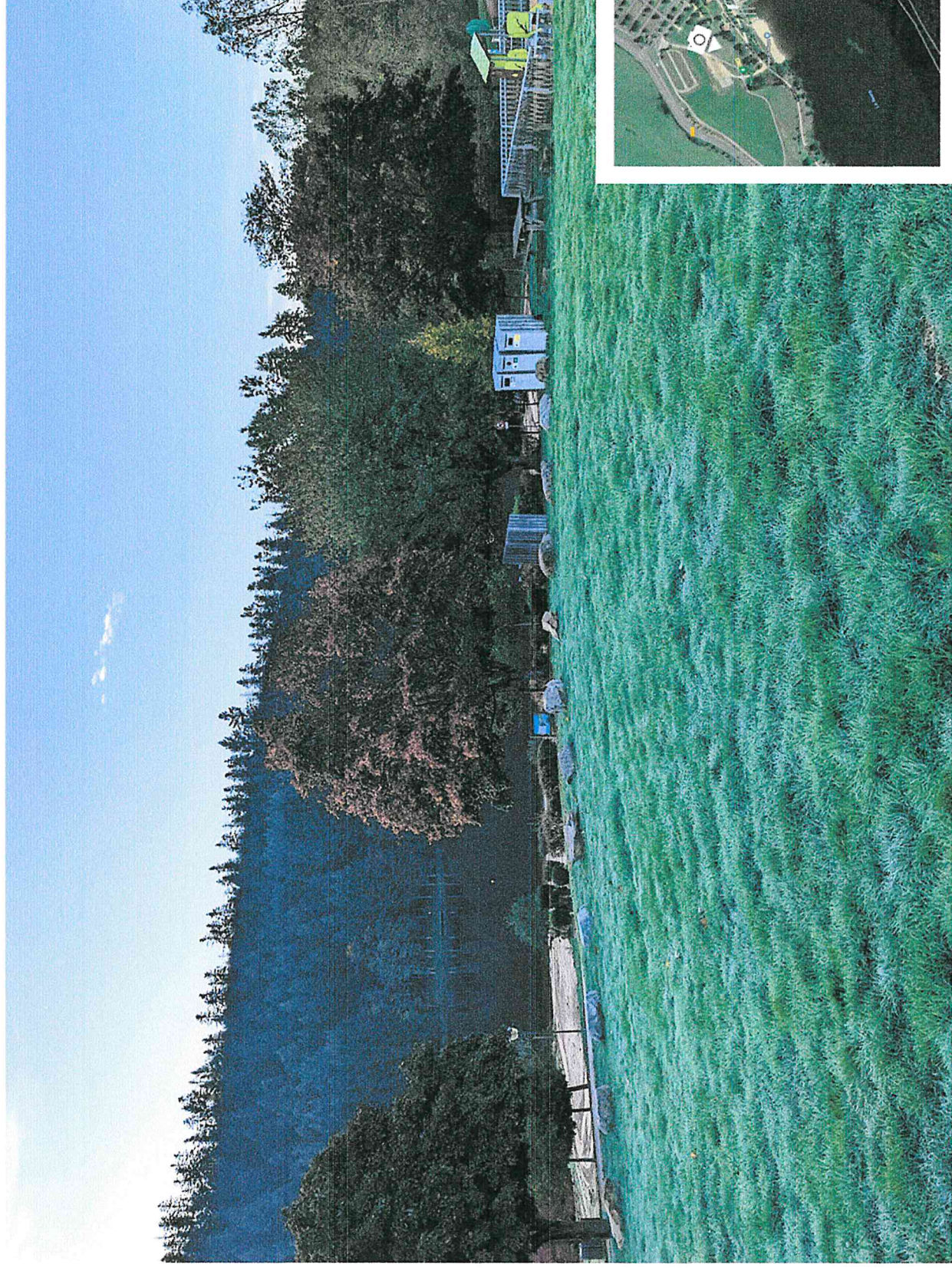


Parcelle	Contenance En mètres carrés (m²)	Surface concernée par le projet	
		En mètres carrés (m²)	En hectares (ha)
n°0312	18681	9950	0,995
n°0314	82	82	0,0082
n°0387	216010	510	0,051
n°0390	26092	445	0,0445
n°0434	19695	2180	0,218
n°0441	4974	1000	0,1
n°0445	1945	1360	0,136
n°0546	79559	2440	0,244
		17967	1,7967

Parcelle	Contenance En mètres carrés (m²)	Surface concernée par le projet	
		En mètres carrés (m²)	En hectares (ha)
n°0312	18681	9950	0,995
n°0314	82	82	0,0082
n°0387	216010	510	0,051
n°0390	26092	445	0,0445
n°0434	19695	2180	0,218
n°0441	4974	1000	0,1
n°0445	1945	1360	0,136
n°0546	79559	2440	0,244

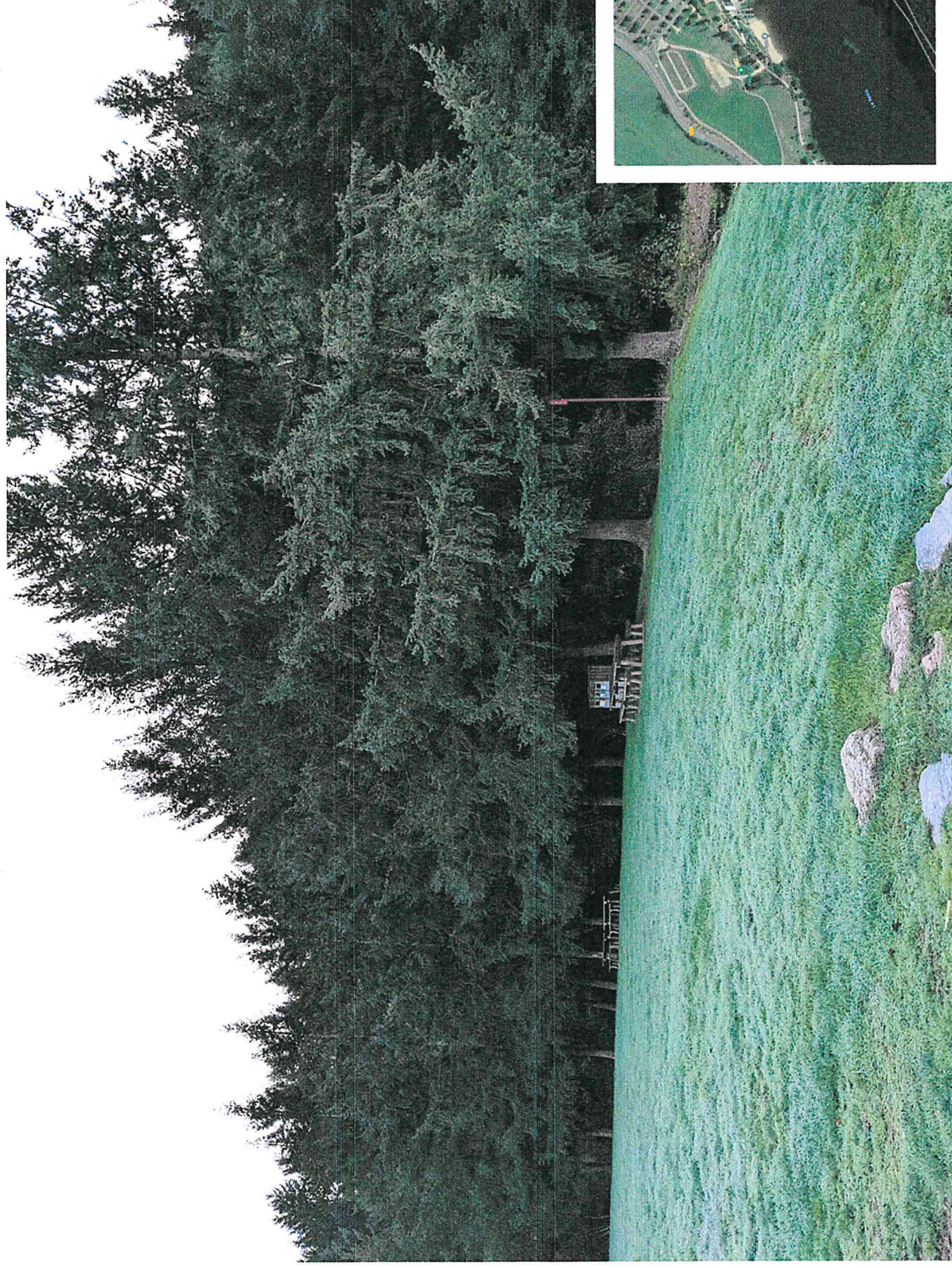
Surface estimée du projet	17967	1,7967
------------------------------	-------	--------

ANNEXE 3.1 : Photographie du site de l'aménagement de la structure légère destinée à supporter les tyroliennes. Prise le 27/10/2022.



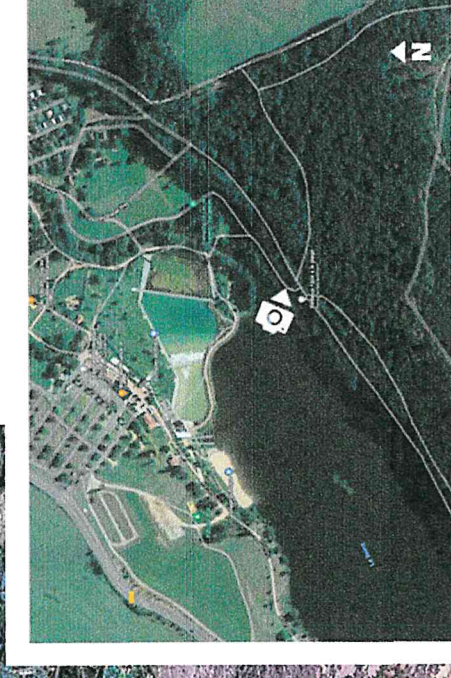
ANNEXE 3.2 : Photographie du site de l'installation des parcours 1 et 2. *Prise le*

27/10/2022.

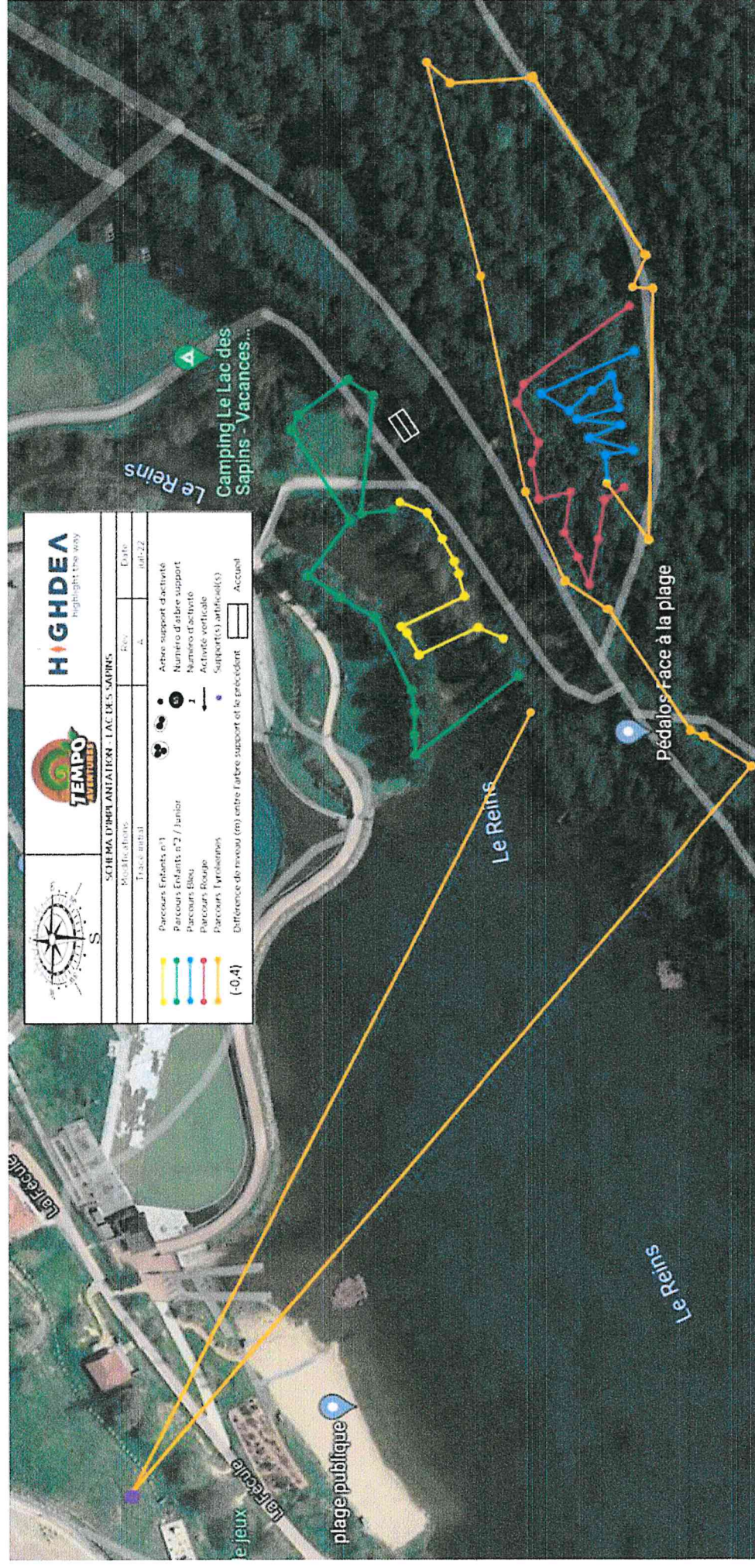


ANNEXE 3.3 : Photographie du site de l'installation des parcours 3, 4 et 5.

Prise le 27/10/2022.



ANNEXE 4 : Schéma d'implantation



ANNEXE 5 : Plan des abords du projet



ANNEXE 7 : La ZNIEFF et le projet



ANNEXE n°8 :

6.4 Description, le cas échéant, des mesures et des caractéristiques du projet destinées à éviter ou réduire les effets négatifs notables du projet sur l'environnement ou la santé humaine.

Le projet global consiste à déplacer le parc accrobranche existant sur un lieu plus proche du parking principal et plus proche de la zone de baignade biologique du lac des Sapins.

La première partie du projet correspond à un démontage du parc existant, une remise en état de la parcelle de forêt actuellement aménagée.

La seconde partie du projet consiste à aménager les nouveaux parcours acrobatiques dans les arbres.

La parcelle est une plantation d'épicéa commun (*Picea abies*) et de douglas (*Pseudotsuga menziesii*). Destinés à l'exploitation forestière, des abords du chemin du tour du lac et d'une aire de piquenique entretenu régulièrement.

Le public visé sont les personnes venant se balader et se baigner autour du lac, le projet est destiné à améliorer la qualité des activités autour du lac et n'a pas pour objectif d'augmenter la fréquentation globale du site du lac des Sapins.

Les caractéristiques du projet destinées à réduire les impacts négatifs sont :

- Le rapprochement des parcours acrobatiques dans une des zones les plus fréquentée du lac.
- La cible des visiteurs déjà existant sans augmentation de la fréquentation du lac.
- Les aménagements des parcours acrobatiques avec des technologies éprouvées n'ayant pas d'impact sur la santé des arbres.
- La remise en état de la parcelle actuellement aménagée.
- La non-modification du paysage.

Les caractéristiques du projet destinées à induire un impact positif sur l'environnement :

- La conservation de bois mort au sol et sur pied, avec mise en sécurité.
- L'entretien différencié du terrain, permettant l'amélioration des habitats naturels, notamment des strates végétales.

ANNEXE n°9 :

7. Auto-évaluation. Au regard du formulaire rempli, estimez-vous qu'il est nécessaire que votre projet fasse l'objet d'une évaluation environnementale ou qu'il devrait en être dispensé ? Expliquez pourquoi.

Au regard du formulaire rempli nous estimons que ce projet est dispensé d'une évaluation environnementale.

Le projet porte sur la renaturation de la parcelle accueillant les anciens parcours acrobatiques pour leur rapprochement des zones d'activités touristiques existantes.

Concernant ZNIEFF 820032263: une partie du projet se situe à l'extrême sud de la zone.

« L'enjeu naturaliste dominant de la vallée reste le maintien d'une bonne qualité des eaux. La conservation des espèces qui la peuple passe aussi par le maintien de ses paysages caractéristiques. » (source : inpn.mnhn.fr/zone/znieff/820032263/tab/commentaires)

Le projet n'e concerne pas le milieu aquatique, ne modifie pas les écoulements et ne prévoie pas d'artificialisation du sol. Concernant les paysages, le projet vise à conserver la qualité paysagère nécessaire à l'attraction touristique du lieu. Il prévoit une amélioration des habitats, en intégrant une gestion différenciée des espaces naturels, plus douce que l'exploitation forestière actuelle.

Concernant la situation d'une partie du projet en zone inondable, les aménagements sont prévus en conformité avec les normes de hauteur d'aménagements par rapport à la crue.

L'impact du projet est donc neutre sur le milieu naturel, prévoit des améliorations pour les écosystèmes existants et s'inscrit dans les règles imposées par les risques existants.