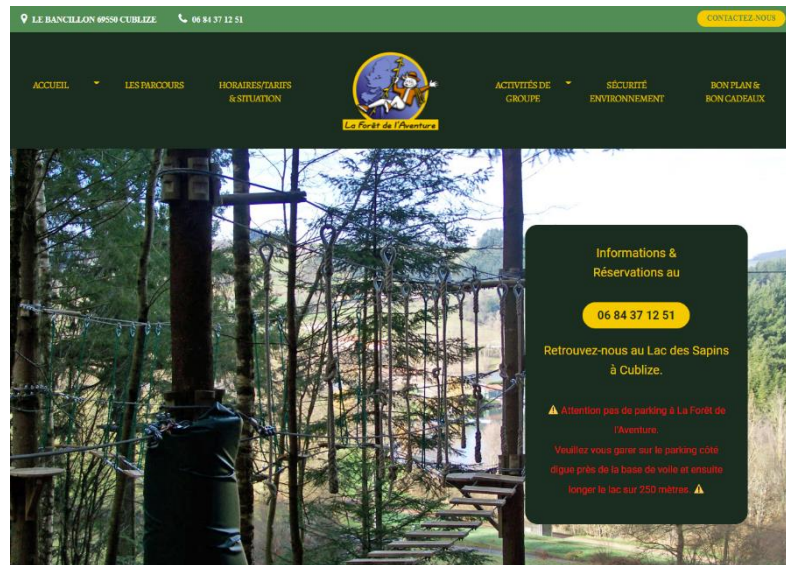


<p>PIÈCES COMPLÉMENTAIRES À LA DEMANDE D'EXAMEN AU CAS PAR CAS.</p>
--

<p>Aménagement d'un parc accrobranche au Lac des Sapins.</p>
--

Le parc actuel

Le parc actuel, « La Forêt de l'Aventure » est exploité depuis 20 ans. Les installations ont été entretenues, mais pas remplacées depuis sa création.



Les principales raisons de l'abandon de cette localisation sont les suivantes :

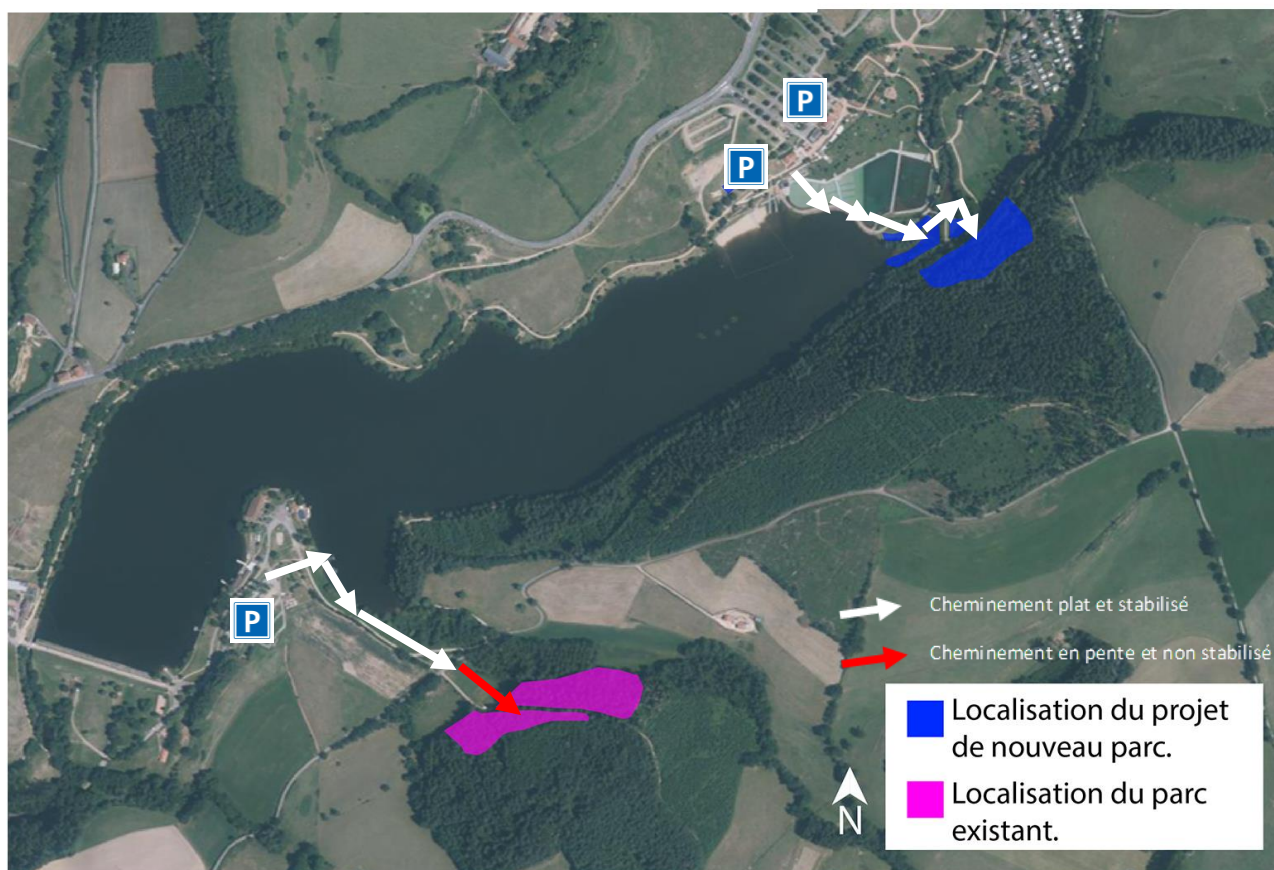
- Éloignement de la zone d'activité touristique principale.
- Éloignement du parking.
- Implantation des jeux sur les arbres de première génération, entraînant le serrage des troncs. Cette méthode est néfaste, à moyen terme, pour la santé des arbres et donc la pérennité de l'activité.
- Parcours vétuste plus adapté à la demande actuelle.
- L'accès comportant un chemin en pente non stabilisé.
- La localisation hors du cheminement principal du tour du lac.
- Les parcours sont implantés principalement sur des épicéas communs (*Picea abies*) particulièrement sensibles aux attaques de scolytes et aux étés trop secs.

Avantages tirés du projet

- Avantage économique : une localisation facilitant l'attractivité et l'exploitation. Une concentration des activités touristiques à proximité de la baignade, des campings et du parking principal.
- Avantage environnemental : une queue de lac à vocation plus naturelle.
- Avantage humain : meilleure accessibilité par la proximité du parking principal et par des chemins plats et stabilisés. Proximité des toilettes sèches. Situation sur le cheminement actuel du tour du lac.

Localisation

Le parc existant nommé « La forêt de l'aventure » se situe au sud du Lac des Sapins, sur la commune de Cublize (parcelles cadastrales n° 0348 et 0349). (Cf ANNEXE n°10).



Renaturation

La renaturation de la zone du parc actuel comporte deux volets, soutenus par le porteur de projet et l'Office National des Forêts.

Démontage

Le démontage des structures existantes et la renaturation du site sera assuré par le porteur de projet et par la société qui sera retenue pour la construction du nouveau parc. Ce démontage consistera à l'enlèvement de toutes structures de parcours acrobatiques et système de serrage des arbres.

Les éléments démontés (bois, câbles et objets métalliques) seront réutilisés au maximum pour faire baisser le coût des nouveaux parcours. Les éléments non réutilisables seront évacués et traités dans des filières de recyclage adaptés.



Démontage de parcours acrobatiques par des professionnels formés au travail en hauteur

Le démontage est prévu en période hivernale pour éviter de perturber la période de reproduction de l'avifaune.

Le budget du démontage est estimé à 20 000€ HT. L'appel d'offre pour sélectionner le prestataire définitif sera lancé suite la validation globale du projet.

Gestion

La gestion de l'ancienne parcelle, issue d'une gestion en futaie régulière, sera rendue à l'ONF.

La gestion de la parcelle du nouveau parc, actuellement gérée en futaie régulière sera effectuée en partenariat entre le porteur de projet et L'ONF.

Les objectifs de gestion des deux parcelles sont l'évolution de la gestion en futaie régulière en futaie irrégulière et de l'évolution vers une forêt mixte par régénération naturelle.



Vincent Genin, technicien **ONF** de Lamure Sur Azergue, chargé de la gestion du massif forestier



Objectif de gestion : futaie régulière => futaie irrégulière => futaie irrégulière mixte

L'objectif visé est une amélioration écologique du terrain de l'ancien parc mais aussi du nouveau parc. Cette amélioration écologique n'aura pas d'impact négatif, mais des impacts positifs :

- Un repeuplement forestier par régénération naturelle qui permettra aux arbres les mieux adaptés de se développer. Ce qui assurera la pérennité de l'activité d'accrobranche pour le nouveau parc, ainsi que pour l'exploitation du bois.
- Une amélioration paysagère, par la diversification des essences.
Un paysage naturel plutôt qu'un paysage d'exploitation forestière intensive est un bénéfice pour les visiteurs et riverains du lac.
- Une amélioration de la biodiversité par la diversification des milieux et des essences support.

État sanitaire des arbres qui serviront à la future activité.

Avis sanitaire

Afin de choisir des zones durables et sécurisées pour l'implantation des parcours acrobatiques, deux avis d'experts ont été sollicités :



- Alain Valette de la société AVAL.Arbres <https://www.facebook.com/aval.arbre/>



- Vincent Genin de l'office National des Forêt de Lamure sur Azergues
<https://www.allbiz.fr/office-national-des-for%C3%AAts-o-n-f-528V-04-74-60-13-70>

Il est ressorti de ces deux avis que le peuplement d'épicéas communs (*Picea abies*) présent sur les parcelles n'était pas recommandé pour création durable de parcours acrobranche. Les attaques de scolytes (*Pityogenes chalcographus* et *Bostryche typographe*) et les étés de plus en plus secs sont deux facteurs défavorables pour la santé de cette espèce.

En revanche, le peuplement de Douglas (*Pseudotsuga menziesii*) présent sur le site, s'est avéré favorable à l'implantation des parcours, par leur résistance aux insectes et au changement climatique.

Ce sont donc ces essences qui sont choisies pour l'implantation des parcours.

Pour l'avenir, la régénération naturelle sera privilégiée pour favoriser les arbres les mieux adaptés.

Diagnostics phytosanitaires

La réglementation des parc Accrobranches impose un contrôle annuel de l'état phytosanitaire des arbres servant de support aux parcours.

Cette étude annuelle sera réalisée par le cabinet AVAL, spécialisé dans ce domaine.



Pré-diagnostic écologique

Méthodologie

Les relevés faunistiques et floristiques ont été réalisés lors de 2 sessions de visite, par Charles Dumoulin et Clément Sanlaville, ingénieur écologue et environnementaliste de formation.

- Les 11 et 12 juillet 2022
- Le 10 novembre 2022

Les observations directes sur le terrain, notamment pour les chiroptères et l'avifaune, ont été complétées par les listes d'espèces présentes pour la ZNIEFF la plus proche : 820032263 VALLÉE DE LA REINS.

Les inventaires ont été réalisés, non dans un objectif d'exhaustivité, mais de manière à mettre en lumière les enjeux de préservation ou d'amélioration des milieux et des espèces protégées.

Milieux présents

Milieux ouverts

Les milieux ouverts concerné par le projet sont constitués de deux espaces enherbés, gérés en tonte régulière. Ils servent actuellement de zone de pique-nique, zone de passage et zone de jeu. L'intérêt écologique est très faible actuellement.

Cette zone sera utilisée pour l'accueil des visiteurs et les briefings.

Mesures pour induire un impact positif par rapport à l'existant :

Des zones de fauches tardives seront définies entre le porteur de projet à la Communauté d'agglomération en charge de l'entretien, notamment à proximité des berges, pour améliorer la qualité visuelle et écologique du milieu.



Les berges du lac et du Reins

Aux abords du projet, les berges du Reins représentent le milieu le plus riche écologiquement, comparé à la forêt d'exploitation et aux espaces ouverts enherbés.

- En amont du pont, la Ripisylve, principalement constituée par des Aulnes (*Alnus glutinosa*), est caractéristique de ce paysage. Elle est décrite de manière générale dans la fiche ZNIEFF 820032263 VALLÉE DE LA REINS et représente un enjeu défini pour ce territoire.
- En aval du pont, la ripisylve se transforme pour être dominée par les résineux (*Pinus Abies* et *Pseudotsuga menziesii*). L'entretien de cette partie de la berge est intensif actuellement.



Ripisylve naturelle constitué de feuillus

(Amont du pont)



Ripisylve de résineux issu de l'exploitation forestière

(Aval du pont)

Mesures pour éviter l'impact du projet sur la ripisylve à préserver :

- Le projet ne concerne pas la ripisylve en amont du pont et se tient éloigné de la ripisylve feuillu naturelle.
- Ci-contre : le schéma d'implantation des parcours enfants.



Milieu forestier

- Abords du lac (photo ci-dessous à droite)

Le milieu forestier concernant la berge du lac est très pauvre écologiquement. Il est constitué de deux essences ultra dominantes (*Pinus Abies* et *Pseudotsuga menziesii*). Ce peuplement est caractérisé par des arbres de hauts jets, une absence totale de strate arbustive et une absence de parcelle de la strate herbacée.

- Pentes (photo ci-dessous à gauche)

Le peuplement d'arbres est plus riche en remontant sur les pentes. Quelques feuillus en croissance se développent et la strate herbacée et muscinale est relativement bien développée.



Mesures pour éviter et compenser l'impact sur le peuplement d'arbres :

- Afin d'éviter l'abattage d'arbres, les lignes de tyroliennes sont choisies en priorité dans les axes naturellement présents.
- Afin d'éviter le défrichage, les chemins existants seront privilégiés.
- Lors de l'installation des premier parc accrobranches il y a 30 ans, les aménagements se faisaient par serrage des troncs, entraînant un dépérissement des arbres. Afin d'éviter la dégradation sanitaire des arbres et pour pérenniser l'activité, des solutions éprouvées, comme Le Clou SVA® <https://www.leclou-sva.fr/> seront utilisées pour l'encrage des plateformes.
- Pour compenser les 4 arbres abattus et les éventuelles zones défrichées, des zones de régénération naturelle seront créées, notamment dans la zone actuellement pauvre, pour améliorer le milieu et la qualité paysagère.



Serrage conventionnel entraînant à long terme le dépérissement de l'arbre



Perçage au moyen de tiges désinfectées, permettant la cicatrisation et la croissance de l'arbre

Espèces végétales présentes

Le peuplement arboré le plus diversifié se situe sur la ripisylve en amont du pont.

Les espèces herbacées sont caractéristiques d'une prairie à destination de loisirs. La diversité végétale herbacée se trouve principalement en sous-bois sur les pentes bordant le lac.

Cet inventaire a été réalisé par observation directe sur le terrain.

Herbacées		Arbustives et arborées	
Nom vernaculaire	Nom scientifique	Nom vernaculaire	Nom Scientifique
Pâturin des prés	Poa pratensis	Aulne glutineux	Alnus glutinosa
Pâturin commun	Poa trivialis	Frêne	Fraxinus excelsior
Dactyle aggloméré	Dactylis glomerata	Noisetier	Corylus avellana
Trèfle des prés	Trifolium pratense	Chêne rouge d'Amérique	Quercus rubra
Pissenlit	Taraxacum officinale	Erable champêtre	Acer campestre
Plantin lancéolé	Plantago lanceolata	Noyer	Juglans regia
Renoncule rampante	Renoncula repens	Robinier faux acacia	Robinia pseudoacacia
Lierre terrestre	Hedera helix	Saule marsault	Salix caprea
Achillée millefeuille	Achillea millefolium	Saule blanc	Salix alba
Géranium mou	Geranium molle	Chêne pédonculé	Quercus robur
Pâquerette	Bellis perennis	Aubépine	Crataegus monogyna
Géranium herbe à Robert	Geranium robertianum	Sapin pectiné	Pinus abies
Alliaire officinale	Alliaria petiolata	Douglas	Pseudotsuga menziesii
Luzerne commune	Medicago sativa	Charme	Carpinus betulus
Campanule à feuille ronde	Campanula rotundifolia	Hêtre	Fagus sylvatica
Oseille commune	Rumex acetosa	Erable platanoïde	Acer platanoides
Oseille crêpue	Rumex crispus	Orme Champêtre	Ulmus minor
Ronce	Rubus sp.		
Roseau commun	Phragmites australis		
Orties	Urtica dioica		
Iris jaune	Iris pseudacorus		
Fougère aigle	Pteridium aquilinum		
Brunelle commune	Prunella vulgaris		
Cirse à feuille lancéolée	Cirsium vulgare		

Faune présente

L'inventaire faunistique s'est concentré sur la présence observée, ou la présence potentielle d'espèces protégées au titre de l'article L.411-1 du code de l'environnement.

Amphibiens

Nom vernaculaire	Nom scientifique
Grenouille verte	Pelophylax lessonae Grenouille
Grenouille rieuse	Pelophylax ridibundus
Grenouille rousse	Rana temporaria
Salamandre tachetée	Salamandra salamandra
Carpeau commun	Bufo bufo

Les aménagements et activités générées par le projet ne sont pas localisés dans les milieux humides. L'impact du projet concerne les lieux potentiels d'hivernage des amphibiens en sous-bois.

Afin d'éviter cet impact, le projet prévoit la conservation et l'aménagement de zones refuges en laissant des morceaux de tronc et des tas de bois morts dans les sous-bois.



Reptiles

Nom vernaculaire	Nom scientifique
Lézard des murailles	Podarcis muralis
Lézard vert	Lacerta viridis
Orvet fragile	Anguis fragilis
Couleuvre à collier	Natrix natrix
Couleuvre verte et jaune	Hierophis viridiflavus

Les enjeux concernant les reptiles protégés sont comparables aux enjeux concernant les zones d'hivernage et zones refuge pour les amphibiens.

Chiroptères

Nom vernaculaire	Nom scientifique
Barbastelle commune	Myotis barbastellus
Murin à oreilles échancrées	Myotis emarginatus

Grand Murin	Myotis myotis
Grande noctule	Nyctalus noctula
Pipistrelle	Pipistrellus nathusii
Petit rhinolophe	Rhinolophus hipposideros

Les chiroptères référencés dans la liste INPN de la ZNIEFF de la vallée du Reins peuvent probablement venir chasser sur le site du projet.

Durant la période printanière et estivale, des individus peuvent potentiellement venir s'abriter dans les aspérités des troncs.

Afin d'éviter l'impact du projet sur les chiroptères en chasse, le parc sera fermé en soirée et aucun système de projecteur lumineux ne sera prévu dans l'installation.

Afin d'éviter l'impact du projet sur des chiroptères en gîte estival, les travaux seront réalisés en hiver, lorsque les chiroptères sont regroupés dans des cavités pour passer l'hiver.

Afin de compenser l'impact sur la perte potentielle de zones refuge par l'abattage des 4 arbres, des troncs de bois morts sur pied, mis en sécurité, seront laissés sur place pour augmenter les lieux de gîte estival potentiels.

Oiseaux

Nom vernaculaire	Nom scientifique
Cygne tuberculé	Cygnus olor
Grèbe huppé	Podiceps cristatus
Héron cendré	Ardea cinerea
Aigrette garzette	Egretta garzetta
Grand Cormoran	Phalacrocorax carbo
Faucon crécerelle	Falco tinnunculus
Bondrée apivore	Pernis apivorus
Milan royal	Milvus milvus
Milan noir	Milvus migrans
Busard des roseaux	Circus aeruginosus
Buse variable	Buteo buteo
Chouette hulotte	Strix aluco
Martinet noir	Apus apus
Martin pêcheur	Alcedo atthis
Pic vert	Picus viridis
Pic épeiche	Dendrocopos major
Mésange charbonnière	Parus major
Mésange bleue	Cyanistes caeruleus
Hirondelle de fenêtre	Delichon urbicum
Fauvette	Sylviidae sp.
Roitelet à triple bandeau	Regulus ignicapilla
Roitelet huppé	Regulus regulus
Troglodyte mignon	Troglodytes troglodytes
Sittelle torchepot	Sitta europaea
Grimpereau des bois	Certhia familiaris
Rougequeue noir	Phoenicurus ochruros
Rosignol Philomène	Luscinia megarhynchos
Moineau domestique	Passer domesticus
Bergeronnette printanière	Motacilla flava
Pinson des arbres	Fringilla coelebs

L'impact potentiel du projet sur l'avifaune se situe principalement sur le dérangement des oiseaux, durant la période d'exploitation et durant les travaux d'aménagement.

Afin d'éviter l'impact du projet sur l'avifaune présente, le projet se situe dans une zone de forte affluence où les oiseaux sont habitués à la présence humaine.

Afin d'éviter l'impact du projet sur la période de nidification des oiseaux, les aménagements seront réalisés en hiver, lorsque les oiseaux migrateurs sont absents notamment.

Les aménagements concernent les zones intermédiaires de l'arbre, sans toucher les houppiers où se concentre l'avifaune.

De manière générale, afin de compenser les impacts du projet sur les écosystèmes, le démontage et la renaturation de l'ancien parc est prévu, et détaillé dans cette annexe.

Abattage d'arbres

La nouvelle localisation du parc se fait sur un espace boisé sous gestion de l'Office National des Forêts, actuellement destinée à l'exploitation forestière.

Une vente sur pied, indépendante du projet, a été réalisée et prévoit l'abattage d'environ 150 résineux sur cette parcelle en fin d'automne 2022.

Le projet d'aménagement du nouveau parc nécessite l'abattage de 4 arbres supplémentaires pour des passages de tyroliennes.

L'impact du projet est donc réduit par rapport à la gestion habituelle du site.

Afin d'éviter l'appauvrissement du milieu forestier, suite à cet abattage d'arbres, l'ONF et le porteur de projet prévoient le remplacement des résineux abattus par des essences feuillues au moyen de la régénération naturelle.



Martelage ONF et régénération naturelle par des essences feuillues sur la parcelle du futur parc.

Accès et modes de déplacement

Deux types d'accès sont prévu pour le projet :

Accès Technique & sécurité

Cet accès, par l'arrière du site et en longeant le camping, est réservé aux interventions professionnelles et accès pompier. La facilité d'accès est assurée en permanence quel que soit la période de fréquentation.

L'accès technique est réservé à une utilisation exceptionnelle et soumis à demande d'autorisation auprès des services de la communauté d'agglomération qui gère le lac.

L'accès existant est un chemin stabilisé et goudronné (photo ci-dessous).



Accès au public et salariés du parc.

L'accès voiture et bus se fait par la route principale, via plusieurs parkings indiqués ci-dessous. Le parking est prévu pour accueillir des bus et des aires de retournement sont présentes.

Le public laisse son véhicule en marge du site du lac des sapins. Toutes les activités sont alors accessibles à pied ou via les déplacements doux.

Le sens de circulation sur le parking est en sens unique, prévu pour éviter aux véhicules de se croiser.

Les véhicules motorisés sont interdits dans le périmètre touristique du lac, en dehors des parkings.

L'accès au parc par la traversée de la berge nord du lac, se fait exclusivement par des modes de transport non motorisés.

Les différents cheminements, aires de pique-niques, toilettes sèches publiques sont déjà aménagés dans le cadre de la mise en tourisme de cette partie du lac.

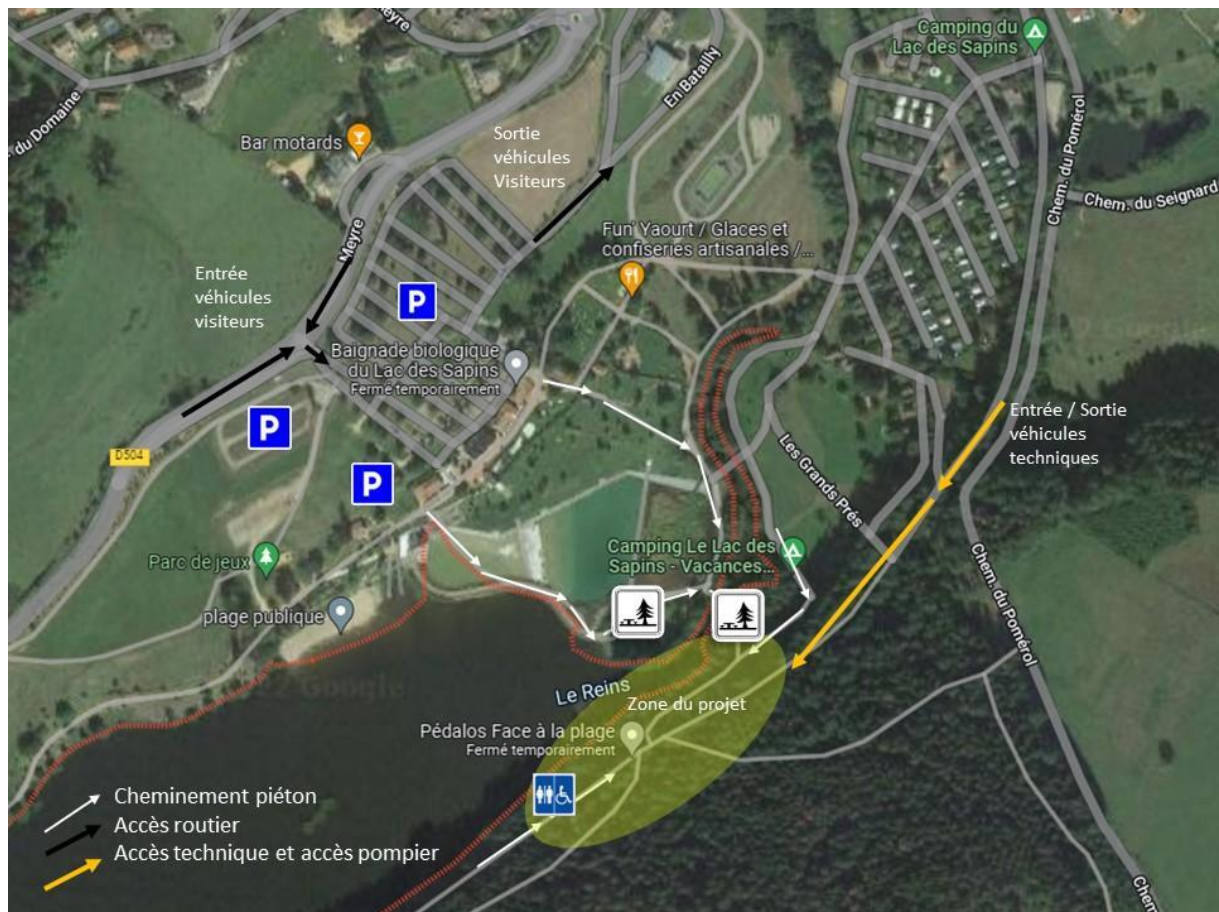


Schéma de circulation

Circulation sur le site du lac

Les chemins d'accès, aires de pique-nique, commodités et aire d'accueil sont déjà existante aux abords directs du projet :

1. Liaison principale parking / zone du projet
2. Aire de pique-nique au pied des futurs parcours enfants
3. Toilettes sèche publiques
4. Aire d'accueil
5. Pont traversant le Reins

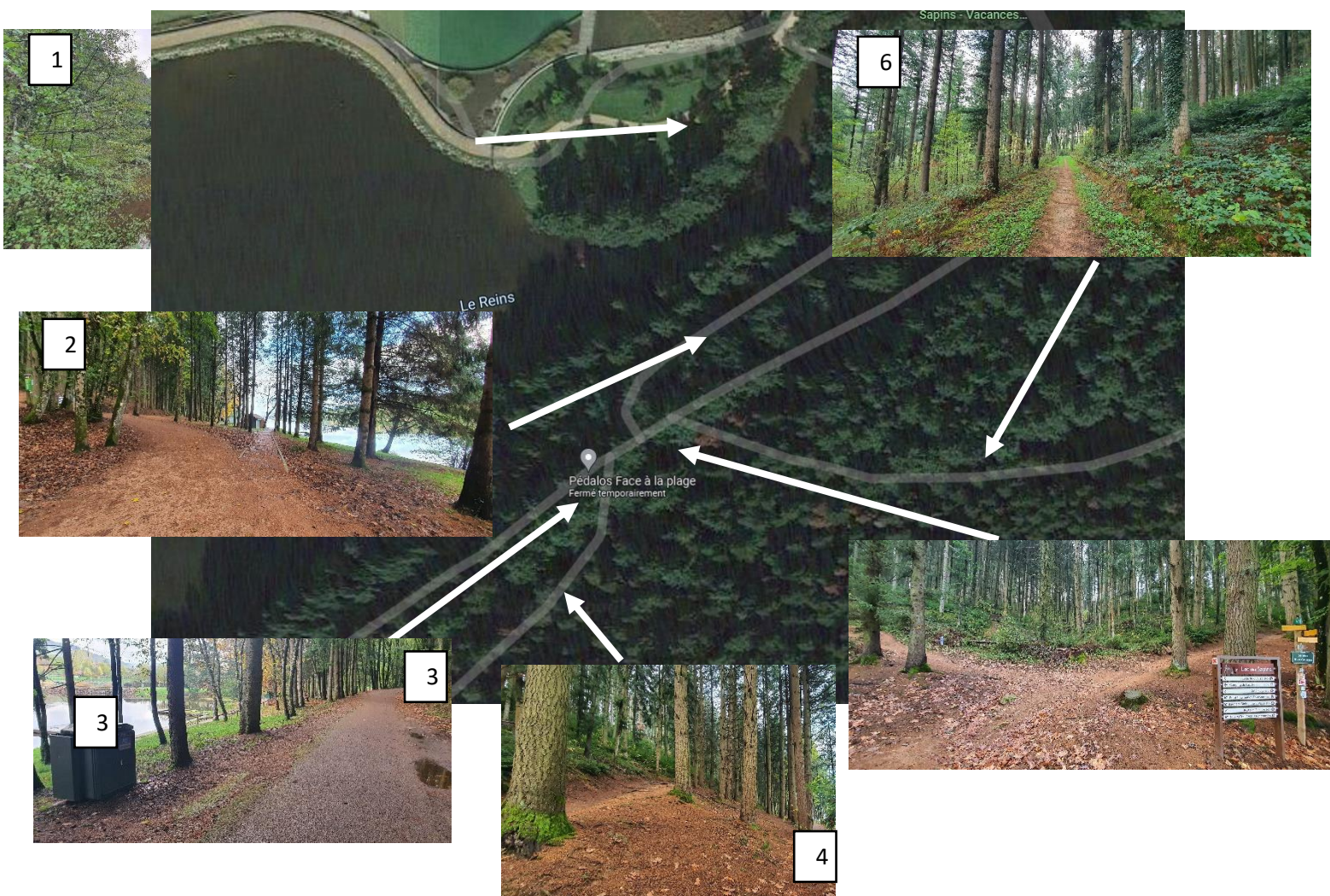


Circulation à l'intérieur de la zone du projet de parc

Dans la zone du projet du parc, Pour les aller et venus des visiteurs et la surveillance des équipes du parc, le projet s'appuie sur les cheminements déjà existants.

Le carrefour central sera le point de passage principal pour accéder aux différents parcours du parc. Les chemins plus haut dans la pente seront utilisés par les équipes d'entretien et de surveillance.

1. Chemin d'accès et de surveillance parcours enfants, côté plage
2. Chemin d'accès et de surveillance parcours enfants, côté forêt
3. Chemin central, accès à l'arrivée de la grande tyrolienne, poste électrique
4. Chemin d'accès départ de la grande tyrolienne
5. Carrefour principal
6. Chemin d'accès et de surveillance des parcours adultes



Transport en commun

Pour les visiteurs ou les membres de l'équipe venant de Lyon, une ligne SNCF très régulière dessert la gare d'Amplepuis, à 10 min du lac. La liaison Amplepuis-Lac des Sapins peut être assurée par du co-voiturage pour ce qui concerne la future équipe, ou une ligne de bus en période estivale pour le public Lyonnais.


Trains de Lyon Part-Dieu à Amplepuis

Durée du trajet	À partir de 53 min
Prix	À partir de 10 €
Distance	47 km
Fréquence	18 trains par jour
Premier train	06:08

Ligne Lyon – Amplepuis - Source SNCF


LES CARS DU RHÔNE
SYTRAL

TOUT VOTRE RÉSEAU EN LIGNE
sur www.carsdurhone.fr



www.carsdurhone.fr
N° Vert 0 800 10 40 36
APPEL GRATUIT D'UN AUTOMATE

CALCULEZ VOTRE ITINÉRAIRE
avec www.multitud.org

Sur ce territoire,
vous êtes transportés par : 
Tél. 04 74 66 32 66 - www.maisonneuve.net

Horaires indiqués peuvent subir des perturbations selon des conditions de circulation. Aussi, nous vous en remercions pour les déplacements effectués.

Niveau de service assuré lors de perturbations (mouvement social, incident technique, aléa climatique...) :

- 75% de service assuré
- de 25 % à 75 % de service assuré
- de 0 % à 25 % de service assuré

6 JUILLET AU 31 AOÛT - LUNDI À DIMANCHE

	6:30	7:25	7:40	17:30
CUBLIZE - BOURG	6:30	---	7:40	17:30
CUBLIZE - BOURG	---	7:25	---	---
CUBLIZE - MEYRE	6:31	---	7:41	17:31
CUBLIZE - LE BANCILLON	6:34	7:45	7:46	17:36
AMPLEPUI - ZI	6:40	---	7:53	17:43
AMPLEPUI - PETITS BROTEAUX	6:42	---	7:55	17:45
AMPLEPUI - CENTRE VILLE	6:42	---	7:55	17:45
AMPLEPUI - PLACE DE L'INDUSTRIE	6:43	---	7:56	17:46
AMPLEPUI - GARE SNCF	6:44	---	7:57	17:47
AMPLEPUI - RAOUL FOLLEREAU	6:46	---	7:59	17:49
AMPLEPUI - COLLEGE EUGENIE DE POMEY	---	8:00	8:01	---
AMPLEPUI - SALLE DES SPORTS	---	8:05	8:04	---

Niveau de service garanti

	10:30	13:25	14:25	15:25
CUBLIZE - BOURG	10:30	13:25	14:25	15:25
CUBLIZE - LAC DES SAPINS PLAGE	10:31	13:26	14:26	15:26
CUBLIZE - LE BANCILLON	10:34	13:29	14:29	15:29
AMPLEPUI - ZI	10:40	13:35	14:35	15:35
AMPLEPUI - PETITS BROTEAUX	10:42	13:37	14:37	15:37
AMPLEPUI - CENTRE VILLE	10:42	13:37	14:37	15:37
AMPLEPUI - PLACE DE L'INDUSTRIE	10:43	13:38	14:38	15:38
AMPLEPUI - GARE SNCF	10:44	13:39	14:39	15:39
AMPLEPUI - RAOUL FOLLEREAU	10:46	13:41	14:41	15:41

Niveau de service garanti

	16:25	17:30	18:25
CUBLIZE - BOURG	16:25	17:30	18:25
CUBLIZE - LAC DES SAPINS PLAGE	16:27	17:32	18:27
CUBLIZE - LE BANCILLON	16:31	17:36	18:31
AMPLEPUI - ZI	16:38	17:43	18:38
AMPLEPUI - PETITS BROTEAUX	16:40	17:45	18:40
AMPLEPUI - CENTRE VILLE	16:40	17:45	18:40
AMPLEPUI - PLACE DE L'INDUSTRIE	16:41	17:46	18:41
AMPLEPUI - GARE SNCF	16:42	17:47	18:42
AMPLEPUI - RAOUL FOLLEREAU	16:44	17:49	18:44

Niveau de service garanti

Ligne de bus Amplepuis - Cublize

Fréquentation estimée de la future activité

La fréquentation globale du Lac des sapin se situe autour des 500 000 visiteurs annuels (source Communauté d'agglomération de l'ouest Rhodanien).

La baignade biologique attire chaque année environ 50 000 visiteurs (source Communauté d'agglomération de l'ouest Rhodanien).



Baignade biologique



Le lac, côté touristique, en été

L'objectif du parc est de capter une part de ce public dans un esprit de diversification des activités proposées. La part de public capté doit se situer entre 8 500 et 15 000 visiteurs par an pour viabiliser économiquement l'activité.

L'augmentation de la fréquentation du site du lac des Sapins n'est pas prévue, évitant donc un impact supplémentaire sur le site.

Ouvertures et horaires de la future activité

Dans sa phase d'exploitation, le parc sera ouvert d'avril à novembre. En discontinu hors période de vacances et en continu pendant les vacances.

- Avril à fin mai : Ouvert le mercredi, le WE. Les autres jours de la semaine sur réservation uniquement pour des groupes.
- Juin à fin août : Ouvert tous les jours de 10h à 18h.
- Septembre à début novembre : Ouvert le mercredi, le WE. Les autres jours de la semaine sur réservation uniquement pour des groupes.

L'ouverture de nuit et l'éclairage nocturne ne sont pas prévus.

Paysage

Pour matérialiser le projet de tyrolienne dans son environnement 3 montages ont été réalisés au fond du lac, de la berge de départ, de la berge opposée, et une vue aérienne.

Ces vues sont celles d'où les câbles seront les plus visibles.



Vue du départ à partir du parc en direction du parking

La vue sur la tyrolienne de droite est limitée du fait de son passage à hauteur des arbres.



Vue de la baignade biologique

Les câbles restent à hauteur des arbres sur la plupart de leur parcours pour éviter qu'ils se « détachent sur le paysage ».



Vue de la plage

Les tyroliennes s'intègrent au reste des aménagements et signalisation touristiques de cette zone la plus artificialisée.

Dans le but de réduire l'impact visuel des tyroliennes traversant le lac plusieurs mesures ont été prévues :

- Passage en bout de lac pour laisser une vue dégagée sur la majeure partie du lac
- Concentration du passage des tyroliennes vers la zone la plus artificialisée pour garder la cohérence zone d'activité / reste du lac naturel.
- Hauteur de câble la plus basse possible pour garder les façades arborées en fond de paysage et éviter les vues ou les câbles se « détachent sur le paysage ».