



*Service Eau publique*

**Commune de Neuville**

**Mise à jour de l'Etude de zonage  
d'Assainissement**

**Notice explicative**

**Juin 2021**



## Sommaire

<b>1</b>	<b>INTRODUCTION</b>	<b>3</b>
<b>2</b>	<b>OBJECTIF DE L'ETUDE</b>	<b>4</b>
<b>3</b>	<b>DONNEES SUR LA COMMUNE DE NEUVILLE</b>	<b>5</b>
<b>3.1</b>	<b>Situation géographique et démographique</b>	<b>5</b>
<b>3.2</b>	<b>Captage AEP</b>	<b>5</b>
<b>3.3</b>	<b>ZNIEFF et NATURA 2000</b>	<b>6</b>
<b>3.4</b>	<b>Urbanisme</b>	<b>6</b>
<b>3.5</b>	<b>Exploitation agricole ICPE</b>	<b>6</b>
<b>4</b>	<b>ASSAINISSEMENT COLLECTIF ET NON COLLECTIF ACTUEL</b>	<b>7</b>
<b>4.1</b>	<b>Réseaux existants</b>	<b>7</b>
<b>4.2</b>	<b>Station d'épuration</b>	<b>8</b>
<b>4.3</b>	<b>Assainissement Non Collectif</b>	<b>8</b>
4.3.1	Rappel du cadre réglementaire concernant les contrôles d'assainissement non collectif	8
4.3.2	Définition des catégories utilisées	9
4.3.3	Dénombrement des abonnés et de leur type d'assainissement en 2013 :	12
4.3.4	Bilan récapitulatif des installations contrôlées de la commune :	13
4.3.5	Aptitude des sols à l'assainissement autonome	14
<b>5</b>	<b>ETUDE DES SCENARIOS D'ASSAINISSEMENT COLLECTIF</b>	<b>15</b>
<b>5.1</b>	<b>Nouveaux assainissements collectifs</b>	<b>15</b>
5.1.1	Etat des lieux de l'assainissement actuel	15
5.1.2	Etat des lieux de l'assainissement futur	15
5.1.3	Choix de la Municipalité	15
<b>6</b>	<b>CONCLUSION</b>	<b>16</b>
<b>6.1</b>	<b>Assainissement collectif</b>	<b>16</b>
<b>6.2</b>	<b>Assainissement non collectif</b>	<b>16</b>

## 1 Introduction

La commune de Neuville se situe sur la communauté de communes de Billom Communautés.

Après quatre années de travail, le PLUH a été approuvé. Dans cette démarche, les services instructeurs ont demandé à Billom Communauté de mettre à jour chaque zonage assainissement des communes.

La commune de Neuville a intégré le SIAREC en 2019. Le SIAREC (Syndicat Intercommunale d'Assainissement de la Région Est de Clermont-Ferrand) a été créé en 1975 pour la gestion du réseau de transfert, du traitement des EU et des postes de refoulement des communes de Vertaizon, Chauriat, Dallet, Mezel, Saint Bonnet Es Allier, Lempdes, Pont du Château, Lussat, Malintrat, Les Martres d'Artière, Chavarroux.

La commune de Neuville possède un zonage d'assainissement en date d'Octobre 2015, sa carte est consultable en annexe 1.

## 2 Objectif de l'étude

Cette étude vise à répondre aux obligations réglementaires définies dans le cadre de la Loi sur l'Eau du 3 Janvier 1992 (décret du 3 Juin 1994) qui précise en particulier que chaque commune doit délimiter :

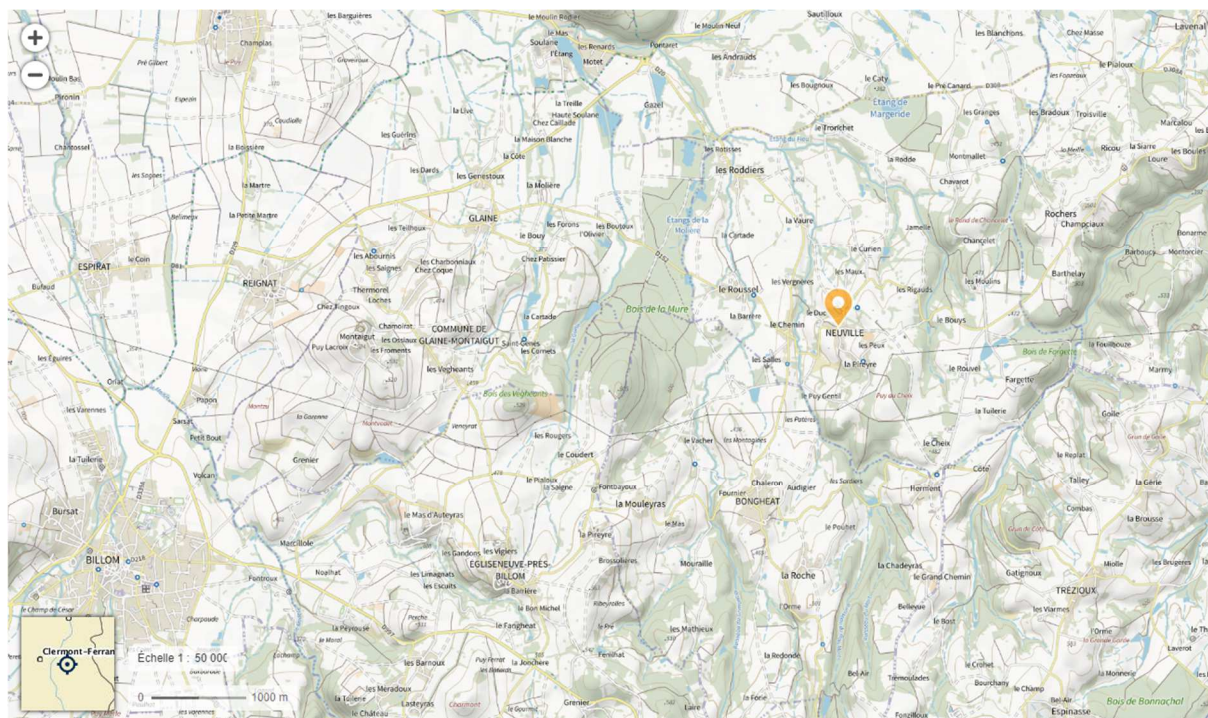
- Des zones d'assainissement collectif où la collectivité doit assurer la collecte des eaux usées domestiques et le stockage, l'épuration et le rejet ou la réutilisation de l'ensemble des eaux collectées ;
- Des zones relevant de l'assainissement non collectif où la collectivité est seulement tenue, afin de protéger la salubrité publique, d'assurer le contrôle des dispositifs d'assainissement, et, si elle le décide, leur entretien.

Ce rapport présente une synthèse des études réalisées, des travaux entrepris depuis, et des contrôles effectués par le SPANC, afin d'aider la municipalité dans le choix des modes d'assainissement à retenir pour la commune.

## 3 Données sur la commune de Neuville

### 3.1 Situation géographique et démographique

La commune de Neuville fait partie de la Communauté de communes de Billom Communauté.



Population	Neuville (63160)
Population en 2017	382
Densité de la population (nombre d'habitants au km <sup>2</sup> ) en 2018	33
Superficie (en km <sup>2</sup> )	11,6
Nombre de ménages en 2017	288
Nombre de logement en 2017	358

### 3.2 Captage AEP

Aucun captage utilisé pour l'alimentation en eau potable n'est existant sur la commune.

### 3.3 ZNIEFF et NATURA 2000

Deux ZNIEFF (Zone Naturelle d'Intérêt Ecologique, Faunistique et Floristique) de type 1 sont présentes sur le territoire communal : la prairie humide Lance et environs et les étangs de la Molière. Les cartes des ZNIEFF sont consultables en annexe 2.

Il existe aussi une zone NATURA 2000 : la plaine des Varennes.

### 3.4 Urbanisme

Un SCOT est existant sur le Grand Clermont. La commune de Neuville et Billom Communauté en font partie.

Un PLUi-H en date d'Octobre 2019 est existant sur Billom Communauté.

La Loi Montagne ne s'applique pas sur cette zone d'étude. La loi montagne contient des dispositions en vue de protéger les espaces, paysages et milieux les plus remarquables du patrimoine naturel et culturel montagnard.

Les zones constructibles et non constructibles sur Neuville sont identifiées. Le PLU-H encadrent le type de constructions autorisées.

Le principe est d'urbaniser les terrains en continuité avec les zones déjà urbanisées sur la commune.

L'activité agricole devra être conservée en priorité.

L'urbanisation de terres agricoles ne sera pas possible excepté dans les cas suivants :

- la construction ou l'installation est nécessaire à l'exploitation agricole,
- les parcelles concernées présentent une faible valeur agricole de par leur déclivité forte et sont d'une faible valeur agronomique.

Afin de satisfaire cette exigence de compatibilité, les espaces et milieux caractéristiques du patrimoine naturel montagnard devront être classés en zones agricole (A) ou naturelle (N) des PLU et dans les secteurs non constructibles des cartes communales. Cependant, ces espaces pourront accueillir certaines constructions si ces dernières sont compatibles avec les exigences de préservation.

### 3.5 Exploitation agricole ICPE

Une exploitation agricole est classée ICPE (Installation classée Protection de l'Environnement). Il s'agit de la porcherie du GAEC du Rouvel.

## 4 Assainissement collectif et Non Collectif Actuel

### 4.1 Réseaux existants

Le bourg, le village de la Pireyre et le hameau de Le Duc sont actuellement collectés par un même réseau d'assainissement. Il est séparatif à la Pireyre jusqu'à Le Duc. Le bourg possède encore quelques tronçons du réseau en unitaire.

Le tableau suivant reprend l'inventaire des ouvrages existants (février 2021) sur la commune. Les linéaires de réseaux comprennent les réseaux de collecte et de transport.

Etat des lieux des ouvrages existants Neuville	
Réseau eaux usées strictes	1457 ml
Réseau eaux pluviales	765 ml
Réseau unitaire	629 ml
Grille et avaloir	37
Regard de visite	70
Déversoir d'orage	2



## 4.2 Station d'épuration

Une station traite l'ensemble des eaux usées collectées de la commune. Cette station de type filtres plantés de roseaux a une capacité nominale de 150 EH (Equivalent Habitant). L'effluent traité est de qualité satisfaisante et respecte les normes de rejet selon le rapport annuel de fonctionnement de 2018 du SATESE (Service d'Assistance Technique aux Exploitants de Stations d'Épuration).

Vue générale de la station :



## 4.3 Assainissement Non Collectif

### 4.3.1 Rappel du cadre réglementaire concernant les contrôles d'assainissement non collectif

Depuis la loi du 3 janvier 1992, pour la première fois dans le droit français, les usagers qui ne sont pas raccordables au réseau d'assainissement collectif doivent se munir d'un dispositif permettant de traiter leurs eaux usées aussi efficacement que possible. Dans ce cadre, l'arrêté du 6 mai 1996 met en avant l'utilisation des techniques d'épuration par épandage souterrain.

La nouvelle législation oblige les collectivités à réaliser le contrôle technique des systèmes d'assainissement autonome situés sur leur territoire. Elle comprend la vérification technique de la conception et de la réalisation des installations nouvelles ou réhabilitées et la vérification périodique du bon fonctionnement des installations existantes.

Le règlement permet également aux communes d'en prendre en charge l'entretien (vidange des fosses).

Cette réglementation implique donc la création par les communes d'un Service Public de gestion pour l'Assainissement Non Collectif (SPANC) indépendant du service de gestion pour



l'assainissement collectif et qui devra être mis en place avant le 31 décembre 2005. Les collectivités ou leur regroupement délimitent après enquête publique les zones relevant de l'assainissement non collectif où elles sont tenues d'assurer le contrôle des différents dispositifs d'assainissement.

**La commune de Neuville a décidé de confier sa compétence assainissement au Syndicat Intercommunal d'Assainissement de la Région Est de Clermont-Ferrand (SIAREC) en 2019.** Le SIAREC a été créé en 1975 pour la gestion du réseau de transfert, du traitement des EU et des postes de refoulement par Vertaizon, Chauriat, Dallet, Mezel, Saint Bonnet Es Allier, Lempdes, Pont du Château, Lussat, Malintrat, Les Martres d'Artière, Chavarroux.

**La compétence ANC a été confiée au SIAREC le 1<sup>er</sup> janvier 2021.**

Deux principaux arrêtés régissent la réglementation :

- **L'arrêté du 7 mars 2012 modifiant l'arrêté du 7 septembre 2009** fixant les prescriptions techniques applicables aux installations d'assainissement non collectif recevant une charge brute de pollution organique inférieure ou égale à 1,2 kg/j de DBO5.

Ce texte concerne le contrôle des installations neuves ou réhabilitées et reprend globalement les dispositions de l'arrêté du 6 mai 1996, tout en permettant l'agrément de nouveaux dispositifs de traitement. Les agréments de dispositifs par les ministères en charge de la santé et de l'écologie sont publiés au journal officiel.

- **L'arrêté du 27 avril 2012** relatif aux modalités de l'exécution de la mission de contrôle des installations d'assainissement non collectif.

Ce texte concerne la mission de contrôle des installations existantes par la commune.

La détermination des habitations à visiter s'est faite à partir des fichiers d'abonnés au service de l'eau ne payant pas de taxe d'assainissement collectif. Un certain nombre de ces compteurs desservent soit des champs ou des bâtiments agricoles (compteurs agricoles) soit des maisons en ruine. Lors du passage des techniciens en charge du contrôle, ces habitations ou compteurs seuls sont décomptés des installations d'assainissement autonome présentes sur les communes.

#### 4.3.2 Définition des catégories utilisées

Plusieurs catégories sont définies pour apprécier l'état des installations :

- **Les installations conformes** : elles satisfont en tout point à la norme (Arrêté du 7 septembre 2009) qui ont été suivies et contrôlées par le service.
- **Les installations acceptables** : elles ne satisfont pas strictement tous les points de la norme. Cependant les points de non-conformité ne sont pas essentiels et ne remettent pas en cause la capacité d'épuration de l'installation. Il s'agit généralement d'installations qui possèdent tous les éléments (prétraitement, épandage, ventilation).  
Ce sont des installations qui fonctionnent correctement le jour de la visite du service.

- Les installations non-conformes incomplètes\* ou significativement sous-dimensionnée ou présentant des dysfonctionnements majeurs hors zone à enjeu sanitaire\* ou environnemental\*.

Travaux de mise en conformité en cas de vente sous un an

- Les installations non-conformes présentant un danger pour la santé des personnes : une installation qui appartient à l'une des catégories suivantes :
  - a) Installation présentant :
    - soit un défaut de sécurité sanitaire, tel qu'une possibilité de contact direct avec des eaux usées, de transmission de maladies par vecteurs (moustiques), des nuisances olfactives récurrentes ;
    - soit un défaut de structure ou de fermeture des parties de l'installation pouvant présenter un danger pour la sécurité des personnes ;
  - b) Installation incomplète\* ou significativement sous dimensionnée ou présentant des dysfonctionnements majeurs, située dans une zone à enjeu sanitaire
  - c) Installation située à moins de 35 mètres en amont hydraulique d'un puits privé déclaré et utilisé pour l'alimentation en eau potable d'un bâtiment ne pouvant pas être raccordé au réseau public de distribution.
- Les installations non-conformes présentant un risque environnemental avéré : Installation incomplète\* ou significativement sous dimensionnée ou présentant des dysfonctionnements majeurs, située dans une zone à enjeu environnemental

Travaux obligatoires sous quatre ans et sous un an en cas de vente

- En cas d'absence d'installation :

Mise en demeure de réaliser une installation conforme dans les meilleurs délais et sous un an en cas de vente.

\*« Installation incomplète » :

- pour les installations avec traitement par le sol en place ou par un massif reconstitué, pour l'ensemble des eaux rejetées par l'immeuble, une installation pour laquelle il manque, soit un dispositif de prétraitement réalisé in situ ou préfabriqué, soit un dispositif de traitement utilisant le pouvoir épurateur du sol en place ou d'un massif reconstitué ;
- pour les installations agréées au titre de [l'article 7 de l'arrêté du 7 septembre 2009](#) modifié fixant les prescriptions techniques applicables aux installations d'assainissement non collectif recevant une charge brute de pollution organique inférieure ou égale à 1,2 kg/ j de DBO5, pour l'ensemble des eaux rejetées par l'immeuble, une installation qui ne répond pas aux modalités prévues par l'agrément délivré par les ministères en charge de l'environnement et de la santé ;
- pour les toilettes sèches, une installation pour laquelle il manque soit une cuve étanche pour recevoir les fèces et les urines, soit une installation dimensionnée pour le traitement des eaux ménagères respectant les prescriptions techniques de l'arrêté du 7 septembre 2009 modifié susvisé relatif aux prescriptions techniques.

\* « Zone à enjeu sanitaire » : une zone qui appartient à l'une des catégories suivantes :

### *Mise à jour du zonage assainissement – Neuville*

- périmètre de protection rapprochée ou éloignée d'un captage public utilisé pour la consommation humaine dont l'arrêté préfectoral de déclaration d'utilité publique prévoit des prescriptions spécifiques relatives à l'assainissement non collectif ;
- zone à proximité d'une baignade dans le cas où le profil de baignade, établi conformément au code de la santé publique, a identifié l'installation ou le groupe d'installations d'assainissement non collectif parmi les sources de pollution de l'eau de baignade pouvant affecter la santé des baigneurs ou a indiqué que des rejets liés à l'assainissement non collectif dans cette zone avaient un impact sur la qualité de l'eau de baignade et la santé des baigneurs ;
- zone définie par arrêté du maire ou du préfet, dans laquelle l'assainissement non collectif a un impact sanitaire sur un usage sensible, tel qu'un captage public utilisé pour la consommation humaine, un site de conchyliculture, de pisciculture, de cressiculture, de pêche à pied, de baignade ou d'activités nautiques.

**\* « Zones à enjeu environnemental » :** les zones identifiées par le schéma directeur d'aménagement et de gestion des eaux (SDAGE) ou le schéma d'aménagement et de gestion des eaux (SAGE) démontrant une contamination des masses d'eau par l'assainissement non collectif sur les têtes de bassin et les masses d'eau.

#### 4.3.3 Dénombrement des abonnés et de leur type d'assainissement en 2013 :

Les installations d'assainissement non collectif ont été contrôlées par le SPANC (Service Public d'Assainissement Non Collectif) de la Communauté de Commune Billom Communauté en 2013.

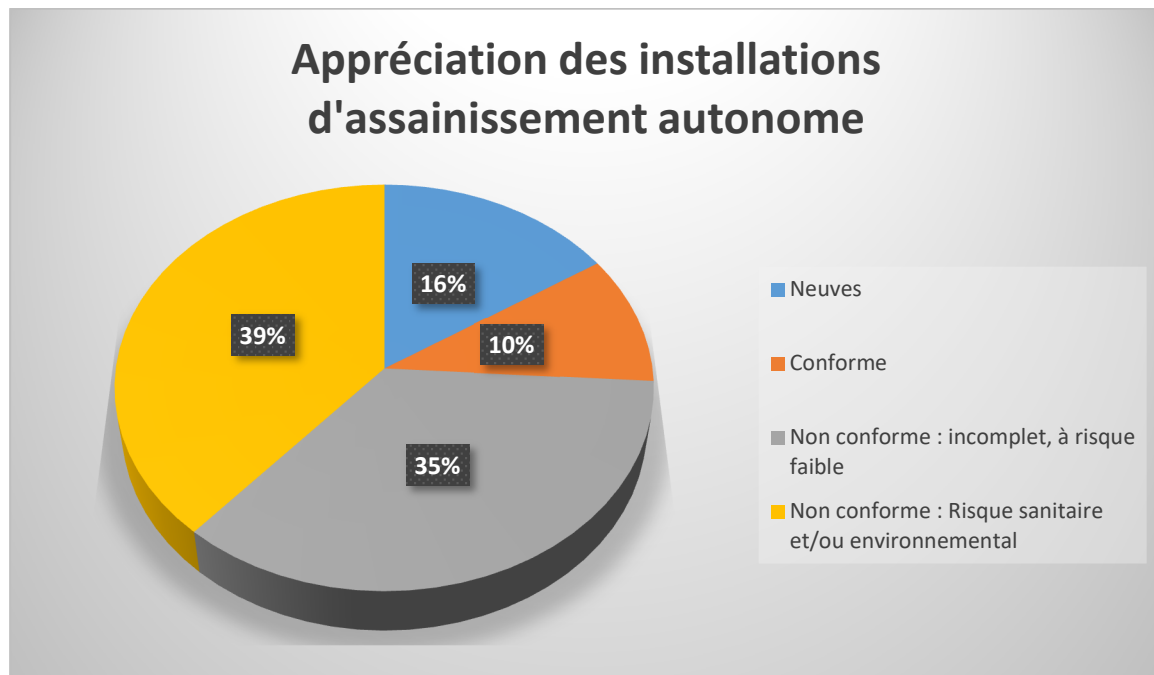
Tableau 1	Bilan récapitulatif des installations de la commune en 2013
Nombre d'abonnés possédant un système d'assainissement non collectif	149
Nombre d'abonnement à un raccordement à un réseau d'assainissement collectif	41
Nombre de compteurs sans rejets d'eaux usées (Agricole, jardin, garage...)	0
Total	190
Visites faites	107
ANC neuf	20
Nombre de rendez-vous reporté ou absent	21
Nombre de refus de visite ou d'avis de passage resté sans réponse	1
Total	149

Parmi les 149 habitations en assainissement autonome :

- 85 % des installations ont été contrôlées.

#### 4.3.4 Bilan récapitulatif des installations contrôlées de la commune :

Le graphique ci-dessous présente le bilan des contrôles des installations d'assainissement autonome réalisées sur la commune.



- **Treize (13)** installations sont classées comme : « **Conforme** ». Elles concernent des particuliers qui ont du terrain pour épandre leurs eaux. En général, ces installations sont composées d'une fosse en prétraitement et d'un bac à graisse pour recevoir les eaux ménagères suivi d'un épandage fonctionnant correctement lors de la visite ou d'une filière compacte occupant moins d'espace.
- **Quarante cinq (45)** installations sont classées comme : « **Non-conforme : incomplète, à risque faible** ». Ces installations sont soit sous dimensionnée et/ou incomplète et/ou présentant des dysfonctionnements mineurs. Celles-ci ne prétraitent pas leurs eaux ménagères et/ou ne traitent pas leurs eaux en sortie de fosse. Ces installations présentent peu de dangers pour la santé des personnes ou de risque avéré de pollution de l'environnement.

*Ces installations devront être réhabilitées **lors de la vente des habitations**.*

- **Quarante neuf (49)** installations sont classées comme : « **Non-conforme : Risque sanitaire et/ou environnemental** ». Elles concernent les particuliers rejetant leurs eaux usées, sans prétraitement et/ou traitement dans le domaine public et/ou privé. Ces installations représentent un risque pour la santé des personnes et pour l'environnement.

*Ces installations devront être réhabilitées **sous quatre ans** afin de cesser les nuisances.*

#### 4.3.5 Aptitude des sols à l'assainissement autonome

Une étude de zonage, réalisée en 1996, avait identifié des aptitudes de sols à l'assainissement non collectif peu favorable à l'utilisation du sol en place. L'ensemble des zones étudiées présentait des contraintes pédologiques importantes (faible perméabilité, variation forte du niveau des nappes temporaires, roche en faible profondeur...).

Néanmoins, en fonction des épaisseurs de sol et des pentes des terrains, chaque filière d'assainissement autonome devra être adaptée à la parcelle. Une étude de sol à la parcelle est préconisée, en cas de nouvelle installation ou en rénovation.



## 5 Etude des scénarios d'assainissement collectif

Les tracés des conduites et les estimations financières présentés dans ce chapitre devront être précisés et redéfinis lors d'études d'avant-projet avant réalisation.

Les coûts des projets d'assainissement collectif sont indiqués hors frais annexes (Maîtrise d'œuvre, achat de parcelles, frais annexes de contrôle des travaux, études de sol...).

### 5.1 Nouveaux assainissements collectifs

#### 5.1.1 Etat des lieux de l'assainissement actuel

Le bourg de Neuville, La Pireyre et Le Duc sont desservis par un réseau séparatif et unitaire. Seules quelques habitations au village de la Pireyre ne sont pas desservies car situées en contre bas du réseau.

#### 5.1.2 Etat des lieux de l'assainissement futur

Le principe est d'urbaniser les terrains en continuité avec les zones déjà urbanisées sur la commune. Le PLU-H de Billom Communauté encadre cette urbanisation. Toutes les parcelles constructibles sont à proximité d'un réseau d'eaux usées.

Une OAP (orientation d'aménagement et de programmation) est prévu sur la commune. Le PLU-H indique que cette OAP sera composée 11 logements. Le lotissement est déjà prêt et accueillera bientôt les premières habitations. Ce lotissement se situe à proximité du réseau communal.

#### 5.1.3 Choix de la Municipalité

Tous les autres secteurs ont été classées par les élus en zone d'assainissement non collectif. D'importantes longueurs de réseaux auraient été nécessaires pour créer des assainissements collectifs in situ. Le coût de tels équipements aurait été prohibitif.

## 6 Conclusion

Les modes d'assainissement retenus par la municipalité sont les suivants (cf carte de Zonage d'Assainissement) :

### 6.1 Assainissement collectif

Le bourg de Neuville, le village de la Pireyre (hormis 4 habitations) et de Le Duc possèdent un réseau relié à une station d'épuration. Ces secteurs relèveront de l'assainissement collectif.

### 6.2 Assainissement non collectif

Par défaut toutes les habitations isolées et situées en dehors du Bourg, de la Pireyre et de Le Duc relèveront de l'assainissement autonome.

Les 4 habitations du village de La Pireyre sont difficilement raccordables au réseau d'eaux usées et relèveront de l'assainissement autonome.

# ANNEXES

# Annexe 1

## Ancien plan de zonage de 2015

## Annexe 2

### ZNIEFF

## Annexe 3

# Nouveau plan de zonage





---

SOCIÉTÉ PUBLIQUE LOCALE

Parc Européen d'Entreprises  
Rue Richard Wagner  
BP 60030  
63201 RIOM cedex

Tel : 04 73 15 38 38  
Email : [contact@semerap.fr](mailto:contact@semerap.fr)

