

Karum
ACTIONS NATURE



SATA Group Les Deux Alpes

Domaine skiable des Deux Alpes - Modernisation du front de neige des Vikings

DOSSIER D'EXAMEN AU CAS PAR CAS Annexes au formulaire CERFA n° 14734*3

6 août 2021

Réf. : 2021165

RAPPEL DU CADRE DE LA DEMANDE D'EXAMEN DU PROJET « AU CAS PAR CAS »

La SATA gestionnaire du domaine skiable des 2 Alpes, est à l'initiative du projet de modernisation du front de neige des Vikings.

En application du code de l'Environnement (rubrique 44 a) de l'annexe à l'article R122-2), cet aménagement doit faire l'objet d'une demande d'examen au cas par cas.

NOM DU PETITIONNAIRE	SATA Les 2 Alpes
LIEU DE L'OPERATION	Les Deux-Alpes (38, Isère)
NATURE DE L'OPERATION	Modernisation du front de neige des Vikings : installation de 2 téléskis (800 à 1000 passagers par heure) et d'un tapis neige, et démontage de 3 téléskis.
CATEGORIE DONT RELEV L'OPERATION AU TITRE DE L'ARTICLE R. 122-2 DU CODE DE L'ENVIRONNEMENT	43 -a)
DATE PREVUE DU DEMARRAGE DES TRAVAUX	Automne 2021
DUREE PREVUE DES TRAVAUX	1 mois

SOMMAIRE

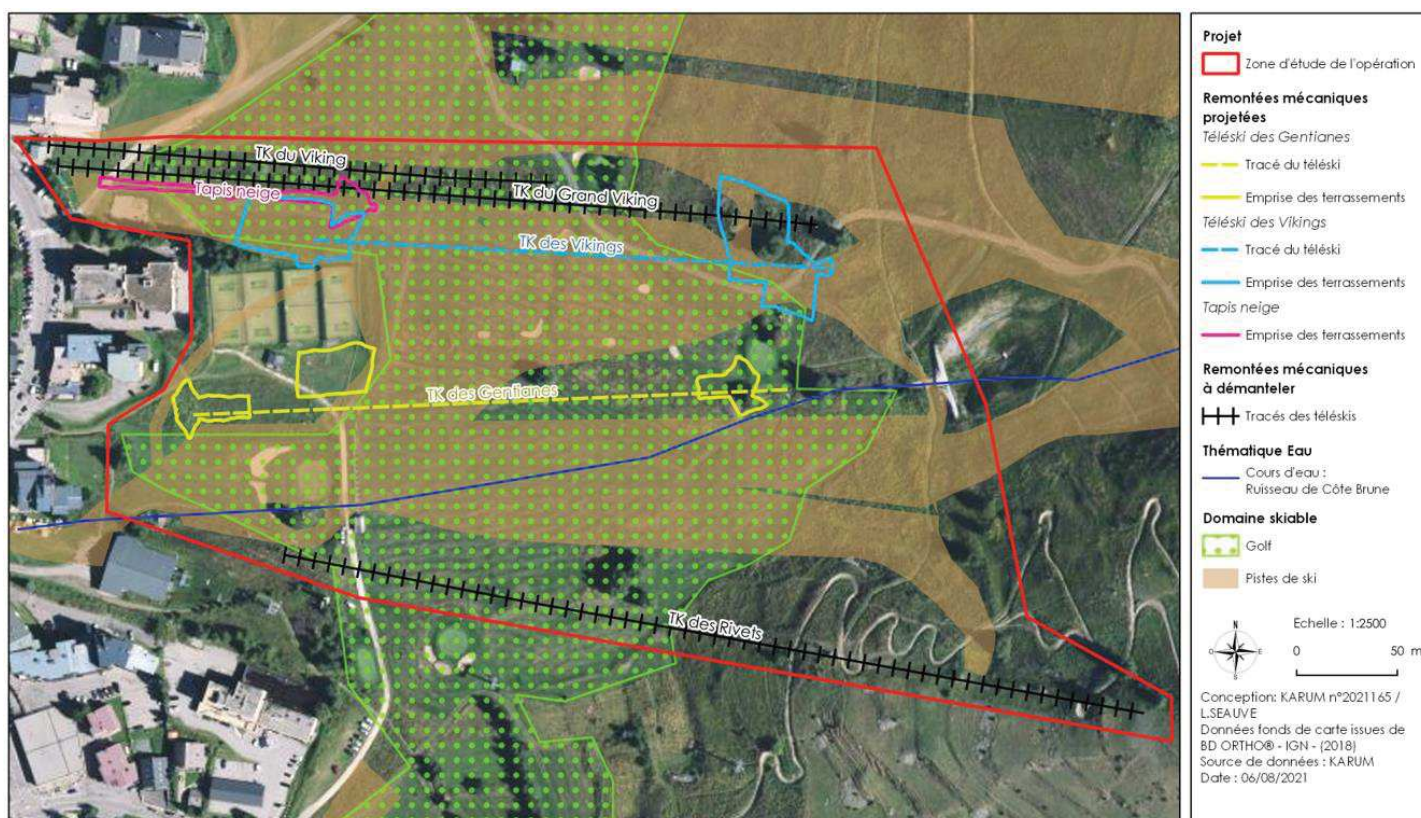
Rappel du cadre de la demande d'examen du projet « au cas par cas »	1
Présentation du projet	3
Cadre methodologique de l'evaluation environnementale de l'operation	5
Annexe 1 : Informations nominatives relatives au maître d'ouvrage	8
Annexe 2 : Plan de situation	10
Annexe 3 : Photographies de la zone de projet	11
Annexe 4 : Plans du projet	14
Annexe 5 : Plan des abords du projet	17
Annexe 6 : Zonages Natura 2000	18
Annexe 7 Incidences attendues du projet sur l'environnement et mesures prises pour les éviter, les réduire et/ou les compenser	19
Document n° 1 - Papillons diurnes protégés et/ou menacés potentiellement présents sur la zone d'étude de l'opération et ses abords	23
Document n° 2 - Oiseaux diurnes protégés et/ou menacés potentiellement présents sur la zone d'étude de l'opération et ses abords	24
Document n°3 : Note paysagère.....	29
Carte n°1 : Continuités ecologiques – Schéma Régional d'Aménagement, de Développement Durable et d'Egalité des Territoires (SRADDET)	30
Carte n°2 : Zonages patrimoniaux.....	32
Carte n°3 : Sites classés et inscrits.....	33
Carte n°4 : Unités pastorales.....	34
Carte n°5 : Risques avalancheux.....	35
Carte n°6 : Plan de prevention des risques naturels, inondation, minier et technologiques	36
Annexe 8 : Variantes du projet envisagées.....	37
Annexe 9 : Evaluation des incidences de l'opération cumulées avec d'autres projets existants ou approuvés	38
Carte n°7 : Localisation des autres projets existants et approuvés sur les Deux Alpes depuis 2017	45
Mesures d'évitement, de réduction et d'accompagnement à mettre en place.....	46

PRESENTATION DU PROJET

Le front de neige des Vikings est aujourd'hui un secteur peu fonctionnel ; il est peu fréquenté, notamment en raison de la vétusté des appareils en place. Le maître d'ouvrage a la volonté de moderniser les équipements, en démantelant 3 téléskis (le télésiège du Viking, le télésiège du Grand Viking et le télésiège des Rivets), et en installant un tapis neige, un nouveau télésiège des Vikings et un nouveau télésiège des Gentianes (**cf. Annexe 5 : plan des abords du projet**). Ces aménagements ont pour objectif de rendre le secteur plus facile et plus agréable d'utilisation, notamment pour les skieurs débutants.

La zone d'étude inclut l'ensemble des aménagements, à savoir la création des 2 téléskis et du tapis neige, et le démontage des 3 téléskis. Les surfaces de terrassement prévues, de l'ordre de 5 000 m², sont prises en compte dans la zone d'étude.

Le projet d'aménagement du front de neige des Vikings ne nécessite aucune extension du réseau neige actuel déjà en place sur le secteur.



La zone d'implantation du projet est située exclusivement sur un terrain de golf, sur lequel on retrouve 2 habitats naturels : des pelouses d'agrément entretenues et des gazons thermo alpigènes à *Festuca paniculata* (E4.331). La zone d'étude est également entrecoupée à plusieurs reprises par quelques pistes 4x4 et pistes VTT très fréquentées en période estivale. La zone d'étude présente de multiples emprises de gare de télésiège. La zone d'étude est donc déjà très anthropisée avec de multiples aménagements et des habitats totalement remaniés.

La zone d'étude a été parcourue à pied afin d'identifier les différents habitats naturels concernés par les zones de travaux et de localiser les milieux représentant un enjeu au regard des travaux.

Dans le cadre de l'Observatoire de l'environnement, des prospections ont été réalisées régulièrement par KARUM depuis 2015. Une visite de terrain spécifique au projet a été réalisée par KARUM le 22/07/2021, qui vient compléter les données de l'Observatoire.

CADRE METHODOLOGIQUE DE L'EVALUATION ENVIRONNEMENTALE DE L'OPERATION

La méthode mise en œuvre a dans un premier temps consisté à déterminer les sensibilités environnementales du lieu d'implantation pressenti de l'opération. Pour ce faire, plusieurs sources d'informations ont été consultées :

- > Données publiques ouvertes en Auvergne – Rhône-Alpes (www.data.gouv.fr) ;
- > Données de la DDT 38 : inventaire départemental des zones humides de l'Isère ;
- > Fiche descriptive départementale de la ZNIEFF Type I « Versant Nord et Est de la Grande Aiguille » (820031946) ;
- > Fiche descriptive départementale de la ZNIEFF Type II « Massif de l'Oisans » (820031930) ;
- > Fiche de présentation du site Natura 2000 « massif de la Vanoise » (FR8201783, FR8210032) ;
- > Les données récoltées sur la zone d'étude ou à proximité dans le cadre de précédentes études environnementales ou grâce à l'Observatoire de l'environnement des Deux Alpes ;
- > Schéma Régional de Cohérence Ecologique (SRCE) Rhône-Alpes ;
- > Périmètres de protection des captages d'Alimentation en Eau Potable (ARS) ;
- > Plan de prévention des risques naturels (PPRn), inondation (PPRi), minier (PPRm) et technologiques (PPRt) de la commune des Deux -Alpes (38, Isère).

La consultation des sources d'informations disponibles couplée à l'évaluation de terrain ont permis de dresser un état des lieux actualisé et précis des enjeux environnementaux présents sur la zone d'étude de l'opération.

De là, il a été possible d'évaluer les incidences attendues de l'opération sur l'environnement à la fois au regard de sa nature, son dimensionnement mais aussi du déroulé prévu des travaux et des modalités d'exploitation de l'ouvrage une fois réalisé.

Dans le cas où la démarche d'évaluation conclut à une ou plusieurs incidences notables de l'opération sur l'environnement, le pétitionnaire s'engage à mettre en œuvre des mesures adaptées pour que ces incidences soient Evitées, Réduites ou, le cas échéant, Compensées (application de la logique E.R.C.).

Les incidences attendues de l'opération et les mesures environnementales proposées par le pétitionnaire dans le cadre de la réalisation de son opération d'aménagement sont résumées sous la forme d'un tableau synthétique figurant en annexe 7 du présent document.

Conscient de ces enjeux, le domaine skiable des Deux Alpes est doté depuis 2015 d'un Observatoire environnemental., cet outil fait l'objet d'un programme d'actions pluriannuelles coordonné et animé par le bureau d'études KARUM.

S'étendant sur une superficie de 2799 ha, le périmètre de l'Observatoire englobe à la fois les secteurs du domaine skiable déjà aménagés, ceux susceptibles de l'être dans les prochaines années et ceux qui devraient être préservés de tout aménagement lié à la pratique du ski.

Les actions mises en œuvre au titre de l'Observatoire s'appliquent à l'étude et au suivi de thématiques sensibles dont les connaissances restent à approfondir : la biodiversité (habitats naturels, flore, faune) et les paysages, dans un objectif de préservation.

L'animation de l'Observatoire s'articule autour de 3 volets d'actions distincts, à savoir :

- > Un volet « Veille environnementale » consacré à l'amélioration de l'état des connaissances relatives aux enjeux écologiques et paysagers du domaine skiable. L'animation de ce volet donne lieu à la mise en œuvre d'actions spécifiques comme la réalisation annuelle d'inventaires faunistiques et floristiques, le diagnostic de milieux naturels sensibles (zones humides) ou encore l'évaluation et le suivi des sensibilités paysagères du domaine skiable.
- > Un volet « Anticipation environnementale » permettant d'apprécier la faisabilité environnementale des futurs projets d'aménagement du gestionnaire du domaine skiable. Engagées en amont des études techniques de conception du projet, les actions liées à ce volet d'animation permettent d'étudier les différentes variantes d'aménagement envisagées par le gestionnaire du domaine skiable afin de retenir celle qui sera la moins impactante sur l'environnement.
- > Un volet « Efficience environnementale » dédié au suivi de la bonne mise en œuvre et de l'efficacité des mesures environnementales financées par le gestionnaire du domaine skiable pour éviter, réduire ou, le cas échéant, compenser les impacts attendus de ses aménagements sur l'environnement. A titre d'exemple, les actions inscrites à ce volet peuvent consister à assurer le suivi environnemental de travaux en zones naturelles sensibles ou encore à évaluer au fil du temps la bonne intégration paysagère des aménagements récents du domaine skiable.

Chaque année, l'animation de l'Observatoire donne lieu à des observations saisies dans une base de données gérée par un Système d'Information Géographique (SIG). De plus, l'outil SIG est régulièrement enrichi par de nouvelles observations réalisées à l'occasion de l'élaboration d'études environnementales réglementaires (ex : études d'impact) demandées par l'administration pour tout nouveau projet d'aménagement d'envergure sur le domaine skiable.

En 2019, la base de données SIG de l'Observatoire environnemental du domaine skiable des Deux Alpes compte ainsi 2216 observations naturalistes (flore/faune) illustrées sur la carte page suivante 26 points de suivis paysagers sont également réalisés.

Ces données sont valorisées dans le cadre du présent dossier au cas par cas afin de mieux éviter et réduire les incidences attendues du projet sur la biodiversité et les paysages du domaine skiable des Deux Alpes.

