



CHARADE
e-circuit de montagne



EODD
ingénieurs conseils

TRANSFORMATION

DU SITE DE CHAADADE



Transformation du site de Charade : adjonction d’une piste
de rallycross à la piste existante du circuit

Note d’accompagnement à la demande d’examen au cas par cas

Rapport d'EODD ingénieurs conseils

Destinataire : Éric BOUDOT
Jean-Marc CHAMAILLARD
Téléphone : 04 47 29 52 91

Mail : eb@gck.co
jean-marc.chamaillard@michelin.com

Adresse : 38 Route de Charade
Rond-point de Manson
63122 SAINT-GENÈS-CHAMPANELLE

IDENTIFICATION		MAÎTRISE DE LA QUALITÉ		
		Chef de projet	Supervision	Libération
N° Contrat	P06210_02	David BERGERON 12/05/2021	Jean-François NAU 17/05/2021	Christophe LACOMBE 17/05/2021
Indice	2			
Révision	06/052021	Rédacteur(trice) principal(e) du rapport		
Nb de pages	23	Étienne SCHOLTEN / David BERGERON		

Directeur Général Christophe LACOMBE c.lacombe@eodd.fr

Directeur études
réglementaires David BERGERON d.bergeron@eodd.fr

SOMMAIRE

1. Préambule..... 3

2. Présentation du projet et des travaux connexes du domaine de Charade..... 3

2.1 Domaine de Charade.....3

2.2 Programme de travaux initialement envisagé..... 4

2.3 Programme de travaux retenu5

2.3.1 Présentation..... 5

2.3.2 Affluence..... 5

3. Présentation des travaux soumis à examen au cas par cas.....6

4. Contexte environnemental..... 7

4.1 Présentation de l'aire d'étude.....7

4.1.1 Aire d'étude immédiate..... 7

4.1.1 Aire d'étude rapprochée et aire d'étude éloignée..... 8

4.2 Composantes de l'environnement 8

4.2.1 Milieu physique.....8

4.2.2 Milieu naturel13

4.2.3 Milieu humain.....15

4.2.4 Nuisances et pollutions18

4.2.5 Paysage et patrimoine.....19

5. Conclusion.....23

1. Préambule

L'article R.122-2 du Code de l'environnement, modifié par le décret n°2020-844 du 3 juillet 2020 (relatif à l'Autorité environnementale et à l'autorité chargée de l'examen au cas par cas) précise que « les projets relevant d'une ou plusieurs rubriques énumérées dans le tableau annexé au présent article font l'objet d'une évaluation environnementale, de façon systématique ou après un examen au cas par cas, en application du II de l'article L.122-1, en fonction des critères et des seuils précisés dans ce tableau ».

L'annexe à l'article R.122-2 (modifié par le décret n°2020-1169 du 24 septembre 2020, modifiant la nomenclature des Installations classées pour la protection de l'environnement -ICPE- et la nomenclature annexée à l'article R. 122-2 du Code de l'environnement), précise dans :

- ♦ sa rubrique n°44, relative aux équipements sportifs, culturels ou de loisirs et aménagements associés, que les « pistes permanentes de courses d'essai et de loisirs pour véhicules motorisés » sont soumises à examen au cas par cas.

Le projet vise à adjoindre à la piste actuelle une piste de rallycross composée de quatre tronçons au sein du domaine de Charade dans le cadre de la transformation (modernisation et restructuration) du circuit en e-circuit (circuit pour véhicules électriques et hydrogène).

Le projet s'inscrit en continuité des équipements existants et au sein du domaine de 84 ha dédié à la compétition automobile depuis 1958.

Il ne constitue pas la création d'un équipement à part entière mais une extension d'un équipement existant.

Le présent document constitue la note de présentation du projet annexée au formulaire cerfa de demande d'examen au cas par cas préalable à la réalisation éventuelle d'une évaluation environnementale. Il vise à présenter le projet, à décrire son environnement d'accueil et à définir les impact potentiels attendus.

2. Présentation du projet et des travaux connexes du domaine de Charade

2.1 Domaine de Charade

Le domaine de Charade, de 84 ha, accueille un circuit automobile et de nombreux équipements connexes (plusieurs pistes en pleine terre -kart, quad, tout-terrain-, une zone de parking de 16 ha ouverte lors d'événements, une aire de manœuvre pompiers, un paintball...).

Le circuit de Charade a vu le jour en 1958 et a accueilli des courses de moto GP et même quatre grands prix de Formule 1 entre 1965 et 1972, devant plus de 50 000 spectateurs. En 1989, le circuit a opéré une longue mutation afin de devenir un circuit permanent et le nouveau Charade de 3 975 m est inauguré en 2001. Situé au cœur du patrimoine exceptionnel que représente la chaîne des Puys, le monde du cinéma s'est emparé du domaine qui a servi de décor à plusieurs films.

Le domaine dispose d'une large gamme d'équipements à proximité immédiate avec la piste asphaltée et le domaine tout-terrain :

- ♦ salle de 140 m² multifonctions (séminaire, formation, restauration) proche de la voie des stands, pouvant accueillir jusqu'à 150 personnes ;
- ♦ salle de cocktail (150 personnes) ou de séminaire (120 personnes) au sommet de la tribune offrant une vue panoramique sur le domaine ;
- ♦ salle de presse de 30 m² ;
- ♦ zone de paddocks de 2,5 ha ;
- ♦ plusieurs zones tout-terrain permettant une grande diversité de pratiques automobiles, sur des parcours techniques et abruptes.



Figure 1 : domaine de Charade (source : La Montagne, Michel Wasielewski)

Ces équipements, ainsi que les dispositifs stricts de sécurité (caméras de vidéo-surveillance, moniteurs, équipe de pompiers, véhicule d'intervention) permettent au circuit aujourd'hui :

- ♦ d'organiser des événements sportifs accueillant du public tels que des compétitions et démonstrations automobiles, un festival de véhicules électriques, des activités découvertes ;
- ♦ d'accueillir des structures formatrices liées à l'automobile telles qu'une école de pilotage, des centres de formation automobiles moto, voiture, tout-terrain, des événements plus formateurs comme des formations à la sécurité routière ;
- ♦ d'accueillir des activités de loisirs telles qu'une école de pilotage de monoplaces vintage, des expositions de véhicules, un paintball, une piste de quad...

Tous les équipements présents permettent d'accueillir de façon régulière des événements grand public, régionaux, nationaux et internationaux ainsi de recevoir de façon quasi-quotidienne un certain nombre d'animations et de formations.

Si la renommée du circuit est sans contexte, tant par les coureurs automobiles français et étrangers que les amateurs de jeux vidéo, sa fréquentation peine malgré les efforts engagés : d'autres circuits, qui ont su se moderniser et s'adapter aux nouvelles pratiques du sport automobile, accueillent des compétitions que le circuit de Charade, sans quelques adaptations et transformations, ne pourra plus espérer accueillir.

La transformation du circuit de Charade a commencé mais doit dorénavant s'accélérer pour accueillir dès le premier trimestre 2022 des compétitions de véhicules électriques. Sa survie en dépend et de façon plus globale, celle de l'économie locale également.

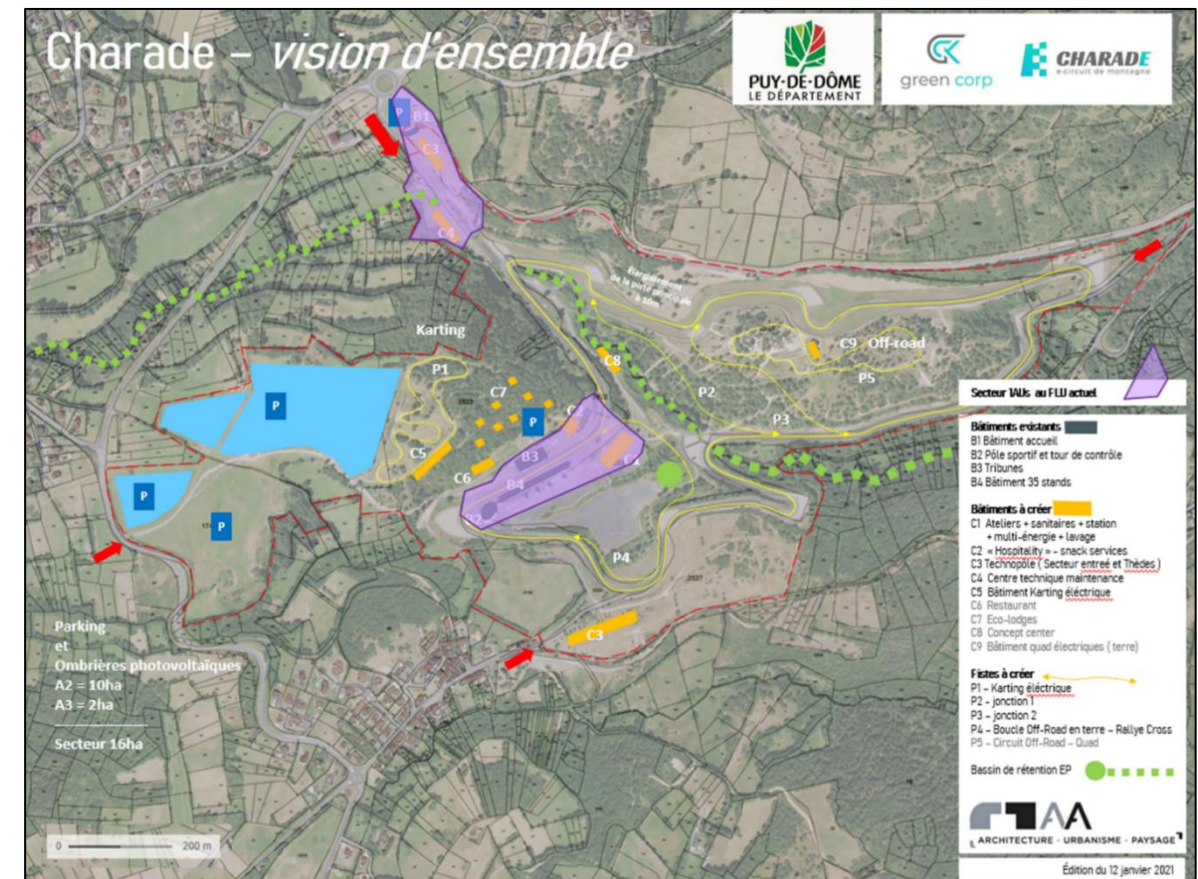


Figure 2 : aménagements initialement envisagés dans le cadre de la transformation du domaine de Charade

GCK a ainsi proposé des travaux liés à la remise en état des équipements vieillissant et des travaux de modernisation nécessaires à l'accueil (maintien) de compétitions de véhicules électriques (et/ou hydrogène).

Ce programme de travaux a fait l'objet d'une réflexion globale avec les acteurs locaux et les services de l'État afin de réaliser une analyse et une maîtrise environnementales et d'urbanisme robuste. GCK a donc pris le soin :

- ♦ d'écouter la DREAL, le Parc naturel régional des Volcans, différents experts ;
- ♦ d'analyser son programme et sa faisabilité avec les services de l'État et les collectivités ;
- ♦ d'engager des études (étude écologique, état initial de l'environnement, étude paysagère...) ;
- ♦ d'adapter le programme initial ;
- ♦ de définir une stratégie afin de concilier le respect des dimensions environnementales, paysagères, écologiques avec l'ambition de transformation du site, l'ambition économique et son impact positif sur le territoire.

2.2 Programme de travaux initialement envisagé

En décembre 2020, dans un objectif de redynamiser le circuit, le département du Puy-de-Dôme s'est associé au groupe Green Corp Konnection (GCK) afin de réaliser une refonte du complexe automobile et de le tourner vers les énergies vertes. Les premiers travaux prévus concernent d'ailleurs la réfection/sécurisation de la piste asphaltée et l'ajout d'une « boucle terre » permettant l'accueil du rallycross électrique (projet objet de la demande d'examen au cas par cas).

Ce tournant électrique est d'ailleurs symbolisé par le « Charade Electric Festival » organisé en octobre 2021 (deuxième édition) réunissant les différents acteurs de la mobilité de demain : vélos, trottinettes, voitures, moto, kart... Ce festival représente un événement vitrine pour le projet d'e-circuit mené par Charade et témoigne de la volonté de GCK à engager le circuit sur des activités plus respectueuses de l'environnement, que ce soit en termes de production d'énergie, d'émission de gaz à effet de serre ou de bruit.

Début 2021, après avoir étudié différentes possibilités de transformation du domaine de Charade, en plus des travaux nécessaires de modernisation/réfection/normalisation de son activité, GCK a présenté aux acteurs locaux et service de l'État, sous l'égide de la Sous-préfecture d'Issoire, les travaux envisagés.

2.3 Programme de travaux retenu

2.3.1 Présentation

Dans le cadre de la concertation engagée avec les acteurs locaux et les services de l'État et suite au retour des premières conclusions des études environnementales lancées, le Porteur de projet a dissocié son programme de travaux en trois catégories et ainsi différencié :

- ◆ les travaux qui relèvent de la remise en état du site (prévus sur l'année 2021 et dorénavant déjà engagés) et portant sur :
 - le bâtiment d'accueil (menuiserie...) : pas d'extension envisagée ;
 - les tribunes (désamiantage, ascenseur PMR...) : pas d'extension envisagée ;
 - les stands (isolation thermique...) : pas d'extension envisagée ;
 - le module sportif (réhabilitation des façades et réaménagement) : pas d'extension envisagée ;
 - la piste (réfection et sécurisation -respect de la réglementation/mise aux normes-) ;
- ◆ les travaux qui relèvent d'une mise à niveau de la qualité de service et d'accueil et qui sont compatibles avec le PLU :
 - une brasserie (en lieu et place de l'ancien restaurant) ;
 - un bloc sanitaires : création d'une surface de 100 m² ;
 - des bornes de recharge énergie électrique / hydrogène (pour l'hydrogène, le seuil ICPE de déclaration pourrait être atteint pour la distribution ; pour le stockage le plus bas seuil ICPE ne serait pas atteint) ;
 - une station de lavage (non-soumise à ICPE) ;
 - un petit parking « tribunes » (de quelques places essentiellement PMR compatibles avec le PLU) ;
 - un atelier de maintenance ou de réglages véhicules (non-soumis à ICPE) ;
 - une piste de rallycross (objet de la présente demande d'examen au cas par cas) ;
 - un technopole (prévu à un horizon plus lointain : 2026) de 1 000 m².

Nota : à noter que dans le cadre de l'étude écologique en cours et de l'état initial de l'environnement réalisé, chaque travaux, bien que non soumis à évaluation environnementale ou même au cas par cas, a fait ou fera l'objet d'une analyse des enjeux. C'est d'ailleurs dans ce cadre que les tronçons de la piste de rallycross ont été adaptés ;

- ◆ les travaux qui doivent faire l'objet d'études de faisabilité :
 - le circuit de karting : réalisation d'un enrobé sur la piste de terre actuelle ;
 - un second technopole accompagné d'un concept center ;
 - des bretelles/pistes au sein de la boucle nord du circuit ;
 - l'installation d'écododges : création de 2 000 m² ;
 - le restaurant : création d'un bâtiment de 350 m² ;
 - l'éventuel bâtiment « quad » ;
 - le parc photovoltaïque situé à l'ouest du circuit.

Les études de faisabilité, en cours ou programmées, reposent sur trois critères principaux :

- ◆ un critère environnemental (maîtrise des impacts sur la faune, la flore, les habitats, sur l'artificialisation des sols et respect des contraintes réglementaires) ;
- ◆ un critère réglementaire lié à la compatibilité des aménagements prévus avec le document d'urbanisme ;
- ◆ un critère technique (faisabilité technique des aménagements projetés). La dimension économique est également importante et une priorité a été donnée aux aménagements capitaux pour la survie économique du projet.

La faisabilité des travaux listés impliquera, après retour des études, leur non-réalisation ou leur réalisation sous conditions. Ils ne peuvent à ce stade être de ce fait inclus au programme de travaux retenu et feront, au besoin, d'une évaluation environnementale si nécessaire. Les services de l'État seront à nouveau consultés pour avis le cas échéant.

Au vu de ce qui précède, le Porteur de projet envisage pour son programme de travaux uniquement les travaux, aménagements et équipements compatibles avec le document d'urbanisme en vigueur et nécessaires au maintien actuel de l'activité (rénovation, homologation/mise au norme et adaptation technologique), sans augmentation de la capacité d'accueil.

Ces travaux, pris individuellement ou collectivement, ne sont pas soumis à évaluation environnementale ni même à une demande d'examen préalable au cas par cas (en dehors de l'adjonction de la piste de rallycross bien qu'il ne s'agisse pas d'une création de piste en tant que telle).

Les aménagements projetés ne constituent pas une opération d'aménagement au sens des articles L.300-1 et suivants du Code de l'urbanisme.

2.3.2 Affluence

Comme exposé, le programme de travaux retenu n'a pas pour vocation à accueillir plus de personnes et spectateurs que les capacités actuelles du site. D'ailleurs aucune augmentation de la capacité du site n'est pour l'heure envisagée, les travaux visent uniquement à retrouver l'affluence d'origine.

Lors de l'inauguration du circuit de Charade le 27 juillet 1958, 60 000 spectateurs étaient présents pour assister aux Trois Heures Internationales d'Auvergne et à une course de Formule 2.

D'autres événements marquants ont accueilli un grand nombre de spectateurs. C'est le cas du 4^e et dernier grand prix de Formule 1 avec 50 000 personnes. En 1974, le Grand prix de moto accueillent 100 000 spectateurs.

Des projections d'affluence ont été réalisées à l'horizon 2026. Ainsi, l'effectif permanent (pendant 210 jours dans l'année) envisagé sur le site est de 61 personnes soit :

- ◆ 8 personnes pour l'accueil ;
- ◆ 3 personnes pour la maintenance ;
- ◆ 50 personnes pour le technopole (pour rappel, le technopole n'ouvrira pas avant 2026).

L'effectif semi-permanent projeté se décompose comme suit :

- ♦ formations : 30 personnes + 3 personnes pour la supervision sur 100 jours dans l'année ;
- ♦ séminaires : de 30 à 90 personnes + 3 personnes pour la supervision sur 180 jours environ dans l'année ;
- ♦ utilisation de la salle de presse : 10 personnes sur 145 jours.

Sur les formations / séminaires, il y aura au maximum 200 jours communs de formations et séminaires, salle de presse comprise, soit un effectif de 73 personnes maximum par jour sur 200 jours dans l'année ;

- ♦ location stand et tests/essais : 20 personnes sur 100 jours.

Enfin, l'effectif occasionnel projeté concerne l'affluence lors :

- ♦ d'événements sportifs :
 - o internationaux : 15 000 personnes par jour. Il est envisagé 2 événements de 3 jours à par an ;
 - o nationaux (compétitions) : 10 000 personnes par jour. Il est envisagé 3 événements de 3 jours par an ;
 - o nationaux (show) : 5000 personnes par jour. Il est envisagé 4 événements de 3 jours par an ;
 - o régionaux : 3000 personnes par jour. Il est envisagé 6 événements d'un jour par an ;
- ♦ d'événements ponctuels de type cocktails : 100 personnes sur 50 jours dans l'année.

Les affluences attendues sont conformes aux capacités actuelles du site.

3. Présentation des travaux soumis à examen au cas par cas

La demande d'examen au cas par cas concerne uniquement la piste de rallycross. Cette piste offrira plusieurs configurations possibles et empruntera une partie du circuit de compétition asphalté existant. Cette configuration a été retenue afin de limiter autant que possible le linéaire de la piste de rallycross et l'adjonction de tronçons. Le but est que ce circuit réponde aux exigences d'un grade international permettant d'organiser des épreuves FIA (Fédération internationale automobile) ou similaires.

Sont notamment projetés un évènement Nitro et un évènement championnat du Monde WRX électrique et son possible pendant Championnat de France dès mars 2022. Les visites d'homologation pour ces événements auront lieu fin février/début mars.

Nota : il convient ici de rappeler qu'il s'agira d'une opportunité unique pour le circuit (et pour la région) d'accueillir ces deux événements nouveaux à l'échelle nationale et du seul créneau de positionnement offert. En effet, si ces événements ne peuvent être organisés dès début 2022 sur le circuit de Charade, ils seront positionnés ailleurs et le circuit de Charade n'aura plus la possibilité de les accueillir.

La piste en terre sera créée avec une largeur de 10 m + 3 m d'accotement de part et d'autre pour un linéaire globale de 1 089 m seulement. L'optimisation de la piste existante permet de limiter le linéaire à mettre en œuvre.

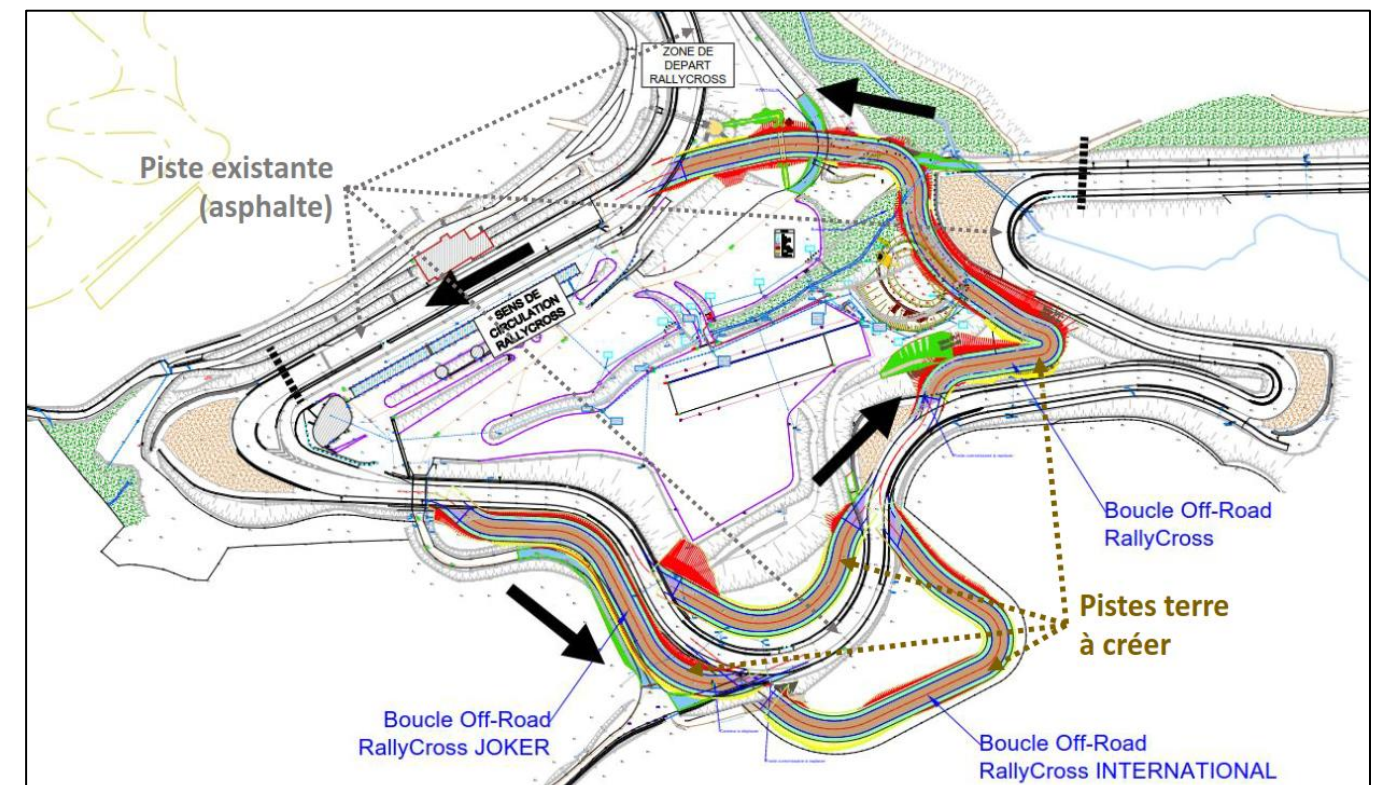


Figure 3 : tracé de la future piste rallycross en terre en continuité de la piste existante

Pour cette réalisation, les travaux seront réalisés en six grandes étapes :

- ◆ 1/ installations propres au chantier : signalisation, base vie, installations diverses ;
- ◆ 2/ opération de démolition et de terrassement :
 - démolition de murets ;
 - démolition d'un escalier ;
 - dépose de clôtures ;
 - décapage / déblais ;
 - remblai avec matériaux du site ;
 - murs de soutènement ;
 - ouvrages souterrain pour passage piéton ;
 - terrassements ;
- ◆ 3/ mise en place de la structure de l'aménagement :
 - structure en terre ;
 - accotement ;
 - reprise des voies d'accès et de sécurité ;
 - cheminements piéton ;
- ◆ 4/ sécurisation :
 - triple glissière ;
 - tec pro ;
 - clôtures ;
 - barrières de protection public ;
 - barrières de sécurité amovible ;
- ◆ 5/ mise en place des systèmes de gestion d'eaux pluviales : fossés, réseaux, busage, bassins, déversoirs (pour rappel le projet est soumis à déclaration au titre de la Loi sur l'eau) ;
- ◆ 6/ mise en place de réseaux divers.

4. Contexte environnemental

4.1 Présentation de l'aire d'étude

Le prise en compte des enjeux environnementaux passe par la réalisation d'une analyse de l'environnement au sein d'une zone d'étude appelée « *zone d'influence associée au projet* ». Cette zone est adaptée en fonction des thématiques étudiées (notamment pour le paysage et le patrimoine où elle est plus étendue) et plusieurs aires d'étude sont de ce fait proposées en fonction des thématiques étudiées.

Dans le cadre du présent état initial de l'environnement, trois aires d'études ont été retenues :

- ◆ une aire d'étude immédiate calée sur le périmètre d'étude ;
- ◆ une aire d'étude rapprochée calée sur les éléments structurants proches ;
- ◆ une aire d'étude éloignée positionnée sur les éléments majeurs et structurants du paysages.

4.1.1 Aire d'étude immédiate

L'aire d'étude immédiate est d'une superficie approximative de 84 ha. Elle est délimitée à l'ouest par la RD90 et les parcelles agricoles, au nord par la D767, à l'est par le tracé du circuit et au sud par le hameau de Thèdes.

L'aire d'étude immédiate est calée sur les limites du périmètre d'étude (domaine de Charade).

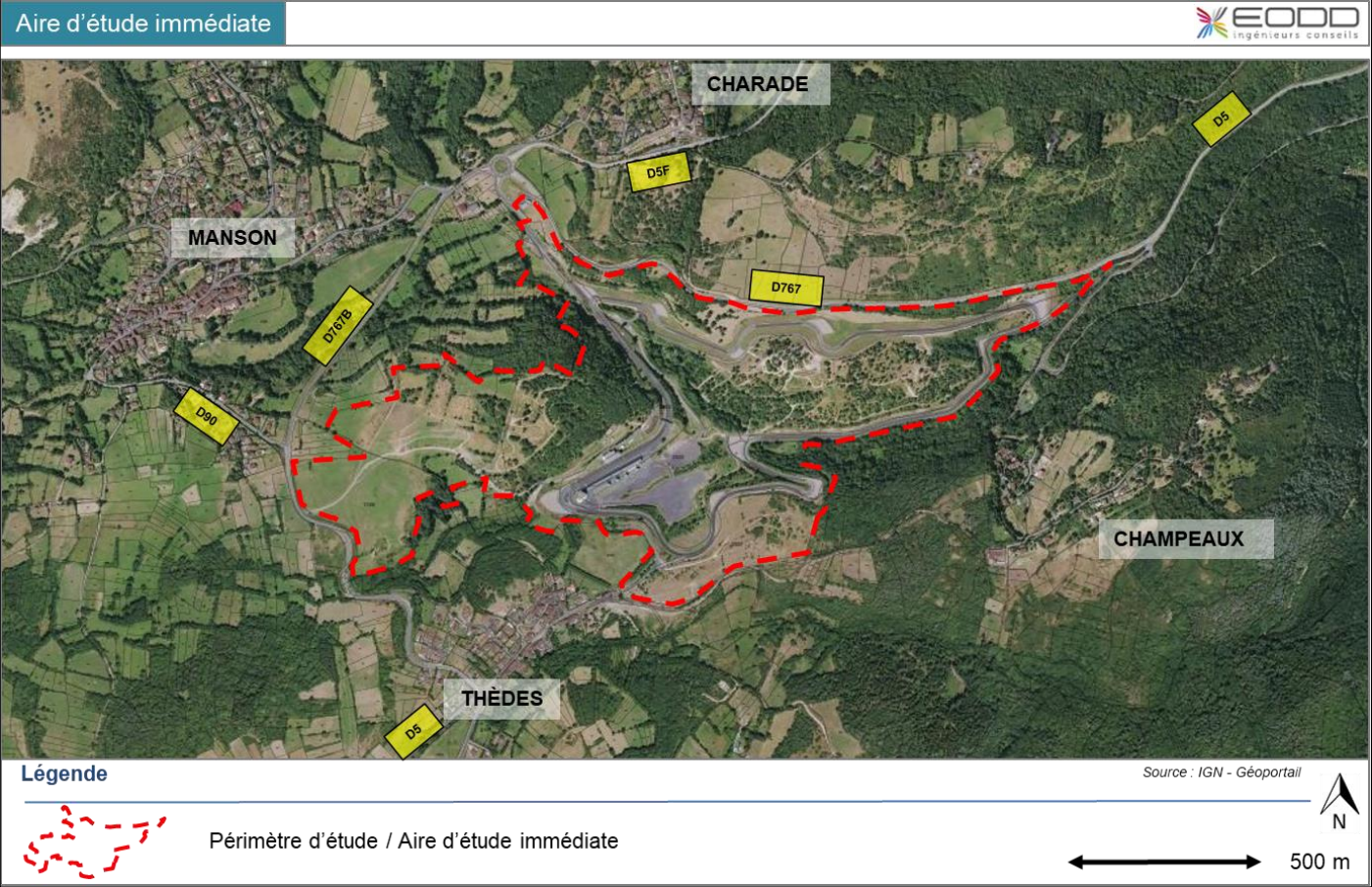


Figure 5 : aire d'étude immédiate

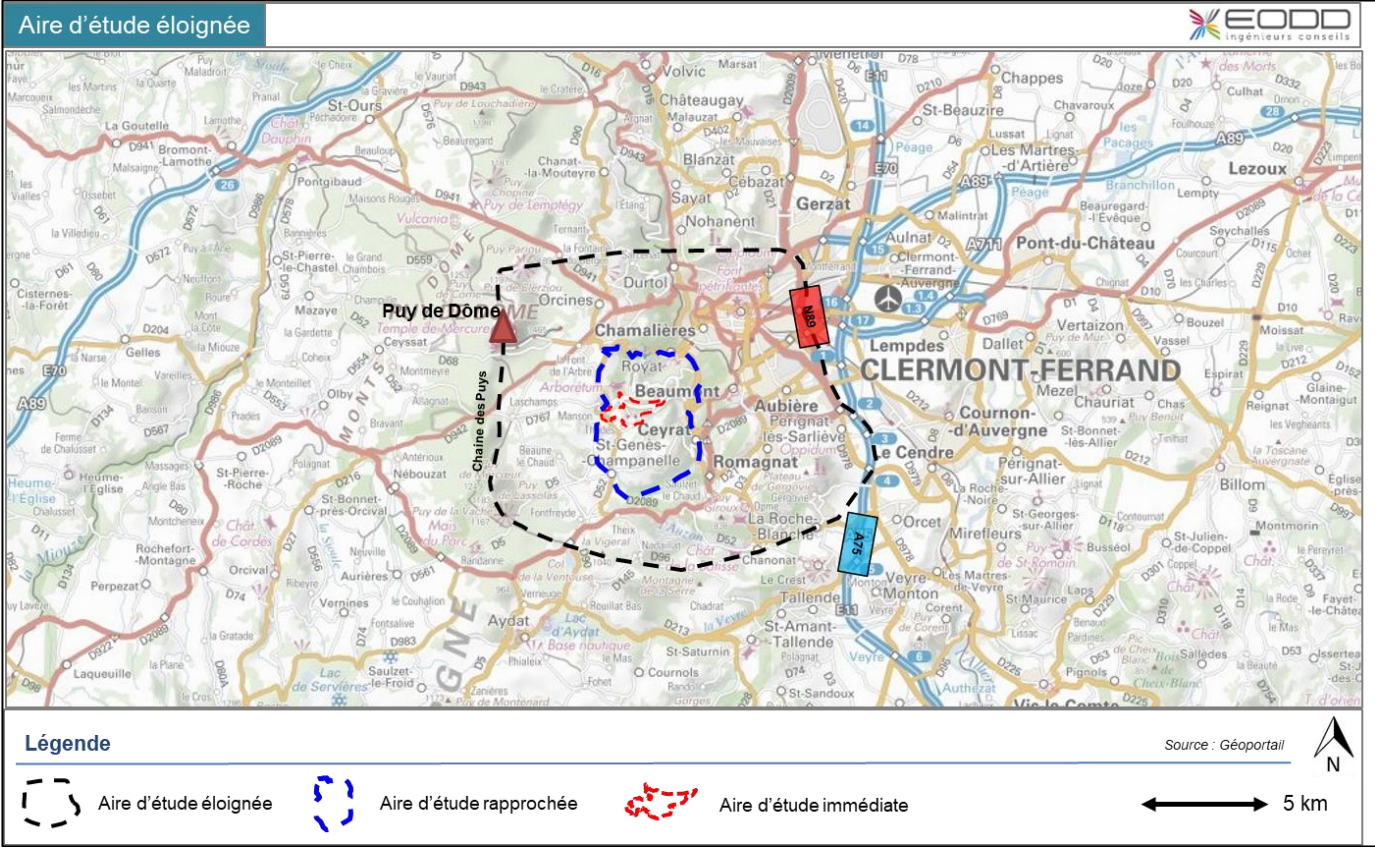


Figure 4 : aire d'étude rapprochée et aire d'étude éloignée

4.2 Composantes de l'environnement

4.2.1 Milieu physique

4.2.1.1 Topographie

Le circuit de Charade se situe dans une région où le relief est particulièrement marqué.

Sur la commune de Saint-Genès-Champanelle, l'altitude varie de 660 m à 1 252 m NGF. Le point culminant est la montagne de Laschamps (1 252 m NGF), suivi de près par le Puy du Mercœur (1 242 m NGF). La chaîne des Puys borde la commune sur toute sa frange ouest. En partie centrale, un vaste plateau, ponctué d'appareils éruptifs secondaires, fait son apparition. Enfin, la partie est de la commune s'appuie de manière irrégulière sur la faille des Dômes.

S'agissant du profil altimétrique du site d'étude, certains contrastes sont observés.

En effet, le passage de la piste est en contrebas par rapport « aux massifs » qui l'entourent. La partie centrale du circuit est également plus élevée, à l'exception de la zone de paddocks. L'altitude moyenne de l'aire d'étude immédiate est de 800 m NGF. Le point le plus bas semble se porter à 758 m et se situe dans le grand virage à épingle, le plus à l'est de la piste. Les autres points bas du domaine se situent au niveau du ruisseau de l'Artière.

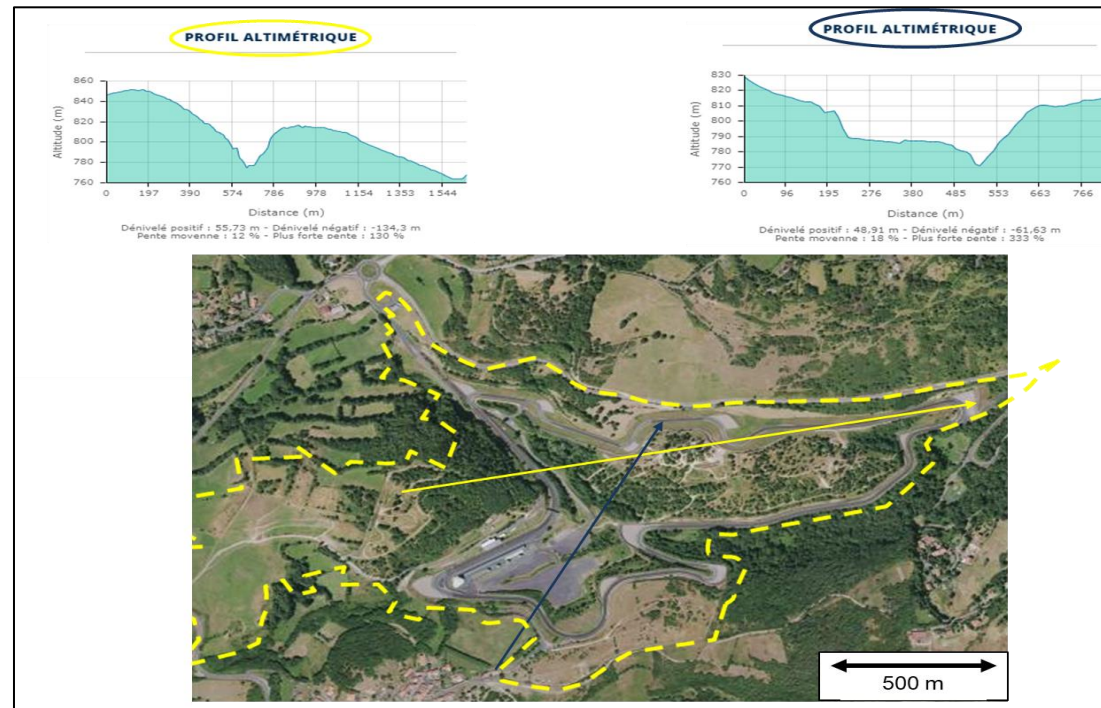


Figure 6 : profil altimétrique du circuit de Charade (source : Géoportail)

La réalisation des quatre tronçons de la piste rallycross n'est pas de nature, malgré la mise en œuvre de terrassements et de déblais, à modifier la topographie locale. Pour rappel, les travaux interviennent au sein du domaine de Charade et en continuité de la piste existante, dans une zone de ce fait déjà remaniée.

4.2.1.2 Géologie

La région de Clermont-Ferrand s'inscrit à la limite de deux régions géologiques naturelles bien distinctes : la bordure occidentale de l'Auvergne, au relief accusé (chaîne des Puys), et la Limagne d'Allier, vaste plaine d'effondrement au relief contrasté.

À l'échelle de l'aire d'étude immédiate, la formation géologique la plus notable est le socle hercynien, composé de granite-monzogranite porphyroïde à biotipe.

Plusieurs forages au sein du périmètre d'étude ont été réalisés, notamment en partie est du site, à des profondeurs allant de 80 cm de profondeur (point le plus au nord sur la carte suivante) à 12 m de profondeur (point le plus au sud).

Au niveau du point le plus au nord, quatre forages ont été réalisés, en ligne presque le long de la piste, sur une distance d'environ 60 m à des profondeurs allant de 80 cm à 3,10 m. Les quatre forages donnent des résultats similaires :

- ♦ une couche de terre végétale les premiers 20 à 50 cm ;
- ♦ une couche d'arène granitique jusqu'à 80 cm ;
- ♦ une couche de granite à partir de 80 cm (elle n'est retrouvée qu'à 3,10 m de profondeur dans un des forages).

Au niveau du point le plus au sud, cinq forages ont été réalisés, dont quatre le long de la piste du circuit et un plus en retrait, à environ 50 m, d'une profondeur d'1,50 m à 12 m.

Le forage le plus en retrait, d'une profondeur de 2,50 m, fait état de terre végétale les premiers 20 cm, d'arène granitique jusqu'à 2,50 m de profondeur, puis de granite. Le forage le plus proche de la piste fait état de 20 cm de remblai, puis d'arène granitique jusqu'à 4,5 m, puis de granite.

La géologie du territoire présente un intérêt patrimonial et reconnu et l'aire d'étude immédiate, une grande partie de l'aire d'étude rapprochée et une partie de l'aire d'étude éloignée font parties depuis 2017 d'un site surfacique d'intérêt géologique dit « *Chaîne des Puys* » (AUV0122) reconnu par la DREAL. La géologie du territoire est également reconnue par les Nations Unies avec un classement site UNESCO (organisation des Nations unies pour l'éducation, la science et la culture) « *Haut lieu tectonique Chaîne des Puys – Faille de Limagne et sa zone tampon* » (FR7100006 - 555639930).

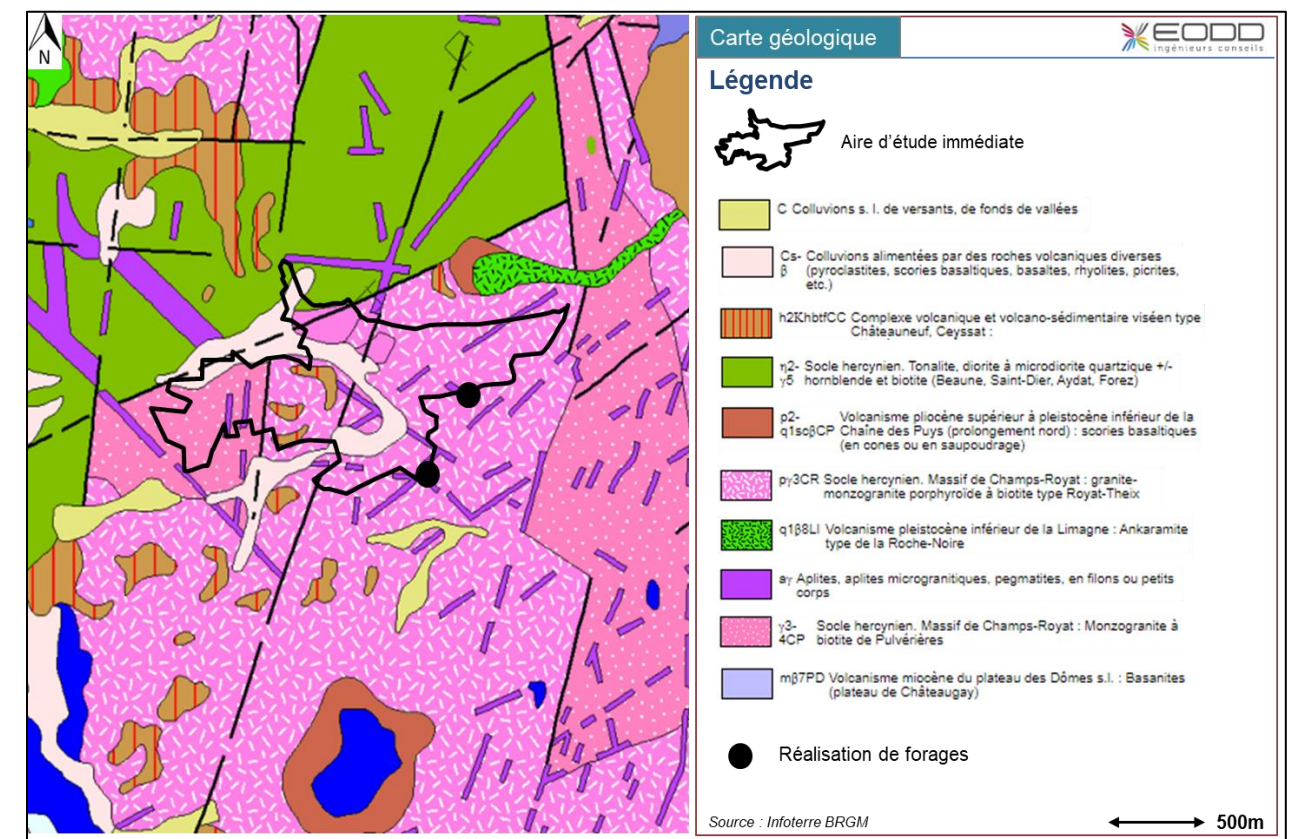


Figure 7 : carte géologique (source : Infoterre BRGM)

La réalisation des quatre tronçons de la piste rallycross n'est pas de nature, malgré la mise en œuvre de terrassements et de déblais, à modifier la géologie locale. Pour rappel, les travaux interviennent au sein du domaine de Charade et en continuité de la piste existante, dans une zone de ce fait déjà remaniée où des remblais et des déblais ont été lis en œuvre.

Le projet, qui n'est pas de nature à augmenter l'affluence initiale du circuit et qui s'oriente dans la programmation quasi-exclusive de compétitions ayant recours à des véhicules électriques et/ou hydrogène, n'est pas de nature à avoir une influence négative sur le climat. Bien au contraire, il contribuera à réduire les émissions de gaz à effet de serre observables dans les compétitions « classiques ».

4.2.1.3 Climat

4.2.1.3.1 Contexte climatologique

La climatologie de l'Auvergne est sous une double influence: un climat continental de montagne au sud et un climat de type océanique au nord et à l'ouest. C'est l'une des régions françaises où la variabilité spatiale et temporelle des paramètres climatiques est la plus grande. Les reliefs orientés nord-sud font obstacle à la circulation atmosphérique et sont responsables d'importants contrastes climatiques (c'est l'effet foehn): de fortes pluies sur les versants ouest et des épisodes de sécheresse sur les versants est.

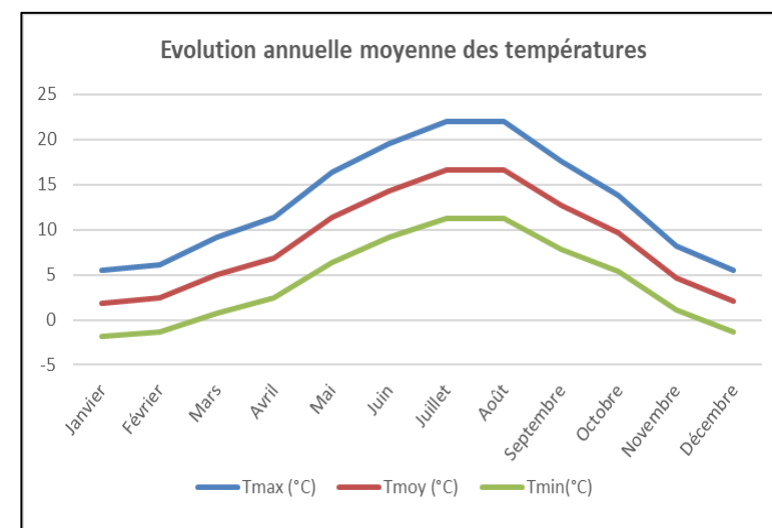
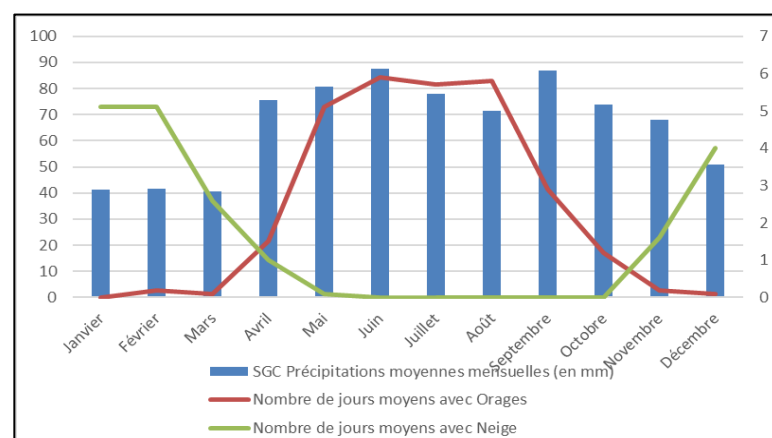


Figure 8 : climatogramme de Saint-Genès-Champagnelle (Période 1981-2020) (source Météo France)



La température moyenne mensuelle sur la commune varie entre 1,8°C en janvier et 16,6°C en août, avec des contrastes et des écarts saisonniers parfois importants mais beaucoup plus nuancés qu'en plaine.

La période des pluies coïncident avec l'arrivée des orages, entre mai et septembre principalement. Les épisodes venteux sont peu présents.

La qualité de l'air est bonne. À noter un taux intermédiaire dans la mesure de l'ozone (O₃). Les projections à l'horizon 2030 démontrent une baisse constante de tous les polluants.

Figure 9 : précipitations moyennes mensuelles à Saint-Genès-Champagnelle et orages et enneigement à Clermont-Ferrand (Période 1981-2010)

4.2.1.3.2 Potentiel en énergies renouvelables

Potentiel éolien : le site se situe dans une zone à faible potentiel éolien et affiche des vents moyens inférieurs à 3,5 m/s. L'environnement urbain, et la localisation du site, hors ZDE (zone de développement de l'éolien terrestre), ne plaident pas pour un usage de cette énergie renouvelable.

Potentiel solaire : d'après les données de Météo France sur la période 1991-2010, le rayonnement global annuel horizontal est de 1 257 kWh/m² (à peine supérieur à la moyenne française de 1 220 kWh/m²/an). Il provient pour 629 kWh/m² du rayonnement diffus et pour 1 170 kWh/m² du rayonnement direct.

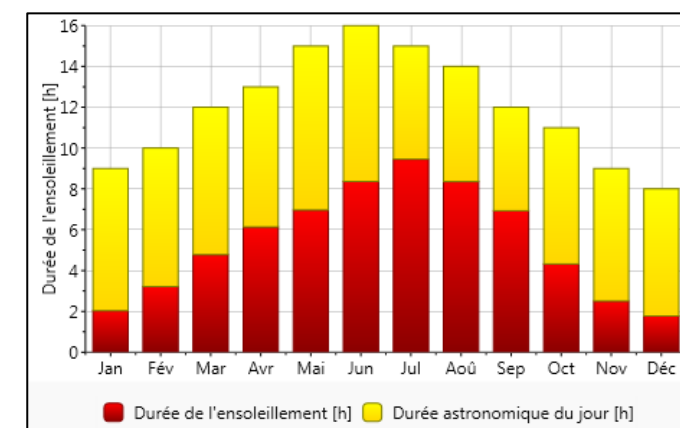


Figure 10 : durée de l'ensoleillement à Clermont-Ferrand (moyennes 1991-2010) (source : Météo France)

Cumulé sur une saison de chauffe moyenne, estimée d'octobre à avril, le rayonnement global horizontal s'élève à 501 kWh/m², ce qui constitue un potentiel en énergie solaire important et mobilisable.

La moyenne d'heure d'ensoleillement est de 1 913 heures, un chiffre légèrement supérieur à la moyenne nationale (1 850 heures).

Le potentiel solaire sur le site est donc favorable à l'implantation de panneaux solaires thermiques ou photovoltaïques.

Potentiel géothermie : toute la région, y compris le site d'étude, peut utiliser l'énergie géothermique si une étude approfondie incluant une analyse économique montre qu'elle est pertinente. Il est important de noter que cette ressource en énergie est difficile à mettre en œuvre sur des terrains aux horizons fracturés.

Potentiel bois-énergie : le potentiel est fort dans l'ensemble du département et commence à se structurer mais est très limité à proximité du projet.

La piste de rallycross ne nécessite aucun recours aux énergies. Il est toutefois important de noter que les bâtiments actuels et futurs du domaine de Charade seront équipés de panneaux photovoltaïques. Pour l'heure, la puissance d'installation envisagée est inférieure à 250 kWc.

4.2.1.4 Hydrologie

Le bassin hydrographique sur lequel est implanté le site d'étude est celui de « Loire-Bretagne », plus particulièrement le sous-bassin hydrographique « Allier rive gauche aval ».

Le réseau hydrographique de la commune de Saint-Genès-Champanelle est peu marqué. Il est composé de petits ruisseaux, peu visibles sur la zone centrale qu'est le plateau, mais plus marqué au niveau de l'escarpement de la faille. La commune est concernée par trois bassins : la Tiretaine, l'Auzon, l'Artière. Cette dernière et un des affluents au cours intermittent traversent le domaine de Charade. Elle prend son origine dans la réunion de petits ruisseaux au pied de la chaîne des Puys. Il s'agit d'une rivière d'une trentaine de kilomètres de long, traversant huit communes, avec un cours orienté globalement en sud-ouest à nord-est. Sur le site, elle a une largeur d'environ 1 m pour son lit mineur mais présente un lit majeur plus important. Le cours d'eau est encaissé et les berges pentues sont boisées sur la totalité du site. Les passages sous le circuit sont plus ou moins busés avec des ponts cadres.

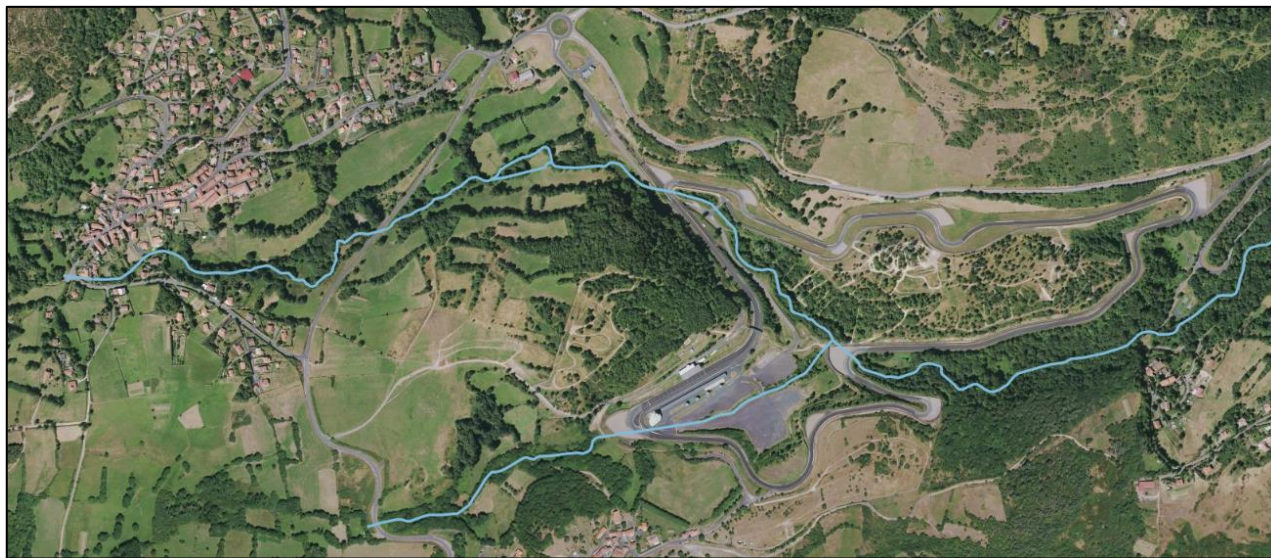


Figure 11 : vue aérienne du site de Charade et passage de l'Artière (source : Géoportail)

Le régime hydrologique se caractérise par une certaine variabilité annuelle avec une période d'étiage durant l'été et l'automne et des débits plus importants entre janvier et juin. Le débit maximal du cours d'eau est atteint en moyenne au mois de juin (0,374 m³/s) et son étiage a lieu en septembre (0,253 m³/s).

L'état écologique de l'Artière à proximité du site est évalué sur la période 2011-2013 comme médiocre, et comme moyen sur la période 2015-2017. Les principales pressions sur le cours d'eau sont liées aux macro-polluants ponctuels, aux pesticides et au bon écoulement des eaux.

Le ruisseau de l'Artière n'est pas concerné par le projet. Seul un de ses affluents au cours intermittent traverse la zone du projet. Le franchissement de cet affluent, par uniquement un des tronçons de piste, s'effectuera via une buse traitée pour permettre la continuité écologique du cours d'eau.

Le projet est sans enjeu sur cette composante. Des prescriptions seront toutefois à prévoir lors de la réalisation des travaux pour éviter toute source de pollution et formation de fines. Pour rappel, le projet est soumis à déclaration au titre de la Loi sur l'eau : tous les effets liés au milieu aquatique seront traités/affinés dans ce dossier.

4.2.1.5 Hydrogéologie

L'aire d'étude immédiate est concernée par deux masses d'eau souterraine :

- ♦ « Sables, argiles et calcaires du Tertiaire de la Plaine de la Limagne » (code européen FRDGG051), masse d'eau issue du Val d'Allier, de type « imperméable localement aquifère ». C'est une masse d'eau de niveau 1, c'est-à-dire qu'il s'agit de la première rencontrée depuis la surface. Les écoulements sont libres et captifs, majoritairement captifs sur l'ensemble de la masse d'eau. Cette masse d'eau est soumise à une pression agricole importante affectant localement sa qualité. La nappe des sables et argiles et calcaires du tertiaire de la plaine de la Limagne est moindrement vulnérable. Il s'agit en effet d'une masse d'eau imperméable voire localement aquifère au droit de la zone d'étude. Cet aquifère n'est pas sensible au droit du périmètre d'étude du fait de sa non-exploitation ;
- ♦ « Bassin versant du haut Allier » (code européen FRGG134), de type « socle » (roches métamorphiques ou magmatiques plissées puis pénéplanées). Il s'agit d'une masse d'eau de niveau 2, c'est-à-dire qu'elle est recouverte par une masse d'eau de niveau 1. Elle ne présente pas d'enjeu particulier du fait qu'elle ne soit pas exposée directement.

Le contexte hydrogéologique général est caractérisé par la présence d'une nappe à faible profondeur. D'après l'agence de l'eau Loire-Bretagne en 2013 (mise à jour en 2015), l'état quantitatif de la masse d'eau souterraine était « bon ». Le SDAGE 2016-2021 affiche un objectif de bon état quantitatif de 2015, qui était donc atteint avant cette échéance. L'état chimique était également bon en 2015.

Aucun périmètre de protection au titre des captages en eau potable ne se situe dans l'aire d'étude immédiate. Les périmètres de protection les plus proches se situent à l'ouest (puy de Manson) et au nord (puy de Bonnefont).

Le projet de rallycross sera sans effet sur cette composante.

Une attention particulière devra être portée durant la phase chantier. Pour rappel, le projet est soumis à déclaration au titre de la Loi sur l'eau : tous les effets liés au milieu aquatique seront traités/affinés dans ce dossier.

4.2.1.6 Documents cadres relatifs à la gestion des eaux

- ❖ Schéma directeur d'aménagement et de gestion des eaux (SDAGE) Loire-Bretagne : en vigueur pour les années 2016-2021 (réflexion SDAGE 2022-2027 en cours) : les principales attentes sont de :
 - ♦ garantir des eaux de qualité pour la santé des hommes, la vie des milieux aquatiques et les différents usages, aujourd'hui, demain et pour les générations futures ;
 - ♦ préserver et restaurer les milieux aquatiques depuis les sources jusqu'à la mer ;
 - ♦ partager la ressource, réguler les usages, adapter les activités humaines aux inondations et aux sécheresses ;
 - ♦ organiser ensemble la gestion de l'eau et des milieux en cohérence avec les autres politiques publiques.
- ❖ Schéma d'aménagement et de gestion des eaux (SAGE) du bassin de l'Allier aval, approuvé le 13 novembre 2015 : l'aire d'étude rapprochée se situe dans un bassin versant à hydrologie fragile (doute sur le bon état du cours d'eau) où est reconnu une certaine méconnaissance du fonctionnement hydrologique.

Les huit enjeux identifiés au sein du SAGE Allier-Aval sont les suivants :

- ♦ enjeu 1 : mettre en place une gouvernance et une animation adaptées aux ambitions du SAGE et à son périmètre ;
- ♦ enjeu 2 : gérer les besoins et les milieux dans un objectif de satisfaction et d'équilibre à long terme ;
- ♦ enjeu 3 : vivre avec / à côté de la rivière en cas de crues ;
- ♦ enjeu 4 : restaurer et préserver la qualité de la nappe alluviale de l'Allier afin de distribuer une eau potable à l'ensemble des usagers du bassin versant ;
- ♦ enjeu 5 : restaurer les masses d'eau dégradées afin d'atteindre le bon état écologique et chimique demandé par la DCE ;
- ♦ enjeu 6 : empêcher la dégradation, préserver voire restaurer les têtes de bassin versant ;
- ♦ enjeu 7 : maintenir les biotopes et la biodiversité ;
- ♦ enjeu 8 : préserver et restaurer la dynamique fluviale de la rivière Allier en mettant en œuvre une gestion différenciée suivant les secteurs.

La compatibilité du projet avec ces schémas sera démontrée dans le cadre du dossier de déclaration au titre de la Loi sur l'eau à réaliser.

4.2.1.7 Risques naturels

Risque radon : le potentiel radon sur la commune de Saint-Genès-Champanelle est classé en catégorie 3. Cela signifie que sur au moins une partie de sa superficie, la commune présente des formations géologiques dont les teneurs en uranium sont estimées plus élevées comparativement aux autres formations.

Risque retrait-gonflement des argiles : une partie de l'aire d'étude immédiate est concernée par un risque moyen lié au retrait gonflement des argiles.

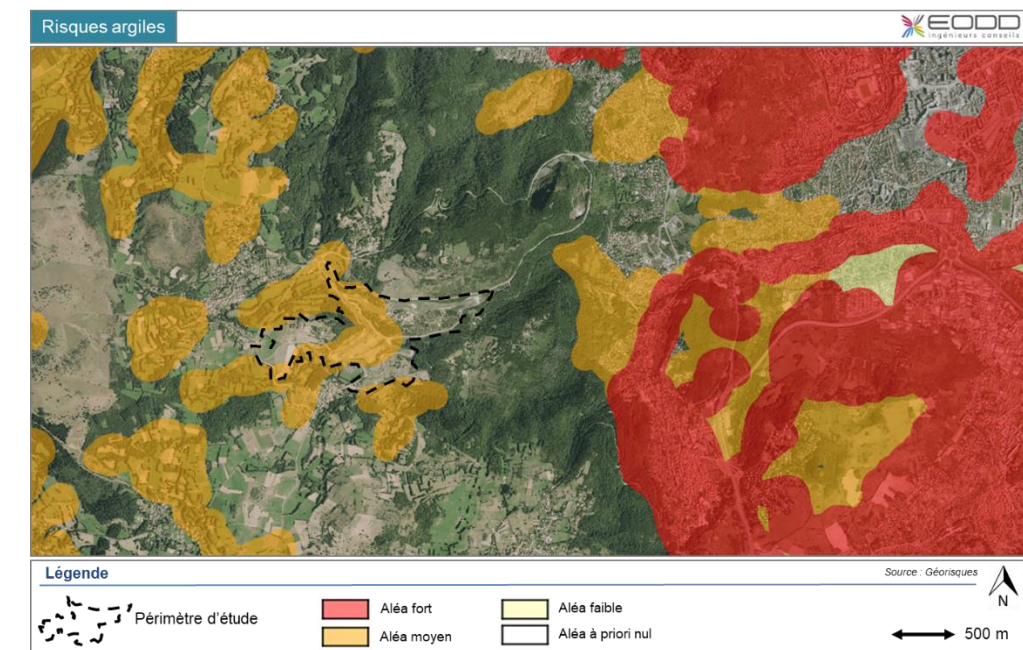


Figure 12 : aléa retrait gonflement des sols argileux sur le site d'étude (source : Géorisques)

Risque mouvement de terrain : l'aire d'étude immédiate n'est pas concernée par le risque mouvement de terrain.

Risque sismique : l'aire d'étude immédiate et même l'intégralité de l'aire d'étude éloignée sont exposées à un risque sismique modéré (niveau 3).

Risque cavités souterraines : aucune cavité souterraine n'est répertoriée à moins de 5 km du domaine de Charade.

Risque inondation : la commune de Saint-Genès-Champanelle n'est pas comprise dans la zone couverte par le Plan de prévention des risques naturels prévisibles (PPRNP) de l'agglomération clermontoise. Royat et Ceyrat en font partie, mais le territoire en bordure de Saint-Genès-Champanelle proche du domaine de Charade ne fait état d'aucun enjeu particulier. Aucune zone inondable n'est répertoriée.

Le risque inondation du secteur dit « Clermont-Ferrand - Riom » a été classé en Territoire à risques importants d'inondation (TRI) le 26 novembre 2012 à la suite de l'arrêté du préfet coordonnateur du bassin Loire-Bretagne. Ce TRI regroupe 28 communes. L'aire d'étude immédiate ne fait pas partie du périmètre du TRI. Une partie de l'aire d'étude rapprochée se situe dans le périmètre du TRI mais ne fait pas partie des zones inondables.

Le projet de piste rallycross se situe en partie en zone d'aléa moyen au risque de retrait-gonflement des argiles. Le projet respectera les recommandations des études géotechniques complémentaires en cours pour assurer la stabilité de l'équipement.

4.2.2 Milieu naturel

Cette partie fait l'objet d'une expertise en cours (étude écologique 4 saisons).

Concernant le zonage règlementaire et d'inventaire, le domaine de Charade intéresse :

- ♦ la ZNIEFF (Zone naturelle d'intérêt écologique, faunistique et floristique) de type 2 « Coteaux de Limagne occidentale » ;
- ♦ le Parc naturel régional des Volcans d'Auvergne.

Le circuit de Charade n'est situé sur aucun réservoir de biodiversité ou corridor écologique terrestre inscrit au SRADDET Auvergne-Rhône-Alpes. En revanche, l'Artière contribue à la trame bleue lors de sa traversée du site. Elle représente en effet un couloir de déplacement pour la faune associée et aucun obstacle à son écoulement n'a été identifié. Il est donc important de préserver la fonctionnalité de ce cours d'eau et de ses berges.

L'agglomération clermontoise constitue une barrière au déplacement des espèces à l'échelle régionale mais les fonctionnalités demeurent autour du domaine de Charade.. À l'échelle locale, le site d'étude présente des éléments bloquant pour la faune : circuit, clôtures, bâtiments... Cependant il contient une surface importante de milieux naturels préservés qui représentent des couloirs potentiels de déplacement pour la faune.

L'étude écologique sur laquelle repose la présente analyse est provisoire puisqu'elle a démarré en février 2021 et qu'elle est programmée sur un cycle complet. Aussi, les données présentées ne sont pas complètes et seront enrichies avec les pressions d'inventaire à venir, notamment printanières et estivales.

Une expertise floristique et pédologique de zone humide a été réalisée. Environ 1 ha du domaine de Charade serait couvert par des zones humides, le plus souvent de faible ampleur. La carte suivante situe ces zones au droit du projet.

Pour rappel, les inventaires floristiques encore à venir sont susceptibles de mettre à jour de nouvelles zones.

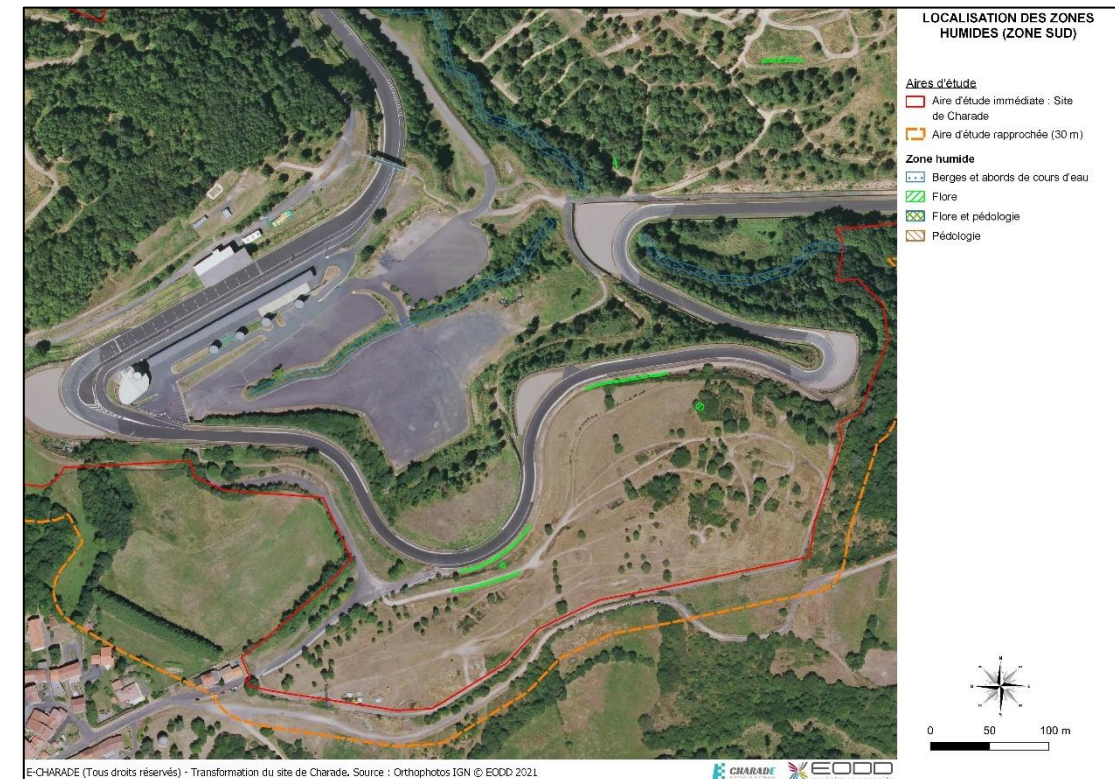


Figure 13 : zone humide, extrait cartographique (source : étude écologique EOOD)

Concernant l'avifaune, à ce jour, 39 espèces ont été recensées sur site dont 33 potentiellement nicheuses sur l'aire d'étude immédiate.

Neuf espèces sont considérées à enjeu écologique modéré (les autres présentes un enjeu faible).

Au niveau des amphibiens, quatre espèces, toutes protégées au niveau national, ont été recensées au sein de l'aire d'étude immédiate.

La Grenouille agile et la Grenouille rousse sont présentes sur plusieurs points d'eau temporaires du domaine de Charade : ornières creusées par les passages des engins, flaques dans le boisement, mare... Plusieurs pontes de ces espèces ont été repérées. Le Triton palmé et le Crapaud commun ne sont présents qu'au sein de la mare au nord du site. Un accouplement de Tritons palmés a été observé. Seule la grenouille agile présente un enjeu modéré.

À noter qu'une partie importante des milieux aquatiques d'accueil de ces amphibiens est liée à l'activité tout terrain du domaine.

Pour les reptiles, seul le Lézard des murailles a été observé du fait de la période d'observation jusqu'alors couverte.

Concernant les mammifères terrestres, sept espèces ont été contactées (blaireau, chevreuil, lièvre, martre, renard, sanglier et taupe). Toutes présentent un enjeu faible.

Au niveau des chiroptères (chauves-souris), plusieurs arbres à cavité et/ou couverts de lierre sont susceptibles de proposer des gîtes d'accueil à ce groupe. Un tunnel sous la piste principale comblé par des rochers et susceptible de proposer également un gîte a été inventorié. Des prospections et écoutes seront menées aux périodes favorables.

Concernant les insectes, la période pour le moment couverte (hiver) ne leur est évidemment pas propice. Ont été aperçus quatre espèces de rhopalocères (communes et non-protégées) et une espèce d'orthoptère (non-protégée mais quasi-menacée en Auvergne).

La carte de enjeux, provisoires, est présentée ci-après.

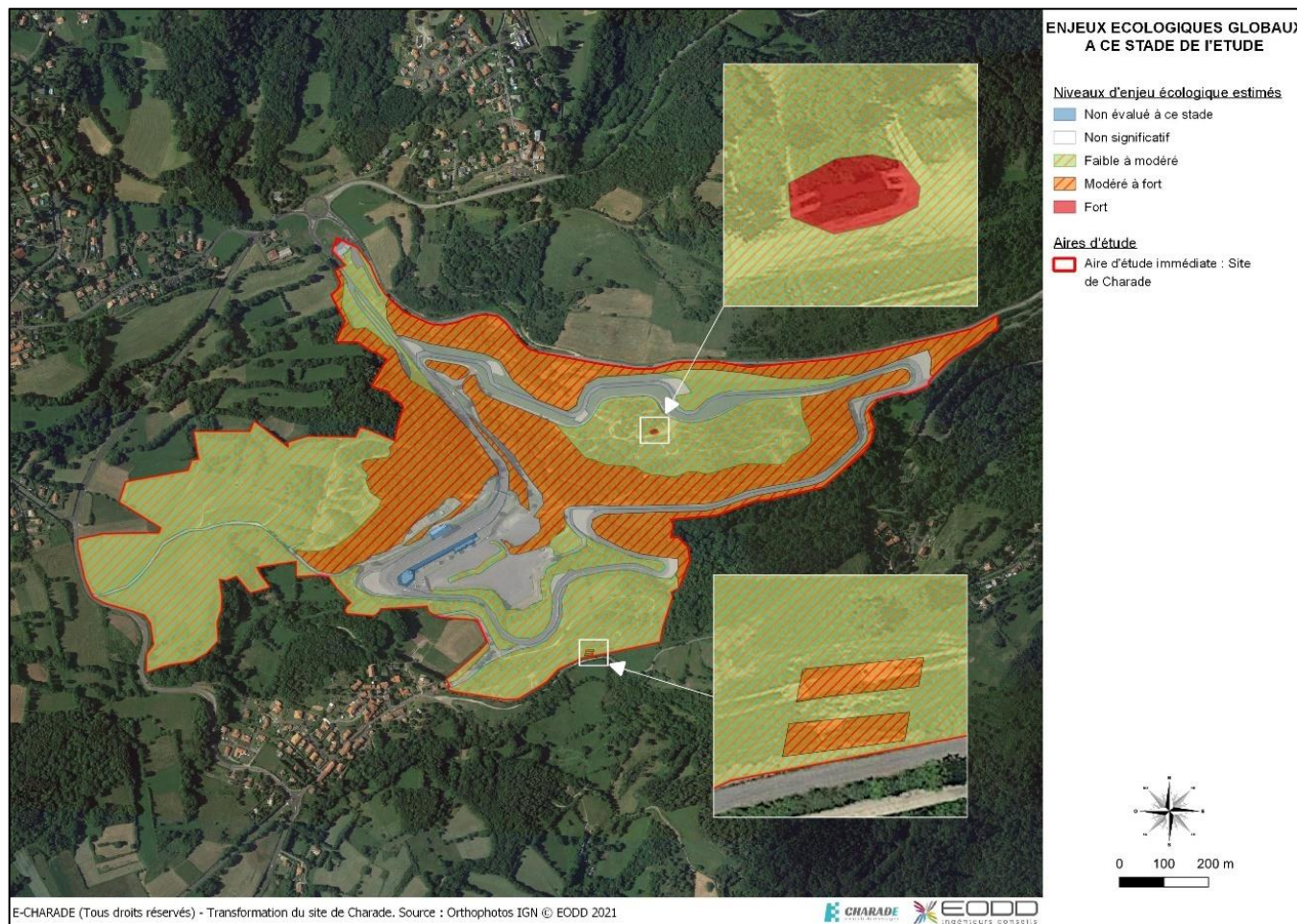


Figure 14 : carte (provisoire) des enjeux écologiques sur le domaine de Charade

Concernant l'écologie au droit du projet, pour l'heure, la majorité du projet se situe en zone d'enjeu faible à modéré.

En complément à l'étude écologique en cours, une visite complémentaire pour la faune et une pour la flore ont eu respectivement lieu les 28 et 29 avril et les 17 à 19 mai.

Les zones correspondantes à la création de pistes off-road ne représentent en majorité que des enjeux faibles. Cependant quelques éléments ponctuels pourraient présenter des habitats d'espèces

protégées. En effet, au niveau du tronçon nord de la piste en terre à créer, se trouve un tunnel comblé par des rochers. Cet élément offre des possibilités de gîte pour les chiroptères cavicoles en été voire même en hiver. Cet habitat n'est pas directement touché par le projet et les prochaines prospections vont caractériser cet habitat potentiel.

Les habitats naturels concernés par les créations de pistes sont majoritairement dégradés et présentent dans leur ensemble peu de diversité en termes de strates végétales (qui est majoritairement herbacée). Pourtant quelques arbres y sont présents et peuvent offrir des possibilités de reproduction pour quelques passereaux (Verdier d'Europe, Fauvette à tête noire, Troglodyte mignon, Mésange charbonnière). Un arbre présente des cavités potentiellement utilisées par les chiroptères en été.

Quelques arbustes sont aussi présents et peuvent être fréquentés par la Fauvette grisette, espèce associée au milieu buissonnants semi-ouverts.

Un muret est présent à l'est en contrebas de la piste existante. Celui-ci est probablement fréquenté par le Lézard des murailles et potentiellement par d'autres espèces de reptiles qui peuvent y trouver refuge. Les inventaires à venir détermineront avec plus de précision les éventuels enjeux associés et des mesures seront au besoin proposées.

Concernant la flore et les habitats, à ce jour, aucune espèce protégée ou menacée n'a été inventoriée à l'échelle du domaine de Charade. Le domaine présente tout de même une diversité d'espèces et d'habitats relativement importante, avec des milieux humides (bois longeant le cours d'eau), prairiaux et plus thermophiles (pelouses plus rases et sèches), de même que des milieux rupestres (talus ou versants rocheux). La ripisylve (boisement situé en berge d'un cours d'eau) constituée d'aulnes et de frêne, est un habitat caractéristique des zones humides et est un habitat d'intérêt communautaire prioritaire (Eunis G1.212 et Corine Biotope 44.32, Habitat d'intérêt communautaire 91E0*), toutefois le circuit de Charade est situé en dehors de périmètres de sites Natura 2000. Cet habitat n'est pas présent au droit du présent projet.

Les zones humides pédologiques déterminées sont également à prendre en compte (aucune au droit du projet). Quant à celles déterminées sur critère botanique (dominance d'espèces caractéristiques des zones humides selon l'Arrêté du 24 juin 2008 précisant les critères de définition et de délimitation des zones humides en application des articles L.214-7-1 et R. 211-108 du Code de l'environnement), leur classement effectif en tant que zones humides reste à déterminer en fonction de l'origine des eaux les alimentant. En effet, l'article R.211-108 du Code de l'environnement précise que « *Les critères à retenir pour la définition des zones humides mentionnées au 1° du I de l'article L.211-1 sont relatifs à la morphologie des sols liée à la présence prolongée d'eau d'origine naturelle et à la présence éventuelle de plantes hygrophiles* ». À ce titre des fossés de réception des eaux pluviales issues du circuit ne pourront être retenues en tant que zones humides malgré la présence de flore hygrophile. L'origine des eaux reste à évaluer pour chacune des zones concernées à ce stade de l'étude.

Il est toutefois prévu de réaliser à terme des aménagements en amont qui favoriseront leur présence (à adapter avec l'écologie des espèces présentes, études en cours).

Au vu des prospections à réaliser, des préconisations pourront être émises à l'attention du Porteur de projet.

Pour l'instant (et en fonction des données restant à collecter), et afin d'éviter le maximum de nuisance et perturbation, les pistes de rallycross à réaliser investissent des zones déjà remaniées et des chemins/pistes existants.

Le ruisseau de l'Artière n'est pas concerné par le projet. Seul un de ses affluents au cours intermittent traverse la zone du projet. Le franchissement de cet affluent, par uniquement un des tronçons de piste, s'effectuera via une buse traitée pour permettre la continuité écologique du cours d'eau.

Il est de plus prévu de faire les travaux de novembre 2020 à février 2021 pour limiter la gêne sur la faune.

4.2.3 Milieu humain

4.2.3.1 Population

4.2.3.1.1 Démographie

Le département du Puy-de-Dôme compte 659 048 habitants au 1^{er} janvier 2018, faisant du Puy-de-Dôme le cinquième département le plus peuplé de la région, avec 8% de la population régionale. Le dynamisme démographique du département est porté par l'aire urbaine de Clermont-Ferrand.

L'aire urbaine de Clermont-Ferrand est dynamique, avec une croissance démographique annuelle de 0,6 % en moyenne entre 2012 et 2018. Les habitants s'installent de plus en plus en périphérie, dans la couronne de l'agglomération, où la population croît de 0,9 % en moyenne chaque année. Saint-Genès-Champanelle fait partie des 21 communes qui composent Clermont Auvergne Métropole.

En 2018, la commune de Saint-Genès-Champanelle comptait 3 641 habitants.

	1968	1975	1982	1990	1999	2007	2012	2018
Population	1406	1592	2008	2465	2688	3044	3277	3641
%/augmentation	-	13%	26%	23%	9%	13%	8%	10%

Tableau 1 : évolution de la population de la commune de Saint-Genès-Champanelle entre 1968 et 2018 (source : INSEE)

Les chiffres communiqués par l'INSEE traduisent une croissance démographique depuis 50 ans. En effet, en 50 ans, le nombre de Champanellois a doublé. La première partie du 20^{ième} siècle faisait état d'une croissance lente de la population mais le « boom de l'habitat pavillonnaire » des années 70 l'a fait exploser.

Depuis 10 ans, le nombre de ménages augmente (+280 en 10 ans) ce qui témoigne de l'arrivée de nouveaux habitants. D'ailleurs, selon l'INSEE, en 2017, 7% de la population de la commune de Saint-Genès-Champanelle vivait dans une autre commune différente l'année précédente, et selon le PLU de la commune, une majeure partie de la population de la commune provient aujourd'hui « d'ailleurs ».

La densité moyenne en 2018 est de 71 hab/km².

Le projet est sans enjeu sur cette composante.

4.2.3.1.2 Logement

À Saint-Genès-Champanelle, la part de résidences principales est supérieure à 85% et la part de logements vacants est proche des 10%. Les maisons y sont dominantes (96%). La majeure partie des logements date des années 1970. On note tout de même 17% d'habitations d'avant-guerre. Le nombre de ménages est en augmentation et cela s'explique notamment par le phénomène de métropolisation. D'ailleurs, CAM a gagné 6 000 habitants sur la période 2010-2015 et le reste de l'aire urbaine en a gagné 10 000.

Le projet est sans enjeu sur cette composante.

4.2.3.1.3 Bâti

Saint-Genès-Champanelle est composée de douze hameaux, chacun constitués de centres anciens avec des églises, châteaux, et divers éléments de patrimoine hérités de la vie rurale communautaire (lavoirs, fontaine, fours...).

Les centres anciens se sont entourés d'une couronne de constructions nouvelles, en continuité du bâti existant afin d'éviter tout mitage. Le domaine de Charade se situe au nord du hameau de Thèdes, à l'ouest du hameau de Champeaux, et à l'est du hameau de Manson.

Les habitations de la commune se caractérisent par une architecture dite de montagne, avec de basses maisons et une toiture en ardoise, et une architecture dite de Limagne avec des maisons plus étroites mais plus hautes et une toiture en tuile terre cuite.

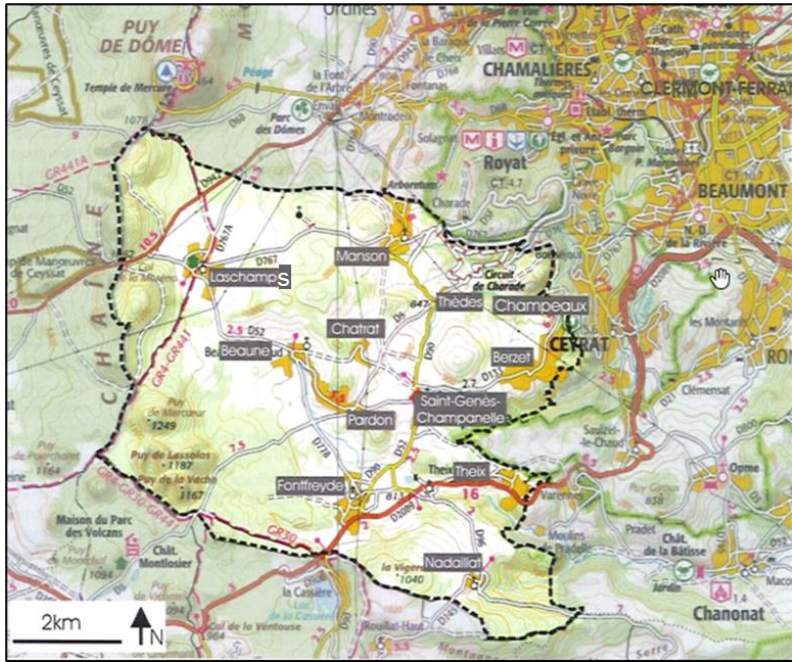


Figure 15 : Les hameaux de la commune de Saint-Genès-Champanelle

Le projet est sans enjeu sur cette composante.

4.2.3.2 Économie

4.2.3.2.1 Emploi

Le taux de chômage sur la commune de Saint-Genès-Champanelle est de 5,6%, ce qui est relativement faible. Ce chiffre est en stagnation ces dernières années. La part des étudiants se situe autour des 10%, et celle des retraités autour de 8%.

En 2017, le nombre d'emplois sur la commune est de 1 084, chiffre inférieur au nombre d'actifs de la commune ayant un emploi (1 674). Les emplois dans l'administration publique, l'enseignement, la santé et l'action sociale sont en augmentation sur la période 2007-2017 (+144), tout comme les emplois dans le secteur de l'industrie (+31) et contrairement au secteur du commerce et des transports (-117).

Les travaux réalisés dans le cadre du programme retenu permettront la création d'emplois.

4.2.3.2.2 Activités

Au 31 décembre 2018, l'INSEE recense 202 établissements sur Saint-Genès-Champanelle. Les établissements liés au commerce, transport, restauration, et ceux liés aux activités de services administratifs sont les plus représentés.

En 2018, 24 nouvelles entreprises ont vu le jour sur la commune.

L'agriculture a une très grande importance sur le territoire de la commune avec plus de 1 300 ha exploités. La plupart des exploitations sont tournées vers l'élevage, notamment bovin. L'élevage bovin est essentiellement laitier et en lien avec les trois AOC/AOP (Appellation d'origine contrôlée/Appellation d'origine protégée) recouvrant le territoire communal : Bleu d'Auvergne, Fourme d'Ambert et Saint-Nectaire.

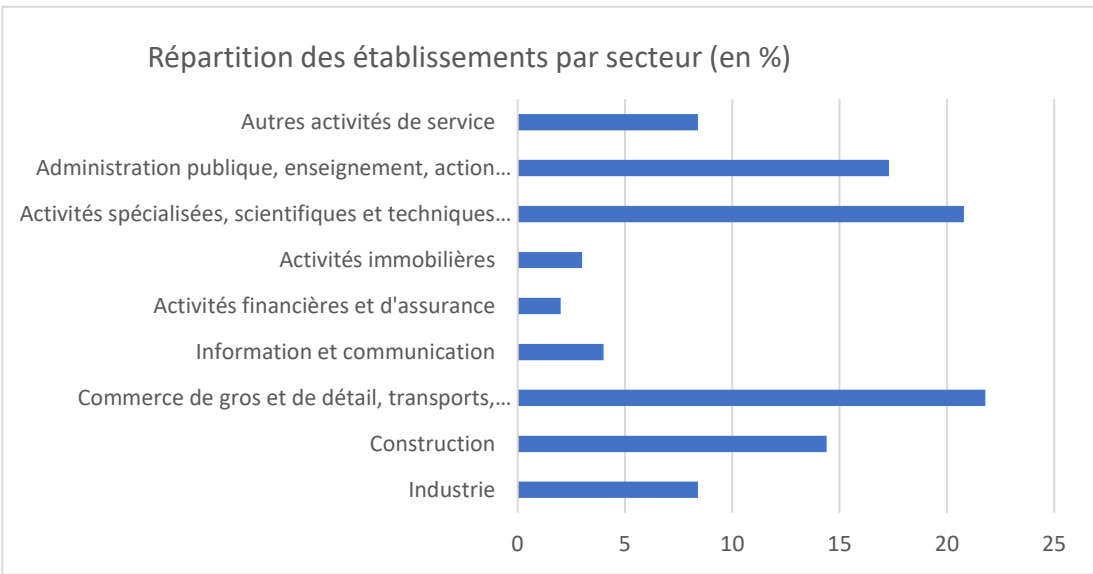


Tableau 2 : répartition des établissements par secteur en 2018 (en %) - (source : INSEE, RP2017 exploitation principale, géographie au 01/01/2020)

Bien que présentant un couvert forestier important, l'aire d'étude éloignée ne présente d'exploitation sylvicole à proprement parler. La forêt locale est essentiellement privée et est la possession de nombreux propriétaires qui disposent de lots de souvent de petite taille et non-contigus. Ce morcellement de la propriété forestière constitue un des handicaps structurels majeurs pour une gestion durable de la forêt et pour une mobilisation conséquente de la ressource forestière.

À noter que l'aire d'étude rapprochée intègre la Forêt domaniale de Royat (0,41 km²) gérée par l'ONF. Ce vaste ensemble est le support également de nombreuses activités ludiques et il accueille un arboretum.

Les travaux réalisés dans le cadre du programme retenu permettront de dynamiser l'activité économique locale, notamment dans le domaine de l'hôtellerie et de la restauration.

4.2.3.2.3 Tourisme et loisirs

L'aire d'étude rapprochée offre une belle diversité de loisirs avec notamment le Rocher du Salut (point de vue à 785 m d'altitude), le Golf de Charade, le Circuit automobile de Charade, l'accrobranche de Charade et le parcours sportif, des pépinières et Arboretum, de nombreuses randonnées pédestres et VTT, des centres équestres, de nombreux châteaux et églises. De plus, de nombreux équipements sont présents dans les différents hameaux de la commune ou à Ceyrat ou Royat : terrains sportifs, terrains de pétanque, gymnases...).



Figure 16 : le Rocher du Salut de Royat (source : Balirando)



Figure 17 : circuit de Charade (source : charade.fr)

L'attractivité liée au tourisme nécessite des équipements d'accueil. Le territoire offre plusieurs solutions en termes de logements avec un hôtel, des campings et des gîtes ou maisons d'hôtes. Cette offre demeure cependant limitée pour envisager le développement touristique.

Saint-Genès-Champanelle a une position stratégique vis-à-vis du tourisme de la région puisqu'elle se situe entre l'agglomération clermontoise et la chaîne des volcans d'Auvergne (le circuit de Charade se situe à moins de 10 km du puy de Dôme et moins de 15 km du parc de loisirs et d'attraction Vulcania). Les activités de tourisme tournées vers la nature sont donc recherchées. Les activités de loisirs de nature sont d'autant plus valorisées que la commune de Saint-Genès-Champanelle se situe dans le périmètre du Parc naturel régional des Volcans d'Auvergne et dans le site classé UNESCO « Haut lieu

tectonique Chaîne des Puys - Faille de Limagne et sa zone tampon». Ces classements rendent le territoire encore plus attractif.

Les travaux réalisés dans le cadre du programme retenu permettront de dynamiser l'activité touristique locale, avec des durées de séjour plus longues et des nuitées complémentaires, notamment sur des périodes non-fréquentées. La renommée nationale et internationale des compétitions et événements attendus permettra de renforcer l'image et l'attractivité de Clermont-Ferrand et de la chaîne des Puys.

4.2.3.3 Cadre de vie

4.2.3.3.1 Infrastructures routières

Le territoire est à l'écart des grands axes de communication (A89, A71, A72, gares). Cependant, la desserte locale permet une bonne liaison vers Clermont-Ferrand, notamment par la RD942 et la RD2089. De petites départementales permettent de relier les différents hameaux de la commune de Saint-Genès-Champanelle.

Selon l'INSEE, le véhicule terrestre à moteur (hors deux roues) est le moyen de transport le plus utilisé par les actifs de 15 ans ou plus ayant un emploi, et est presque l'unique moyen de transport utilisé par les Champanellois.

Les flux sont importants notamment parce qu'une part importante des habitants de la commune de Saint-Genès-Champanelle travaillent à l'extérieur de la commune.

Aujourd'hui, le service de transports en commun proposé par Clermont Communauté (SMTC_AC) est le suivant :

- ◆ un service de transport scolaire qui dessert tous les hameaux pour les relier au centre de l'agglomération clermontoise (notamment les collèges H. Pourrat, Chardin, et le lycée S. Apollinaire). Le bus est ouvert aux personnes non scolarisées si les capacités le permettent ;
- ◆ le service de Transport à la demande dit le TAD : il relie les différents hameaux au CHRU (Centre hospitaliers régionaux et universitaires) de Clermont-Ferrand. Ce moyen ne peut cependant pas garantir une heure d'arrivée fixe ;
- ◆ une ligne de bus couplée avec la commune d'Orcines et permettant de relier Royat, commune permettant de relier facilement Clermont-Ferrand.

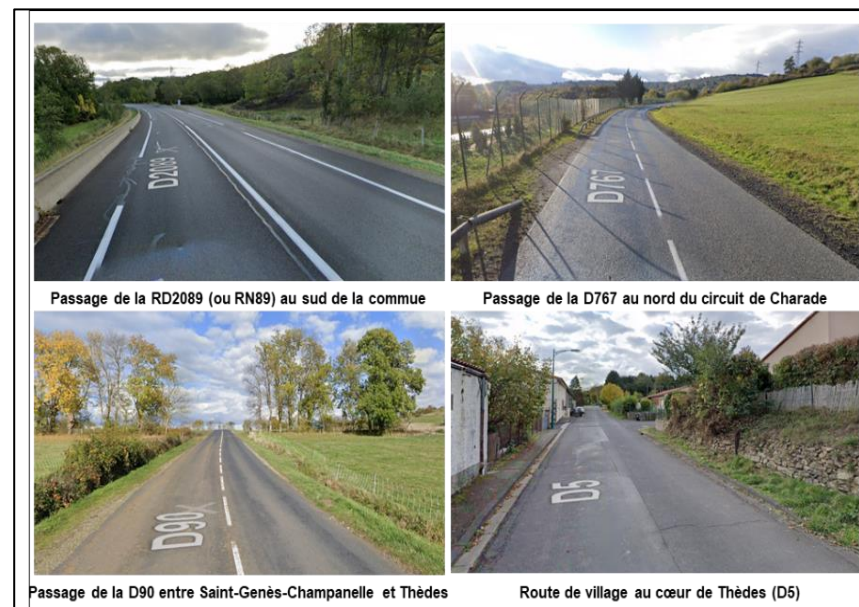


Figure 18 : illustration des axes routiers de la commune de Saint-Genès-Champanelle (source :Maps)

Le projet est sans enjeu direct sur cette composante. Si l'offre en compétition sera différente, la fréquentation du site sera conforme à celle normalement attendue du circuit lorsqu'il était plus attractif. Il n'est pas attendu au regard de cette situation une sur-fréquentation des routes alentour, d'autant plus que les grands événements se produiront lors de week-ends, le réseau routier local étant utilisé à des fins pendulaires (trajet domicile-travail-domicile) en semaine.

Lors de fortes influences, des parkings-relais à distance pourront être proposés avec des navettes électriques pour éviter de sur-fréquenter trop le site même si celui-ci est en capacité d'accueillir la venue des spectateurs attendus (pour rappel, le domaine de Charade dispose d'une zone de stationnement de 16 ha).

4.2.3.3.2 Équipements

La commune de Saint-Genès-Champanelle accueille une école maternelle et une école élémentaire (à 3 km du circuit). Les collèges et lycées se situent dans les communes voisines (Ceyrat, Chamalières, Orcines, Clermont-Ferrand).

Saint-Genès-Champanelle accueille également des établissements d'accueil pour enfants : une garderie, un centre de loisirs (à 5,5 km du circuit) et un centre multi-accueil.

Au niveau des établissements publics ou de santé, la commune recense une agence postale, une caserne des pompiers (à 3,5 km du circuit), une pharmacie (à 5 km du circuit), un bureau d'assistance sociale, une médiathèque (à 3 km du circuit) et une déchèterie (à 5 km du circuit).

Le CHU de Clermont-Ferrand, site Gabriel Montpied, et l'hôpital privé de la Châtaigneraie se situent à moins d'une dizaine de kilomètres du circuit de Charade.

Le projet est sans enjeu sur cette composante.

4.2.3.4 Risques technologiques

Source : Géorisques, DDRM, service public

D'après Géorisques, la commune de Saint-Genès-Champanelle n'est pas soumise à un PPRT (Plan de prévention des risques technologiques) lié à la présence d'installations industrielles. De plus, aucune ICPE ne se situe dans l'aire d'étude immédiate. Néanmoins, la société Michel Terrassement (ICPE Autorisation) se situe à 800 m à l'ouest du domaine de Charade.

Aucun site BASOL (base de données sur les sites et sols pollués) n'est répertorié par Géorisques au sein de l'aire d'étude rapprochée. Cependant des sites BASIAS (inventaire historique de sites industriels et activités de service susceptibles d'avoir causé des pollutions) sont répertoriés dans l'aire d'étude rapprochée : il s'agit principalement d'anciennes décharges communales et se situent à plus d'un kilomètre du domaine de Charade.

Le projet est sans enjeu sur cette composante.

4.2.4 Nuisances et pollutions

4.2.4.1 Nuisances sonores

La commune connaît deux principales sources de nuisances sonores :

La RD2089

L'article L572-2 du Code de l'environnement prévoit l'établissement d'une carte de bruit et d'un plan de prévention du bruit dans l'environnement (PPBE) pour « *chacune des infrastructures routières, autoroutières et ferroviaires dont les caractéristiques sont fixées par décret en Conseil d'Etat, et/ou pour les agglomérations de plus de 100 000 habitants dont la liste est fixée par arrêté conjoint des ministres chargés de l'environnement et de l'intérieur* ».

La RD2089 se situe dans le périmètre de la carte de bruit du département du Puy-de-Dôme, celle-ci révèle le niveau sonore de l'infrastructure. Elle passe à l'est de l'aire d'étude immédiate (à plus de 2 km) et au sud (à plus de 3,5 km). Elle est classée en niveau 3 à 4 dans son passage sur la commune et n'affecte pas au-delà d'une bande de 100 m de large. L'aire d'étude rapprochée est très peu altérée par ces nuisances sonores.

Le circuit de Charade

La seconde source de bruit concerne le circuit de Charade : son utilisation est irrégulière mais peut ponctuellement occasionner une gêne, notamment pour les riverains des villages de Thèdes, de Champeaux et de Manson. Le Circuit de Charade a mis en place une politique de régulations des pollutions, en particulier celles liées aux émissions sonores. Depuis 2011, le circuit de Charade a mis en place des points de mesure du bruit. Ceux-ci se situent au niveau des deux plus proches hameaux à savoir celui de Thèdes au sud et celui de Champeaux à l'est. Hors journée de roulage, les mesures acoustiques présentées démontrent que les dépassements sont ponctuels et assez rares.

Les voitures émettant plus de 90dB à $\frac{3}{4}$ du régime moteur maximum sont interdites en piste. La méthode de cette mesure est énoncée par la FFSA. La voiture doit être statique et la mesure est effectuée à 50 cm et 45° de la sortie d'échappement.

Par ailleurs, en application de l'arrêté ministériel d'homologation, le circuit ne peut être utilisé que sur les tranches horaires suivantes :

- ♦ du lundi au vendredi : 8h30-12h00 et 14h00-18h00,
- ♦ les week-ends et jours fériés : 9h00-12h00 et 14h00-17h00.

Le projet n'est pas de nature à augmenter les nuisances sonores. Bien au contraire, le recours aux véhicules électrique et/ou à hydrogène lors des compétitions tendra à baisser ces émissions.

4.2.4.2 Nuisances lumineuses

L'aire d'étude rapprochée se situe en zone orange / jaune / verte (de l'est vers l'ouest, soit de l'agglomération clermontoise vers la zone rurale) selon la cartographie de l'association Avex (association d'astronomie du Vexin). Cela est typique des communes qui se situent proches d'une grande agglomération. La pollution lumineuse est présente, mais certaines zones peuvent laisser apparaître un ciel plus noir, voire une vue sur la voie lactée selon les conditions atmosphériques.

Le circuit de Charade ne constitue pas une pollution lumineuse du fait de l'absence d'activité nocturne (le site demeure toutefois ponctuellement éclairé pour des raisons de sécurité).

Le projet est sans enjeu sur cette composante. La piste rallycross ne fera l'objet d'aucun éclairage permanent.

4.2.4.3 Gestion des déchets

Le service de collecte des ordures ménagères est géré par Clermont Communauté qui en a la compétence. Le ramassage se fait une fois par semaine pour les ordures ménagères, un fois pour le tri sélectif et une fois pour les biodéchets. Une déchetterie communautaire est implantée à Theux et assure la récupération des encombrants. La collecte du verre quant à elle se fait par apport individuel à des containers implantés sur l'ensemble du territoire communautaire.

Le projet est sans enjeu sur cette composante.

4.2.4.4 Réseaux d'eaux

Clermont Auvergne Métropole dispose depuis le 1^{er} janvier 2017 de l'ensemble des compétences liées au cycle de l'eau : eau potable, gestion des eaux usées (collecte et traitement) et pluviales, gestion des milieux aquatiques et prévention des inondations, défense contre l'incendie.

Le réseau d'adduction d'eau potable est géré par Clermont Auvergne Métropole depuis le 1^{er} janvier 2017. De nombreux captage assurent l'approvisionnement en eau potable de la population : captages de Tesseydre, de Combe Perret, de Pessade, de Laschamps, de Beaune, de Chatrat, de la Vignerol, des Côtes, de Fontfreyde. S'ajoutent le point de pompage du Cendre et les forages du Tourtour.

L'exploitation du service public de l'eau est actuellement assurée à Clermont-Ferrand au moyen d'une gestion en régie directe (« *gestion publique* »).

L'eau de la métropole est distribuée à partir d'un captage ayant principalement deux origines :

- ♦ des captages de la chaîne des Puys (généralement par gravité) qui alimentent Clermont-Ferrand, Orcines, Saint-Genès-Champanelle, Beaumont, Pérignat-lès-Sarliève... ;

- ♦ des captages dans la nappe alluviale de l'Allier (avec de nombreux puits implantés le long de la rivière Allier qui permettent de pomper l'eau de la nappe de la rivière), qui alimentent notamment les communes de Cournon, Le Cendre, Clermont-Ferrand...

S'agissant de l'assainissement, le système de la commune dessert 860 habitations pour environ 1 466 abonnés à l'eau potable. De nombreuses habitations disposent d'un assainissement individuel. Quatre villages sont dotés de stations d'épuration : Laschamps (200 EH¹), Chatrat (160 EH), Berzet (400 EH) et Nadaillat (387 EH).

Sept villages sont raccordés pour partie à des syndicats d'assainissement : Vallée de l'Auzon, station d'épuration de Cournon pour Beaune, Pardon, Fontfreyde, Theix et Saint-Genès-Champanelle, Clermont Communauté pour Thèdes et Manson.

Le réseau d'assainissement de Clermont Métropole a pour fonction de collecter les différents types d'eaux usées. Il est en grande partie unitaire et collecte à la fois les eaux usées et une partie des eaux pluviales pour les conduire vers une station d'épuration.

Le projet est sans enjeu sur cette composante.

4.2.5 Paysage et patrimoine

4.2.5.1 Paysage

4.2.5.1.1 Structure paysagère de la région

Le site d'étude se situe dans l'ensemble paysager dit « *Chaîne des Puys* », de type « *hautes terres* ».

La chaîne des Puys présente de nombreuses formes de volcanisme qui sont alignées et très lisibles. En termes de paysage, cet alignement et sa lisibilité sont une originalité qui a d'ailleurs valu à la chaîne des Puys un classement UNESCO en 2018. Une autre originalité est la naissance des volcans en retrait de la faille de Limagne quand habituellement failles et volcans coïncident. L'ensemble paysager des coteaux de Limagne constitue la limite des coulées volcaniques venant des volcans qui se sont épanchés en laissant des plateaux basaltiques de forme tabulaire (plateau de Lachaud, plateau de Gergovie, côtes de Clermont). Des horsts rocheux ont été coupés du socle et avancent vers la plaine, tandis que des bassins secondaires s'intercalent dans le relief, remplis progressivement par des sédiments comme la plaine de Combronde.

Le projet, de faible ampleur et sans perception directe depuis des éléments majeurs du paysage régional, est sans enjeu sur cette composante.

¹ (EH : équivalent-habitat : unité de mesure permettant d'évaluer la capacité d'une station d'épuration. Cette unité se base sur la quantité de pollution émise par personne et par jour (1 EH = 60 g de DBO₅/jour en entrée station soit 21,6 kg de DBO₅/an. DBO₅ : demande biochimique en oxygène)

4.2.5.1.2 Socle et paysage de la commune de Saint-Genès-Champanelle

Sur la seule commune de Saint-Genès-Champanelle, six entités paysagères sont visibles : la faille des Dômes, la montagne de la Serre, la chaîne des Puys, la chaîne du Mercœur, la frange du plateau, la plaine de Laschamps. Le domaine de Charade est concerné par :

- ♦ La faille des Dômes : cette entité est très étroite sur la commune mais est porteuse de forts enjeux : elle fait partie du fond de paysage de l'agglomération et constitue un « balcon » sur l'agglomération. C'est un milieu naturel de qualité comportant une majorité de feuillus ponctués de résineux, surplombant des anciennes parcelles de pâturage aujourd'hui occupées par des formations arbustives ;
- ♦ la frange est du plateau : cette entité mélange massifs et plateaux. Les parties les plus planes sont exploitées par l'agriculture avec des sols de bonne qualité. Les pentes sont souvent exploitées en prairies cernées par un réseau bocager très dense (rôle important dans l'économie rurale : conception de piquets, de manches, de perches...). D'autres parcelles pentues, plus sèches, colonisées par des formations arbustives sont visibles. La maîtrise de l'urbanisation est un des enjeux principaux de cette entité paysagère et ne doit pas déséquilibrer la logique morphologique des sites. Également, il faut veiller à conserver les structures végétales : haies, ruisseaux, zones humides...

Le projet, de faible ampleur et sans perception directe depuis des éléments majeurs du paysage local, est sans enjeu sur cette composante.

4.2.5.1.3 Secteur d'étude du circuit de Charade

L'étude paysagère réalisée par Caudex indique que le domaine de Charade bénéficie de plusieurs unités paysagères distinctes reportées (et numérotées) sur la carte suivante.

1/ L'entrée actuelle, en contrebas du rond-point desservant la RD767 et la D5F, est organisée sur des plateformes successives et le vocabulaire est plutôt technique et fonctionnel, avec un paysage peu qualitatif.

2/ L'ancien chemin agricole qui traverse le coteau et le boisement clair pâturé a gardé toutes ses caractéristiques originelles. Disposé en balcon sur le circuit, il offre des vues imprenables sur le circuit et donc les courses, tout en étant au cœur de l'ambiance paysagère du site.

3/ Les sucus qui composent le massif au cœur du circuit représentent l'expression même du paysage emblématique du site : visible de presque partout, au contact direct de la faille de Limagne, ce paysage particulier marqué par les tracés des véhicules est une vraie « carte de visite » pour le circuit.

4/ L'Artière traverse discrètement le site et présente de grandes qualités écologiques et paysagères.

5/ Les paddocks occupent une place centrale et sont entourés de systèmes de talus et remblais qui ne sont pas valorisés aujourd'hui, pourtant visibles par le public depuis les tribunes ou les aires d'observation du circuit.

6/ En surplomb des tribunes, le boisement clair de feuillus occupé en partie par le paintball forme une pièce paysagère particulière au sein du site. L'absence d'une gestion globale sur ces peuplements, couplée aux usages qui s'y déploient s'y fait ressentir.

7/ En exposition nord sur des sols frais, la hêtraie-sapinière forme un boisement contrasté avec la précédente unité et un milieu complémentaire, caractéristique des forêts de pente de la chaîne des Puys.

8/ Dans la continuité du hameau de Thèdes, cet espace de pâtures ponctué d'arbres et d'affleurements rocheux offre un fond de scène naturel et paysager remarquable.

9/ La zone dite du « circuit karting », actuellement occupée par une piste cross, présente une qualité paysagère variée entre espaces ouverts et petits couverts boisés.

10/ Les grandes prairies à l'ouest du site forment un paysage largement visible depuis la RD767B, mais aussi depuis les villages et habitations environnants. Déjà soumises à d'assez fortes contraintes : stationnement périodique, pâturage, exposition au vent et au froid, ces prairies et la maille bocagère sont sous pression et mériteraient une attention particulière.

Le projet entraînera quelques modifications du paysage mais à un niveau très local et uniquement au sein du domaine de Charade.

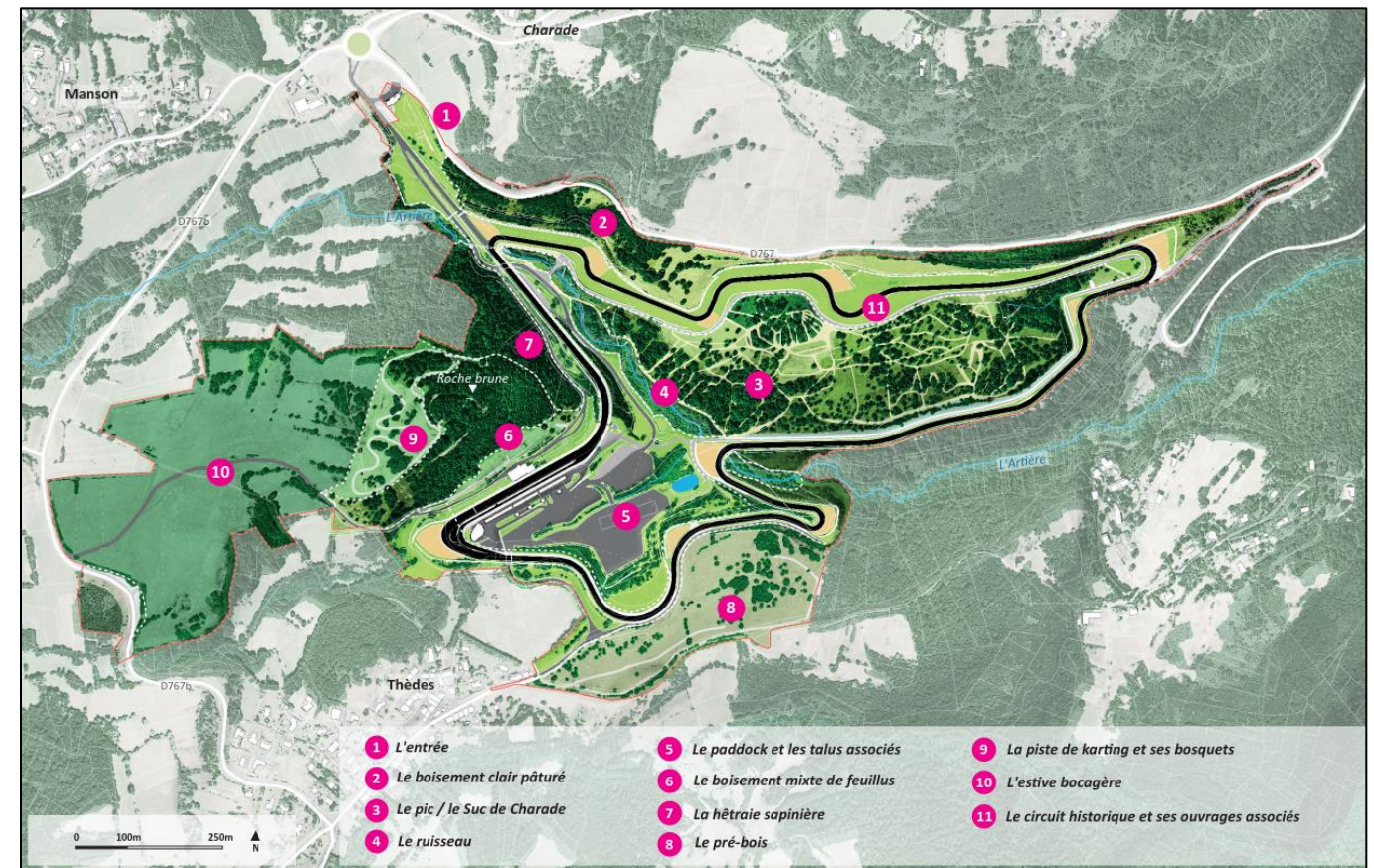


Figure 14 : Unités paysagères composant le domaine de Charade (source : Caudex)

4.2.5.2 Vues sur le domaine de Charade

Plusieurs prises de vue ont été réalisées depuis les environs du domaine de Charade en direction du circuit :

Depuis la RD767b (vues 1 à 4 de la carte suivante), entre le circuit et le hameau/village de Manson, les vues demeurent relativement limitées du fait de la présence de la trame arborée. Le circuit en lui-même ne se distingue pas mais s'appréhende par la présence du bâtiment d'accueil, sa zone de stationnement et les panneaux de signalisation.

Sur la partie nord du domaine, deux axes permettent des vues indirectes sur le circuit.

Depuis la RD5f (vue 5), bien que la route soit plus en hauteur, les vues en direction du circuit sont quasi-inexistantes du fait du relief (route encaissée sur sa partie sud, puy de Charade). En dehors de la vue sur les lignes électriques qui traversent le site, rien ne permet d'appréhender la zone du circuit.

Depuis la RD767 (vue 6) qui longe le domaine sur sa partie nord, le circuit se découvre davantage. Pour autant, il s'agit de vue majoritairement fugaces du fait du mode de découverte du paysage (la voiture pour l'essentiel) et saisonnières : en dehors de la période hivernale, la végétation de la trame arborée et arbustive contraint encore les vues.

Au sud, depuis le hameau de Thèdes (vues 7 à 10), plusieurs vues sont directes et dominantes. Le circuit ne s'appréhende pas dans son intégralité mais demeure tout de même en partie visible, il en est de même des équipements et constructions associées. Plus à l'est, la végétation empêche toute vue mais le domaine se devine par son enceinte grillagée.

Depuis la RD90 (vues 11 à 13), les installations sportives du domaine de Charade sont imperceptibles, ou que de façon ponctuelle. En dehors des panneaux de signalisation et de la vaste zone de stationnement occupée lors de manifestations, rien ne permet de deviner la présence du circuit. Cette vaste zone appartenant au domaine et entretenue comme « espace vert » est très lisible depuis la route.

En termes de perception paysagère, et en vue extérieure au site, une vue sur le projet est possible depuis le hameau de Thèdes mais en se positionnant à l'entrée sud du domaine de Charade (accès fermé et voie sans issue). Cette vue n'est pas globale.



Figure 15 : vues sur le domaine de Charade

4.2.5.3 Patrimoine historique et archéologique

4.2.5.3.1 Monuments historiques

Aucun bâtiment n'est inscrit ou classé à l'Inventaire des monuments historiques à proximité immédiate du périmètre d'étude.

Les monuments historiques les plus proches sont la Croix du 16^{ième} siècle de Ceyrat au sud-est et le Monument aux morts et la Chapelle souvenir de Royat au nord-est.

Le patrimoine religieux sur la commune de Saint-Genès-Champanelle est cependant très riche. Bien que non-protégé, il présente un caractère patrimonial, historique et identitaire. Ont été notamment inventoriés de nombreux édifices religieux :

- ♦ la chapelle mortuaire de Thèdes (1841) ;
- ♦ la chapelle Saint-Aubin (20^{ième} siècle) ;
- ♦ la chapelle Sainte-Philomène de Laschamps (1867) ;
- ♦ l'église de la Nativité-de-la-Bienheureuse-Vierge-Marie de Theix (19^{ième} siècle) ;
- ♦ l'église de la Visitation de Beaune-le-Chaud (1863) ;
- ♦ l'église de l'Assomption de Nadaillat (1837) ;
- ♦ l'église Saint Georges de Fontfreyde (1870) ;
- ♦ l'église Saint-Gènes-Martyr.



Figure 16 : Chapelle de Thèdes (source : petit-monument.com)

L'aire d'étude rapprochée regroupent également d'autres éléments du patrimoine vernaculaire et témoin d'anciennes activités : châteaux, fontaines et lavoirs, édifices religieux, dolmen. Les monuments les plus proches de l'aire d'étude immédiates sont une fontaine à Champeaux et un lavoir et un château à Charade, un lavoir et un édifice religieux à Thèdes. Ce dernier monument est une chapelle ronde, ornée de quatre vitraux et meublée d'un autel et d'une statue, dans laquelle les habitants du village pouvaient venir se recueillir. Il recueille un tombeau qu'a fait construire un professeur au collège de Clermont-Ferrand et bibliothécaire de la ville au 9^e siècle pour lui et sa femme. C'est une chapelle ronde, ornée de quatre vitraux et meublée d'un autel et d'une statue, dans laquelle les habitants du village pouvaient venir se recueillir. Lors de sa construction, des sarcophages de pierre, datant des Mérovingiens, furent exhumés.

Le projet est sans enjeu sur cette composante.

4.2.5.3.2 Site inscrits et classés et Sites patrimoniaux remarquables (SPR)

Au niveau de l'aire d'étude, ont été répertoriés :

- ♦ le site classé des Grottes des Laveuses (site classé en 1949) : située en amont du parc thermal de Royat, cette grotte s'ouvre dans une coulée basaltique abrupte, faite de lave volcanique descendue du petit Puy-de-Dôme lors des éruptions du Quaternaire. Une bulle de vapeur s'était

alors formée sous la coulée, que le refroidissement de la lave a ensuite emprisonnée et que la Tiretaine a érodé pendant des millénaires ;

- ♦ le site inscrit du monument aux morts de Royat de 1934 (inscrit en 2019) : il s'agit d'un groupe sculpté reposant sur un socle de granit gris épannelé à quatre degrés, provenant de Saint-Julien-Laveste, portant deux plaques commémoratives gravées des noms des morts et de ceux des grands champs de bataille ;
- ♦ le Site patrimonial remarquable de Royat (2019) qui vise à valoriser et protéger les éléments naturels, paysagers et architecturaux qui s'organisent au sein et autour du bourg historique : vallée de la Tiretaine, la « porte » de Royat, les constructions en elle-même, les monuments historiques visés au 1.11.11 (monument aux morts et chapelle, Taillerie de Royat) et le site inscrit associé.

Même s'il a été décrit plus haut dans l'état initial, il est important de rappeler que le circuit de Charade se situe dans la zone tampon du site UNESCO « Haut lieu tectonique Chaîne des Puys - Faille de Limagne et sa zone tampon ».

Le projet est sans enjeu sur cette composante.

4.2.5.3.3 Vestiges archéologiques

Selon l'atlas des patrimoines, l'aire d'étude rapprochée n'est concernée par aucune Zone de présomption de prescription archéologique (ZPPA). La ZPPA la plus proche se situe à Clermont-Ferrand, à environ 3 km du circuit de Charade.

Le projet est sans enjeu sur cette composante.

5. Conclusion

Le projet d'adjonction d'une piste de rallycross sur la piste existante du circuit de Charade n'est pas un projet d'ampleur (1 089 m de piste répartie en quatre tronçons, tous en terre, le plus long faisant 400 m et le plus court 176 m).

Ce projet s'inscrit de plus dans un programme de travaux qui en dehors du projet, pris individuellement ou collectivement, ne sont pas soumis à évaluation environnementale ni même à une demande d'examen préalable au cas par cas. Le Porteur de projet a fait le choix délibéré et en toute transparence de présenter ce programme revu et corrigé suite à la concertation préalable lancée avec les acteurs locaux et les services de l'État menée sous l'égide de la Sous-préfecture d'Issoire.

Le Porteur de projet a lancé plusieurs études techniques et environnementales. Pour le présent projet, des adaptations ont été faites afin d'éviter autant que possible les zones humides ponctuelles (zones humides définies selon le critère végétation, sans fonctionnalité hydrogéologique). Les pistes existantes de cross constituent l'axe principal des tronçons de rallycross proposés. Ce choix permet de limiter les impacts sur la flore et la habitats.

Concernant les effets sur la ressource en eau et les milieux aquatiques, un dossier de déclaration au titre de la Loi sur l'eau sera rédigé en concertation avec la Police de l'eau et comportera toutes les mesures propres à ce domaine et à l'environnement au sens large.

Concernant l'écologie, bien que les enjeux dans l'ensemble apparaissent faibles à modérés, les inventaires en cours pourront les réévaluer et des prescriptions seront alors proposées. Le Porteur de projet s'engage dès à présent à les respecter et à tenir informés les services de l'État concernés. Pour rappel, et afin de limiter les nuisances du chantier, il est prévu de réaliser les travaux sur les mois de novembre 2020 à février 2021.

Dans ce contexte, une évaluation environnementale du projet n'est pas à envisager.