



# **EXAMEN CAS PAR CAS**

## **ANNEXES 2 à 5**

*Avec complément*

Elargissement très ponctuel et reprofilage d'une portion de la  
piste des Esserts

**DOMAINE SKIABLE DE BALME**

Commune de Vallorcine

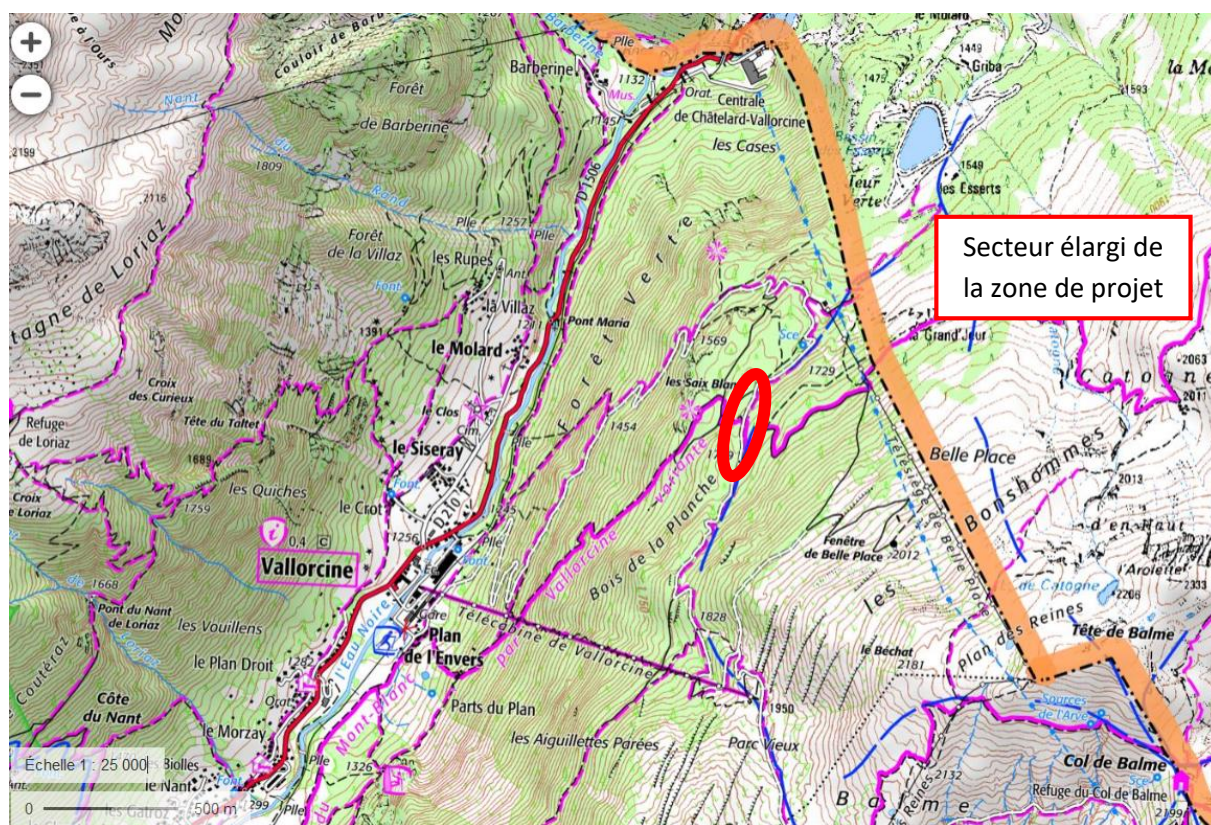
**COMPAGNIE DU MONT-BLANC**

Juillet 2020

# SOMMAIRE

ANNEXE 2 : PLANS DE SITUATION .....	3
ANNEXE 3 : PHOTOGRAPHIES DU SITE .....	4
ANNEXE 4 : ENVELOPPES DU PROJET .....	7
ANNEXE 5 : NOTE ENVIRONNEMENTALE .....	8
1) Contexte des aménagements et objectifs recherchés.....	8
2) Projet .....	8
3) Etat initial, analyse des impacts et mesures environnementales associées .....	9
3.1) Eléments physiques .....	9
3.2) Le milieu naturel, faune et flore .....	11
3.3) Zones de protection et d'inventaire.....	15
3.4) Paysage .....	16
3.5) Environnement humain et activités économiques.....	20
SYNTHESE.....	22

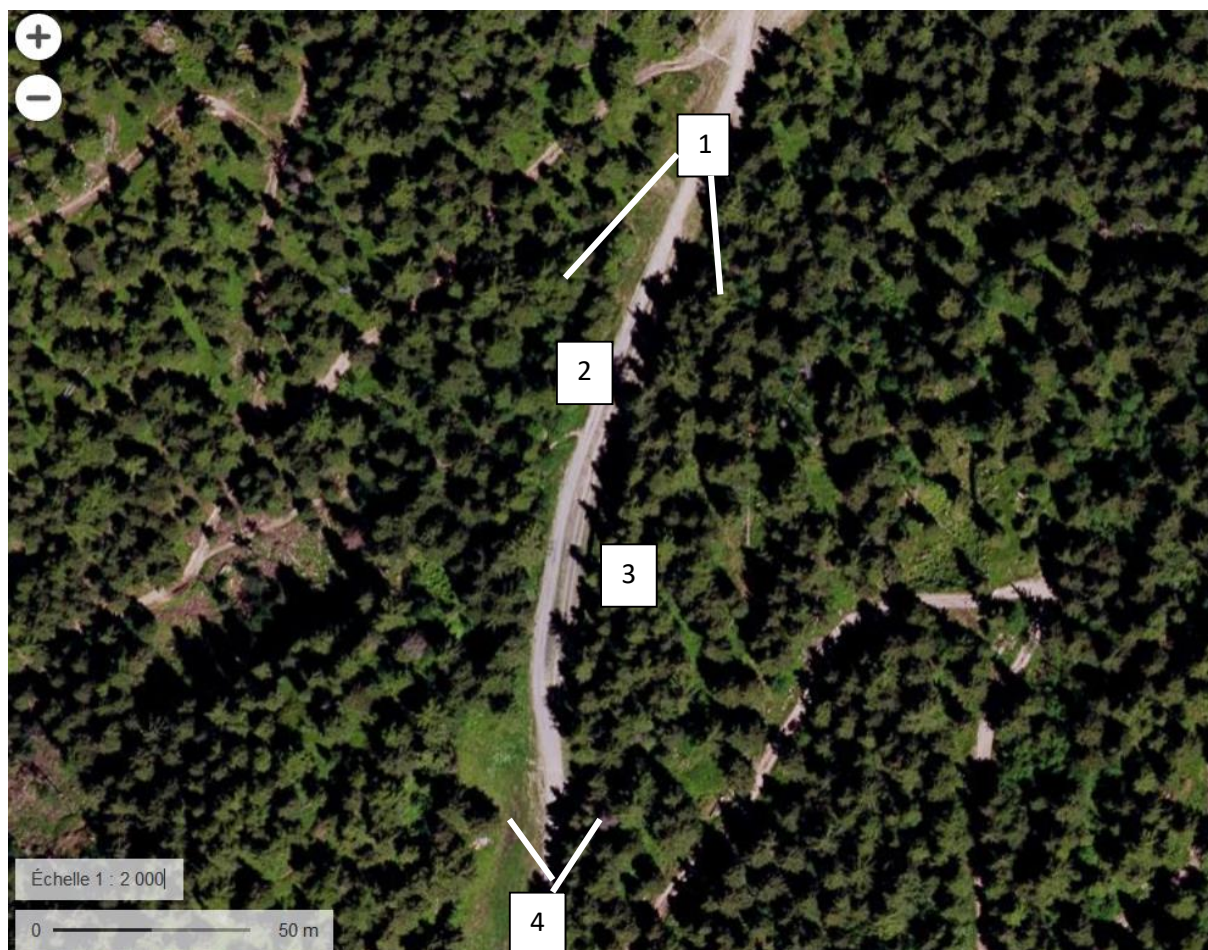
## **ANNEXE 2 : PLANS DE SITUATION**



**Localisation de la zone d'étude sur fond Scan25 IGN (source Geoportail)**



### ANNEXE 3 : PHOTOGRAPHIES DU SITE



Localisation des prises des vues éloignées



Zone 1 : Vue sur la partie basse de la zone de projet

Source : CMB juin 2020





**Zone 2 : vue très proche de la zone d'éboulis à nettoyer**

*Source : Epode – juillet 2020*



**Zone 3 : Vue rapprochée de la tête de talus sur la partie à reprendre**

*Source : CMB juin 2020*





**Zone 4 : Vue sur la partie amont de la zone de projet et raccord au talus existant**

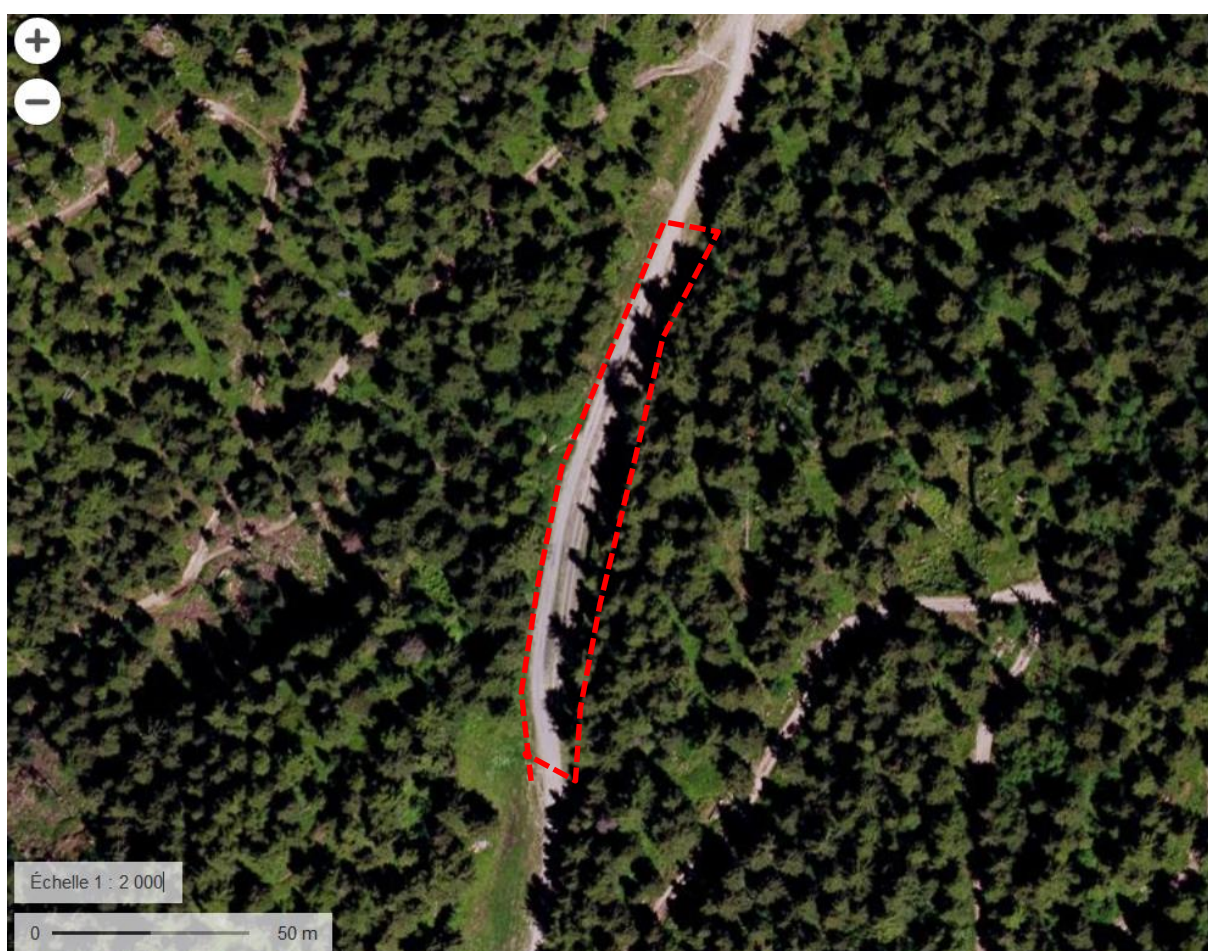
*Source : CMB juin 2020*



## **ANNEXE 4 : ENVELOPPES DU PROJET**



**Localisation de la zone sur fond orthophoto IGN 2015 (source Geoportail)**



**Localisation de la zone sur fond orthophoto IGN 2015 (source Geoportail)**

## **ANNEXE 5 : NOTE ENVIRONNEMENTALE**

### **1) Contexte des aménagements et objectifs recherchés**

Le versant de Vallorcine est équipé de deux appareils structurants : le télésiège débrayable de Tête de Balme et la télécabine de Vallorcine permettant d'avoir un point d'entrée sur le domaine depuis la commune de Vallorcine.

La piste des Esserts est une piste bleue permettant de rejoindre le télésiège Tête de Balme depuis l'arrivée de la Télécabine et d'accéder ainsi au reste du domaine de Balme, sur le versant de Chamonix.

Une fois la première pente passée, cette piste emprunte la piste 4x4 estivale et présente une faible largeur.

Sur le secteur concerné par le projet, un petit escarpement est présent sur le bord droit, surmonté de quelques résineux.

Ce secteur est sujet à des éboulements récurrents, les pierres tombant sur la piste peuvent engendrer des problèmes de sécurité pour les skieurs et endommager les engins de damage.

Afin d'éviter la zone d'éboulements principales, il s'est créé au fil des années une seconde piste carrossable (cf photo 1) en parallèle de celle existante. Il s'en est suivi un creusement progressif de la piste, créant ainsi un léger dévers et un trou qu'il est nécessaire de combler en neige chaque soir.

L'objectif de ces aménagements est donc :

- De supprimer la zone d'éboulement en travaillant le talus de manière à l'adoucir et à le raccorder au talus présent de part et d'autre
- De supprimer la double piste carrossable
- De rectifier le dévers existant et d'avoir une piste présentant un profil sans cassure sur la largeur

### **2) Projet**

La réalisation de ces travaux nécessitera une pelle et un brise roche pour faire reculer le front de l'escarpement sur un linéaire de 70m environ. Le front du talus reculera d'environ 2m.

Les arbres menaçant de tomber et ceux présent en ligne de crête de l'escarpement seront coupés pour des raisons de sécurité.

#### **Caractéristiques :**

Longueur de la reprise de piste : 145 m dont 70m de décaissement dans le rocher

Dénivellation : 10 m

Surface remaniée totale : 1500m<sup>2</sup> dont environ 600m<sup>2</sup> pour le décaissement

Volume terrassé : 700m<sup>3</sup> décaissé et régalé sur l'emprise de la piste (à l'équilibre)

Décaissement horizontal : 2m de profondeur au plus large



Les matériaux extraits seront concassés sur place et régalés sur la piste de ski afin de corriger le dévers existant.

Aucune piste d'accès ne sera créée, les véhicules chemineront par le réseau de pistes 4x4 existantes.

Une bande de roulement pour les accès 4x4 sera maintenue, le reste de la piste sera revégétalisée.

### 3) Etat initial, analyse des impacts et mesures environnementales associées

#### 3.1) Eléments physiques

##### Situation géographique

Situé en région Rhône Alpes, dans le département de la Haute Savoie, le domaine skiable de Balme est localisé sur les communes de Chamonix Mont Blanc et de Vallorcine.

Le secteur d'étude est intégralement localisé sur la commune de Vallorcine.

##### Contexte géologique, géotechnique et risques naturels (chutes de blocs et mouvements de terrain)

##### Contexte géologique

La vallée profonde de Chamonix, comme celle de Vallorcine, entaillent un massif cristallin très homogène. La vallée de Vallorcine sépare les gneiss (à l'Est) des granites intrusifs (à l'Ouest)

Au gneiss des Posettes succèdent à l'Est des formations sédimentaires de la fin du Carbonifère et du Permien donnant les crêtes multiples des Saix Blancs et du col des Posettes.

Les formations sont très souvent camouflées par des placages glaciaires ou par des éboulis.

La zone d'étude se rattache au Massif du Mont-Blanc qui représente le socle cristallin de la zone alpine externe.

##### Risques naturels

La carte des aléas naturels issu du PER de la commune de Vallorcine n'identifie **aucun aléa** sur la zone d'étude, que ce soit en terme de risque torrentiel, mouvement de terrain, chutes de blocs ou avalanche. Il se situe en amont de zones soumises aux chutes de blocs et mouvements de terrains.

Le domaine skiable de Balme est quant à lui couvert par un Plan d'Intervention pour le Déclenchement des Avalanches (PIDA), document réglementaire précisant les procédures à suivre pour sécuriser le domaine skiable par la purge préventive de toutes les pentes pouvant présenter un risque pour les skieurs sur les pistes et/ou les installations. Ce document fournit une localisation des emprises d'avalanche et des points de tir.

La zone d'étude est en dehors de tous périmètres d'avalanches, que ce soit dans le PIDA comme dans la CLPA (Carte de Localisation des Phénomènes d'Avalanche).

### Contexte sismique

La commune de Vallorcine se situe dans la **zone de type 4, sismicité moyenne**, où les règles de construction parasismique sont applicables aux nouveaux bâtiments et aux bâtiments anciens dans des conditions particulières.

### Risques technologiques

La commune ne possède pas de Plan de Prévention des Risques Technologiques (PPRt).

Elle n'est pas concernée par un périmètre d'établissement SEVESO.

D'après la « base des installations classées » de la DREAL, la commune de Vallorcine n'est pas concernée par une installation classée.

### Barrage Emosson

La commune de Vallorcine est concernée par le risque de rupture du barrage d'Emosson-Suisse. Situé sur le torrent de Barberine, ce barrage est de type voûte béton avec culée artificielle et mur de type poids, d'une hauteur de 180m, 554m de longueur de couronnement pour un volume de retenue totale de 227 millions de tonnes. En territoire Français, la région inondée, en cas de destruction du barrage se situe directement à l'aval du barrage. Sont concernés, le hameau de Barberine, le poste de Douane du Chatelard et la Centrale électrique de Chatelard-Vallorcine.

Cependant, le risque rupture de barrage ne concerne que le fond de vallée et le début des versants. Le site d'étude n'est pas concerné par ce risque.

**Le secteur d'étude présente une très faible exposition aux risques naturels (lié aux chutes de blocs de l'escarpement ciblé par le projet). Il est inclus dans le périmètre du domaine skiable, couvert par un PIDA pour le risque avalanche mais n'est pas concerné par ce risque.**  
**La zone d'étude n'est pas concernée par un risque technologique.**

### Eaux souterraines et superficielles

#### Eaux souterraines

Le secteur d'étude se situe dans la masse d'eau à l'affleurement FR\_D0\_403 « Domaine plissé du socle du bassin versant de l'Arve amont ». Ce domaine intègre trois types d'aquifères : les aquifères superficiels de faible étendue et de faible capacité composés de schistes et de moraines, des aquifères très perméables constitués d'éboulis de pied de pente rocheuse, les roches fracturées donc perméables des terrains cristallins du massif du Mont-Blanc.

#### Captage d'eaux potables

La zone n'est pas affectée par un périmètre de protection des eaux potables et minérales.

#### Eaux superficielles

La zone d'étude appartient au bassin versant de l'Eau Noire.



Du fait de la présence d'un substrat géologique peu perméable et de nombreuses petites dépressions, l'eau est présente sur un sol superficiel, notamment lors de la fonte des neiges mais aussi de façon quasi permanente avec un réseau de petites zones humides.

La zone d'étude est totalement dépourvue de cours d'eau pérennes de fait de son relief tourmenté. Des ruissellements temporaires peuvent se mettre en place à la fonte des neiges et lors de fortes pluies.

**Les différents passages liés à l'Observatoire sur les périodes estivales n'ont pas permis de mettre en évidence des écoulements pérennes sur ce secteur.**

**Afin d'éviter tout incident, les mesures de prévention seront mises en place durant le chantier : définition des zones de stockage de matériaux et véhicules, gestion des déchets de chantier, plans de circulation définis pour éviter les zones à enjeux (aucune nouvelle piste d'accès créée, réseau de piste existant suffisant), procédures liées aux hydrocarbures (stockages, remplissage des véhicules) et procédures d'urgence en cas de fuite accidentelle.**

### 3.2) Le milieu naturel, faune et flore

Des relevés ont été réalisés en 09/2014 et 06/2015 dans le cadre de l'observatoire environnemental de la CMB et en 07/2020 pour ce projet spécifique, par EPODE.

#### Habitats

Le projet se concentre sur une petite surface composée majoritairement d'une piste carrossable (piste de ski) sur une largeur d'environ 10m. Est également présent un escarpement rocheux surmonté en grande partie par une lande à rhododendron et myrtille et ponctué par quelques résineux (épicéas et mélèzes).

Suite à ces prospections de terrain, **1 grand habitat** a été rencontré (entre parenthèses sont présentés les Code Corine et *EUNIS* ainsi que le cas échéant les codes communautaires « Natura 2000 ») : **Forêt de Mélèzes et d'Arolles (42.3, G3.2 et 9420) \***

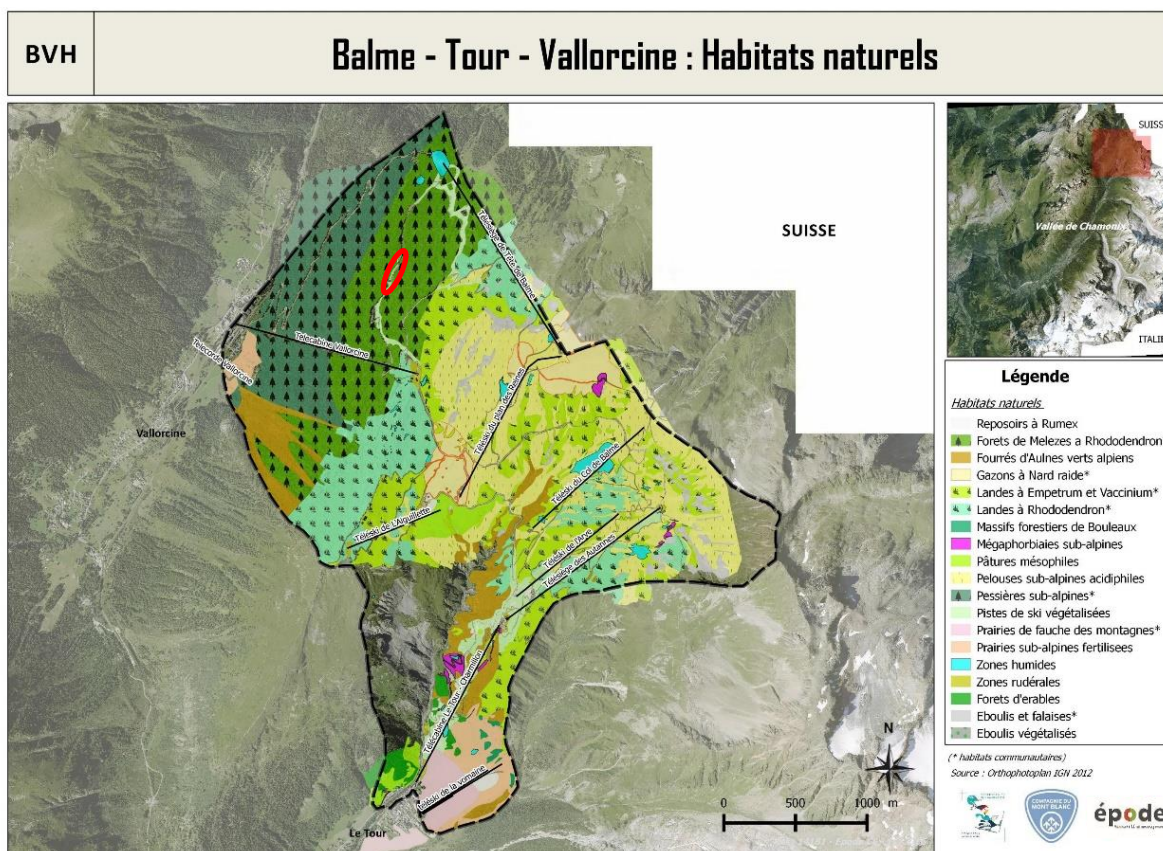
(Habitat naturel d'intérêt communautaire inscrits à l'Annexe I de la Directive « Habitats » 92/43/CEE du 21 mai 1992).

**Le projet ne sera pas de nature à remettre en cause la richesse de ce boisement, ni les espèces pouvant y réaliser le cycle de vie.**

**Sur la tête de talus, un micro habitat de landes à rhododendrons et myrtille en formation est présent associé à quelques arbres. Aucun Arolle n'est compris dans le périmètre du projet, quelques mélèzes sont présents accompagnés principalement d'épicéas. Seuls quelques arbres en tête de talus et menaçant de tomber seront coupés.**

**La double piste carrossable sera effacée pour n'avoir qu'une trace, le reste sera revégétalisée et mis en défens le temps de la reprise.**

**Une sensibilisation sera réalisée auprès des entreprises intervenantes par la CMB dans le cadre des travaux afin de respecter les zones de dépôts et stockage des véhicules.**



### Faune et flore remarquable

- Flore

Lors des trois inventaires, **aucune espèce floristique remarquable ou protégée** n'a été relevé sur la zone de projet.

- Faune

L'observation de la **faune terrestre** (mammifère, reptile, amphibien) s'est déroulée de manière directe (observations) et indirecte (indices de présence tels que les empreintes, les déjections, les cadavres d'animaux et témoignages).

Quelques ongulés (chevreuils, cerfs, chamois) sont présents sur ce versant boisé tout comme la petite faune (fouine, martre, blaireau, belette, écureuil ...).

Aucun amphibien n'a été vu sur ce secteur, en lien avec l'absence de zone humide et cours d'eau à proximité.



Des reptiles, tels que les reptiles et vipère, peuvent être présents sur le chemin et limite de boisement. Cependant, aucun individu n'a été contacté lors des différents passages.

Concernant l'avifaune, on retrouve le cortège habituel de ce type de boisement. Les inventaires n'ont pas mis en présence d'enjeu particulier sur la zone de projet. Aucune cavité n'a été identifiée dans la forêt présente au-dessus de l'escarpement dans un périmètre de 30m environ.

- Tétras lyre

Les inventaires pour cette espèce ont été réalisés par les techniciens de la Fédération de Chasse de la Hte Savoie dans le cadre de l'Observatoire de la Compagnie du Mont Blanc.

Les diagnostics pour l'état de conservation des habitats d'hivernage ont été réalisés sur les hivers 2014/2015 et 2015/2016. Au printemps 2015 les conditions du manteau neigeuse et climatiques ont rendu les inventaires compliqués et ont donc reconduits l'hiver suivant.

Malgré des prospections compliquées, plusieurs crottiers ont été découverts et 2 zones d'hivernages ont pu être définies (selon le protocole OGM) :

- une première au niveau des Frettes/Montagne des Posettes (relevé 2015),
- une seconde au Col de Posettes/Aiguillette Parées (relevé 2016) à proximité de la zone d'étude

La zone de projet se trouve très à l'écart, et en aval de la zone d'hivernage identifiée sur le versant de Vallorcine.

**L'enjeu pour cette zone d'hivernage est nulle au regard de la localisation du projet.**

Les inventaires concernant les habitats de reproduction ont été réalisés sur le printemps/été 2015. Des comptages en période de reproduction sont régulièrement réalisés sur Balme.

La zone d'étude présente 1 maille avec des habitats favorables à cette espèce. Ce secteur n'est pas identifié comme présentant une configuration optimum permettant la reproduction de cette espèce.

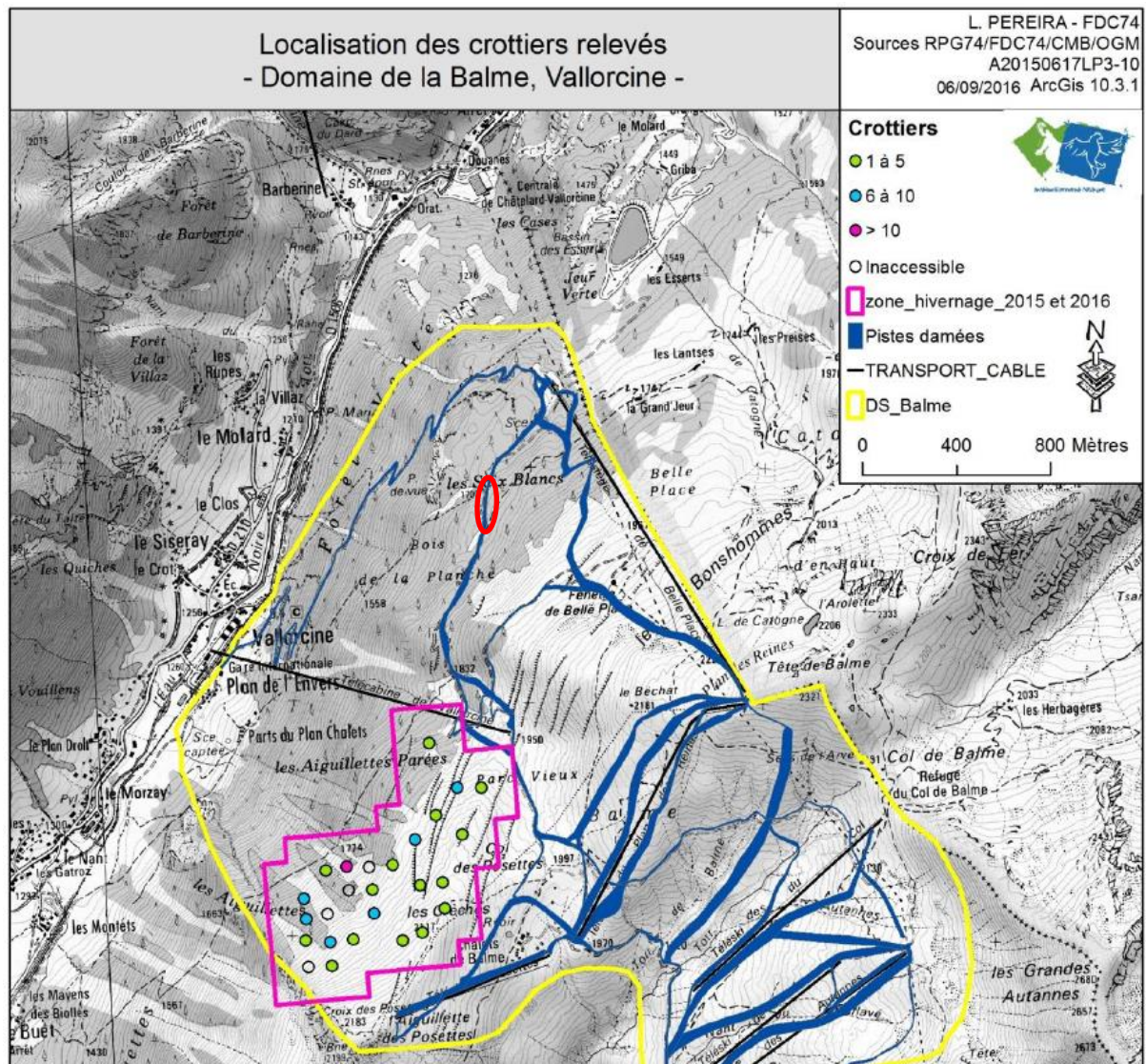
**L'enjeu pour cette maille est nulle au regard de la localisation du projet (bord de piste existante) et au regard des milieux concernés par l'emprise.**

- Lagopède alpin

Lors des prospections liées aux Tétras lyre, deux zones distinctes présentes des observations de cette espèce :

- Secteur des Grandes Autannes / Tête de Charamillon
- Aiguillette des Posettes au sommet du télésiège de l'Aiguillette et versant de Vallorcine sous la partie haute du télésiège Tête de Balme

La zone d'étude est située est encadrée par une forêt de résineux, en dehors de toute zone favorable au Lagopède alpin.



La zone restreinte du projet, l'absence d'espèce floristique protégée et la présence potentielle d'espèce d'avifaune, amène un impact relativement faible.

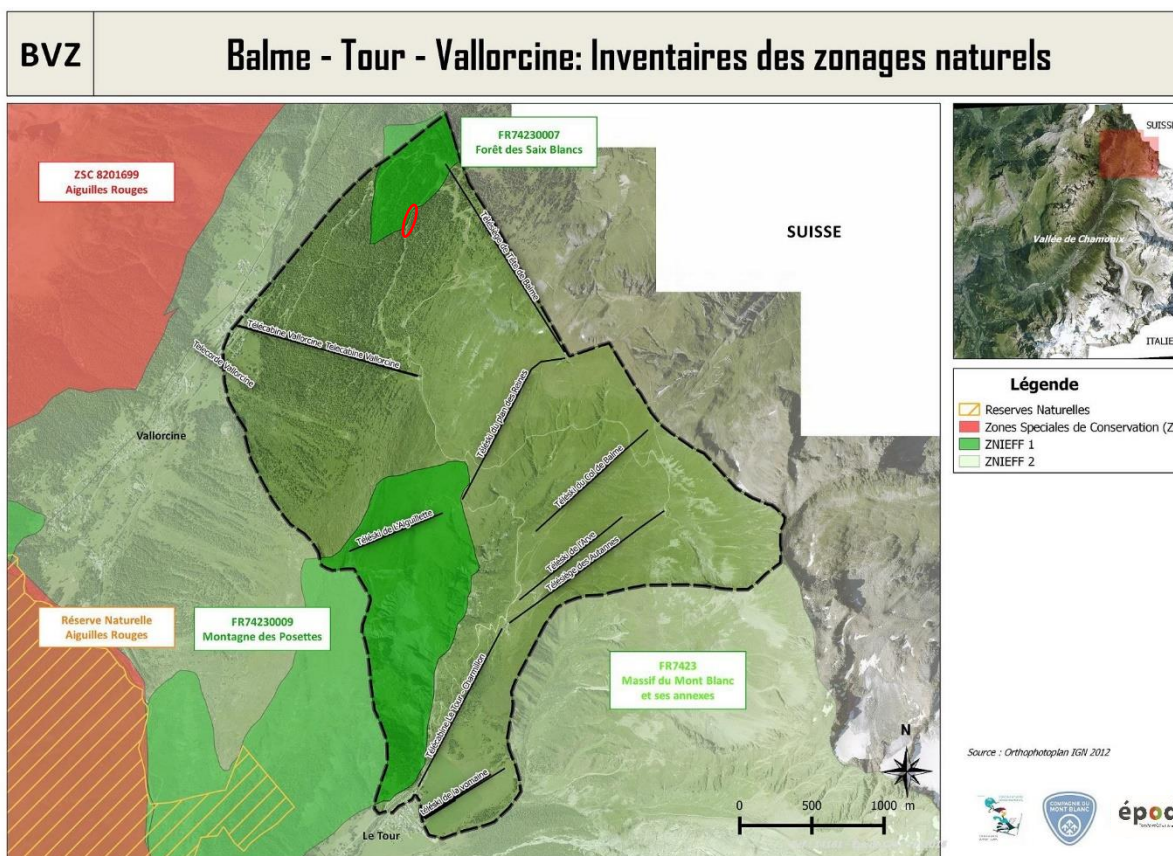
Les travaux se dérouleront à partir du mois d'octobre, afin d'éviter la période sensible de reproduction de ces espèces. Les espèces présentes à proximité pourront être dérangées par le bruit et l'activité du chantier durant une période très limitée de quelques semaines.



### 3.3) Zones de protection et d'inventaire

Zonages réglementaires et d'inventaires	Nom du zonage
Site Natura2000	Non concerné Site le plus proche « Aiguilles Rouges » à plus de 7 km au nord-ouest
Znieff de type 2	<b>Sites inclus intégralement dans la zone « Massif du Mont Blanc et ses annexes »</b>
Znieff de type 1	Proximité immédiate (quelques mètres) de la partie amont de la Znieff de type 1 n° 820031622 " Forêt des Saix blancs"
Zone humide	Non concernée, zone humide à proximité de la piste carrossable en aval de la zone de projet
Zico	Non concerné Site le plus proche « Haut Giffre », à environ 6 km au nord-ouest
Réserve Naturelle	Non concerné Site le plus proche « Aiguilles Rouges » à plus de 3 km, sur le versant opposé
Arrêté de Biotope	Non concerné

**Le projet n'aura aucune incidence sur les zones de protection réglementaire à proximité. Il n'aura pas d'incidence sur le site Natura2000 des Aiguilles Rouges.**



Zonages naturels sur le domaine de Balme (source Observatoire CMB)

### 3.4) Paysage

*Sources : Observatoire de l'environnement et du paysage – Epode 2014/2016*

Le domaine de Balme Vallorcine se distingue des autres domaines de la vallée de Chamonix par ses caractéristiques physiques. En effet, cet espace présente une topographie relativement douce permettant d'accueillir une activité pastorale conséquente en période estivale. Le couvert végétal est constitué en grande majorité d'une strate herbacée offrant un paysage très ouvert d'aspect rural et naturel.

A la faveur de cette topographie clémente, peu de terrassements ont été nécessaires pour la création des pistes de ski. Ainsi en dehors des plateformes de départ et d'arrivée des remontées mécaniques, le paysage est relativement peu marqué par l'implantation des remontées mécaniques. L'évolution du paysage est cependant marquée par la création/reprise de pistes carrossables, chemin de randonnées et pistes VTT.

#### Perceptions lointaines

Le domaine de Balme-Tour-Vallorcine est, par sa localisation à l'extrémité de la vallée de Chamonix, relativement peu exposé visuellement depuis le fond de vallée. Quelques secteurs sont perceptibles depuis quelques points extérieurs situés en hauteur.

**La zone de projet n'est quant à elle pas visible depuis l'extérieur du domaine.**

### Entités paysagères

La zone d'étude appartient à l'entité définie comme le « **Versant de Vallorcine (BVE5)** » dans l'observatoire.

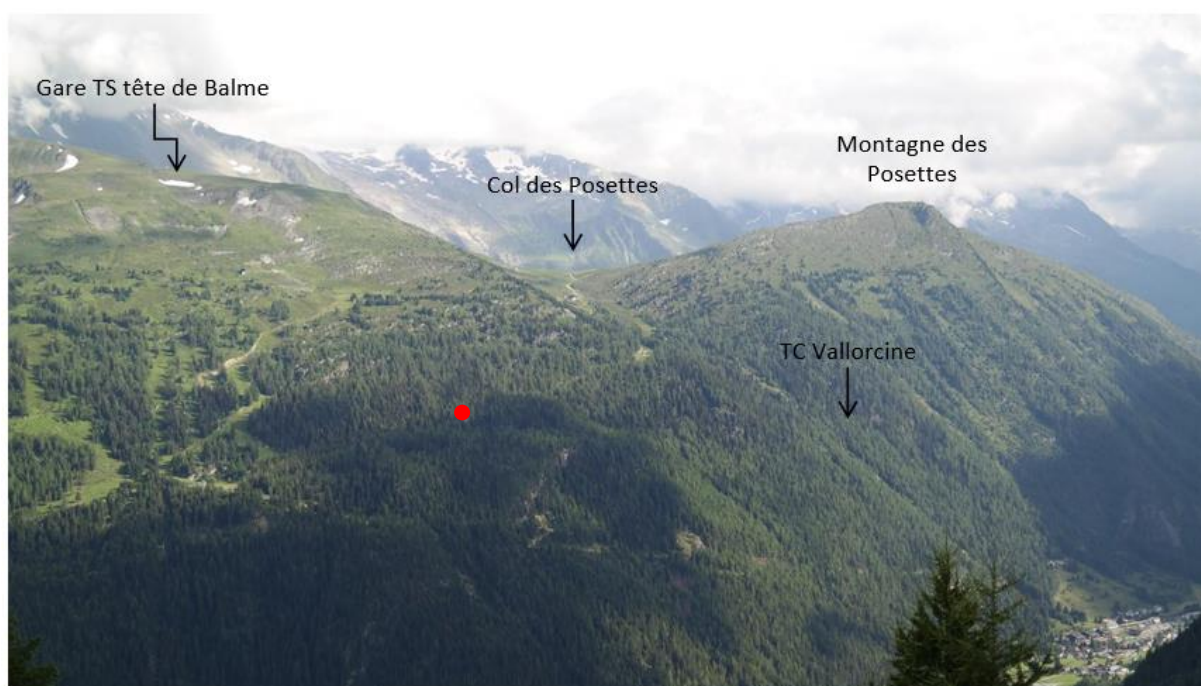
Ce secteur se déploie sur l'ensemble du versant boisé de Vallorcine.

Elle présente une sensibilité paysagère particulière car elle est entièrement recouverte par la forêt et par conséquent toute ouverture dans le boisement sera perceptible. Cette sensibilité reste néanmoins à relativiser dans la mesure où le versant ne présente aucune covisibilité avec les autres domaines skiables de la Compagnie du Mont-Blanc.

De plus, cette entité est la moins perceptible de tout le domaine skiable. Son orientation dos au cirque de Balme et sa pente relativement forte surtout en partie basse la rendent peu visible depuis les autres entités.

Elle est par ailleurs traversée par la télécabine de Vallorcine et la piste Forêt verte qui sont relativement bien intégrés. La partie basse du télésiège de la tête de Balme est également comprise dans cette entité.

### Vision éloignée



Balme – Tour – Vallorcine depuis le barrage d'Emosson

Source : Observatoire CMB - EPODE

Le barrage d'Emosson se situe à la frontière avec la Suisse, à l'extrémité Nord de la vallée de Vallorcine. Ce point de vue permet de découvrir le versant Ouest du domaine de Balme - Tour – Vallorcine qui a été équipé relativement tard.

Le versant Balme – Charamillon, de l'autre côté de la montagne, n'est pas visible. Le télésiège de la Tête de Balme se situe au niveau de la zone de combat entre le versant boisé et les pelouses d'altitude. Ainsi très peu d'arbres ont dû être coupés pour faire passer l'appareil (pas de layon) et la végétation a repris sur les zones terrassées, favorisant la bonne intégration du télésiège. Grâce à la hauteur et la



densité de la forêt du versant, le layon de la télécabine de Vallorcine est peu visible depuis ce point de vue et la ligne discrète se confond avec celle des couloirs d'avalanche de la Montagne des Posettes en arrière-plan. La piste qui rejoint Vallorcine se dissimule également très bien dans le boisement (vision ponctuelle) et ressort au niveau du col des Posettes où elle dessine un trait clair dans l'alpage. Le projet s'inscrit dans cette piste, quasiment invisible par la présence de la forêt

### Perceptions in situ



**Vue sur la partie basse de la zone de projet**

Source : CMB juin 2020



**Vue sur la partie amont de la zone de projet et raccord au talus existant**

Source : CMB juin 2020



La zone de projet est encadrée par la forêt de résineux, canalisant le regard sur la piste carrossable.  
En regardant vers l'aval, on peut percevoir au loin, les massifs montagneux suisses.  
En vision rapprochée on perçoit nettement le dédoublement de la piste carrossable.



**Vue très proche de la zone d'éboulis à nettoyer**

*Source : Epode – juillet 2020*

**La reprise de cette portion de piste ne sera pas visible depuis des points de vue extérieur et éloigné. Seule la vision rapprochée, in situ, permettra de voir les travaux réalisés.  
Ces travaux auront donc un impact nul en vision éloignée et un impact faible en vision rapprochée.**

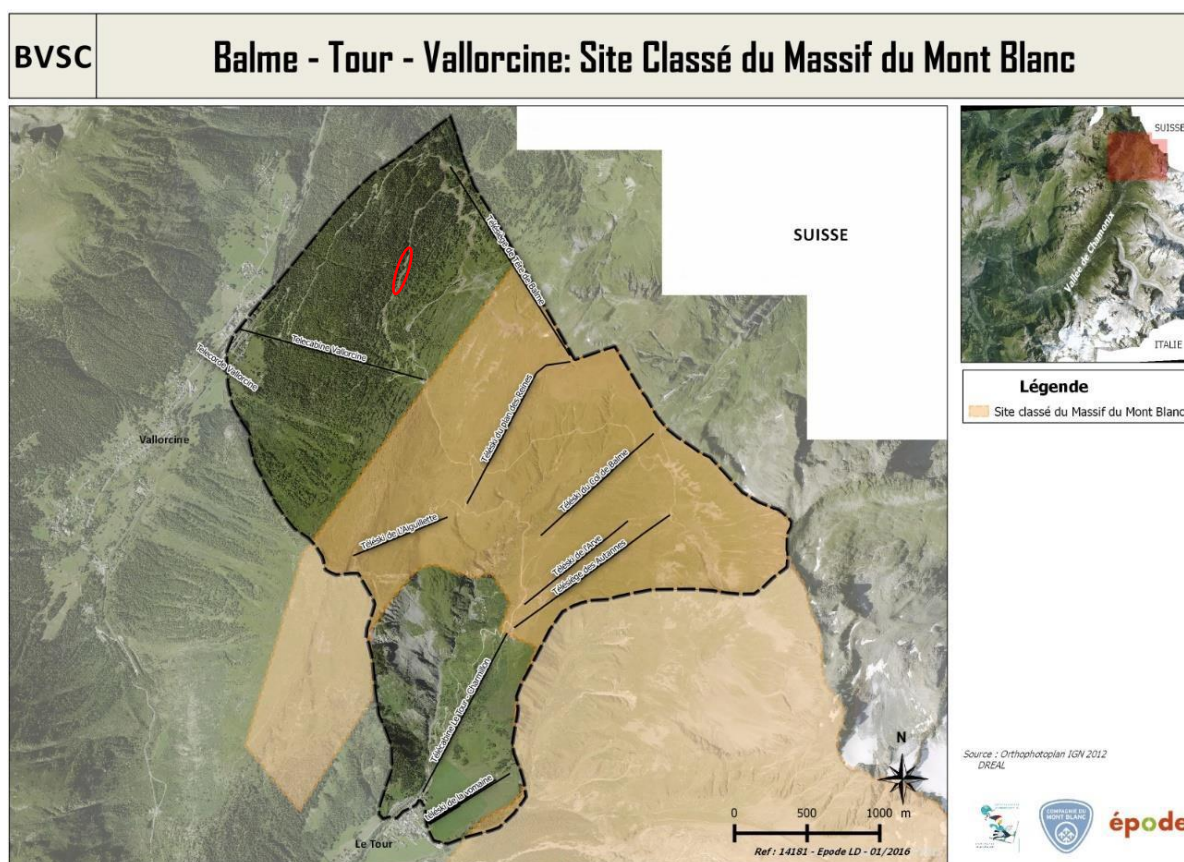
**Le travail de raccord avec les talus existants de part et d'autre permettra une bonne intégration. La reprise du dévers de la piste et la suppression du dédoublement de la piste carrossable permettront d'effectuer une revégétalisation, améliorant la perception visuelle de ce secteur.**

### *Site Classé du Massif du Mont Blanc*

Le domaine skiable de Balme se trouve en grande partie dans le périmètre de ce site classé datant de 1951, à l'exception des remontées mécaniques qui permettent d'accéder au domaine d'altitude : télécabine de Vallorcine et celle de Charamillon (cf. carte ci-dessous).

Il figure un intérêt général fort, emblématique, à portée nationale voire internationale. La réglementation qui s'y applique est codifiée aux articles L.341-1 à L. 341-22 du code de l'environnement.

À ce titre, toute modification de l'aspect des lieux est soumise à autorisation spéciale du ministre chargé des sites ou du préfet, suivant la nature des travaux.



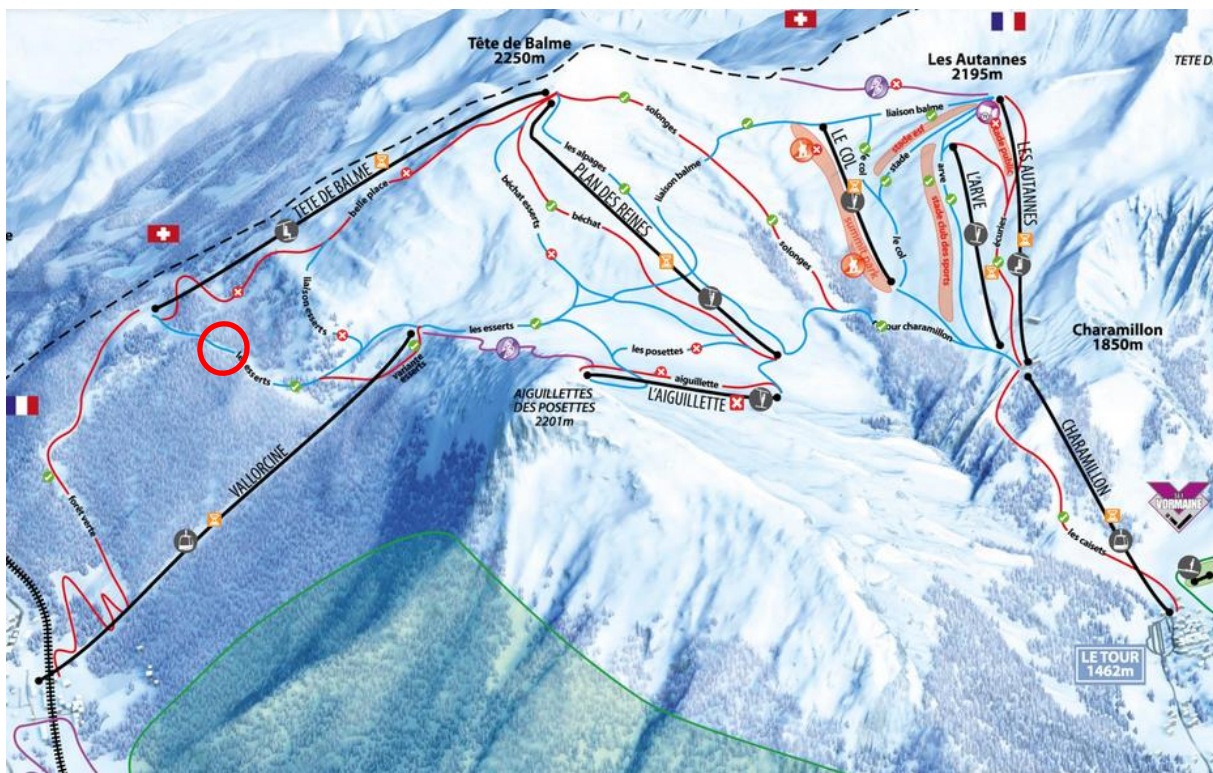
**La zone de projet se situe en dehors du périmètre du Site Classé du Massif du Mont Blanc.**

### 3.5) Environnement humain et activités économiques

#### Activités touristiques

Bien exposé au vent, le domaine de Balme est très ensoleillé et offre un panorama splendide sur la vallée de Chamonix. L'accès au domaine se fait soit par le village du Tour (télécabine de Charamillon), soit par la télécabine de Vallorcine. L'offre de ski y est ainsi variée avec un accès à de larges pistes face à la vallée de Chamonix et des itinéraires plus étroites slalomant dans les sapins côté Vallorcine.





L'été, c'est également le point de départ de nombreux itinéraires classiques de randonnée (le col de Balme est un point de passage du Tour du Mont Blanc) mais également d'alpinisme avec notamment l'accès au glacier du Tour et le refuge Albert 1<sup>er</sup>.

La télécabine de Charamillon et le télésiège des Autannes permettent la pratique du VTT de descente sur 3 pistes de descente spécialement créées à cet usage sur le domaine de Balme. Un itinéraire VTT permet également de rejoindre le village du Tour depuis Vallorcine. Le secteur d'étude est concerné par une piste forestière, emprunter par des randonneurs et VTT ponctuellement.



### Activités pastorales

Les alpages de Balme – Charamillon sont exploités en estive par un troupeau d’ovins – caprins venant des Alpes du sud. Ce troupeau arrive au printemps, puis se déplace sur le domaine des Grands Montets pour l’été, avant de revenir en fin d’été et automne avant de rentrer à son exploitation.

Un troupeau d’ovins laitier est également présents sur ces montagnes, exploité par un agriculteur de la vallée. La production de fromage et la vente est assurée à la ferme dans le village de Montroc.

Sur le secteur de Vallorcine, un petit troupeau de chèvres parcourt la piste forestière et les abords de la télécabine de Vallorcine.

**En phase chantier le projet aura un impact très faible sur l’activité touristique du fait d’une période de travaux à l’automne, une fois les remontées mécaniques fermées. Ce secteur peut être encore fréquenté de manière très ponctuelle par les randonneurs et vététistes.**

**L’impact est nul vis-à-vis de l’exploitation pastorale, aucune surface pastorale n’est soustraite aux troupeaux.**

**En phase hivernale, la reprise de cette piste apportera une sécurité accrue aux skieurs vis-à-vis des pierres et vis-à-vis de l’entretien de la piste.**

## **SYNTHESE**

Au vu des différentes investigations réalisées dans le cadre de l’observatoire et de ce projet, ainsi que suite à l’analyse des différentes thématiques, le secteur ne présente pas de sensibilité particulière.

Ce site sera suivi dans le cadre de l’observatoire, en phase chantier puis dans les années futures, afin d’évaluer la reprise de la végétation et son insertion dans le paysage. Des actions correctrices liées à la revégétalisation pourront être apportées si nécessaire.

La réalisation de ce projet apportera un bénéfice aussi bien pour la clientèle (suppression du risque de chute de blocs, correction du dévers de la piste) que pour le damage (suppression du dévers et trou à combler). En période estivale, une seule piste carrossable sera visible et les abords réhabilités.

Nous pouvons également noter que ce projet :

- n’est pas localisé dans une zone agricole sensible ou sylvicole
- n’est pas localisé dans un zonage naturel réglementaire
- n’est concerné par aucun monument historique ou périmètre de protection, ni site archéologique répertorié,

**En conclusion, le projet s’inscrit dans un contexte peu sensible au niveau environnemental et paysager et a été conçu afin d’éviter les zones à enjeux écologiques et la période de reproduction pour l’avifaune (travaux prévu à l’automne)**

**Au regard de l’adaptation du projet et la mise en place des mesures d’évitement, de réduction et d’accompagnement, nous estimons que ce projet n’est pas de nature à être soumis à une évaluation environnementale.**