

Sybelles
.ski *mjm*



DEMANDE D'EXAMEN AU CAS PAR CAS

Remplacement du télésiégi du Choucas et du réseau neige

Date : Mars 2020

1	LE SITE.....	5
2	LE PROJET.....	7
2.1	Contexte et objectif du projet	7
2.1.1	Remplacement du téléski du Choucas	7
2.1.2	Remplacement du réseau neige.....	9
2.2	Présentation générale du projet.....	11
2.2.1	Remplacement du TK Choucas	11
2.2.2	Remplacement du réseau neige.....	14
2.2.3	Projet global	16
2.3	Mode opératoire.....	18
2.4	Positionnement réglementaire du projet.....	20
2.4.1	Code de l'environnement.....	20
2.4.2	Loi sur l'eau.....	20
2.4.3	Code forestier.....	20
3	CONTEXTE REGLEMENTAIRE	21
3.1	Urbanisme	21
3.2	Les risques naturels.....	22
3.2.1	Plan de Prévention des Risques Naturels Prévisibles.....	22
3.2.2	CLPA.....	23
3.3	Zonages environnementaux	24
3.3.1	Les zonages d'inventaires.....	24
3.3.1.1	Zones Naturelles d'Intérêt Ecologique Faunistique et Floristique	24
3.3.1.2	Zone Importantes pour la Conservation des Oiseaux.....	24
3.3.2	Les zonages réglementaires	25
4	CONTEXTE PAYSAGER.....	27
4.1	Vues estivales.....	28
4.2	Vues hivernales	32
5	CONTEXTE HUMAIN.....	36
5.1	Sylviculture	36
5.2	Agriculture	37
5.3	Patrimoine	38
5.4	Servitudes d'Utilité Publique (SUP)	38

SAMSO

Immeuble Galaxie
73300 Le Corbier

T. + 33 (0)4 79 83 02 55
F. + 33 (0)4 79 83 03 99

TVA intracommunautaire
FR78419719992

Siret
419 719 992 000 10

APE
4939 C

Sybelles
.ski *minim*
by **Maulin.ski**

6	CONTEXTE ABIOTIQUE.....	39
6.1	Hydrographie	39
6.2	Captage d'eau potable	39
7	CONTEXTE BIOTIQUE	40
7.1	Habitats	40
7.2	Zones humides.....	43
7.3	Flore	44
7.4	Faune.....	45
7.4.1	Zoom sur le Tetras lyre	46
7.4.2	Zoom sur la Perdrix bartavelle	46
7.5	Les continuités écologiques.....	51
7.5.1	Le Schéma Régional de Cohérence Ecologique (SRCE).....	51
7.5.2	Trame verte et bleue en Savoie.....	52
8	VARIANTES.....	53
8.1	Tracé 2.....	53
8.2	Réseau neige.....	54
9	EFFETS CUMULES.....	55
10	LES MESURES.....	57
10.1	Les mesures d'évitement.....	57
10.1.1	ME1 - Information groupement pastoral	57
10.2	Les mesures de réduction.....	58
10.2.1	MR1 – Calendrier de chantier	58
10.2.2	MR2 - Installation de chantier et information des entreprises.....	59
10.2.3	MR3 - Plan de circulation, de stationnement et de stockage	59
10.2.4	MR4 – Revégétalisation.....	61
10.2.5	MR5 - Réduction du risque de pollution turbide et chimique.....	61
10.2.5.1	Kits antipollution.....	61
10.2.5.2	Formation des personnels.....	62
10.2.5.3	Gestion des déchets.....	62
10.2.5.4	Limitation des travaux en période de pluie.....	62
10.2.5.5	Réalisation et mise en place d'un plan d'urgence.....	62
10.3	Les mesures de suivi.....	63
10.3.1	MS1 – Suivi environnemental de chantier	63
11	CONCLUSION	64

SAMSO

Immeuble Galaxie
73300 Le Corbier

T. + 33 (0)4 79 83 02 55
F. + 33 (0)4 79 83 03 99

TVA intracommunautaire
FR78419719992

Siret
419 719 992 000 10

APE
4939 C

Sybelles
.ski *minim*
by **Maulin.ski**

12	ANNEXES	65
12.1	Annexe 1 : CR suivi environnemental de chantier piste BLEUETS.....	65
12.2	Annexe 2 : CR suivi environnemental de chantier piste des TUFS	67
12.3	Annexe 3 : Courrier d'exemption d'autorisation de défrichement (source : DDT73) 71	

SAMSO

Immeuble Galaxie
73300 Le Corbier

T. + 33 (0)4 79 83 02 55
F. + 33 (0)4 79 83 03 99

TVA intracommunautaire
FR78419719992

Siret
419 719 992 000 10

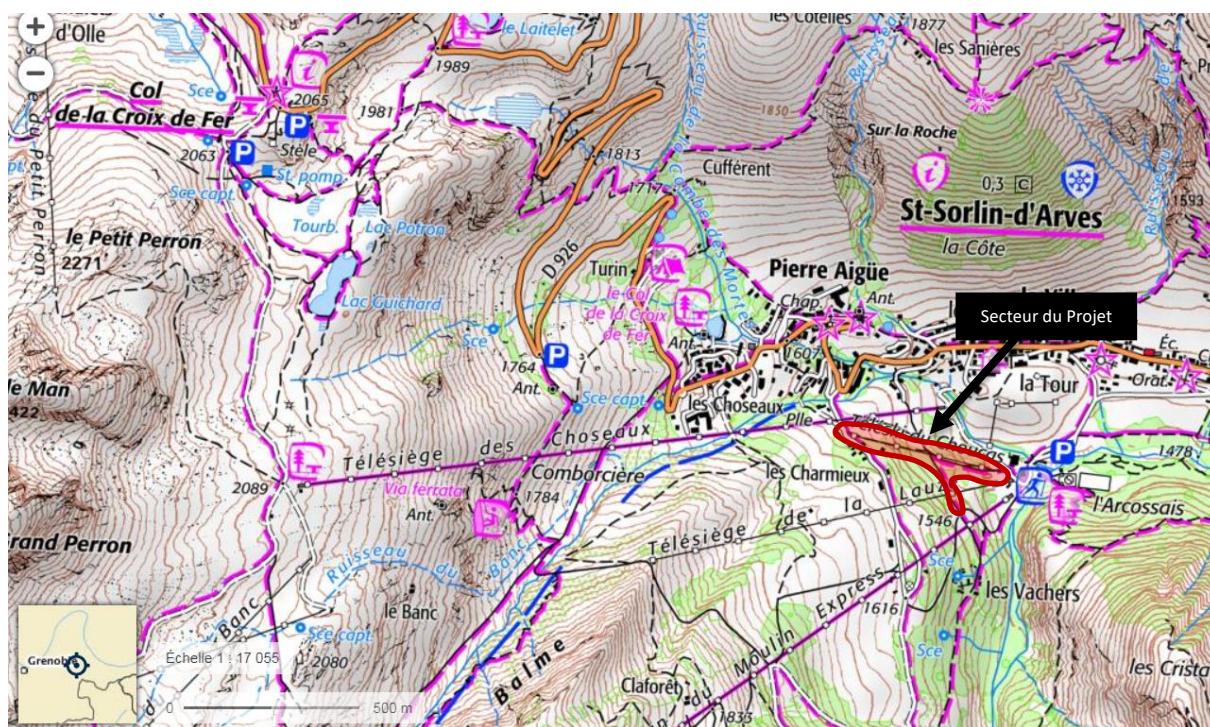
APE
4939 C

Sybelles
.ski 
by **Maulin.ski**

1 Le Site

La zone du projet est située sur le domaine skiable des Sybelles (composé de 6 stations : Saint Colomban des Villards, Les Bottières, La Toussuire, Le Corbier, Saint Jean d'Arves et Saint Sorlin d'Arves), sur la station de Saint Sorlin d'Arves en Savoie (73).

Le projet se situe plus précisément au front de neige du Plan du Moulin.



LOCALISATION DU PROJET SUR CARTE TOPOGRAPHIQUE IGN

SAMSO

Immeuble Galaxie
73300 Le Corbier

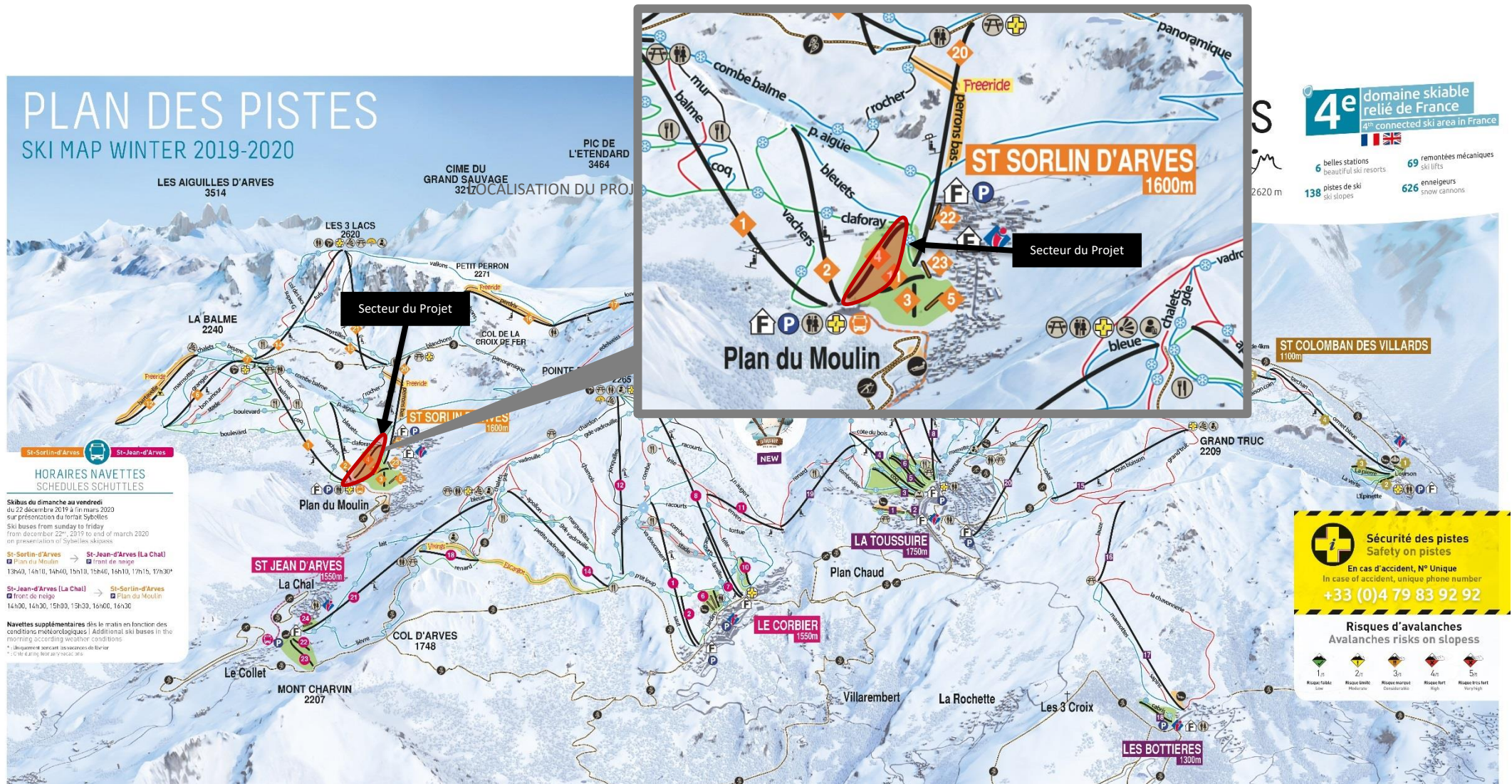
T. + 33 (0)4 79 83 02 55
F. + 33 (0)4 79 83 03 99

TVA intracommunautaire
FR78419719992

Siret
419 719 992 000 10

APE
4939 C

Sybelles
.ski *minim*
by **Maulin.ski**



SAMSO

Immeuble Galaxie
73300 Le Corbier

T. + 33 (0)4 79 83 02 55
F. + 33 (0)4 79 83 03 99

TVA intracommunautaire
FR78419719992

Siret
419 719 992 000 10

APE
4939 C

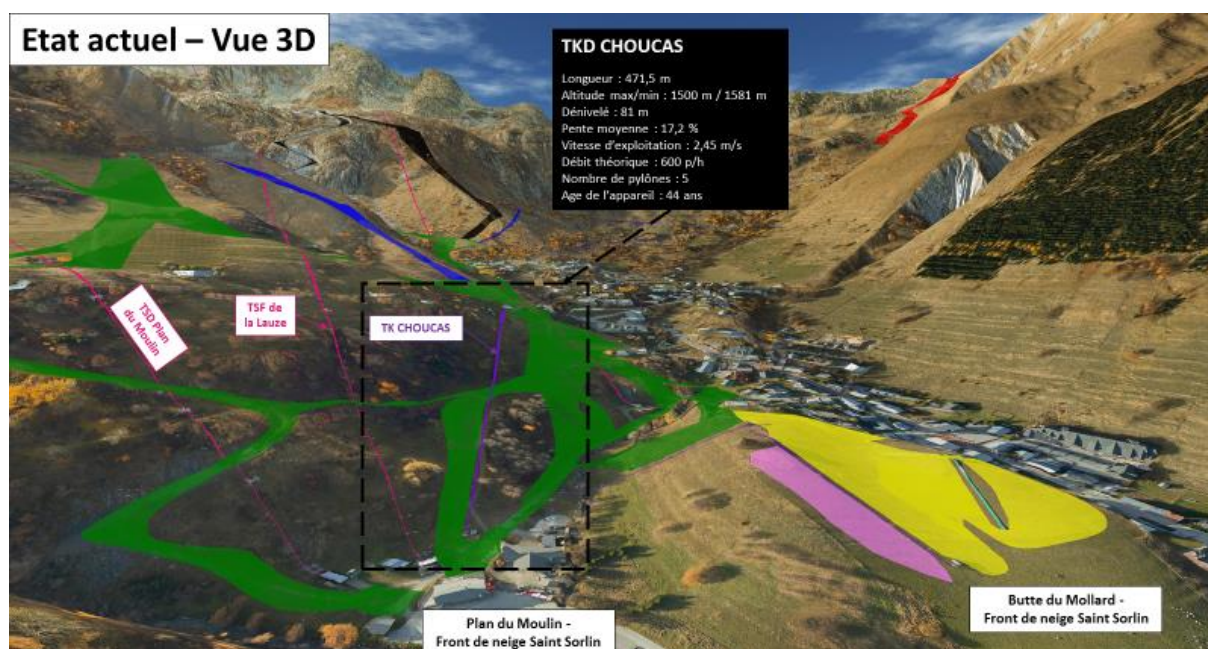
Sybelles
.ski *maulin*
by **Maulin.ski**

2 Le Projet

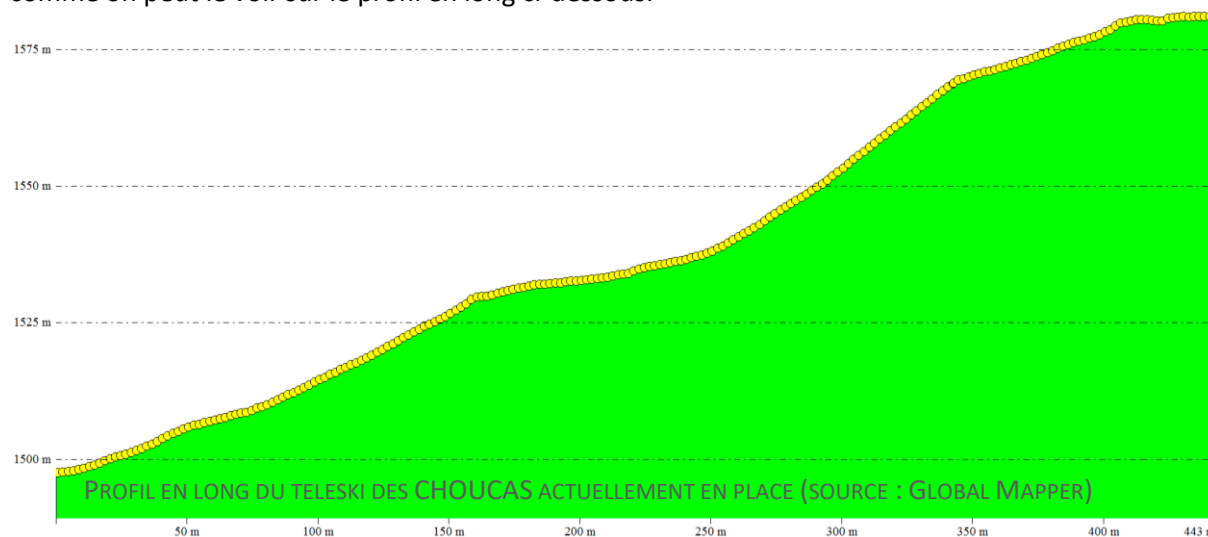
2.1 Contexte et objectif du projet

2.1.1 Remplacement du téléski du Choucas

Le téléski du CHOUCAS est un téléski débrayable qui date de 1976 et est situé au départ du front de neige du Plan du Moulin. Il a donc plus de 40 ans tout comme son tracé. De plus il s'adresse à des skieurs débutants et permet de desservir des pistes vertes débutantes (Les Vachers, Pierre Aigüe). Or les besoins d'aujourd'hui ne correspondent plus forcément aux besoins d'autrefois. Et c'est justement le cas pour le TKD du CHOUCAS.



En effet le téléski d'une longueur de 471 mètres possède une pente moyenne de 17,2% mais son tracé est hétérogène avec notamment des ressauts à plus de 30% dont un ressaut final de 70 mètres à 31% comme on peut le voir sur le profil en long ci-dessous.



SAMSO

Immeuble Galaxie
73300 Le Corbier

T. + 33 (0)4 79 83 02 55
F. + 33 (0)4 79 83 03 99

TVA intracommunautaire
FR78419719992

Siret
419 719 992 000 10

APE
4939 C

Sybelles
.ski *maulin*
by **Maulin.ski**

Ce ressaut final est bordé de part et d'autre par une végétation dense qui empêche tout débutant ayant chuté au cours de sa montée de récupérer la piste verte à proximité avec facilité. Il est alors contraint de descendre comme il le peut le tracé de montée (raide et étroit pour un débutant). Cette situation est courante durant la saison pour les moniteurs ESF qui donnent des cours.



VUE DEPUIS L'AVANT DU RESSAUT FINAL CERNE PAR LA VEGETATION (SOURCE : PHOTO SAMSO ETE 2019)

L'objectif des travaux que la SAMSO souhaite réaliser pour 2020 est d'offrir à sa clientèle débutante un téléski plus abordable. Cela nécessitera un nouveau tracé et nouvel appareil (téléski à enrouleur).

SAMSO

Immeuble Galaxie
73300 Le Corbier

T. + 33 (0)4 79 83 02 55
F. + 33 (0)4 79 83 03 99

TVA intracommunautaire
FR78419719992

Siret
419 719 992 000 10

APE
4939 C

Sybelles
.ski *minim*
by **Maulin.ski**

2.1.2 Remplacement du réseau neige

Le réseau neige du secteur du Choucas permet d'assurer le retour ski au front de neige du Plan du Moulin.

Ce réseau neige a été installé en 1999. Il est donc vieux, usé et endommagé. En effet avant chaque saison lors des essais du réseau neige, des fuites sont couramment observées. De plus, afin de ne pas endommager d'avantage le réseau, nous avons dû mettre en place un brise charge afin de ne pas exploiter à son potentiel maximum le réseau sous pression.

Ce secteur stratégique car étant un front de neige, est actuellement confronté à un risque de manque de neige en cas de défaillance du réseau neige.

La SAMSO souhaite donc profiter des travaux de remplacement du TK Choucas pour réaliser en parallèle l'optimisation du réseau neige du secteur.

SAMSO

Immeuble Galaxie
73300 Le Corbier

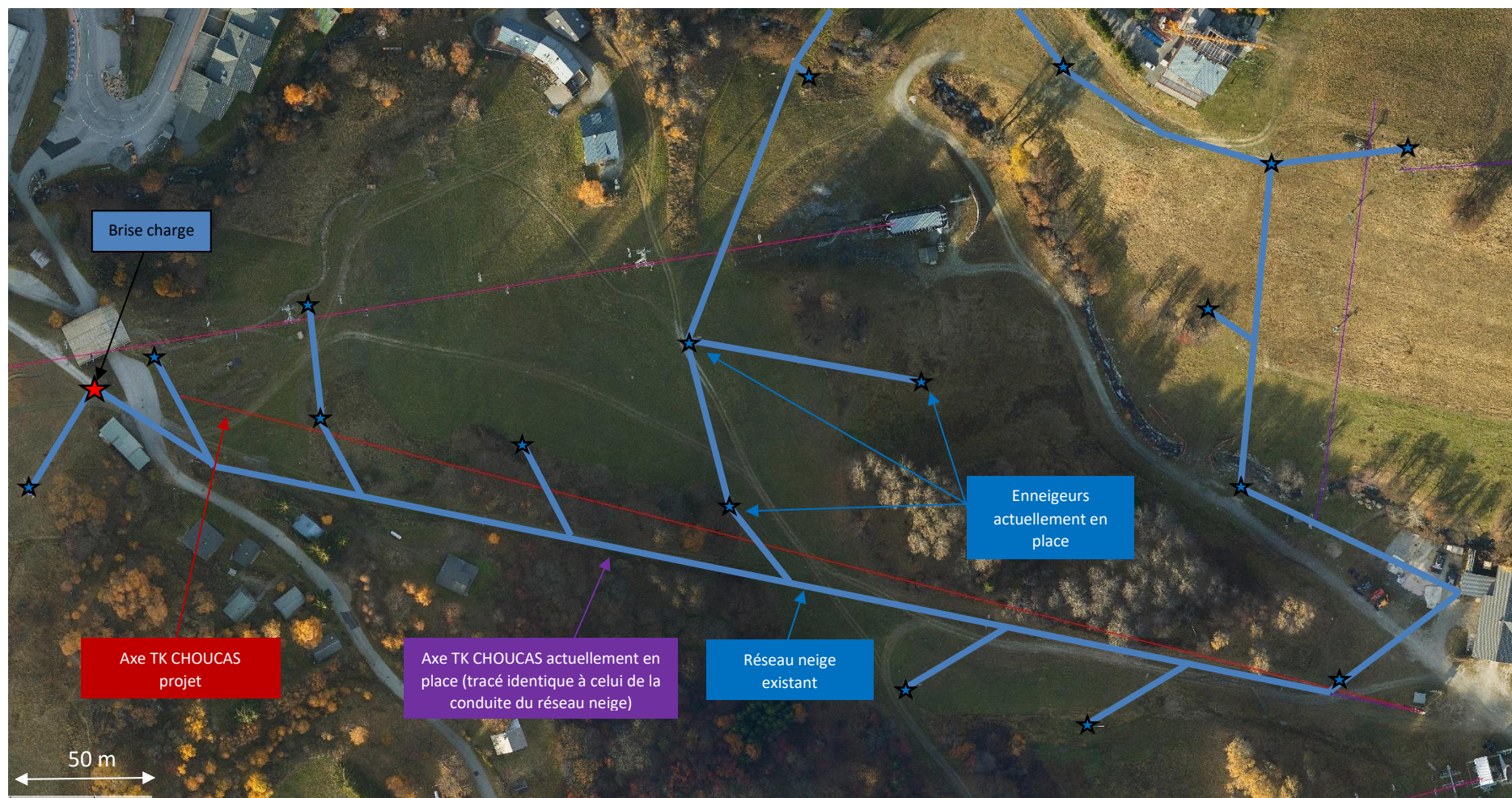
T. + 33 (0)4 79 83 02 55
F. + 33 (0)4 79 83 03 99

TVA intracommunautaire
FR78419719992

Siret
419 719 992 000 10

APE
4939 C

Sybelles
.ski *by* **Maulin.ski**



PLAN MASSE DU RESEAU NEIGE ACTUELLEMENT EN PLACE DANS LE SECTEUR DU TK CHOUCAS (SOURCE : SAMSO AVEC LE LOGICIEL SIG GLOBAL MAPPER)

SAMSO

Immeuble Galaxie
73300 Le Corbier

T. + 33 (0)4 79 83 02 55
F. + 33 (0)4 79 83 03 99

TVA intracommunautaire
FR78419719992

Siret
419 719 992 000 10

APE
4939 C

Sybelles
.ski *minim*
by **Maulin.ski**

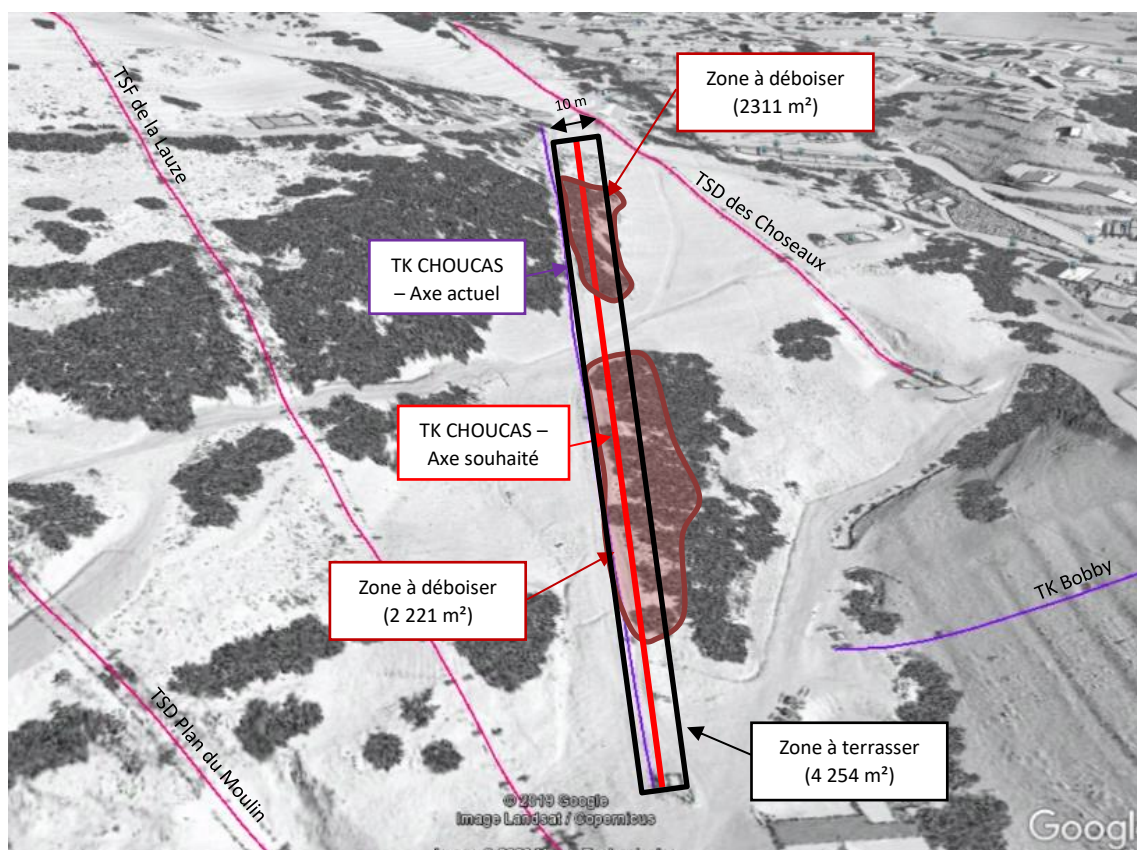
2.2 Présentation générale du projet

2.2.1 Remplacement du TK Choucas

Le TK CHOUCAS est un vieux téléski débrayable empruntant un tracé raide pour les débutants qui l'utilisent.

Le remplacement de ce téléski par un téléski à enrouleur d'un débit de 900 p/h avec un lâcher sous poulie implique la réalisation des travaux suivants :

- Du terrassement (4 254 m² / 3 589 m³ à l'équilibre entre déblais et remblais) pour créer la nouvelle plateforme et son raccord avec le terrain naturel afin de corriger les dévers.
- Du déboisement (4 688 m²) pour permettre le terrassement de la plateforme et sur la partie amont un accès direct à la piste adjacente en cas de chute d'un skieur ou de panne de l'appareil.



VUE D'ENSEMBLE DES TRAVAUX ENVISAGES POUR LE REMPLACEMENT DU TELESKI DU CHOUCAS
(SOURCE : GOOGLE EARTH SUR FOND DE MNS OMBRE)

SAMSO

Immeuble Galaxie
73300 Le Corbier

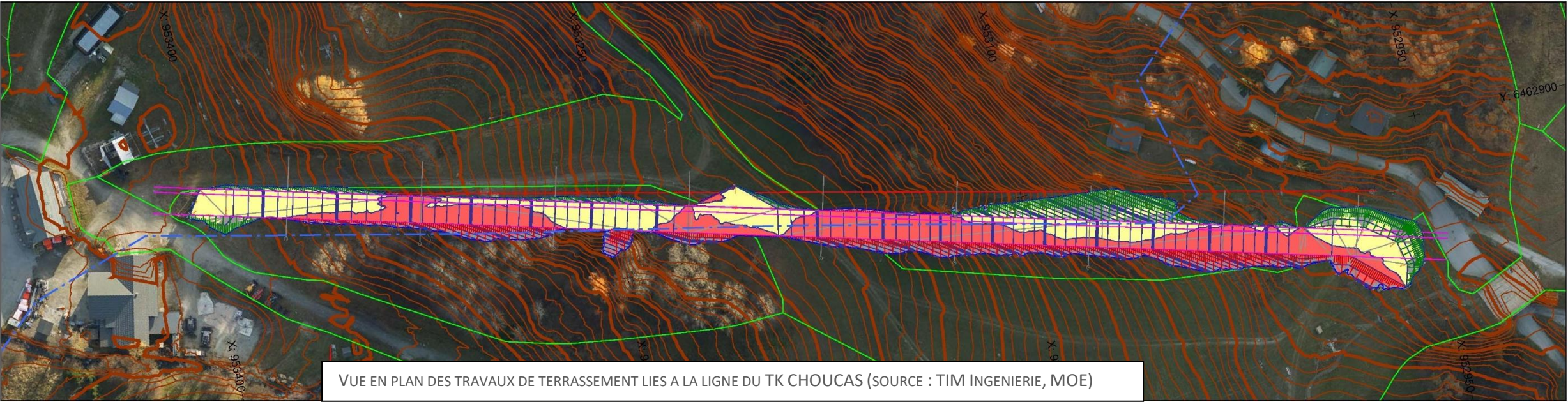
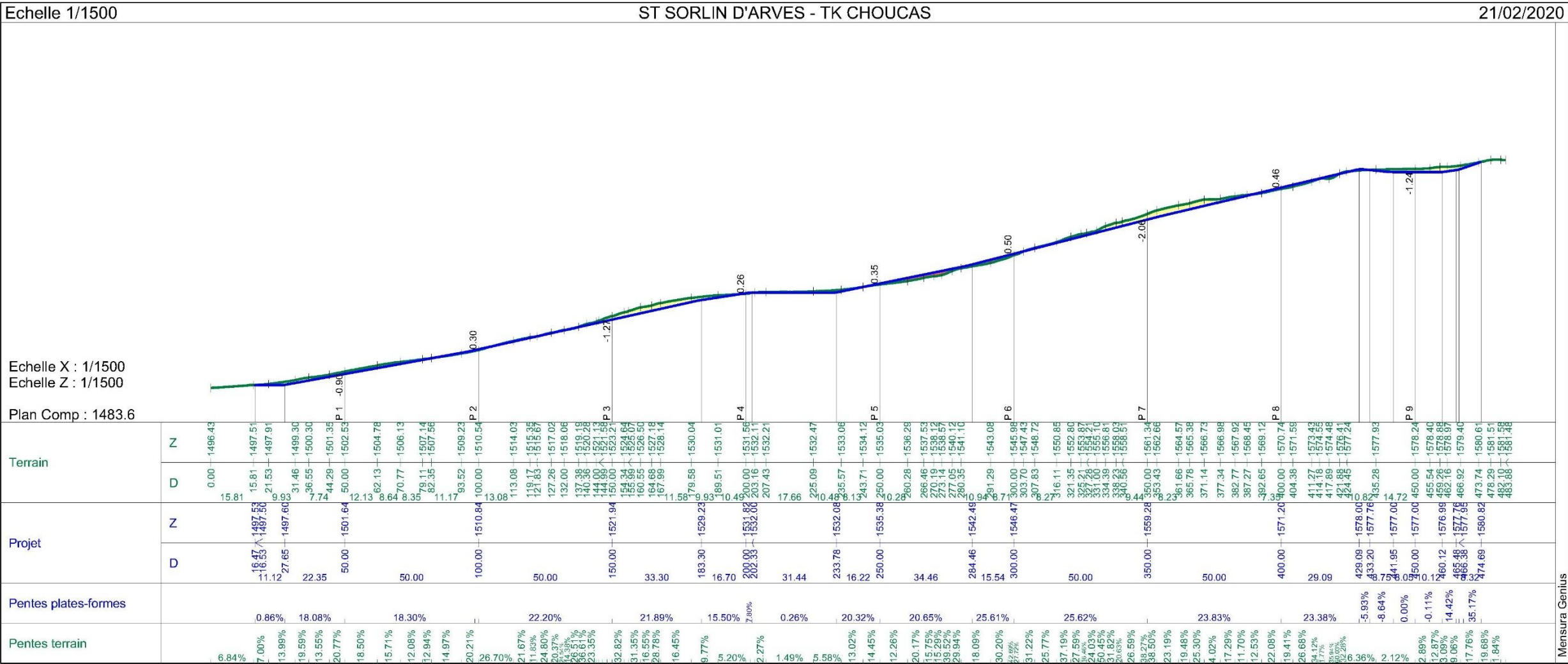
T. + 33 (0)4 79 83 02 55
F. + 33 (0)4 79 83 03 99

TVA intracommunautaire
FR78419719992

Siret
419 719 992 000 10

APE
4939 C

Sybelles
.ski *minim*
by **Maulin.ski**



VUE EN PLAN DES TRAVAUX DE TERRASSEMENT LIES A LA LIGNE DU TK CHOUCAS (SOURCE : TIM INGENIERIE, MOE)

SAMSO

Immeuble Galaxie
73300 Le Corbier

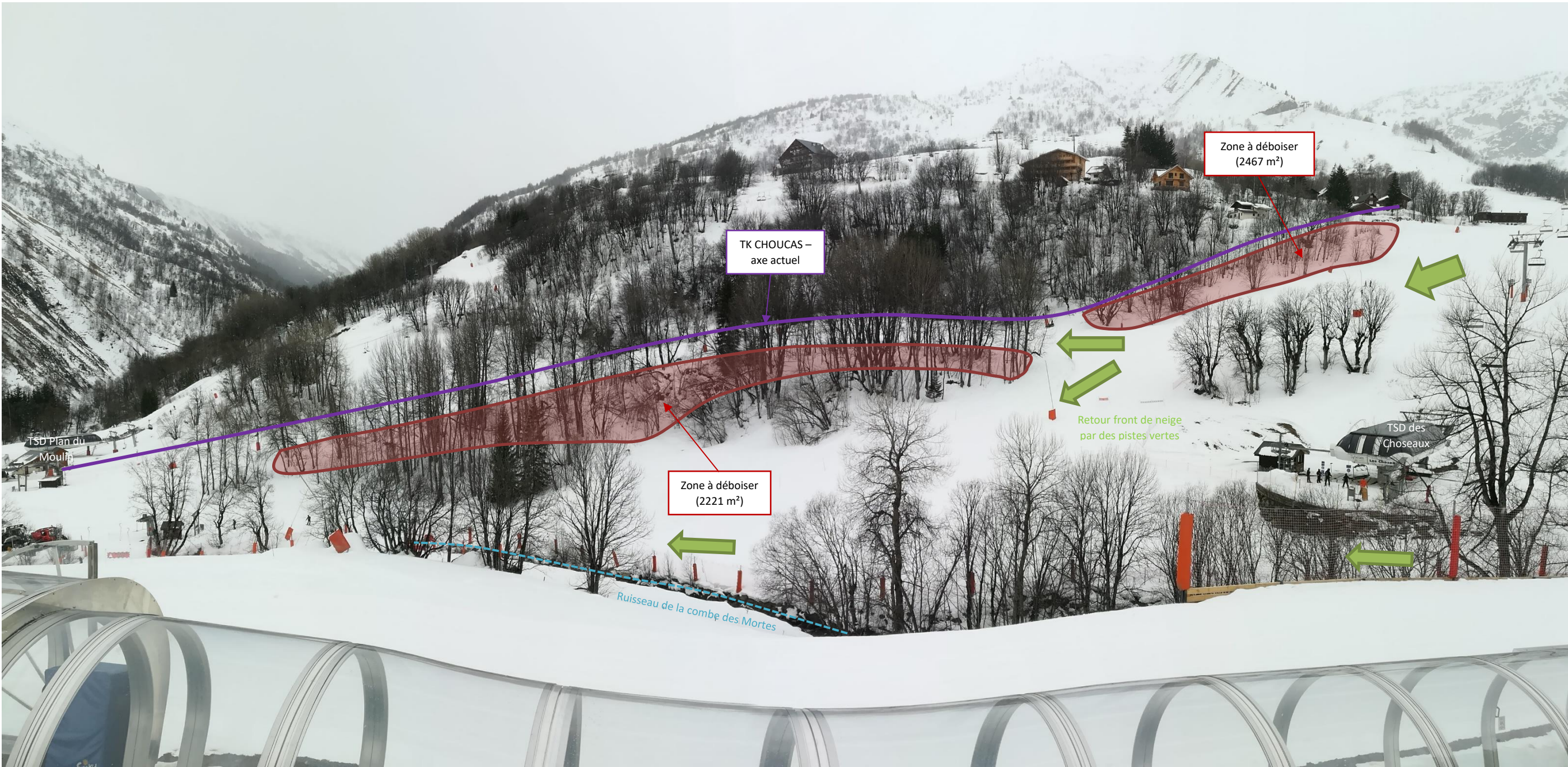
T. + 33 (0)4 79 83 02 55
F. + 33 (0)4 79 83 03 99

TVA intracommunautaire
FR78419719992

Siret
419 719 992 000 10

APE
4939 C

Sybelles
.ski
by Maulin.ski



VUE D'ENSEMBLE DES TRAVAUX DE DEBOISEMENT ENVISAGES POUR LE REMPLACEMENT DU TELESKI DU CHOUCAS (PHOTO PRISE PAR LA SAMSO LE 17/01/2020)

Pour éviter les apports ou exports, le volume de matériaux nécessaire aux remblais sera le volume qui sera déblayé, permettant ainsi un équilibre total des terrassements.

Ci-après les caractéristiques des travaux de remplacement du téléski du Choucas :

Surface de terrassement	4 254 m ²
Surface à déboiser	4 688 m ²
Volume de déblai	3 589 m ³
Volume de remblai	3 589 m ³
Hauteur maxi des affouillements / exhaussements	- 3.6 m / + 3.2 m
Pente des talus de déblai	3H / 2V (66%)
Pente des talus de remblai	3H / 2V (66 %)
Minage / BRH estimé	P.M.
Cunettes et rigoles	P.M.

Ce projet de remplacement du téléski du Choucas concerne une surface de terrassement de 4254 m² et une surface de déboisement de 4 688 m².

2.2.2 Remplacement du réseau neige

L'actuel réseau neige est obsolète avec de multiples fuites récurrentes.

Le remplacement de ce réseau implique la réalisation des travaux suivants :

- Abandon en lieu et place de l'ancien réseau,
- Suppression de 12 enneigeurs,
- Installation de 20 enneigeurs dont 9 enneigeurs BP,
- Du terrassement (1 587 m² / 2 381 m³) pour créer la réalisation de la tranchée qui accueillera le futur réseau (dimensions approximatives : 1.2 m large x 1.5 m profondeur x 1323 ml)
- Du déboisement (6 394 m²) pour permettre l'accès au chantier et le terrassement de la tranchée.

Ce nouveau réseau neige permettra alors d'enneiger 3.91 ha de piste hors site vierge.

SAMSO

Immeuble Galaxie
73300 Le Corbier

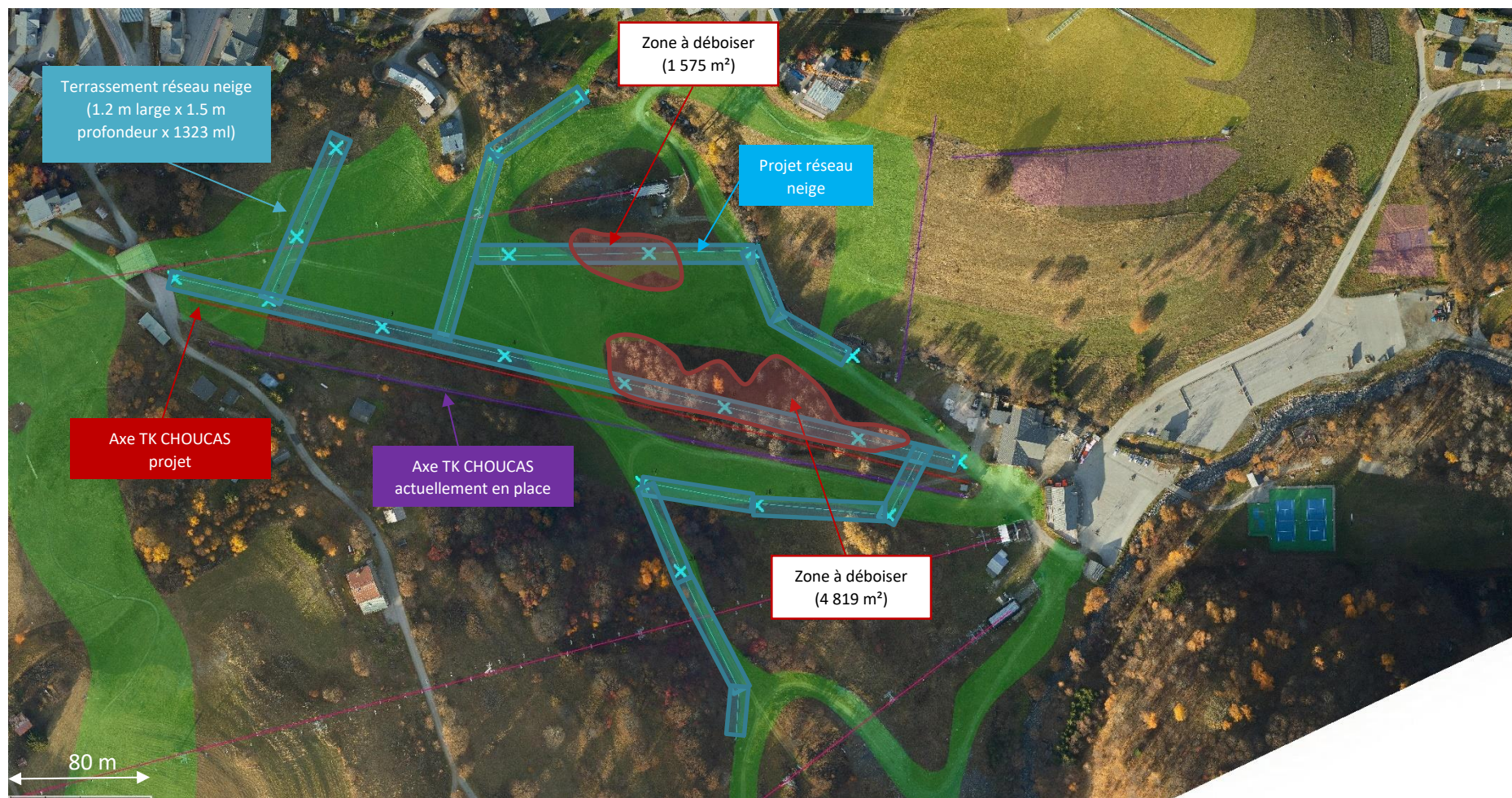
T. + 33 (0)4 79 83 02 55
F. + 33 (0)4 79 83 03 99

TVA intracommunautaire
FR78419719992

Siret
419 719 992 000 10

APE
4939 C

Sybelles
.ski 
by **Maulin.ski**



PLAN MASSE DU PROJET DE RESEAU NEIGE DANS LE SECTEUR DU TK CHOUCAS (SOURCE : SAMSO AVEC LE LOGICIEL SIG GLOBAL MAPPER)

SAMSO

Immeuble Galaxie
73300 Le Corbier

T. + 33 (0)4 79 83 02 55
F. + 33 (0)4 79 83 03 99

TVA intracommunautaire
FR78419719992

Siret
419 719 992 000 10

APE
4939 C

Sybelles
.ski *minim*
by **Maulin.ski**

Pour éviter les apports ou exports, le volume de matériaux nécessaire aux remblais sera le volume qui sera déblayé, permettant ainsi un équilibre total des terrassements.

Ci-après les caractéristiques des travaux de remplacement du réseau neige :

Surface de terrassement	1 587 m ²
Surface à déboiser	6 394 m ²
Volume de déblai	2 381 m ³
Volume de remblai	2 381 m ³
Hauteur maxi des affouillements / exhaussements	- 1.5 m / + 0 m
Minage / BRH estimé	P.M.
Cunettes et rigoles	P.M.

Ce projet de remplacement du téléski du réseau neige dans le secteur du TK Choucas concerne une surface de terrassement de 1 587 m² et une surface de déboisement de 6 394 m².

2.2.3 Projet global

Ci-après les caractéristiques des travaux cumulés de remplacement du TK CHOUCAS et du réseau neige:

Surface de terrassement	5 841 m ²
Surface à déboiser	11 082 m ²
Volume de déblai	5 970 m ³
Volume de remblai	5 970 m ³
Hauteur maxi des affouillements / exhaussements	- 3.6 m / + 3.2 m
Minage / BRH estimé	P.M.
Cunettes et rigoles	P.M.

Ce projet de remplacement du TK CHOUCAS et du réseau neige concerne une surface de de terrassement de 5 841 m² ainsi qu'une surface de déboisement de 11 082 m².

SAMSO

Immeuble Galaxie
73300 Le Corbier

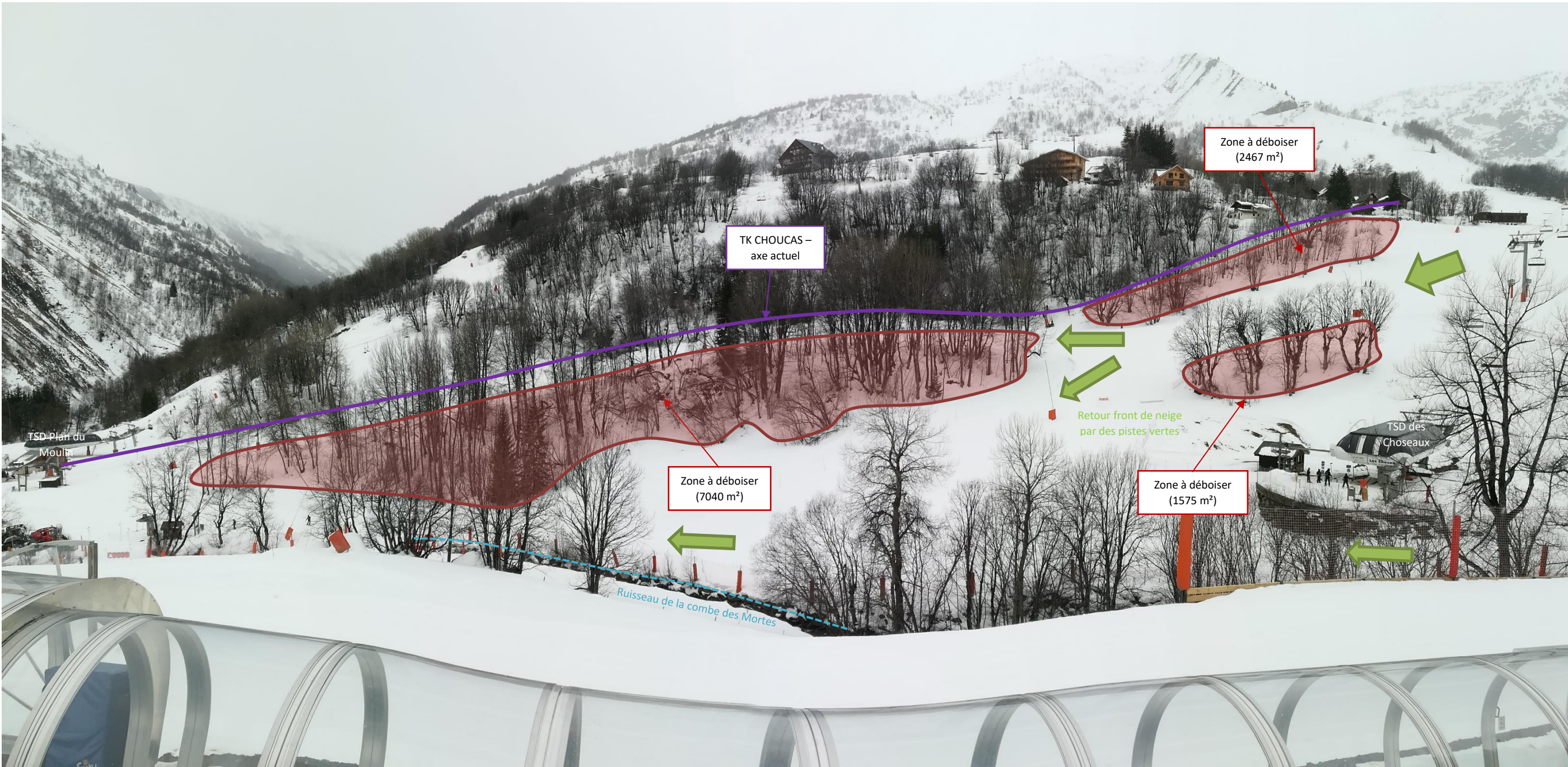
T. + 33 (0)4 79 83 02 55
F. + 33 (0)4 79 83 03 99

TVA intracommunautaire
FR78419719992

Siret
419 719 992 000 10

APE
4939 C

Sybelles
.ski 
by **Maulin.ski**



VUE D'ENSEMBLE DES TRAVAUX DE DEBOISEMENT ENVISAGES POUR LE REMPLACEMENT DU TELESKI DU CHOUCAS ET DU RESEAU NEIGE (PHOTO PRISE PAR LA SAMSO LE 17/01/2020)

SAMSO

Immeuble Galaxie
73300 Le Corbier

T. + 33 (0)4 79 83 02 55
F. + 33 (0)4 79 83 03 99

TVA intracommunautaire
FR78419719992

Siret
419 719 992 000 10

APE
4939 C

Sybelles
.ski *by* Maulin.ski

2.3 Mode opératoire

Les moyens mis en œuvre pour la réalisation de ces aménagements de pistes seront les suivants :

- **Décapage de la terre végétale quand elle existe, stockage et remise en place de la terre végétale :**
 - Hauteur moyenne de décapage de 0,10 m à 0,20 m. Cette terre sera stockée sur le chantier en merlon d'une hauteur maximale de 1,50 m. afin de préserver sa qualité en vue du régalage ;
 - Régalage de la terre végétale mise en dépôt sur les surfaces d'emprise des terrassements.
- **Terrassement déblais/remblais :**

Les déblais :

- Déblaiement des matériaux, talutage avec arrondissement des hauts de talus sur 1,5m sur les zones non minées afin d'éviter l'apparition de phénomènes tels que les terrassettes d'effondrement ;
- Démolition par tous moyens de roches ou de bancs de pierres éventuellement rencontrés ;
- Pente des talus de déblais et remblais à 66%.

Les remblais :

- Mise en forme des talus ;
- Arrondissement des hauts de talus sur 1,5 m afin d'éviter l'apparition de phénomènes d'érosion pour les talus en remblais ;
- Toutes les dispositions permettant d'assurer une parfaite stabilité du remblai, notamment réalisation d'assise de plateforme par redans, drainage de l'assise des remblais, purges éventuelles avant mise en place des matériaux, triage des matériaux, amenée des matériaux.
- Compactage par couches successives de 0.40 m d'épaisseur maximum ;
- Drainage de l'assise des remblais si nécessaire.

Les matériaux seront transportés de l'amont vers l'aval de la piste autant que possible.

Les matériaux utilisés pour les remblais proviendront exclusivement des matériaux décaissés sur les parties en déblais.

SAMSO

Immeuble Galaxie
73300 Le Corbier

T. + 33 (0)4 79 83 02 55
F. + 33 (0)4 79 83 03 99

TVA intracommunautaire
FR78419719992

Siret
419 719 992 000 10

APE
4939 C

Sybelles
.ski 
by **Maulin.ski**

- **Rigoles superficielles et cunette en pied de talus :**
 - Mise en œuvre des cunettes ainsi que des rigoles superficielles d'une profondeur de 0,50m ;
 - Pente des rigoles de 12 à 15 % ;
 - L'implantation sera réalisée en tenant compte des bassins versant de chacune des zones et les eaux seront évacuées vers des écoulements naturels existants.
 - Etant donné le profil de pente, une rigole tous les 20m est envisagée ;
 - Une cunette est également prévue en pied de chaque talus de déblais.
- **Concassage, régalinge et compactage :**
 - Concassage des minéraux présents sur site avec concasseur ;
 - Granulométrie identique aux portions de pistes existantes ;
 - Régalinge des minéraux concassés sur la zone terrassée ;
 - Compactage par couche successives pour une bonne stabilité des matériaux.
- **Masque drainant :**
 - Réalisation de masques drainants sur talus de déblais avec venue d'eau le cas échéant ;
 - Mise en place de matériaux drainants le cas échéant.
- **Enherbement :**
 - Enherbement effectué sur les zones terrassées en deux passes (après terrassements, et à l'année N+1) ;
 - Mélange adapté à l'altitude et à l'orientation ;
 - Un effort particulier sera fait sur les talus de remblais pour leur intégration.

SAMSO

Immeuble Galaxie
73300 Le Corbier

T. + 33 (0)4 79 83 02 55
F. + 33 (0)4 79 83 03 99

TVA intracommunautaire
FR78419719992

Siret
419 719 992 000 10

APE
4939 C

Sybelles
.ski 
by Maulin.ski

2.4 Positionnement réglementaire du projet

2.4.1 Code de l'environnement

Au regard des rubriques suivantes de l'annexe du R122-2 du Code de l'Environnement, à date du 14 mars 2019 :

CATÉGORIES de projets	PROJETS soumis à évaluation environnementale	PROJETS soumis à examen au cas par cas
43. Pistes de ski, remontées mécaniques et aménagements associés.	a) Création de remontées mécaniques ou téléphériques transportant plus de 1 500 passagers par heure.	a) Remontées mécaniques ou téléphériques transportant moins de 1 500 passagers par heure à l'exclusion des remontées mécaniques démontables et transportables et des tapis roulants mentionnés à l'article L. 342-17-1 du code du tourisme.
	b) Pistes de ski (y compris les pistes dédiées à la luge lorsque celles-ci ne comportent pas d'installation fixes d'exploitation permanente) d'une superficie supérieure ou égale à 2 hectares en site vierge ou d'une superficie supérieure ou égale à 4 hectares hors site vierge.	b) Pistes de ski (y compris les pistes dédiées à la luge lorsque celles-ci ne comportent pas d'installation fixes d'exploitation permanente) d'une superficie inférieure à 2 hectares en site vierge ou d'une superficie inférieure à 4 hectares hors site vierge.
	c) Installations et aménagements associés permettant d'enneiger une superficie supérieure ou égale à 2 hectares en site vierge ou d'une superficie supérieure ou égale à 4 hectares hors site vierge.	c) Installations et aménagements associés permettant d'enneiger une superficie inférieure à 2 hectares en site vierge ou une superficie inférieure à 4 hectares hors site vierge.
	Pour la rubrique 43, est considéré comme " site vierge " un site non accessible gravitairement depuis les remontées mécaniques ou du fait de la difficulté du relief, ou accessible gravitairement depuis les remontées mécaniques mais ne revenant pas gravitairement sur une piste de ski ou un départ de remontée mécanique du même domaine skiable au sens de l'article R. 122-10 du code de l'urbanisme. (1)	

Le projet de remplacement du téléski du CHOUCAS (débit de 900 p/h) est soumis à la procédure de demande d'examen au cas par cas. Tout comme le projet associé de remplacement du réseau neige déjà existant car il permet d'enneiger une surface de piste de moins de 4 ha hors site vierge.

2.4.2 Loi sur l'eau

La zone de projet n'impacte pas une zone humide ou un cours d'eau.

Le projet n'est pas soumis à la loi sur l'eau.

2.4.3 Code forestier

Le projet de remplacement du téléski du CHOUCAS se situe en forêt privée, dans un massif boisé de moins de 4 ha, qui est indépendant des massifs boisés situés aux alentours.

De ce fait un défrichement est nécessaire mais le projet n'est pas soumis à autorisation de défrichement. Les portées réglementaires sont donc levées.

SAMSO

Immeuble Galaxie
73300 Le Corbier

T. + 33 (0)4 79 83 02 55
F. + 33 (0)4 79 83 03 99

TVA intracommunautaire
FR78419719992

Siret
419 719 992 000 10

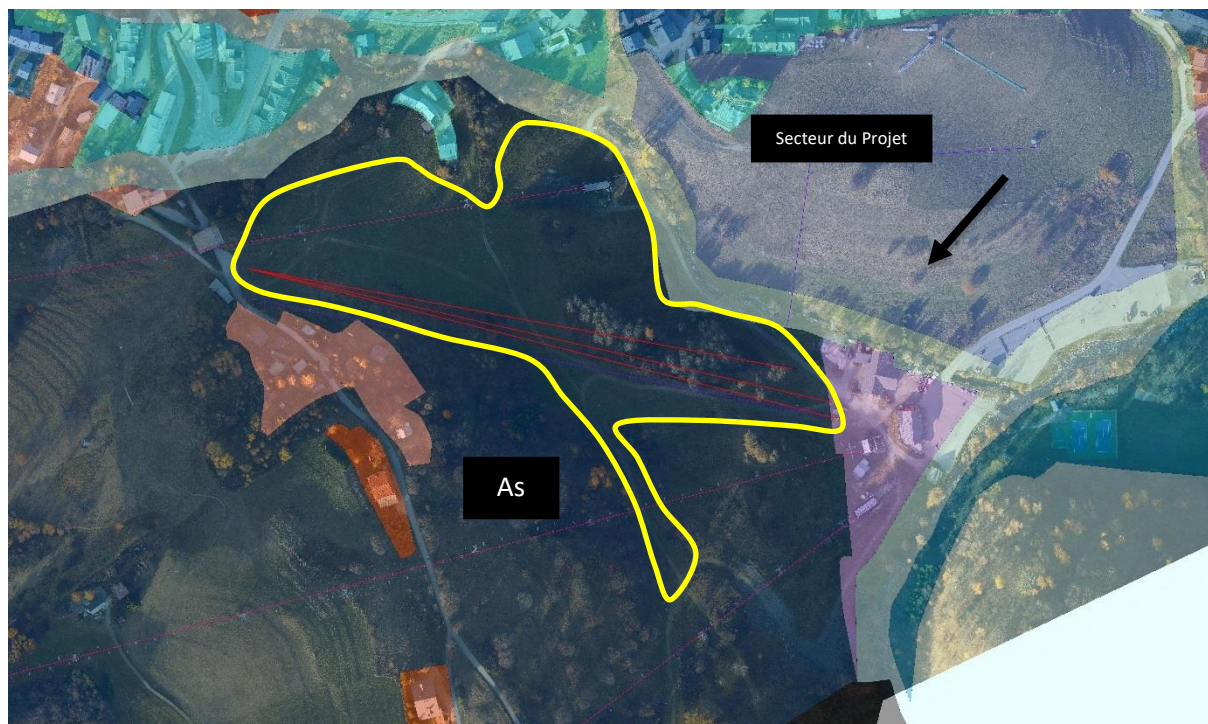
APE
4939 C

Sybelles
.ski 
by Maulin.ski

3 Contexte réglementaire

3.1 Urbanisme

La commune de Saint Sorlin d'Arves dispose d'un Plan Local d'Urbanisme (PLU) approuvé le 26 mars 2012.



EXTRAIT DU PLAN DE ZONAGE DU PLU DE SAINT SORLIN D'ARVES
(SOURCE : MAIRIE SAINT SORLIN D'ARVES)

La zone A se décline sous 3 catégories :

- Zone A : Zone agricole
- Zone Ap : Zone agricole d'intérêt paysager, inconstructible
- Zone As : Zone agricole, support des installations et aménagements nécessaires à l'exploitation du domaine skiable.

La zone d'étude se trouve en zone As.

« Il s'agit des secteurs de la commune, équipés ou non, à protéger en raison du potentiel agronomique, biologique ou économique des terres agricoles, support des activités relatives au domaine skiable. »

Le projet est compatible avec l'actuel zonage du PLU en vigueur.

SAMSO

Immeuble Galaxie
73300 Le Corbier

T. + 33 (0)4 79 83 02 55
F. + 33 (0)4 79 83 03 99

TVA intracommunautaire
FR78419719992

Siret
419 719 992 000 10

APE
4939 C

Sybelles
.ski *minim*
by **Maulin.ski**

3.2 Les risques naturels

3.2.1 Plan de Prévention des Risques Naturels Prévisibles

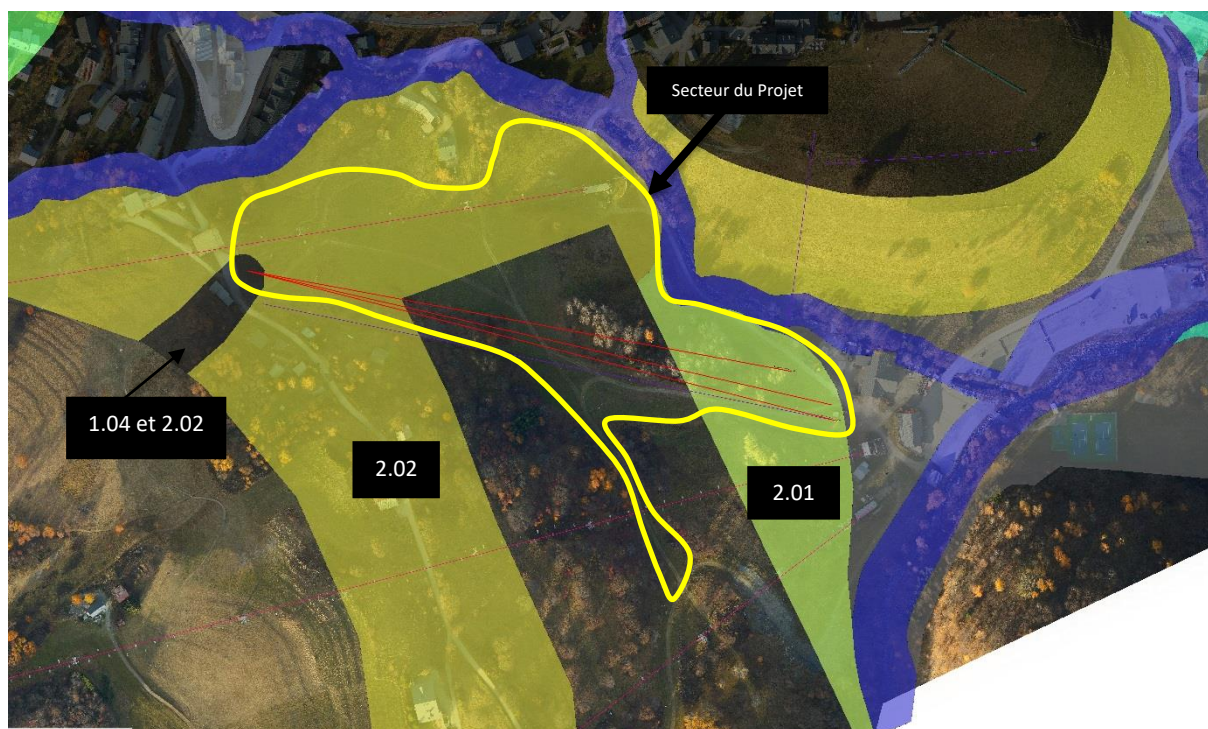
La commune dispose d'un Plan de Prévention des Risques Naturels (PPRN) approuvé le 31 décembre 2003.

Le projet est soumis au PPRN car :

- Le départ se situe dans la zone 2.01 qui est concernée par des déformations liées aux mouvements du sols.
- L'arrivée se situe dans la zone 2.02 qui est concernée par des déformations liées aux mouvements du sols.
- L'arrivée se situe également dans la zone 1.04 qui est concernée par des écoulements de surface à forte charge solide.

Quel que soit la zone, le règlement est compatible avec le projet. Il faudra veiller à ce que le projet respecte bien le règlement du PPRN.

Les secteurs concernés par le zonage réglementaire sont représentés sur la carte ci-dessous.



EXTRAIT DU PPRN DE SAINT SORLIN D'ARVES (SOURCE : DDT73)

Le projet est concerné par les zonages réglementaires du PPRN de la commune de Saint Sorlin d'Arves mais reste compatible avec celui-ci.

SAMSO

Immeuble Galaxie
73300 Le Corbier

T. + 33 (0)4 79 83 02 55
F. + 33 (0)4 79 83 03 99

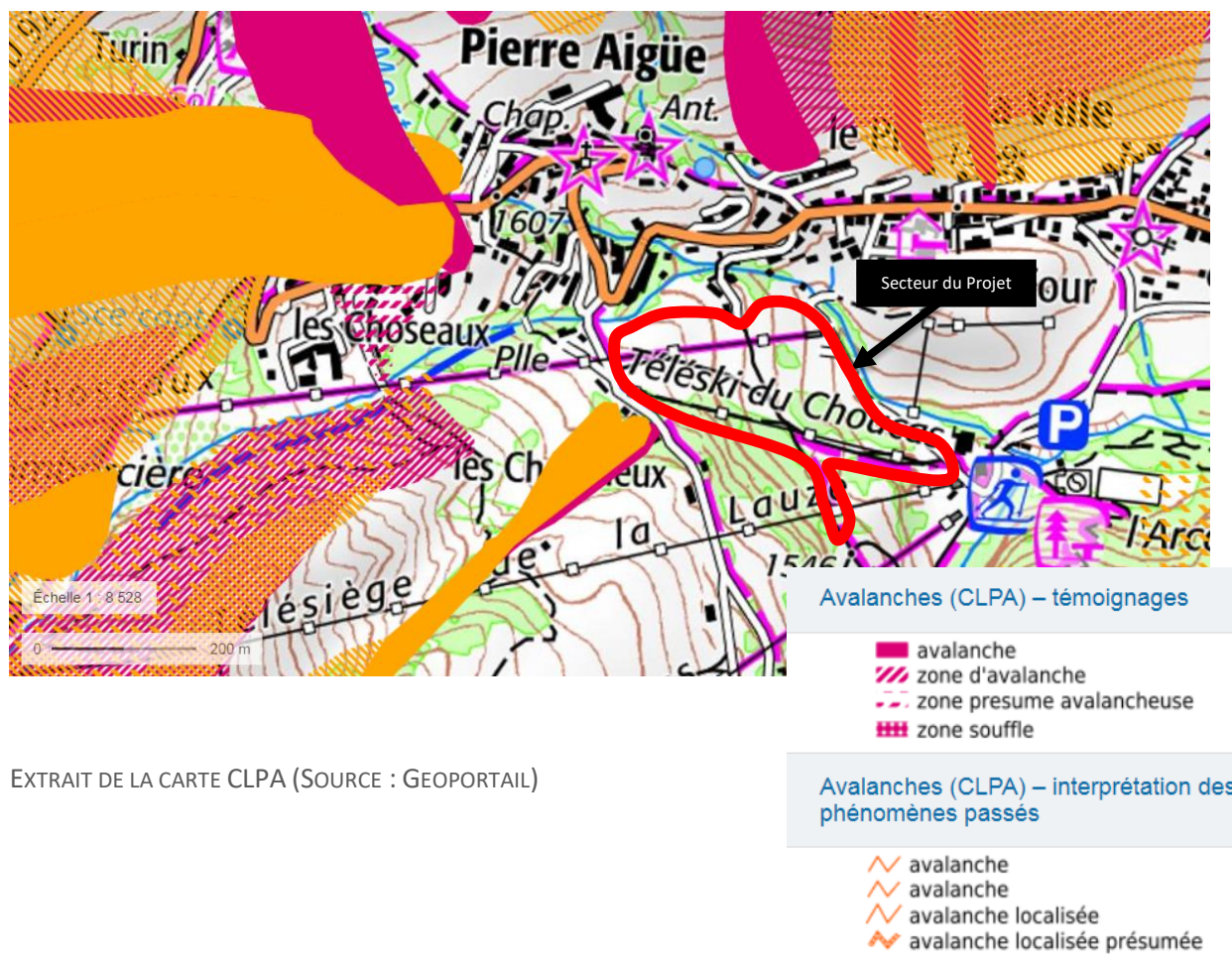
TVA intracommunautaire
FR78419719992

Siret
419 719 992 000 10

APE
4939 C

Sybelles
.ski *minim*
by **Maulin.ski**

3.2.2 CLPA



EXTRAIT DE LA CARTE CLPA (SOURCE : GEOPORTAIL)

Le projet n'est pas concerné par un risque d'avalanche. De plus la zone de projet étant sur le domaine skiable, elle est concernée par le PIDA (Plan d'Intervention de Déclenchement des Avalanches) qui sécurise le domaine face aux risques avalanches.

SAMSO

Immeuble Galaxie
73300 Le Corbier

T. + 33 (0)4 79 83 02 55
F. + 33 (0)4 79 83 03 99

TVA intracommunautaire
FR78419719992

Siret
419 719 992 000 10

APE
4939 C

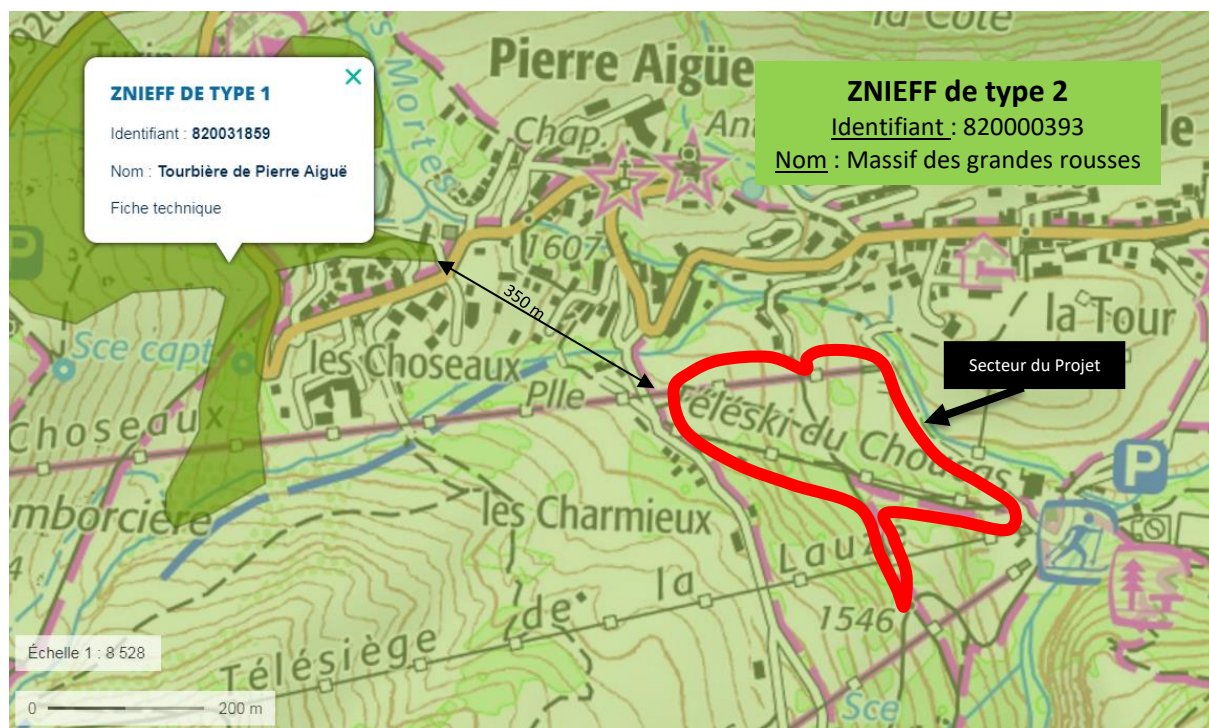
Sybelles
.ski *minim*
by **Maulin.ski**

3.3 Zonages environnementaux

3.3.1 Les zonages d'inventaires

3.3.1.1 Zones Naturelles d'Intérêt Ecologique Faunistique et Floristique

Les ZNIEFF sont des zones identifiées comme remarquables au regard de leurs qualités paysagères, faunistiques et/ou floristiques. Ces inventaires n'ont pas d'impact restrictif en matière d'aménagement mais il convient de prendre en compte la sensibilité des milieux.



EXTRAIT DE LA CARTE DES ZNIEFF (SOURCE : GEOPORTAIL)

Le projet est compris dans la ZNIEFF de type II « Massif des Grandes Rousses » et se situe à 350 mètres à l'aval de la ZNIEFF de type I « Tourbière de Pierre Aigüe ».

3.3.1.2 Zone Importantes pour la Conservation des Oiseaux

Le projet n'est pas concerné par une ZICO. La ZICO la plus proche se situe à 20 km à vol d'oiseau de la zone de projet.

SAMSO

Immeuble Galaxie
73300 Le Corbier

T. + 33 (0)4 79 83 02 55
F. + 33 (0)4 79 83 03 99

TVA intracommunautaire
FR78419719992

Siret
419 719 992 000 10

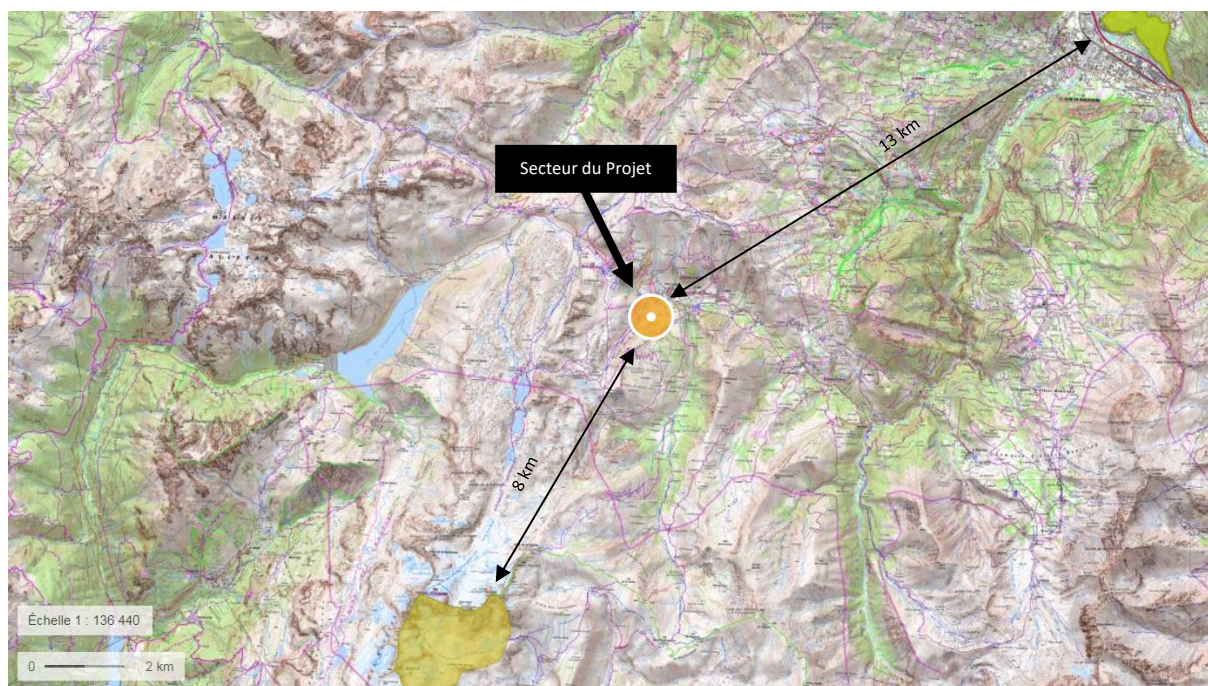
APE
4939 C

Sybelles
.ski *minim*
by Maulin.ski

3.3.2 Les zonages réglementaires

Le secteur n'est pas concerné par des zones Natura 2000 ni par des réserves de chasses et l'APPB le plus proche se situe à environ 5 km à vol d'oiseau de la zone concernée par le projet.

A noter, le projet est situé à 3 km du site classé du Massif de l'Etendard et col du Glandon et sans co-visibilité directe ou indirecte car le projet est situé sur l'envers. Le projet est également situé à 1.5 km à vol d'oiseau du site inscrit « Abords des cols du Glandon et de la Croix de fer ».



CARTE DE LOCALISATION DES SITES NATURA 2000 (SOURCE : GEOPORTAIL)

SAMSO

Immeuble Galaxie
73300 Le Corbier

T. + 33 (0)4 79 83 02 55
F. + 33 (0)4 79 83 03 99

TVA intracommunautaire
FR78419719992

Siret
419 719 992 000 10

APE
4939 C

Sybelles
.ski *minim*
by **Maulin.ski**



CARTE DE LOCALISATION DES SITES INSCRITS ET CLASSES (SOURCE : DDT73)

Le projet n'est pas concerné par des zonages réglementaires.

SAMSO

Immeuble Galaxie
73300 Le Corbier

T. + 33 (0)4 79 83 02 55
F. + 33 (0)4 79 83 03 99

TVA intracommunautaire
FR78419719992

Siret
419 719 992 000 10

APE
4939 C

Sybelles
.ski *minim*
by **Maulin.ski**

4 Contexte Paysager



LOCALISATION DES PRISES DE VUE (1/3 000)

SAMSO

Immeuble Galaxie
73300 Le Corbier

T. + 33 (0)4 79 83 02 55
F. + 33 (0)4 79 83 03 99

TVA intracommunautaire
FR78419719992

Siret
419 719 992 000 10

APE
4939 C

Sybelles
.ski 
by Maulin.ski

4.1 Vues estivales



VUE RAPPROCHEE DE LA GARE DE DEPART DU TELESKI DU CHOUCAS



VUE RAPPROCHEE DE LA PARTIE AVAL DU TELESKI DU CHOUCAS

SAMSO

Immeuble Galaxie
73300 Le Corbier

T. + 33 (0)4 79 83 02 55
F. + 33 (0)4 79 83 03 99

TVA intracommunautaire
FR78419719992

Siret
419 719 992 000 10

APE
4939 C

Sybelles
.ski *minim*
by **Maulin.ski**



VUE RAPPROCHEE DE LA PARTIE MEDIANE DU TELESKI DU CHOUCAS



VUE RAPPROCHEE DE LA PARTIE AMONT DU TELESKI DU CHOUCAS

SAMSO

Immeuble Galaxie
73300 Le Corbier

T. + 33 (0)4 79 83 02 55
F. + 33 (0)4 79 83 03 99

TVA intracommunautaire
FR78419719992

Siret
419 719 992 000 10

APE
4939 C

Sybelles
.ski *minim*
by Maulin.ski



VUE RAPPROCHEE DE LA SECTION RAIDE DANS LA PARTIE AMONT DU TELESKI DU CHOUCAS



VUE RAPPROCHEE JUSTE AVANT L'ARRIVEE DU TELESKI DU CHOUCAS

SAMSO

Immeuble Galaxie
73300 Le Corbier

T. + 33 (0)4 79 83 02 55
F. + 33 (0)4 79 83 03 99

TVA intracommunautaire
FR78419719992

Siret
419 719 992 000 10

APE
4939 C

Sybelles
.ski *minim*
by **Maulin.ski**



VUE RAPPROCHEE DE L'ARRIVEE DU TELESKI DU CHOUCAS

SAMSO

Immeuble Galaxie
73300 Le Corbier

T. + 33 (0)4 79 83 02 55
F. + 33 (0)4 79 83 03 99

TVA intracommunautaire
FR78419719992

Siret
419 719 992 000 10

APE
4939 C

Sybelles
.ski *minim*
by **Maulin.ski**

4.2 Vues hivernales



VUE RAPPROCHEE DE LA PARTIE MEDIANE DU TELESKI DU CHOUCAS



VUE RAPPROCHEE DE LA SECTION RAIDE DANS LA PARTIE AMONT DU TELESKI DU CHOUCAS

SAMSO

Immeuble Galaxie
73300 Le Corbier

T. + 33 (0)4 79 83 02 55
F. + 33 (0)4 79 83 03 99

TVA intracommunautaire
FR78419719992

Siret
419 719 992 000 10

APE
4939 C

Sybelles
.ski *minim*
by Maulin.ski



VUE RAPPROCHEE DE L'ARRIVEE DU TELESKI DU CHOUCAS

SAMSO

Immeuble Galaxie
73300 Le Corbier

T. + 33 (0)4 79 83 02 55
F. + 33 (0)4 79 83 03 99

TVA intracommunautaire
FR78419719992

Siret
419 719 992 000 10

APE
4939 C

Sybelles
.ski *minim*
by **Maulin.ski**

Photo prise le 17/01/2020

4



VUE D'ENSEMBLE DE LA LIGNE DU TELESKI DU CHOUCAS

SAMSO

Immeuble Galaxie
73300 Le Corbier

T. + 33 (0)4 79 83 02 55
F. + 33 (0)4 79 83 03 99

TVA intracommunautaire
FR78419719992

Siret
419 719 992 000 10

APE
4939 C

Sybelles
.ski 
by **Maulin.ski**



VUE D'ENSEMBLE SUR LA PARTIE AVAL DE LA LIGNE DU TELESKI DU CHOUCAS

SAMSO

Immeuble Galaxie
73300 Le Corbier

T. + 33 (0)4 79 83 02 55
F. + 33 (0)4 79 83 03 99

TVA intracommunautaire
FR78419719992

Siret
419 719 992 000 10

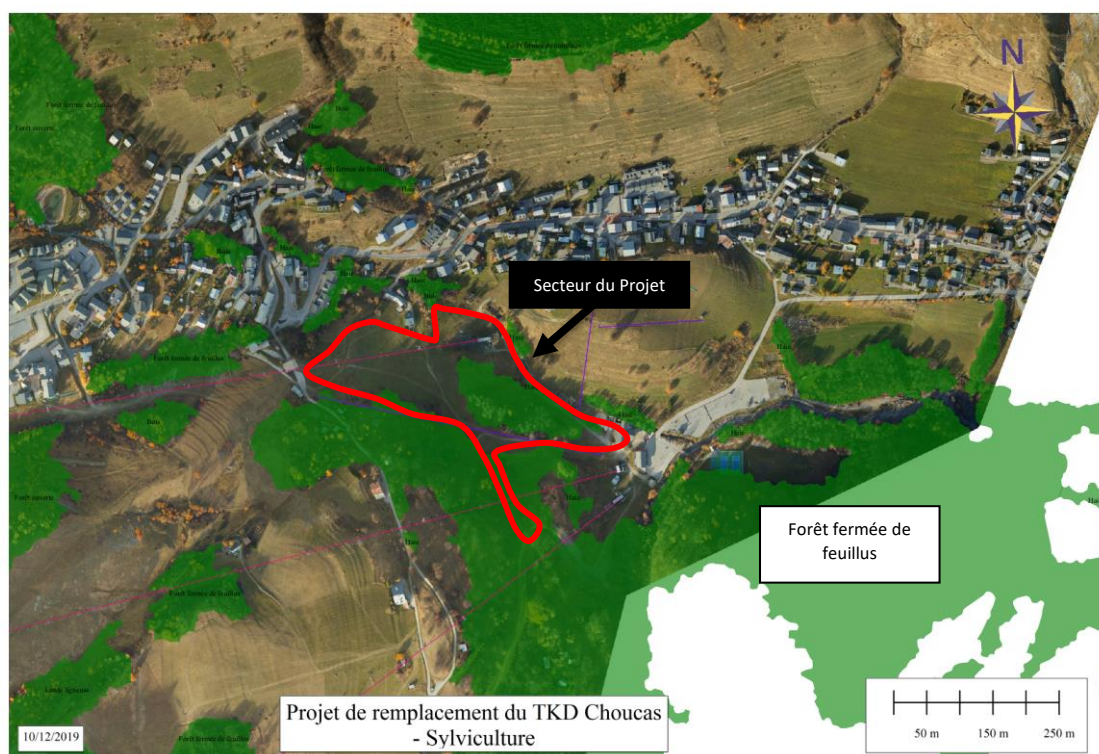
APE
4939 C

Sybelles
.ski *minim*
by **Maulin.ski**

5 Contexte humain

5.1 Sylviculture

Le projet de remplacement du téléski du CHOUCAS et de restructuration du réseau neige se situe en forêt privée, dans un massif boisé (non exploité) de moins de 4 ha, qui est indépendant des massifs boisés situés aux alentours.



CARTE DES PRINCIPAUX MASSIFS FORESTIERS (SOURCE : DDT73)

Le projet est concerné par des boisements.

Il nécessite le déboisement de 11 082 m² sur des forêts privées (cf. partie 2.2).

SAMSO

Immeuble Galaxie
73300 Le Corbier

T. + 33 (0)4 79 83 02 55
F. + 33 (0)4 79 83 03 99

TVA intracommunautaire
FR78419719992

Siret
419 719 992 000 10

APE
4939 C

Sybelles
.ski *minim*
by **Maulin.ski**

5.2 Agriculture



CARTE DE LOCALISATION DES UNITES PASTORALES (SOURCE : DDT73)

Le projet ne se situe pas sur une parcelle à usage agricole mais la zone de projet se trouve à l'aval et à proximité de l'unité pastorale de Cote Plane.

Des mesures de gestion, d'information et de signalétique seront tout de même mise en œuvre.

Le projet n'est pas concerné par une zone à usage agricole. Une information sera effectuée auprès de l'agriculteur.

SAMSO

Immeuble Galaxie
73300 Le Corbier

T. + 33 (0)4 79 83 02 55
F. + 33 (0)4 79 83 03 99

TVA intracommunautaire
FR78419719992

Siret
419 719 992 000 10

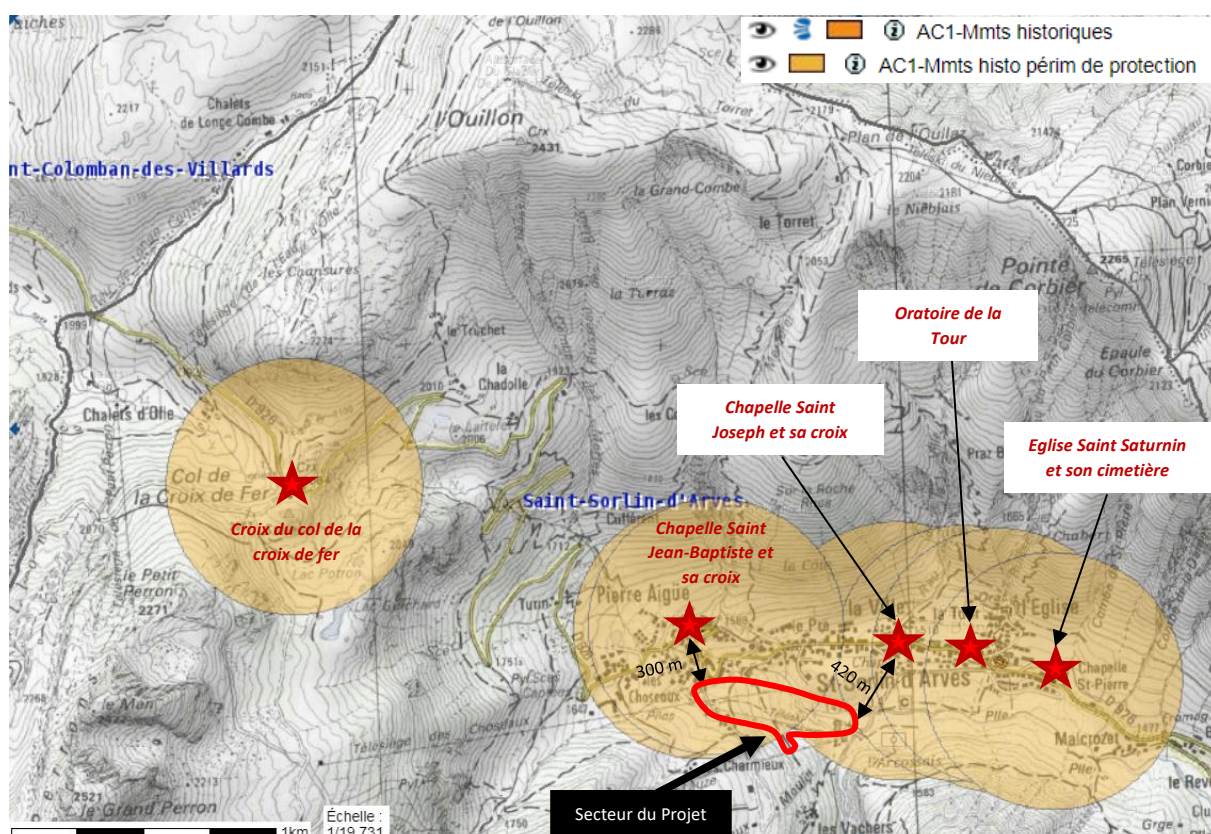
APE
4939 C

Sybelles
.ski *minim*
by Maulin.ski

5.3 Patrimoine

Bien que non visible depuis les monuments historiques inscrits, le projet se situe dans les périmètres de protection des monuments historiques suivants :

- Chapelle Saint Jean-Baptiste et sa croix,
- Chapelle Saint-Joseph et sa croix.



CARTE DE LOCALISATION DES MONUMENTS HISTORIQUES ET DE LEUR PERIMETRE DE PROTECTION
(SOURCE : OBSERVATOIRE DES TERRITOIRES DE LA SAVOIE)

5.4 Servitudes d'Utilité Publique (SUP)

Le projet n'est pas concerné par des Servitudes d'Utilité Publique si ce n'est le PPRN (cf. paragraphe 3.2.1).

SAMSO

Immeuble Galaxie
73300 Le Corbier

T. + 33 (0)4 79 83 02 55
F. + 33 (0)4 79 83 03 99

TVA intracommunautaire
FR78419719992

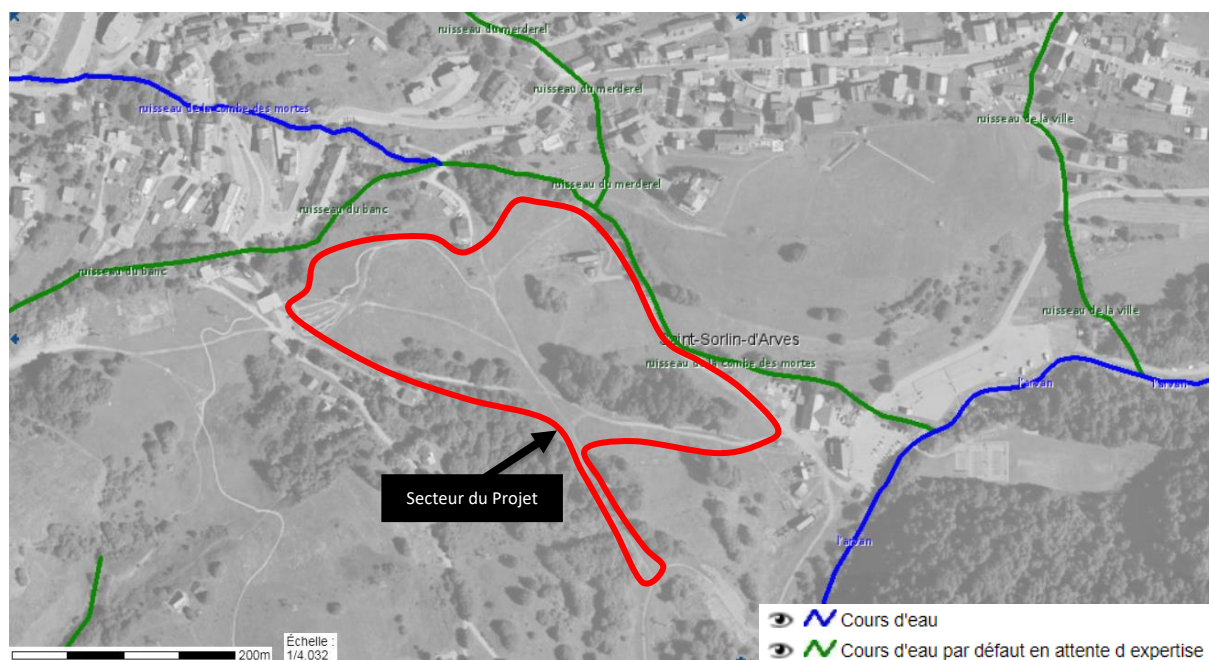
Siret
419 719 992 000 10

APE
4939 C

Sybelles
.ski *minim*
by Maulin.ski

6 Contexte abiotique

6.1 Hydrographie



CARTE DE LOCALISATION DES COURS D'EAU (SOURCE : DDT73)

Le projet n'est pas concerné par un cours d'eau.

Le cours d'eau le plus proche est le ruisseau alimentant l'Arvan et qui résulte de la confluence des 3 cours d'eau « Ruisseau du Banc », « Ruisseau de la Combe des Morts » et « Ruisseau du Merderel ».

6.2 Captage d'eau potable

Le projet n'est pas concerné par un captage d'eau potable.

SAMSO

Immeuble Galaxie
73300 Le Corbier

T. + 33 (0)4 79 83 02 55
F. + 33 (0)4 79 83 03 99

TVA intracommunautaire
FR78419719992

Siret
419 719 992 000 10

APE
4939 C

Sybelles
.ski *minim*
by **Maulin.ski**

7 Contexte biotique

7.1 Habitats

Un travail cartographique a été réalisé sur le domaine skiable des Sybelles dans le cadre de son observatoire de l'environnement (prospections terrains le 10, 11 et 23 juin 2015 qui depuis ont été complétées par les multiples inventaires liés aux différents projets ayant eu lieu sur le domaine depuis cette date).

Les habitats sont qualifiés en fonction de leur sensibilité sur une échelle construite telle que :

Enjeu fort : L'habitat est communautaire, il est représentatif de sites Natura 2000 à proximité et héberge des formations écologiques remarquables.

Enjeu modéré : L'habitat peut être communautaire et représentatif d'un site Natura 2000. Il n'héberge cependant pas de formation écologique remarquable.

Enjeu faible : L'habitat n'est pas communautaire. Il est soit largement représenté sur le site, soit constitué de formations à faible valeur écologique.

Enjeu très faible : L'habitat ne présente qu'une richesse faible à inexistante. Il est également issu d'intervention humaines récentes ou trop perturbé pour que des formations écologiques remarquables s'y installent.

Ces enjeux sont bien entendus pondérés par les précisions sur la faune et la flore.

Les effets sur les habitats sont de 2 types :

- **La suppression d'une surface d'habitat** : Cela correspond à la construction d'une structure permanente qui empêche le retour d'un quelconque habitat.
- **La modification** : Cela correspond à la modification temporaire d'un habitat.

L'ensemble des travaux vont engendrer une modification d'habitat à l'exception du boisement qui lui sera supprimé pour devenir à l'avenir de la pelouse alpine et subalpine correspondant à des prairies situées sur les pistes de ski.

SAMSO

Immeuble Galaxie
73300 Le Corbier

T. + 33 (0)4 79 83 02 55
F. + 33 (0)4 79 83 03 99

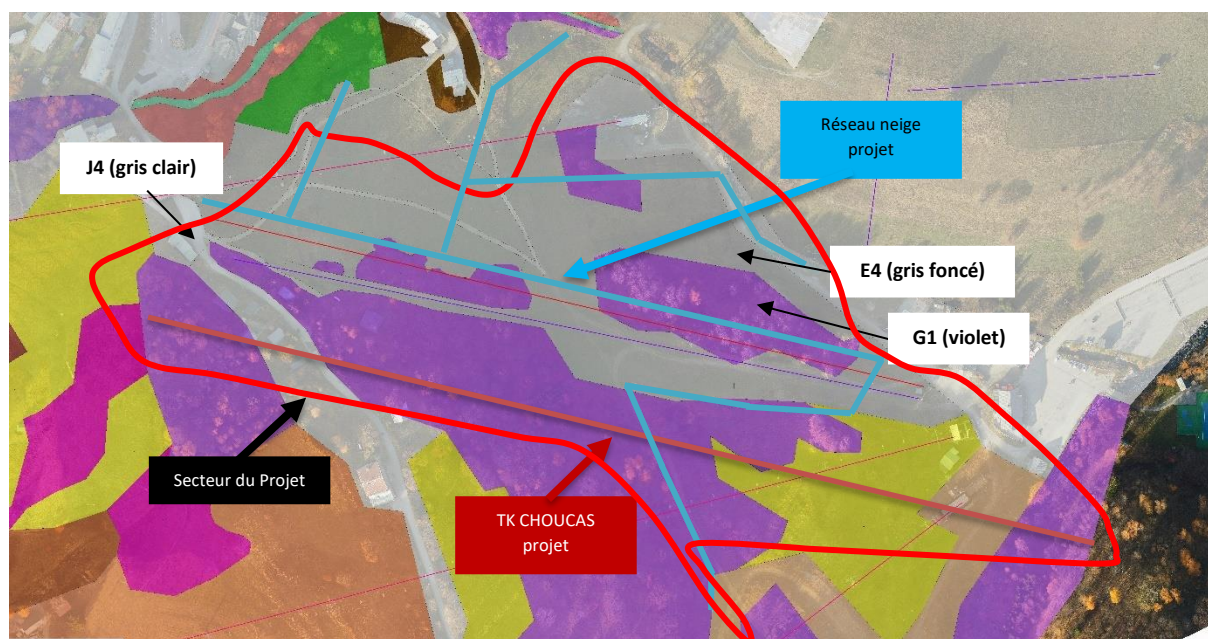
TVA intracommunautaire
FR78419719992

Siret
419 719 992 000 10

APE
4939 C

Sybelles
.ski 
by **Maulin.ski**

La zone de projet se situe sur le domaine skiable de Saint Sorlin d'Arves.



CARTE DES HABITATS ISSUE DE L'OBSERVATOIRE DE L'ENVIRONNEMENT (SOURCE : MDP CONSULTING)

Le projet se situe sur les habitats suivants :

- J4 (gris clair) : Réseaux de transport et autres zones de construction à surface dure
- E4 (gris foncé) : Pelouses alpines et subalpines correspondant à des prairies situées sur les pistes de ski qui n'ont pas été perturbées depuis au moins 10 ans
- G1 (violet) : Forêts de feuillus caducifoliés

Habitats	EUNIS	Corine Biotope	N2000	Sensibilité européenne	Sensibilité intrinsèque	Sensibilité locale	Surface modifiée en ha	Impact sur les habitats
Réseaux de transport et autres zones de construction à surface dure	J4	86	/	/	TRES FAIBLE	TRES FAIBLE	0.026	TRES FAIBLE
Pelouses alpines et subalpines	E4	36	/	/	FAIBLE	FAIBLE	0.269	FAIBLE
Forêts de feuillus caducifoliés	G1	41	/	/	MODERE	MODERE	1.108	MODERE
TOTAL							1.403	

SAMSO

Immeuble Galaxie
73300 Le Corbier

T. + 33 (0)4 79 83 02 55
F. + 33 (0)4 79 83 03 99

TVA intracommunautaire
FR78419719992

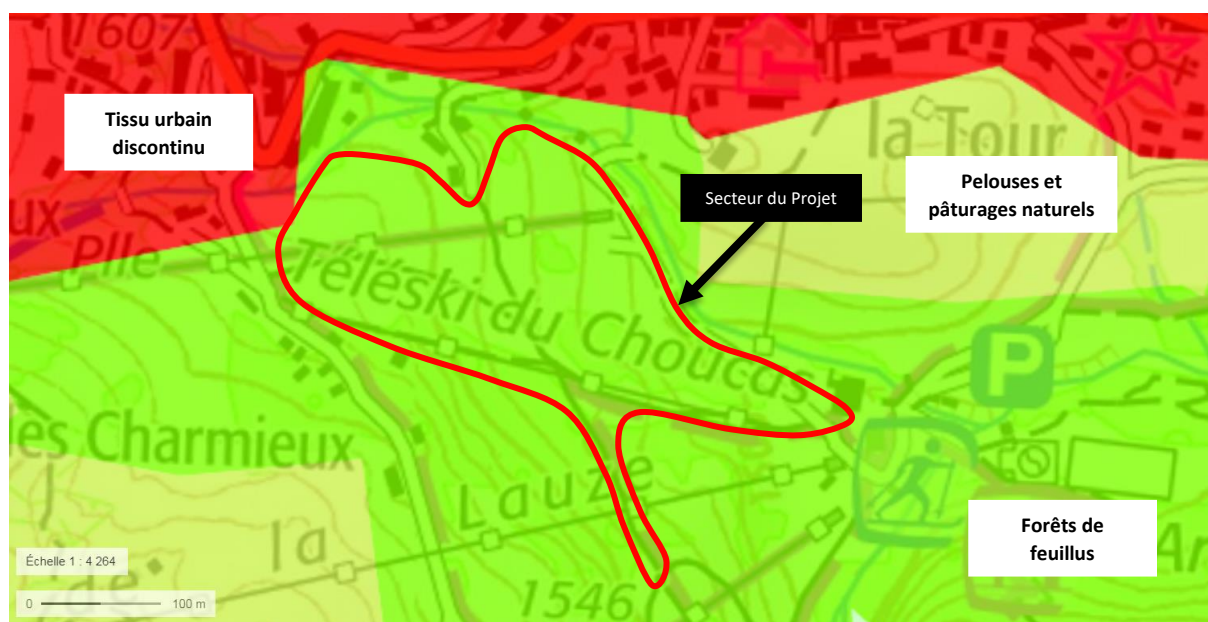
Siret
419 719 992 000 10

APE
4939 C

Sybelles
.ski *maulin*
by **Maulin.ski**

L'enjeu local pour ces habitats est considéré comme modéré à très faible mais étant donné la faible surface impactée, l'impact sur les habitats est considéré comme faible.

Le projet va engendrer une modification d'habitat ainsi que la suppression d'un habitat correspondant au boisement. Quant aux travaux sur les pistes, cette dernière sera revégétalisée à la suite des travaux. À la vue des surfaces impactées, les impacts sur les habitats sont considérés comme modérés.



CARTE CORINE LAND COVER 2018 (SOURCE : GÉOPORTAIL)

SAMSO

Immeuble Galaxie
73300 Le Corbier

T. + 33 (0)4 79 83 02 55
F. + 33 (0)4 79 83 03 99

TVA intracommunautaire
FR78419719992

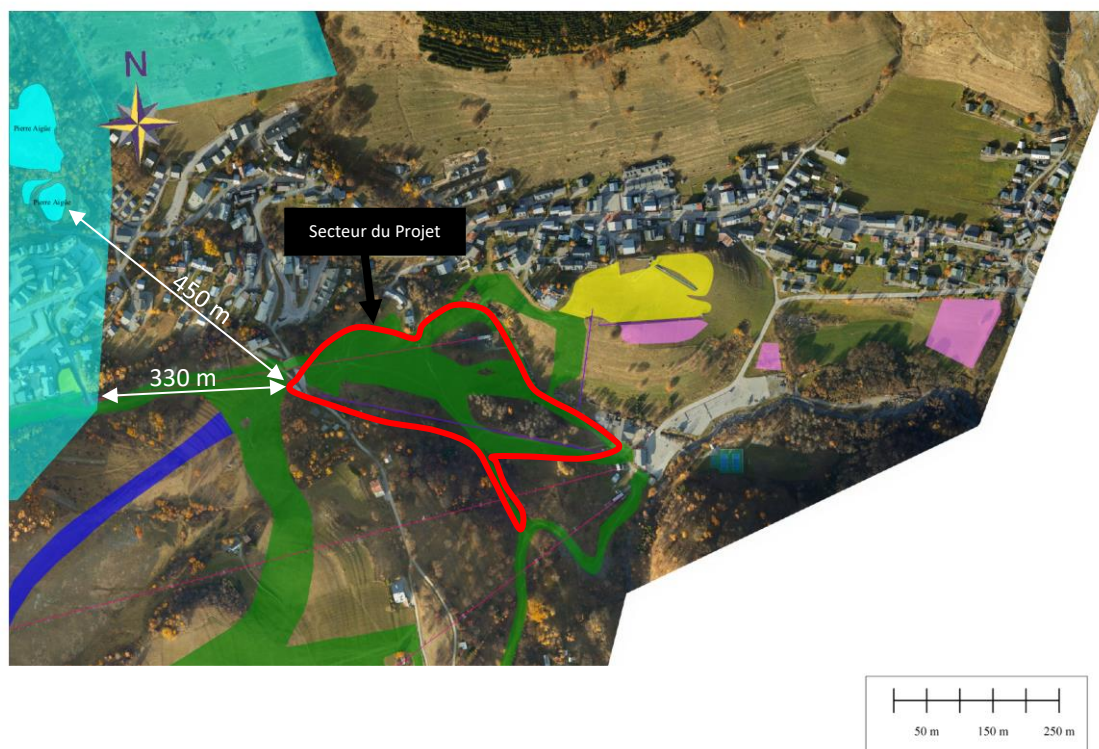
Siret
419 719 992 000 10

APE
4939 C

Sybelles
.ski *by* *Maulin*
by **Maulin.ski**

7.2 Zones humides

La zone humide et son espace fonctionnel la plus proche se situe à 450 mètres à l'amont de la zone de projet.



CARTE DE LOCALISATION DES ZONES HUMIDES ET DE LEUR ESPACE FONCTIONNEL (SOURCE : DDT73)

SAMSO

Immeuble Galaxie
73300 Le Corbier

T. + 33 (0)4 79 83 02 55
F. + 33 (0)4 79 83 03 99

TVA intracommunautaire
FR78419719992

Siret
419 719 992 000 10

APE
4939 C

Sybelles
.ski *minim*
by Maulin.ski

7.3 Flore

Des inventaires ont été réalisés sur la zone le 26 août 2015 dans le cadre du diagnostic général de l'Observatoire ainsi que le 7 juillet 2016, 17 août 2017 et au cours de l'année 2019.



CARTE DE LA FAUNE ET DE LA FLORE ISSUE DE L'OBSERVATOIRE DE L'ENVIRONNEMENT (SOURCE : MDP CONSULTING)

Aucune espèce végétale protégée n'a été observée sur la zone de projet.

SAMSO

Immeuble Galaxie
73300 Le Corbier

T. + 33 (0)4 79 83 02 55
F. + 33 (0)4 79 83 03 99

TVA intracommunautaire
FR78419719992

Siret
419 719 992 000 10

APE
4939 C

Sybelles
.ski *minim*
by **Maulin.ski**

7.4 Faune



CARTE DE LA FAUNE ET DE LA FLORE ISSUE DE L'OBSERVATOIRE DE L'ENVIRONNEMENT (SOURCE : MDP CONSULTING)

Les données de l'observatoire ne mettent pas en évidence la présence d'espèce à enjeu sur la zone de projet (hors galliformes _ voir la partie ci-dessous « zoom sur les galliformes »). Cependant, ces données ne sont pas exhaustives et des espèces sont potentiellement présentes.

Pour les mammifères, une espèce à enjeu est susceptible d'être présente sur la zone : l'écureuil roux (*Sciurus vulgaris Linnaeus, 1758*). En effet, un écureuil roux a été observé dans la forêt de conifères qui se trouve à 500 mètres à vol d'oiseau de la zone de projet.

Etant donné que l'Écureuil roux est présent partout où il y a des arbres en quantité suffisante (forêts, bosquets, parcs, bocages) et même s'il préfère les forêts de résineux, il fréquente aussi volontiers les feuillus.

Malgré le fait que les données de l'observatoire de l'environnement ne mettent pas en évidence la présence de faune à enjeu, la zone de projet est susceptible d'abriter des écureuils roux.

Le calendrier de travaux sera adapté pour réduire l'impact sur la faune (voir la partie mesure).

SAMSO

Immeuble Galaxie
73300 Le Corbier

T. + 33 (0)4 79 83 02 55
F. + 33 (0)4 79 83 03 99

TVA intracommunautaire
FR78419719992

Siret
419 719 992 000 10

APE
4939 C

Sybelles
.ski *by* *Maulin*.ski
by **Maulin**.ski

7.4.1 Zoom sur le Tétralyre

D'après les données de l'OGM (Observatoire des Galliformes de Montagne), le projet est concerné par des zones qui ont une potentialité faible d'être favorable pour la reproduction du Tétralyre et se trouve sur une zone potentiellement favorable à l'hivernage.

Cependant, ces données sont à relativiser car le projet est situé entre 2 pistes du front de neige très fréquentées au cours de l'hiver. Les Tétralyres, très sensibles au dérangement, hivernent dans des milieux relativement isolés et calmes. Ce qui n'est pas le cas au vu du nombre de skieurs empruntant les pistes des Vachers et de Pierre Aigüe au cours de la journée en hiver.

En ce qui concerne, sa reproduction sur le site, elle est également à relativiser au vu des habitats remaniés à proximité de la zone de projet (piste de ski et chemin 4x4), ce qui n'est pas favorable au Tétralyre. Cependant, la zone de projet en elle-même est située sur un habitat susceptible d'être favorable à la reproduction du Tétralyre.

Les données de l'OGM ne précisent pas que des coqs chanteurs ont été vus sur la zone de projet. Le calendrier de chantier sera tout de même adapté afin de réduire le risque de destruction d'individus ou de dérangement en période de reproduction (voir la partie mesure).

7.4.2 Zoom sur la Perdrix bartavelle

Selon les données de l'OGM, le projet n'est pas concerné par des zones favorables à la reproduction et à l'hivernage de la Perdrix bartavelle.

SAMSO

Immeuble Galaxie
73300 Le Corbier

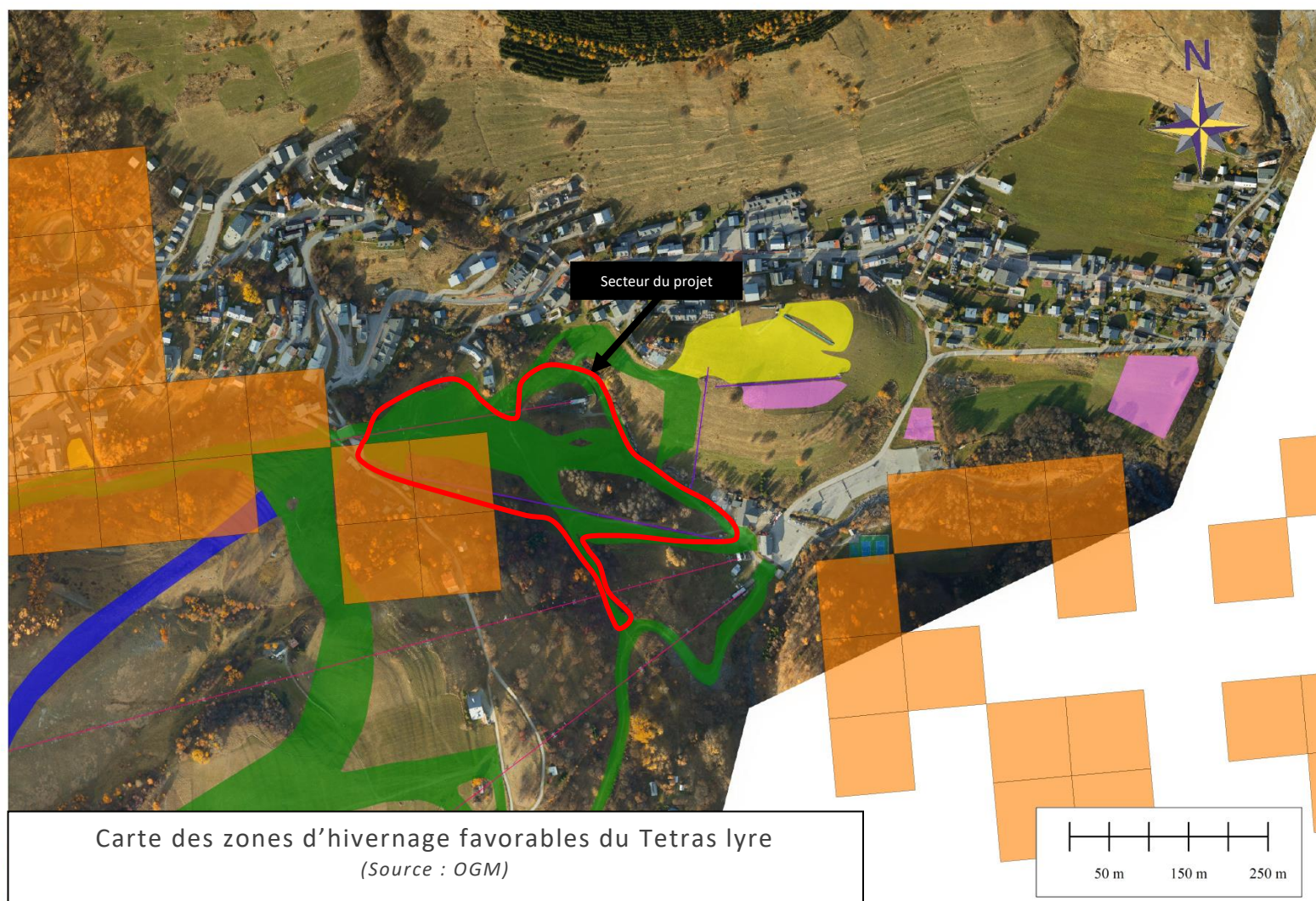
T. + 33 (0)4 79 83 02 55
F. + 33 (0)4 79 83 03 99

TVA intracommunautaire
FR78419719992

Siret
419 719 992 000 10

APE
4939 C

Sybelles
.ski 
by **Maulin.ski**

**SA**

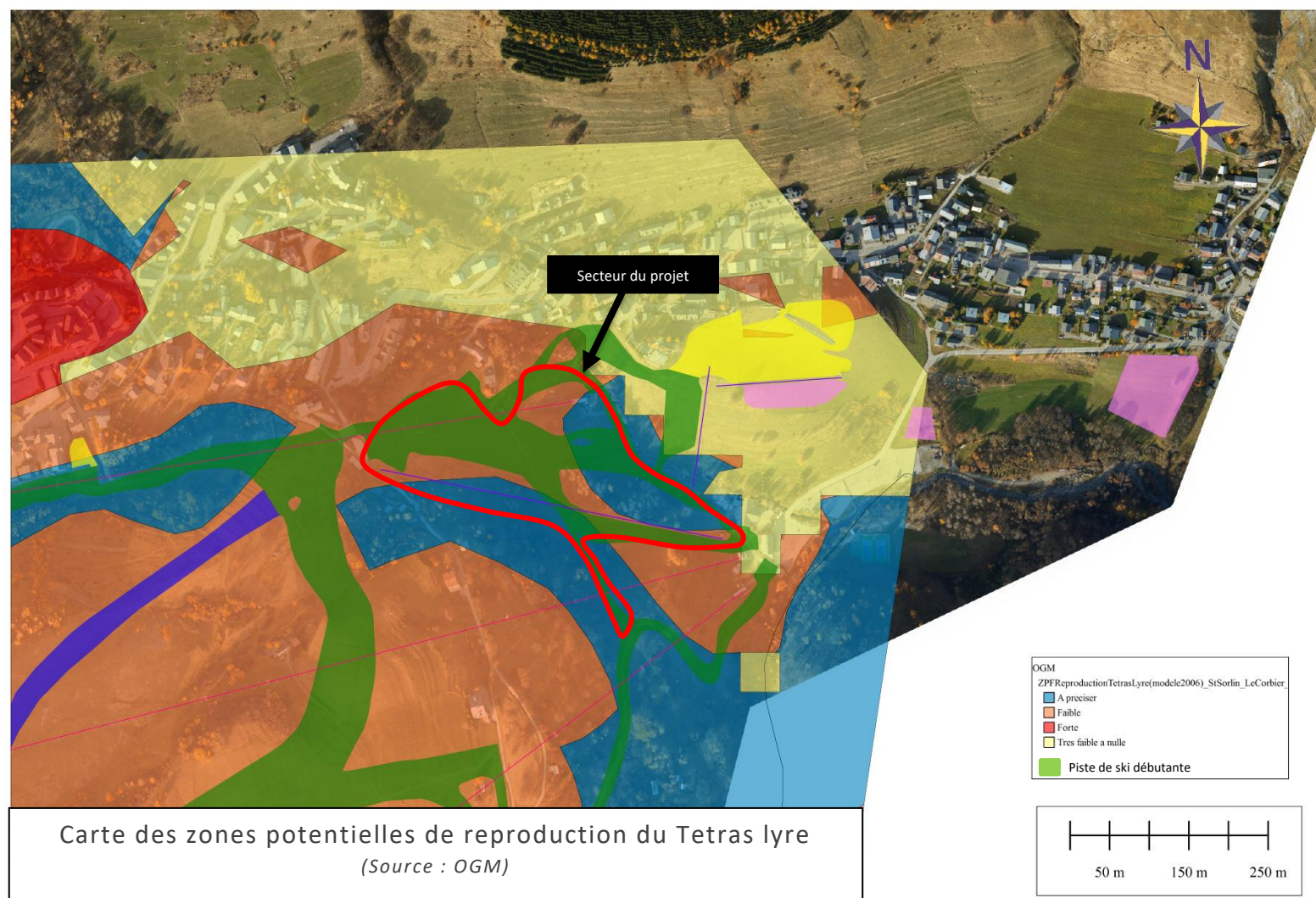
Immeuble Galaxie
73300 Le Corbier

T. + 33 (0)4 79 83 02 55
F. + 33 (0)4 79 83 03 99

Siret
419 719 992 000 10

APE
4939 C

syndes
.ski
by Maulin.ski

**SA**

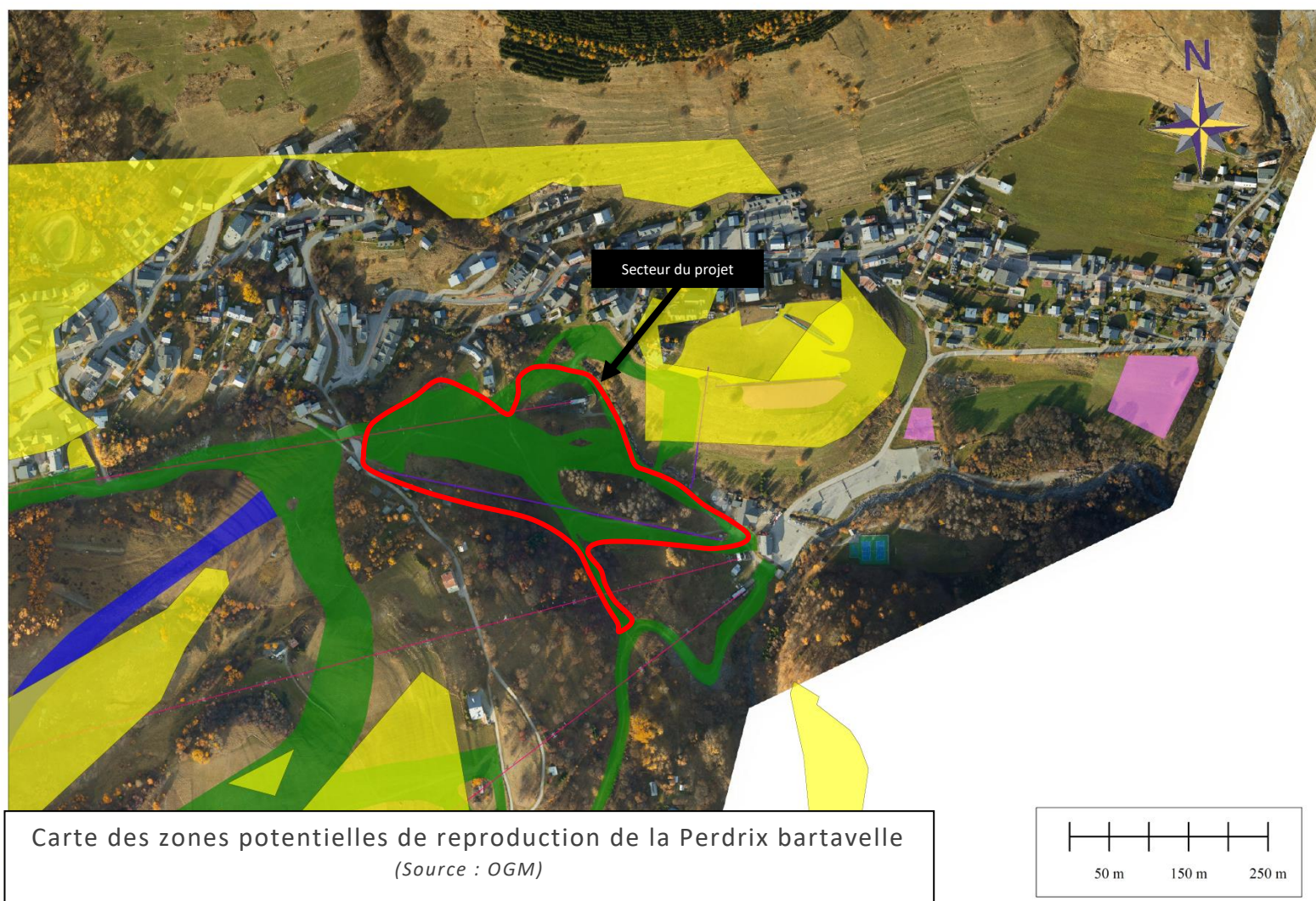
Immeuble Galaxie
73300 Le Corbier

T. + 33 (0)4 79 83 02 55
F. + 33 (0)4 79 83 03 99

Siret
419 719 992 000 10

APE
4939 C

syndes
.ski
by Maulin.ski

**SA**

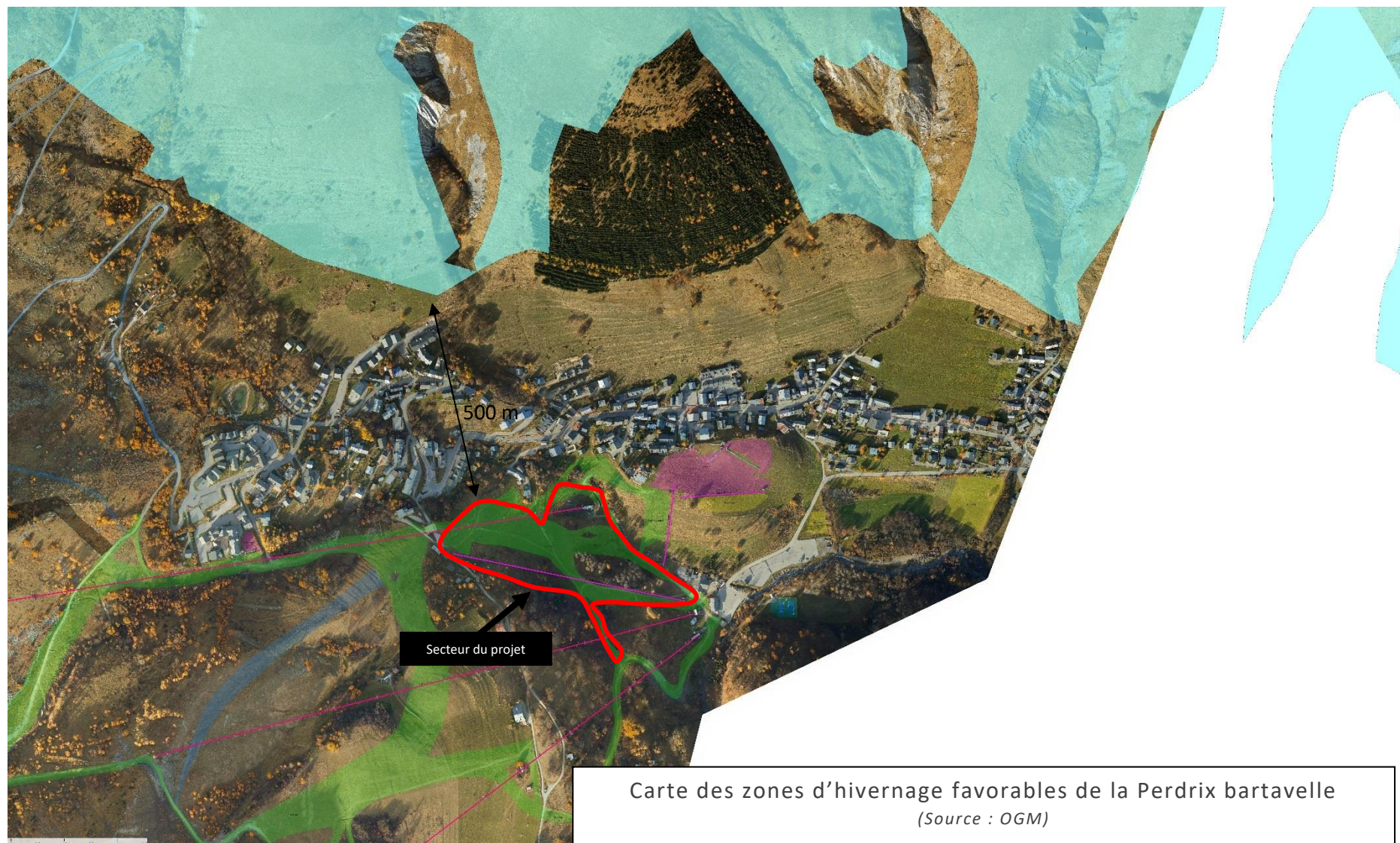
Immeuble Galaxie
73300 Le Corbier

T. + 33 (0)4 79 83 02 55
F. + 33 (0)4 79 83 03 99

Siret
419 719 992 000 10

APE
4939 C

syndes
.ski
by Maulin.ski

**SAMSO**

Immeuble Galaxie
73300 Le Corbier

T. + 33 (0)4 79 83 02 55
F. + 33 (0)4 79 83 03 99

TVA intracommunautaire
FR78419719992

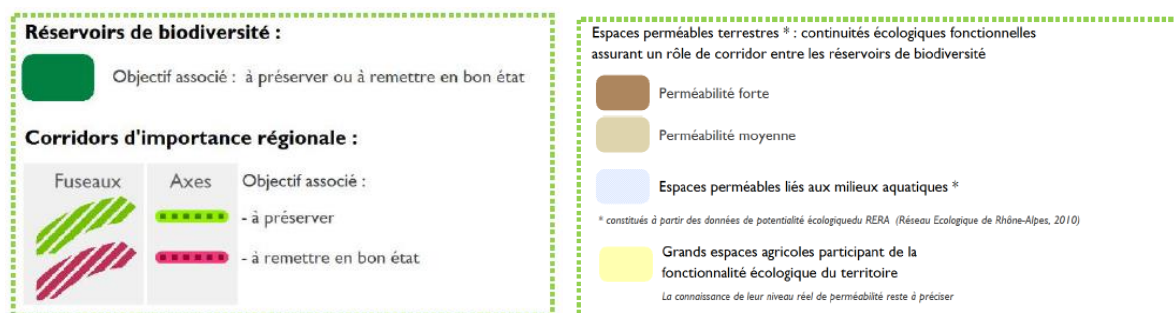
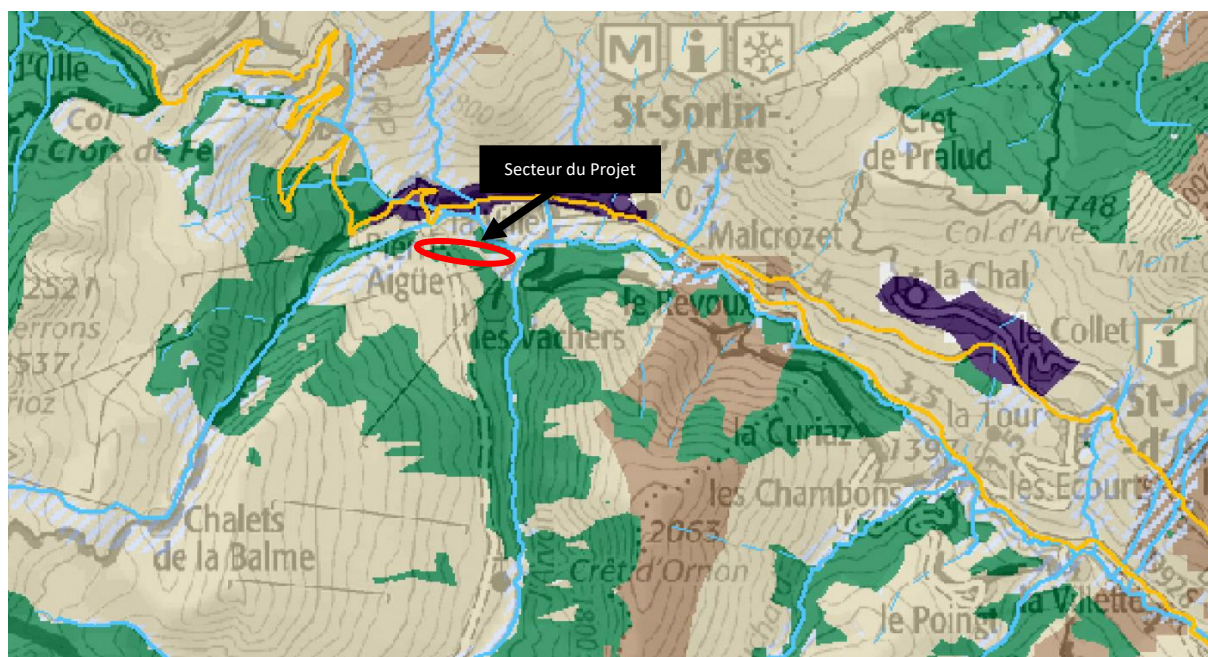
Siret
419 719 992 000 10

APE
4939 C

Sybelles
.ski 
by Maulin.ski

7.5 Les continuités écologiques

7.5.1 Le Schéma Régional de Cohérence Ecologique (SRCE)



EXTRAIT DE LA CARTE DU SRCE

(SOURCE : ATLAS REGIONAL – CARTOGRAPHIE DES COMPOSANTES DE LA TRAME VERTE ET BLEUE, SRCE)

La zone de projet ne représente pas à petite échelle un corridor important. Toutefois, dans le SRCE, de portée régionale, le massif constitue un réservoir de biodiversité important entre le Grésivaudan et la Maurienne.

SAMSO

Immeuble Galaxie
73300 Le Corbier

T. + 33 (0)4 79 83 02 55
F. + 33 (0)4 79 83 03 99

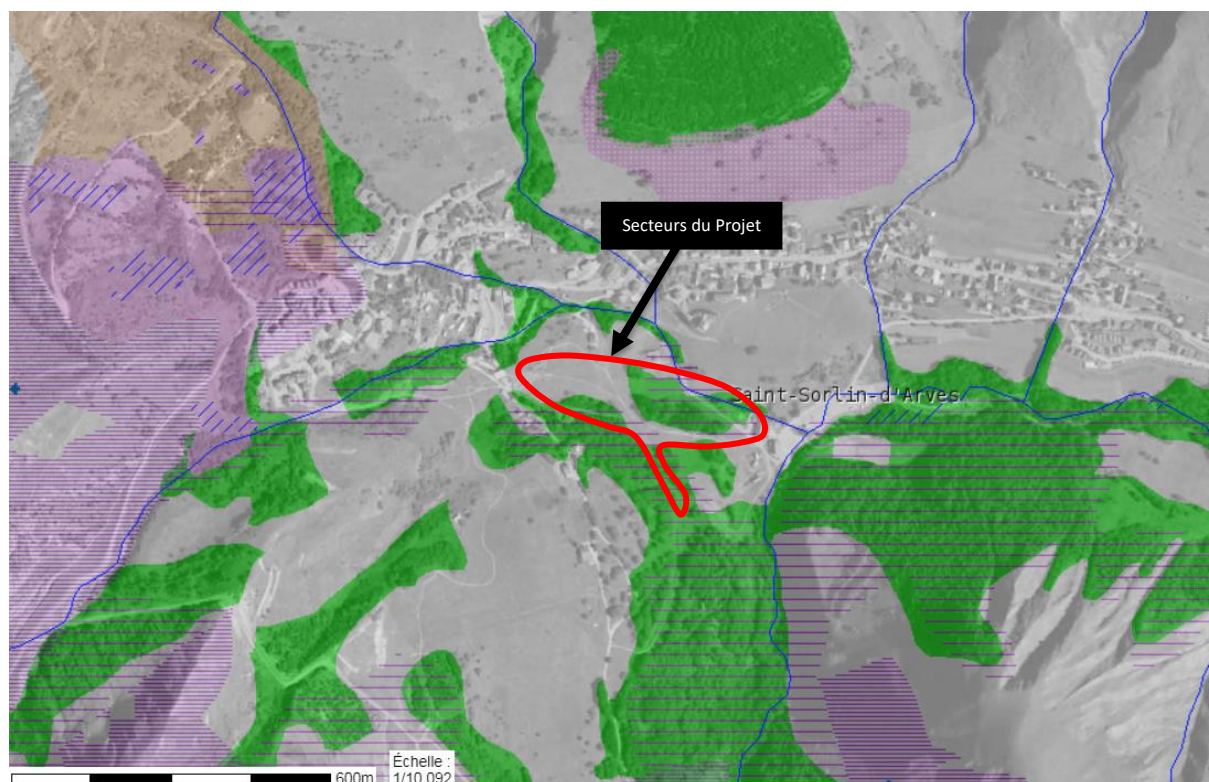
TVA intracommunautaire
FR78419719992

Siret
419 719 992 000 10

APE
4939 C

Sybelles
.ski *minim*
by Maulin.ski

7.5.2 Trame verte et bleue en Savoie



Trame Verte

- 👁️ Axes Corridors SRCE
- 👁️ Corridors SRCE
- 👁️ Réservoirs de biodiversité
- Ilot de sénescence (complémentaire SRCE)
- Issus des orientations nationales
- Pelouse sèche (complémentaire Savoie)
- Tétras-lyre potentialité forte (compl. SRCE)
- Tétras-lyre à préciser (compl. SRCE)
- 👁️ Corridors biologiques
- 👁️ Principaux massifs forestiers

Trame Bleue

- 👁️ Frayères
- Ecrevisse liste 2
- Poisson liste 1
- Poisson liste 2
- 👁️ Cours d'eau Liste 1
- 👁️ Cours d'eau Liste 2
- 👁️ Autres cours d'eau
- 👁️ Zones humides, ZNIEFF aquatiques et humides

CARTE DE LA TRAME VERTE ET BLEUE DE SAVOIE (SOURCE : OBSERVATOIRE DES TERRITOIRES DE LA SAVOIE)

Le projet, situé en plein cœur du domaine skiable, se trouve également sur l'emprise définie comme étant un réservoir de biodiversité à préserver mais également sur un massif forestier répertorié.

SAMSO

Immeuble Galaxie
73300 Le Corbier

T. + 33 (0)4 79 83 02 55
F. + 33 (0)4 79 83 03 99

TVA intracommunautaire
FR78419719992

Siret
419 719 992 000 10

APE
4939 C

Sybelles
.ski
by **Maulin.ski**

8 Variantes

Pour ce projet 1 autre variante a été étudiée.

La solution retenue est celle la plus au Sud. L'autre variante étudiée mais non gardée est la plus au Nord.



PLAN MASSE DES 3 PROJETS ETUDIES (SOURCE : SAMSO AVEC GLOBAL MAPPER)

8.1 Tracé 2

Le tracé 2 a un départ légèrement décalé par rapport à celui existant et une arrivée commune avec le projet retenu.

SAMSO

Immeuble Galaxie
73300 Le Corbier

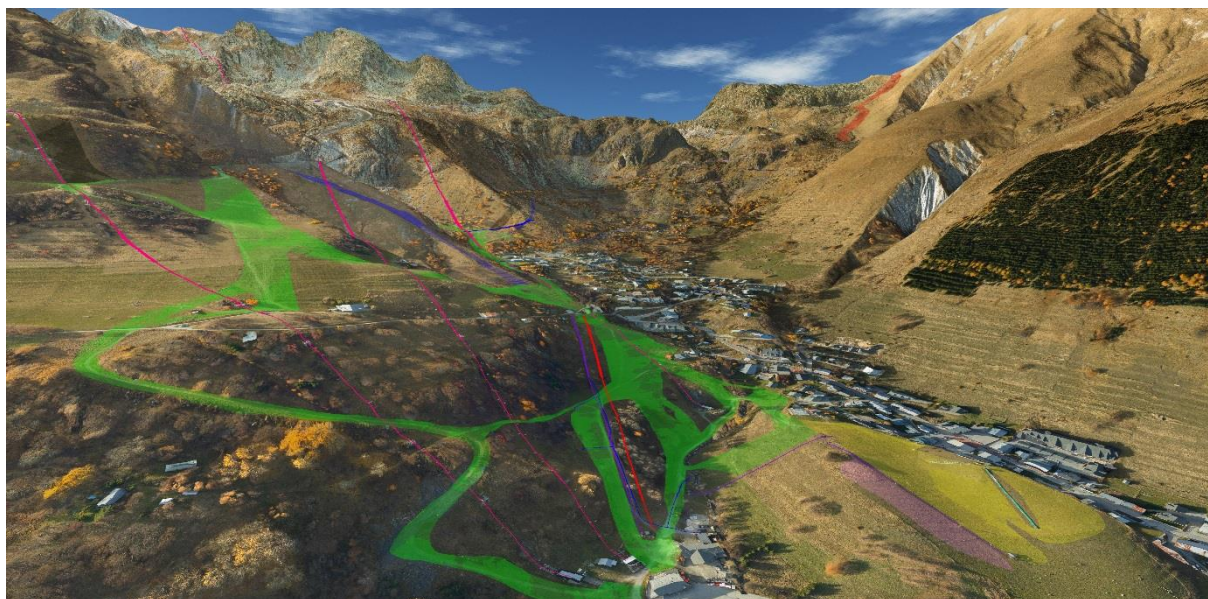
T. + 33 (0)4 79 83 02 55
F. + 33 (0)4 79 83 03 99

TVA intracommunautaire
FR78419719992

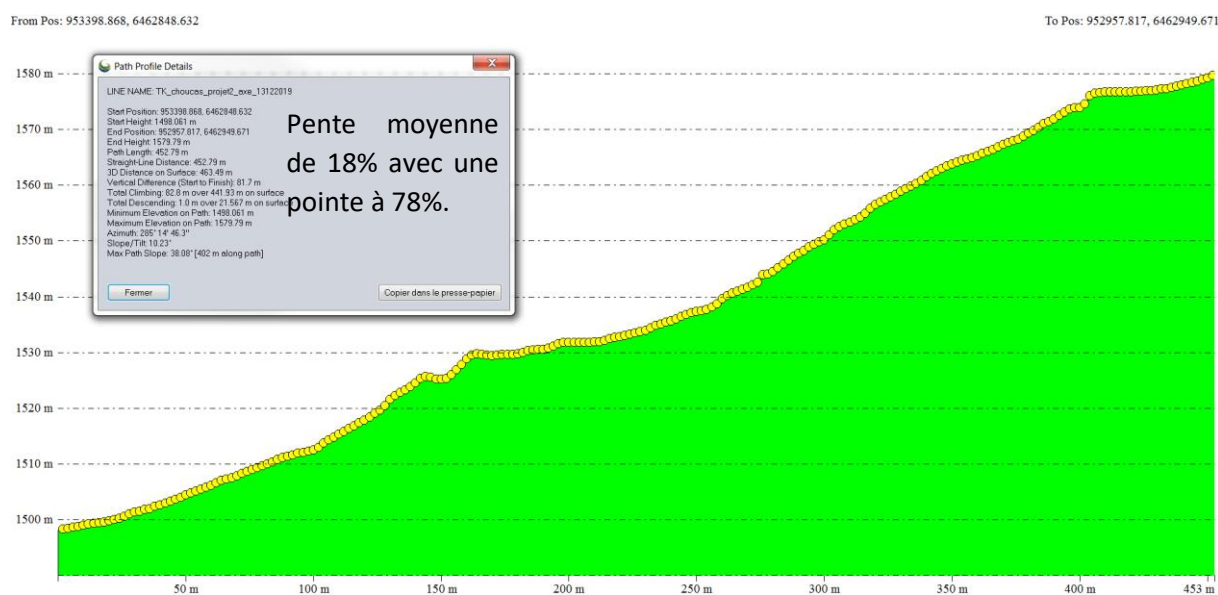
Siret
419 719 992 000 10

APE
4939 C

Sybelles
.ski *minim*
by Maulin.ski



VUE 3 D DU TRACE 2 (SOURCE : SAMSO AVEC GLOBAL MAPPER)



PROFIL EN LONG DU TRACE 2 (SOURCE : SAMSO AVEC GLOBAL MAPPER)

Ce tracé n'a pas été retenu car il est trop excentré du front de neige et augmenterait le risque de collision entre le flux des skieurs montants et ceux descendants. De plus, il impacte un réseau d'eau ne nous appartenant pas.

8.2 Réseau neige

Aucune variante n'a été étudiée pour le réseau neige.

SAMSO

Immeuble Galaxie
73300 Le Corbier

T. + 33 (0)4 79 83 02 55
F. + 33 (0)4 79 83 03 99

TVA intracommunautaire
FR78419719992

Siret
419 719 992 000 10

APE
4939 C

Sybelles
.ski *maulin*
by **Maulin.ski**

9 Effets cumulés

Afin d'améliorer la qualité des pistes tout en diminuant le caractère accidentogène de la pratique du ski, la station de Saint Sorlin d'Arves a engagé des travaux de piste sur l'ensemble de son domaine.

Au cours de l'année 2017, la piste des Boulevards a été retravaillée (DP 073 280 17 R5004).

Au cours de l'année 2018, ce sont les pistes Claforay (DP 073 280 18 R5006) et Rhodos (DP 073 280 18 R5005) qui à leur tour ont subi des travaux de terrassement.

Au cours de l'année 2019, la station a réalisé des travaux sur la piste rouge des Tufs (surfaçage, épierrage, déroctage, terrassement) (DP 073 280 19 R5003). Ces travaux ont eu pour objectif de la rendre damable avec peu de neige et ainsi offrir une piste à haute altitude et moyennement difficile aux skieurs tout en désengorgeant la piste bleue du col des lacs qui possède le même point de départ que la piste des Tufs et permet un retour station pour les débutants (piste bleue uniquement) depuis le point haut (2 600 m) jusqu'au front de neige (1 500 m).

Des travaux ont aussi été réalisés sur la piste des BLEUETS (DP 073 280 19 R5001). Ces travaux ont eu pour objectif de créer un nouvel accès moins raide et étroit que celui existant actuellement. Ce nouvel accès qui a nécessité des travaux de terrassement et de surfaçage permet un retour station vers les habitations hautes de Saint Sorlin d'Arves en s'affranchissant du risque avalanche auquel la piste est actuellement soumise chaque année au printemps.

Pour les travaux de 2019, des suivis de chantier environnementaux ont été réalisés (cf. annexes 1 et 2).

Pour 2020, la station souhaite aussi engager des travaux sur la piste rouge de l'Edelweiss afin d'offrir aux skieurs une piste stratégique facilement damable avec peu de neige. En effet elle permet d'assurer un retour station vers Saint Sorlin d'Arves depuis le sommet de l'Ouillon sans passer par le TSF du Petit Perron. Cela signifie moins d'attente à la remontée mécanique et plus de sécurité et de confort sur les pistes car le flux sera mieux dispersé sur l'ensemble du domaine.

Également pour 2020 et dans le même secteur que la piste de l'Edelweiss, la station aimerait aussi engager des travaux sur la partie amont de la piste Panoramique qui emprunte les derniers kilomètres de la route menant au col de la croix de fer. Cette piste est difficile à entretenir et à protéger (risques de coulées de neige et de pierre) selon les endroits du fait de l'étroitesse de la RD 926. Les travaux ont donc pour objectif d'éviter une section délicate de la route en empruntant plutôt une piste dans du terrain naturel et qui permettrait de rattraper la piste initiale dans un virage en contrebas.

SAMSO

Immeuble Galaxie
73300 Le Corbier

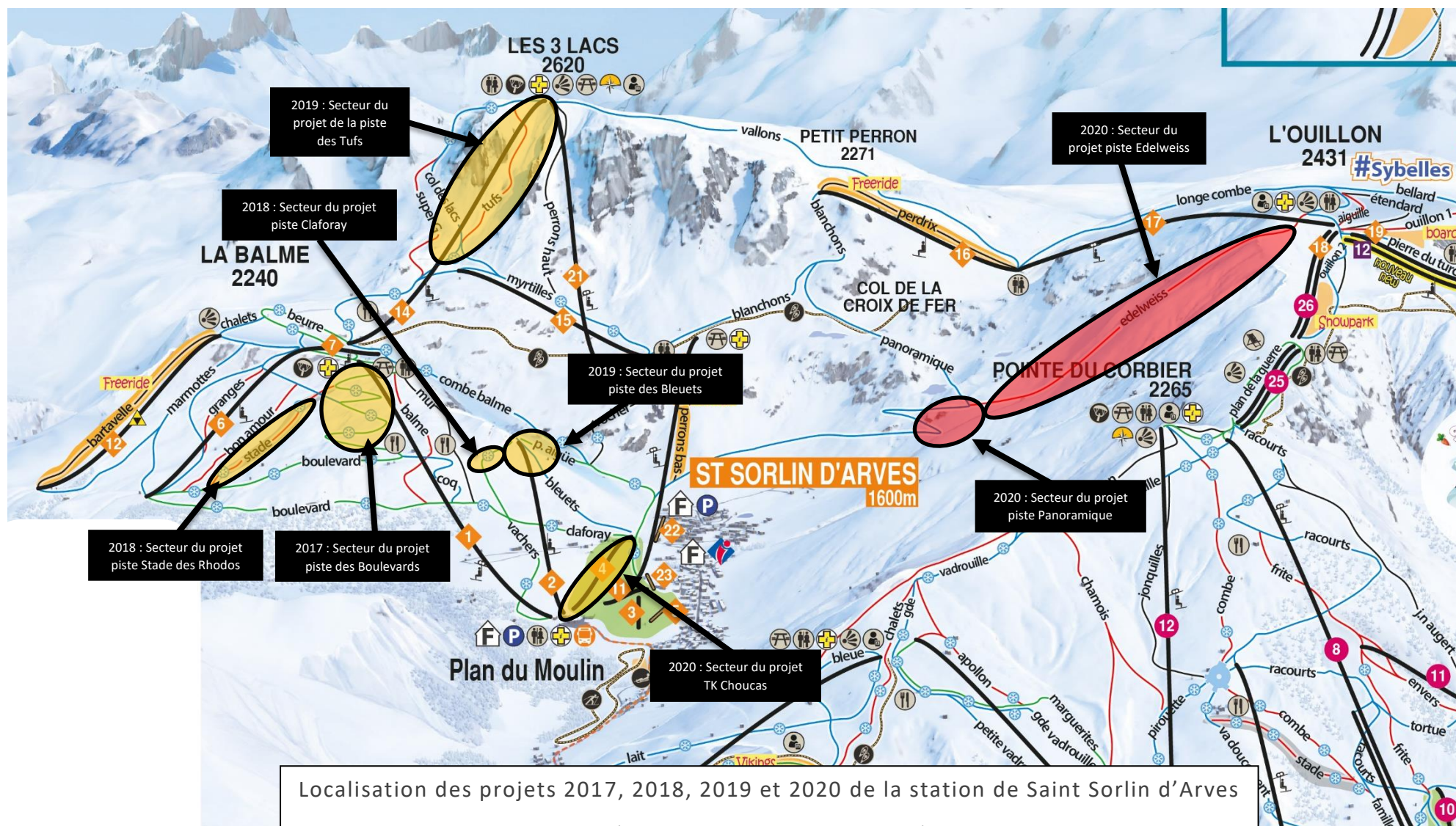
T. + 33 (0)4 79 83 02 55
F. + 33 (0)4 79 83 03 99

TVA intracommunautaire
FR78419719992

Siret
419 719 992 000 10

APE
4939 C

Sybelles
.ski 
by **Maulin.ski**

**SAMSO**

Immeuble Galaxie
73300 Le Corbier

T. + 33 (0)4 79 83 02 55
F. + 33 (0)4 79 83 03 99

FR78419719992

Siret
419 719 992 000 10

APE
4939 C

Sybelles
.ski
by **Maulin.ski**

10 Les mesures

10.1 Les mesures d'évitement

10.1.1 ME1 - Information groupement pastoral

L'enjeu agropastoral n'est présent sur la zone de projet mais se trouve à proximité immédiate.

Les agriculteurs ont été informés du large programme de travaux et des aménagements envisagés à moyen et long terme :

- En 2015, lors du comité de pilotage de l'Observatoire où l'ensemble des socio-professionnels ont été invités.
- En 2017, lors des présentations des projets de la Délégation de Services Publiques aux élus,

Une information en amont du groupement pastoral sera réalisée avant le début des travaux.

SAMSO

Immeuble Galaxie
73300 Le Corbier

T. + 33 (0)4 79 83 02 55
F. + 33 (0)4 79 83 03 99

TVA intracommunautaire
FR78419719992

Siret
419 719 992 000 10

APE
4939 C

Sybelles
.ski 
by **Maulin.ski**

10.2 Les mesures de réduction

10.2.1 MR1 – Calendrier de chantier

Cette mesure, parfois considérée comme une mesure d'évitement est un engagement important de la part du maître d'ouvrage.

Un travail d'affinage de ce calendrier en fonction des périodes sensibles est apporté. Il permet de garantir que la conservation des espèces n'est pas remise en cause sur le site et écarte la potentialité de destruction d'individus ou de nichées.

Pour la définition du planning de chantier plusieurs éléments sont pris en compte :

- Les espèces dont les périodes sensibles peuvent être dérangées par les travaux,
- Les périodes de fontes de la neige, induisant la mise en eau des talwegs,
- Les difficultés d'accès aux zones de travaux,
- L'attrait touristique du site,
- Le temps nécessaire pour réaliser les travaux avec une mise en sécurité optimale du personnel de chantier,
- L'arrivée des premières neiges et des vagues de froid de début novembre.

Les données de l'observatoire de l'environnement ne mettent pas en évidence la présence d'espèces floristiques et faunistiques protégées.

Cependant, les données extraites de l'OGM montrent que le projet est concerné par des zones qui ont une potentialité faible d'être favorable pour la reproduction du Tétrás lyre.

De plus, l'écureuil roux bien que non recensé pourrait potentiellement être présent.

Néanmoins cette date ne doit pas compromettre l'aspect sécurité du chantier. En effet, et c'est un point non négligeable puisqu'il concerne les conditions de travail et de sécurité des personnes présentes sur le chantier. La date d'ouverture du domaine skiable et plus globalement les conditions climatiques de l'automne engagent le maître d'ouvrage, le maître d'œuvre et les entreprises à travailler dans des délais courts pour des réalisations importantes et en altitude. De ce fait, ce chantier situé à 1500 mètres d'altitude ne fait pas exception à cette règle. Les conditions climatiques de fin d'été et d'automne (pluies, froids, neiges, sols qui ne sèchent plus, etc.) peuvent mettre en péril la réalisation des travaux et surtout la sécurité du personnel travaillant sur le site. Les conditions d'accès et de travail, sont davantage dangereuses à cette période et à cette altitude.

Toutefois, étant donné l'ampleur des travaux à effectuer, cette date reste compatible avec la sécurité du personnel de chantier et la bonne exécution des travaux.

Au vu des potentialités d'accueil faunistique et touristique, le maître d'ouvrage s'engage à commencer les travaux à compter du 01 septembre 2020.

SAMSO

Immeuble Galaxie
73300 Le Corbier

T. + 33 (0)4 79 83 02 55
F. + 33 (0)4 79 83 03 99

TVA intracommunautaire
FR78419719992

Siret
419 719 992 000 10

APE
4939 C

Sybelles
.ski 
by **Maulin.ski**

10.2.2 MR2 - Installation de chantier et information des entreprises

Les installations de chantier seront implantées sur les zones rudérales comme les chemins existants.

Les aires de stockages des hydrocarbures (cuve à fioul) seront équipées de dispositif de rétention étanche. L'entreprise retenue pour le terrassement assurera la surveillance des conditions de stockages et de manipulations des produits polluants.

L'entretien des véhicules de chantier ainsi que leur approvisionnement en carburant seront effectués en dehors des zones sensibles, dans un lieu non susceptible de permettre un transfert rapide d'une pollution accidentelle vers les eaux de surface ou souterraines.

Enfin, l'entreprise retenue pour les travaux sera informée de la présence d'un plan de circulation, de stationnement et de stockage.

10.2.3 MR3 - Plan de circulation, de stationnement et de stockage

Ce projet est situé sur le front de neige du Plan du Moulin. Il est donc facile d'accès avec des routes et des chemins à proximité aussi bien à l'amont qu'à l'aval.

De ce fait, les engins emprunteront les pistes carrossables déjà existantes ce qui évitera toutes divagations. Dans la cadre de ces travaux, le chantier est accessible directement depuis la route du Plan du Moulin et le chemin des Pré-Plan. Le stationnement de longue durée (nuits et jours non travaillés) ne sera possible que sur les aires dédiées représentées sur la carte page suivante.

Les stockages seront conformes à la réglementation. Autrement dit, leurs positions, leurs modalités (contenant, quantité, approvisionnement) seront définies en fonction de la substance et/ou du matériel, et ce, sous le contrôle du maître d'ouvrage, des maîtres d'œuvre et du coordinateur sécurité et protection de la santé.

La carte page suivante est un schéma de principe. La position et la surface exacte des zones de stockage, de stationnement/dépose seront affinées dans les phases suivantes du projet directement sur le terrain de manière à valider les choix avec les entreprises de réalisation (en fonction des matériels utilisés, des évolutions non substantielles du projet, etc.).

Voir carte page suivante.

SAMSO

Immeuble Galaxie
73300 Le Corbier

T. + 33 (0)4 79 83 02 55
F. + 33 (0)4 79 83 03 99

TVA intracommunautaire
FR78419719992

Siret
419 719 992 000 10

APE
4939 C

Sybelles
.ski 
by **Maulin.ski**

**SAMSO**

Immeuble Galaxie
73300 Le Corbier

T. + 33 (0)4 79 83 02 55
F. + 33 (0)4 79 83 03 99

TVA intracommunautaire
FR78419719992

Siret
419 719 992 000 10

APE
4939 C

Sybelles
.ski 
by Maulin.ski

10.2.4 MR4 – Revégétalisation

Le réensemencement de l'ensemble de la zone terrassée sera effectué à la suite du chantier selon un processus rigoureux pour garantir le succès et la pérennité de l'opération.

Les précautions suivantes seront prises de manière à obtenir une plus rapide cicatrisation du milieu :

- Adapter les semences aux différentes conditions écologiques,
- Éviter toute divagation d'engins après le réensemencement,
- En cas d'atteinte accidentelle au couvert végétal en dehors du chantier, un traitement immédiat avec réensemencement selon les mêmes modalités sera obligatoirement entrepris.

Sur les zones concernées, la cicatrisation du milieu est estimée de 2 à 3 ans. Le retour complet d'un habitat prairial riche est estimé de 10 à 15 ans en fonction de la pente et des conditions édaphiques du sol.

Ainsi, les impacts paysagers permanents seront réduits significativement à partir de la troisième année.

Un rappel du plan de réensemencement sera fait à l'équipe technique avant le chantier. Un suivi aura lieu afin de contrôler le respect du plan de réensemencement.

Le coût de la mesure comprend :

- L'achat du mélange pour 1.403 hectare

La main d'œuvre est incluse dans le budget alloué pour le terrassier.

Le coût de la mesure de revégétalisation s'élève à environ 7 000 € HT pour le remplacement du téléski du Choucas et du réseau neige.

10.2.5 MR5 - Réduction du risque de pollution turbide et chimique

Le risque de pollution chimique est dû à l'utilisation d'engins et d'outils motorisés dans la zone de projet. Pour limiter ce risque et parer tout incident éventuel, plusieurs préconisations seront appliquées.

Le risque de pollution turbide est dû aux ruissellements sur des terrains où le sol a été mobilisé par les travaux eux-mêmes ou le passage d'engins.

10.2.5.1 Kits antipollution

Chaque engin sera équipé d'un kit antipollution conforme à l'engin concerné. Le personnel des entreprises de réalisation sera informé de la présence de ce kit et formé à son utilisation. La manipulation d'outils motorisés (tronçonneuse par exemple) fera également l'objet d'une manipulation attentive. Les équipes à pied seront elle-aussi équipées d'au minima un kit antipollution.

SAMSO

Immeuble Galaxie
73300 Le Corbier

T. + 33 (0)4 79 83 02 55
F. + 33 (0)4 79 83 03 99

TVA intracommunautaire
FR78419719992

Siret
419 719 992 000 10

APE
4939 C

Sybelles
.ski 
by **Maulin.ski**

10.2.5.2 Formation des personnels

Les entreprises retenues devront être informées des sensibilités du site en chantier et formées à l'application des bonnes pratiques et autres mesures. Cette sensibilisation sera faite grâce à une réunion d'information préalable au démarrage des chantiers. Un affichage de ces bonnes pratiques pourra être mis en place sur les différentes zones de chantier durant la totalité des travaux. Afin de préserver au mieux le milieu naturel, les entreprises retenues devront s'engager à respecter la réglementation en vigueur.

10.2.5.3 Gestion des déchets

Les déchets produits seront gérés selon la réglementation en vigueur. Leur stockage ne sera possible que sur les aires de stockage qui seront définies lors de l'installation de la base vie du chantier. Des contenants adaptés seront fournis par les entreprises de réalisation à qui incombera la charge de leur collecte et de leur élimination.

10.2.5.4 Limitation des travaux en période de pluie

Les travaux de terrassement seront stoppés lors des évènements pluvieux importants pour éviter les ruissellements de surface.

- *Aucun renvoi d'eau ne sera effectué dans le ruisseau du Banc,*
- *Toutes les précautions seront prises pour ne pas polluer le sol, en particulier par le déversement d'hydrocarbures :*
 - *Les engins de terrassement seront stationnés la nuit et le week-end en dehors des périmètres de protection. C'est à cet emplacement que s'effectueront l'approvisionnement en carburant et en huile ainsi que les opérations de vidange et d'entretien.*
 - *Les engins disposeront d'un matériel de récupération et de confinement des hydrocarbures en cas d'accident, de panne, de fuites ou de rupture de flexible : un kit antipollution d'intervention d'urgence comportant les produits nécessaires pour contenir et arrêter la propagation de la pollution (boudins), absorber les liquides répandus sur le sol (feuilles, coussins, tapis absorbant) et récupérer les déchets d'absorbants (sacs étanches) ainsi que des obturateurs de flexibles.*

10.2.5.5 Réalisation et mise en place d'un plan d'urgence

Un plan d'urgence réalisé avant le début des travaux sera disponible sur le chantier. Il contiendra des précisions sur les points suivants :

- Un diagramme fonctionnel d'action,
- Une aide à la détection d'une pollution,
- La liste des contacts d'urgence et l'ordre dans lesquels faire appel à eux,
- Les procédures d'urgence à mettre en place selon les cas et selon le diagramme fonctionnel.

SAMSO

Immeuble Galaxie
73300 Le Corbier

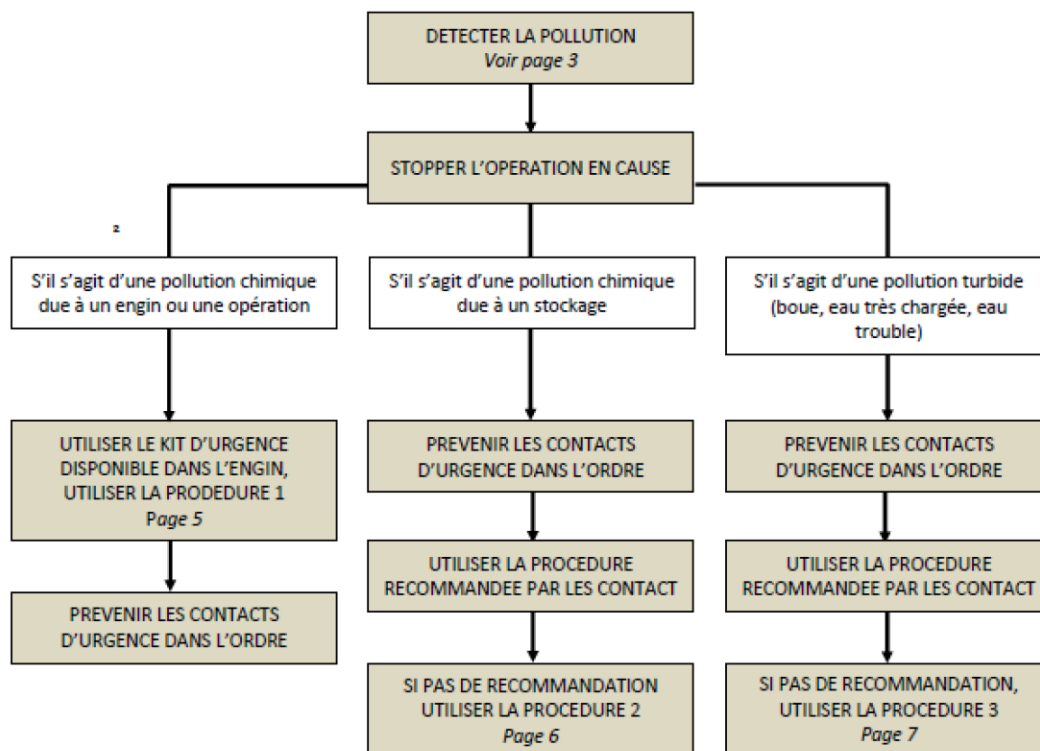
T. + 33 (0)4 79 83 02 55
F. + 33 (0)4 79 83 03 99

TVA intracommunautaire
FR78419719992

Siret
419 719 992 000 10

APE
4939 C

Sybelles
.ski *by* **Maulin.ski**



EXEMPLE DE PROCEDURE D'URGENCE

Ce plan devra être réalisé en fonction de l'entreprise retenue et des particularités du chantier en termes d'engins, d'équipes et d'organisation du travail.

10.3 Les mesures de suivi

10.3.1 MS1 – Suivi environnemental de chantier

La mesure MS1 a pour objectif de contrôler le respect des mesures énoncées dans la présente demande d'examen au cas par cas.

Cette mesure prévoit 3 visites sur le chantier avec, pour chacune, des comptes rendus.

- 1 réunion de lancement avec l'entreprise de terrassement,
- 1 réunions en cours de travaux pour attester de l'efficacité des mesures et les réadapter si besoin,
- 1 réunion en fin de chantier pour s'assurer de la bonne exécution des travaux dans le respect des mesures environnementales qui auront été préconisées.

SAMSO

Immeuble Galaxie
73300 Le Corbier

T. + 33 (0)4 79 83 02 55
F. + 33 (0)4 79 83 03 99

TVA intracommunautaire
FR78419719992

Siret
419 719 992 000 10

APE
4939 C

Sybelles
.ski *minim*
by Maulin.ski

11 Conclusion

La station de Saint Sorlin d'Arves souhaite remplacer un télési, situé sur le front de neige du Plan du Moulin, pour le rendre plus accessible aux débutants.

Ce remplacement de télési nécessite du déboisement (11 082 m²) et des terrassements (5 841 m²) sur des habitats non communautaires et non prioritaires. Selon les données de notre observatoire de l'environnement, aucune espèce floristique ou faunistique n'a été détectée sur le secteur du projet.

Cependant, selon les données de l'OGM et la présence de l'écureuil roux à proximité (500 mètres à vol d'oiseau), le projet peut avoir un impact sur la faune locale.

Par conséquent des mesures seront mises en place pour réduire ces impacts et notamment la mesure calendaire.

Les enjeux et les impacts sont donc précisés dans ce dossier et des mesures seront mises en place pour éviter et réduire les effets :

- ME1 – Information groupement pastoral,
- MR1 – Calendrier de chantier adapté avec un début de chantier le 01/09/2020,
- MR2 – Installation de chantier et information des entreprises,
- MR3 – Plan de circulation, de stationnement et de stockage,
- MR4 – Revégétalisation,
- MR5 – Réduction du risque de pollution turbide et chimique,
- MS1 – Suivi environnemental de chantier.

Ainsi, une étude d'impact pour ce projet ne semble pas nécessaire.

SAMSO

Immeuble Galaxie
73300 Le Corbier

T. + 33 (0)4 79 83 02 55
F. + 33 (0)4 79 83 03 99

TVA intracommunautaire
FR78419719992

Siret
419 719 992 000 10

APE
4939 C

Sybelles
.ski *mimim*
by **Maulin.ski**

12 Annexes

12.1 Annexe 1 : CR suivi environnemental de chantier piste BLEUETS

DATE : 17/10/2019

LIEU : Piste BLEUETS, Saint Sorlin d'Arves

METEO : Nuageux

CR RÉDIGÉ PAR : Jérémy MAILLARD

CR VÉRIFIÉ PAR : /

PIÈCE JOINTE : /

COMPTE-RENDU N°1

Suivi environnemental de chantier – Piste BLEUETS

Un délai de 7 jours ouvrés à partir de la date d'envoi est laissé à chacun des participants pour émettre par écrit à destination de la SATVAC toutes remarques portant sur le contenu du présent compte-rendu. A défaut celui-ci est réputé validé par l'ensemble des participants. Ce compte-rendu devient alors contractuel s'il n'a pas été dénoncé dans un délai de 7 jours à compter de la date de réception. De plus, lorsqu'une prochaine réunion est planifiée, ces remarques devront parvenir dans nos bureaux dans un délai compatible pour en assurer leur traitement impératif lors de cette prochaine réunion.

SOCIETE	Prénom / NOM	TELEPHONE	MAIL	PRE	DIF
SAMSO	Jérémy MAILLARD	07 63 56 23 46	j.maillard@maulin.ski	X	X
	Marc JAY	06 73 85 65 93	m.jay@maulin.ski	X	X
	Jérôme CHOUDIN	06 83 12 41 14	j.choudin@maulin.ski	X	X
	Guy BOCHATAY	06 74 47 49 26	g.bochatay@maulin.ski	X	X
	Pascal RECH	06 79 94 10 43	p.rech@maulin.ski	X	X
3BTP	Philippe BRUNET	06 89 86 53 18	contact@3btp.com	X	X
	Mathis BRUNET			X	

PRE : Présent – DIF : Diffusion

1/ Avancement du chantier

- Les travaux ont débuté le lundi 14/10/2019 et vont se poursuivre jusqu'à fin octobre.

Intervenants	Pour le
3BTP	

2/ Mesures environnementales

Information groupement pastoral

Les travaux ont lieu en dehors de la période d'utilisation de ce secteur. Ceux-ci n'entraînent donc pas de conflit d'usage.

Calendrier de chantier

Les travaux ont débuté après le 15/08/2019 comme cela était préconisé dans le cas par cas.

Revégétalisation

Les travaux se termineront trop tard pour pouvoir effectuer efficacement une première passe de réensemencement en 2019. Le réensemencement sera réalisé en 2020.

Global

A la date de rédaction de ce compte-rendu, les mesures préconisées dans le cas par cas sont bien respectées.

Intervenants	Pour le
SAMSO 3BTP	Fait
SAMSO 3BTP	Fait
SAMSO	2020
SAMSO	

SAMSO

Immeuble Galaxie
73300 Le Corbier

T. + 33 (0)4 79 83 02 55
F. + 33 (0)4 79 83 03 99

TVA intracommunautaire
FR78419719992

Siret
419 719 992 000 10

APE
4939 C

Sybelles
.ski 
by Maulin.ski

SUIVI ENVIRONNEMENTAL DE CHANTIER – PISTE BLEUETS _ CR1



Photo 1 : Vue rapprochée du terrassement



Photo 2 : Vue éloignée du terrassement

SAMSO

Immeuble Galaxie
73300 Le Corbier

T. + 33 (0)4 79 83 02 55
F. + 33 (0)4 79 83 03 99

TVA intracommunautaire
FR54076720515

Siret
076 720 515 000 14

APE
4939 C

Sybelles
.ski 
by Maulin.ski

SAMSO

Immeuble Galaxie
73300 Le Corbier

T. + 33 (0)4 79 83 02 55
F. + 33 (0)4 79 83 03 99

TVA intracommunautaire
FR78419719992

Siret
419 719 992 000 10

APE
4939 C

Sybelles
.ski 
by Maulin.ski

12.2 Annexe 2 : CR suivi environnemental de chantier piste des TUFs

DATE : 27/09/2019

LIEU : Piste TUFs, Saint Sorlin d'Arves

METEO : Ensoleillé

CR RÉDIGÉ PAR : Jérémy MAILLARD

CR VÉRIFIÉ PAR : /

PIÈCE JOINTE : /

COMPTE-RENDU N°5

Suivi environnemental de chantier – Piste TUFs

Un délai de 7 jours ouvrés à partir de la date d'envoi est laissé à chacun des participants pour émettre par écrit à destination de la SATVAC toutes remarques portant sur le contenu du présent compte-rendu. A défaut celui-ci est réputé validé par l'ensemble des participants. Ce compte-rendu devient alors contractuel s'il n'a pas été dénoncé dans un délai de 7 jours à compter de la date de réception. De plus, lorsqu'une prochaine réunion est planifiée, ces remarques devront parvenir dans nos bureaux dans un délai compatible pour en assurer leur traitement impératif lors de cette prochaine réunion.

SOCIETE	Prénom / NOM	TELEPHONE	MAIL	PRE	DIF
SAMSO	Jérémy MAILLARD	07 63 56 23 46	j.maillard@maulin.ski	X	X
	Marc JAY	06 73 85 65 93	m.jay@maulin.ski		X
	Jérôme CHOUDIN	06 83 12 41 14	j.choudin@maulin.ski		X
	Pascal RECH	06 79 94 10 43	p.rech@maulin.ski		X
3BTP	Philippe BRUNET	06 89 86 53 18	contact@3btp.com	X	X
	Mathis BRUNET			X	

PRE : Présent – DIF : Diffusion

1/ Avancement du chantier

- Les travaux ont débuté le mardi 20/08/2019. La partie amont des terrassements dans l'éboulis est terminée.
- Durant la fin de la S35, les terrassements se sont poursuivis jusqu'à la rupture de pente. Les terrassements pour la rupture de pente sont presque achevés. **Il reste encore une reprise de terrassement à effectuer pour atténuer l'effet entonnoir.**
- Quant à la partie basse, les 2/3 des terrassements ont été réalisés. Le dernier tiers pour le raccord avec la piste bleue nécessitera de briser 3 blocs rocheux à l'aide du BRH. Ce chantier n'a pour l'instant pas eu recours à des travaux de minage comme cela était initialement prévu.**
- Il reste encore environ 2 semaines de terrassement. La date de fin est programmée aux environs du 15 octobre.
- Un chemin de randonnée se situe à l'aval de la zone de chantier. Le balisage et les panneaux de déviation installés sont encore en place et sont efficaces.
- Un chemin de randonnée passait dans l'emprise des travaux. Les terrassements ont effacé ce chemin de randonnée. L'entreprise de terrassement s'engage à refaire une sente pour la continuité du chemin.**

Intervenants	Pour le
3BTP et SAMSO	
SAMSO	Fait
3BTP	

2/ Mesures environnementales

Revégétalisation

Les travaux se termineront trop tard pour pouvoir effectuer efficacement une première passe de réensemencement en 2019. La première passe sera réalisée au cours de l'été 2020 lorsque la neige aura fondu.

Global

A la date de rédaction de ce compte-rendu, les mesures préconisées dans le cas par cas sont bien respectées.

Intervenants	Pour le
SAMSO	
SAMSO	

SAMSO

Immeuble Galaxie
73300 Le Corbier

T. + 33 (0)4 79 83 02 55
F. + 33 (0)4 79 83 03 99

TVA intracommunautaire
FR78419719992

Siret
419 719 992 000 10

APE
4939 C

Sybelles
.ski 
by Maulin.ski

SUIVI ENVIRONNEMENTAL DE CHANTIER – PISTE TUFS _ CR5



Photo 1 : Vue éloignée du terrassement de la partie basse (vue depuis l'aval)



Photo 2 : Vue rapprochée du terrassement quasiment terminé de la partie basse (vue depuis l'amont)

SAMSO

Immeuble Galaxie
73300 Le Corbier

T. + 33 (0)4 79 83 02 55
F. + 33 (0)4 79 83 03 99

TVA intracommunautaire
FR54076720515

Siret
076 720 515 000 14

APE
4939 C

Sybelles
.ski 
by Maulin.ski

SAMSO

Immeuble Galaxie
73300 Le Corbier

T. + 33 (0)4 79 83 02 55
F. + 33 (0)4 79 83 03 99

TVA intracommunautaire
FR78419719992

Siret
419 719 992 000 10

APE
4939 C

Sybelles
.ski 
by Maulin.ski

SUIVI ENVIRONNEMENTAL DE CHANTIER – PISTE TUFS _ CR5



Photo 3 : Vue rapprochée du terrassement non achevé de la partie basse qui nécessitera de briser 3 blocs rocheux tout en évitant les rus temporaires actuellement à sec



Photo 4 : Vue éloignée du terrassement en cours d'achèvement de la partie basse

SAMSO

Immeuble Galaxie
73300 Le Corbier

T. + 33 (0)4 79 83 02 55
F. + 33 (0)4 79 83 03 99

TVA intracommunautaire
FR54076720515

Siret
076 720 515 000 14

APE
4939 C

Sybelles
.ski 
by Maulin.ski

SAMSO

Immeuble Galaxie
73300 Le Corbier

T. + 33 (0)4 79 83 02 55
F. + 33 (0)4 79 83 03 99

TVA intracommunautaire
FR78419719992

Siret
419 719 992 000 10

APE
4939 C

Sybelles
.ski 
by Maulin.ski

SUIVI ENVIRONNEMENTAL DE CHANTIER – PISTE TUFS _ CR5



Photo 5 : Vue rapprochée du terrassement de la rupture de pente (vu depuis l'amont)



Photo 6 : Terrassement achevé de la partie amont et n'ayant pas impacté le ru à sec (à droite) vu depuis l'aval

SAMSO

Immeuble Galaxie
73300 Le Corbier

T. + 33 (0)4 79 83 02 55
F. + 33 (0)4 79 83 03 99

TVA intracommunautaire
FR54076720515

Siret
076 720 515 000 14

APE
4939 C

Sybelles
.ski 
by Maulin.ski

SAMSO

Immeuble Galaxie
73300 Le Corbier

T. + 33 (0)4 79 83 02 55
F. + 33 (0)4 79 83 03 99

TVA intracommunautaire
FR78419719992

Siret
419 719 992 000 10

APE
4939 C

Sybelles
.ski 
by Maulin.ski

12.3 Annexe 3 : Courrier d'exemption d'autorisation de défrichement (source : DDT73)



PRÉFET DE LA SAVOIE

Direction départementale des Territoires
Service environnement, eau, forêt /FCMN
Affaire suivie par :Thierry FAURE
Tél. :04 79 71 75 32
Courriel :thierry.faure@savoie.gouv.fr

Monsieur Jérémy MAILLARD
SATVAC - SAMSO
Immeuble Galaxie
73300 LE CORBIER

Chambéry, le 20 janvier 2020

Monsieur,

Vous avez interrogé la direction départementale des territoires (DDT) de la Savoie, par courriel en date du 18 décembre 2019, pour savoir si votre projet de remplacement du téléski des Choucas, sur la commune de Saint-Sorlin d'Arves, est soumis à autorisation de défrichement.

Votre projet se situe en forêt privée, dans un massif boisé isolé (c'est à dire séparé des massifs boisés environnants d'une distance supérieure à 30 m) dont la surface est inférieure à 4 ha (surface approximative estimée à 3,5 ha).

De ce fait, conformément à l'article L 342-1 du Code forestier et à l'arrêté préfectoral DDAF/SE n° 2006-326 du 13 octobre 2006, le défrichement envisagé n'est pas soumis à autorisation.

Mon service reste à votre disposition pour tout renseignement complémentaire.

Je vous prie d'agréer, Monsieur, l'expression de mes sentiments distingués.

pour le directeur départemental des territoires et par délégation,
le chef du service environnement, eau, forêts,

Laurence THIVEL

Références : TF 2020-005 – Demande d'autorisation de défrichement - Exemption
Copie : Mairie de Saint-Sorlin d'Arves

Direction Départementale des Territoires de la Savoie - L'Adret -1 rue des Cévennes – SEEF – TSA 30154- 73019 CHAMBERY cedexstandard :
04.79.71.73.73 - télécopie : 04.79.71.73.00 - ddt@savoie.gouv.fr - <http://www.savoie.gouv.fr>

SAMSO

Immeuble Galaxie
73300 Le Corbier

T. + 33 (0)4 79 83 02 55
F. + 33 (0)4 79 83 03 99

TVA intracommunautaire
FR78419719992

Siret
419 719 992 000 10

APE
4939 C

Sybelles
.ski
by **Maulin.ski**