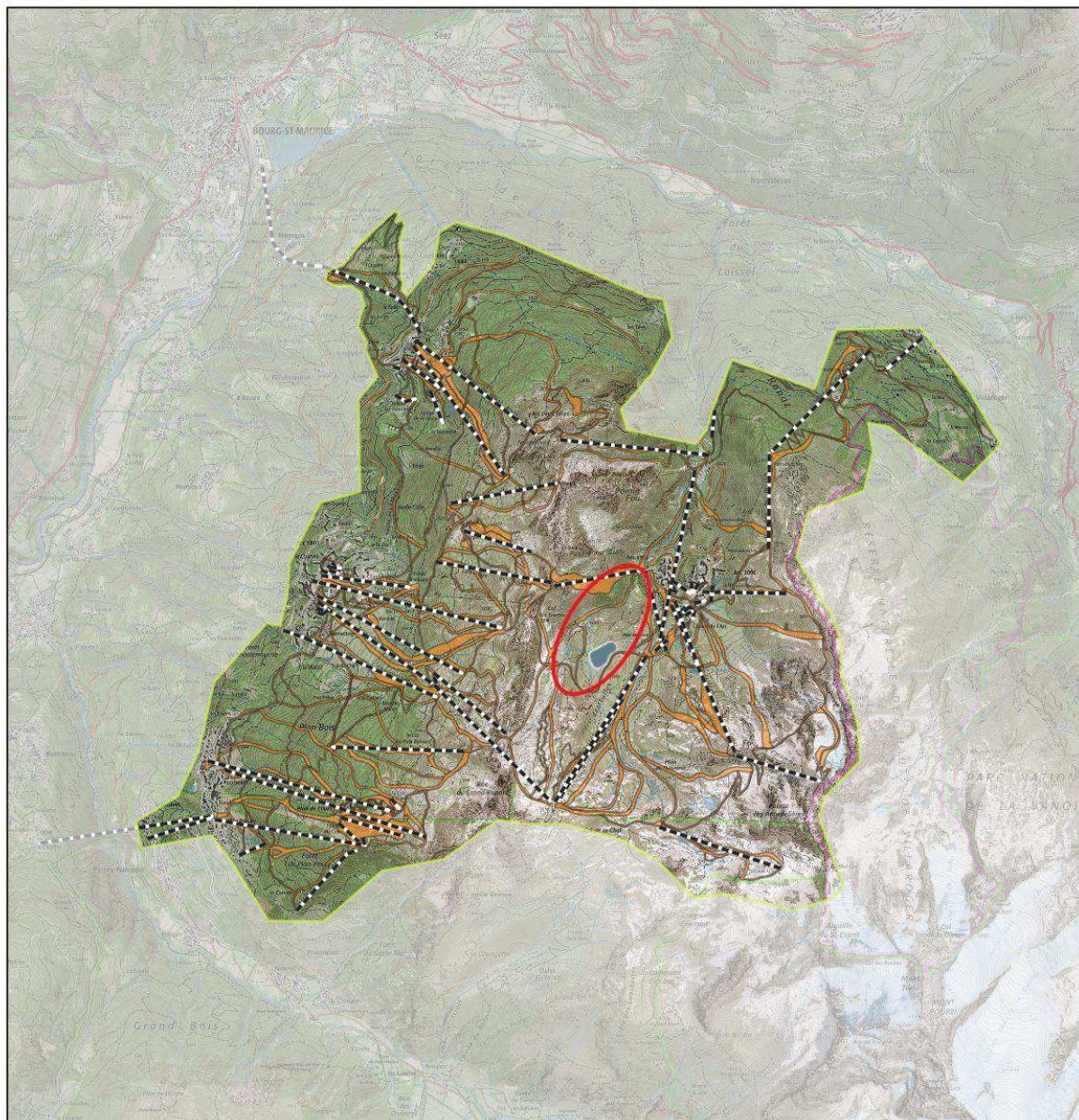


ANNEXE OBLIGATOIRE 2 - PLAN DE SITUATION

ADS - Remodelage et mise en place d'un réseau neige sur la piste Edelweiss

Annexe 2 - Plan de situation : localisation du projet



Légende

- Localisation du projet
- Limites de l'Observatoire des Arcs

Domaine skiable

- Remontées mécaniques
- Pistes de ski



Échelle : 1:60000

0 1200 m


Conception: KARUM n°2019160 / L.STALPERS
Fond de carte : IGN : BD ORTHO HR (2019) ;
SCAN 25 (2019)
Source de données : KARUM (2012-2018)
Date : 28/02/2020



Légende

-  Emprise du projet
-  Limites de l'Observatoire des Arcs

Domaine skiable

-  Remontées mécaniques
-  Pistes de ski

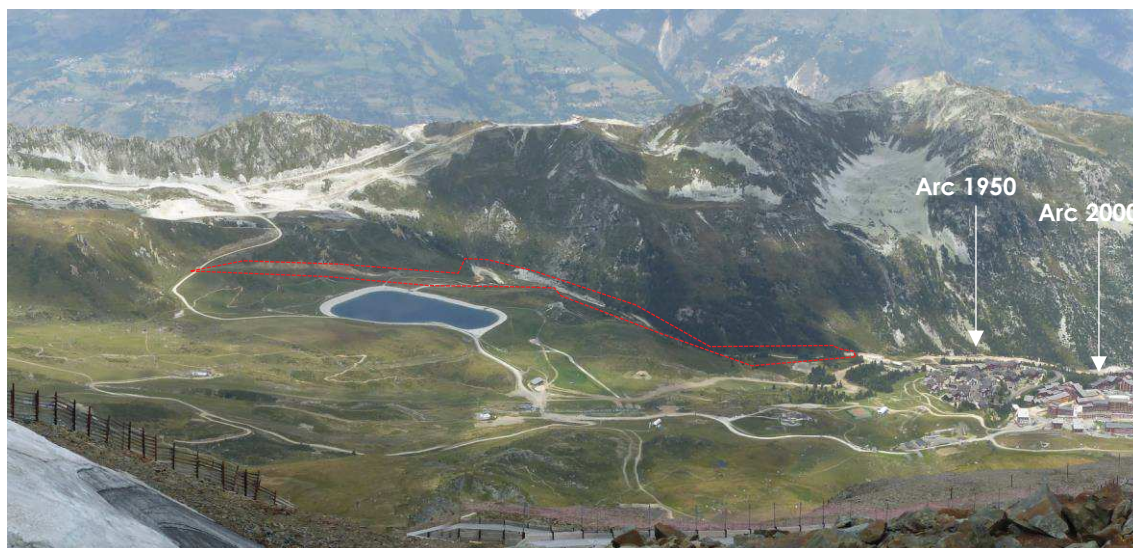


Échelle : 1:25000

0 500 m

Conception: KARUM n°2019160 / L-STALPERS
Fond de carte : IGN : BD ORTHO HR (2019)
Source de données : KARUM (2012-2018)
Date : 03/03/2020

ANNEXE OBLIGATOIRE 3 - PHOTOGRAPHIES DE LA ZONE D'ETUDE DU PROJET



Vue zoomée depuis le panorama de l'Aiguille Rouge, à environ 3 km de distance
- Source : vue emblématique STi 1 de l'observatoire - KARUM 2017



Photo de la zone de terrassement de la piste Edelweiss - KARUM 2019



Légende

Projet

- Tracé du projet
- de réseau neige
- Emprise des terrassements
- Emprise du projet

Abords du projet

Eau

- Points d'eau
- Cours d'eau
- Points de captation
- Périmètre de Protection Immédiate (PPI)
- Périmètre de Protection Rapprochée (PPR)
- Périmètre de Protection Éloignée (PPE)

Neige de culture

- Enneigreur
- Réseau neige
- Retenue d'eau

ANNEXE OBLIGATOIRE 6 - ZONAGES REGLEMENTAIRES : NATURA 2000

ADS - Remodelage et mise en place d'un réseau neige sur la piste Edelweiss
Zonages réglementaires (Natura 2000)



Légende

Emprise du projet

Natura 2000

Natura 2000 - Directive Habitats de Auvergne-Rhône-Alpes

Natura 2000 - Directive Oiseaux de Auvergne-Rhône-Alpes

ZICO Auvergne-Rhône-Alpes



Échelle : 1:60000

0 1200 m

Conception: KARUM n°2019160 / LSTALPERS
Fond de carte : IGN ; BD ORTHO HR (2019)
Source de données : KARUM (2012-2018)
Date : 03/03/2020

ANNEXE VOLONTAIRE : NOTE ENVIRONNEMENTALE

RAPPEL DU CADRE DE LA DEMANDE D'EXAMEN DU PROJET « AU CAS PAR CAS »

NOM DU PETITIONNAIRE	ADS – Domaine Skiable des Arcs Peisey-Vallandry
LIEU DE L'OPERATION	Bourg-Saint-Maurice (73700)
NATURE DE L'OPERATION	Travaux d'amélioration de la piste Edelweiss : - Remodelage de deux secteurs 6000 m ² et 13900 m ²) - Mise en place d'un réseau neige (18 enneigeurs, environ 38266 m ²)
CATEGORIE DONT RELEVÉ L'OPERATION AU TITRE DE L'ARTICLE R. 122-2 DU CODE DE L'ENVIRONNEMENT	43.b) Pistes de ski inférieures à 4 ha 43.c) Installations et aménagements associés permettant d'enneiger une superficie inférieure à 4 ha
DATE PREVUE DU DEMARRAGE DES TRAVAUX	Été 2020
DUREE PREVUE DES TRAVAUX	Fin prévue courant l'automne 2020

CADRE METHODOLOGIQUE DE L'EVALUATION ENVIRONNEMENTALE DE L'OPERATION

La méthode mise en œuvre a dans un premier temps consisté à déterminer les sensibilités environnementales du lieu d'implantation pressenti de l'opération. Pour ce faire, plusieurs sources d'informations ont été consultées :

- > Données publiques ouvertes en Auvergne – Rhône-Alpes (www.datara.gouv.fr) ;
- > Données de la DDT 73 : Observatoire des territoires de l'Isère, inventaire départemental des zones humides de l'Isère ;
- > Base de données communale du Pôle d'Information Flore Habitats (PIFH) Rhône-Alpes;
- > Schéma Régional de Cohérence Ecologique (SRCE) Rhône-Alpes ;
- > Périmètres de protection des captages d'Alimentation en Eau Potable (DDT) ;
- > Plan de Prévention des Risques naturels (PPRN) de la commune de Saint-Christophe-en-Oisans.

Ces données ont été complétées par les connaissances écologiques et paysagères acquises grâce à l'Observatoire environnemental du domaine skiable des Arcs / Peisey-Vallandry dont le périmètre englobe la zone d'étude de l'opération (cf. carte « Observatoire environnemental du domaine skiable des Arcs / Peisey-Vallandry »).

Créé en 2012 à la demande du pétitionnaire (ADS – domaine skiable des Arcs / Peisey-Vallandry) et animé par le bureau d'études KARUM, l'Observatoire compte à ce jour 4466 observations naturalistes et 83 points de suivi photographiques des travaux réalisés depuis 2012 permettant l'évaluation de l'intégration paysagère des aménagements du domaine skiable. Ces connaissances ont été valorisées pour préciser et/ou compléter les enjeux écologiques et paysagers de la zone d'étude de l'opération. Elles ont également servi à mieux apprécier les incidences attendues de l'opération sur les paysages et la biodiversité du domaine skiable des Arcs.

Cette première étape a permis de lister un certain nombre d'enjeux environnementaux potentiels ou avérés à l'échelle de la zone d'étude du projet. En complément, des investigations de terrain ont été réalisées par KARUM le 18 juillet 2019 pour évaluer les sensibilités écologiques (habitats, flore, faune) du site à aménager, ainsi que le 14 août 2019 pour ses sensibilités paysagères.

Cette première étape a permis de lister un certain nombre d'enjeux environnementaux potentiels ou avérés à l'échelle de la zone d'étude du projet. La consultation des sources d'informations disponibles couplées à l'évaluation de terrain ont permis de dresser un état des lieux actualisé et précis des enjeux environnementaux présents sur la zone d'étude de l'opération.

De là, il a été possible d'évaluer les incidences attendues de l'opération sur l'environnement à la fois au regard de sa nature, son dimensionnement mais aussi du déroulé prévu des travaux et des modalités d'exploitation de l'ouvrage une fois réalisé.

Dans le cas où la démarche d'évaluation conclut à une ou plusieurs incidences notables de l'opération sur l'environnement, le pétitionnaire s'engage à mettre en œuvre des

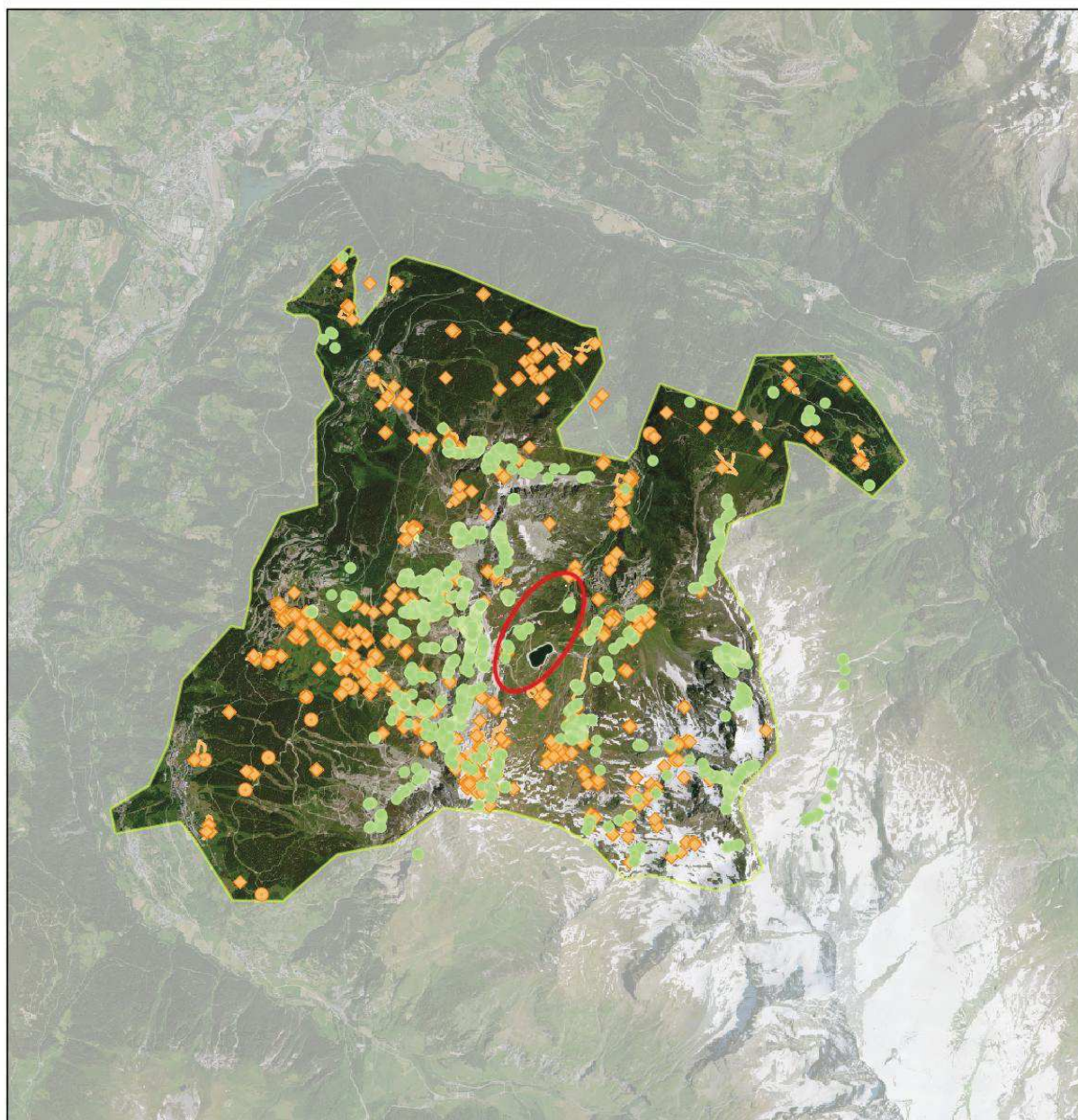
mesures adaptées pour que ces incidences soient Evitées, Réduites ou, le cas échéant, Compensées (application de la logique E.R.C.).

Les incidences attendues de l'opération et les mesures environnementales proposées par le pétitionnaire dans le cadre de la réalisation de son opération d'aménagement sont résumées sous la forme d'un tableau synthétique figurant en annexe 7 du présent document.

OBSERVATOIRE ENVIRONNEMENTAL DU DOMAINE SKIABLE DES ARCS / PEISEY-VALLANDRY

ADS - Remodelage et mise en place d'un réseau neige sur la piste Edelweiss

Observatoire environnemental du domaine skiable des Arcs



Légende

Localisation du projet Limites de l'Observatoire des Arcs

Observations



Flore



Faune

Protocoles



Points d'écoute (chauve-souris et oiseaux)



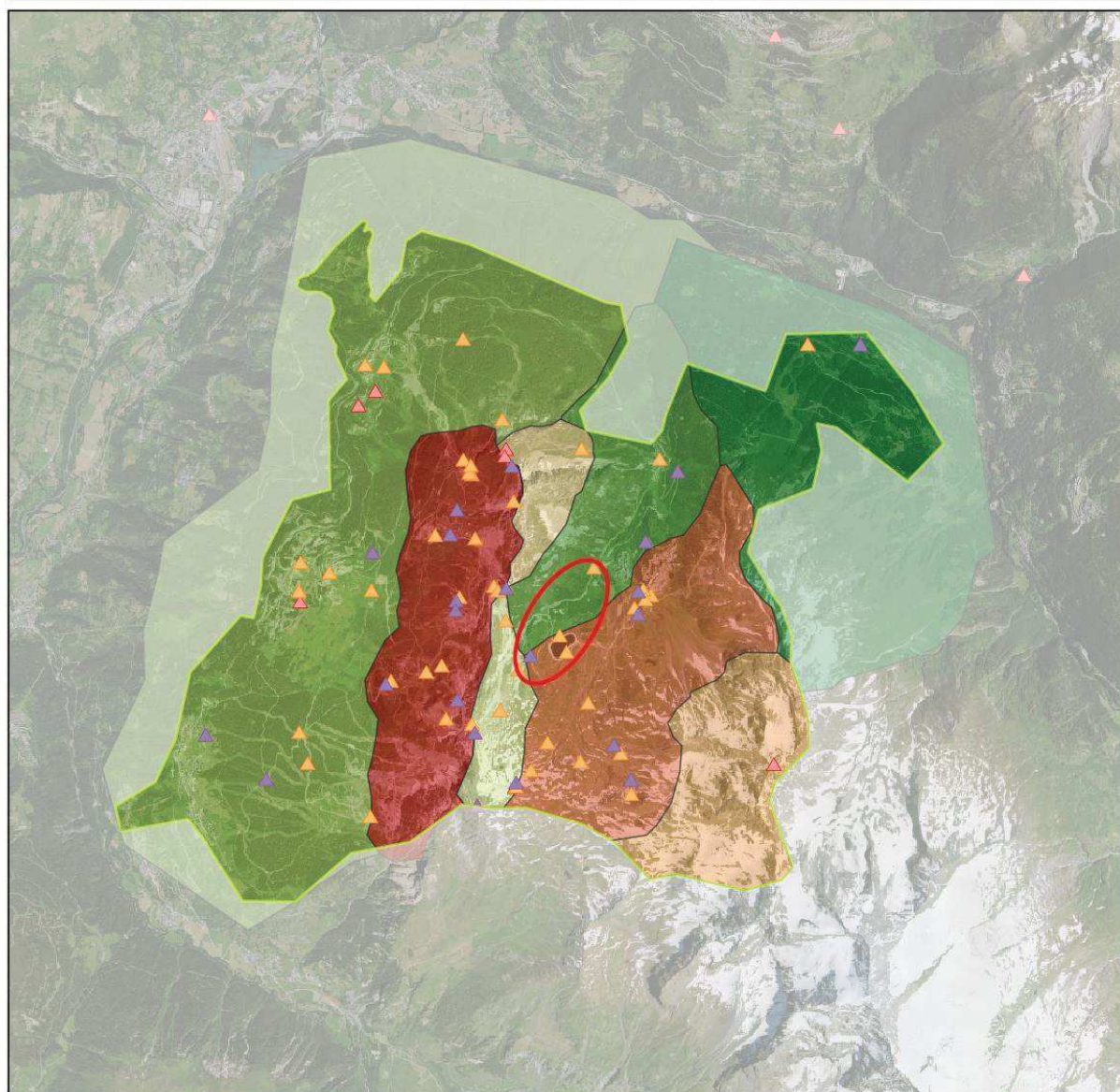
Transects (insectes)



Échelle : 1:65000

0 1300 m




Conception: KARUM n°2019160 / L.STALPERS
Fond de carte : IGN : BD ORTHO HR (2019) ;
SCAN 25 (2019)
Source de données : KARUM (2012-2018)
Date : 17/02/2020



Légende

-  Localisation du projet
-  Limites de l'Observatoire des Arcs

Points de vue

-  Points de vue de suivi des unités paysagères
-  Points de vue de suivi des travaux
-  Points de vue de suivi des vues emblématiques

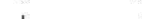
Unités paysagères

-  Balcons des alpages
-  Combe de l'Arc
-  Combe de l'Arc - secteur Aiguille Rouge
-  Les Combes Perchées
-  Les Tuffes
-  Pentes boisées et replats des stations
-  Vallée de l'Arc
-  Versant de Villaroger



Échelle : 1:65000

0 1300 m



Conception: KARUM n°2019160 / L-STALPERS
Fond de carte : IGN : BD ORTHO HR (2019) ;
SCAN 25 (2019)
Source de données : KARUM (2012-2018)
Date : 17/02/2020

INCIDENCES ATTENDUES DU PROJET SUR L'ENVIRONNEMENT ET MESURES PRISES POUR LES EVITER, LES REDUIRE ET/OU LES COMPENSER

Le tableau suivant apporte le détail des incidences attendues du projet sur l'environnement auxquelles fait référence le formulaire CERFA n° 14734*03. Différentes variantes ont été étudiées et sont illustrées en annexe 8. De plus, l'analyse des effets cumulés est détaillée en annexe 8. En cas d'incidence(s) notable(s), le tableau indique la ou les mesures que le pétitionnaire s'engage à mettre en œuvre pour que celles-ci soient Evitées, Réduites et/ou Compensées conformément à la séquence E.R.C prescrite par le code de l'Environnement. **A ce titre, les travaux feront l'objet d'un suivi environnemental.**

THEMATIQUE	ENJEUX	INCIDENCES POTENTIELLES ATTENDUES	NIVEAU D'INCIDENCES	MESURES E.R.C PREVUES	COMMENTAIRE
Ressources	Prélèvement d'eau	Aucune	NUL	Sans objet	La mise en place du réseau neige n'entraînera pas une nouvelle demande de prélèvement d'eau. Le prélèvement se fera dans la limite de l'autorisation déjà accordée.
	Masses d'eau souterraines	Aucune	NUL	Sans objet	L'opération n'impactera pas les masses d'eau souterraines locales en phase Travaux comme Exploitation.
	Eaux superficielles	Un cours d'eau considéré comme non permanent a été identifié aux abords du projet	NUL	Sans objet	→ Cf. Avis de la DDT et de la Police de l'Eau La DDT et la Police de l'Eau sont venus en 2017 afin de qualifier le cours d'eau au sens de la loi, il en a été conclu qu'il ne s'agit pas d'un

THEMATIQUE	ENJEUX	INCIDENCES POTENTIELLES ATTENDUES	NIVEAU D'INCIDENCES	MESURES E.R.C PREVUES	COMMENTAIRE
					cours d'eau en ce sens et qu'il ne présente aucun intérêt d'un point de vu aquatique et ainsi, qu'aucun dossier relatif à la Loi sur l'Eau n'est à déposer lorsque que des travaux touchent à ce « cours d'eau ».
	Matériaux	Dépôt d'un maximum de 300m ³ de remblais terreux dans le virage de la piste Edelweiss afin de réaliser un terrassement sur celui-ci Possible altération des espèces végétales présentes autour du site	FAIBLE	Mesure d'évitement : Les matériaux seront déposés uniquement dans les limites de la piste existante	➔ Cf. Enjeux Flore , thématique « Milieux naturels » dans ce tableau.
Milieux naturels	Habitats naturels	Habitat d'intérêt communautaire Possible destruction de landes alpigènes à <i>Larix</i> , <i>Pinus cembra</i> et <i>Pinus uncinata</i>	FAIBLE	Mesure de réduction : Etrepage des 2400m ² de landes alpines impactées par les travaux	➔ Cf. Carte n°1 - Habitats naturels (EUNIS) L'opération n'impactera aucune zone humide ni en phase Travaux, ni en phase Exploitation. Cependant elle impactera un habitat naturel d'intérêt communautaire, à savoir la lande alpigène des hautes montagnes à <i>Empetrum</i> et <i>Vaccinium</i> , mais sur une surface négligeable et n'aura donc qu'une faible incidence sur celui-ci, de plus de l'étrepage sera mis en place.

THEMATIQUE	ENJEUX	INCIDENCES POTENTIELLES ATTENDUES	NIVEAU D'INCIDENCES	MESURES E.R.C PREVUES	COMMENTAIRE
	Flore	Flore protégée et/ou menacée d'extinction en Rhône-Alpes Risque de destruction indirecte d'espèces végétales protégées lors du passage d'engins de chantier et lors du stockage de matériaux	MOYEN	Mesure d'évitement : Mise en défens des espèces végétales protégées situées à proximité des travaux	<p>→ Cf. Carte n°2 - Localisation de la flore patrimoniale aux abords du projet</p> <p>→ Cf. Carte n°3 - Mesure d'évitement : mise en défens pour la flore</p> <p>Les trois espèces concernées :</p> <ul style="list-style-type: none"> - Le Lycopode des Alpes (<i>Lycopodium alpinum</i>), 2 pieds - La Laïche pied d'oiseau (<i>Carex ornithopoda</i>), 4 pieds - L'Orchis des Alpes (<i>Chamorchis alpina</i>), 1 pied
	Faune	Galliformes protégés et/ou menacés d'extinction en Rhône-Alpes (Tétras lyre) Dérangement des individus (en période de reproduction) Risque de collision avec les individus Perte d'habitat de reproduction	FORT	Mesure d'évitement : Adaptation du calendrier des travaux en fonction des périodes sensibles de la faune	<p>→ Cf. Carte n°4 - Localisation des enjeux liés aux Tétras lyre aux abords du projet</p> <p>La période la plus sensible pour les Tétras lyre s'étend de mars à juillet. Les travaux étant limités à la piste et ses proches abords, les travaux pourront débuter en juillet, après la période la plus sensible des parades.</p>

THEMATIQUE	ENJEUX	INCIDENCES POTENTIELLES ATTENDUES	NIVEAU D'INCIDENCES	MESURES E.R.C PREVUES	COMMENTAIRE
		Rhopalocères (papillons de jour) protégés et/ou menacés Risque de destruction d'individus (œufs) de Solitaire Perte d'habitats de reproduction	FAIBLE	Mesure d'évitement : Etrépage des zones identifiées comme propices à la reproduction des Solitaires, à savoir la lande alpigène des hautes montagnes à <i>Empetrum</i> et <i>Vaccinium</i>	<p>→ Cf. Carte n°5 - Localisation de la faune patrimoniale aux abords du projet (insectes)</p> <p>→ Cf. Carte n°6 - Mesure de réduction : étrépage pour la faune</p> <p>L'emprise des landes sur la zone de travaux étant assez faible (2400 m²), les landes présentes sur la zone de projet seront étrépagées avant la période de reproduction des Solitaires afin de minimiser l'impact qu'aura les travaux sur ceux-ci.</p>
		Autre faune protégée et/ou menacée d'extinction en Rhône-Alpes Aucune incidence		Sans objet	<p>→ Cf. Carte n°7 et 8 – Localisation de la faune patrimoniale aux abords du projet</p> <p>Aucune autre espèce protégée et/ou menacée d'extinction permettant de constituer un enjeu pour le projet n'a été répertorié au sein ou aux alentours de la zone d'emprise du projet.</p>
	Continuités écologiques	Espaces perméables et Réservoir de Biodiversité Altération d'un espace perméable terrestre sans incidence et d'un réservoir de biodiversité identifié par le Schéma	NUL	Sans objet	<p>→ Cf. Carte n°9 - Continuités écologiques (SRCE)</p> <p>Une fois les travaux réalisés, le domaine skiable n'aura pas plus d'incidence sur les déplacements de la faune qu'ils n'en n'ont aujourd'hui sur cette partie du</p>

THEMATIQUE	ENJEUX	INCIDENCES POTENTIELLES ATTENDUES	NIVEAU D'INCIDENCES	MESURES E.R.C PREVUES	COMMENTAIRE
		Régional de Cohérence Ecologique (SRCE)			domaine étant donné qu'il s'agit d'une piste existante.
	Réseau Natura 2000	Aucune	NUL	Sans objet	<p>➔ Cf. Carte n°10 – Zonages réglementaires (Natura 2000)</p> <p>La zone de projet n'est incluse dans aucune zone appartenant au réseau Natura 2000, les plus proches se situent à 1,5 km au Nord et à 3,2 km à l'Ouest : la ZICO et la ZPS du Massif de la Vanoise, pour lesquels des Tétrasyre ont été listés. Comme le Tétrasyre n'est pas impacté par le projet de remodelage de la piste Edelweiss, le projet n'est pas de nature à remettre en cause l'état de conservation des espèces d'intérêt communautaire des sites Natura 2000 concernés.</p>
	Zonages Réglementaires	Aucune	NUL	Sans objet	<p>➔ Cf. Carte n° 11 – Zonages réglementaires (Parc naturel, Réserve et APPB)</p> <p>La zone de projet n'est incluse dans aucune zone réglementée (APPB, Réserve, Parc national).</p>
	Zonages Nature	<p>Inventaire régional des tourbières d'Auvergne-Rhône-Alpes</p> <p>Aucune incidence</p>	NUL	Sans objet	Aucune tourbière ne se situe dans ou à proximité de la zone de projet.

THEMATIQUE	ENJEUX	INCIDENCES POTENTIELLES ATTENDUES	NIVEAU D'INCIDENCES	MESURES E.R.C PREVUES	COMMENTAIRE
		Inventaire départemental des zones humides de Savoie Aucune incidence	NUL	Sans objet	→ Cf. Carte n°12 – Zonages nature Les zones humides situées à proximité de la zone d'étude restent assez éloignées pour que les travaux n'aient aucun impact supposé sur celles-ci.
		Zones Naturelles d'Intérêt Ecologique, Faunistique et Floristique (ZNIEFF) Aucune incidence	NUL	Sans objet	→ Cf. Carte n°12 – Zonages nature Les ZNIEFF situées à proximité de la zone d'étude restent assez éloignées pour que les travaux n'aient aucun impact supposé sur celles-ci.
Consommations d'espace	Espaces agricoles	Aucune	NUL	Sans objet	Le secteur de la zone d'étude du projet est pâturé par des ovins. Le projet ne sera pas amené à impacter les activités agricoles du secteur qu'à moyen terme, pendant la durée des travaux.
	Espaces forestiers	Aucune	NUL	Sans objet	L'opération ne comprend aucuns travaux de défrichement.
Risques	Risques naturels	Avalanche Emprise des travaux « réseau neige » dans une zone d'avalanche. Emprise des travaux de terrassements dans une zone présumée avalancheuse.	FAIBLE	Sans objet	→ Cf. Carte n°13 – Risque d'avalanches d'après témoignages Les travaux concernent une piste déjà existante, les risques d'avalanche est déjà traité sur le domaine skiable par les pisteurs secouristes via le PIDA.

THEMATIQUE	ENJEUX	INCIDENCES POTENTIELLES ATTENDUES	NIVEAU D'INCIDENCES	MESURES E.R.C PREVUES	COMMENTAIRE
					Aucun autre risque naturel particulier n'est identifié sur le secteur.
	Risques technologiques	Aucune	NUL	Sans objet	L'opération ne sera pas de nature à générer un risque technologique en phase Travaux comme en phase d'Exploitation.
	Risques sanitaires	Aucune	NUL	Sans objet	L'opération ne sera pas de nature à générer un risque sanitaire en phase Travaux comme Exploitation.
Nuisances	Trafic routier	Aucune	NUL	Sans objet	Les travaux étant de petite envergure, aucune voie utilisée dans le cadre d'un usage courant n'est amenée à être empruntée par des engins pouvant gêner la circulation.
	Bruit	En phase Travaux, bruit généré temporairement par les engins de chantier En phase Exploitation, bruit généré par l'exploitation hivernale des pistes de ski	NUL	Sans objet	Les nuisances sonores générées indirectement par le projet seront dues la journée à la fréquentation des pistes de ski et la nuit par le passage des dameuses nécessaire à l'entretien des pistes. Dans les deux cas, ces activités humaines ne seront pas supérieures à celles qui existent actuellement.
	Odeurs	Aucune	NUL	Sans objet	L'opération ne générera aucune odeur en phase Travaux comme en phase Exploitation.

THEMATIQUE	ENJEUX	INCIDENCES POTENTIELLES ATTENDUES	NIVEAU D'INCIDENCES	MESURES E.R.C PREVUES	COMMENTAIRE
	Vibrations	Aucune	NUL	Sans objet	L'opération ne générera aucune vibration en phase Travaux comme en phase Exploitation.
	Emissions lumineuses	Aucune	NUL	Sans objet	L'opération ne générera aucune émission lumineuse en phase Travaux comme en phase Exploitation.
Emissions	Rejets atmosphériques	En phase Travaux, émissions de gaz d'échappement par les engins de chantier En phase Exploitation, émissions de gaz d'échappement par les dameuses en hiver	FAIBLE	Sans objet	En phase Travaux comme en Exploitation, les engins employés répondent aux normes anti-pollution en vigueur.
	Rejets liquides	Risque de déversement des hydrocarbures des engins de chantier dans les cours d'eau	FAIBLE	Mesure d'évitement : Les produits seront stockés en dehors des sites à enjeux présents sur la zone durant toute la durée du chantier. Un stock de matériaux absorbants sera présent sur le site afin de neutraliser rapidement une pollution accidentelle	L'opération en soi ne sera pas amenée à rejeter des liquides volontairement. Les mesures prises ici sont des mesures de prévention afin d'éviter, sinon réduire au maximum, l'impact qu'un accident de ce type pourrait avoir.
	Effluents	Aucune	NUL	Sans objet	En phase Travaux comme Exploitation, l'opération ne produira aucun effluent.

THEMATIQUE	ENJEUX	INCIDENCES POTENTIELLES ATTENDUES	NIVEAU D'INCIDENCES	MESURES E.R.C PREVUES	COMMENTAIRE
	Déchets de chantier	Aucune	NUL	Sans objet	Les déchets générés par le chantier seront traités dans le cadre de la démarche environnementale du chantier.
Patrimoine, cadre de vie, population	Patrimoine architectural, culturel, archéologique et paysager	Impact du terrassement des talus de piste	FAIBLE	Mesure de réduction : 1. végétalisation de l'ensemble des zones terrassées et application de techniques de végétalisation adaptées sur les talus de plus fortes pentes (>40°) 2. Etrépage des sols naturels et replacage sur les talus jusqu'à 3/2 Mesure compensatoire : Reverdissement des talus existants	→ Cf. Note paysagère Le projet aura une incidence très faible après mise en œuvre des mesures de réductions et compensatoires.
	Activités humaines	Aucune	NUL	Sans objet	Le projet n'impactera aucune activité humaine. La seule activité présente sur la zone étant le ski sur domaine skiable et les pistes étant fermées durant la période des travaux, l'activité ne sera aucunement impactée. L'activité touristique estivale est située à l'écart du projet.






MILIEUX NATURELS : CARTOGRAPHIES

CARTE N°1 - HABITATS NATURELS (EUNIS)

ADS - Remodelage et mise en place d'un réseau neige sur la piste Edelweiss
Habitats naturels (EUNIS)



Légende

-  E4.31 - Gazons alpiens à *Nardus stricta* et communautés apparentées
-  F2.24 - Landes alpigènes des hautes montagnes à *Empetrum* et *Vaccinium*
-  G3.23 - Forêts occidentales à *Larix*, *Pinus cembra* et *Pinus uncinata*
-  I1.5 - Pistes de ski et autres milieux rudéraux
-  J4.2 - Réseaux routiers



Échelle : 1:7500

0 150 m



Conception: KARUM n°2019160 / LSTALPERS
Fond de carte : IGN : BD ORTHO HR (2019)
Source de données : KARUM (2012-2018)
Date : 03/03/2020

CARTE N°2 - LOCALISATION DE LA FLORE PATRIMONIALE AUX ABORDS DU PROJET

ADS - Remodelage et mise en place d'un réseau neige sur la piste Edelweiss

Localisation de la flore patrimoniale aux abords du projet



Karum
ACTIONS NATURE



Légende

- Emprise des terrassements
- Emprise du projet

Flore (surfaces)

- *Lycopodium alpinum* L., 1753
- *Primula pedemontana* E.Thomas ex Gaudin, 1828

Flore (ponctuelle)

- *Carex ornithopoda* subsp. *ornithopodioides* (Hausm.) Nyman, 1882
- *Carex microglochin* Wahlenb., 1803
- *Chamorchis alpina* (L.) Rich., 1817
- *Lycopodium alpinum* L., 1753
- *Primula pedemontana* E.Thomas ex Gaudin, 1828



Échelle : 1:10000

0 200 m

Conception: KARUM n°2019160 / LSTALPERS
Fond de carte : IGN : BD ORTHO HR (2019)
Source de données : KARUM (2012-2019)
Date : 03/03/2020

CARTE N°3 - MESURE D'EVITEMENT : MISE EN DEFENS POUR LA FLORE

ADS - Remodelage et mise en place d'un réseau neige sur la piste Edelweiss

Mesure d'évitement : mise en défens pour la flore



Karum
ACTIONS NATURE



Légende

- Emprise des terrassements
- Emprise du projet
- Mises en défens

Flore

- Carex ornithopoda subsp. ornithopodioides (Hausm.) Nyman, 1882
- Chamorchis alpina (L.) Rich., 1817
- Lycopodium alpinum L., 1753



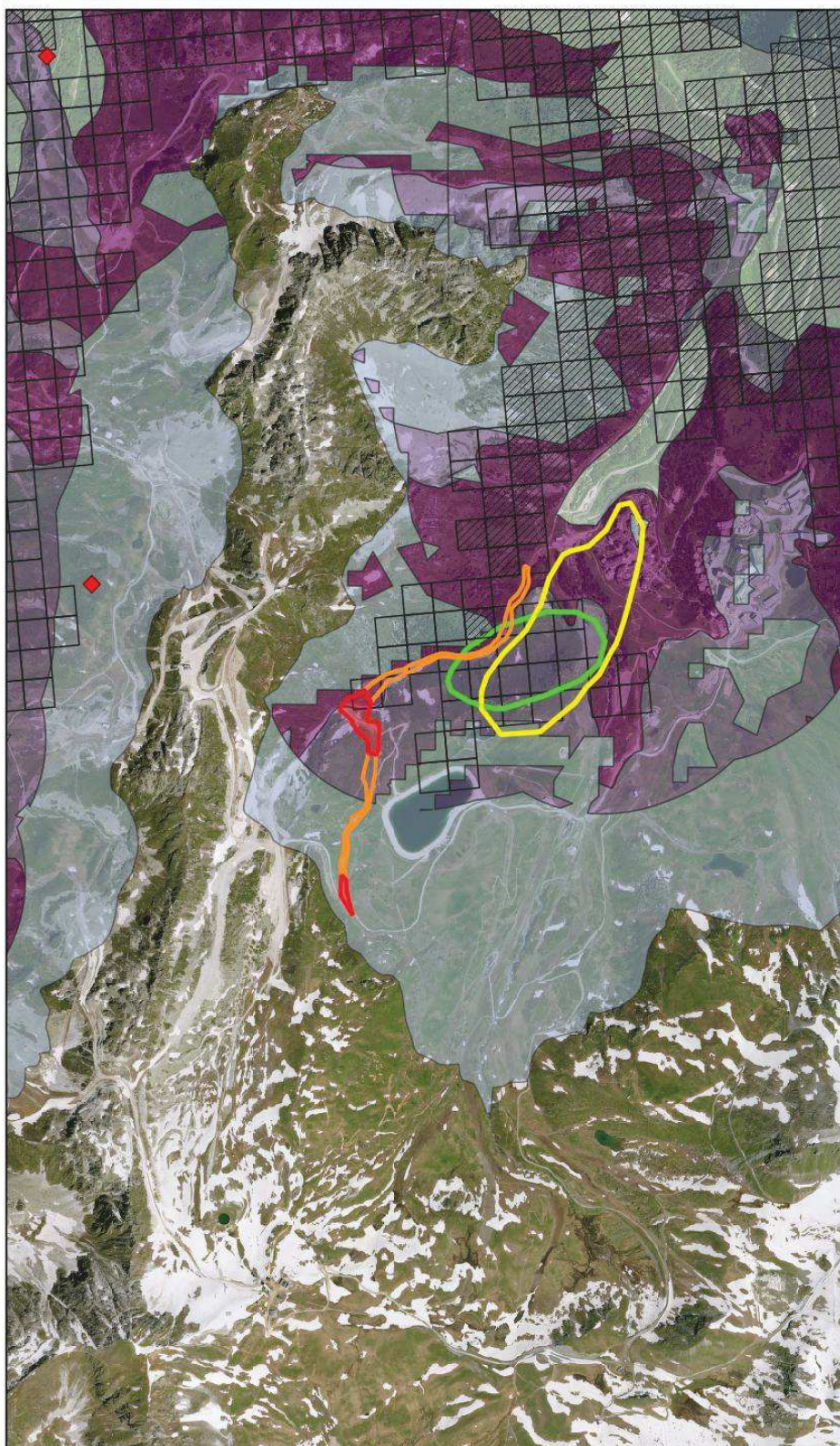
Échelle : 1:2000

0 40 m

Conception: KARUM n°2019160 / LSTALPERS
Fond de carte : IGN : BD ORTHO HR (2019)
Source de données : KARUM (2012-2019)
Date : 03/03/2020

CARTE N°4 - LOCALISATION DES ENJEUX LIES AUX TETRAS LYRE AUX ABORDS DU PROJET

ADS - Remodelage et mise en place d'un réseau neige sur la piste Edelweiss
Localisation des enjeux liés aux Tétràs lyre aux abords du projet



Légende

■ Emprise des terrassements

■ Emprise du projet

Données de l'Observatoire (KARUM)

◆ Tétràs lyre
(Lyrurus tetrix)

Données de l'OGM (Observatoire des Galliformes de Montagne)

■ Zone de chant

■ Zone de nichée

■ Zone d'observation de Tétràs

■ Zone probable d'hibernation

Zone probable de reproduction
(niveaux de probabilité) :

■ forte

■ faible

■ très faible à nulle

■ à préciser



Échelle : 1:20000

0 400 m

Conception: KARUM n°2019160 /
LSTALPERS
Fond de carte: IGN: BD ORTHO HR
(2019)
Source de données: KARUM
(2012-2019), OGM (2012)
Date: 03/03/2020

CARTE N°5 - LOCALISATION DE LA FAUNE PATRIMONIALE AUX ABORDS DU PROJET (INSECTES)

ADS - Remodelage et mise en place d'un réseau neige sur la piste Edelweiss

Localisation de la faune patrimoniale aux abords du projet (insectes)



Légende

- Emprise des terrassements
- Emprise du projet

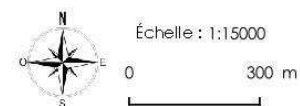
Faune protégée et/ou menacée

Papillons de jour

- Azuré de la Canneberge (L')
(Agrion optilete)
- Azuré du Serpolet (L')
(Phengaris arion)
- Candide (Le)
(Calias phicomone)
- Moiré lustré (Le)
(Erebia arvensis)
- Morio (Le)
(Nymphalis antiopa)
- Nacré des Renouées (Le)
(Boloria napaea)
- Petit Apollon (Le)
(Parnassius corybas)
- Petite Tortue (La)
(Aglais urticae)
- Satyrion (Le)
(Coenonympha gardetta)
- Solitaire (Le)
(Calias palaeno)
- Virgule (La)
(Hesperia comma)

Libellules

- ▲ Aeshne des joncs
(Aeshna juncea)
- ▲ Agrion jouvencelle
(Coenagrion puella)
- ▲ Cordulie alpestre (La)
(Somatochlora alpestris)



Conception: KARUM n°2019160 /
LSTALPERS
Fond de carte: IGN: BD ORTHO HR
(2019)
Source de données: KARUM
(2012-2019)
Date: 03/03/2020

CARTE N°6 - MESURE DE REDUCTION : ETREPAGE POUR LA FAUNE

ADS - Remodelage et mise en place d'un réseau neige sur la piste Edelweiss

Mesure de réduction : étrepage pour la faune



Karum
ACTIONS NATURE



Légende

- Emprise des terrassements
- Emprise du projet

Habitat naturel à étreper

- F2.24 - Landes alpigènes des hautes montagnes à Empetrum et Vaccinium



Échelle : 1:2000

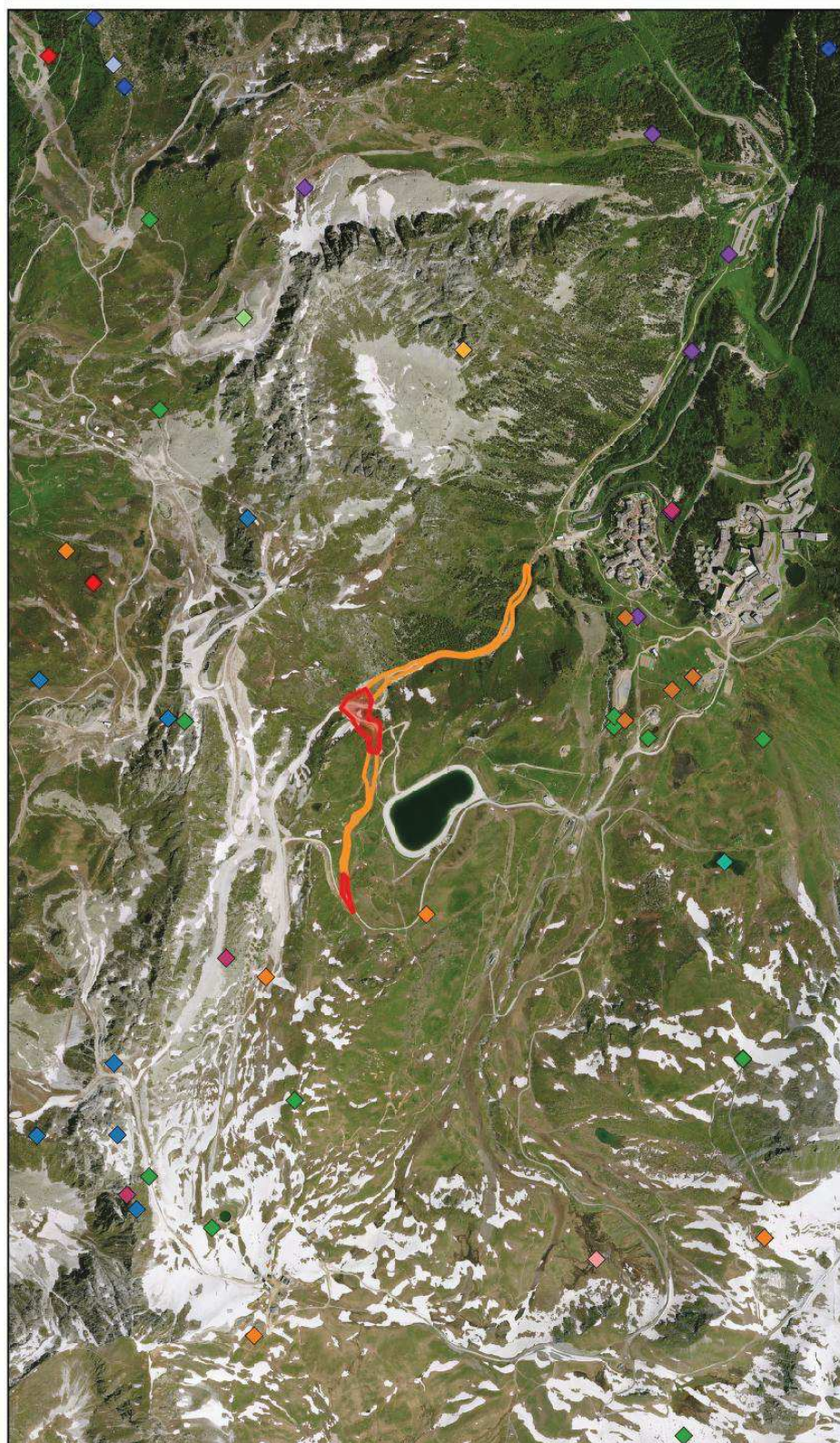
0 40 m

Conception: KARUM n°2019160 / LSTALPERS
Fond de carte : IGN : BD ORTHO HR (2019)
Source de données : KARUM (2012-2019)
Date : 03/03/2020

CARTE N°7 - LOCALISATION DE LA FAUNE PATRIMONIALE AUX ABORDS DU PROJET (OISEAUX)

ADS - Remodelage et mise en place d'un réseau neige sur la piste Edelweiss

Localisation de la faune patrimoniale aux abords du projet (oiseaux)



Légende

- Emprise des terrassements
- Emprise du projet

Oiseaux protégés et/ou menacés

- ◆ Aigle royal (*Aquila chrysaetos*)
- ◆ Alouette des champs (*Alauda arvensis*)
- ◆ Bécassine des marais (*Gallinago gallinago*)
- ◆ Bouvreuil pivoine (*Pyrrhula pyrrhula*)
- ◆ Crave à bec rouge (*Pyrrhocorax pyrrhocorax*)
- ◆ Fuligule morillon (*Aythya fuligula*)
- ◆ Linotte mélodieuse (*Carduelis cannabina*)
- ◆ Mésange boréale (*Parus montanus*)
- ◆ Monticole de roche (*Monticola saxatilis*)
- ◆ Sizerin cabaret (*Acanthis flammea cabaret*)
- ◆ Tétrás lyre (*Lyrurus tetrix*)
- ◆ Tarier des prés (*Saxicola rubetra*)
- ◆ Vautour fauve (*Gyps fulvus*)



Conception: KARUM n°2019160 / LSTALPERS
Fond de carte: IGN: BD ORTHO HR (2019)
Source de données: KARUM (2012-2019)
Date: 03/03/2020

CARTE N°8 - LOCALISATION DE LA FAUNE PATRIMONIALE AUX ABORDS DU PROJET (AMPHIBIENS, REPTILES & MAMMIFERES)

ADS - Remodelage et mise en place d'un réseau neige sur la piste Edelweiss

Localisation de la faune patrimoniale aux abords du projet (amphibiens, reptiles et mammifères)



KARUM

ACTIONS NATURE



Légende

■ Emprise des terrassements

■ Emprise du projet

Faune protégée et/ou menacée

Amphibiens

- Grenouille rousse (La)
(*Rana temporaria*)
- Triton alpestre (Le)
(*Ichthyosaura alpestris*)

Reptiles

- ◀ Lézard des murailles (Le)
(*Podarcis muralis*)
- ◀ Lézard vivipare (Le)
(*Zootoca vivipara*)
- ◀ Vipère aspic (La)
(*Vipera aspis*)

Mammifères (hors chauve-souris)

- ◀ Blaireau européen
(*Meles meles*)
- ◀ Cerf élaphe
(*Cervus elaphus*)
- ◀ Chamois
(*Rupicapra rupicapra*)
- ◀ Hermine
(*Mustela erminea*)
- ◀ Lièvre d'Europe
(*Lepus europaeus*)
- ◀ Marmotte des Alpes
(*Marmota marmota*)
- ◀ Musaraigne alpine
(*Sorex alpinus*)
- ◀ Musaraigne carrelet
(*Sorex araneus*)

Chauve-souris

- Noctule de Leisler
(*Nyctalus leisleri*)
- Pipistrelle commune
(*Pipistrellus pipistrellus*)
- Sérotine de Nilsson
(*Eptesicus nilssonii*)
- Sérotine bicolor
(*Vespertilio murinus*)



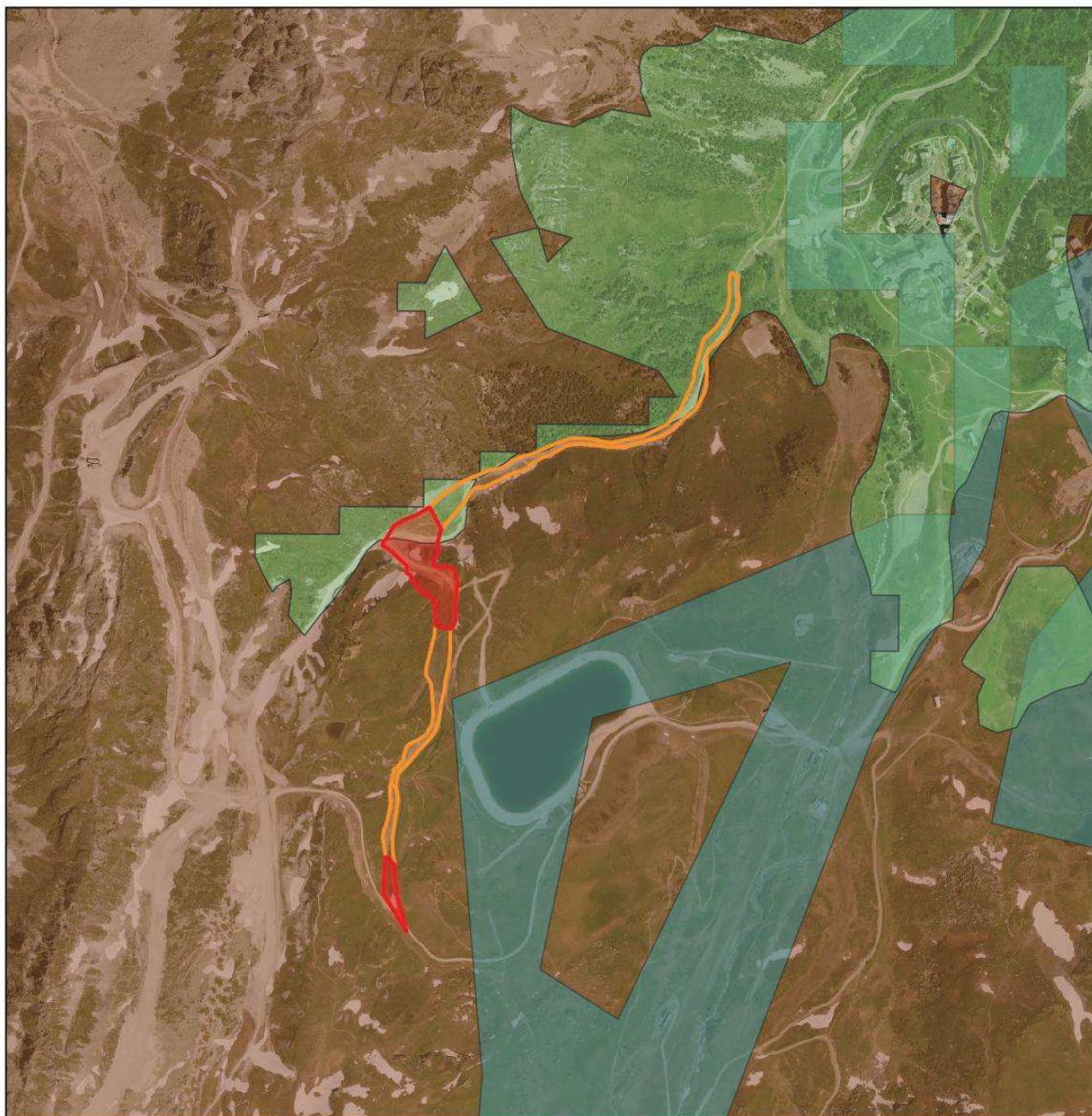
Échelle : 1:20000

0 400 m

Conception: KARUM n°2019160 /
L.STALPERS
Fond de carte: IGN: BD ORTHO HR
(2019)
Source de données: KARUM
(2012-2019)
Date: 03/03/2020

CARTE N°9 - CONTINUITES ECOLOGIQUES (SRCE)

ADS - Remodelage et mise en place d'un réseau neige sur la piste Edelweiss
Continuités écologiques (SRCE)



Légende

- Emprise des terrassements
- Emprise du projet

Continuités écologiques

- Réservoir de biodiversité
- Espace perméable aquatique
- Espace perméable terrestre



Échelle : 1:10000
0 200 m

Conception: KARUM n°2019160 / LSTALPERS
Fond de carte : IGN : BD ORTHO HR (2019)
Source de données : KARUM (2012-2018)
Date : 03/03/2020

CARTE N°10 - ZONAGES REGLEMENTAIRES (NATURA 2000)

ADS - Remodelage et mise en place d'un réseau neige sur la piste Edelweiss

Zonages réglementaires (Natura 2000)



Légende

Emprise du projet

Natura 2000

Natura 2000 - Directive Habitats de Auvergne-Rhône-Alpes

Natura 2000 - Directive Oiseaux de Auvergne-Rhône-Alpes

ZICO Auvergne-Rhône-Alpes



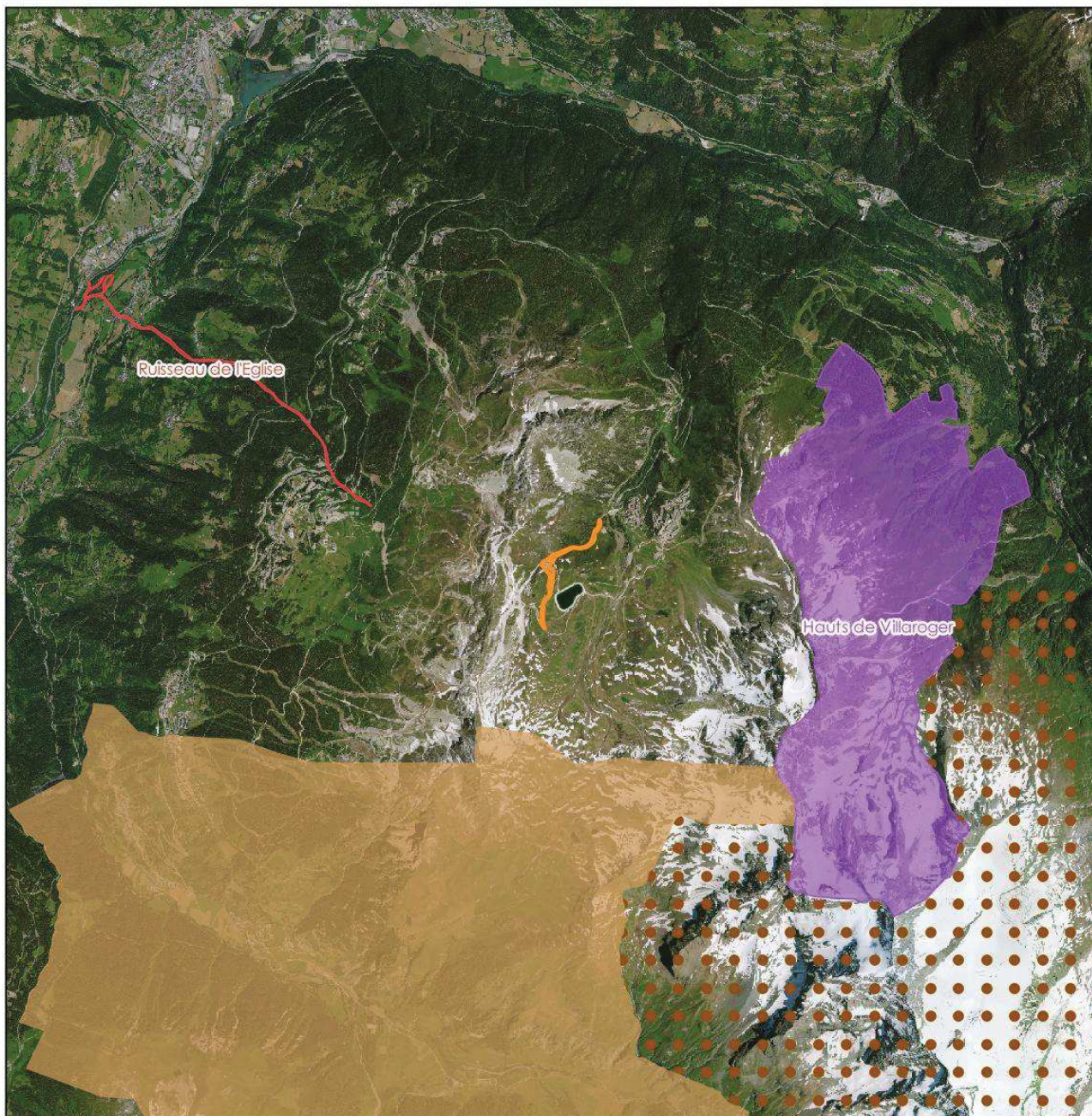
Échelle : 1:60000

0 1200 m

Conception: KARUM n°2019160 / LSTALPERS
Fond de carte : IGN : BD ORTHO HR (2019)
Source de données : KARUM (2012-2018)
Date : 03/03/2020

CARTE N°11 - ZONAGES REGLEMENTAIRES (PARC NATUREL, RESERVE ET APPB)

ADS - Remodelage et mise en place d'un réseau neige sur la piste Edelweiss
Zonages réglementaires (Parc naturel, Réserve et APPB)



Légende

- Emprise du projet
- Arrêté Préfectoral de Protection de Biotopie de Auvergne-Rhône-Alpes
- Réserves naturelles régionales de Rhône-Alpes

Parc National de la Vanoise

- Aire d'adhésion
- Cœur de Parc



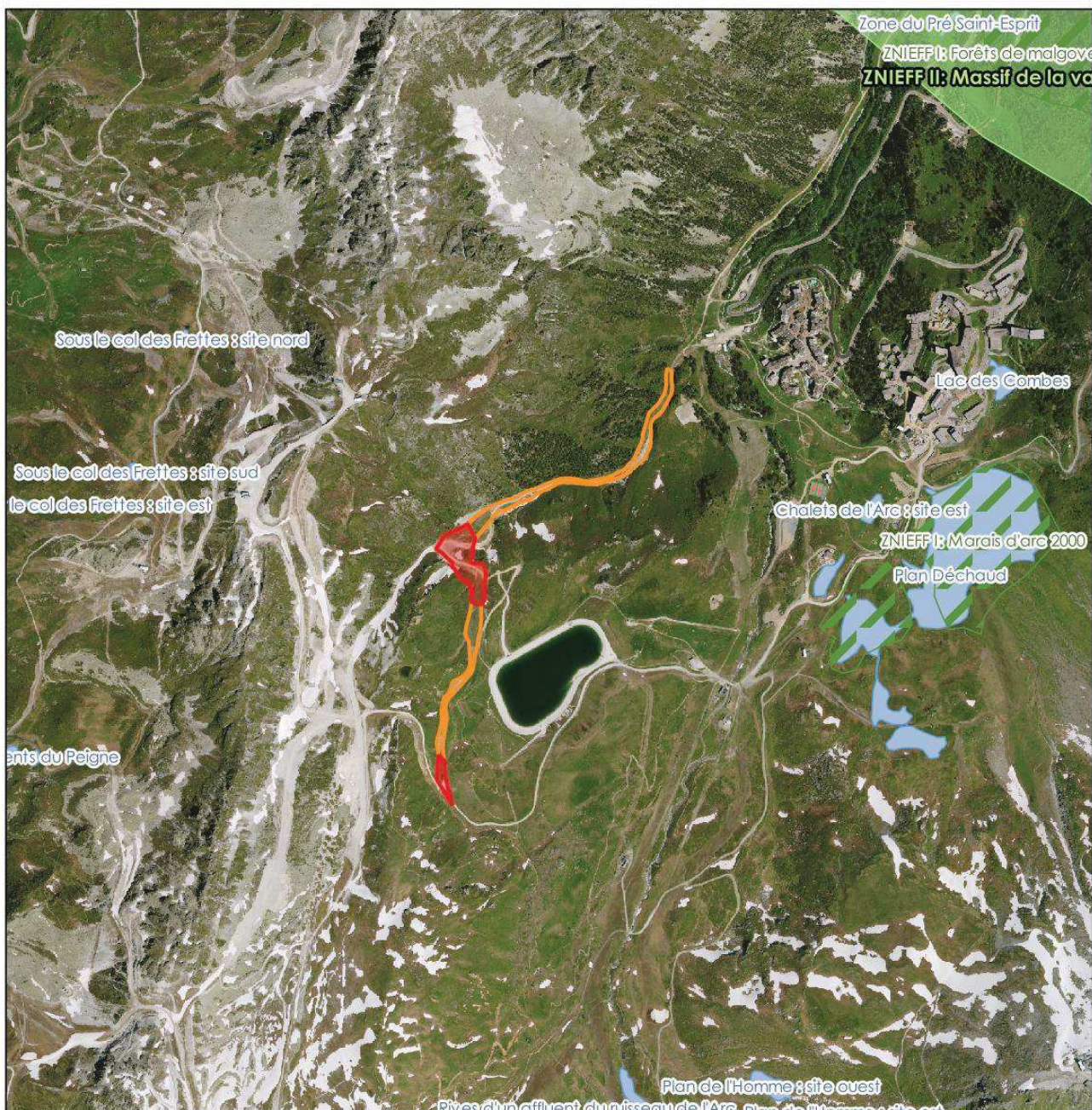
Échelle : 1:60000

0 1200 m

Conception: KARUM n°2019160 / LSTALPERS
Fond de carte : IGN : BD ORTHO HR (2019)
Source de données : KARUM (2012-2018)
Date : 03/03/2020

CARTE N°12- ZONAGES NATURE (ZNIEFF ET ZONES HUMIDES)

ADS - Remodelage et mise en place d'un réseau neige sur la piste Edelweiss
Zonages nature (ZNIEFF et zones humides)



Légende

- Emprise des terrassements
- Emprise du projet

Zonages nature

- ZNIEFF de type I
- ZNIEFF de type II
- Zones humides de l'inventaire départemental de Savoie

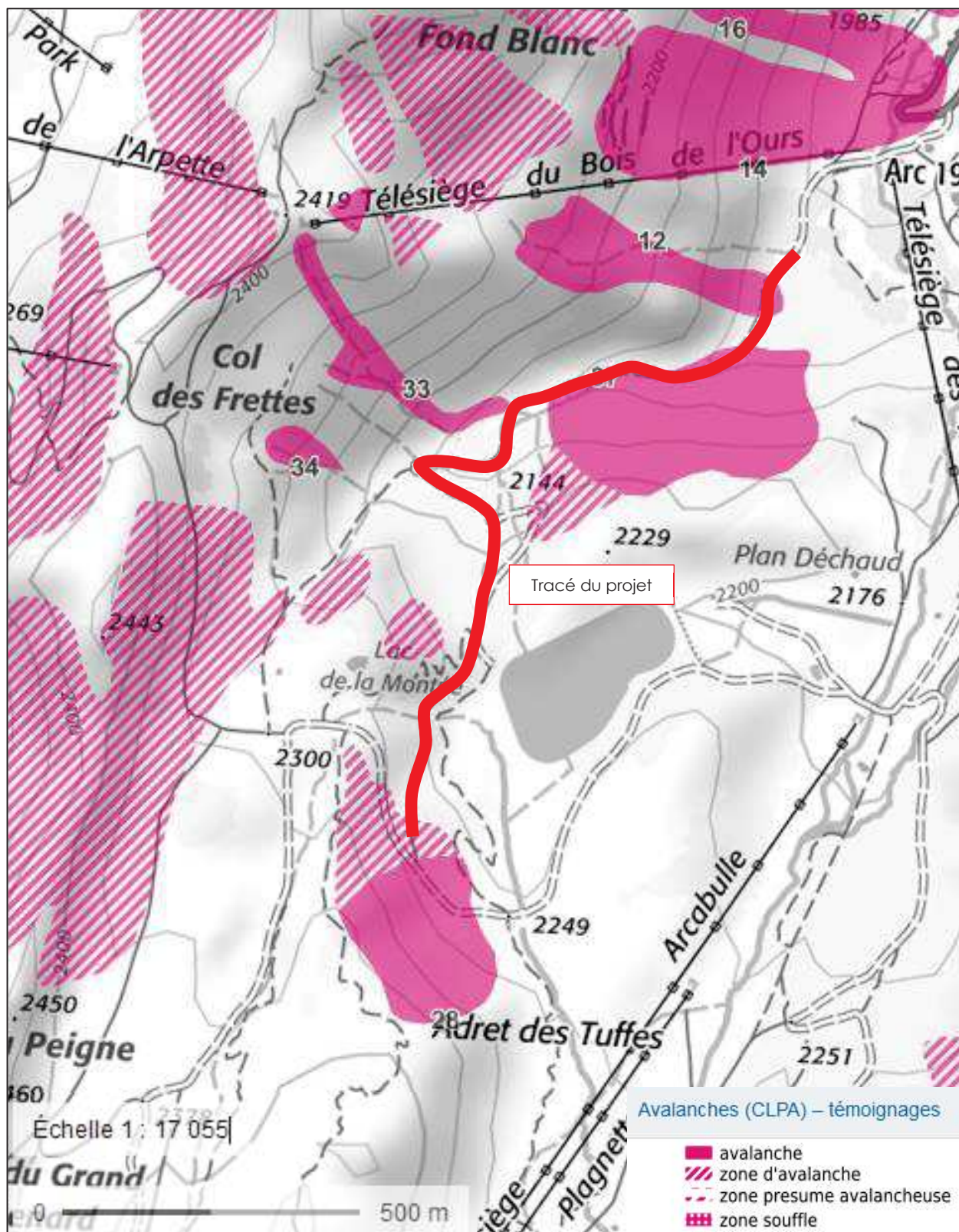


Échelle : 1:15000

0 300 m

Conception: KARUM n°2019160 / LSTA LPERS
Fond de carte : IGN : BD ORTHO HR (2019)
Source de données : KARUM (2012-2018)
Date : 03/03/2020

CARTE N°13 - RISQUES D'AVALANCHES D'APRES TEMOIGNAGES (CLPA)



Conception : KARUM n°2019160 / L.STALPERS
 Source : geoportail.gouv.fr
 Date : 26/02/2020

NOTE PAYSAGERE

> Localisation du projet et contexte paysager

Dans le cadre de l'Observatoire du domaine skiable des Arcs / Peisey-Vallandry, le projet de remodelage et mise en place d'un réseau neige sur la piste Edelweiss se situe au sein de deux unités paysagères : n°4 « Combe de l'Arc » à l'amont « et n°6 « Vallée de l'Arc » à l'aval.

L'unité paysagère de la Combe de l'Arc est un vaste amphithéâtre délimité par les crêtes sur les hauteurs et à l'aval par un verrou matérialisé par la station d'Arc 2000. Une gradation d'ambiance est visible entre le bas et le haut de la combe, passant d'espaces d'accueil très équipés autour de la station à des espaces naturels rocheux et souvent préservés sur les hauteurs.

L'unité paysagère de la Vallée de l'Arc située à l'aval de cette ambiance est une vallée en V resserrée qui descend vers la Tarentaise. Elle offre un écrin montagnard aux stations d'Arc 1950 et Arc 2000.



Vue zoomée depuis le panorama de l'Aiguille Grive, à environ 1700m de distance
- Source : vue emblématique STi 2 de l'observatoire - KARUM 2017



Vue zoomée depuis le panorama de l'Aiguille Rouge, à environ 3 km de distance
- Source : vue emblématique STi 1 de l'observatoire - KARUM 2017

> Perceptions du site projet

Le projet se love dans un pli du relief et est peu perceptible depuis les espaces fréquentés ou reconnu du domaine et de ses abords. Les vues sont souvent lointaines et les quelques vues proches sont partielles. Les espaces les plus sensibles sont les espaces amont du projet, situés autour de la retenue d'Arc 2000, et les talus en bords de pistes perçus sur l'arrière d'Arc 1950.

La piste demeure discrète dans le paysage malgré quelques talus remaniés et assez raides pour lesquels la reprise de la végétation est difficile.



Vue sur la piste Edelweiss et ses abords depuis la route d'accès à Arc 2000, à environ 1300m
- Source : vue 4.5 de l'unité paysagère de la Combe de l'Arc – Observatoire environnemental, KARUM 2017



Vue sur l'amont du projet depuis le chemin d'accès au Col de l'Arpette, à moins de 1000 m
- Source : vue 6.1 de l'unité paysagère de la Vallée de l'Arc – Observatoire environnemental, KARUM 2019



Vue depuis le Col des Frettes : à gauche la station d'Arc 2000, au loin le Mont Pourri et au centre la retenue d'Arc 2000. La piste descend une petite vallée. En pointillé est indiquée l'emprise des terrassements.

> Incidences paysagères du projet

> En phase travaux

En phase travaux l'ensemble des terrassements contrasteront avec la couleur et la texture des espaces environnants. L'incidence sera cependant limitée et temporaire.

> En phase d'exploitation

Les surfaces remaniées seront végétalisées et les espaces remaniés seront ainsi peu perceptibles. Le réseau neige sera faiblement perçu depuis les espaces fréquentés du domaine.

Seuls les talus les plus raides, situés à l'amont du virage remodelé de la piste Edelweiss cicatriseront peu en l'absence de mesures spécifiques (cf. plan d'avant-projet pages suivantes). En effet la réussite de la végétalisation des pentes supérieures à 45° est aléatoire. Compte tenu de la localisation et de la faible emprise de ces pentes, l'impact du projet peut néanmoins être estimé comme faible en l'absence de mise en œuvre de mesures spécifiques.

> Mesures d'intégration paysagère

Sur les fortes pentes renforcées à l'amont du virage, des solutions spécifiques seront développées pour améliorer l'intégration paysagère : gestion des eaux périphériques, épandage de matière organique, semis avec gélifiants pour garantir la tenue des graines et lutter ainsi contre l'érosion. Une réflexion sur l'opportunité de pose d'un géotextile sera menée.

La réalisation de ces travaux sera aussi l'opportunité de reverdir les talus existants à proximité de la retenue.

Les sols naturels impactés seront étrepés et les mottes d'étrépage reposées sur les espaces remaniés dans le but d'accélérer le processus de cicatrisation. Cette intervention sera réalisée jusqu'à des talus de pentes 3/2.

Sous réserve d'application de ces mesures d'intégration paysagère, l'impact du projet peut être considéré comme très faible.

AVIS DE LA DDT ET DE LA POLICE DE L'EAU

Mail du 19/07/2017 à 19 :06 à l'attention d'ADS

Bonjour

Je fais suite à la réunion du 18 Juillet 2017 sur le terrain sur la piste de l'Edelweiss sur le secteur de Arc 2000.

Cette piste emprunte le même talweg que des écoulements ponctuels surtout visibles en période de fonte des neiges.

La stations des Arcs prévoit la mise en place d'une protection de la piste contre les érosions créées par ces écoulements. Cette protection se ferait par des enrochements libres sur la rive gauche et le fond du lit, et par remblaiement du talweg tout en maintenant un chenal d'écoulement sur la partie amont.

L'objet de la visite de terrain était de déterminer si ces écoulements pouvaient être qualifiés comme cours d'eau au sens de la loi en fonction de l'évaluation d'un certain nombre de critères. (Instruction du Gouvernement du 3 juin 2015 relative à la cartographie et l'identification des cours d'eau et à leur entretien)

La carte d'identification des cours d'eau (accessible en cliquant sur le lien ci dessous) classe ce "cours d'eau" dans la catégorie "à Expertiser" (en vert sur la carte).

http://carto.geo-ide.application.developpement-durable.gouv.fr/468/identification_cours_d_eau_savoie.map

L'observation faite par Partice CAMERLYNCK de l'AFB et moi-même de la Police de l'Eau:

- Il en ressort que la présence d'un lit avec un substrat est avérée.
- Aucun écoulement n'a été observé lors de la visite, aucune trace récente non plus.
- La végétation en fond de lit et sur les berges plus proche de celle d'un alpage que d'un milieu aquatique prouve que les écoulements sont faibles et sur une durée très limitée dans le temps (période de fonte des neiges).
- Après observation globale du site, et, comme expliqué dans le rapport de ETRM, les eaux de tout le bassin versant sont dirigées artificiellement vers ce talweg par l'aménagement d'un chenal de crue dimensionné pour la crue décennale . Cet aménagement a été réalisé en 2006 en même temps que la retenue collinaire pour protéger celle-ci.
- La berge rive gauche de cet écoulement est fortement anthropisée par l'aménagement de la piste l'Edelweiss.
- Le substrat du fond du lit provient essentiellement des matériaux utilisés pour réaliser le remblai de la piste et du talweg et du remodelage des pistes situées à l'amont.

Du point vue du milieu aquatique :

- Aucune vie piscicole
- Aucune trace de vie d'invertébrés
- Pas de source reconnue.
- Du point de vue de la flore, aucune espèce trouvée propre à un milieu aquatique.

Avec ces éléments, nous pouvons donc conclure qu'il ne s'agit pas d'un cours d'eau. Celui-ci ne représente aucun intérêt du point de vue aquatique. De ce fait, ces travaux envisagés ne rentrent pas dans le cadre du code de l'environnement

notamment par rapport à l'article R214-1. Ils peuvent être entrepris sans dépose de dossier relatif à la loi sur l'eau.

Lors de la mise à jour de la carte de classification des cours d'eau, ces éléments seront pris en compte pour faire évoluer ce "cours d'eau" vers un "non cours d'eau" (trait rouge).

Néanmoins, il appartiendra à ADS de s'assurer que les aménagements projetés n'impacteront aucune espèce protégées du point de vue floristique, même si ceci paraît peu probable du fait du milieu très anthropisé.

Du point de vue hydraulique, les travaux entrepris n'engageront que la responsabilité d'ADS.

Le service en charge de la Police de l'eau suggère de respecter les préconisations d'aménagements évoquées dans le rapport de ETRM de novembre 2016 pour limiter et contenir les dégâts éventuels et atteindre les objectifs de protection envisagés.

Nous suggérons de conserver le maximum de seuils en place dans le lit en les renforçant ou en les protégeant contre l'érosion latérale (contournement) ou aval (liée à la chute d'eau) par la mise en place de blocs supplémentaires. Ces seuils jouent un rôle important pour ralentir les écoulements et éviter des dégâts à l'aval.

Nous suggérons également de créer des berges en pente douce au delà des enrochements afin de limiter le risque d'érosion et d'effondrement de celle-ci, et de les végétaliser au maximum. Enfin, nous suggérons de conserver le gabarit hydraulique, voir de l'augmenter lorsque c'est possible. Ceci permet d'augmenter la section d'écoulement, donc de ralentir ceux-ci et par conséquent de permettre aux matériaux de se déposer.

A l'aval du départ du télésiège du Bois de l'Ours, une zone humide (mise en défend par ADS) a été observée lors de la visite.

Celle-ci se trouve sur le passage des écoulements provenant de ce talweg. L'alimentation provient certainement d'ailleurs par rapport aux points évoqués plus haut.

Tous les moyens devront être mis en place afin que cette zone humide ne soit pas engravée par les aménagements projetés (création de zones de dépôts de matériaux à l'amont).

ADS pourra être tenue responsable de l'engravement de cette zone humide par des matériaux provenant du secteur rectifié de la piste de l'Edelweiss. La remise en état de la zone humide pourrait être exigée.

Je reste à votre disposition pour répondre à vos questions.

Cordialement

Loïc THEVENARD
Instructeur Police de l'Eau
DDT Savoie - SEEF/AMA
04 79 71 73 44
loic.thevenard@savoie.gouv.fr

VARIANTES DU PROJET ENVISAGEES

Aucune variante du projet n'est envisagée étant donné qu'il n'aura qu'un faible impact sur l'environnement adjacent et que les enjeux présents sont traitables à travers d'autres méthodes d'évitements.

ANALYSE DES EFFETS CUMULES DU PROJET SUR L'ENVIRONNEMENT

Afin de connaître les éventuels liens du projet d'aménagement présenté avec d'autres projets connus, les avis rendus par l'Autorité environnementale (publiés depuis 5 ans) ainsi que le site de consultation des projets soumis à étude d'impact et au cas par cas ont été consultés à l'échelle géographique de la commune de Bourg-Saint-Maurice. Cette recherche a permis de mettre en évidence les projets cités suivant.

Le tableau ci-dessous dresse la liste des projets d'aménagement connus susceptibles d'avoir des effets cumulés avec le projet faisant l'objet de la présente demande d'examen au cas par cas. Les projets listés dans le tableau sont ceux qui ont pu être identifiés après consultation :

- > des avis rendus par l'Autorité environnementale compétente sur la région Auvergne-Rhône-Alpes ;
- > du fichier national des études d'impact

Dans les deux cas, les critères de recherche se sont appliqués à une période temporelle limitée à ces 5 dernières années et à une échelle géographique limitée au territoire de la commune de Bourg-Saint-Maurice.

PROJET	AVIS	AVANCEMENT
Etudes d'impact		
Remplacement du TSD de Vallandry par une télécabine et aménagements associés	Décision en cours	-
Réaménagement du secteur de Comborcière - Création de la piste du Loup et installation d'un télésiège	Avis rendu le 15/02/2018	Réalisé
Réaménagement du secteur de Comborcière - Défrichement	Avis tacite le 17/01/2018	Réalisé
Restructuration de la vallée de l'Arc	Avis TACITE, réputé "sans observations", le 29/02/2017	Réalisé
Aménagement d'un stade d'entraînement et de compétition - l'Arpette - Le Cachet au lieu-dit "Arcs 1600"	Avis signé le 02/02/2015	Réalisé
Aménagement d'une plateforme et remodelage des départs de pistes au lieu-dit l'Arpette - Col des Frettes (dossier de DAAP)	Avis signé le 06/01/2015	Réalisé

Création du télésiège du Carreley (dossier de DAET)	Avis signé le 06/01/2015	Réalisé
Cas par cas		
Augmentation de la puissance de la centrale hydroélectrique de Bonneval	Décision signée le 24/09/2019	Travaux prévus en 2020
Aménagement de la piste de retour Jardin-Alpin	Décision motivée du 07/08/2019	Réalisé
Modification du croisement des pistes Arpette et Belvédère, station des Arcs	Décision motivée le 27/03/2019	Réalisé
Création d'un réseau de neige de culture sur la piste « Arandelières »	Décision motivée le 27/03/2019	Réalisé
Création d'une piste de ski d'accès au bâtiment Roc Belleface	Dossier retiré	-
Projet de remodelage des pistes « Aiguille Rouge » et « Arandelière 2 »	Décision motivée le 21/02/2019	Réalisé
Réalisation d'un programme immobilier de 443 logements en accession à la propriété	Décision motivée du 16/01/2019	-
Création d'un réseau neige de culture de la piste Réservoir	Décision motivée du 12/09/2018	-
Aménagement de la piste de ski de l'Arpette - Desserte nouvelle urbanisation Arc 1600	Décision motivée du 29/05/2018	Réalisé
Travaux d'aménagement du front de neige Arc 1600 - secteur Mont Blanc/Cachette	Décision motivée du 27/02/2018	Réalisé
Défrichement de 31a00ca au lieu-dit "Malgover" à Arc 1600	Décision motivée du 31/01/2018	Réalisé
Modification de l'entrée des pistes du Golf et de Grand Melèze	Décision motivée du 20/12/2017	Réalisé
Elargissement de la piste Belvédère	Décision motivée du 21/09/2017	Réalisé
Restructuration du secteur de la Comborcière - Défrichement	Décision motivée du 27/06/2017	Réalisé
Construction du télésiège "Lac des Combes"	Décision motivée du 30/03/2017	Réalisé
Défrichement de 89a et 86ca au lieu-dit "Le Malgover" à Arc 1600	Décision motivée du 27/09/2016	Réalisé
Aménagement du village de Vulmix	Décision motivée du 21/09/2016	En cours de réalisation

Surfaçage des pistes du Golf, de Froide Fontaine et de Vagère	Décision motivée du 02/09/2016	Réalisé
Demande d'autorisation de défrichement. Restructuration secteur ARC 2000	Décision motivée du 03/08/2016	Réalisé
Projet de défrichement de 1ha 74a 41ca au lieu-dit "Malgovert" à Arc 1600 pour la réalisation d'un programme d'hébergements touristiques de 30 000 m² de plancher	Décision motivée du 25/04/2016	Réalisé
Création du chemin de liaison « Transarc - Belvédère »	Décision motivée du 17/09/2015	Réalisé
Reprofilage et remodelage de la piste existante du Belvédère – suppression de pistes et réhabilitation de l'ancienne gare d'arrivée du Chantel	Décision motivée du 07/07/2015	Réalisé
Réaménagement et transformation en camping nature Huttobia-Indigo du terrain de camping du Versoyen	Décision motivée du 08/04/2015	Réalisé

CONCLUSION SUR LES EFFETS CUMULES

D'après la réglementation, les projets réalisés ne sont pas à prendre en compte dans l'analyse des effets cumulés.

Le seul projet non réalisé à prendre en compte est le remplacement du télésiège de Vallandry par une télécabine.

Concernant le paysage, les deux projets n'ont aucun effet cumulé puisque les projets ne sont pas sur les mêmes versants et n'ont aucune co-visibilité.

Pour la biodiversité, aucune espèce végétale protégée ne sera impactée par les travaux du remplacement du télésiège ni par les travaux de mise en place du réseau neige sur la piste Edelweiss.

Pour la faune, il y a un risque de dérangements des espèces de montagne. Ce dérangement ne sera pas cumulatif puisqu'il sera traité par projet.

En ce qui concerne l'eau, nous avons pour chacun des deux projets la mise en place d'un réseau neige de culture pour lequel les volumes nécessaires au fonctionnement sont compris dans les valeurs d'autorisation de prélèvements existants.

Aucun prélèvement de captage d'alimentation en eau potable, aucun cours d'eau ne sera volontairement impacté par ces projets. La gestion du risque de pollution accidentelle est traitée à l'échelle de chacun des projets.

Les deux projets auront un effet cumulé positif sur l'amélioration de la qualité de l'offre ski sur le domaine skiable.