

COMMUNE DE
CHAZEY-BONS
(DEPARTEMENT DE L'AIN)

PLU
PLAN LOCAL D'URBANISME

8.a ANNEXES SANITAIRES
notice

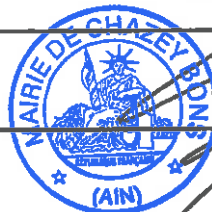
Elaboration prescrite le 7/09/01

Approuvé le

Projet arrêté le
**il peut rester annexé
à la délibération du**

- 4 MARS 2005

ROSINE BUHOT LOISEAU
Architecte urbaniste
11 rue d'Enghien – 69002 LYON



RBL

ANNEXE SANITAIRE 1

EAU POTABLE ET DEFENSE INCENDIE

1. ETAT ACTUEL DE L'ALIMENTATION EN EAU POTABLE

Le réseau d'alimentation en eau potable est géré en fermage par la SOGEDO.

Les ressources en eau

L'eau consommée à Chazey-Bons provient du puits communal situé au nord de Penaye. Il a fait l'objet de servitudes de protection instituée par déclaration d'utilité publique en date du 23/08/1985. Le zonage prend en compte cette protection par l'institution de deux zones N1pi pour le périmètre immédiat et N1pp pour le périmètre rapprochée, ainsi que la distinction du périmètre éloigné par l'indice « pe » aux zones couvertes par ce périmètre. Le périmètre éloigné fait actuellement l'objet d'une étude de vulnérabilité.

La commune répond de façon satisfaisante à ses besoins. Le puits permet en outre d'alimenter la commune de Cuzieu.

En 1999, la consommation journalière par habitant était de 100 litres, soit une consommation totale de plus de 40000 m³/an.

Le réseau communal

Le réseau d'adduction d'eau potable et le réseau de défense incendie sont dans un état satisfaisant. A Cressieu, le réseau de défense incendie est complété par l'utilisation de l'étang comme réserve d'eau.

Les écarts non équipés de bornes disposent de réserves incendies en nombre et capacité suffisants.

2. SITUATION DANS L'HYPOTHESE D'URBANISATION DU PLU

Actuellement, la commune de Chazey-Bons ne connaît pas de problème de ressource en eau.

L'objectif de développement fixé par la municipalité est de permettre la construction de logements selon un rythme moyen de 5 à 7 logements par an.

Une partie de cette constructibilité est immédiate, une partie doit être urbanisée selon un schéma d'organisation d'ensemble et après réalisation des équipements nécessaires.

La commune va poursuivre son effort de modernisation des réseaux eau potable et défense incendie au fur et à mesure de l'équipement des secteurs constructibles ou à urbaniser.

L'étude et la construction des réseaux intérieurs des zones AU seront réalisées au moment de leur mise en viabilité.

La desserte de ces zones ne pose à priori aucun problème majeur compte tenu de la proximité des conduites principales d'une part et de leur capacité d'accueil relativement modeste.

ANNEXE SANITAIRE 2

ASSAINISSEMENT

1. ETAT ACTUEL DE L'ASSAINISSEMENT¹

Assainissement collectif

Le réseau d'assainissement de la commune de Chazey-Bons est de type pseudo-séparatif. Les réseaux les plus récents sont en séparatifs, mais il subsiste encore des réseaux unitaires.

Le village de Chazey-Bons est équipé d'un réseau unitaire de diamètre Ø200 à Ø600 mm en béton et d'un réseau d'eaux usées en PVC récent. A l'Abbaye, le réseau est unitaire et ancien.

Le hameau de Chazey est de type unitaire en béton, diamètre Ø 200 à 500 mm.

Le hameau de Cressieu est de type unitaire ancien, avec une partie de réseau d'eaux usées plus récent.

Le hameau de Rathonod est de type unitaire, en béton.

Les effluents de la zone industrielle et de Chazey sont collectés par un réseau unitaire et refoulé jusqu'au bourg de Chazey-Bons pour être traités sur une station située en rive droite du Furans avec les effluents du Bourg. Le fonctionnement de l'unité de traitement est satisfaisant depuis l'arrêt des activités de la blanchisserie de l'ADAPEL. La capacité de traitement de cette unité construite en 1986 est de 1200 équivalents-habitants.

Les effluents du hameau de Cressieu sont collectés par un réseau mixte (unitaire ancien et eaux usées récent) puis traités sur la station d'épuration communale de Cressieu dont le fonctionnement est peu satisfaisant. Une nouvelle station est prévue dans le schéma général d'assainissement. Le Plu inscrit à ce titre un emplacement réservé. La capacité de traitement de l'unité actuelle, construite en 1965, est de 100 équivalents-habitants.

Les effluents du hameau de Rathonod sont traités sur une station implantée en rive gauche du Furans. Construite en 2002, son fonctionnement est très satisfaisant et sa capacité de traitement est de 190 équivalents-habitants.

Lors de l'étude du Schéma Directeur d'Assainissement, les élus ont approuvé le zonage qui nécessite la rénovation de l'unité de traitement de Cressieu et la mise en place de réseaux de collecte des effluents dans les secteurs de Choisi, la Colombière et l'Abbaye.

Assainissement non collectif

Les écarts et maisons isolés de la commune ainsi que plusieurs lieux-dits sont traités en assainissement individuel. Une cinquantaine d'habitations ne sont pas raccordées à un système d'assainissement collectif.

Faisabilité de l'assainissement individuel

Le schéma directeur d'assainissement précise les filières d'assainissement individuel à mettre en œuvre. Une carte d'aptitude des sols a été élaborée sur la commune sur les secteurs actuellement non desservis.

¹ Selon la notice explicative du schéma directeur d'assainissement dressé par SAUNIER ENVIRONNEMENT – HYDRATEC janvier 2002

Les sols cartographiés en « vert » correspondent à des zones où l'épandage gravitaire sur sol naturel est possible

Les secteurs cartographiés en « jaune » ne permettent pas l'épuration, cependant l'évacuation des effluents est possible dans le sol en place. La filière conseillée est le filtre à sable vertical non drainé.

Les secteurs cartographiés en « orange » correspondent aux zones où les sols, généralement développés sur moraine imperméable, présentent une texture riche en argiles ne permettant ni l'épuration, ni l'évacuation des effluents dans le sol en place. Une filière par épandage en sol reconstitué drainé est nécessaire.

Les secteurs cartographiés en « rouge » correspondent à des zones où l'épandage est à proscrire (fortes pentes, périmètres de protection de captage ou autre contrainte majeure)

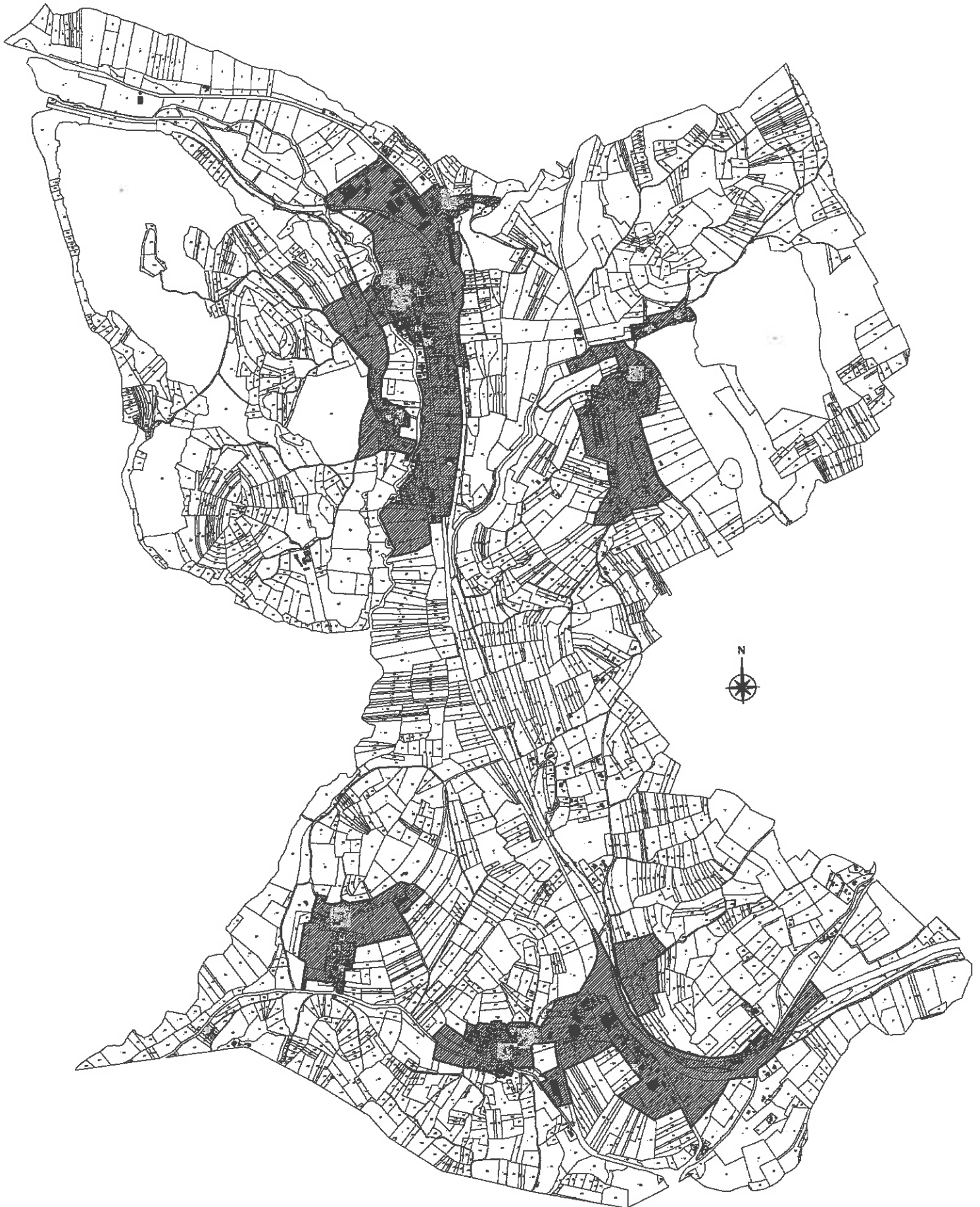
2. DISPOSITIONS PROJETÉES DANS L'HYPOTHESE D'URBANISATION DU PLU


L'objectif de développement du PLU est de permettre la construction de logements selon un rythme moyen de 7 à 8 logements par an.

La capacité d'accueil du zonage se situe dans des secteurs

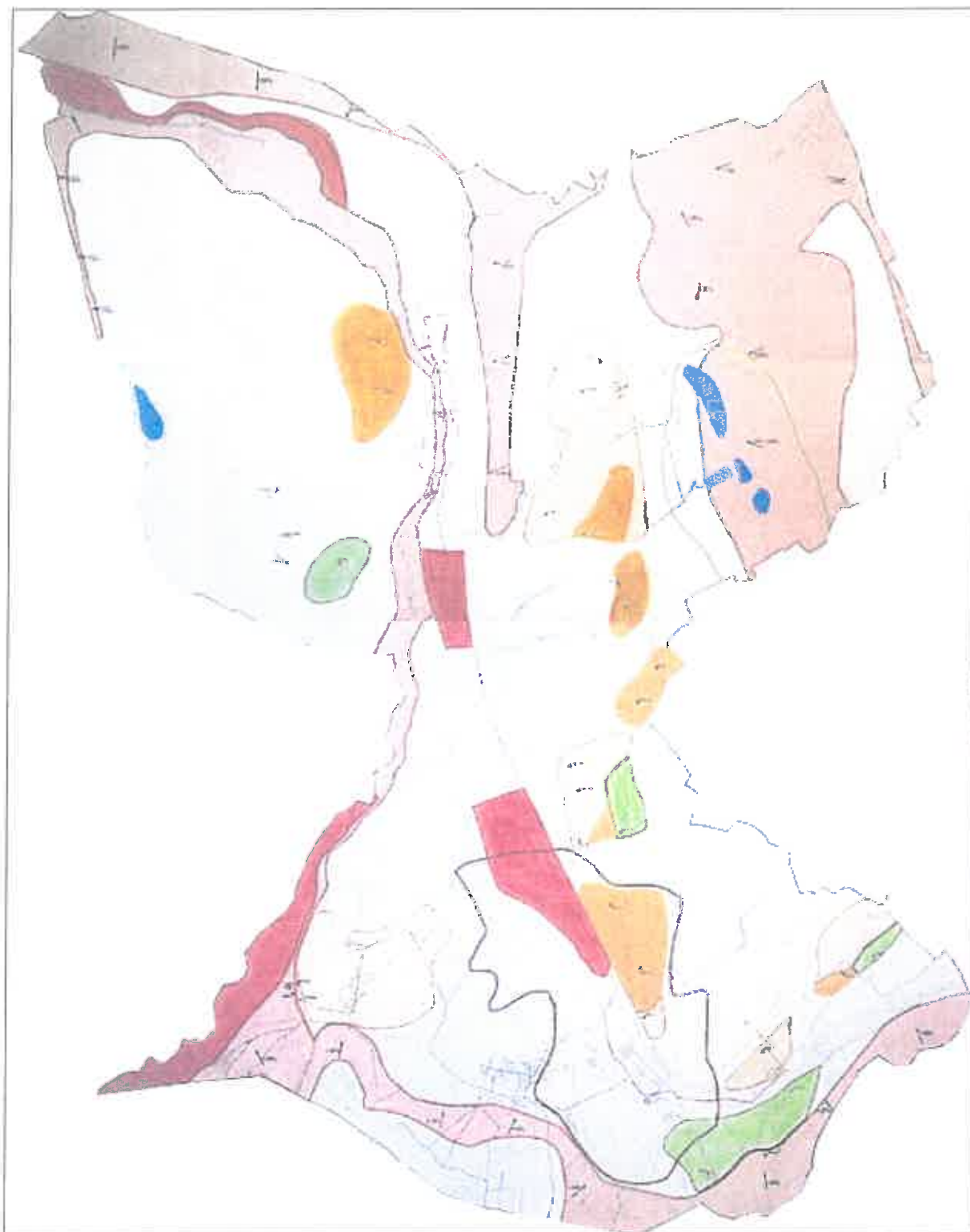
- soit raccordés au réseau existant (zones U).
- soit raccordables (zone 1AU) ou dans des zones soumises à l'obligation de la réalisation préalable du réseau d'assainissement collectif ou de l'amélioration du fonctionnement du réseau collectif actuel (AU)
- soit non raccordables, pour une vingtaine de constructions nouvelles.

CARTE DE ZONAGE D'ASSAINISSEMENT



Légende:  zone d'assainissement collectif

CARTE DE FAISABILITE DE L'ASSAINISSEMENT NON COLLECTIF
D'après le schéma directeur d'assainissement



LEGENDE



Zonage vert
Epandage



Zonage orange
filtre à sable non drainé



Zone humide



Zonage orange
filtre à sable drainé



Zonage rouge
Inaptitude à tout épandage souterrain

ANNEXE SANITAIRE 3

LE TRAITEMENT DES DECHETS

La commune de CHAZEY-BONS a délégué sa compétence de **collecte et traitement des déchets ménagers** au SIVOM du Bas - Bugey.

Ce dernier se compose de 51 communes, de 26 496 habitants et couvre 56 257 hectares.

I Collecte et traitement des ordures ménagères

Les ordures ménagères des habitants de Chazey-Bons sont collectées 1 fois par semaine, le Lundi. Nous recommandons de bien respecter les jours de collecte et d'utiliser uniquement des poubelles rigides ou des sacs agréés. Les corbeilles à papiers disposées sur les Points Recyclage sont réservées aux petits déchets (bouchons, sachets,...) et non pas aux sacs d'ordures ménagères de chacun.

Aujourd'hui le traitement est réalisé en décharge contrôlée au lieu dit des « Erruts », commune de Ceyzérieu, et dans un futur proche les déchets ménagers seront incinérés dans une unité d'incinération en cours de construction.

II Collecte sélective en trois couleurs : Jaune, Bleu, Vert

Le SIVOM a mis en place une collecte sélective en apport volontaire, en installant des Points Recyclage : 4 points recyclage sur la commune (Chazey, Bons Gare, Cressieu, Rothodod Cimetière).

Les conteneurs jaunes pour les Emballages Ménagers Recyclés. Ces emballages sont transportés à Chambéry où ils sont déposés sur une table de tri. Manuellement les produits sont classés par catégorie, mis en balles et acheminés chez les repreneurs.



- Le **conteneur jaune** doit comprendre **uniquement les éléments** suivants en mélange et propres (plus de 300 tonnes de matériaux recyclés en 2003)

➤	Des bouteilles et flacons en plastiques (88)	➡ recyclés par SOREPLA à Neufchâteau
➤	Des boîtes métalliques (13)	➡ recyclées par USINOR à Fos sur mer
➤	Des briques alimentaires Turckheim (68)	➡ recyclées par Matussière & Forest à
➤	Des cartonnettes Vallier (26)	➡ recyclées par Eymin Leydier à Saint



- Le **conteneur bleu** pour les journaux, les magazines, les revues, les prospectus... :

Plus de 550 tonnes recyclées en 2003 par Matussièrre & Forest à Turckheim

(68).



- Le **conteneur vert** pour le **verre**, plus de 1100 tonnes recyclées par BSN à la Bédugue (07).

➤



III Composteurs individuels

Ils permettent de transformer les déchets de cuisine et de jardin en compost. Aujourd'hui plus de 1200 foyers du SIVOM en sont équipés. Ils sont en vente sur les déchetteries pour 18,30 €. (15% de foyers de Chazey-Bons)



IV Déchetteries de Belley, Culoz, Virieu

Ces trois déchetteries intercommunales accueillent les déchets encombrants, tels le carton, la ferraille, le bois, les végétaux, les gravats, les pneus et les déchets toxiques (4840 tonnes accueillies et valorisées en 2003)

Tous ces efforts fournis par chacun ont des conséquences directes sur la collecte et le traitement de nos ordures ménagères, ainsi nous sommes passés de 365 kg / hab / an en 1995 à **235 kg / hab / an en 2003**.

Cette réduction de volume permettra de limiter les coûts futurs d'incinération, orientés à ce jour, après un long débat, vers le site de Bourgoin-Jallieu.

V La Taxe d'Enlèvement des Ordures Ménagères

Aujourd'hui, la loi impose au SIVOM du Bas Bugey d'assurer lui-même le recouvrement sur l'ensemble de son territoire. Le taux de la Taxe d'Enlèvement des Ordures Ménagères (TEOM) est **identique sur les 51 communes**. Il est basé sur la valeur foncière du bâti, fixée par les services du cadastre. Cette valeur foncière est différente d'une commune urbaine à une commune rurale, d'un village à l'autre, d'une maison à l'autre.

Cette TEOM du SIVOM du Bas Bugey couvre les services actuels :

- collecte des ordures ménagères

- traitement des ordures ménagères en décharge
- collecte sélective
- déchetteries (Belley, Virieu-le-Grand et Culoz)
- co-compostage des végétaux
- compostage individuel
- frais de fonctionnement et frais financiers.

La gestion des déchets pour chacun d'entre nous et toutes nos collectivités est une contrainte importante. Les coûts qui en résultent sont simplement en rapport avec les obligations légales et nos exigences en matière d'environnement.

STATISTIQUES 2003 **de la commune de Chazey-Bons**

Collecte sélective des Points Recyclage de Chazey-Bons (Chazey Intermarché, Bons la Gare, Cressieu, Rothernod Le Cimetière) **- Bilan Année 2003 -**

		<u>Moyennes SIVOM</u>
Emballages Ménagers Recyclés :	14.91kg / hab / an tonnes	12.99 kg / hab / an
soit 9.17 tonnes		23.99 kg / hab / an
Journaux Magazines Prospectus :	36.09 kg / hab / an soit	49.94 kg / hab / an
22.20 tonnes		
Verre :	61.42 kg / hab / an soit 37.78 tonnes	

Bilan des visites en Déchetteries des habitants de Chazey-Bons **- Année 2003 -**

Belley :	635 visites soit 52.9 entrées / mois
Virieu le Grand:	97 visites soit 8 entrées / mois
Culoz :	0 visites soit 0 entrées / mois