

IMMOBILIERE EUROPEENNE DES MOUSQUETAIRES

24 Rue Auguste Chabrières

75 015 PARIS

DOSSIER CAS PAR CAS – Annexe au CERFA n°14734*03

Projet : Construction d'un Intermarché

28 Route de Lyon

69 680 CHASSIEU

Etude de cas environnemental - Complément du CERFA

Chargée d'étude	Superviseur	Date	Version
Damien TRUNEL	Sarah VAN AUDENHAEGE	08/01/2019	V ₁

SOMMAIRE

1. INTITULÉ DU PROJET	4
2. IDENTIFICATION DU MAÎTRE D'OUVRAGE	4
3. CONTEXTE REGLEMENTAIRE	4
4. CARACTÉRISTIQUES GÉNÉRALES DU PROJET.....	5
4.1. DESCRIPTION DU SITE	5
4.2. NATURE ET OBJECTIFS DU PROJET	7
5. SENSIBILITÉ ENVIRONNEMENTALE DE LA ZONE IMPLANTÉE ET IMPACTS DU PROJET	9
5.1. RESSOURCES	9
5.1.1. Ressource en eaux.....	9
Contexte hydrologique.....	9
Qualité des eaux superficielles	10
Contexte hydrogéologique.....	10
Qualité des eaux souterraines	10
Alimentation en eau du site	10
Utilisation de l'eau.....	10
5.1.2. Matériaux	10
5.2. MILIEU NATUREL	10
5.2.1. Natura 2000	10
5.2.2. ZNIEFF	10
5.2.3. Arrêté de protection des biotopes.....	10
5.2.4. Zones humides	11
5.2.5. Site classé, site inscrit	11
5.2.6. Consommation d'espaces naturels, agricoles, forestiers, maritimes	11
5.3. RISQUES	11
5.3.1. Risques industriels et technologiques	11
Données BASIAS – BASOL :	11
Plan de prévention des risques technologiques (PPRt) :	11
5.3.2. Risques naturels	11
Plan de prévention des risques naturels prévisibles	11
Retrait gonflement des argiles	11
Risques miniers	11
Risque sismique	12
5.3.3. Risques sanitaires	12
5.4. NUISANCES.....	12
5.4.1. Liées aux trafics	12
5.4.2. Liées aux émissions sonores.....	12
5.4.3. Liées aux odeurs	12
5.4.4. Liées aux vibrations	12
5.4.5. Liées aux émissions lumineuses	12

5.5.	EMISSIONS	12
5.5.1.	<i>Qualité et de l'air et rejets atmosphériques</i>	12
5.5.2.	<i>Gestion des eaux pluviales</i>	12
5.5.3.	<i>Effluent : gestion des eaux usées.....</i>	12
5.5.4.	<i>Gestion des déchets</i>	13
5.6.	PATRIMOINE / CADRE DE VIE / POPULATION	13
5.6.1.	<i>Patrimoine.....</i>	13
	Monuments historiques.....	13
	Aucun monument historique à proximité du site du projet.	13
	ZPPAUP.....	13
5.6.2.	<i>Modifications des activités humaines / Usages du sol</i>	13
5.6.3.	<i>Impacts cumulés des projets</i>	13
6.	MESURES ET CARACTÉRISTIQUES DU PROJET DESTINÉ À ÉVITER OU RÉDUIRE LES ÉFFETS NÉGATIFS NOTABLES.....	14
7.	AUTO-ÉVALUATION.....	15

LISTE DES FIGURES

Figure 1. Localisation du site sur fond cartographique de l'IGN (source : Géoportail)	5
Figure 2 : Extrait du cadastre (source : cadastre.gouv.fr)	6
Figure 3 : Présentation du site dans son environnement sur vue aérienne (source : Google Earth)	6
Figure 4. Localisation des cours d'eau présents à proximité de la zone d'étude (source : Géoportail)	9

1. INTITULÉ DU PROJET

Construction d'un Intermarché comprenant un parking de 205 places, une station essence et une station-service

2. IDENTIFICATION DU MAÎTRE D'OUVRAGE

Le porteur du projet est une personne morale IMMOBILIERE EUROPEENNE DES MOUSQUETAIRES de numéro de SIRET 33405564700575.

3. CONTEXTE REGLEMENTAIRE

En amont du projet de construction d'un Intermarché, d'une station-service, d'une station de lavage et du parking associé, situé sur la commune de CHASSIEU, le Maître d'Ouvrage souhaite réaliser un état des lieux environnemental du site afin de mieux maîtriser les enjeux associés.

Selon ses caractéristiques, le site visé est soumis à une procédure cas par cas au titre de la nomenclature annexée à l'article R122-2 du Code de l'Environnement pour la rubrique 41 « Aire de stationnement ouverte au public de 50 unités et plus ».

Afin de répondre à cette demande de l'autorité environnementale et d'anticiper les éventuels enjeux environnementaux inhérents à ce projet, A.D Environnement a été sollicité pour réaliser un état des lieux environnemental global et le dossier d'examen au cas par cas.

La présente étude confronte les caractéristiques du projet avec les exigences réglementaires et la vulnérabilité environnementale des milieux susceptibles d'être impactés.

Ce rapport complète le Cerfa n°14734-03 sur les éléments suivants :

- Caractéristiques du site et du projet d'aménagement,
- Sensibilité environnementale de la zone d'implantation envisagée,
- Caractéristiques de l'impact potentiel du projet sur l'environnement et la santé humaine.

Cette étude est annexée au formulaire Cerfa n°14734-03 de demande d'examen au cas par cas.

4. CARACTÉRISTIQUES GÉNÉRALES DU PROJET

4.1. Description du site

Le site d'implantation du projet est localisé sur la commune de CHASSIEU, dans le département du Rhône, en région Auvergne Rhône-Alpes. La commune comptabilise 10 234 habitants et fait partie de la Communauté d'Agglomération du GRAND LYON.

Le site est localisé à 1.3 km au Sud-Ouest du centre de la commune de CHASSIEU, le long de la Route de Lyon et de la départementale n°29.

L'assiette foncière du projet est de 17 934 m² réparti sur les parcelles CA 420 et CA 418.

La carte suivante localise le site dans son environnement proche.

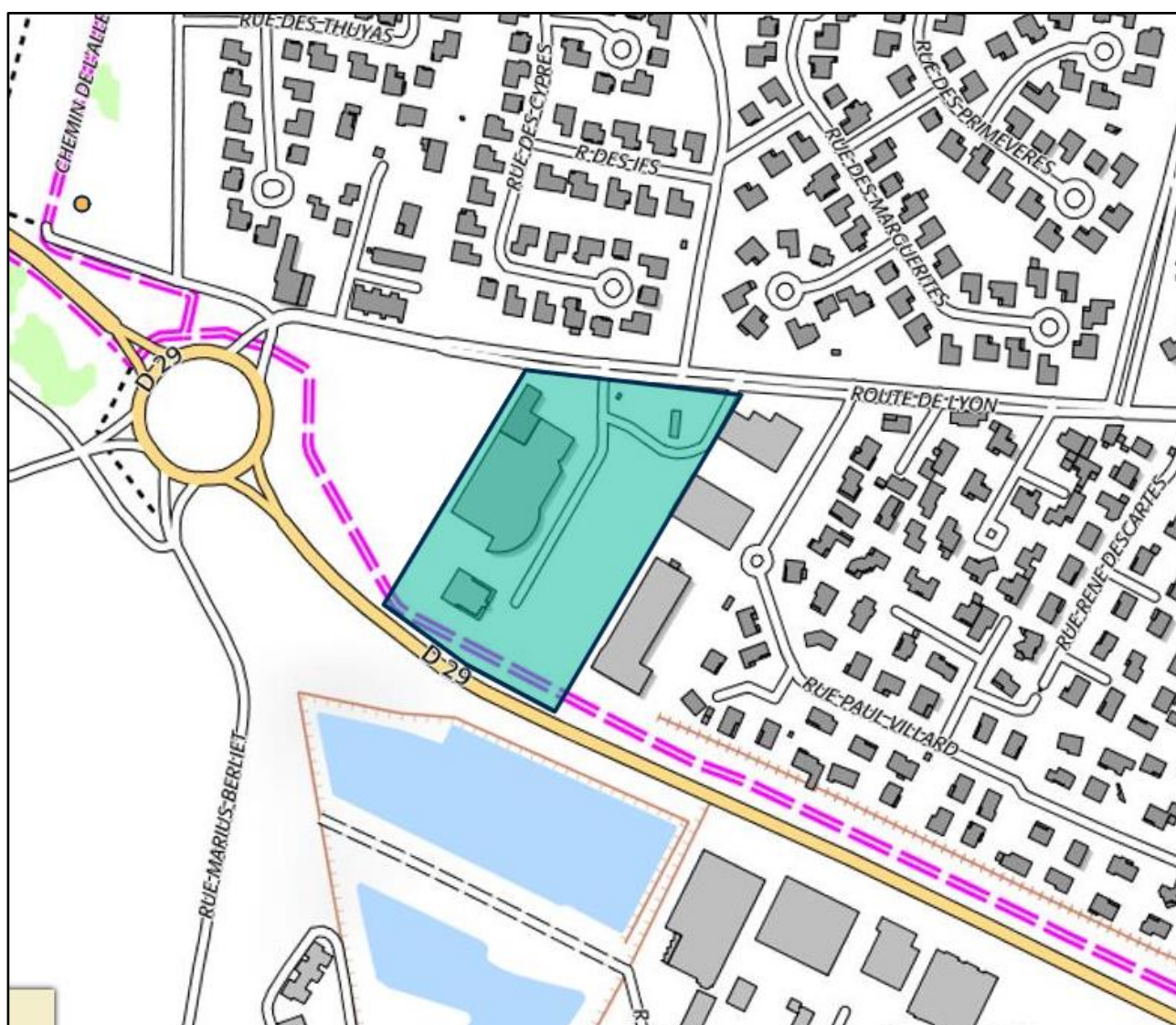


Figure 1. Localisation du site sur fond cartographique de l'IGN (source : Géoportail)

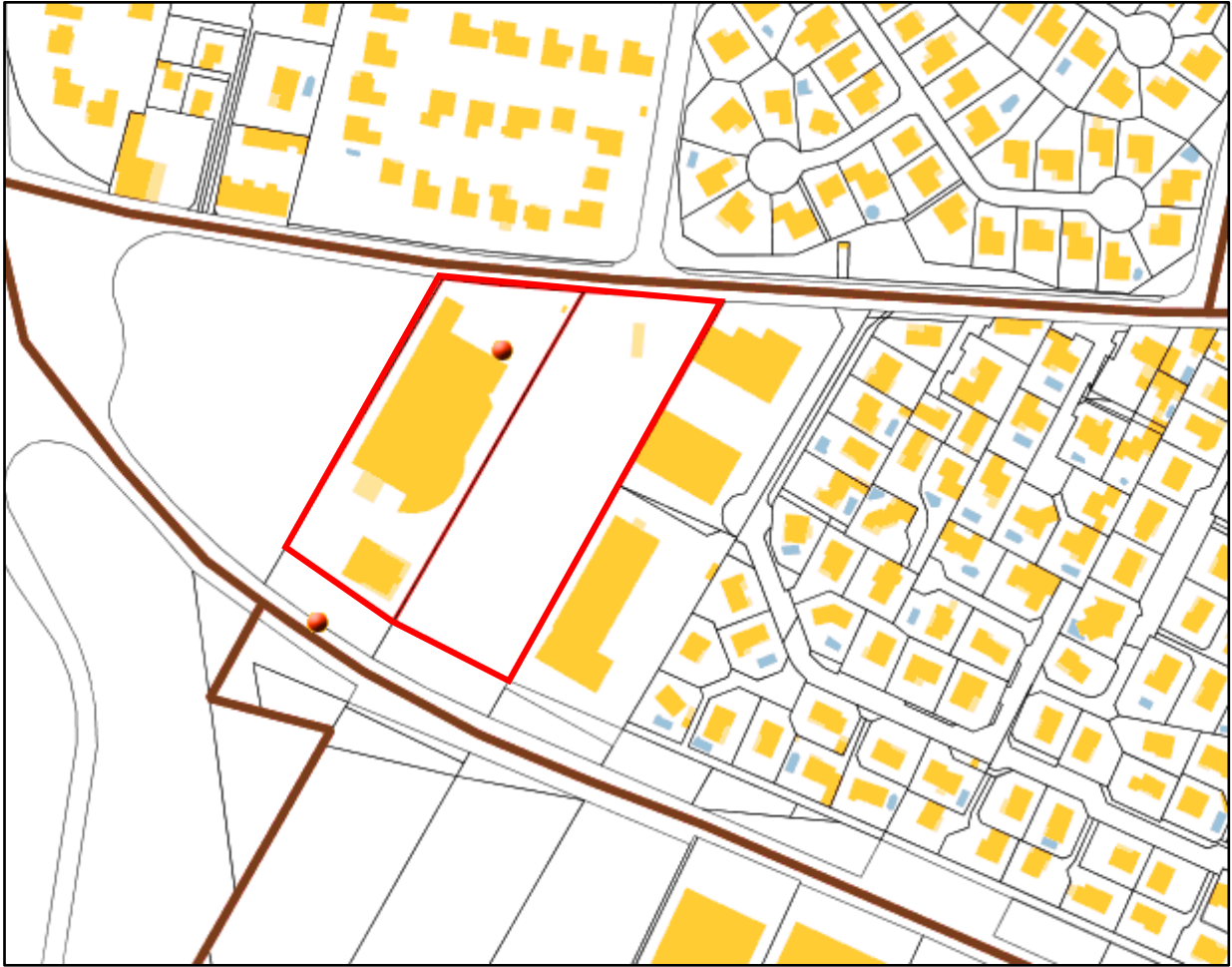


Figure 2 : Extrait du cadastre (source : cadastre.gouv.fr)



Figure 3 : Présentation du site dans son environnement sur vue aérienne (source : Google Earth)

Il est entouré :

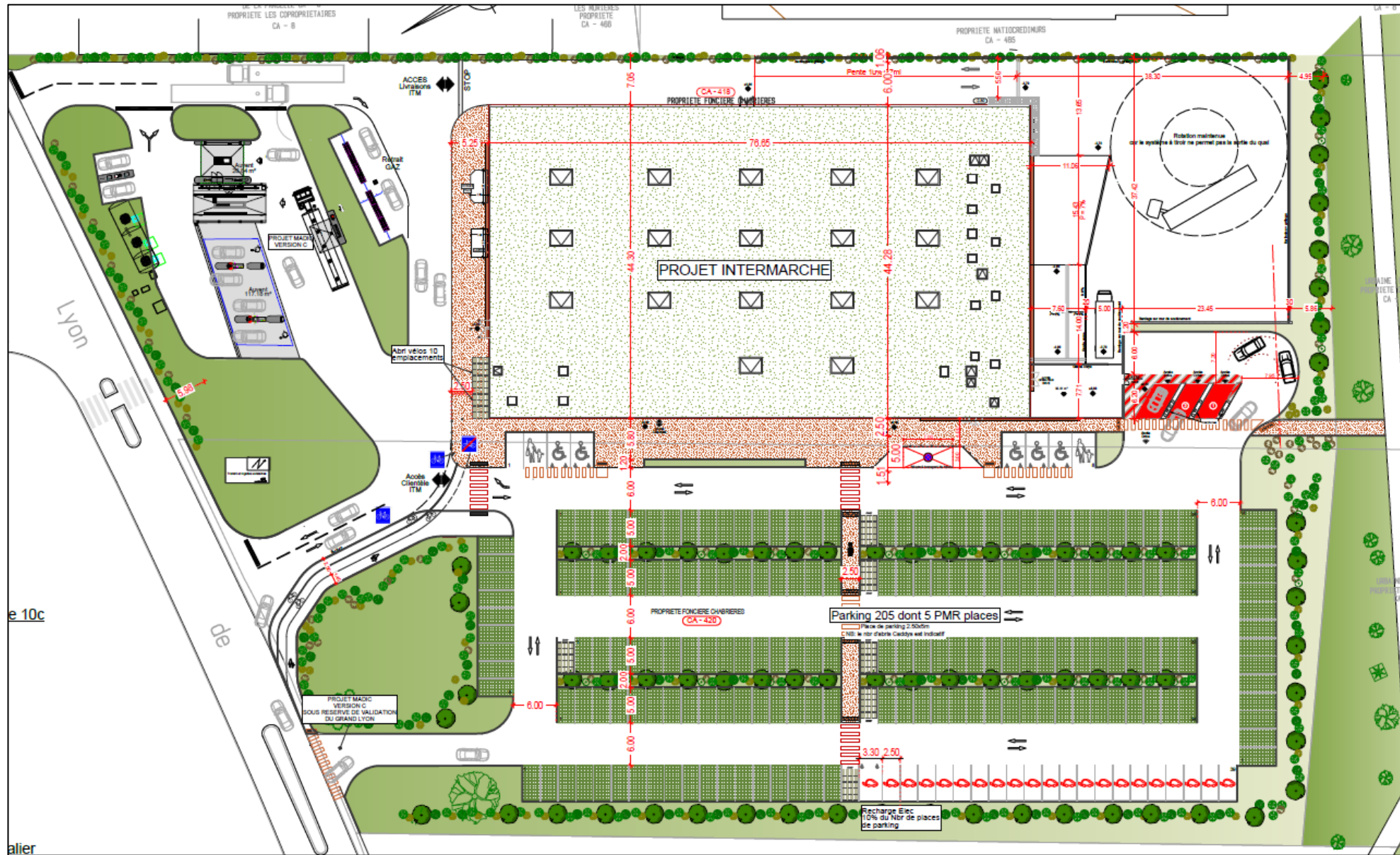
- Au Nord par un quartier résidentiel,
- A l'Est par locaux commerciaux et un quartier résidentiel,
- Au Sud par des une zone commerciale et des petites parcelles agricoles,
- A l'Ouest par un golf.

Le contexte environnemental est à dominance urbaine.

4.2. Nature et objectifs du projet

Cf. Cerfa

Le plan masse du projet est présenté ci-après.



5. SENSIBILITÉ ENVIRONNEMENTALE DE LA ZONE IMPLANTÉE ET IMPACTS DU PROJET

5.1. Ressources

5.1.1. Ressource en eaux

Sources : Cartographies interactives de la DREAL Auvergne-Rhône-Alpes)
 Portail national d'accès aux données sur les eaux souterraines (www.adés.eaufrance.fr)
 ARS Auvergne-Rhône-Alpes

Contexte hydrologique

Le projet ne présente pas de cours d'eau à proximité. Le cours d'eau le plus proche du projet est le « Rhône » à 4 Km au nord du site.

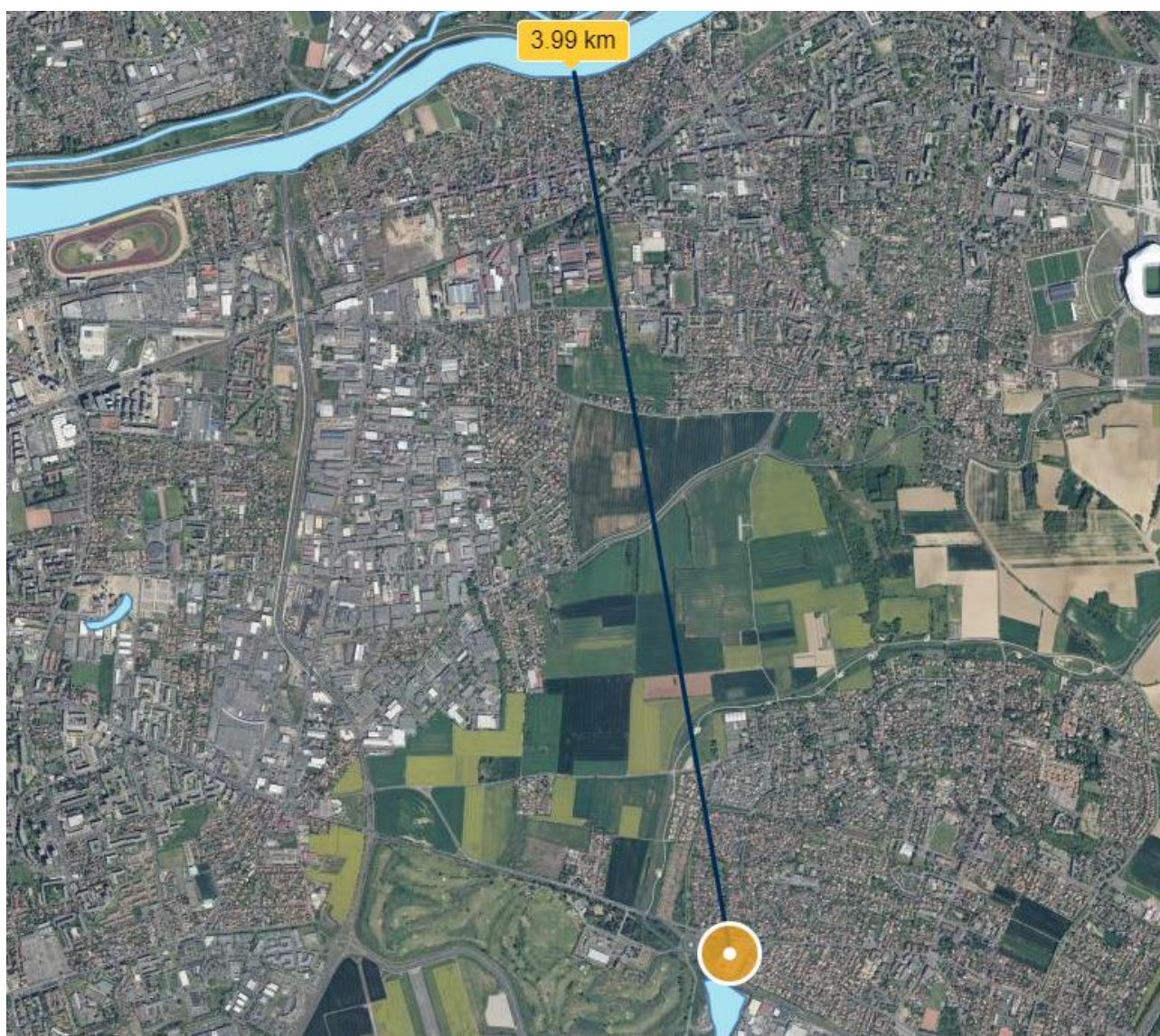


Figure 4. Localisation des cours d'eau présents à proximité de la zone d'étude (source : Géoportail)

Qualité des eaux superficielles

Aucune station de mesure disponible.

Contexte hydrogéologique

La commune est située sur la masse d'eau souterraine de type « Miocène sous couverture Lyonnais et Sud Dombes » (code FRDG240) et « Couloirs de l'Est Lyonnais et alluvions de l'Ozon » (code FRDG334).

Qualité des eaux souterraines

Aucune donnée disponible

Alimentation en eau du site

L'alimentation en eau du site sera assurée par le réseau de distribution public. Un dispositif de protection contre les retours d'eau sera mis sur l'alimentation générale en eau. Il permettra d'éviter tout retour d'eau potentiellement polluée dans le réseau public.

Utilisation de l'eau

Le principal poste de consommation est l'alimentation en eau potable du bâtiment commercial.

5.1.2. Matériaux

Source : Banque de données du Sous-Sol (<http://infoterre.brgm.fr>)

Le site de la parcelle support est positionnée à environ 200 m NGF d'altitude et présente un dénivelé nulle. Le site sera peu remodelé et les mouvements de terre seront limités.

L'aménagement projeté occasionnera des déblais/remblais de faible importance.

Le projet n'aura que peu d'impact sur les ressources. Des mesures d'évitement seront mises en place pour limiter les quelques impacts

5.2. Milieu naturel

Sources : Géoportail

Cartographie Carmen

5.2.1. Natura 2000

Cf. CERFA.

5.2.2. ZNIEFF

Cf. CERFA.

5.2.3. Arrêté de protection des biotopes

Le site n'est pas situé au droit d'un arrêté de protection de biotope.

Aucun arrêté de protection de biotope n'est situé dans un rayon de 3 km autour du site d'étude.

5.2.4. Zones humides

Source : Etude de caractérisation réalisée par NOVALIS

Aucune zone humide n'est recensé au droit du site.

Le projet n'aura que peu d'impact sur la zone humide

5.2.5. Site classé, site inscrit

Cf. CERFA.

5.2.6. Consommation d'espaces naturels, agricoles, forestiers, maritimes

Cf. CERFA.

Au vu de l'éloignement du site d'implantation du projet avec les différentes zones remarquables et au regard de sa nature, on peut conclure que le projet n'aura pas d'impact sur ces zones.

5.3. Risques

5.3.1. Risques industriels et technologiques

Données BASIAS – BASOL :

Source : <http://georisques.gouv.fr>

Aucun site BASIAS et BASOL à proximité du site d'étude.

Plan de prévention des risques technologiques (PPRt) :

Source : <http://www.georisques.gouv.fr>

La commune de CHASSIEU est concernée par un Plan de Prévention des Risques Technologiques approuvé le 8 Aout 2012.

Le site du projet est cependant en dehors de ce périmètre.

5.3.2. Risques naturels

Plan de prévention des risques naturels prévisibles

La commune de CHASSIEU n'est pas concernée par un Plan de prévention des risques naturels.

Retrait gonflement des argiles

Source : <http://www.georisques.gouv.fr>

La commune de CHASSIEU n'est pas concernée par un Plan de prévention des risques liés au retrait gonflement des argiles.

Risques miniers

Source : <http://dpsm.brgm.fr>

La commune de CHASSIEU n'est pas concernée par les risques miniers.

Risque sismique

Source : <http://www.georisques.gouv.fr>

La commune de CHASSIEU se situe en zone de sismicité 3 (aléa modéré).

5.3.3. Risques sanitaires

Sources : irsn.fr et préfecture de la Saône et Loire

Il n'existe pas d'arrêté préfectoral relatif au risque termites et mûres dans le département du Rhône.

La commune de CHASSIEU est classée en catégorie 2 pour le radon.

Le projet n'aura aucun impact concernant les risques.

5.4. Nuisances

5.4.1. Liées aux trafics

Cf. Cerfa.

5.4.2. Liées aux émissions sonores

Cf. Cerfa

5.4.3. Liées aux odeurs

Cf. Cerfa

5.4.4. Liées aux vibrations

Cf. Cerfa

5.4.5. Liées aux émissions lumineuses

Cf. Cerfa

Au vu des éléments décrits dans le CERFA, les impacts du projet sont qualifiés de faibles.

5.5. Emissions

5.5.1. Qualité de l'air et rejets atmosphériques

Cf. Cerfa

5.5.2. Gestion des eaux pluviales

La parcelle étant actuellement majoritairement imperméabilisée, le projet ne va pas entraîner d'augmentation de surfaces imperméabilisées mais une diminution grâce à la mise de 177 places de parking perméable et à la création d'espaces verts.

Une étude géotechnique visant à mesurer la perméabilité du sol est prévue pour dimensionner les ouvrages de gestion des eaux pluviales. Les eaux pluviales seront intégralement gérées sur la parcelle grâce à des ouvrages de rétention/infiltration.

Cf. Cerfa

5.5.3. Effluent : gestion des eaux usées

Cf. Cerfa

5.5.4. Gestion des déchets

Cf. Cerfa

Les mesures mises en œuvre dans la gestion des déchets, des effluents et des eaux pluviales limitera les impacts du projet.

5.6. Patrimoine / Cadre de vie / Population

5.6.1. Patrimoine

Monuments historiques

Source : Base Mérimée

Aucun monument historique à proximité du site du projet.

ZPPAUP

Source : <http://www.rhone.gouv.fr/>

Cf. Cerfa

5.6.2. Modifications des activités humaines / Usages du sol

Le projet ne modifiera pas l'occupation des sols car les parcelles concernées sont déjà occupées par un bâtiment commercial INTERMARCHE, un parking et une station-service.

5.6.3. Impacts cumulés des projets

Sans objet

6. MESURES ET CARACTÉRISTIQUES DU PROJET DESTINÉ À ÉVITER OU RÉDUIRE LES EFFETS NÉGATIFS NOTABLES

La confrontation du projet d'aménagement avec l'analyse des enjeux environnementaux révèle que le projet :

- N'a pas d'effet sur les milieux naturels protégés,
- N'a pas d'effet sur les eaux superficielles car le projet ne comprend pas d'augmentation des surfaces imperméabilisées.

Peut avoir des effets sur :

- les eaux souterraines car il prévoit la création d'une station-service

Il engendrera peu de nuisances compte tenu de l'activité qui sera exercée et produira peu d'émission.

Durant la phase travaux, une charte « chantier propre » sera mise en place afin notamment d'encadrer les opérations bruyantes et de limiter les émissions polluantes (trafic lié à la livraison des engins de chantiers, des matériaux).

L'intégration urbaine prendra en compte les dispositions en matière d'aspect visuel, d'ornements paysagers et d'accessibilité. Des espaces verts seront créés et des arbres seront plantés.

Mesures préventives concernant les eaux souterraines

Le risque d'impact sur la nappe est présence du fait de la présence de la station-service.

La station-service sera créée et équipée de manière à empêcher toute pollution de la nappe ou du milieu naturel conformément à la réglementation en vigueur : cuve double enveloppe avec détecteur de fuite, réseaux étanches, séparateurs d'hydrocarbures avec obturation automatique.

Les installations de la station-service seront contrôlées périodiquement conformément à la réglementation des ICPE.

Mesures compensatoires concernant les eaux superficielles

Les eaux pluviales seront gérées sur site grâce à des ouvrages de rétention/infiltration.

Une étude géotechnique sera réalisée afin de connaître la perméabilité du sol. Cette étude permettra le dimensionnement des ouvrages de gestion des eaux pluviales. L'infiltration des eaux de ruissellement sera la solution prioritaire comme le stipule le PLU-H.

De nombreuses études, dont celles du SETRA (février 2008) et du GRAIE (08/12/2004) indiquent aujourd'hui que les séparateurs à hydrocarbures ne sont pas à même de traiter les pollutions issues du ruissellement des eaux pluviales sur les parkings.

Ces études se basent sur de nombreuses analyses indiquant que les concentrations en hydrocarbures en entrée d'ouvrage sont très souvent inférieures à la limite de traitement indiquée par les constructeurs. De plus, les vitesses de coulements dans ces ouvrages sont souvent trop importantes pour permettre la décantation des particules polluantes.

Les rendements des séparateurs ont également été jugés très faibles voir négatifs pour certaines périodes pluvieuses (problématiques de relargage). Les conclusions de ces études démontrent donc l'inefficacité de ces systèmes dans le traitement des pollutions chroniques d'eaux pluviales ruisselant sur parkings/voiries.

En outre, les mêmes études indiquent que l'entretien et la maintenance opérée sur ces ouvrages génèrent plus de risques de pollution que s'ils étaient absents.

Pour ces raisons, de nombreuses agglomérations remettent aujourd'hui en cause l'implantation des séparateurs pour traiter les eaux pluviales de parkings.

Des demandes sont même expressément formulées pour que ces ouvrages ne soient pas mis en place de manière systématique (cf. Grand Lyon, Le Grand Toulouse, Communauté d'Agglomération GRAND LAC).

Aucun séparateur à hydrocarbures ne sera donc mis en place au droit des parkings.

L'ensemble de ces éléments seront détaillés dans un dossier Loi sur l'Eau (rubrique 2.1.5.0) qui sera déposé auprès de la DDT 71.

Les eaux pluviales de la station-service seront collectées de manière indépendante et prétraitées via un séparateur d'hydrocarbures.

Pollution accidentelle :

Dans l'objectif de prendre en compte une éventuelle pollution accidentelle sur la zone, les ouvrages de rétentions seront équipés d'une vanne de sectionnement en amont. Cela permettra de confiner la pollution dans les réseaux EP du site en attendant son évacuation.

7. AUTO-ÉVALUATION

En amont du projet de construction d'un Intermarché avec une station-service, une station de lavage et un parking situé sur la commune de CHASSIEU, le Maître d'Ouvrage souhaite réaliser un état des lieux environnemental du site afin de mieux maîtriser les enjeux associés.

Selon ses caractéristiques, le site visé est soumis à une procédure cas par cas au titre de la nomenclature annexée à l'article R122-2 du Code de l'Environnement pour la rubrique 41 « Aires de stationnement ouvertes au public de 50 unités et plus ».

Au vu des différents éléments de l'étude :

- Le projet n'est pas concerné par un périmètre de captage des eaux potable,
- Le projet n'est pas concerné par des risques naturels ou technologiques,
- Le projet ne se situe pas dans une zone naturelle remarquable,
- Le projet n'engendrera pas d'enjeux majeurs en termes d'environnement,
- Le projet engendrera peu d'impact supplémentaire,
- Des mesures d'évitement sont d'ores et déjà prévus pour la protection des eaux souterraines et superficielles,

Au vu des éléments ci-dessus nous ne pensons pas qu'une évaluation environnementale soit nécessaire.

ANNEXE

- ANNEXE 1 : Photographies aériennes historiques du site
- ANNEXE 2 : Photographies de l'environnement du site

ANNEXE 1

Photographies aériennes historiques du site



2011



2003



1990



1982

ANNEXE 2

Photographies de l'environnement du site



Bâtiment commerciaux actuels



