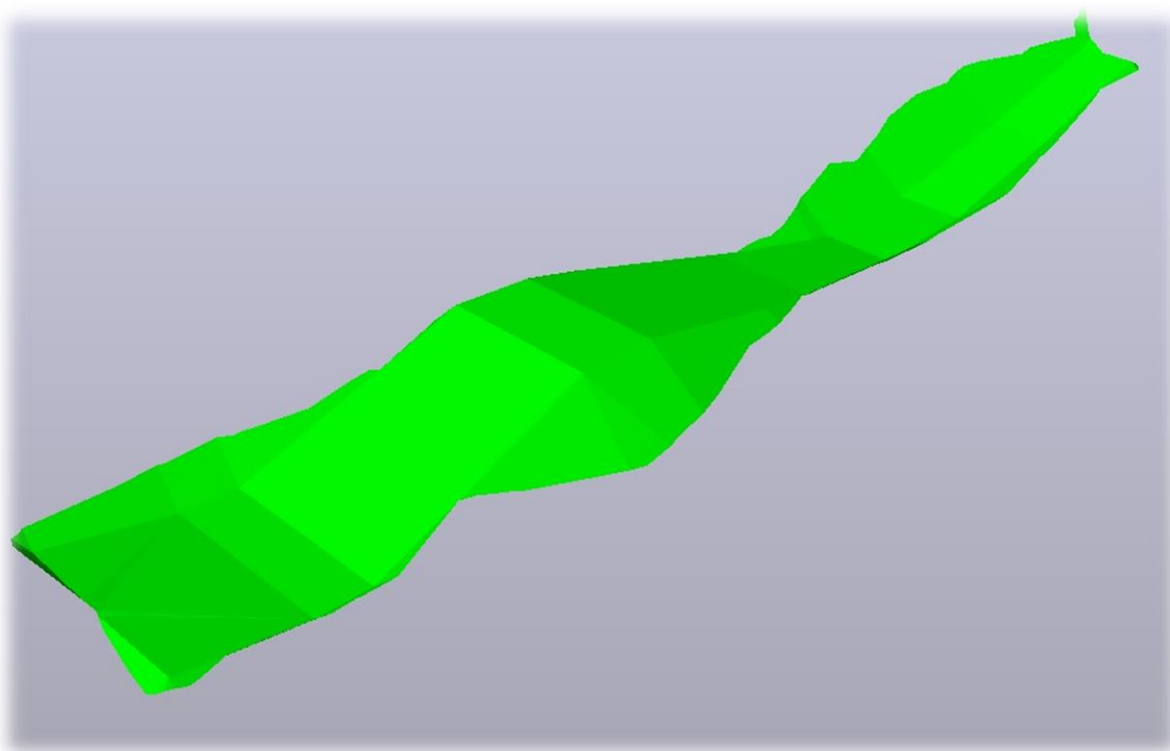


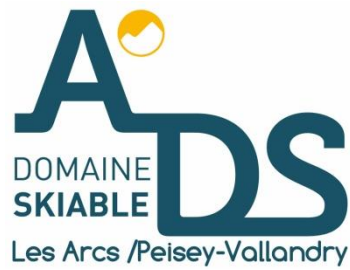
*Département de la Savoie
Commune de Bourg Saint Maurice
Arc 1600*

Examen au cas par cas Annexes 2 / 3 / 4 & 7

Création d'un module Snow Parc



Aout 2018



Sommaire

Annexe 2 : Plan de situation

Annexe 3 : Photographies du site

Annexe 4 : Plan du projet

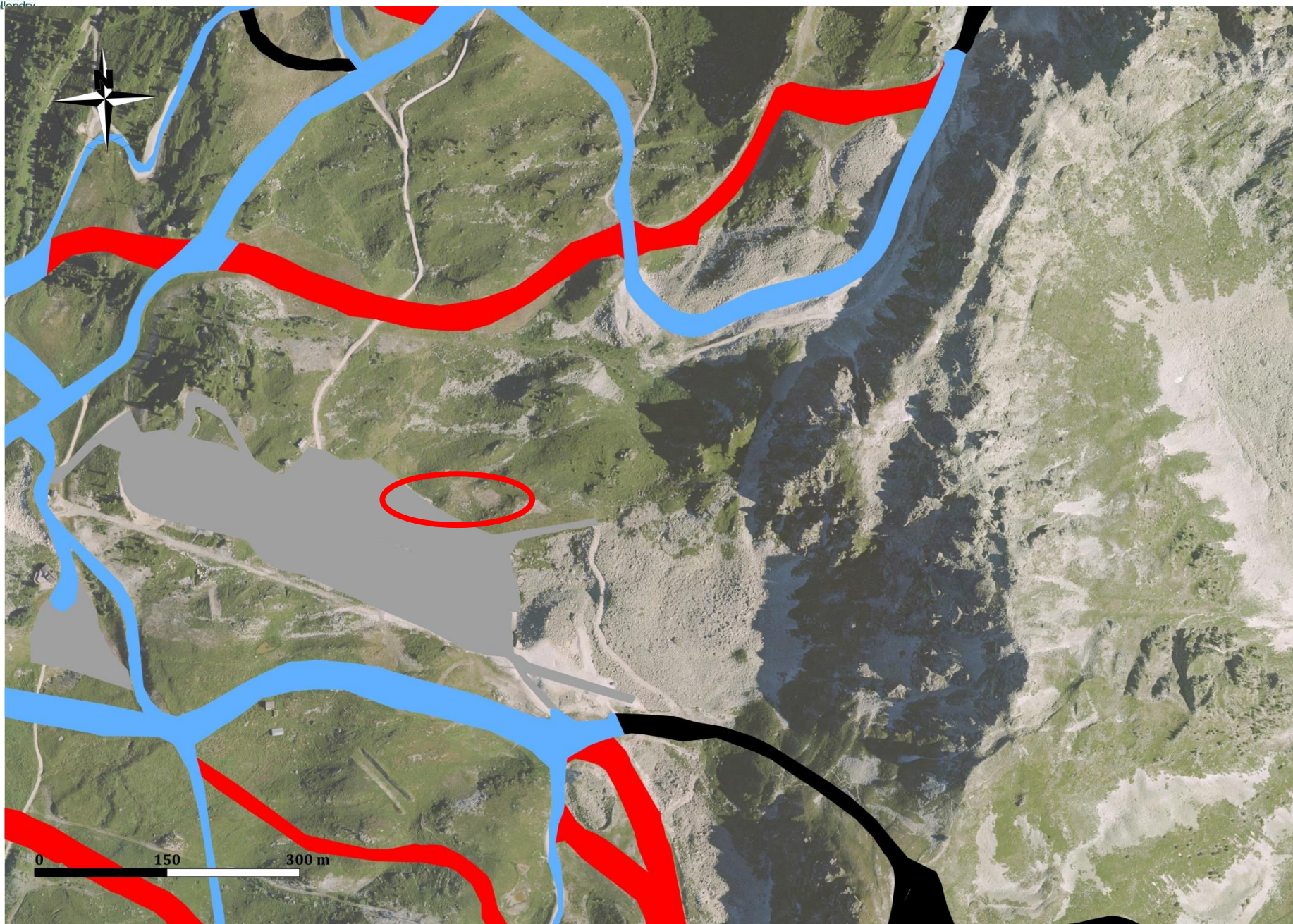
Annexe 7 : Note environnementale

A Descriptif du projet

B Contexte environnemental

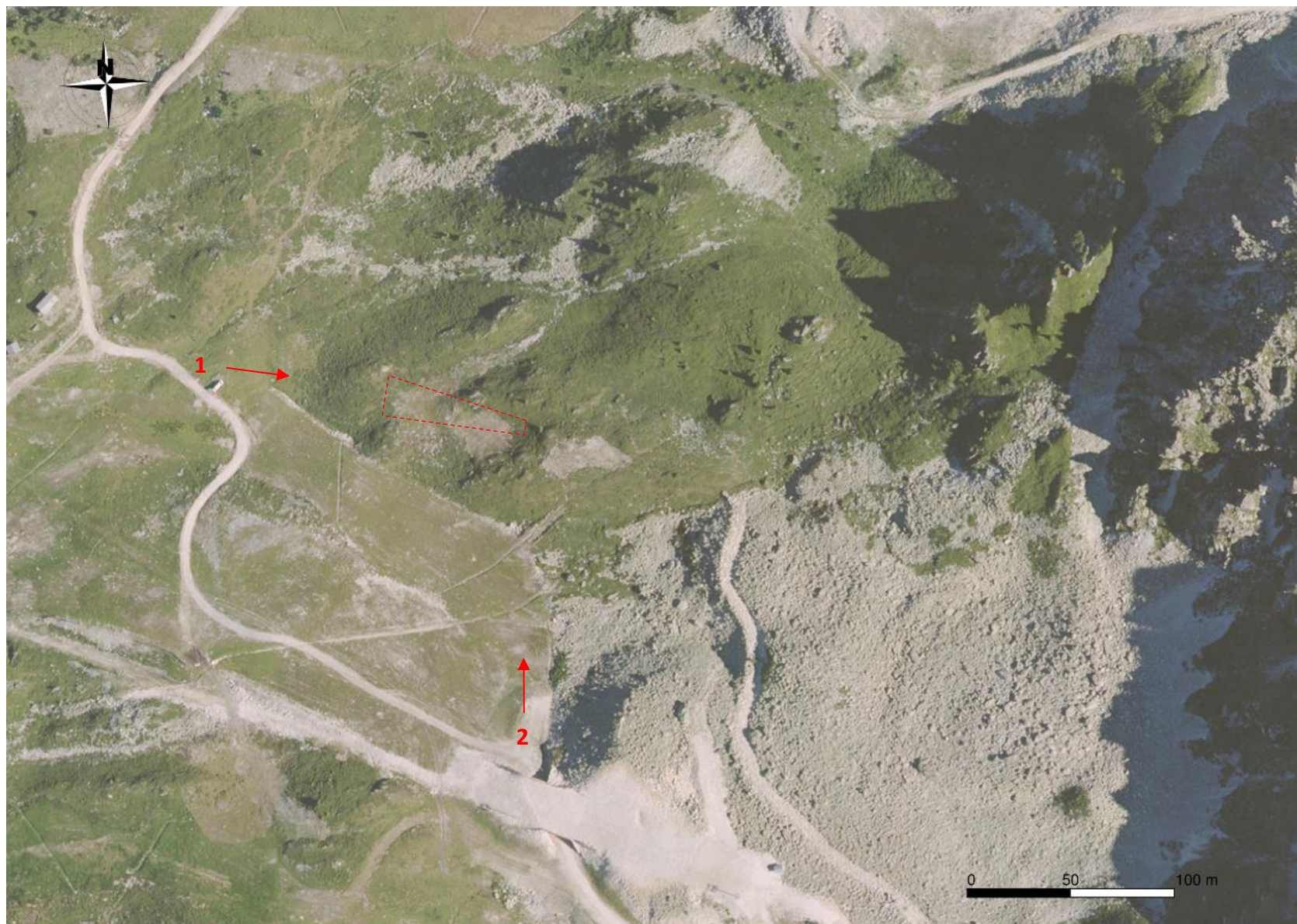
C Conclusion et synthèse des enjeux environnementaux

Annexe 2 : Plan de situation



Annexe 3 : Photographies du projet

Photo en date du 16 Aout 2018 – ADS L. TIXIER





Annexe 4 : Plan du projet

Annexe 7 : Note environnementale

A. Descriptif du projet

✓ Localisation du projet :

Le site d'étude est situé en Savoie, dans la vallée de la Tarentaise, sur la commune de Bourg Saint Maurice. La zone à travailler est localisée sur le secteur d'Arc 1600 au niveau du Snow Parc.

✓ Le Projet :

Le projet consiste à créer un module de saut freestyle permanent (en terre) à l'aide d'opération de terrassement. Ce module permettra de garantir l'ouverture d'un saut très aérien plus rapidement en début de saison ainsi que les années de faible enneigement. Les lignes rouges et noires du Snow Parc, formé en neige nécessitent énormément de neige et de temps de mise en œuvre.

⇒ Données chiffrées :

Altitude départ : environ 2190 m

Surface des terrassements : 0.2 Ha

Longueur de la portion de piste : 100 m

Déblais : 1800 m³

Altitude arrivé : environ 2165 m

hauteur déblais max : 3.8

Largeur : 7 à 23 m

Remblais : 1950 m³

Aucun excédent en matériaux n'est à prévoir, le projet est théoriquement légèrement déficitaire. En phase réalisation l'écart est souvent moins important. Le terrassier adaptera la mise en forme avec les matériaux disponibles sans impacter de surface supplémentaire. Le module sera végétalisé par les équipes d'ADS.

Processus Projet :

Le projet a été d'ores déjà étudié pour éviter tout impact sur les enjeux identifiés à proximité, notamment grâce aux données fournis par l'observatoire du domaine initié en 2012. Afin de préciser ces données et d'identifier clairement les enjeux liées au projet, des visites complémentaires ont été réalisées par un écologue indépendant à l'automne 2015. Le travail d'analyse des enjeux et de réflexions ERC réalisé est présenté dans la suite de ce document.

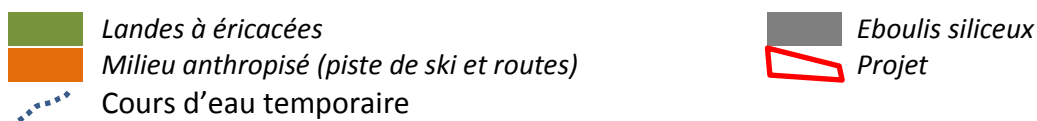
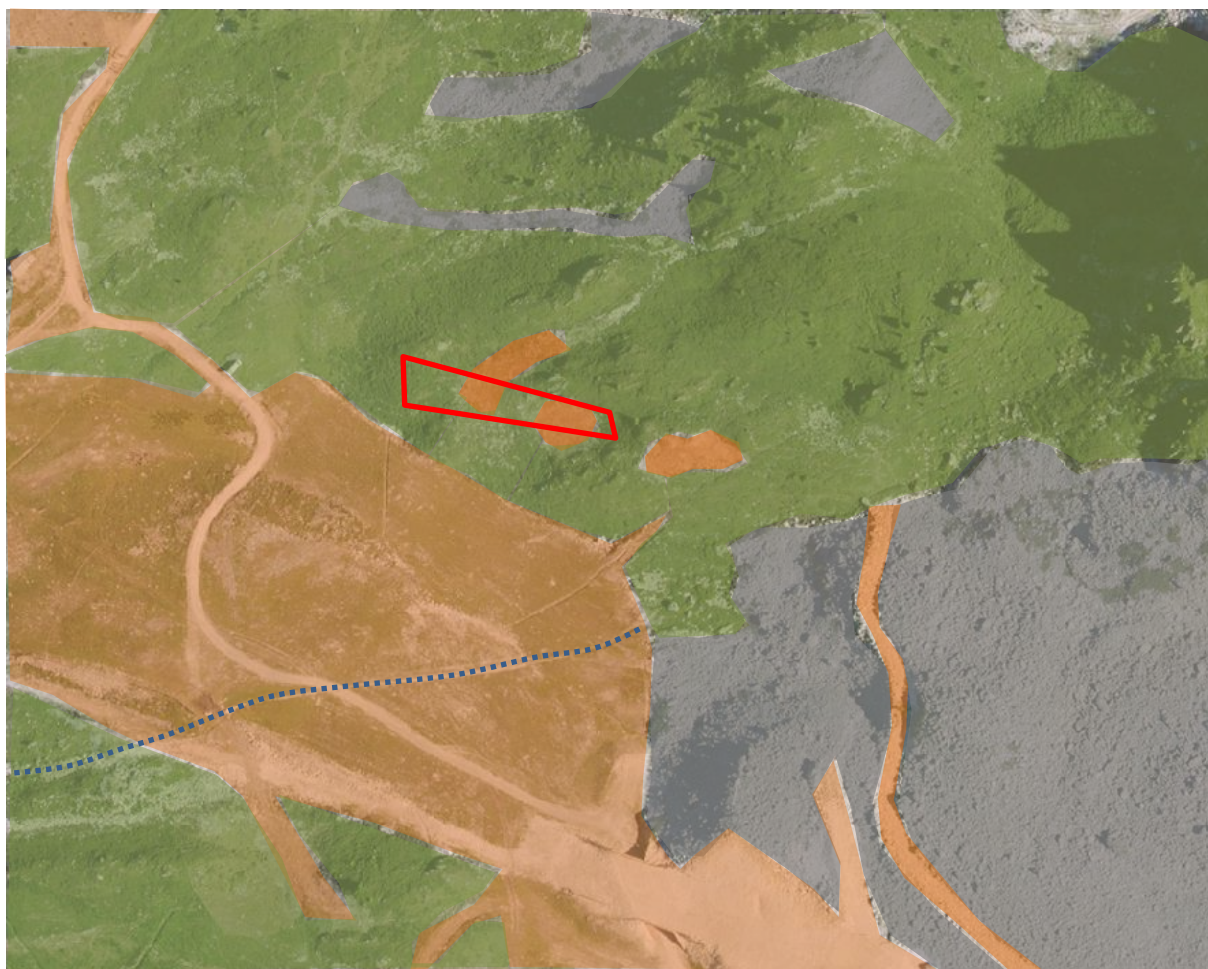
B. Contexte environnemental

✓ Le contexte géologique :

Le secteur d'étude est entièrement positionné sur une couverture morainique plus ou moins épaisse, recouvrant les schistes houillers de la zone briançonnaise externe. Ce schiste houiller (h4-5a sur la carte géologique N°727 de Bourg Saint Maurice) affleure çà et là sous forme de roches moutonnées ou d'escarpements rocheux. Juste à l'amont de la zone on retrouve un chaos de bloc de quartzites triasiques probablement déposées sur site par un ancien glacier rocheux.

✓ Le milieu naturel & la Flore :

La cartographie ci-dessous présente les habitats rencontrés à proximité du projet.



Cartographie des Habitats – Snow Parc

Dans l'emprise directe du projet, aucun habitat n'est identifié comme étant communautaire, prioritaire ou protégé. Ces habitats pour la plupart communs dans les Alpes, ne présente pas d'enjeux écologiques majeures, hormis pour la Landes à Ericacées qui peut abriter du Lycopodes des Alpes et est favorable à certaines espèces de papillons.

Afin de lever tous doutes nous avons fait prospecter la Lande autour du projet. De nombreux pieds de lycopode ont été identifiés. Les résultats sont présentés dans la partie « flore ».

Aucune zone humide n'a été identifiée en bordure du projet.

Les milieux en présence ne sont pas des habitats favorables aux espèces de bryophytes protégées.

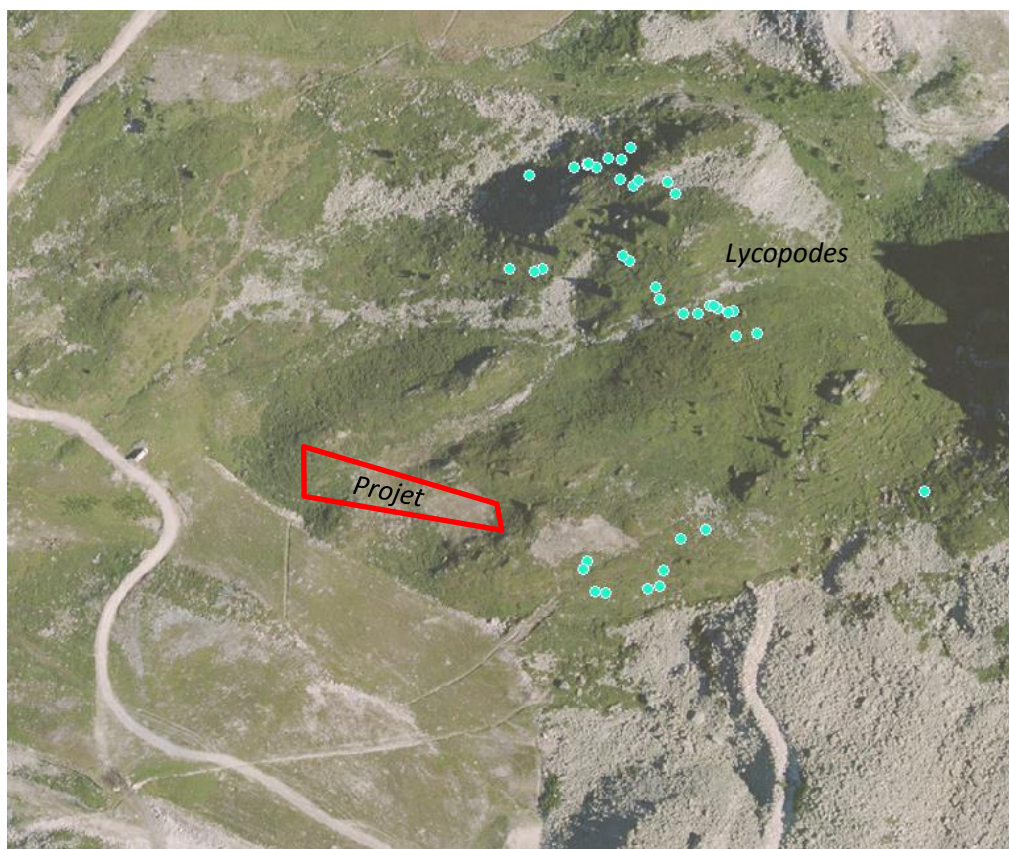
L'impact sur les habitats peut être qualifié de faible.

✓ **La Faune & La Flore :**

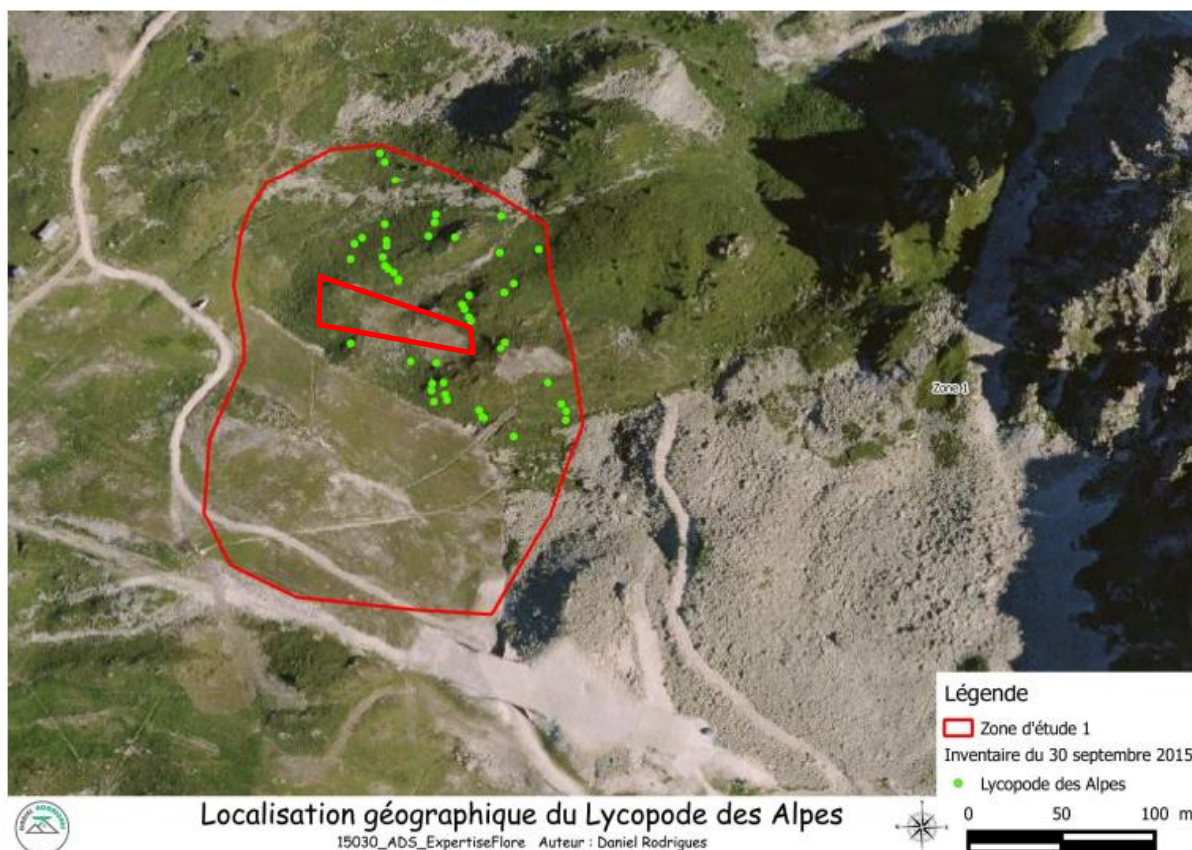
Le secteur à fait l'objet de prospections multiples :

- D'une part dans le cadre de l'observatoire du domaine skiable
- D'autre part, par un écologue indépendant en septembre 2015

Les résultats sont présentés ci-dessous.

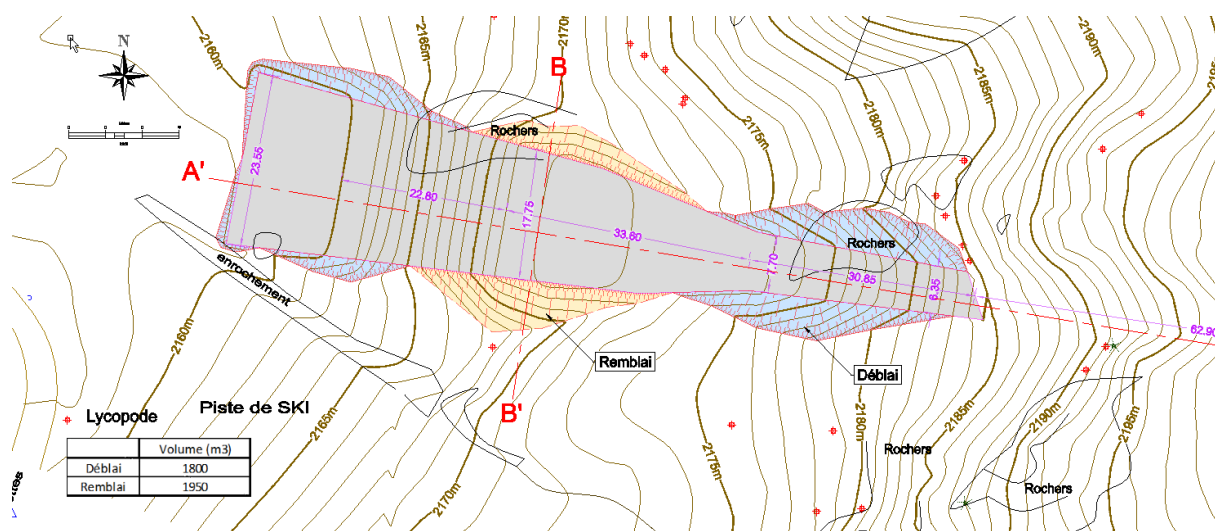


Les données observatoire fond état de la présence de pieds de lycopodes sur le secteur. Tous sont localisés en dehors du projet. Aucune autre espèce animale ou végétale protégé n'a été identifié sur la zone.



Données Faunes / Flores issues des prospections complémentaires

Les données issues des prospections complémentaires, plus centrées sur la zone du projet et finalement très complémentaires aux données de l'observatoire, sont plus robustes concernant notre aménagement car ciblées spécifiquement sur les travaux à réaliser. Voir le plan ci-dessous, nous avons utilisé ces données pour caler le projet de manière à ne pas impacter de lycopodes (points rouges). Certains pieds sont proches des terrassements (de l'ordre de 1 m).



Afin d'éviter tout impact :

- Un évitement systématique a été mise en place en phase de conception projet.
- Une mise en défens sera réalisée avant le démarrage des travaux. (rubalise avec piquet bois et panneaux d'informations).
- L'entreprise sera informée des enjeux et obligations la concernant.
- Suivi de la maîtrise d'ouvrage.

Au regard des éléments ci-dessus l'impact sur la Faune & la Flore peut être qualifié de faible.

✓ **Le contexte Hydrographique :**

Aucun cours d'eau n'est présent dans l'emprise des différents projets. Un cours d'eau temporaire passe sur le Snow Parc, les travaux n'auront aucun impact direct ou indirect sur ce dernier.

✓ **Le zonage réglementaire :**

Parc National de la Vanoise :

Le projet est situé à 4.25 Km de la zone centrale du Parc National de la Vanoise

Zone Naturel Intérêt Ecologique Faunistique et Floristique :

Le projet n'est pas localisé dans une ZNIEFF de type 1 ou 2. A proximité on retrouve :

- La ZNIEFF 1 n° 73000034 « Marais d'Arc 2000 » à une distance de 2180 m du projet
- La ZNIEFF 2 n°7315 : « Massif de la Vanoise » situé à 950 m du projet
- La ZNIEFF 1 n° 73150030 « Forêt de Malgovert et Rhonaz » situé à 1600 m du projet

Zones d'Intérêt Communautaire pour la Conservation des Oiseaux (ZICO) :

L'aire d'étude n'est pas localisée dans une ZICO.

NATURA 2000 :

Aucune SIC ou ZPS n'est répertoriée sur l'emprise du projet. A proximité on retrouve :

- Site SIC/ZPS n°FR8201783 « Massif de la Vanoise » situé à 4.5 Km

Arrêté de Protection Préfectoral de Biotope :

L'APPB le plus proche du projet est situé sur la commune de Bourg Saint Maurice (Ruisseau de l'Eglise à 1130 m)

Réserves naturelles :

La réserve naturelle la plus proche du projet est la réserve naturelle nationale des Hauts de Villaroger située à 3.08 Km du projet.

Document d'urbanisme:

La commune de Bourg Saint Maurice a réactualisé son PLU le 13 mars 2014. Le projet est entièrement compris en zone Nasp :

- Nasp : Espaces naturels et d'alpages, destinés aux équipements et aménagements en vue de la pratique du ski, et aux remontées mécaniques. D'après l'article N2, sont autorisés en zone Ns « l'ensemble des installations et travaux à condition d'être liés à

l'exploitation et à la sécurité du domaine skiable, sous réserve de ne pas compromettre la sécurité du domaine skiable »

- ⇒ L'indice « a » indique la présence d'alpages.
- ⇒ L'indice « s » définit la présence de domaine skiable
- ⇒ L'indice « p » signale la présence d'un périmètre de captage

Le projet est compatible avec les documents d'urbanisme de la commune

Risques Naturels :

- Le secteur d'étude n'est pas dans l'emprise du PPRNP (Plan de Prévention des Risques Naturels Prévisibles) de la commune de Bourg Saint Maurice.
- La CLPA et le PIDA ne font état d'aucune coulée d'avalanche pouvant impacter le secteur du projet.
- Risque de crue torrentiel et d'inondation : Risque nul, absence de cours d'eau sur l'emprise du projet.
- Au vu de la topographie et de l'aspect du terrain pas de risque de glissement ou d'éboulis sur le secteur.

L'impact « risques naturel » est faible

Périmètre de protection de Captage (voir cartographie):

Le projet est entièrement compris dans l'emprise du périmètre rapproché de « Rocher Fendu ». Le captage est soumis à une DUP en date du 19 février 2015.

Extrait de l'article 8.2 de la DUP, listant les interdictions inhérentes au périmètre rapproché :

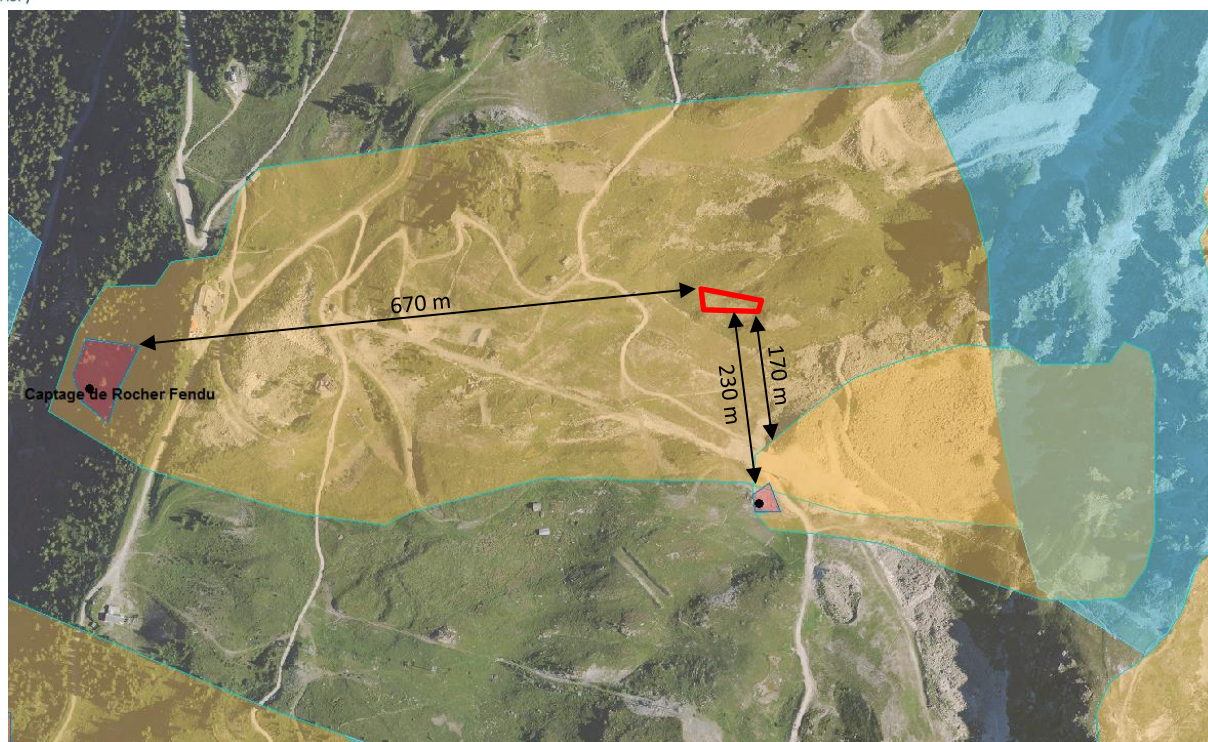
Les excavations supérieures à 2,00 mètres de profondeur dans les périmètres de protection rapprochée des captages de Rocher Fendu, Froide Fontaine, les Rêches, et Versoye les Granges. Tout projet nécessitant des excavations plus profondes que la limite fixée ci-avant devra faire l'objet d'un avis de l'autorité sanitaire qui pourra le cas échéant solliciter l'avis d'un hydrogéologue agréé,

Les déblais envisagés atteignent 3.8m de profondeur (voir projet annexe 4), le projet doit donc faire l'objet d'un avis de l'ARS.

Nous avons donc présenté le dossier à l'ARS qui nous a retourné un avis favorable sous condition du respect des préconisations suivantes :

- Stockage des réserves de carburant (double enveloppe) en dehors du PPR.
- Information écrite et oral des entreprises par la maîtrise d'ouvrage tout au long du chantier, de la consultation à la réalisation.
- Balisage du cheminement des véhicules et aires de stockage.
- Présence de bacs de rétention sur le chantier et de kit antipollution.
- Information auprès de véolia sur le démarrage du chantier.

Préconisation que nous nous engageons à mettre en œuvre.



Interface Projet – Captage (source : ARS)

Le projet est entièrement localisé dans le périmètre rapproché du captage de Rocher Fendu et est à 670m du périmètre immédiat, localisé aux alentours de la courbe de niveau 1980 m. Le captage de l'Arpette à proximité n'est pas impacté par le projet, son PPR est à 170 m de projet et son PPI à 230m. Le PPI de l'Arpette est à une altitude de 2200m

Le projet ne nécessite pas l'intervention d'un hydrogéologue suite à l'avis ARS.

C. Conclusion et synthèse des enjeux environnementaux

Grace à l'observatoire environnemental du domaine et à la réalisation de prospections complémentaires, nous avons pu identifier en amont du projet les enjeux environnementaux.

En conséquence nous avons mené une réflexion poussée afin de définir un projet respectant au mieux les habitats, la faune et la ressource en eaux.

Ce processus environnemental « projet » est issu de la démarche qualitative mise en place par ADS depuis maintenant plusieurs années.

A noter que le projet:

- N'entraîne pas la destruction d'habitats d'intérêts ou protégés
- N'est pas localisés dans un zonage naturel réglementaire (Natura 2000, ZNIEFF, APPB...).
- Est compatible avec les différents documents d'urbanisme de la commune de Bourg Saint Maurice.
- A fait l'objet d'un avis favorable par les services de l'ARS.
- N'est pas concerné pas des thématiques de risques naturels.
- N'empiète sur aucun monument historique, ni site archéologique répertorié.
- N'entraîne pas la destruction espèces protégées floristiques ou faunistique

⇒ **Le projet présenté dans ce dossier, s'inscrit dans un contexte environnemental à enjeux, mais les réflexions menées durant la conception du projet ont permis d'éviter tout impact fort. De fait le projet ne semble pas nécessiter la réalisation d'une étude d'impact.**