

Sybelles  
.ski



# Demande d'examen au cas par cas

## Reprise de la piste de Claforay



Date : avril 18

N° affaire : 20181389

N° Ref : 18TEC0280A

<b>1. LE SITE.....</b>	<b>4</b>
<b>2. LE PROJET.....</b>	<b>6</b>
2.1 Contexte et objectif du projet .....	6
2.2 Présentation générale du projet .....	6
2.3 Recapitulatif des cubatures .....	7
2.4 Positionnement réglementaire du projet .....	8
2.4.1 Code de l'environnement .....	8
2.4.2 Loi sur l'eau.....	8
2.4.3 Code forestier .....	8
2.5 Plan masse .....	8
<b>3. CONTEXTE REGLEMENTAIRE .....</b>	<b>10</b>
3.1 Urbanisme.....	10
3.2 Les risques naturels .....	11
3.2.1 Plan de Prévention des Risques Naturels Prévisibles .....	11
3.2.2 CLPA.....	12
3.3 Zonages environnementaux .....	13
3.3.1 Les zonages d'inventaires.....	13
3.3.1.1 Zones Naturelles d'Intérêt Ecologique Faunistique et Floristique .....	13
3.3.1.2 Zones Importantes pour la Conservation des Oiseaux.....	13
3.3.2 Les zonages réglementaires .....	13
<b>4. CONTEXTE PAYSAGER .....</b>	<b>15</b>
4.1 Vue éloignée.....	15
4.2 Vue rapprochée .....	16
<b>5. CONTEXTE HUMAIN.....</b>	<b>17</b>
5.1 Sylviculture.....	17
5.2 Agriculture .....	17
<b>6. CONTEXTE ABIOTIQUE .....</b>	<b>18</b>
6.1 Hydrographie.....	18
6.2 Captage .....	18
<b>7. CONTEXTE BIOTIQUE .....</b>	<b>20</b>
7.1 Habitat .....	20
7.1.1 Zoom sur les zones humides .....	22
7.2 Flore.....	24
7.3 Faune .....	24
7.3.1 Zoom sur les galliformes.....	24
7.3.1.1 Le Tétras lyre .....	24
7.3.1.2 La Perdrix bartavelle .....	25
7.4 Les continuités écologiques .....	28
7.4.1 Le Schéma Régional de Cohérence Ecologique (SRCE).....	28
7.4.2 Trame verte en Savoie .....	28
<b>8. VARIANTES.....</b>	<b>29</b>
<b>9. EFFETS CUMULES.....</b>	<b>29</b>
<b>10. LES MESURES.....</b>	<b>30</b>
10.1 Les mesures de reduction.....	30
10.1.1 MR1 – Calendrier de chantier.....	30
10.1.2 MR2 – Installation de chantier et information des entreprises .....	30

10.1.3 MR3 - Plan de circulation, de stationnement et de stockage .....	31
10.1.4 MR4 – Revégétalisation .....	31
10.1.5 MR5 – Réduction du risque de pollution turbide et chimique des cours d'eau.....	33
10.1.5.1 Kits antipollution .....	33
10.1.5.2 Formation des personnels .....	33
<b>10.2 Les mesures de suivi.....</b>	<b>33</b>
10.2.1 MS1 – Suivi environnemental de chantier .....	33
<b>11. CONCLUSION .....</b>	<b>34</b>

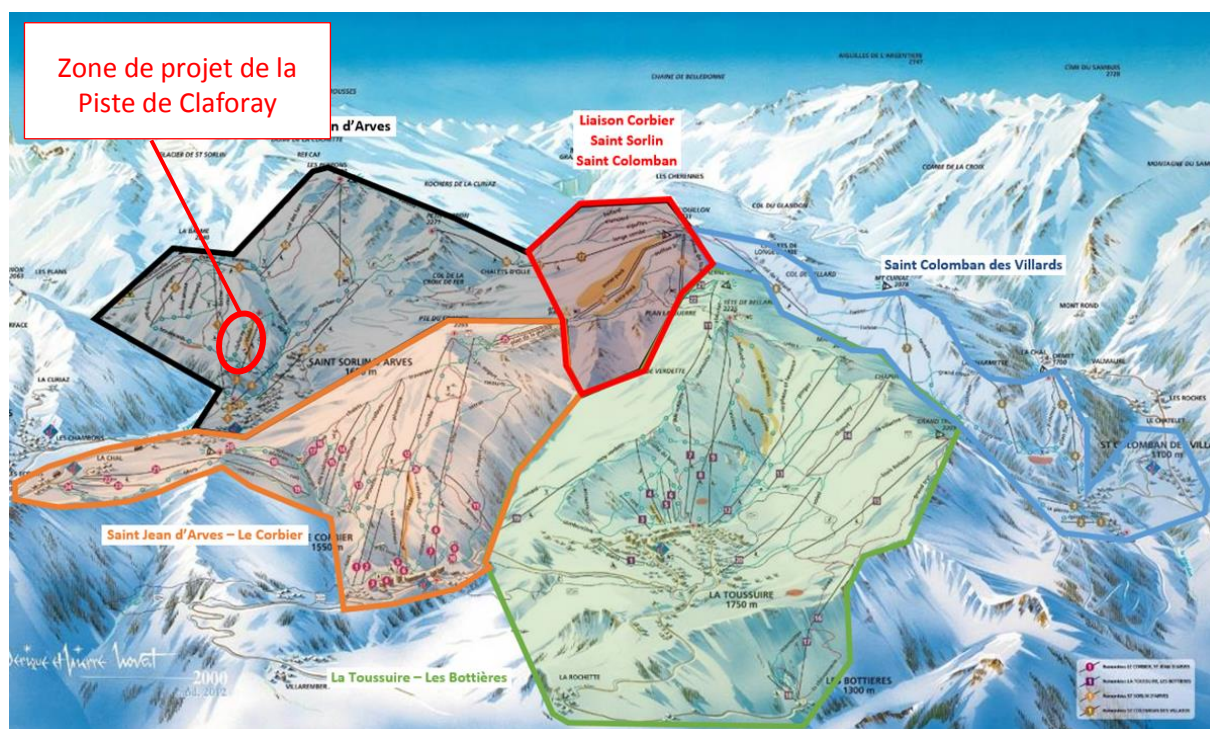


# 1. LE SITE

Le secteur de projet est situé sur le domaine skiable des Sybelles, sur la commune de Saint Sorlin d'Arves.

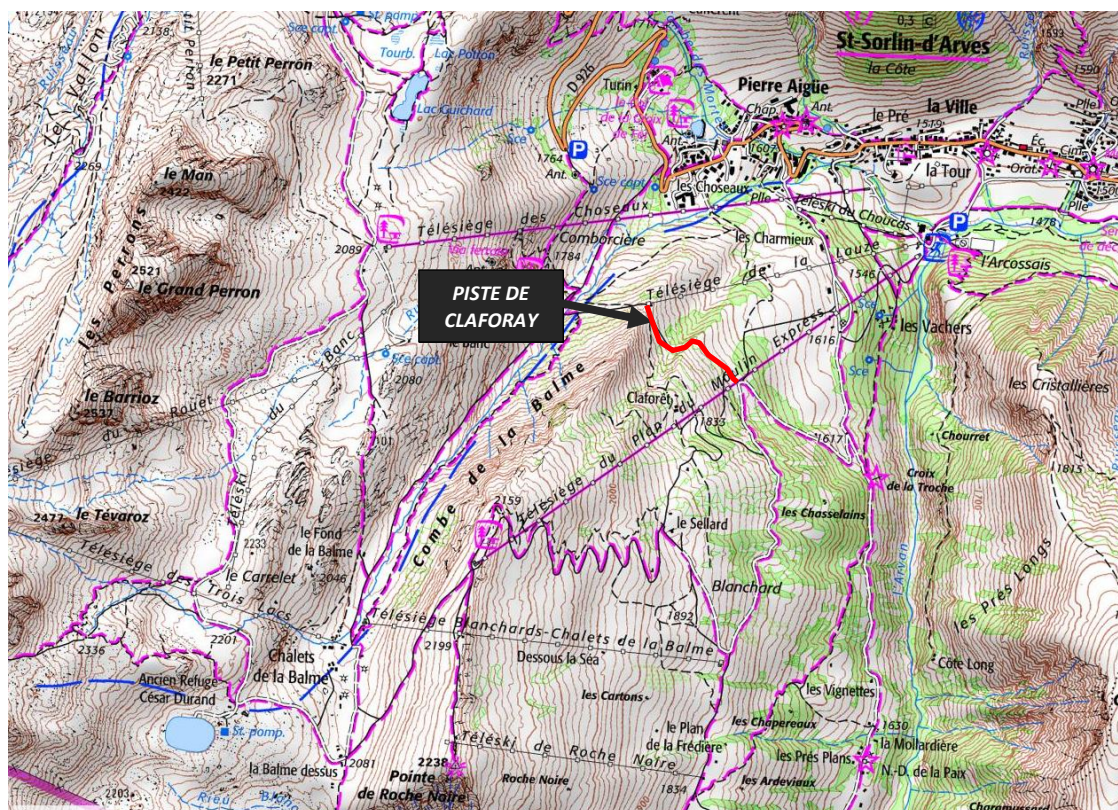


Plus précisément sur la piste actuelle de Claforay, située entre le télésiège du Plan du Moulin Express et celui de la Lauze.



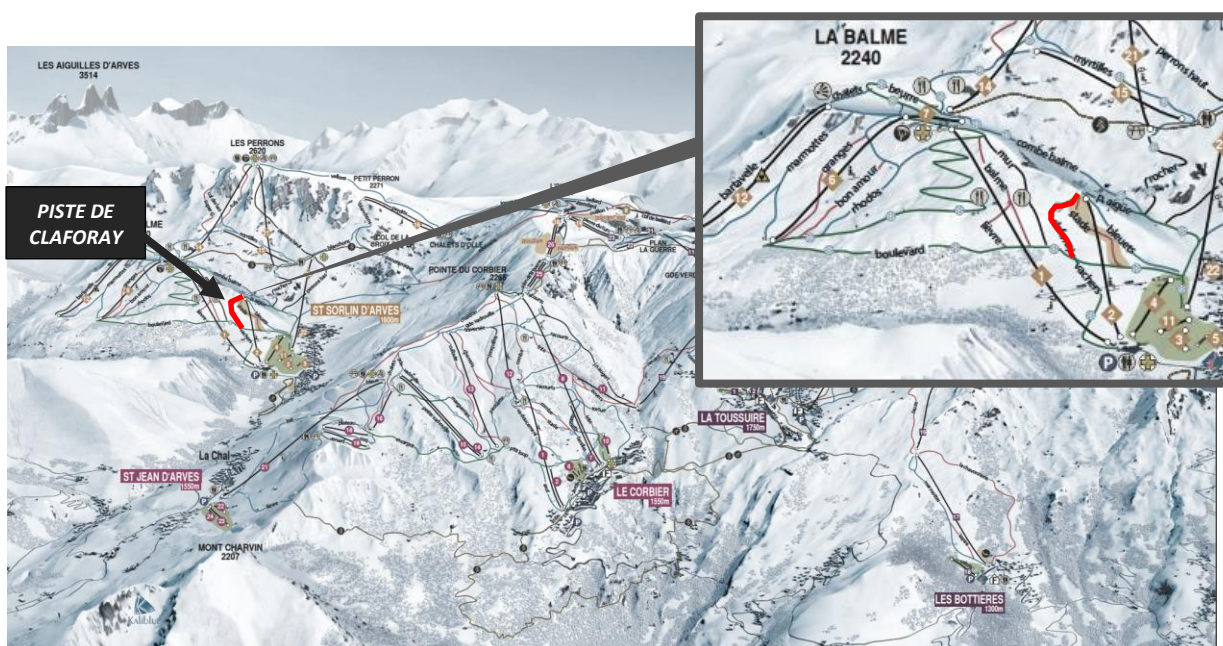
LOCALISATION DE LA ZONE DE PROJET SUR LE PLAN DES PISTES





## LOCALISATION DU PROJET SUR CARTE TOPOGRAPHIQUE IGN

**N**



## LOCALISATION DU PROJET SUR LE PLAN DES PISTES DES SYBELLES



## 2. LE PROJET

### 2.1 CONTEXTE ET OBJECTIF DU PROJET

Actuellement la piste de Claforay est une piste verte desservie par le TSF4 de la Lauze. La largeur moyenne de la piste est de 10 mètres pour une pente de 21,3% en moyenne.

Pour une piste dédiée aux débutants, la largeur doit au moins être égale au pourcentage de la pente.

Les travaux ont donc pour but de palier ce défaut et d'augmenter le confort des skieurs ainsi que d'améliorer leur sécurité.

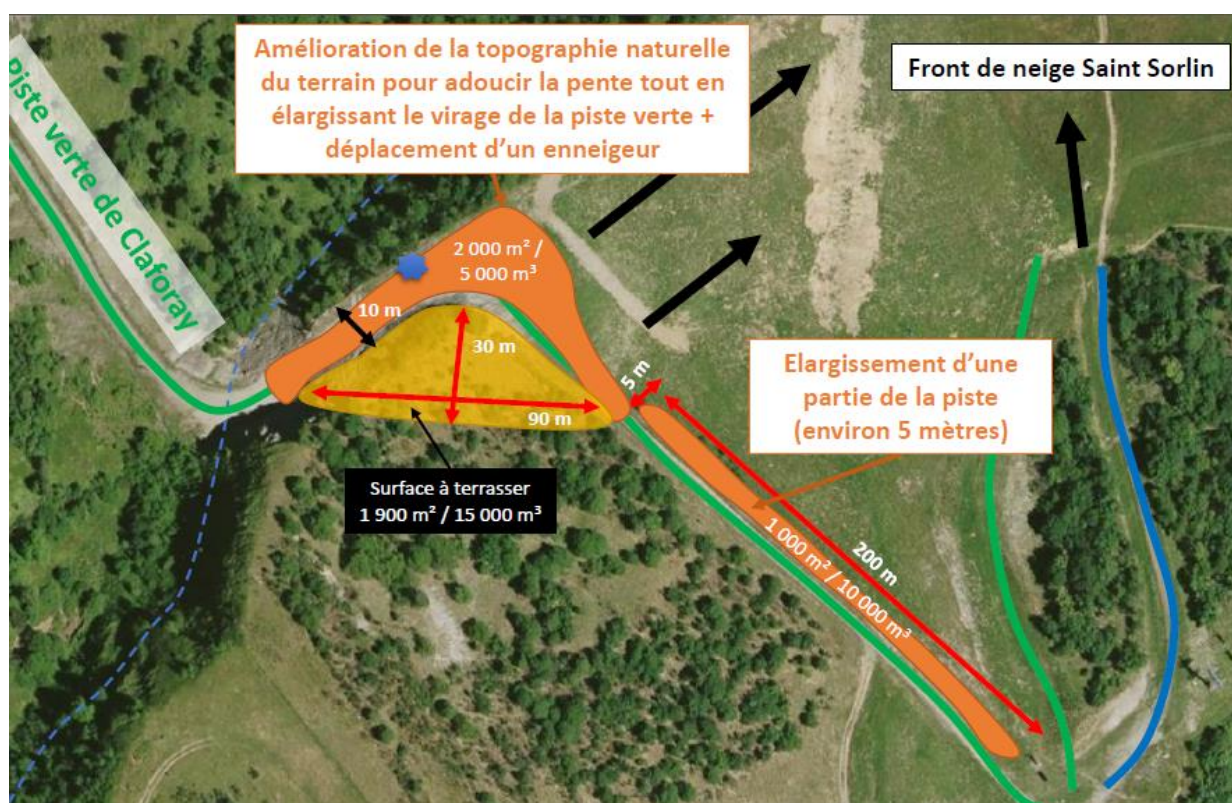
### 2.2 PRESENTATION GENERALE DU PROJET

Le projet consiste en l'élargissement du virage de la piste de Claforay avec une surface à terrasser de 1 900m<sup>2</sup> entraînant un volume à déblayer de 15 000 m<sup>3</sup>.

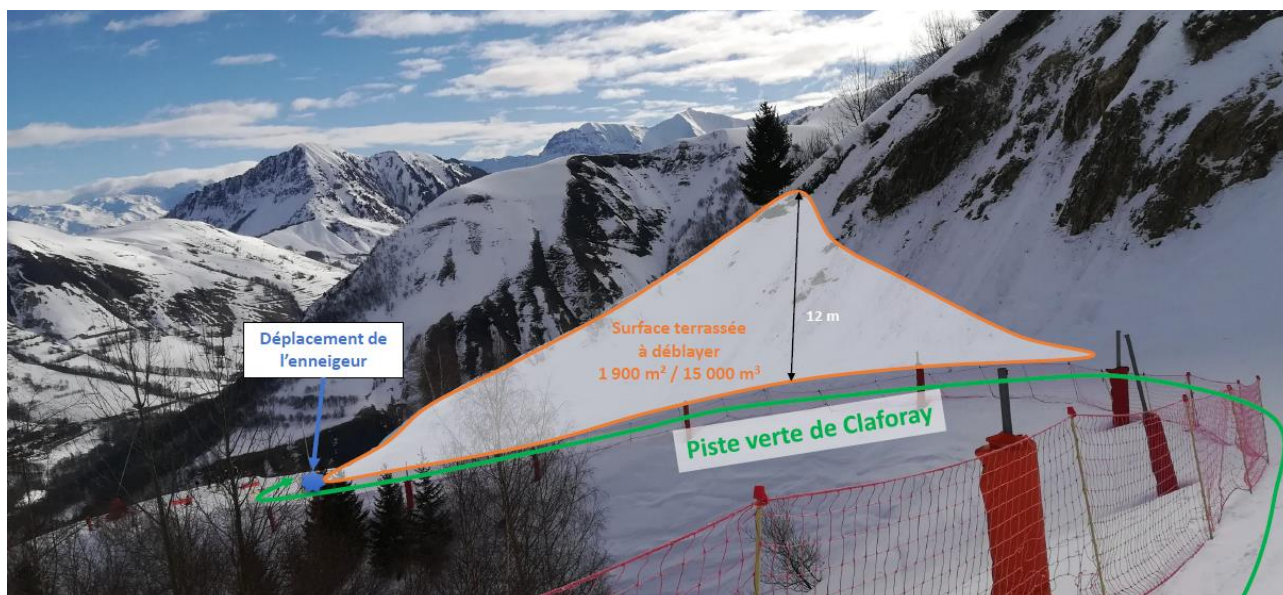
Une partie des déblais (volume de 5 000m<sup>3</sup>) sera utilisée pour venir remblayer le virage de la piste afin d'améliorer la topographie naturelle du terrain et d'élargir une partie de la piste sur 2 000 m<sup>2</sup>. L'élargissement du virage va entraîner le déplacement d'un enneigeur.

Le reste des déblais seront revalorisés pour l'élargissement de la piste de Claforay afin de permettre d'augmenter le flux skieurs.

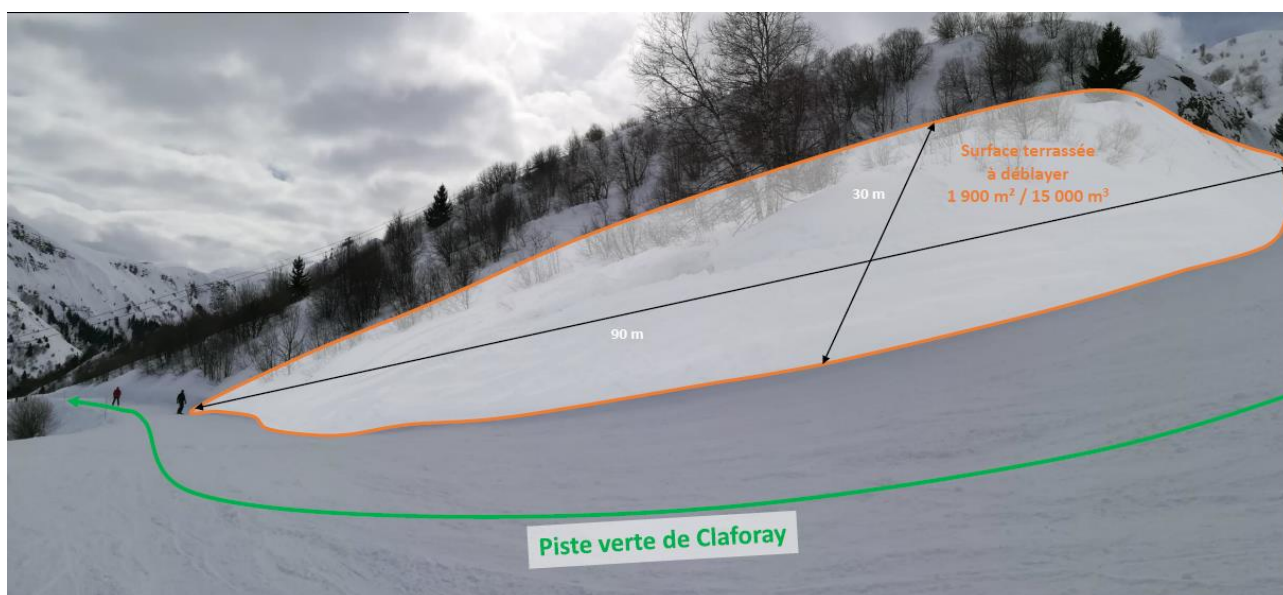
Le cout prévisionnel des travaux est estimé à 22 000 euros.



PRESENTATION DES TRAVAUX SUR LA PISTE DE CLAFORAY



LOCALISATION DE LA SURFACE A TERRASSER VUE DE COTE DEPUIS LE TSF4 DE LA LAUZE



LOCALISATION DE LA SURFACE A TERRASSER EN VUE RAPPROCHEE

## 2.3 RECAPITULATIF DES CUBATURES

	Surface	Remblais	Déblais	Affouillements	Exhaussements
Terrassement du virage de la piste	1 900 m <sup>2</sup>		15 000 m <sup>3</sup>	12 mètres	
Amélioration de la topographie du virage	2000 m <sup>2</sup>	5 000 m <sup>3</sup>			4 mètres
Elargissement d'une portion de la piste	1 000 m <sup>2</sup>	10 000 m <sup>3</sup>			4 mètres

Le projet d'une surface de 0.49ha est équilibré en matériaux.



## 2.4 POSITIONNEMENT REGLEMENTAIRE DU PROJET

### 2.4.1 Code de l'environnement

Au regard des rubriques suivantes de l'annexe du R122-2 du Code de l'environnement, à date du 1<sup>er</sup> janvier 2017 :

CATÉGORIES de projets	PROJETS soumis à évaluation environnementale	PROJETS soumis à examen au cas par cas
43. Pistes de ski, remontées mécaniques et aménagements associés.	a) Création de remontées mécaniques ou téléphériques transportant plus de 1 500 passagers par heure.	a) Remontées mécaniques ou téléphériques transportant moins de 1 500 passagers par heure à l'exclusion des remontées mécaniques démontables et transportables et des tapis roulants mentionnés à l'article L. 342-17-1 du code du tourisme.
	b) Pistes de ski (y compris les pistes dédiées à la luge lorsque celles-ci ne comportent pas d'installation fixes d'exploitation permanente) d'une superficie supérieure ou égale à 2 hectares en site vierge ou d'une superficie supérieure ou égale à 4 hectares hors site vierge.	b) Pistes de ski (y compris les pistes dédiées à la luge lorsque celles-ci ne comportent pas d'installation fixes d'exploitation permanente) d'une superficie inférieure à 2 hectares en site vierge ou d'une superficie inférieure à 4 hectares hors site vierge.
	c) Installations et aménagements associés permettant d'enneiger une superficie supérieure ou égale à 2 hectares en site vierge ou d'une superficie supérieure ou égale à 4 hectares hors site vierge.	c) Installations et aménagements associés permettant d'enneiger une superficie inférieure à 2 hectares en site vierge ou une superficie inférieure à 4 hectares hors site vierge.

Le projet de reprise de piste, de 0.49 ha, est soumis à la procédure de demande d'examen au cas par cas.

### 2.4.2 Loi sur l'eau

La zone de projet n'impacte pas directement une zone humide ou un cours d'eau.

Le projet n'est pas soumis à la loi sur l'eau.

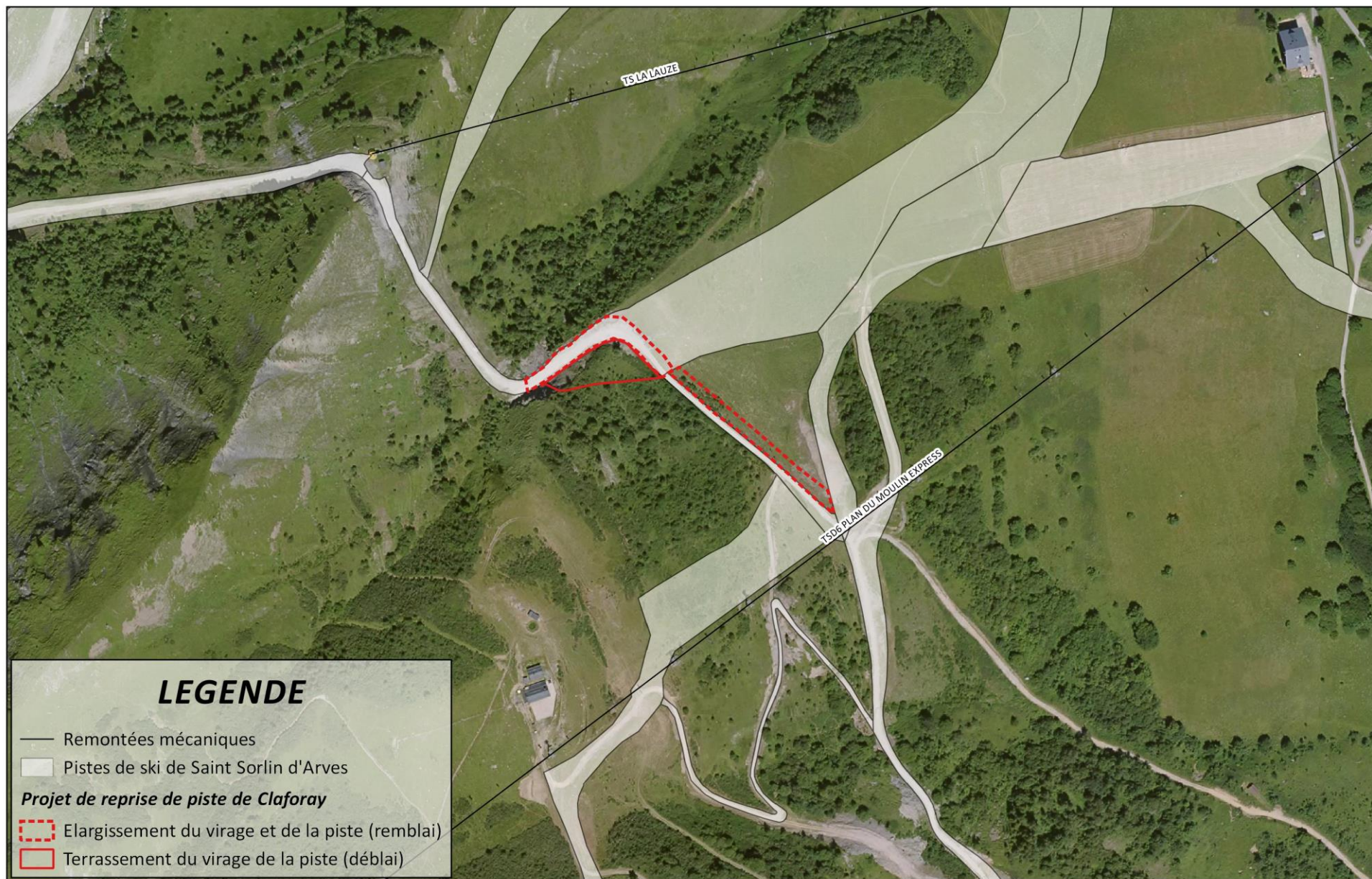
### 2.4.3 Code forestier

Sur la zone de projet, 1 500 m<sup>2</sup> correspondent à des forêts mixtes (voir la partie habitats naturels). Ces boisements n'appartiennent pas à des parcelles communales. Dans le code forestier, pour le défrichement dans les bois des particuliers, l'article 1<sup>er</sup> de l'arrêté du 13 octobre 2006 stipule que « *toute opération de défrichement dans les bois des particuliers, quelle qu'en soit la surface, nécessite une autorisation de défrichement dès lors que l'opération projetée se situe dans un massif boisé de surface supérieure ou égale à 4ha* ».

Le massif boisé sur le secteur de projet n'atteint pas une surface de plus de 4ha. De plus, les boisements sur la zone correspondent plus à des fourrés qu'à des boisements à proprement parlé.

Un dossier de défrichement n'est pas nécessaire pour ce projet.

## 2.5 PLAN MASSE



*Plan du projet*  
 DATE: 04/2018 SOURCE: MDP, SAMSO N° AFFAIRE: 20181378

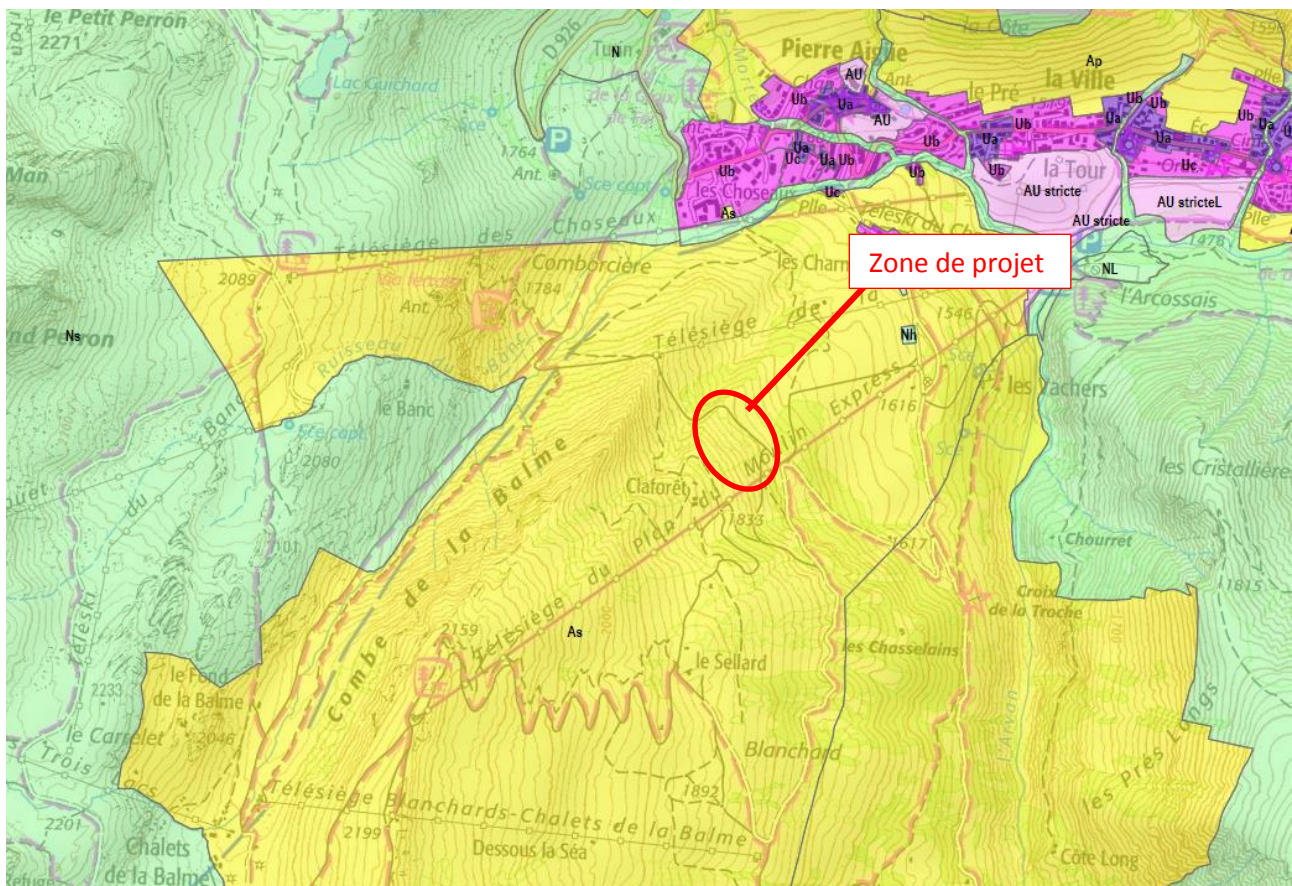




### 3. CONTEXTE REGLEMENTAIRE

#### 3.1 URBANISME

La commune St Sorlin d'Arves dispose d'un Plan Local d'Urbanisme (PLU) approuvé le 26/03/2012.



La zone d'étude se trouve en zone As « Il s'agit des secteurs de la commune, équipés ou non, à protéger en raison du potentiel agronomique, biologique ou économique des terres agricoles, support des activités relatives au domaine skiable »

Le projet est cohérent avec le zonage du Plan Local d'Urbanisme.



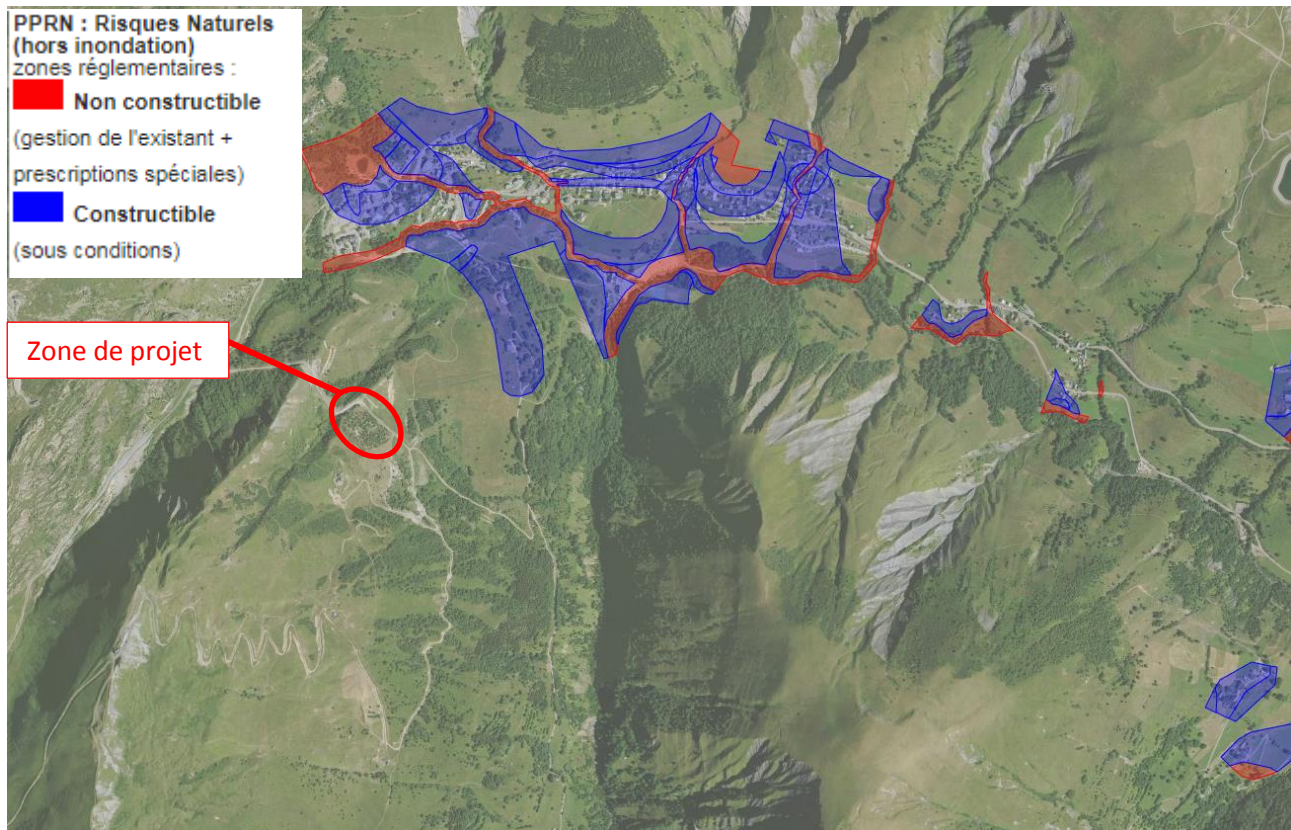
## 3.2 LES RISQUES NATURELS

### 3.2.1 Plan de Prévention des Risques Naturels Prévisibles

Source : observatoire des territoires de Savoie

La commune dispose d'un Plan de Prévention des Risques Naturels (PPRn) approuvé le 31 décembre 2003.

Le projet étant éloigné des habitations, il n'est pas soumis aux périmètres réglementaires du PPRn. Les secteurs concernés par le zonage réglementaire sont représentés sur la carte ci-dessous.



Le projet n'est pas concerné par les zonages réglementaires du PPRN de la commune de St Sorlin d'Arves.

### 3.2.2 CLPA



Le projet est concerné par des risques d'avalanches. Cependant, la zone de projet étant sur le domaine skiable, elle est concernée par le PIDA (Plan d'Intervention de Déclenchement des Avalanches) qui sécurise le domaine face aux risques d'avalanches. De plus, des travaux de sécurisation de l'arrêt de la Lauze, située au-dessus de la zone de projet, vont être effectués en 2018 et permettront de compléter le dispositif en place.

### 3.3 ZONAGES ENVIRONNEMENTAUX

---

#### 3.3.1 Les zonages d'inventaires

---

##### 3.3.1.1 Zones Naturelles d'Intérêt Ecologique Faunistique et Floristique

---

Les ZNIEFF sont des zones identifiées comme remarquables au regard de leurs qualités paysagères, faunistiques et/ou floristiques. Ces inventaires n'ont pas d'impact restrictif en matière d'aménagement mais il convient de prendre en compte la sensibilité des milieux et des espèces.

Le projet est compris dans la ZNIEFF de type II « Massif des Grandes Rousses » et se situe à 250 mètres de la ZNIEFF de type I « Tourbières de Pierre Aigué ».

##### 3.3.1.2 Zones Importantes pour la Conservation des Oiseaux

---

Le projet n'est pas concerné par une ZICO.

Voir cartographie des zonages d'inventaires ci-dessous.

#### 3.3.2 Les zonages réglementaires

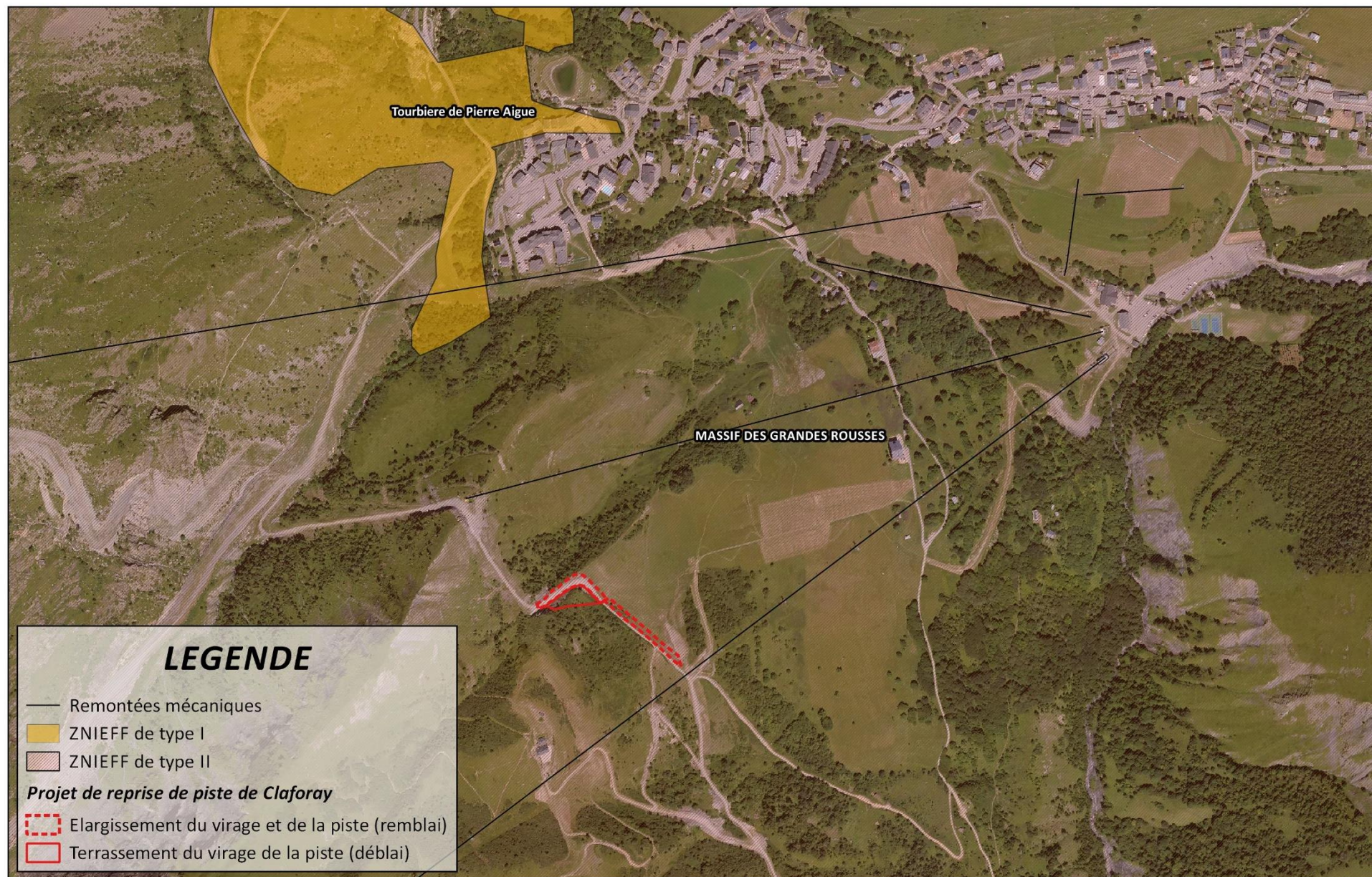
---

Le projet n'est pas concerné par des zonages réglementaires.

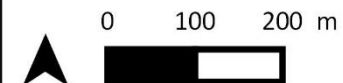
Le site Natura 2000 le plus proche est la ZCS FR8201736 « Marais à Laiche bicolore, prairies de fauche et habitats rocheux du Vallon du Ferrand et du Plateau d'Emparis » qui se situe à plus de 7 kilomètres du projet.

A noter que ce projet est situé à plus de 3km du site classé du Massif de l'Etendard et Col du Glandon et sans co-visibilité directe ou indirecte car le projet est situé sur l'envers.





*Zonages d'inventaires*  
 DATE: 04/2018 SOURCE: MDP, SAMSO, DREAL N° AFFAIRE: 20181378





## 4. CONTEXTE PAYSAGER



LOCALISATION DES PRISES DE VUE

### 4.1 VUE ELOIGNEE



VUE ELOIGNEE DE LA PISTE DE CLAFORAY DEPUIS LE STADE DE SLALOM EN HIVER



## 4.2 VUE RAPPROCHEE

---



VUE RAPPROCHEE DE L'ARRIVEE DU VIRAGE DE LA PISTE DE CLAFORAY EN HIVER



VUE RAPPROCHEE DU VIRAGE DE LA PISTE DE CLAFORAY EN HIVER

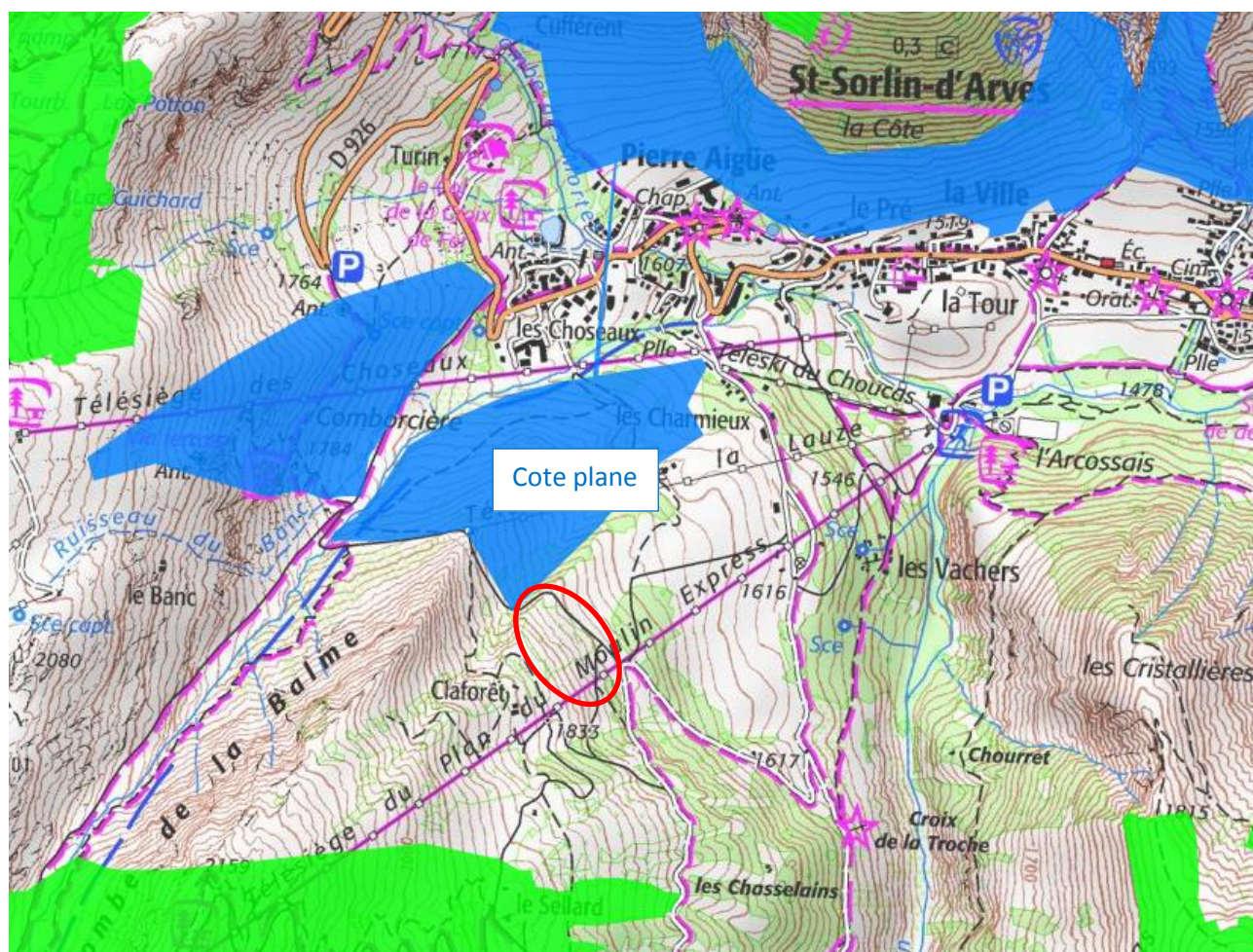


## 5. CONTEXTE HUMAIN

### 5.1 SYLVICULTURE

La zone de projet n'est pas concernée par une forêt communale ou domaniale. Le projet n'aura donc pas d'effet sur la sylviculture.

### 5.2 AGRICULTURE



**Unité Pastorale**  
**Autre Zone Pastorale**

La zone de projet se trouve à proximité immédiate d'une unité pastorale : Cote plane.

De plus, la zone d'étude n'est pas propice au pâturage.

La zone de projet se trouve à proximité d'une zone agricole mais n'impactera pas directement la zone. Les enjeux sont considérés comme faibles.

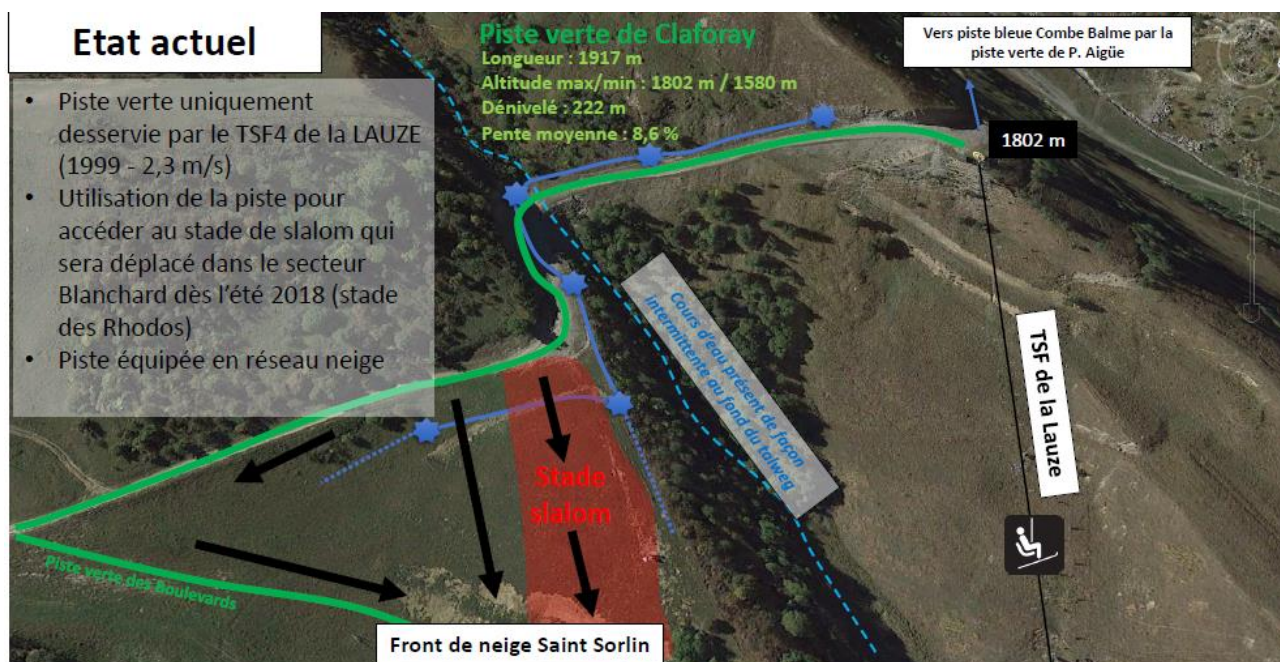
## 6. CONTEXTE ABIOTIQUE

### 6.1 HYDROGRAPHIE

Le projet n'est pas concerné par des cours d'eau permanents. Cependant, les terrassements se situent à proximité d'un talweg où des écoulements temporaires sont présents.

Les terrassements n'impactent pas directement ce ru temporaire. Cependant, ils peuvent engendrer des pollutions accidentelles des eaux. Des mesures spécifiques seront mises en place afin de limiter le risque de pollution (en matières en suspensions et aux hydrocarbures). Voir la partie mesure.

Voir carte page suivante.

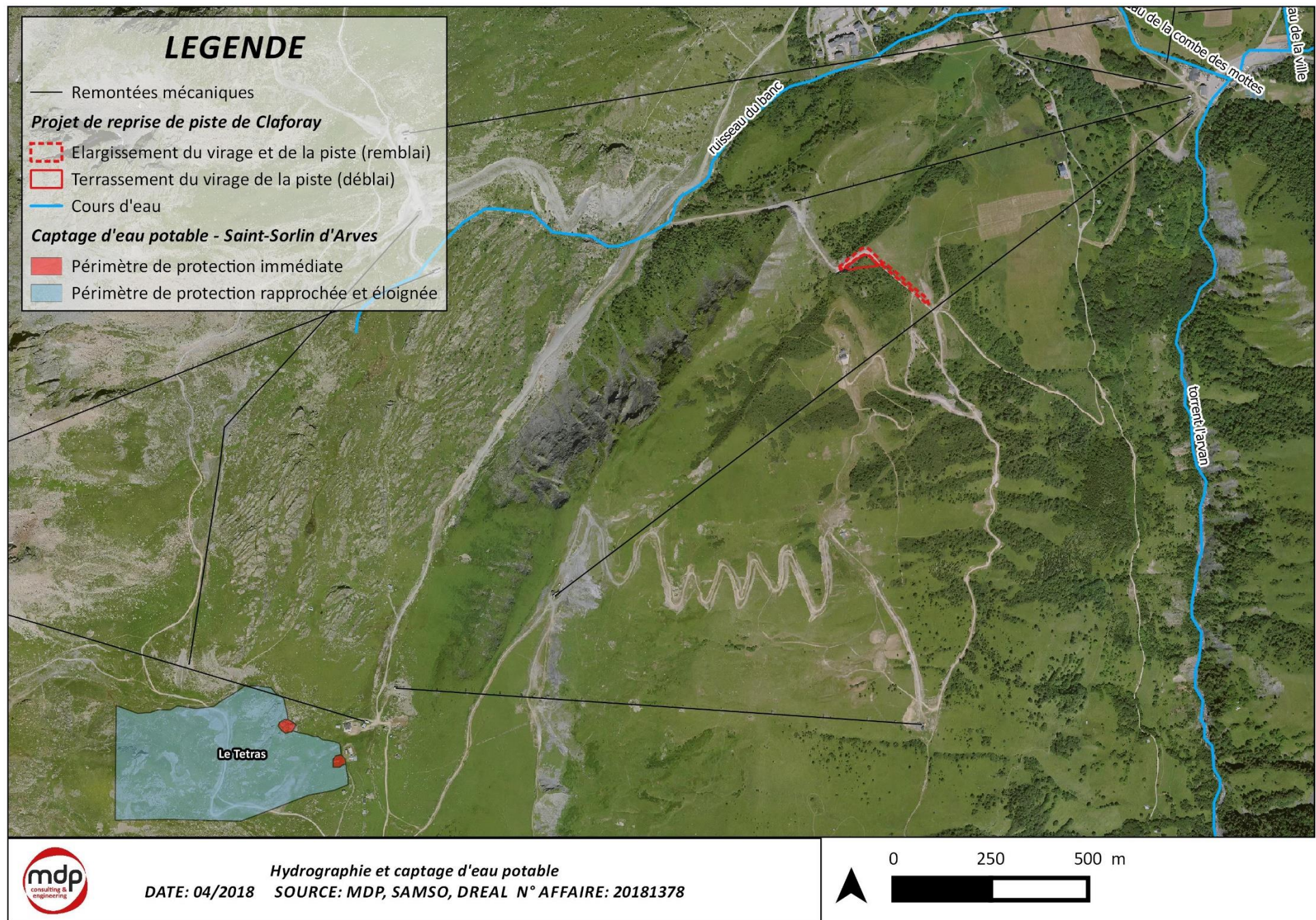


LOCALISATION DU TALWEG A PROXIMITE DE LA PISTE DE CLAFORAY

### 6.2 CAPTAGE

Le projet n'est pas concerné par un captage d'eau potable. Voir la cartographie sur la localisation des captages d'eau ci-dessous.







## 7. CONTEXTE BIOTIQUE

### 7.1 HABITAT

Un travail cartographique des habitats a été réalisé sur le domaine skiable des Sybelles dans le cadre de son observatoire de l'environnement (prospections terrains le 10,11 et 23 juin 2015).

Les habitats sont qualifiés en fonction de leur sensibilité sur une échelle construite telle que :

**Enjeu fort** : L'habitat est communautaire et prioritaire, il est représentatif de sites Natura 2000 à proximité et héberge des formations écologiques remarquables.

**Enjeu modéré** : L'habitat peut-être communautaire et représentatif d'un site Natura 2000. Il n'héberge cependant pas de formation écologique remarquable.

**Enjeu faible** : L'habitat n'est pas communautaire, il est soit largement représenté sur le site, soit constitué de formations à faible valeur.

**Enjeu très faible** : L'habitat ne présente qu'une richesse faible à inexistante. Il est généralement issu d'interventions humaines récentes ou trop perturbé pour que des formations écologiques remarquables s'y installent.

Ces enjeux sont bien entendus pondérés par les précisions sur la faune et la flore connues sur la zone.

Les effets sur les habitats sont de deux types :

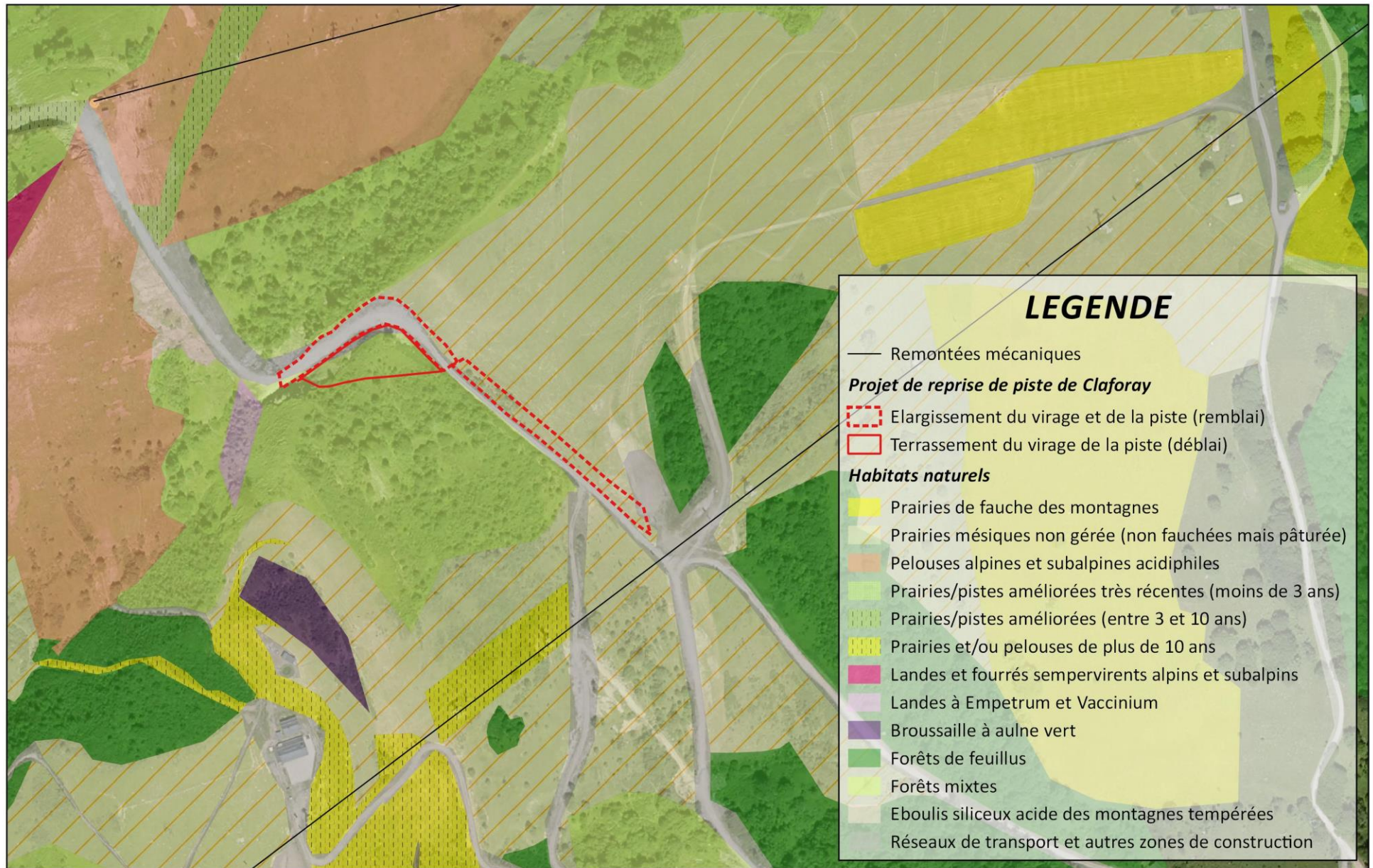
- **La suppression d'une surface d'habitat** : cela correspond à la construction d'une structure permanente qui empêche le retour d'un quelconque habitat.
- **La modification** : cela correspond à la modification temporaire d'un habitat.

L'ensemble des travaux vont engendrer une modification d'habitat.

La zone de projet se situe sur le domaine skiable et une piste déjà existante, les habitats ont déjà faits l'objet de remaniement et de terrassement.

Habitats	EUNIS	Corine Biotope	N2000	Sensibilité européenne	Sensibilité intrinsèque	Sensibilité locale	Surface modifiée en ha	Impact sur les habitats
Forêts mixtes	G4.6	/	/	/	FAIBLE	FAIBLE	0.15	FAIBLE
Zones rudérales	J4	/	/	/	FAIBLE	FAIBLE	0.18	FAIBLE
Prairies mésiques non gérées	E2.7	/	/	/	FAIBLE	MODERE	0.16	FAIBLE

Le projet va engendrer une modification d'habitat temporaire. En effet, la zone de travaux sera revégétalisée. Au vu des surfaces impactées (0.49ha) relativement faibles et des zones rudérales présentes, les impacts sur les habitats sont considérés comme faibles.



*Habitats naturels*  
 DATE: 04/2018 SOURCE: MDP, SAMSO N° AFFAIRE: 20181378





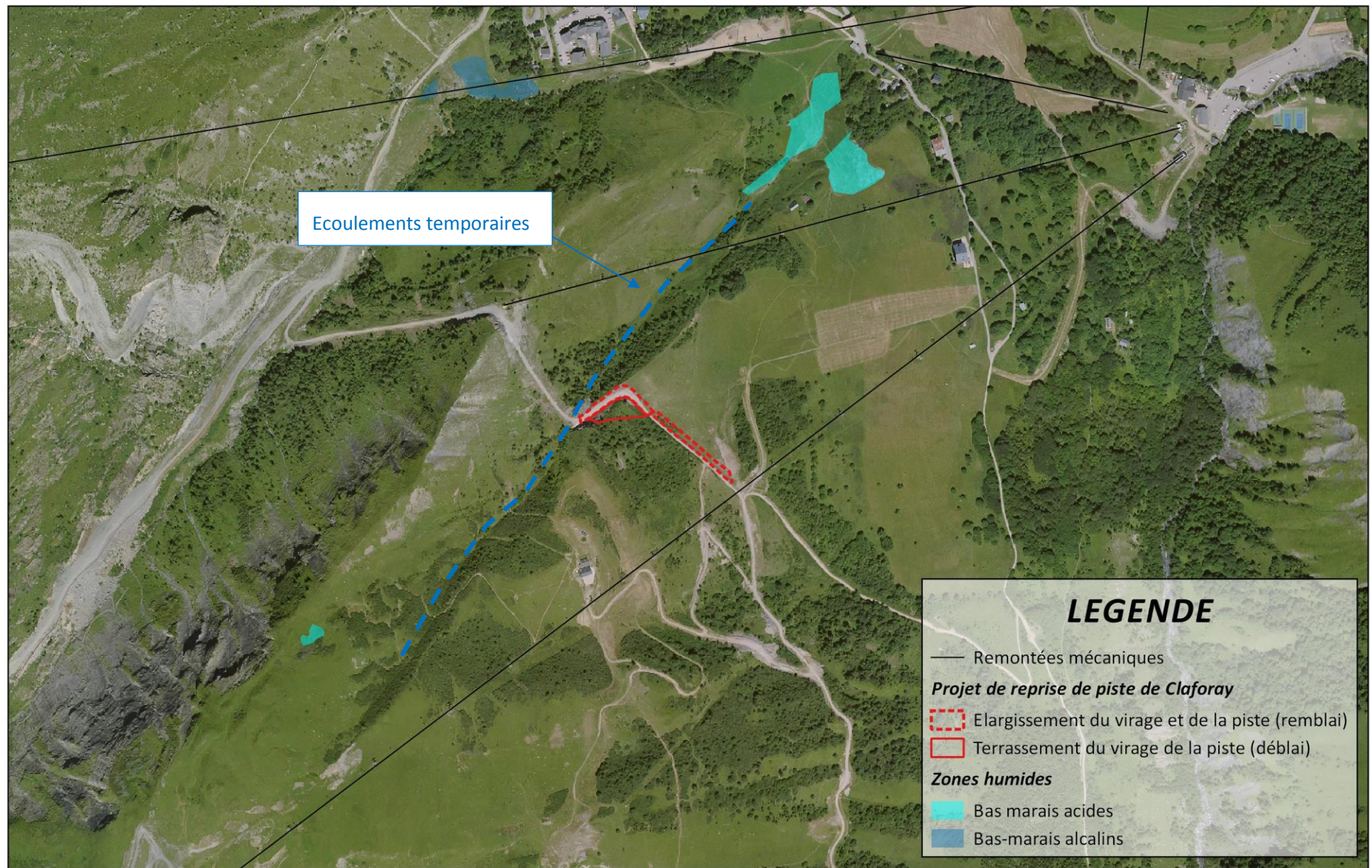
### ***7.1.1 Zoom sur les zones humides***

---

Aucune zone humide n'a été référencée dans le cadre de l'inventaire départementale de Savoie. Lors des prospections réalisées pour l'observatoire de l'environnement sur le domaine (prospections terrains le 10,11 et 23 juin 2015), des zones humides ont été recensées à 300 mètres en contrebas du projet.

*Voir carte page suivante.*

Le projet n'a pas d'impact direct sur la zone humide. Cependant, le talweg, qui est concerné par des écoulements temporaires, situé à proximité du projet, alimente la zone humide. L'impact sur la zone humide peut potentiellement être dû à une pollution des écoulements temporaires et donc indirectement à une pollution de la zone humide. Des mesures devront être mises en place. Voir la partie mesure.



Ecoulements temporaires



**Zones humides**  
 DATE: 04/2018 SOURCE: MDP, SAMSO N° AFFAIRE: 20181378





## 7.2 FLORE

---

Des prospections ont été réalisées sur la zone d'étude dans le cadre de l'observatoire de l'environnement sur le domaine skiable de Saint Sorlin d'Arves.

Aucune espèce végétale protégée n'a été observée sur la zone de projet.

## 7.3 FAUNE

---

Les données de l'observatoire ne mettent pas en évidence la présence d'espèce à enjeu sur la zone de projet (hors galliformes, voir la partie ci-dessous « zoom sur les galliformes »). Cependant, ces données ne sont pas exhaustives et des espèces sont potentiellement présentes.

Pour les mammifères, une espèce à enjeu est susceptible d'être présente sur la zone : le lièvre variable (*Lepus timidus*). En effet, un lièvre variable a été observé à proximité du site. Les fourrés et prairies sont les habitats de reproduction et d'hivernage de cette espèce.

La zone de projet est favorable à l'avifaune de milieux ouverts et de fourrés. Les espèces potentiellement nicheuses sur le site sont entre autres : le Bruant jaune (*Emberiza citrinella*), l'Alouette des champs (*Alauda arvensis*), la Pie-grièche écorcheur (*Lanius collurio*) ou encore l'Accenteur mouchet (*Prunella modularis*). Ces espèces ont déjà été aperçues sur le domaine skiable de Saint Sorlin d'Arves à proximité de la zone de projet.

Malgré le fait que les données de l'observatoire ne mettent pas en évidence la présence de faune à enjeu, la zone de projet est susceptible d'abriter des espèces de cortège prairial et de fourré. Le calendrier de travaux sera adapté pour réduire l'impact sur la faune (voir la partie mesure).

### 7.3.1 Zoom sur les galliformes

---

#### 7.3.1.1 Le Tétrás lyre

---

D'après les données de l'OGM (Observatoire des Galliformes de Montagne), la zone de projet est concernée par une zone potentiellement favorable à l'hivernage et à la reproduction du Tétrás Lyre. Des coqs chanteurs ont également été recensés sur la zone de projet.

Cependant, ces données sont à relativiser car le projet se situe sur une piste existante et un chemin 4x4. Les Tétrás Lyre, très sensible au dérangement, hivernent dans des milieux relativement isolés et calmes. Ce qui n'est pas le cas au vu du nombre de skieurs empruntant la piste de Claforay la journée en hiver.

En ce qui concerne, sa reproduction sur le site, elle est également à relativiser au vu des habitats remaniés sur la zone de projet, ce qui n'est pas favorable au Tétrás Lyre. Cependant, des habitats à proximité de la zone d'étude sont susceptibles d'être favorable à la reproduction du Tétrás Lyre.

Les données de l'OGM précisent que des coqs chanteurs ont été vus sur la zone de projet. Le calendrier de chantier devra être adapté afin de réduire le risque de destruction d'individus ou de dérangement en période de reproduction. Voir la partie mesure.

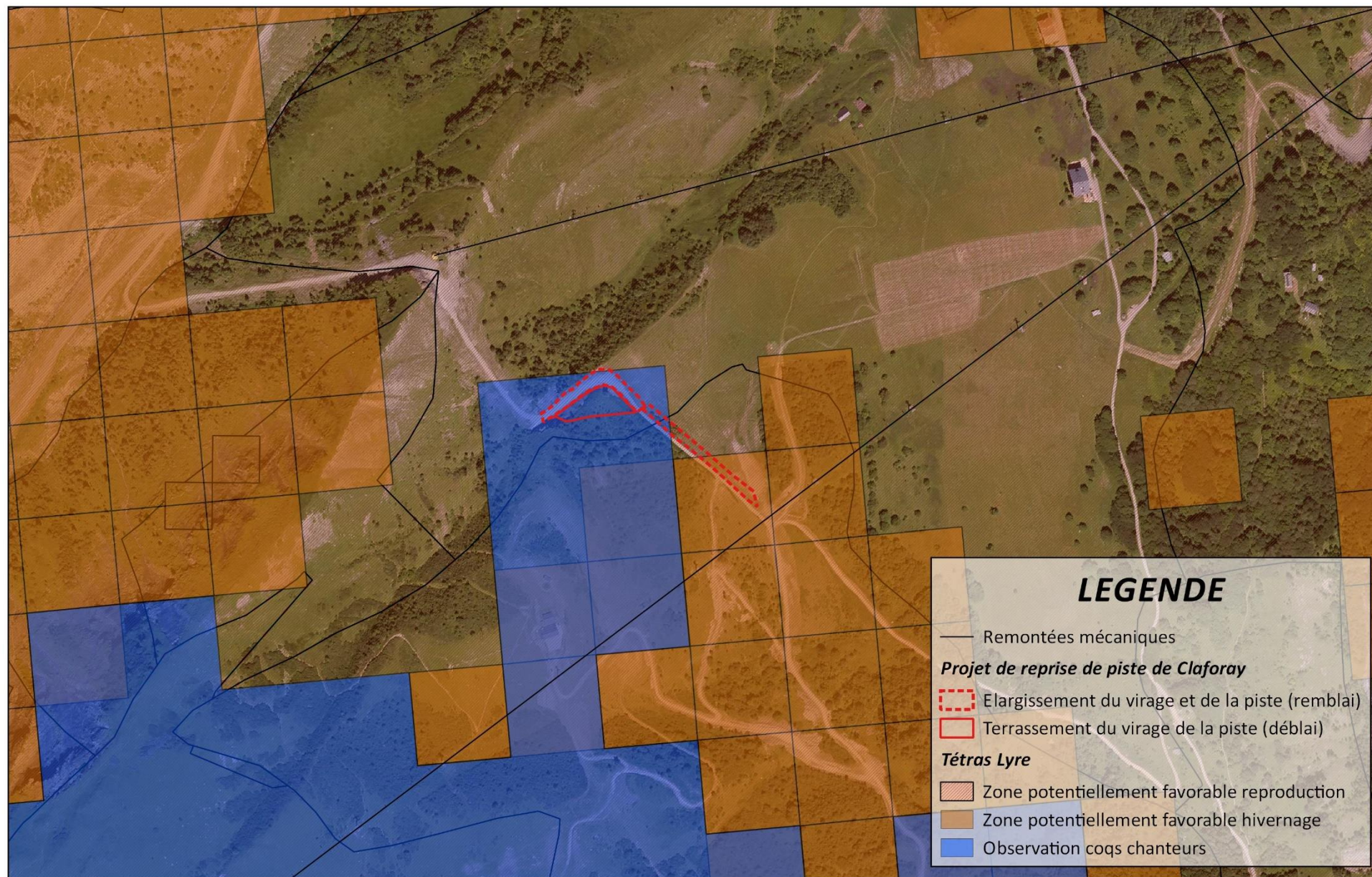
### *7.3.1.2 La Perdrix bartavelle*

---

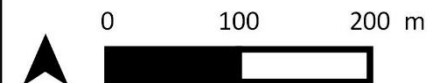
Selon les données de l'OGM, la zone de projet se trouve à proximité de deux zones potentielles à la reproduction de la Perdrix bartavelle.

Le projet est situé à proximité de deux zones potentielles favorables à la reproduction de la Perdrix bartavelle. Les travaux de terrassement peuvent engendrer un potentiel dérangement de cette espèce en période sensible. Le calendrier de chantier devra être adapté pour réduire le risque de dérangement. Voir la partie mesure.

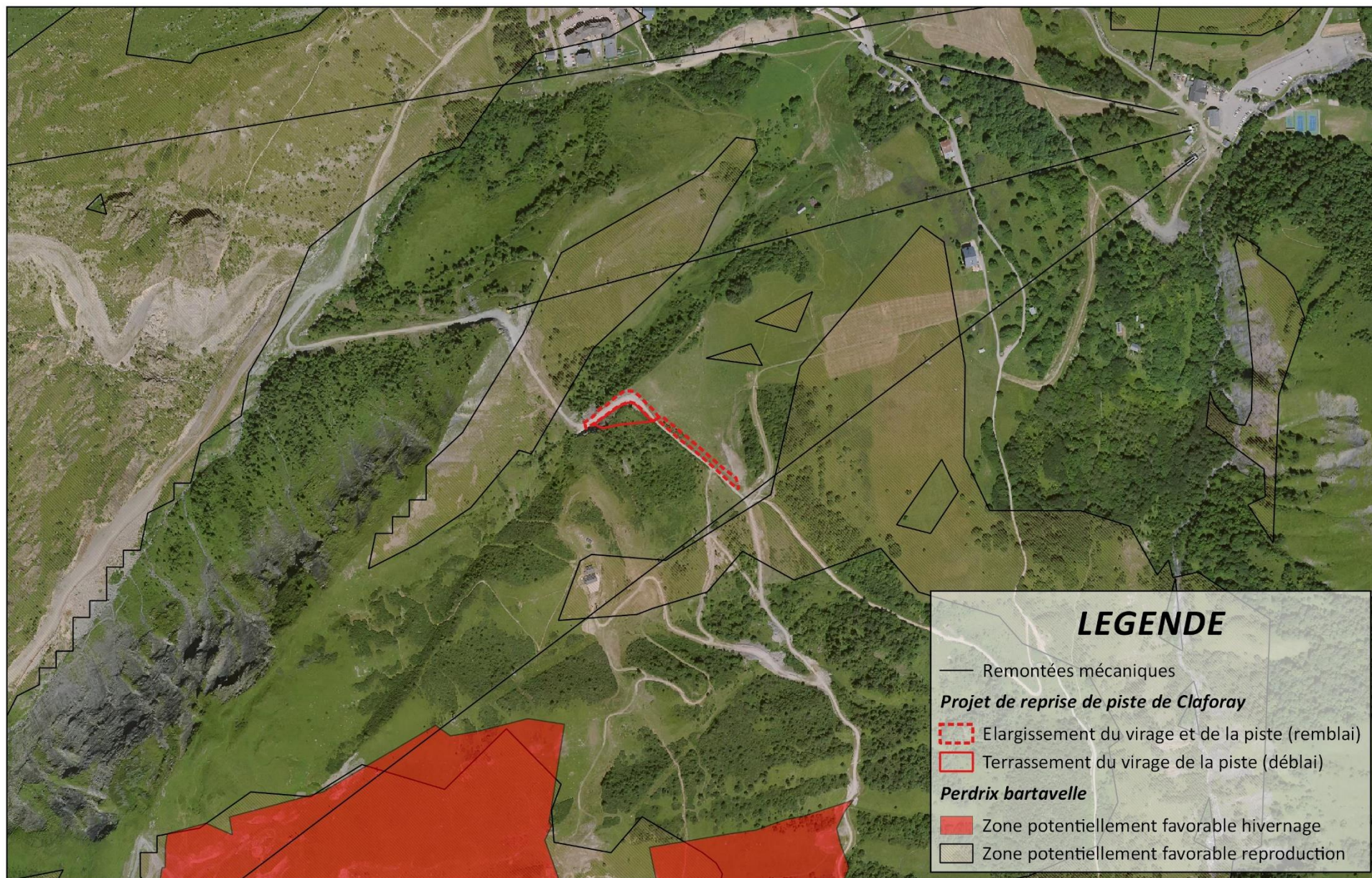




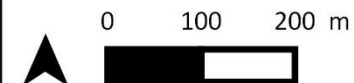
*Tétras lyre*  
 DATE: 04/2018 SOURCE: MDP, SAMSO, OGM N° AFFAIRE: 20181378







*Perdrix bartavelle*  
 DATE: 04/2018 SOURCE: MDP, SAMSO, OGM N° AFFAIRE: 20181378

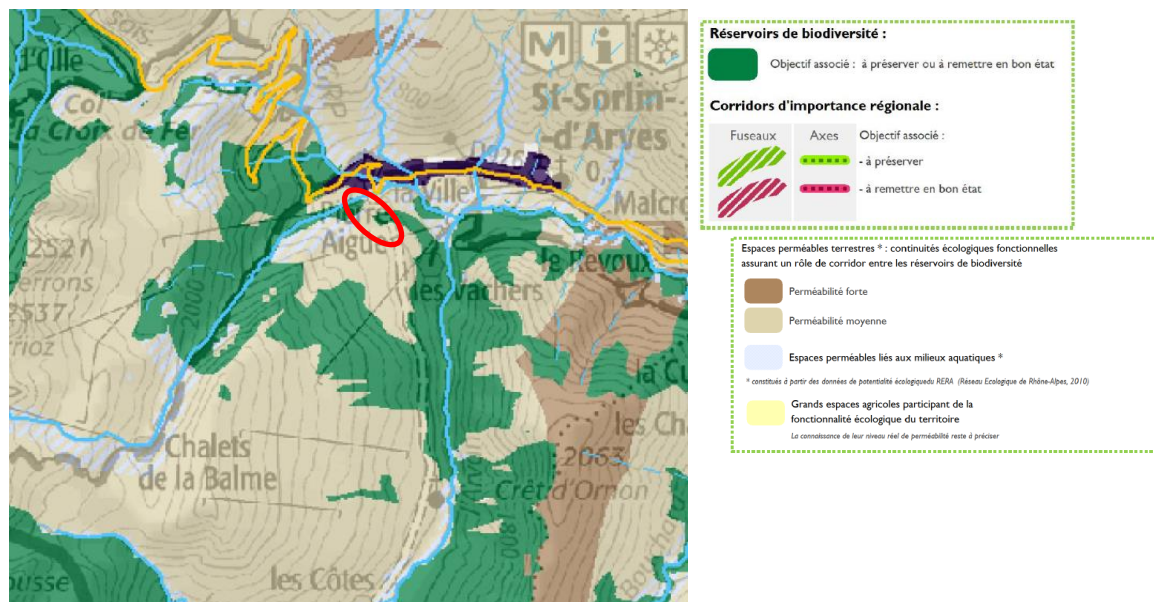




## 7.4 LES CONTINUITES ECOLOGIQUES

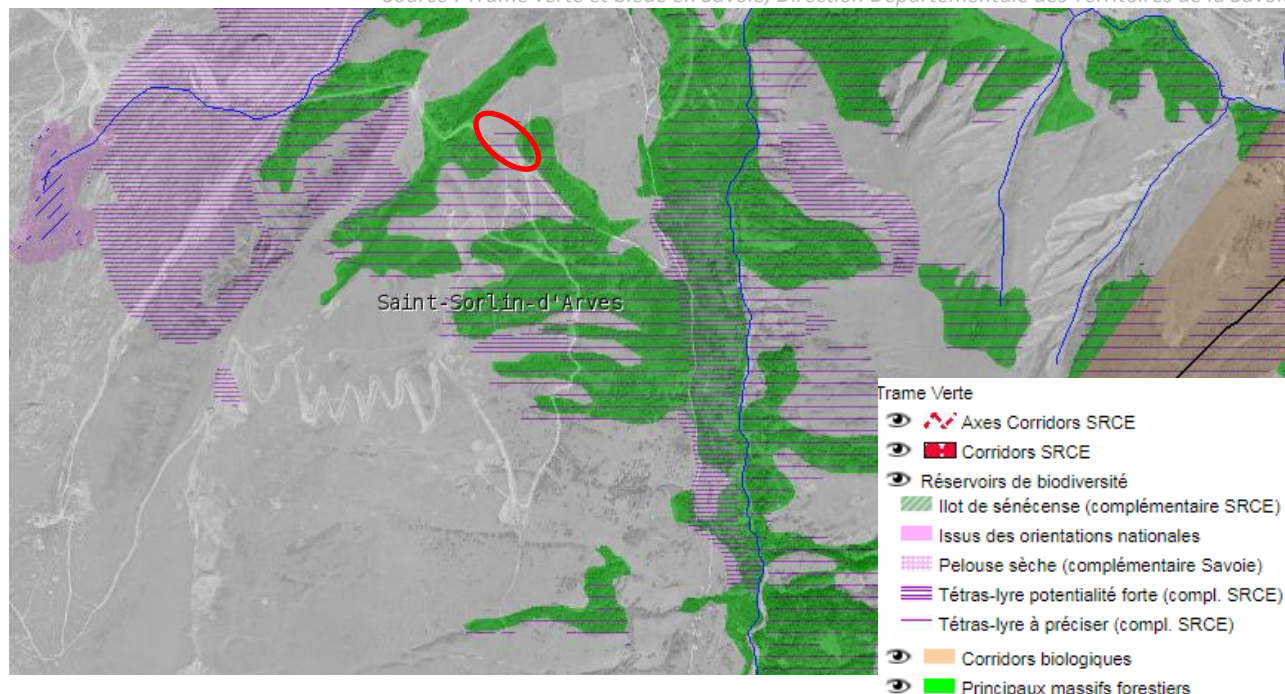
### 7.4.1 Le Schéma Régional de Cohérence Ecologique (SRCE)

Source : Atlas régional – Cartographie des composantes de la Trame verte et Bleue, SRCE



### 7.4.2 Trame verte en Savoie

Source : Trame verte et bleue en Savoie, Direction Départementale des Territoires de la Savoie



Le projet, situé en plein cœur du domaine skiable, n'est pas concernée par des corridors écologiques. Il est cependant concerné par une zone à potentialité forte pour la Tétrasyre. Ce sujet est traité dans la partie faune de cette note complémentaire.

## 8. VARIANTES

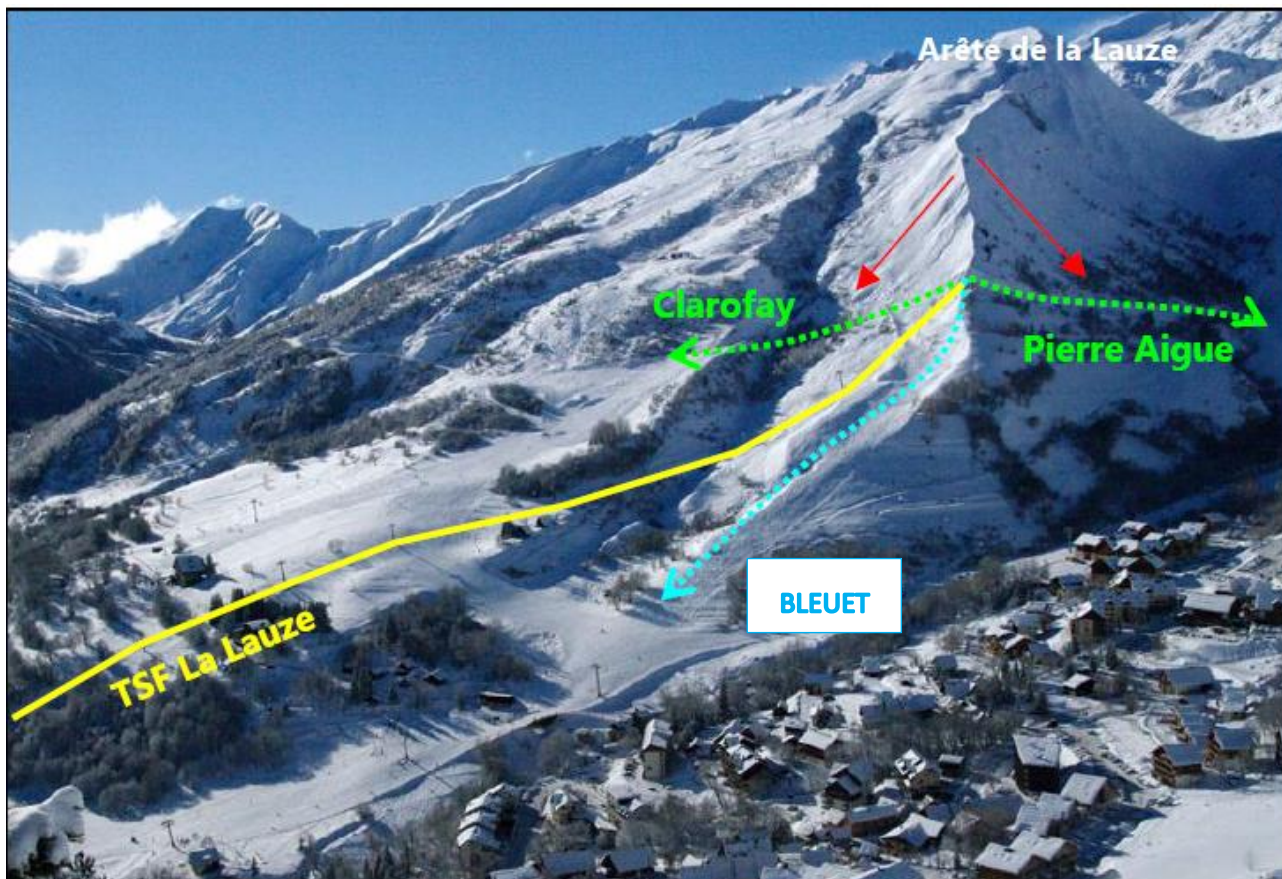
Aucune variante n'a été étudiée pour ce projet.

## 9. EFFETS CUMULES

Des travaux de terrassement et la mise en place d'un réseau d'enneigement ont été réalisés lors de l'été 2017 sur la piste des Boulevards située à environ 1 km de la zone de projet. Ce projet a fait l'objet d'une demande d'examen au cas par cas et des inventaires ont été effectués sur la zone permettant de mettre en évidence les enjeux et les impacts du projet afin de proposer des mesures pertinentes. La décision de la DREAL du 14 avril 2017 (n°2017-ARA-DP-00393 G2017 - 0003530) a dispensée le projet d'étude d'impact.

Une demande d'examen au cas par cas a également été déposée en avril 2018 pour la reprise de la piste des Rhodos pour une homologation par la FIS qui se situe à proximité immédiate de la piste des Boulevards et donc à plus d'un kilomètre de la piste de Claforay. L'avis sur cette demande d'examen au cas par cas sera rendu le 21 mai 2018.

Des travaux de sécurisation vont également être réalisés au niveau de l'arrêt de la Lauze qui se situe au-dessus de la piste des Claforay. Les pentes de part et d'autre de l'arrêt sont à caractère avalancheuse. Un merlon va être mis en place lors de l'été 2018. Des études spécifiques ont été réalisées dans le cadre de ce projet de sécurisation.



SECTEUR DE LA LAUZE (SOURCE : ENGINEERISK)



## 10. LES MESURES

### 10.1 LES MESURES DE REDUCTION

---

#### 10.1.1 MR1 – Calendrier de chantier

---

Cette mesure est un engagement important de la part du maître d'ouvrage.

Un travail d'affinage de ce calendrier en fonction des périodes sensibles est apporté. Il permet de garantir que la conservation des espèces n'est pas remise en cause sur le site et écarte la potentialité de destruction d'individus ou de nichées.

Pour la définition du planning de chantier plusieurs éléments sont pris en compte :

- Les espèces dont les périodes sensibles peuvent être dérangées par les travaux,
- Les périodes de fontes de la neige, induisant la mise en eau des talwegs,
- Les difficultés d'accès aux zones de travaux,
- Le temps nécessaire pour réaliser les travaux avec une mise en sécurité optimale du personnel de chantier,
- L'arrivée des premières neiges et des vagues de froid de début novembre.

Au vu des potentialités d'accueil faunistique, le maître d'ouvrage s'engage à commencer les travaux à compter du 15 août 2018.

#### 10.1.2 MR2 – Installation de chantier et information des entreprises

---

Les installations de chantier seront implantées sur les zones rudérales comme les chemins existants.

Les aires de stockages des hydrocarbures (cuve à fioul) seront abritées de la pluie et équipées de dispositif de rétention étanche. L'entreprise retenue pour le terrassement assurera la surveillance des conditions de stockages et de manipulation des produits polluants.

L'entretien des véhicules de chantier ainsi que leur approvisionnement en carburant seront effectués en dehors des zones sensibles, dans un lieu non susceptible de permettre un transfert rapide d'une pollution accidentelle vers les eaux de surface ou souterraines.

Enfin, l'entreprise retenue pour les travaux sera informée de la présence d'un plan de circulation, de stationnement et de stockage (voir le plan de circulation et de stationnement ci-après).

### **10.1.3 MR3 - Plan de circulation, de stationnement et de stockage**

---

Les engins emprunteront les pistes carrossables déjà existantes afin d'éviter toutes divagations. Le stationnement de longue durée (nuits et jours non travaillés) ne sera possible que sur les aires dédiées représentées sur la carte page suivante par le sigle :



Les stockages seront conformes à la réglementation. Autrement dit, leurs positions, leurs modalités (contenant, quantité, approvisionnement) seront définies en fonction de la substance et/ou du matériel, et ce, sous le contrôle du maître d'ouvrage, des maîtres d'œuvre et du coordinateur sécurité et protection de la santé.

### **10.1.4 MR4 – Revégétalisation**

---

Le réensemencement de l'ensemble des zones terrassées sera effectué à la suite du chantier selon un processus rigoureux pour garantir le succès et la pérennité de l'opération.

Les précautions suivantes seront prises de manière à obtenir une cicatrisation plus rapide du milieu :

- Adapter les semences aux différentes conditions écologiques,
- Éviter toute divagation d'engins après le réensemencement,
- En cas d'atteinte accidentelle au couvert végétal en dehors du chantier, un traitement immédiat avec réensemencement selon les mêmes modalités sera obligatoirement entrepris.

Sur les zones concernées, la cicatrisation du milieu est estimée de 2 à 3 ans. Le retour complet d'un habitat prairial riche est estimé de 10 à 15 ans en fonction de la pente et des conditions édaphiques du sol.

Ainsi, les impacts paysagers permanents seront réduits significativement à partir de la troisième année.

Un rappel du plan de réensemencement sera fait à l'équipe technique avant le chantier. Un suivi aura lieu afin de contrôler le respect du plan de réensemencement.

Le coût de la mesure comprend :

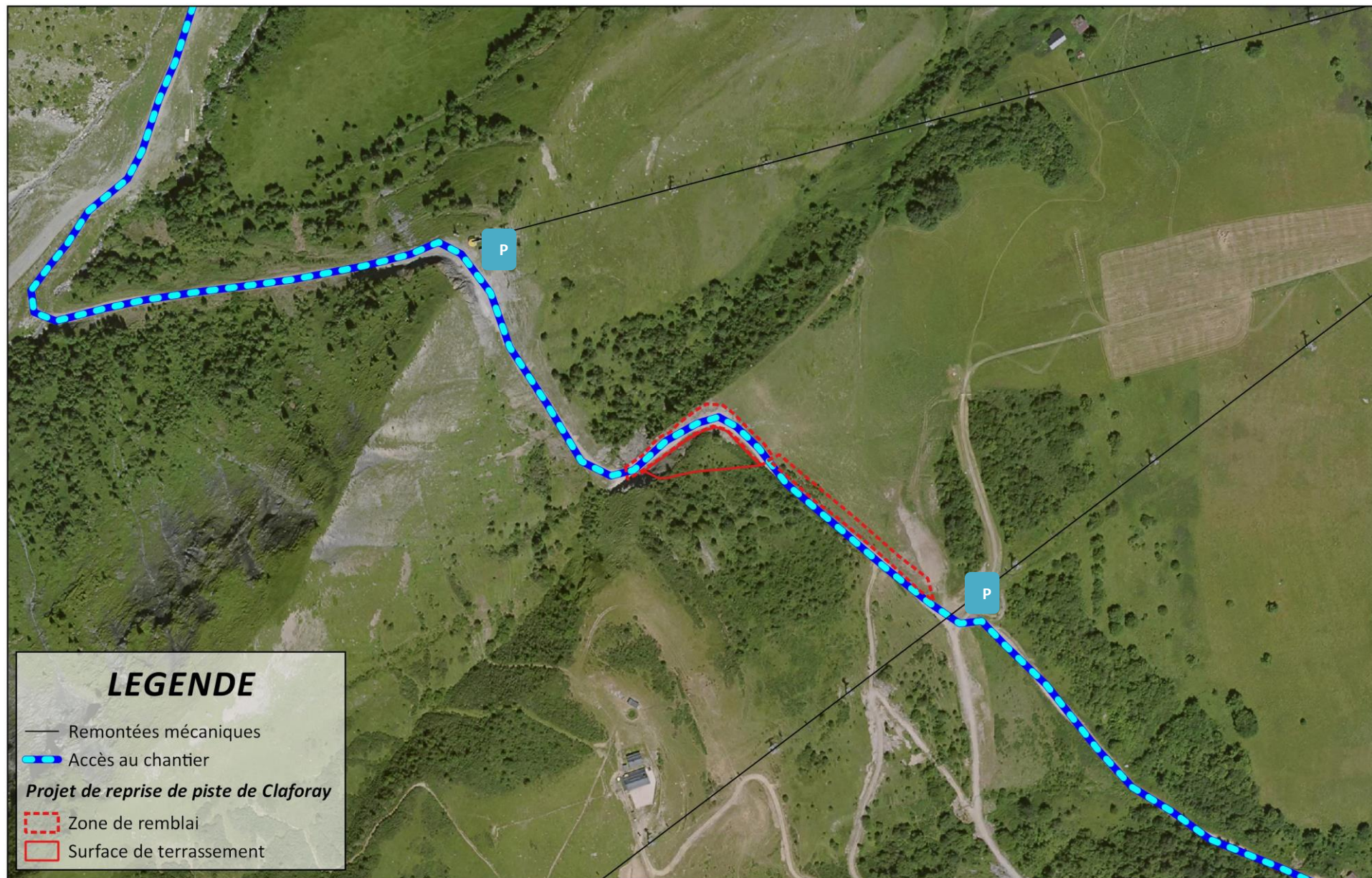
- l'achat du mélange pour 0.49 hectares

La main d'œuvre est incluse dans le budget alloué pour le terrassier.

Le coût du suivi est compris dans la mesure MS1.

**Le coût de la mesure MR4 s'élève à environ 4 900 € HT pour la reprise de la piste de Claforay.**





## LEGENDE

— Remontées mécaniques

— Accès au chantier

*Projet de reprise de piste de Claforay*

— Zone de remblai

— Surface de terrassement



Plan de circulation et de stationnement

DATE: 04/2018 SOURCE: MDP, Maulin N° AFFAIRE: 20181378





### ***10.1.5 MR5 – Réduction du risque de pollution turbide et chimique des cours d'eau***

---

#### ***10.1.5.1 Kits antipollution***

---

Chaque engin sera équipé d'un kit antipollution conforme à l'engin concerné. Le personnel des entreprises de réalisation sera informé de la présence de ce kit et formé à son utilisation. La manipulation d'outils motorisés (tronçonneuse par exemple) fera également l'objet d'une manipulation attentive. Les équipes à pied seront elle-aussi équipées d'au moins un kit antipollution.

#### ***10.1.5.2 Formation des personnels***

---

Les entreprises retenues devront être informées des sensibilités de chaque site en chantier et formées à l'application des bonnes pratiques et autres mesures. Cette sensibilisation sera faite grâce à une réunion d'information préalable au démarrage des chantiers. Un affichage de ces bonnes pratiques pourra être mis en place sur les différentes zones de chantier durant la totalité des travaux. Afin de préserver au mieux le milieu naturel, les entreprises retenues devront s'engager à respecter la réglementation en vigueur.

## ***10.2 LES MESURES DE SUIVI***

---

### ***10.2.1 MS1 – Suivi environnemental de chantier***

---

La mesure MS1 a pour objectif le contrôle du respect des mesures énoncées dans la présente demande d'examen au cas par cas.

Cette mesure prévoit deux visites sur le chantier avec, pour chacune, des comptes rendus.

- 1 réunion de lancement avec l'entreprise de terrassement,
- 1 réunion en cours de travaux pour attester de l'efficacité des mesures et les réadapter si besoin.

**Le coût de la mesure MS1 est de 1 400 € HT.**



EXEMPLE DE SUIVI DE CHANTIER



## 11. CONCLUSION

Afin de sécuriser la piste verte de Claroray, des travaux d'élargissement du virage de la piste sont prévus. Une partie du virage sera terrassée entraînant des déblais qui serviront à élargir le virage et la partie basse de la piste.

Les enjeux et les impacts sont précisés dans ce dossier et des mesures sont engagées par le maître d'ouvrage pour réduire les effets :

- MR1 - Calendrier de chantier adapté avec un début de chantier le 15/08/2018,
- MR2 - Installation de chantier et information des entreprises
- MR3 - Plan de circulation, stationnement et stockage
- MR4 - Revégétalisation
- MR5 - Réduction du risque de pollution des eaux
- MS1 - Suivi environnemental de chantier

Ainsi, une étude d'impact pour ce projet ne semble pas nécessaire.