



PIÈCE ANNEXE AU FORMULAIRE CERFA 14734

HUTTOPIA & Cie



Commune de Bourg Saint Maurice Les Arcs

Département de la Savoie

Projet de réaménagement du camping de Versoyen

Note de synthèse environnementale

février 2015

1 | LE PROJET

1 Objet de la demande



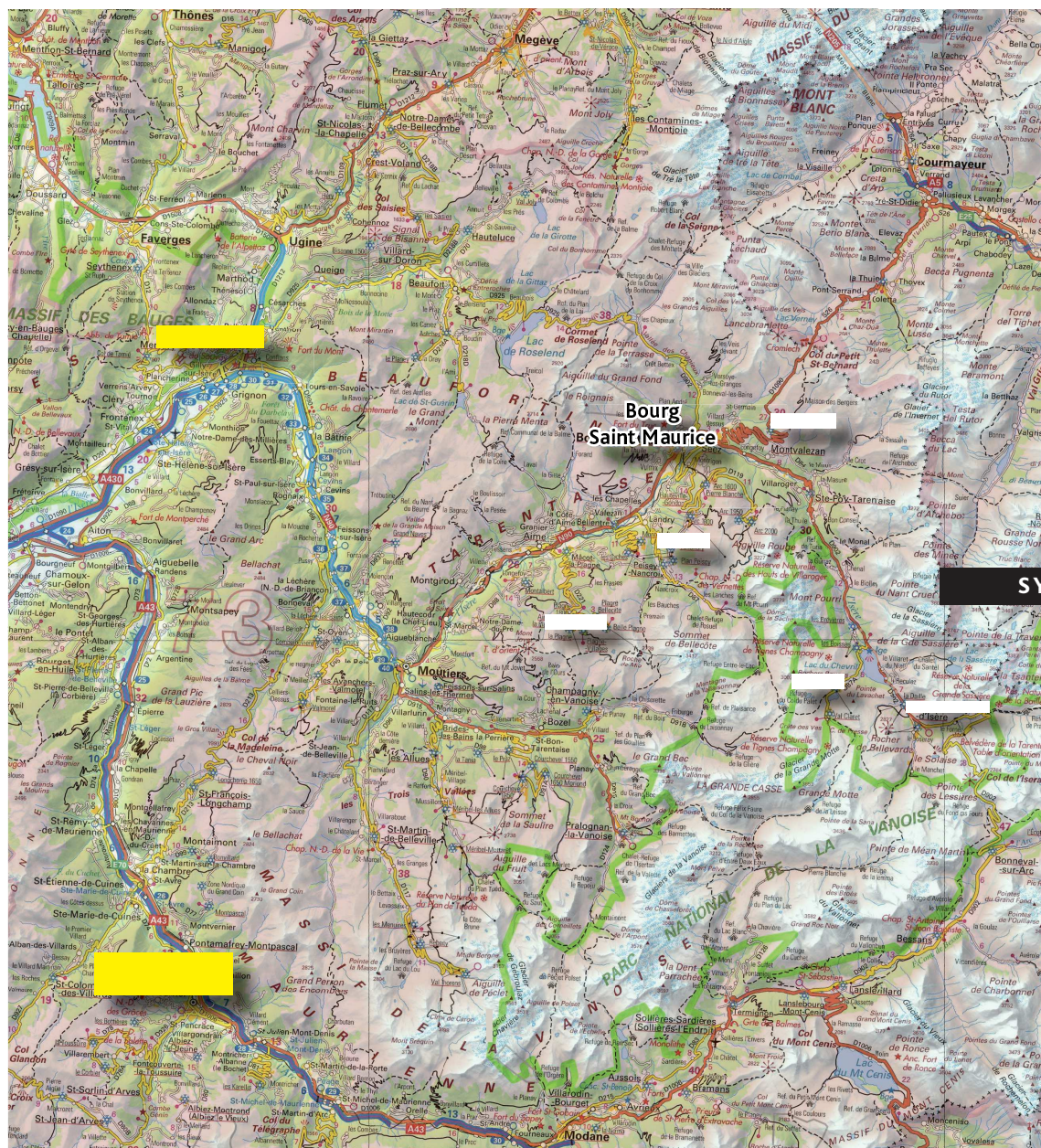
SYNTHÈSE

Le camping du Versoyen

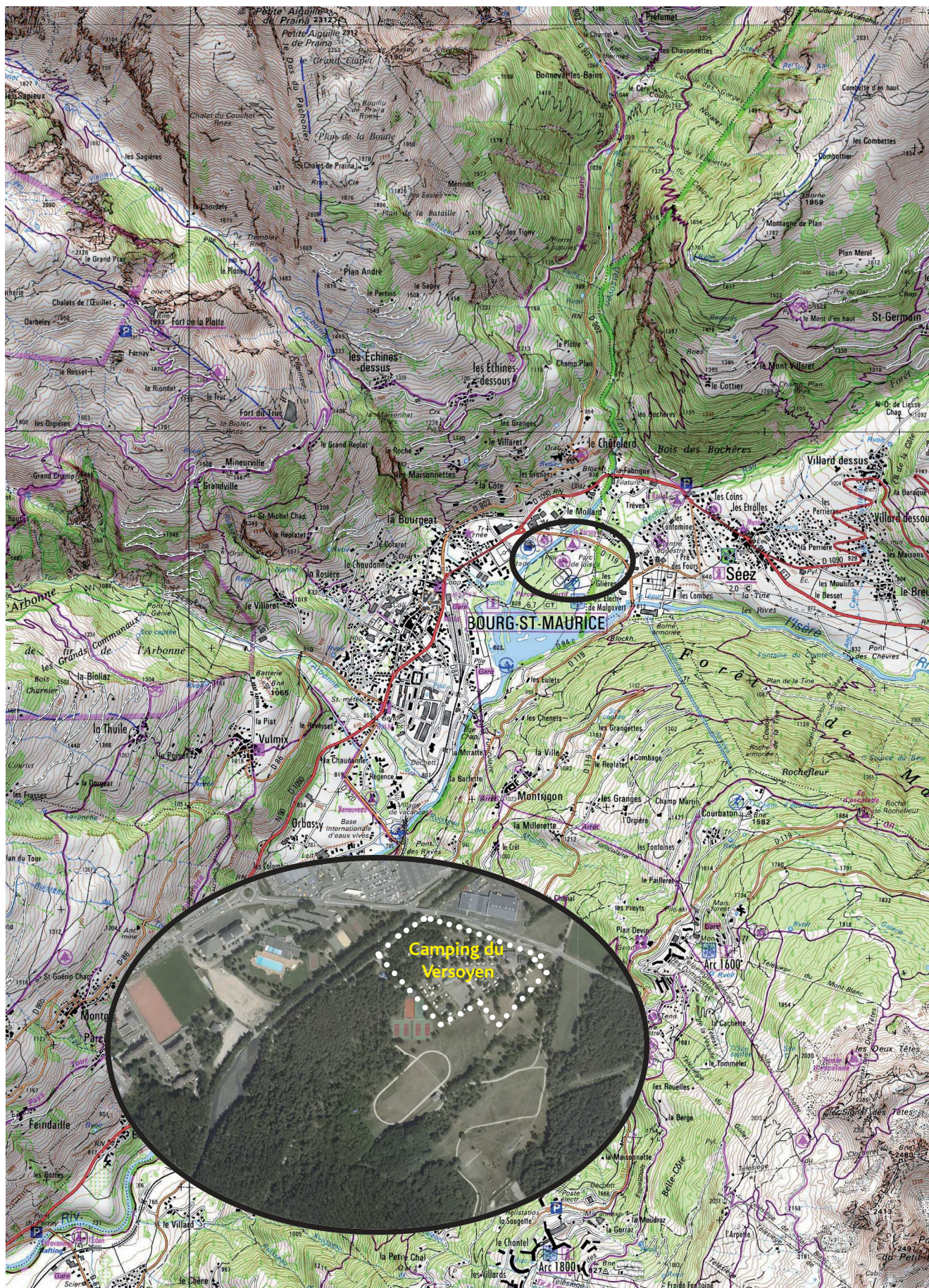
Le camping municipal *** du Versoyen a été aménagé sur la commune de Bourg Saint Maurice en 1979 — PC arrêté n° 73.79.68.96 du 21 septembre 1979 — avec une capacité de 200 emplacements pour une surface de 3,5 ha.

À la suite du départ à la retraite du gestionnaire en place depuis cette date, la commune a décidé d'en confier la gestion à la société HUTTOPIA & Cie, Rue du Chapoly, 69290 Saint Genis Les Ollières, qui exploite depuis 1999, 33 campings en France.

Localisation



SYNTHÈSE





Caractéristiques du projet de rénovation

Huttopia & Cie, opérateur national de camping "Nature" est spécialisée dans la conception et l'exploitation de campings situés dans des sites naturels préservés, à valoriser.

L'offre de camping nature que revendique Huttopia & Cie sous les marques Huttopia et Indigo se veut complémentaire de l'offre de camping club — modèle dominant dans le monde du camping — qui consiste à installer beaucoup de mobile-homes à demeure autour d'un grand centre aquatique, avec de multiples animations et un centre de services très développé pour encourager les campeurs à tout consommer sur place.

A contrario, le concept Huttopia & Cie se veut ouvert sur l'extérieur et ne propose que des services simples — tout en restant très qualitatifs — développés sur le mode du dépannage, pour encourager les campeurs à sortir du camping et à découvrir la région.

La partie déjà aménagée du camping*** du Versoyen sera pour partie conservée (sanitaires, locaux d'accueils, aires stabilisées de caravaneige ...) et rénovée dans la philosophie Huttopia. En revanche la zone d'extension sera totalement traitée selon les principes d'Huttopia.

SYNTHÈSE

Le concept Huttopia et ses caractéristiques

Une forte orientation vers le camping pur : Huttopia retient les normes trois étoiles pour les services (permanence 24h/24, accueil assuré dans 2 langues étrangères dont l'anglais, aire de jeux pour enfants, accès internet dans les espaces communs, service de boissons, ...) mais offre des prestations largement supérieures et terme de surface des emplacements alloués — généralement > 200 m² au lieu de 90 emplacements à l'ha (110 m²) de la norme. La plupart des emplacements sont laissés nus pour accueillir des clients en tentes mais également en caravanes et camping-cars lorsqu'il y a une forte demande locale.

Les sites Huttopia offrent en complément quelques structures locatives légères, chalets sur pilotis, en bois et en toile.

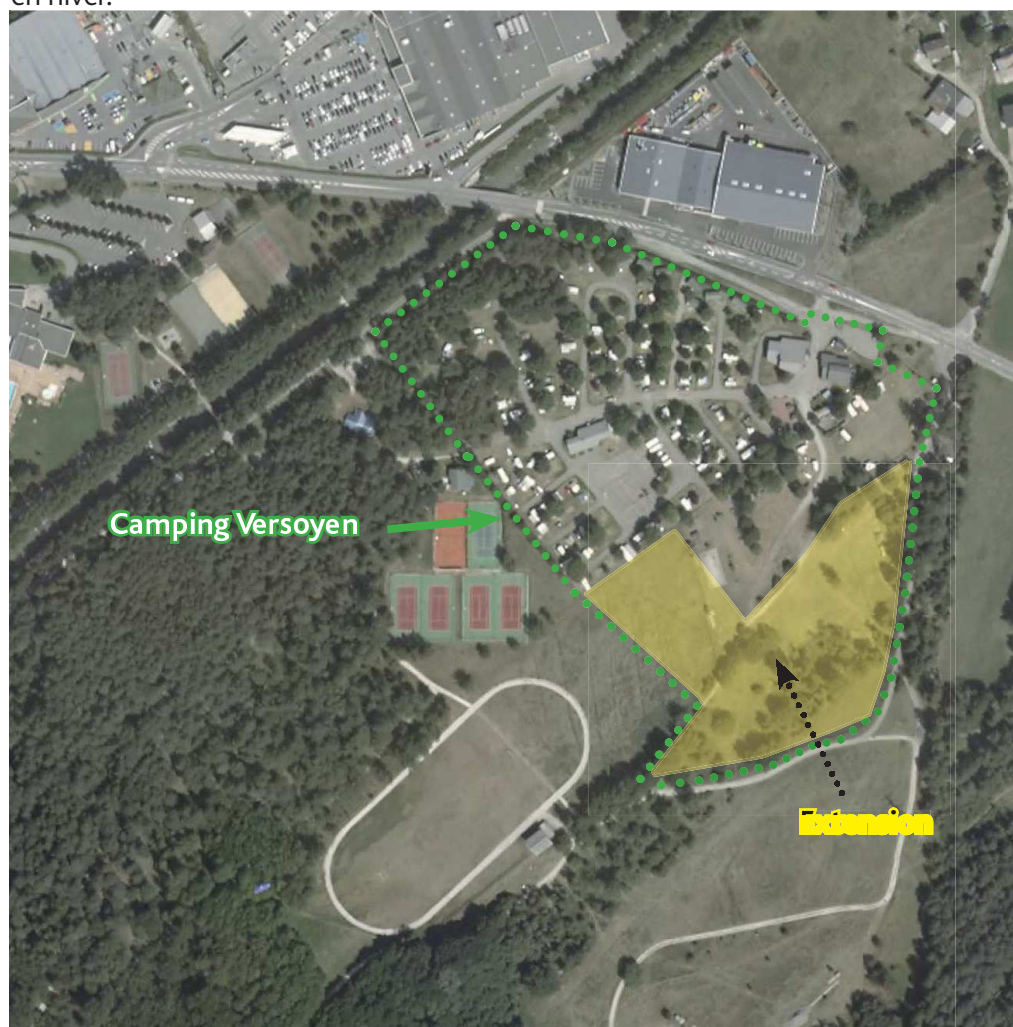
Très peu d'infrastructures : les campings Huttopia sont très peu aménagés de manière à conserver au maximum l'aspect naturel du site. Ainsi il n'y a que peu d'infrastructures ce qui favorise la réversibilité, peu de constructions, les cheminements sont légers et aucune surface n'est rendue étanche.

Des services simples et qualitatifs : les services proposés sont très simples, avec une petite restauration à base de produits bio, une épicerie de dépannage et quelques jeux en bois. Il n'y a pas de grand parc aquatique avec toboggan, ni de grand supermarché sur un site Huttopia.

SYNTHÈSE

Pour optimiser l'offre actuelle et répondre au cahier des charges d'un camping nature Huttopia en terme d'espace alloués aux emplacements, un réaménagement dans l'emprise actuelle est inadapté pour maintenir la capacité d'accueil initiale - 200 emplacements.

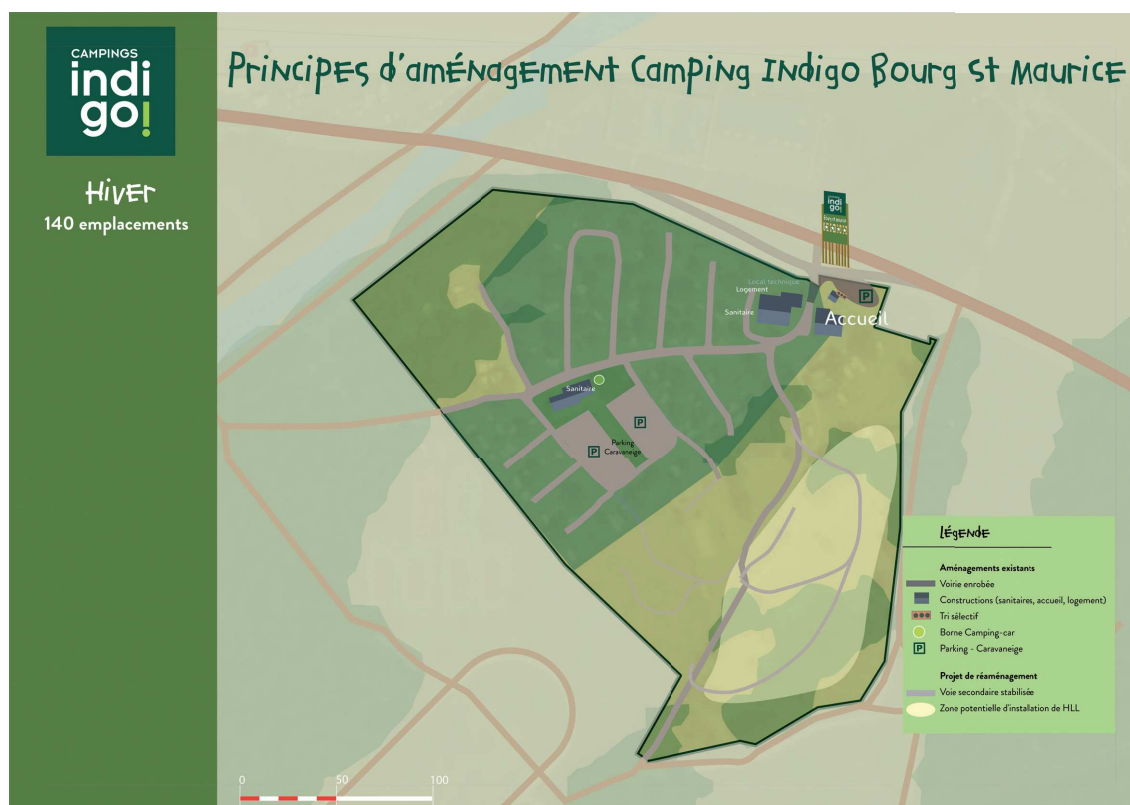
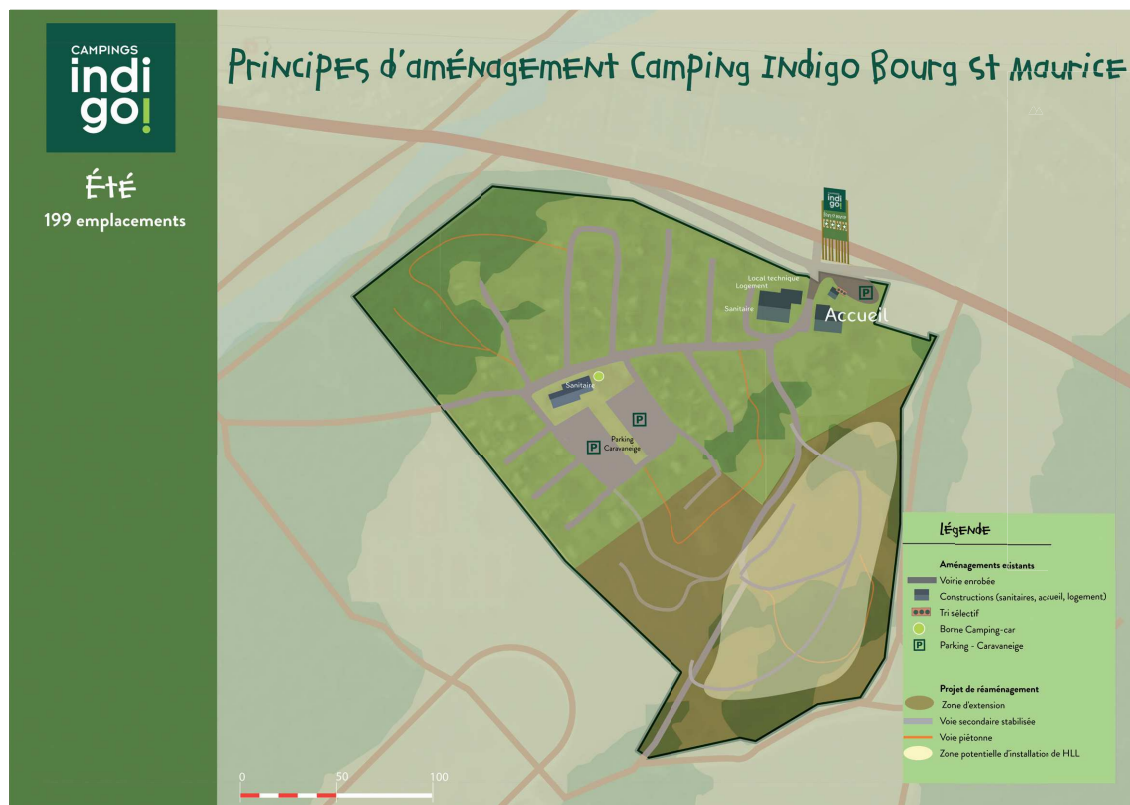
Il a donc été décidé, en accord avec la commune de dédensifier le camping et de procéder à une extension de 1,5 ha de la surface occupée pour permettre la mise en place de 199 emplacements qualitatifs en été et de 140 emplacements en hiver.



SYNTHÈSE

Cette extension, en continuité du camping actuel se fera sur des terrains communaux mobilisés régulièrement de façon temporaire par le passé pour accueillir les plate-formes techniques des équipes de canoë-kayak - championnat du Monde 2002, championnat d'Europe junior 2013, championnats de France ou compétitions régionales.

Les équipements sanitaires actuels seront maintenus en lieu et place et feront l'objet d'une rénovation. En revanche le service de restauration actuel sera déplacé et reconfiguré pour une meilleure qualité de service et en permettre l'accès aux personnes à mobilité réduite.



2 ENVIRONNEMENT

2.1 MILIEU PHYSIQUE

Synthèse des enjeux du milieu physique

Topographie - géologie



Du point de vue géologique, la commune est située en Vanoise septentrionale, correspondant au bassin versant du cours supérieur de l'Isère. La ville de Bourg Saint Maurice - Les Arcs, elle-même est construite sur les cônes de déjections coalescents des torrents qui descendent de la rive droite de l'Isère et repoussent le cours de la rivière en lui faisant attaquer les affleurements de houiller de sa rive gauche.

Le site du camping de Versoyen se trouve dans une zone de déclivité très faible, sur un substratum de dépôts fluvio-glaciaires.

ÉTAT INITIAL

Climat - Qualité de l'air

Situé à 840 m d'altitude, Bourg Saint Maurice - Les Arcs se caractérise par un climat montagnard.

Les hivers sont froids et les étés frais et l'amplitude thermique est importante entre les mois les plus chauds et les mois le plus froids.

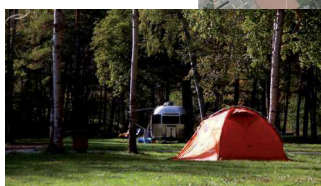
Les précipitations y sont relativement conséquentes (971 mm/an en moyenne contre 770mm/an pour la moyenne nationale) et notamment sous forme de neige (55j/an en moyenne contre 14j/an pour la moyenne nationale).

En situation d'abri par rapport aux grands flux d'ouest, la commune de Bourg Saint Maurice - Les Arcs se caractérise par un fort ensoleillement avec 2026 heures/an contre 1973 heures/an pour la moyenne nationale.

La qualité de l'air est étroitement liée aux substances présentes naturellement ou introduites par les activités humaines dans l'atmosphère. Les activités humaines les plus significatives dans la contribution à la pollution de l'air sont le transport, l'industrie, les activités urbaines et l'agriculture.

La configuration géographique favorise l'accumulation des particules dans

SYNTHÈSE



partie d'une



SYNTHÈSE



Fuligule morillon	<i>Aythya fuligula</i> L., 1758
Grive draine	<i>Turdus viscivorus</i> L., 1758
Grive litorne	<i>Turdus pilaris</i> L., 1758
Grive musicienne	<i>Turdus philomelos</i> Brehm, 1831
Martin-pêcheur	<i>Alcedo atthis</i> L., 1758
Milan noir	<i>Milvus migrans</i> Boddaert, 1783
Mouette rieuse	<i>Chroicocephalus ridibundus</i> L., 1766
Oie rieuse	<i>Anser albifrons</i> Scopoli, 1769
Pic noir	<i>Dryocopus martius</i> L., 1758
Pie-grièche écorcheur	<i>Lanius collurio</i> L., 1758
Râle d'eau	<i>Rallus aquaticus</i> L., 1758
Sarcelle d'été	<i>Anas querquedula</i> L., 1758
Sarcelle d'hiver	<i>Anas crecca</i> L., 1758
Tourterelle turque	<i>Streptopelia decaocto</i> Frivaldszky, 1838
Vanneau huppé	<i>Vanellus vanellus</i> L., 1758

Mammofaune

Aucun inventaire exhaustif n'a été réalisé sur ce site anthropisé du camping. On peut cependant noter sur les secteur des Marais la présence avérée (traces ou contacts) de grands et petits mammifères terrestres — Cerf élaphe *Cervus elaphus* L., 1758 - Chamois *Rupicapra rupicapra* L., 1758 - Chevreuil *Capreolus capreolus* L., 1758 - Renard roux *Vulpes vulpes* L., 1758 - Sanglier *Sus scrofa* L., 1758 — Écureuil roux *Sciurus vulgaris* L., 1758 - Lapin de garenne *Oryctolagus cuniculus* L., 1758 - Lièvre brun *Lepus europaeus* Pallas, 1778 - Muscardin *Muscardinus avellanarius* L., 1758 - Musaraigne commune *Sorex araneus* L., 1758 - Mulot *Apodemus sylvaticus* L., 1758 - Taupe *Talpa europaea* L., 1758 et volants — Barbastrelle *Barbastrella barbastrellus* Schreber 1774 - Petit Murin *Myotis blythii* Tomes 1857 - Petit Rhinolophe *Rhinolophus hipposideros* Bechstein 1800 - Pipistrelle commune *Pipistrellus pipistrellus* Schreber 1774.

SYNTHÈSE

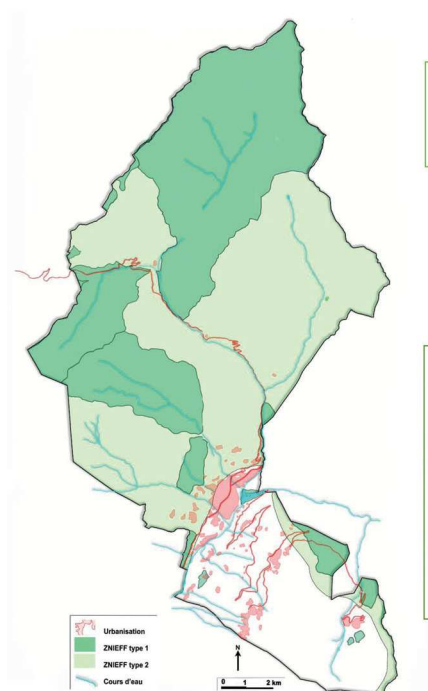
Reptiles et Amphibiens

Le secteur des Marais est reconnu comme station favorable pour les reptiles et les amphibiens.

Il constitue au niveau de la zone de la carrière, au sud-est de la zone des Marais la seule station connue en Tarentaise pour le crapaud calamite.

Couleuvre à collier	<i>Natrix natrix</i> L., 1758
Lézard des murailles	<i>Podarcis muralis</i> Laurenti, 1768
Lézard des souches	<i>Lacerta agilis</i> L., 1758
Crapaud calamite	<i>Epidalea calamita</i> Laurenti, 1768
Crapaud commun	<i>Bufo bufo</i> L., 1758
Grenouille rieuse	<i>Pelophylax ridibundus</i> Pallas, 1771
Grenouille rousse	<i>Rana temporaria</i> L., 1758





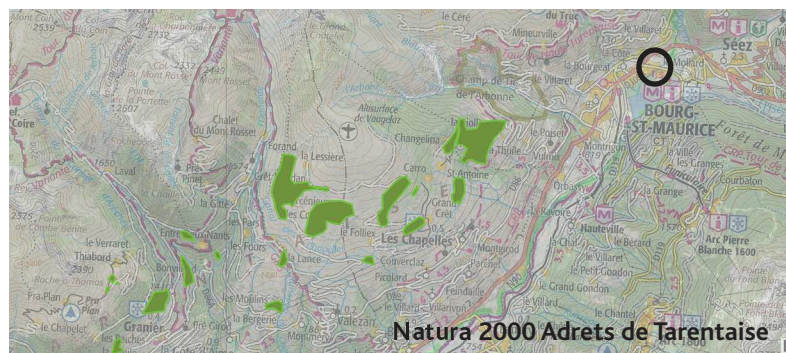
ZNIEFF DE TYPE 2	
BEAUFORTAIN	58 156 ha
ADRET DE MOYENNE TARENTAISE	5 184 ha
MASSIF DE LA VANOISE (en limite communale)	120 987 ha
MASSIF DU MONT BLANC ET SES ANNEXES	
Jouxte la limite communale, en limite du Beaufortain	41 169 ha

ZNIEFF DE TYPE 1 :	
Combe de la Neuva	1 104,09 ha
Bois des Bochières	163,04 ha
Cornet de Roselend Niveau de connaissance	573,42 ha
Adrets de la Côte d'Aime, Valezan, Beilentre, Les Chapelles »	1 683,22 ha
Les Hauts de Villaroger	901,78 ha
Forêts de Malgovert et de Ronaz	807,91 ha
Vallée des Glaciers	4 045,54 ha
Montagne d'Outray - Rocher des Enclaves	5 188,01 ha
Marais d'Arc 2000	15,73 ha
Marais de Bourg-Saint Maurice	27,71 ha
Pelouses sèches du Villaret et de la Rosière	163,62 ha
Tourbière des Crottes	1,23 ha
Tourbières de Plan Jovet	
Vergers de la Chal	15,93 ha
Vallée des Sapieux - Combe du Charbonnet	1 216,02 ha

SYNTHÈSE

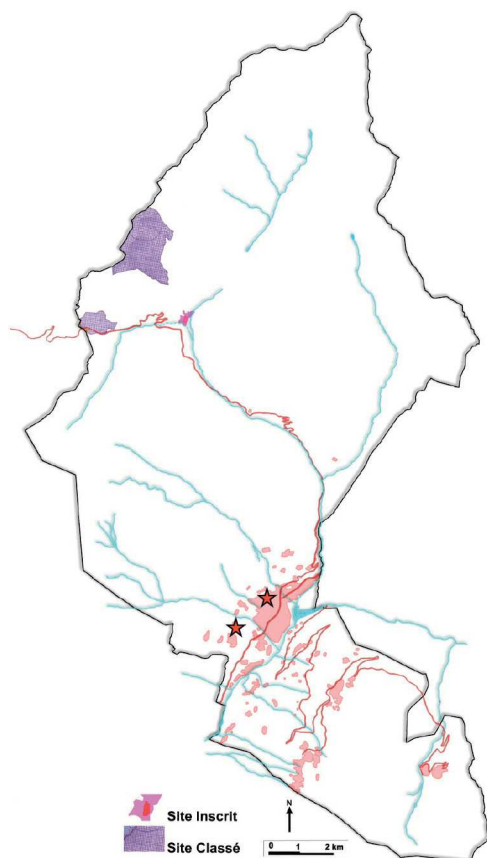


SYNTHÈSE

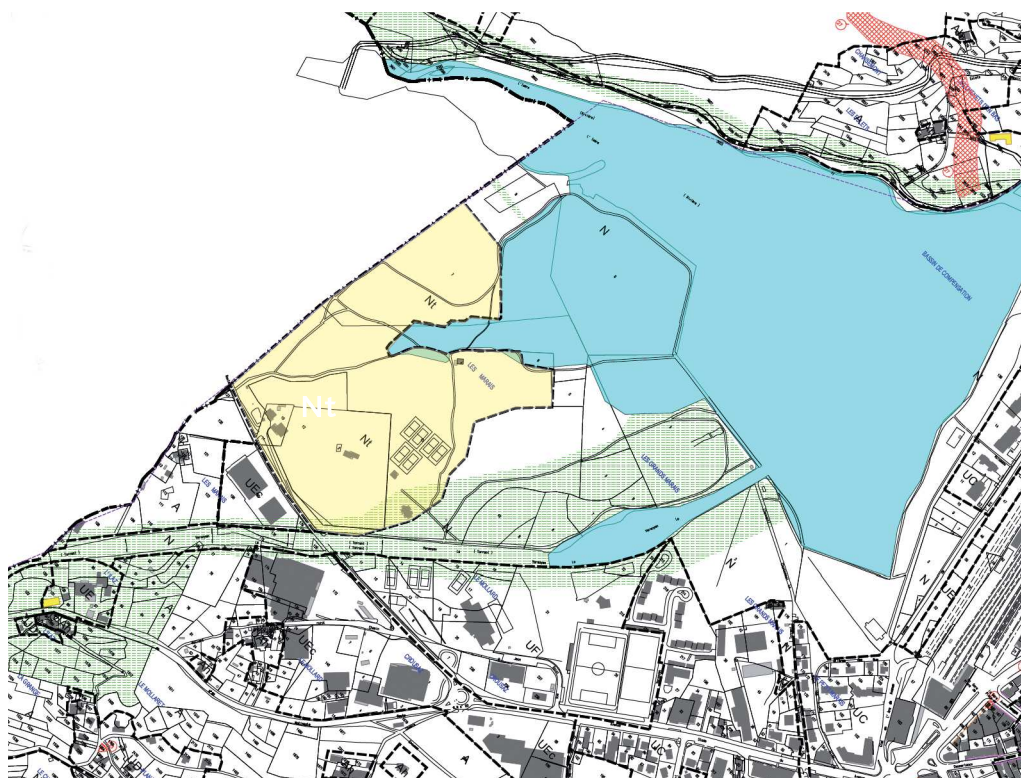


SYNTHÈSE



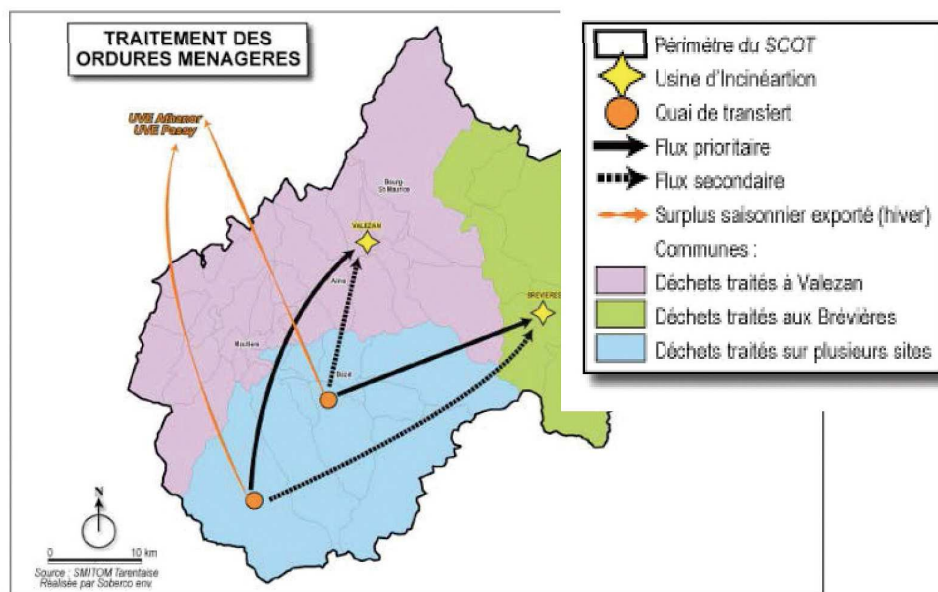


SYNTHÈSE



SYNTHÈSE

SYNTHÈSE



SYNTHÈSE

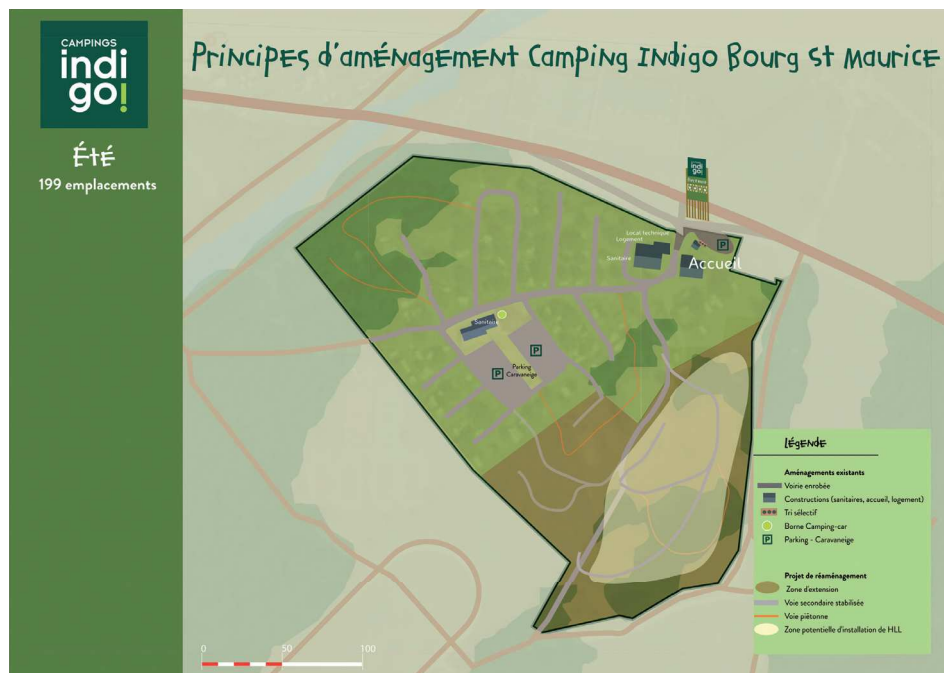
Les déchets issus de la collecte sélective de Bourg Saint Maurice - Les Arcs transitent par le quai de transfert de l'UIOM de Valezan puis rejoignent celui d'Essert-Blay.

D'Essert-Blay, tous les déchets de la collecte sélective du territoire sont transférés par semi remorques vers le centre de tri Valespace, à Chambéry pour rejoindre ensuite les sites de recyclage.

3 EFFETS DU PROJET

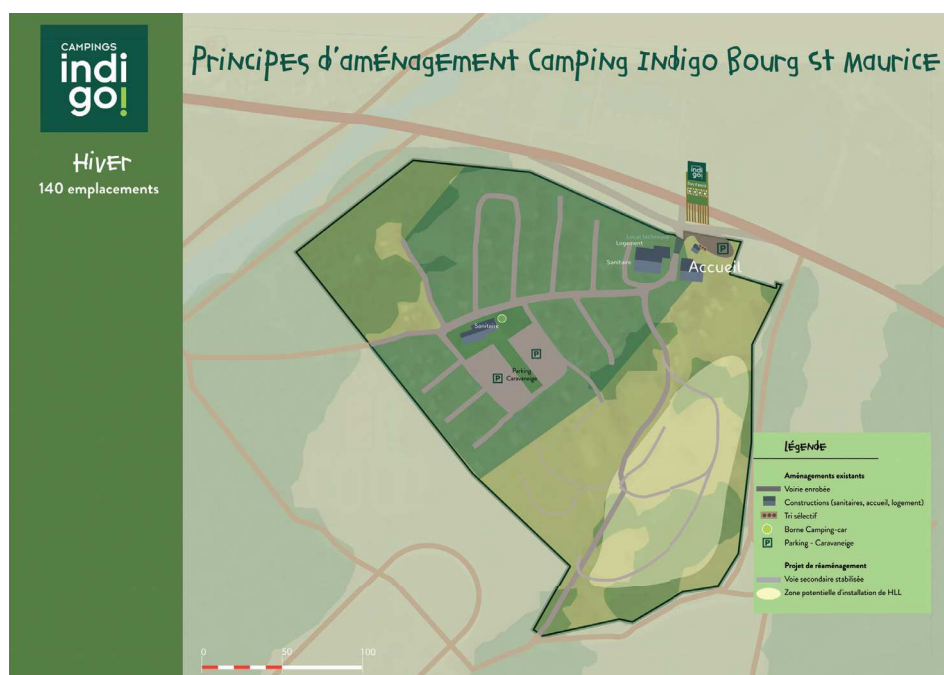
3.1 PRINCIPE D'AMÉNAGEMENT HUTTOPIA

Le principe d'aménagement d'un camping proposé par Huttoopia / Camping Indigo, consiste à optimiser l'espace pour les emplacements sans interventions lourdes de terrassement afin de préserver au maximum la biodiversité du site qui constitue le principal vecteur commercial de cette offre.



SYNTHÈSE

Principe d'aménagement en période estivale : 199 emplacements



Principe d'aménagement en période hivernale : 140 emplacements

3.2 EFFETS POUR LE MILIEU PHYSIQUE

Géologie

L'aménagement d'un site par Huttopia tient compte de sa topographie et s'y adapte sans chercher à le façonner pour recevoir les équipements. Les infrastructures mises en place sont démontables et construites sur pilotis qui sont ajustés au cas par cas pour donner l'horizontalité aux structures d'hébergement ou de service afin de ne pas abîmer les sols qui ne sont pas terrassés. Les voies de circulation à créer dans la zone d'extension ne sont pas goudronnées.

Climat et qualité de l'air

Cette optimisation/requalification d'un camping existant semble, a priori, sans incidence réellement quantifiable sur le climat particulier du site de Bourg Saint Maurice ou le réchauffement climatique global de la planète. Ce camping est desservi par navettes en été comme en hiver, pour limiter l'usage des véhicules particuliers. À l'intérieur du camping, l'exploitation Huttopia fait usage de micro-véhicules électriques.

Risques naturels

SYNTHÈSE

Chutes de pierres

Sans objet — les emprises de l'extension du terrain de camping du Versoyen ne sont pas concernées par ce type d'aléa.

Glissements :

Sans objet — les emprises de l'extension du terrain de camping du Versoyen ne sont pas concernés par ce type d'aléa.

Avalanches :

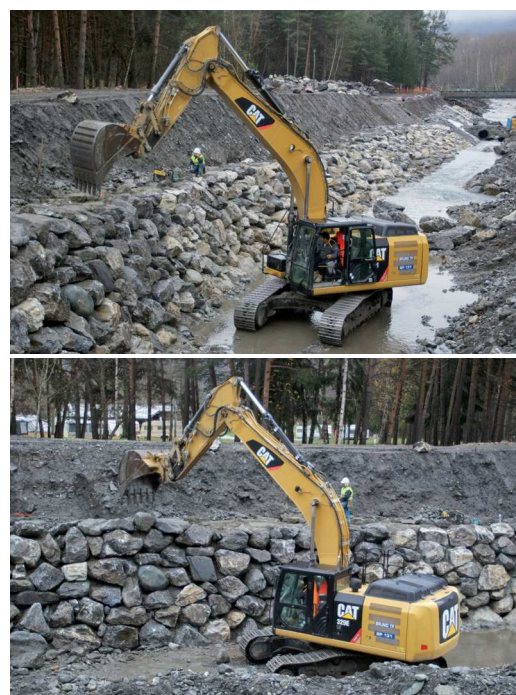
Sans objet — les emprises de l'extension du terrain de camping du Versoyen ne sont pas concernés par ce type d'aléa.

Crues torrentielles :

Le site du camping du Versoyen est concerné par le torrent éponyme. Ce dernier a déjà engendré lors de précipitations orageuses, intenses et brutales des crues torrentielles de grande force dévastatrice (charriage de blocs, sables, bois...).

Le Versoyen n'a provoqué que peu de dégâts à Bourg Saint Maurice pour autant il est sujet à un charriage important, alors que son espace de mobilité a été contraint par divers aménagements.

Pour faciliter les écoulements de crue, des travaux d'aménagement ont été réalisés en aval du pont avec l'élévation d'une digue empierrée qui protège maintenant la zone du camping et des terrains de sports.



Risques sismiques

Sans objet — Ce type d'hébergements légers est — a priori — peu contraint par cet aléa.

Contexte maritime

Sans objet — l'emprise de l'extension du camping du Versoyen — à forte distance du littoral maritime — est non concernée.

3.3 EFFETS POUR LE PATRIMOINE NATUREL

Végétation

Aucun taxon protégé — arrêté du 20 janvier 1982, d'intérêt communautaire ou d'habitat prioritaire de la proposition de Natura 2000 n'est recensé sur les emprises retenues par l'opération d'extension du camping du Versoyen.

Pour protéger les habitats patrimoniaux de la forêt humide, aucun aménagement n'est prévu sur la zone sud limitrophe.

Faune

Il n'y a pas d'incidences objectives pour la faune à craindre vis-à-vis de l'optimisation et de la requalification d'un espace déjà aménagé en camping depuis près de quarante ans.

Avifaune

Les milieux forestiers (humides et secs) comme les prairies resteront à l'identique une fois le réaménagement réalisé ce qui n'engendre aucune incidence vis-à-vis des populations de passereaux du site.

La roselière, habitat particulièrement intéressant pour les oiseaux d'eau, n'est pas du tout concernée par le projet.

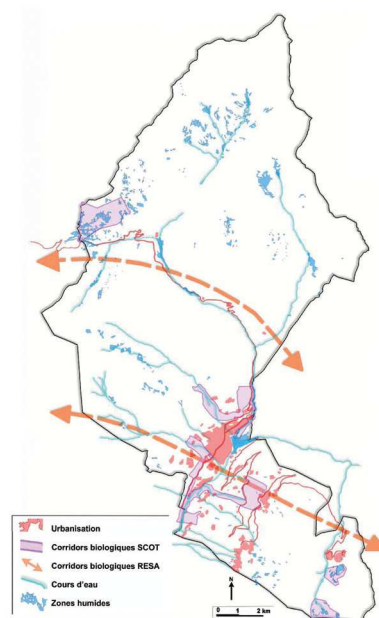
De même, les rapaces et les corvidés ne seront pas impactés par ce réaménagement.

Mammofaune

Pour les mammifères, l'impact de ce réaménagement est globalement très faible. Le camping du Versoyen est proche de milieux urbains à fort dérangement (route des Arcs, zone commerciale) et à l'écart des grands couloirs écologiques.

Les habitats pour les chauves-souris ne seront pas modifiés et le marais qui constitue leur zone de nourrissage (entomofaune palustre) n'est pas concerné par ce réaménagement.

SYNTHÈSE



Batrachofaune

Le secteur du marais de Bourg Saint Maurice abrite plusieurs espèces d'amphibiens et notamment le crapaud calamite - *Epidalea calamita* Laurenti, 1768, rare en Savoie, et dont il s'agit de la seule station connue dans la vallée. La présence et la reproduction du crapaud calamite ont été observées sur la zone de l'ancienne carrière qui se situe à distance significative (+ 300 m) de l'extension du camping et n'est pas concernée par ce réaménagement.

Les habitats des autres espèces d'amphibiens recensées — crapaud commun, *Bufo bufo* L., 1758 - grenouille rousse, *Rana temporaria* L., 1758 - grenouille rieuse, *Pelophylax ridibundus* Pallas, 1771 — ne sont pas non plus directement concernés par ce réaménagement du camping du Versoyen.



Les indicateurs biologiques

Ce réaménagement du camping du Versoyen n'a pas d'incidences potentielles objectives vis-à-vis des éléments patrimoniaux ayant justifié une inscription à l'inventaire des différents indicateurs biologiques.

La ZNIEFF "Marais de Bourg Saint Maurice" n'est pas impactée par l'emprise du camping. De même, sa distance avec les sites Natura 2 000 du secteur n'apporte pas d'incidence objective directe ou indirecte pour les habitats mis en lumière par ceux-ci.

SYNTHÈSE



3.4 EFFETS POUR LE PATRIMOINE CULTUREL ET LE PAYSAGE

Patrimoine culturel

Sans objet — le secteur du camping du Versoyen ne concerne aucun élément du patrimoine culturel de la commune de Bourg saint Maurice.

Patrimoine historique et vestiges archéologiques

Sans objet — le secteur du camping du Versoyen ne concerne aucun élément du patrimoine historique de la commune de Bourg saint Maurice.

Paysage

Le site du camping du Versoyen est très marqué par les infrastructures urbaines alentours. La ville ainsi que la zone commerciale toute proche impactent déjà beaucoup le paysage et créent une périphérie très anthropisée à proximité de l'espace des Marais.

Le parti pris d'aménagement d'Huttopia réside dans un souci d'intégration du camping au sein d'un environnement de type nature.

Pour cela l'offre permanente d'Huttopia s'appuie sur des hébergements légers en bois avec des aménagements paysagers permettant une bonne intégration dans le paysage.

SYNTHÈSE



Exemple de chalets Huttopia implantés sur le camping de Vallouise (05)

3.5 EFFETS POUR LE MILIEU HUMAIN

Activité agricole

Sans objet — les emprises occupées par le camping du Versoyen et la zone d'extension ne sont pas valorisées pour l'agriculture.

Activité sylvicole

Sans objet — Il n'y a pas de défrichement prévu et il n'y aura pas de dépréciation sylvicole pour les boisements de l'aval.

Activités industrielles

Sans objet — Pas d'activité industrielle sur le site.

Assainissement

Eaux pluviales

Le terrain de camping du Versoyen est drainé par un collecteur de 500 mm de diamètre qui se jette dans le Versoyen. Le réaménagement du camping n'occasionne pas de ruissellements supplémentaires pour ce collecteur.

Eaux usées

Deux canalisations béton de 250mm et 300mm drainent les eaux usées respectivement au niveau du camping et au sud du secteur. Les effluents sont refoulés par deux stations de relevage jusqu'à la station d'épuration intercommunale d'une capacité de traitement de 69 000 EH.

Le dimensionnement de ce réseau de collecte comme de la station permettent d'absorber sans problème, la clientèle à venir sur ce terrain.

L'alimentation en eau potable

Le lieu dit "Les Marais" est " desservi par une conduite en fonte de 100 mm mise en pression par le réservoir du Châtelard.

Cette conduite alimente le camping de Versoyen et les trois poteaux incendie du site. Les ressources en eau disponibles sur ce réservoir permettent de satisfaire les besoins de la clientèle à venir sur le camping.

SYNTHÈSE



3.6 EFFETS VIS-À-VIS DU CONTEXTE RÉGLEMENTAIRE

Droit des sols - PLU

Ce projet d'extension et de réaménagement d'un camping existant est compatible avec les règles d'urbanisme en vigueur pour cette portion du territoire communal de Bourg Saint Maurice - Les Arcs. Les parcelles communales concernées — 12 et 13 (partiel — sont toutes deux classées sur le document d'urbanisme en zonage spécifique - Nt - autorisant ce type d'aménagement touristique.

À terme il n'y aura pas de modification des règles d'urbanisme pour la commune de Bourg Saint Maurice - Les Arcs liée à cet aménagement.



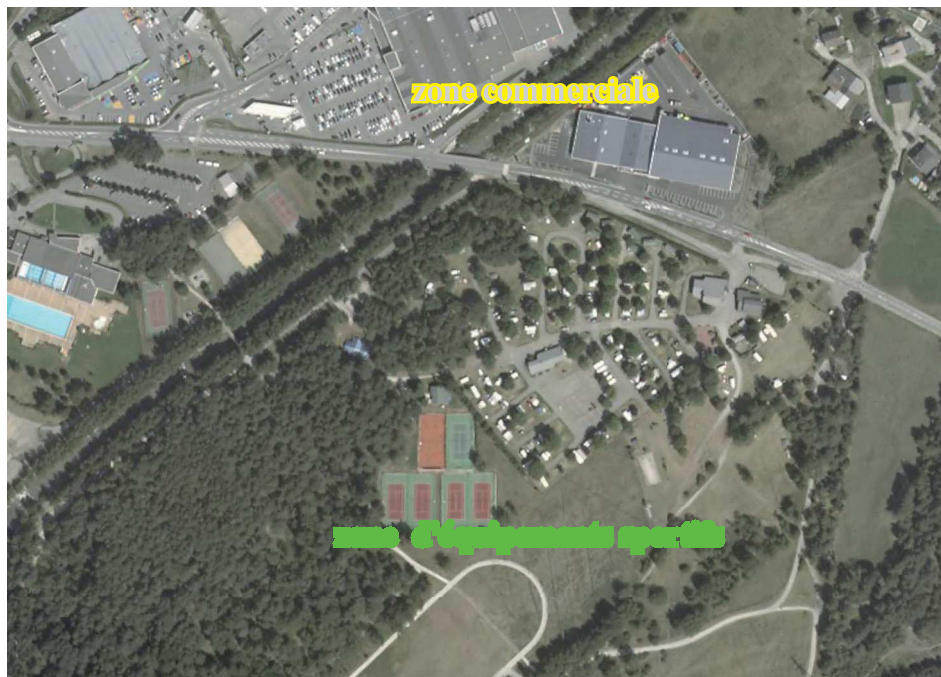
SCOT

Ce projet de réaménagement/requalification d'un camping existant est compatible avec les orientations du SCOT qui souhaite un renforcement des hébergements de plein air sur le secteur de Bourg Saint Maurice - Les Arcs.

SYNTHÈSE

Code de l'urbanisme

Ce projet d'extension du camping se situe entre les zones d'activité commerciale de Bourg Saint Maurice- Les Arcs et les zones d'équipements sportifs de la commune.



Il n'y a pas de discontinuité de l'extension au sens de l'article L. 145-3 III du Code de l'urbanisme. Celle-ci respecte le principe cardinal en matière d'obligation d'urbaniser en continuité de l'existant.