



EXAMEN CAS PAR CAS ANNEXES 2 à 5

Avec complément

CRÉATION D'UN ACCÈS MÉCANISÉ POUR L'ACCÈS
DES SKIEURS À LA ZONE DÉBUTANTS
PLATEFORME PLANPRAZ, DOMAINE DU BREVENT

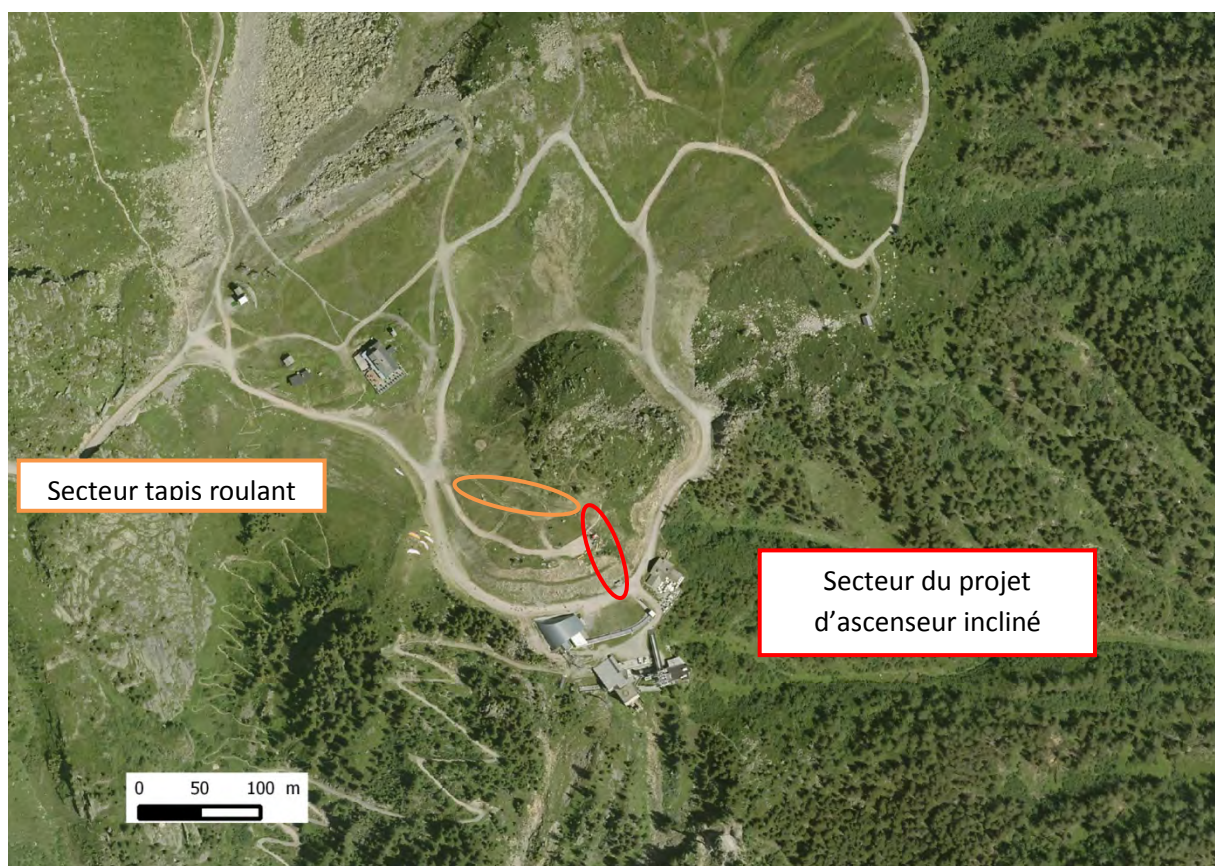
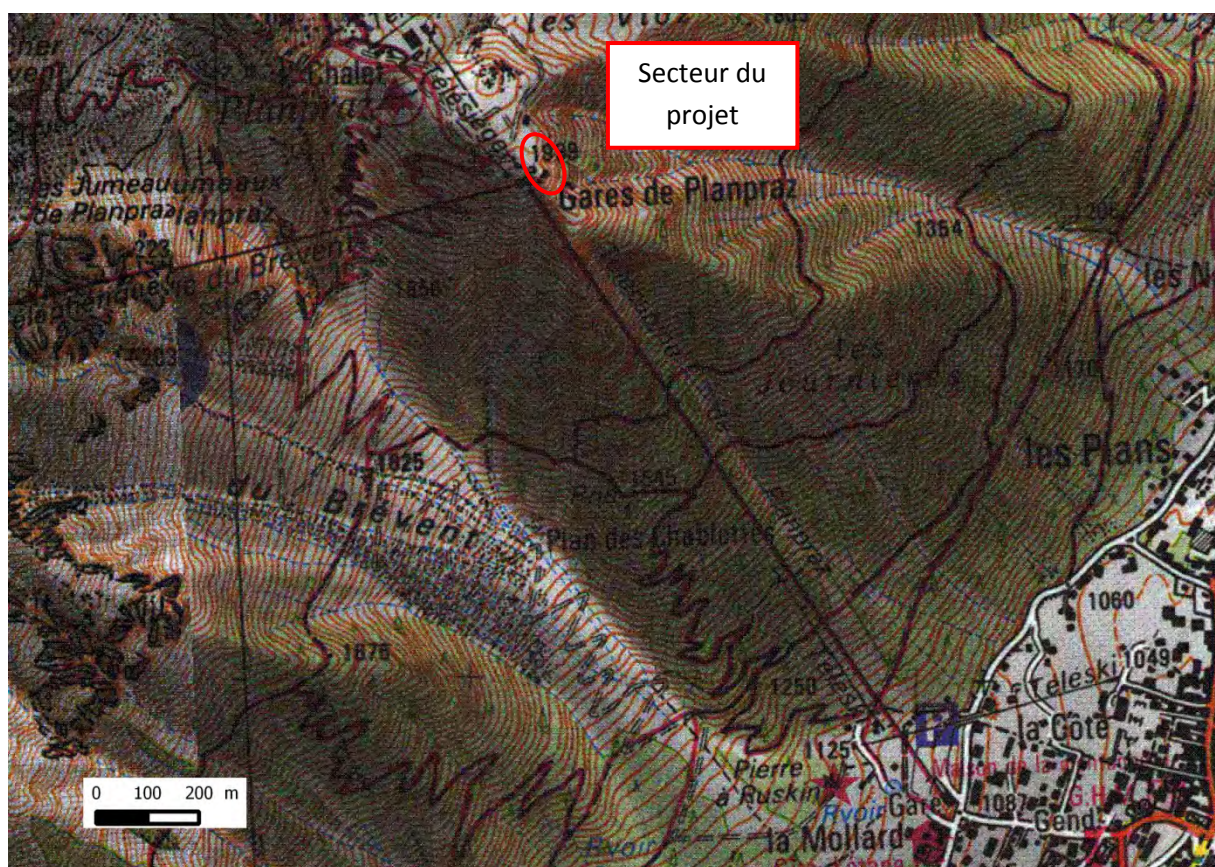
COMPAGNIE DU MONT-BLANC



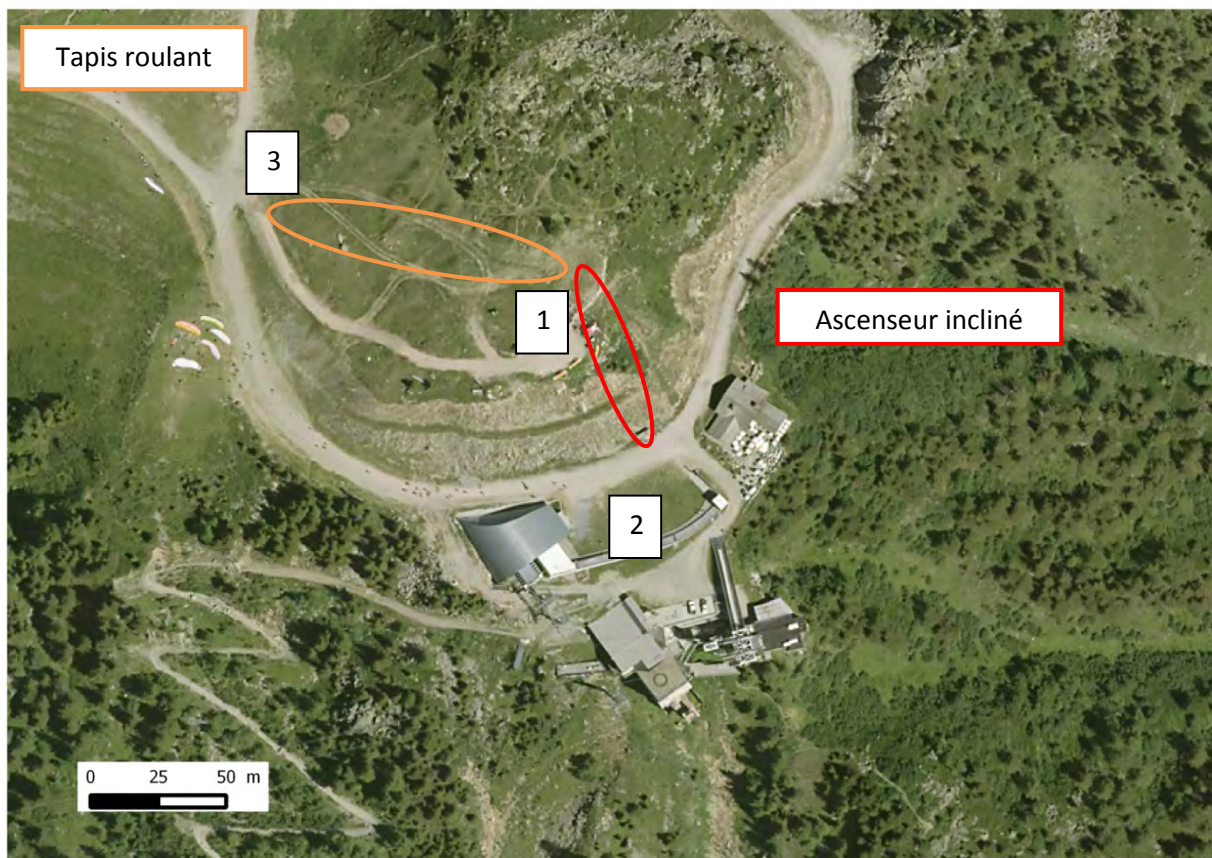
SOMMAIRE

<i>ANNEXE 2 : PLANS DE SITUATION</i>	<i>3</i>
<i>ANNEXE 3 : PHOTOGRAPHIES DU SITE</i>	<i>4</i>
<i>ANNEXE 4 : PLANS DU PROJET.....</i>	<i>9</i>
<i>ANNEXE 5 : NOTE ENVIRONNEMENTALE</i>	<i>12</i>
1. Contexte des aménagements et objectifs recherchés.....	12
2. Contexte hydrographique	12
3. Le milieu naturel.....	12
4. Zones de protection et d’inventaire.....	13
5. Mesures d’accompagnement	14
6. Synthèse	14

ANNEXE 2 : PLANS DE SITUATION



ANNEXE 3 : PHOTOGRAPHIES DU SITE



Localisation des prises des vues



Zone 1 : hangar à chenillette à proximité de l'arrivée du projet



Zone 1 : vue sur le dessus du hangar à chenillettes et perception de la zone d'arrivée



Zone 1 : Vue sur le dessus du hangar à chenillette et perception de la zone d'arrivée de l'ascenseur incliné – cercle blanc (agrandissement photo précédente)



zone 2 : zone d'implantation du départ au niveau du panneau (vue depuis la plateforme de Planpraz)



zone 2 : vue d'ensemble du projet d'ascenseur incliné (vue depuis la plateforme de Planpraz été 2014)

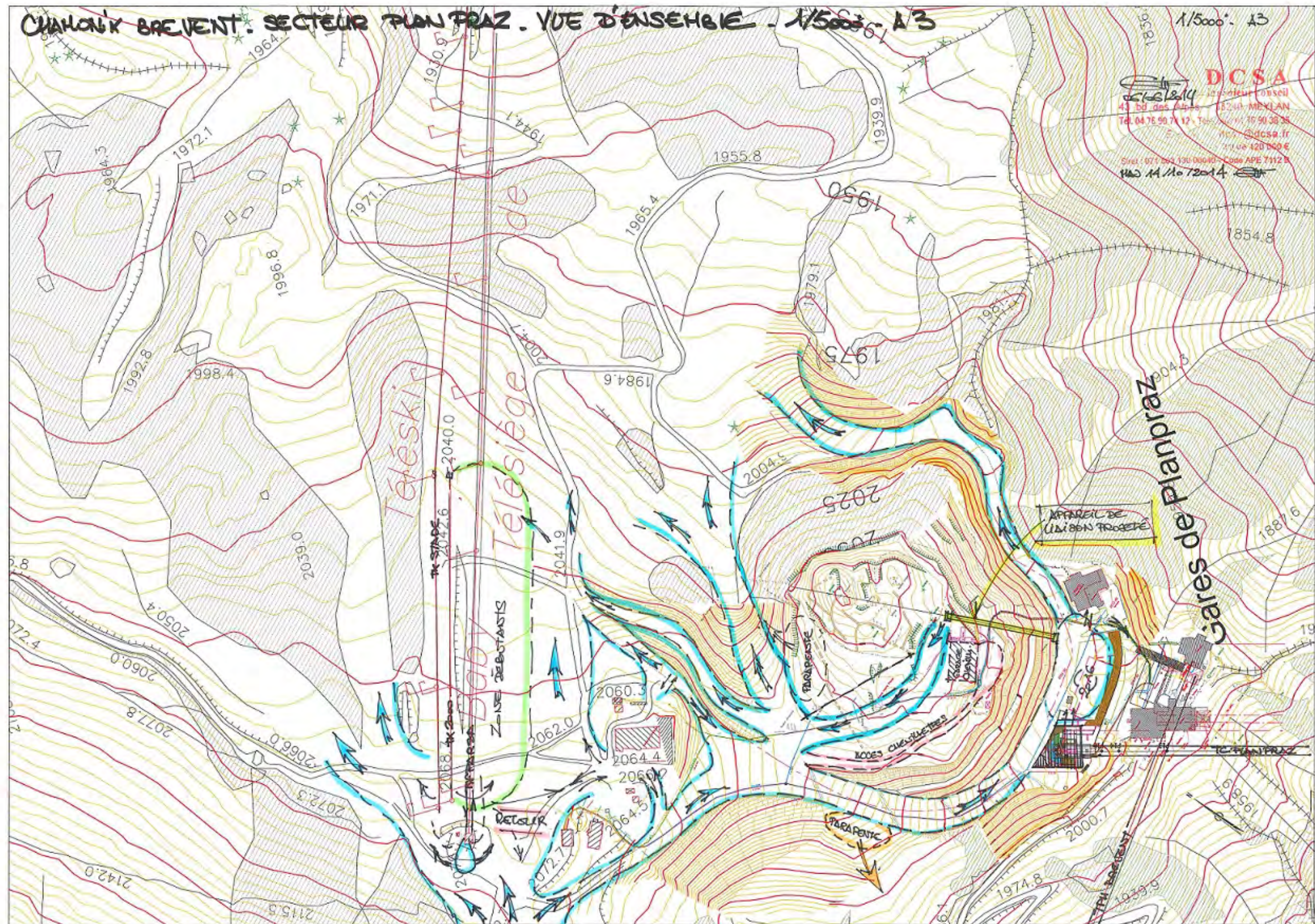


zone 3 : vue proche sur la plate-forme sommitale (secteur tapis)

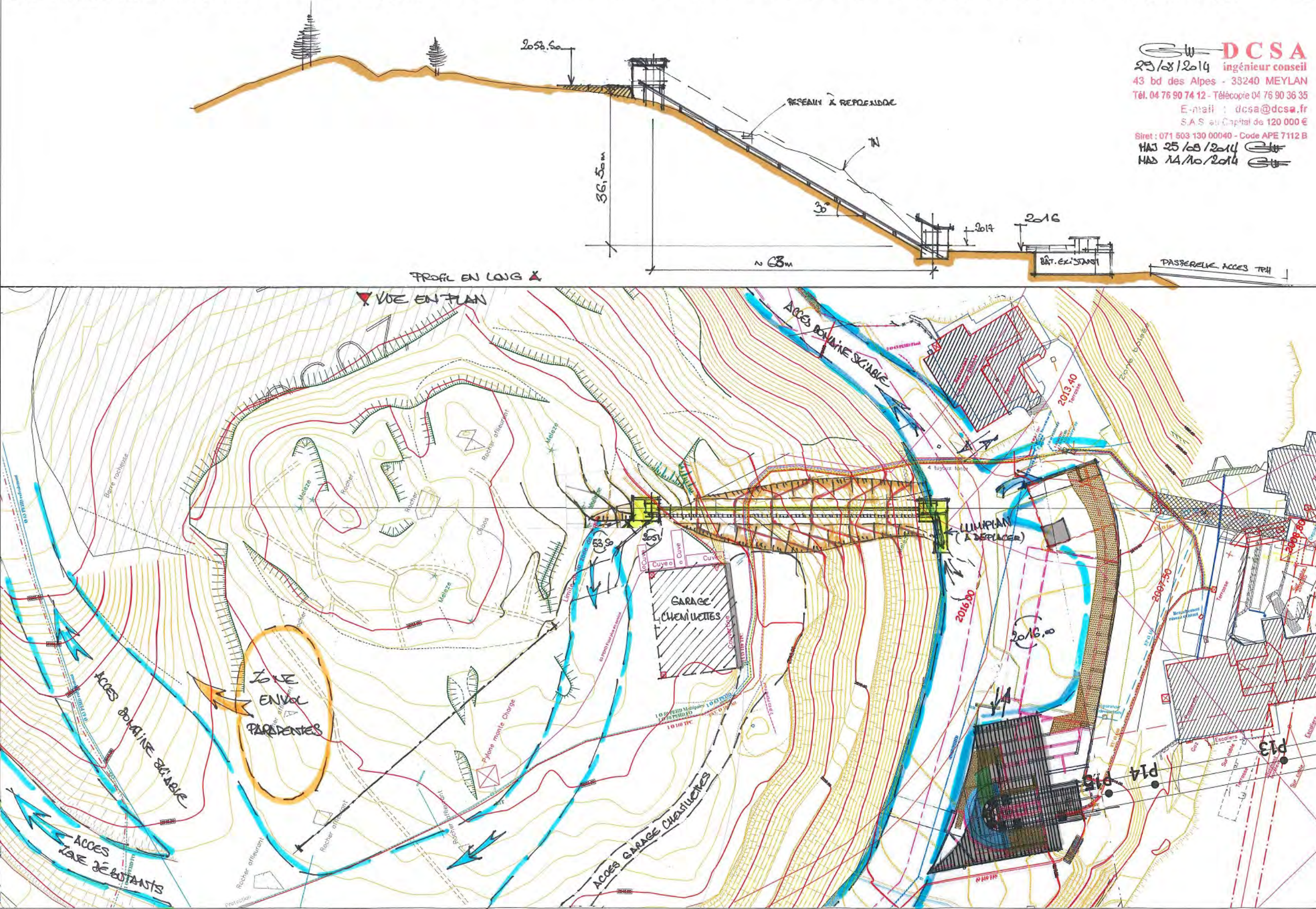


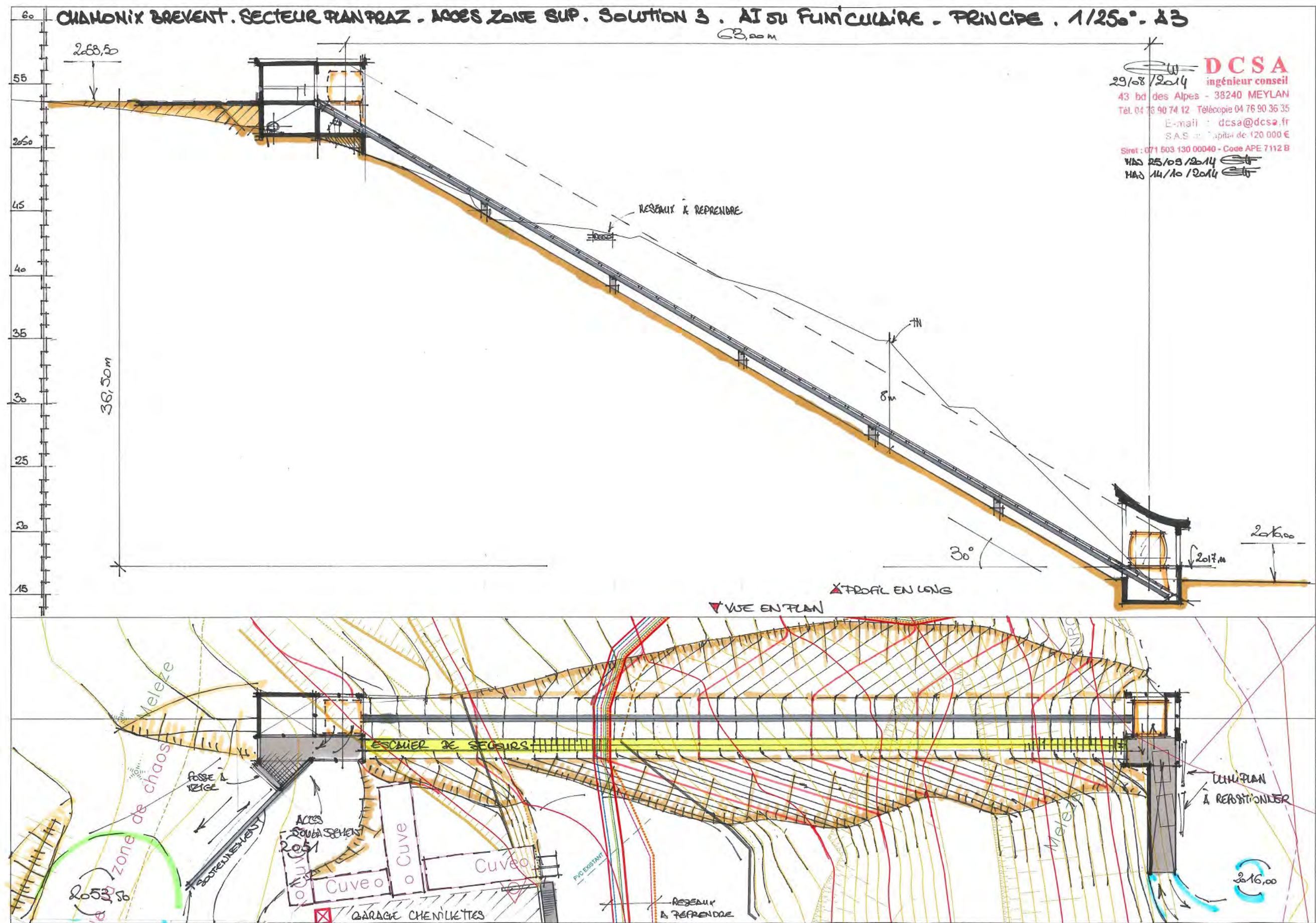
zone 3 : vue éloignée de la plate-forme sommitale

ANNEXE 4 : PLANS DU PROJET



CHAMONIX BREVENT. SECTEUR PLAN PRAZ. ACCES ZONE SUP. SOLUTION 3. AI SU FUMICULAIRE. Vue d'ensemble. 1/250. A3





ANNEXE 5 : NOTE ENVIRONNEMENTALE

1. Contexte des aménagements et objectifs recherchés

La télécabine de Planpraz a été entièrement rénovée en 2008. Dans le cadre de cette opération, le télésiège 2 places Altitude 2000, reliant l'arrivée de l'ancienne télécabine au restaurant d'altitude sur le plateau, à proximité de l'arrivée du télésiège de la Parsa a été démonté.

Dans le cadre du permis de cet appareil, un tunnel enterré couplé à des ascenseurs verticaux vitrés avait été autorisé afin d'acheminer les usagers descendant de la télécabine vers le plateau supérieur, à proximité du garage à chenillettes actuel. Cette solution a été abandonnée pour diverses raisons économiques et paysagères.

Depuis 2008, les débutants et notamment les cours enfants cheminent à pied depuis la gare d'arrivée de la télécabine de Planpraz jusqu'à proximité du restaurant d'altitude afin d'accéder aux pistes débutants et au téléski baby « altitude2000 », en empruntant le bord de la piste retour Planpraz à contre sens.

La Compagnie du Mont Blanc souhaite donc permettre à ce type de clientèle d'accéder plus facilement à un espace dédié aux débutants sur la plate-forme sommitale de Planpraz. Cet espace sera équipé d'un tapis roulant (non soumis à la procédure étude d'impact ni cas par cas) et d'une piste dédiée, sans travaux de piste, modelée uniquement par le travail de la neige.

L'arrivée de l'ascenseur incliné débouchera sur cette piste et permettra aux débutants de rejoindre facilement l'espace débutant du téléski « Altitude2000 » en contre bas.

2. Contexte hydrographique

Le secteur d'étude n'est concerné par aucun cours d'eau pérenne ou intermittent.

3. Le milieu naturel

La zone est très remaniée avec une proportion importante de milieux rudéraux (hangar à chenillette, piste d'accès, terrassements récents...). Certains secteurs ont été réhabilités par ensemencement à l'issue des travaux.

Seules quelques landes subalpines à *Vaccinium* sont présentes en marge du projet. Ces habitats sont dégradés avec un piétinement important et une diversité spécifique très faible.

Les inventaires réalisés dans le cadre de l'Observatoire de la biodiversité et du paysage de la Compagnie du Mont-Blanc n'ont d'ailleurs identifié aucune espèce remarquable (faune et flore) sur la zone du projet. En termes de paysage, ce site ne présente aucun enjeu majeur, l'aménagement plate-forme d'arrivée de la télécabine n'est encore pas terminé et sa réhabilitation devra être envisagée une fois les travaux réalisés.

Ces milieux remaniés, associée à une forte fréquentation de la zone (hivernale comme estivale), ne présentent donc aucun enjeu écologique et paysager notable.

4. Zones de protection et d'inventaire

Zone de protection réglementaire liée au Réseau Natura 2000

La zone d'étude n'est pas localisée dans un site Natura 2000.

Le site Natura 2000 le plus proche est situé à plus de 1km : il s'agit du site **SIC/ZSC n°FR8201699 « Aiguilles rouges »**.

Réserve Naturelle :

Le domaine du Brévent est en partie localisé dans la **Réserve des Aiguilles rouges n°FR3600018**. Le site de projet n'est cependant pas compris dans le périmètre de cette réserve et se trouve à plus de 1km de distance au niveau de la zone Natura 2000 du même nom.

Arrêté de biotope :

Aucun APPB n'est présent à proximité du projet.

Zone d'Intérêt Communautaire pour la Conservation des Oiseaux (ZICO)

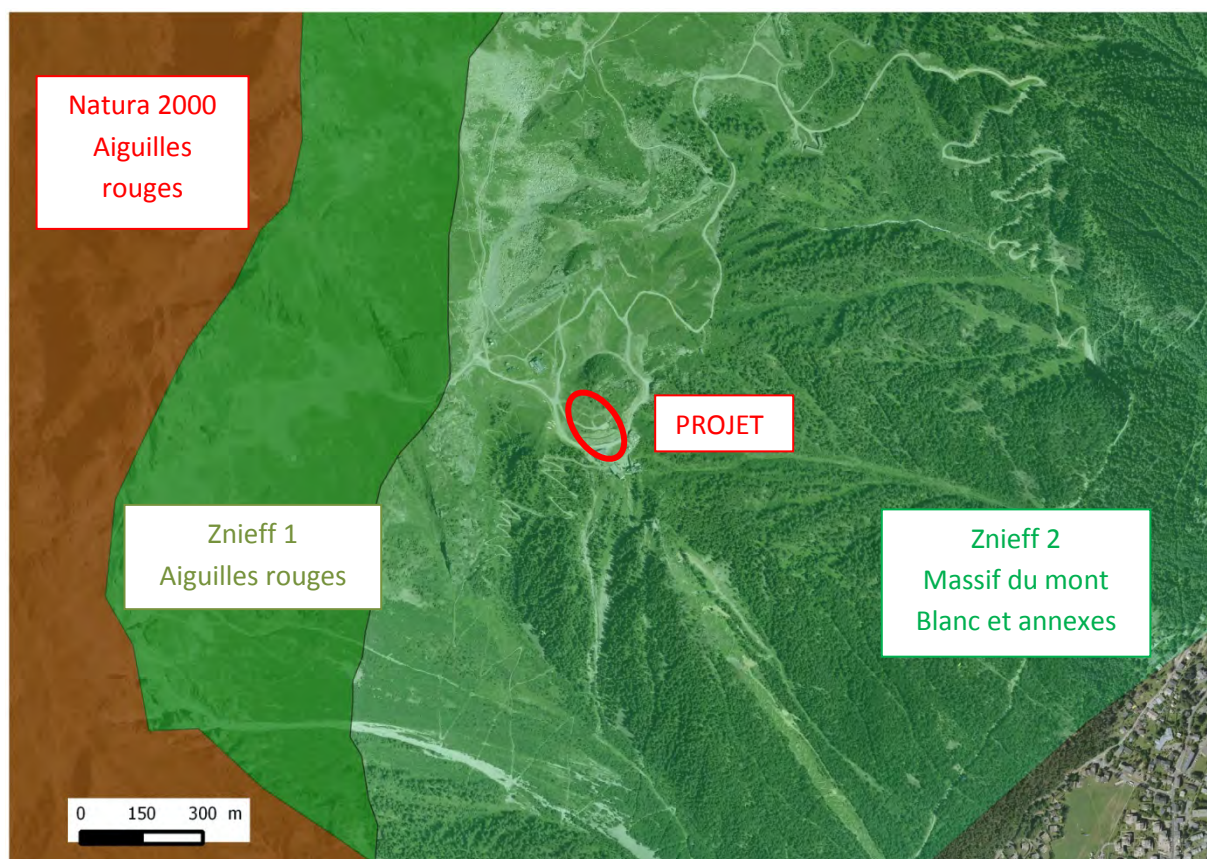
La zone d'étude n'est pas localisée dans une ZICO.

Zone naturelle d'Intérêt Ecologique Faunistique et Floristique

L'aire d'étude est concernée par la ZNIEFF 2 n°7423: Massif du Mont Blanc et ses annexes. La ZNIEFF 1 n°7423001 la plus proche «Aiguilles rouges » se situe à plus de 400m.

Zone humide

Très peu de zones humides sont présentes sur le domaine skiable de Brévent. Aucune zone humide n'est présente sur ou à proximité immédiate de la zone de projet.



Zonage naturel autour du projet de piste (source DREAL Rhône-Alpes)

5. Mesures d'accompagnement

Anciens massifs

Sur le tracé de la future piste de ski subsistent 2 massifs d'un ancien monte-charge (benne de service). Ces deux massifs seront effacés du paysage : le dessus sera détruit au brise roche sur une cinquantaine de centimètres puis recouverts de terre végétale et ensemencés. La végétation locale reprendra rapidement possession de ces emplacements.

Gestion des déblais excédentaires

L'ouverture de la tranchée nécessaire à l'installation de l'ascenseur incliné générera un surplus de déblais d'environ 3000m³. Ces déblais, constitués principalement de roches, seront concassés sur place et régalés par la suite uniquement sur les pistes 4x4 existantes pour certaines dégradées.

6. Synthèse

Au vu des premières investigations de terrain dans le cadre de l'Observatoire durant l'été 2014, le secteur de projet se situe dans une zone fortement remaniée par les aménagements antérieurs (garage à chenillettes, plate-forme d'arrivée de la télécabine de Planpraz en 2008) et traverse des habitats rudéraux à semi-naturels communs présentant très peu d'enjeux écologiques.

Le choix technologique s'est porté sur l'appareil permettant l'intégration la plus légère. Des variantes ont été étudiées : nouveau télésiège (fortement consommateur d'espace dans une zone contrainte), tunnel couplé à des ascenseurs verticaux (coût élevé, fonctionnalité discutable, complexité des

évacuations, percements importants ...), escaliers mécaniques (nécessité d'une "bulle" de protection, non accessible aux personnes à mobilité réduite, forte maintenance, forte emprise au sol, mauvaise intégration paysagère ...).

Dans le cadre de l'Observatoire, les paysagistes d'EPODE travailleront en lien avec le maître d'œuvre en charge du projet sur l'intégration de cet appareil, le modelage des terrains et leur réhabilitation. De plus, ce site sera suivi, en phase chantier puis dans les années futures, afin d'évaluer son insertion dans le paysage et d'apporter des actions correctrices si nécessaire.

La réalisation de ce projet apportera un réel confort de déplacement pour les débutants, les enfants, les personnes à mobilité réduite, leur permettant de se rendre sur le secteur débutant en toute sécurité et dans de bonnes conditions.

Nous pouvons également noter que ce projet :

- n'est pas localisé dans une zone agricole sensible ou sylvicole
- n'est pas localisé dans un zonage naturel réglementaire (Natura2000, zone humide, APPB...)
- aucun monument historique ou périmètre de protection, ni site archéologique répertorié,

➔ En conclusion, le projet s'inscrit dans un contexte très peu sensible au niveau environnemental.