



Maître d'Ouvrage : SAEM SPORTS ET TOURISME  
SERVICE DES PISTES  
MAISON CHATELLANE  
74390 CHATEL  
Tel : 04.50.73.34.24 – Fax : 04.50.73.36.53

***TRAVAUX D'AMENAGEMENTS DU  
DOMAINE SKIABLE:  
PISTE DE LA LEICHE***

**P.R.O**

AFF: 14/081

**NOTICE  
TECHNIQUE**



Maître d'œuvre : Cabinet GILLET TOPO & RESEAUX  
253, ZAC LA CRETO  
74500 SAINT PAUL EN CHABLAIS  
Tel : 04.50.73.43.27 - Fax : 04.50.73.39.64  
Web: [www.gillet-topographie.com](http://www.gillet-topographie.com)

## **SOMMAIRE**

<b><u>1</u></b>	<b><u>SITUATION –ACCES</u></b>	<b><u>3</u></b>
1.1	SITUATION GEOGRAPHIQUE	3
<b><u>2</u></b>	<b><u>RAISONS DU CHOIX DU PROJET</u></b>	<b><u>4</u></b>
2.1	SITUATION CADASTRALE	4
2.2	MODELISATION PISTE BLEUE DE LA LEICHE	5
<b><u>3</u></b>	<b><u>PRINCIPALES CARACTERISTIQUES DES TRAVAUX</u></b>	<b><u>5</u></b>
<b><u>4</u></b>	<b><u>4. MESURES COMPENSATOIRES</u></b>	<b><u>6</u></b>
4.1	4.1) MESURES LORS DE LA REALISATION DES TRAVAUX	6
4.2	4.2) MESURES POUR LA REMIS EN ETAT DU SITE	7
4.3	COUT DES MESURES COMPENSATOIRES	8

# 1 SITUATION -ACCES

## 1.1 Situation géographique

La commune de Châtel est située au Nord Est du département de la HAUTE-SAVOIE, dans le massif du CHABLAIS, en limite de Frontière SUISSE, au bout de la vallée d'ABONDANCE. Sa superficie est de 3129 ha.

Le chef-lieu occupe le fond de vallée à une altitude comprise entre 1000 et 1400 m, le point culminant de la commune se situe à 2433 m au MONT de GRANGE.

Le domaine skiable s'étage entre 1100 m (CHATEL) et 2200 m (CORNEBOIS) et s'étend sur 2 secteurs principaux :

- Le domaine du LINGA-PRE LA JOUX (liaison AVORIAZ)
- Le domaine de SUPER CHATEL (liaison TORGON et MORGINS en SUISSE)

Les accès à la station se font :

- Du côté français par la RD22 qui est issue de la RD902 relayant THONON et MORZINE et de la RD32 en provenance d'EVIAN LES BAINS. La Rd 22 dessert toute la vallée de la DRANSE d'ABONDANCE (CHEVENOZ, VACHERESSE, BONNEVAUX, ABONDANCE, LA CHAPELLE d'ABONDANCE et CHATEL). La station est à environ 70 km du réseau autoroutier.
- Du côté suisse par la N113 qui est issue de la Vallée du RHONE (entre MARTIGNY et MONTREUX), et accède à CHATEL en remontant le val d'ILLIEZ puis le col du PAS DE MORGINS (1370 m). Châtel se trouve à une trentaine de Km de l'autoroute LAUSANNE-AIGLE.

La zone étudiée est située au sud de la commune, sur le secteur du LINGA entre 1300m et 1400 m d'altitude, sur la piste bleue de LA LEICHE.

La carte jointe permet de localiser le tracé sur les pistes.



On accède à cette partie du domaine skiable depuis LE LINGA par la RD228a :

- Au LINGA, prendre la télécabine du LINGA.

La zone concernée par les travaux est située entre 1300 mNGF au niveau de la nouvelle gare du Télésiège VONNE-LINGA et 1400 mNGF au sommet de l'aménagement.

Au niveau du secteur intéressé par les travaux les pentes moyennes de versant varient de 9 % à 17 %.

Le terrain naturel comprend de nombreux petits ressauts topographiques, liés à des affleurements rocheux (éperon), des bosses ou, au contraire des dépressions (ou compressions) ; La piste existante à modifier est située sur une piste forestière existante, d'une largeur actuelle d'environ 6ml.

## 2 RAISONS DU CHOIX DU PROJET

### 2.1 Situation cadastrale

Les propriétés cadastrales des zones concernées par le projet sont les suivantes :

Piste	Parcelle	Section	Lieu dit	Propriétaire	Zone POS	Superficie Zone à aménager
Piste de la Leiche	N°896	B06	LES BLATTES	Commune de CHATEL	N	971 m <sup>2</sup>
Piste de la Leiche	N°839	0A07	LES BLATTES	Commune de CHATEL	N	20003 m <sup>2</sup>
Piste de la Leiche	N°842	0A07	LES BLATTES	Commune de CHATEL	N	376 m <sup>2</sup>

Les travaux projetés se trouvent en zone N où les équipements et aménagements liés à la pratique du ski sont admis par le règlement du PLU.

Concernant les risques naturels, la zone des travaux reste concernée à un risque au PPRNP aux Glissement de terrain aléas fort (degré 3).

La description donnée au PPRNP mentionne : « Compte tenu de ses caractéristiques géologiques et topographiques, ce versant est sujet au glissement de terrain et coulées boueuses. Ils présentent de nombreux signes d'instabilité, les circulations d'eau en surface sont importantes. »

Cependant, la zone d'aménagement ne traverse aucun ruisseau.

La zone des travaux est concernée par un aléa faible (degré 1) répertorié sur la carte au 1/25 000 de localisation probable des avalanches (CLPA) établie par le CEMAGREF.

Le plan d'intervention de déclenchement des avalanches (PIDA) de la commune de Châtel ne signale pas de zones de déclenchement de tir au niveau des secteurs concernés par les travaux.

Sur la zone à aménager, les travaux prévus sont adaptés au contexte naturel des risques identifiés. Ils ne les aggraveront pas ni n'en provoqueront de nouveaux.



## 2.2 Modélisation de la piste

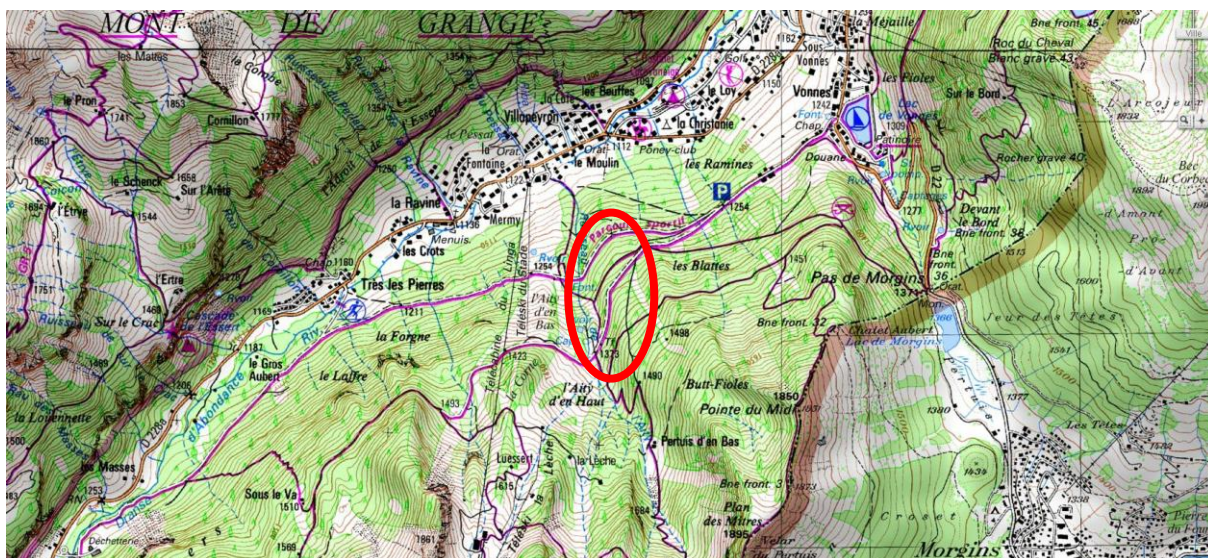
Actuellement, la piste de la LEICHE est une piste forestière d'une largeur moyenne de 6 ml, utilisée été comme hiver, sur laquelle sont présents les réseaux d'alimentation en eau potable de la commune en provenance de l'AITY

Dans le cadre de ce dossier, il est proposé d'élargir la piste afin de permettre aux skieurs d'accéder au nouveau télésiège de la liaison « Linga – Lac de VONNES » en toute sécurité en bénéficiant d'une largeur moyenne de 21 ml et d'une pente moyenne adoucie.

Les travaux envisagés se situent sur la piste forestière existante, du croisement des pistes de la LEICHE et AITY, jusqu'à rejoindre la gare de départ du nouveau télésiège. Ils ont comme principaux objectifs :

- Procéder à la coupe des bois anciens pour favoriser le renouvellement de la forêt sur les bords de pente.
- Elargir la piste et corriger les dévers.
- Adoucir la pente moyenne.
- Accéder en toute sécurité au nouveau télésiège servant de liaison avec le domaine de Super Châtel.
- Rénover et ainsi moderniser le réseau d'eau potable existant (date des années 60) en remplaçant les conduites dans le cadre des travaux.
- A plus long terme, réduire le flux de véhicules et supprimer 2 navettes entre le LINGA et SUPER CHATEL, les skieurs débutants rejoignant les 2 domaines ski aux pieds.

A noter que l'orientation de l'aménagement permet d'envisager une insertion avec un impact très réduit (utilisation des déblais en remblais, bonne exposition d'enneigement, piste insérée dans la forêt).



## 3 PRINCIPALES CARACTERISTIQUES DES TRAVAUX

Les éléments cités ci-dessous représentent les principales caractéristiques techniques des travaux sur la piste de la LEICHE. Ces données sont issues des calculs et plans réalisées par le CABINET GTR maître d'Œuvre de l'opération.

Un plan général de repérage des aménagements est joint en annexe au présent dossier.

Les travaux envisagés pour la création de la piste ont les caractéristiques suivantes :

<b>Travaux</b>	<b>Quantités</b>
Longueur de l'aménagement Largeur de l'aménagement	<b>530 ml</b> <b>21 ml (42 ml avec les talus)</b>
Surface 2D de la piste	<b>5650 m<sup>2</sup> (5000 m<sup>2</sup> existants) soit 10650m<sup>2</sup></b>
Volume de déblais	<b>25000 m<sup>3</sup></b>
Volume de remblais	<b>25000 m<sup>3</sup></b>
Surface 2D des talus en Déblais	<b>5910 m<sup>2</sup></b>
Surface 2D des Talus en Remblais	<b>4790 m<sup>2</sup></b>

Les profils ont été étudiés de façon à optimiser et respecter au maximum l'équilibre Déblais-Remblais.

Une bande de 6ml sera empierrée afin de favoriser le passage des engins nécessaire à l'exploration des bois sur le secteur.

Les travaux seront organisés de façon à récupérer de façon optimale la terre végétale du site. Cette dernière sera stockée en cordon dans l'emprise du chantier, puis remise en place après broyage de la surface de la plate-forme. Un amendement est également prévu avec du composte avant engazonnement définitif du site à l'hydroseeder avec mélange adaptée à l'altitude du site.

La surface des talus reste limitée sur ce secteur suite à l'équilibre proposé entre les déblais et les remblais.

Les travaux se situant sur une piste existante et n'engendrant aucun risque supplémentaire, ni aucun impact sur le paysage, aucune étude d'impact n'a été nécessaire. Une étude d'impact globale a été donnée dans le cadre du projet de la Liaison Linga – Super Châtel.

L'ONF sera missionnée par le Maître d'Ouvrage pour procéder au défrichement du site (demande en cours)

Les canalisations d'eau potable présentes seront remplacées dans le cadre des terrassements du site.

## **4 4. MESURES COMPENSATOIRES**

Ces mesures doivent permettre au projet de s'insérer dans son environnement.

### **4.1 4.1) Mesures lors de la réalisation des travaux**

Un certain nombre de précautions devront être prises pour limiter les impacts sur le milieu naturel et le paysage, au cours de la période de travaux :

- piquetage de l'emprise des travaux au strict nécessaire afin de limiter les surfaces remaniées ou terrassées ;
- stockage de la terre végétale des zones remaniées afin de reconstituer un support fertile permettant une réimplantation de la végétation ;
- circulation des engins limitée aux pistes d'accès existantes et aux emprises de chantier ;
- durée du chantier la plus brève possible ;
- utilisation de matériel homologué au niveau sonore notamment.
- coupe des bois les plus anciens sur la zone pour favoriser le renouvellement.

D'autre part, la nature perméable des sols (lapiaz) demandera une attention particulière pour éviter tout risque de pollution accidentelle sur le site pendant les travaux : pas de stockage d'hydrocarbures sur le site ou mise à disposition de conteneurs pour collecter les produits polluants, plates-formes étanches de stockage et d'entretien des engins de chantier.

#### 4.2 Mesures pour la remis en état du Site

Elles concernent :

- le régalage des aires décapées et remaniées à l'aide de la terre végétale stockée pour favoriser la revégétalisation et retrouver une composition floristique proche de l'état initial. Il sera nécessaire d'assurer un suivi des secteurs ré-engazonnés ;
- Reprise de la piste forestière avec un broyage fin de graviers pour permettre aux véhicules une circulation aisée.
- le ré-engazonnement immédiat des sols nus avec des mélanges de semences adaptées à l'altitude et au climat de montagne ; ce dernier sera effectué par projection de façon à favoriser la prise rapide des graines dans les talus.
- reconstruction des fossés et renvois d'eau à l'identique de l'existant et renforcement des berges via plantations et végétalisation adaptée
- l'évacuation régulière des matériaux en excès (réutilisation ou évacuation en décharge de produits inertes) et le nettoyage complet du site à l'issue des travaux.
- l'entretien des fossés et des renvois d'eau pour favoriser l'ancrage des graines) et éviter les risques de « ravinement ».
- remplacement des conduites d'eau potable existante et renouvellement du réseau.



#### 4.3 Coût des mesures compensatoires

Hormis les précautions prises pendant les travaux, les mesures compensatoires seront essentiellement liées au traitement des surfaces terrassées, notamment leur ré-engazonnement et aux aménagements des berges.

Cette mesure d'accompagnement au regard de l'environnement est d'ores et déjà intégrée au coût global des travaux de réfection.

Sur la base de 1,7 E HT/m<sup>2</sup>, le coût de cette mesure compensatoire est évaluée à environ 36 000 Euros HT pour une surface totale remaniée d'environ 2.0 ha (talus + pente).

Une zone de plantations de bois sera également étudiée avec l'ONF dans le cadre des mesures compensatoires.

M. GILLET  
Chargé d'affaires