

Département de l'Isère



Cas par Cas



Remplacement du télésiégi du Cloudit



MDP Consulting

5a, chemin de la Dhuy

FR - 38240 MEYLAN

www.consultingbymdp.com

mdp@consultingbymdp.com

+33 (0)4 76 90 20 60

N° affaire : 20161245

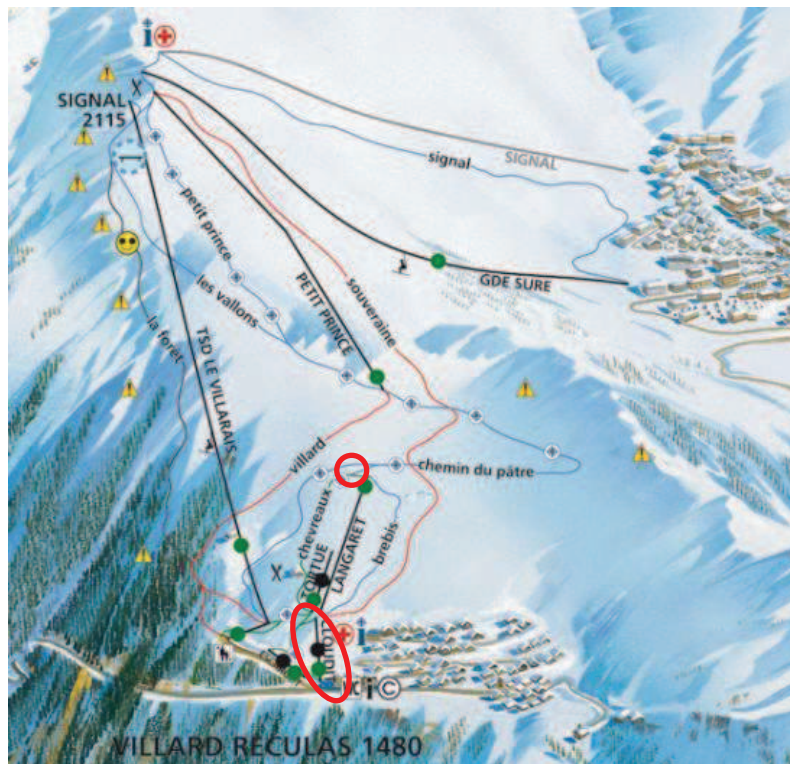
N°Ref : 16TEC0835A

Date : 10/2016

1. Le site	3
2. Le projet	5
2.1 contexte	5
2.2 caractéristiques Secteur Cloudit	9
2.3 Caractéristique chemin du pâtre	11
3. Contexte réglementaire	13
3.1 URBANISME	13
3.2 LEs risques naturels	14
3.3 zonages environnementaux	15
4. Contexte abiotique	19
4.1 les paysages	19
5. Contexte biotique	23
5.1 habitats	23
5.2 Flore	25
5.3 Faune	25
6. effets prévisibles	26
7. les mesures prévues	27
7.1 mise en place d'un calendrier de chantier adapté	27
7.2 mise en place de protection Avifaune	27
7.3 revégétalisation des zones terrassées	27

1. LE SITE

Le site accueillant le projet se situe sur la commune de Villard Reculas, dans le département de l'Isère. La commune fait partie du domaine skiable de l'Alpe d'Huez Grand Domaine.



Situation du site projeté en vue aérienne et sur le plan des pistes de Villard Reculas

2. *LE PROJET*

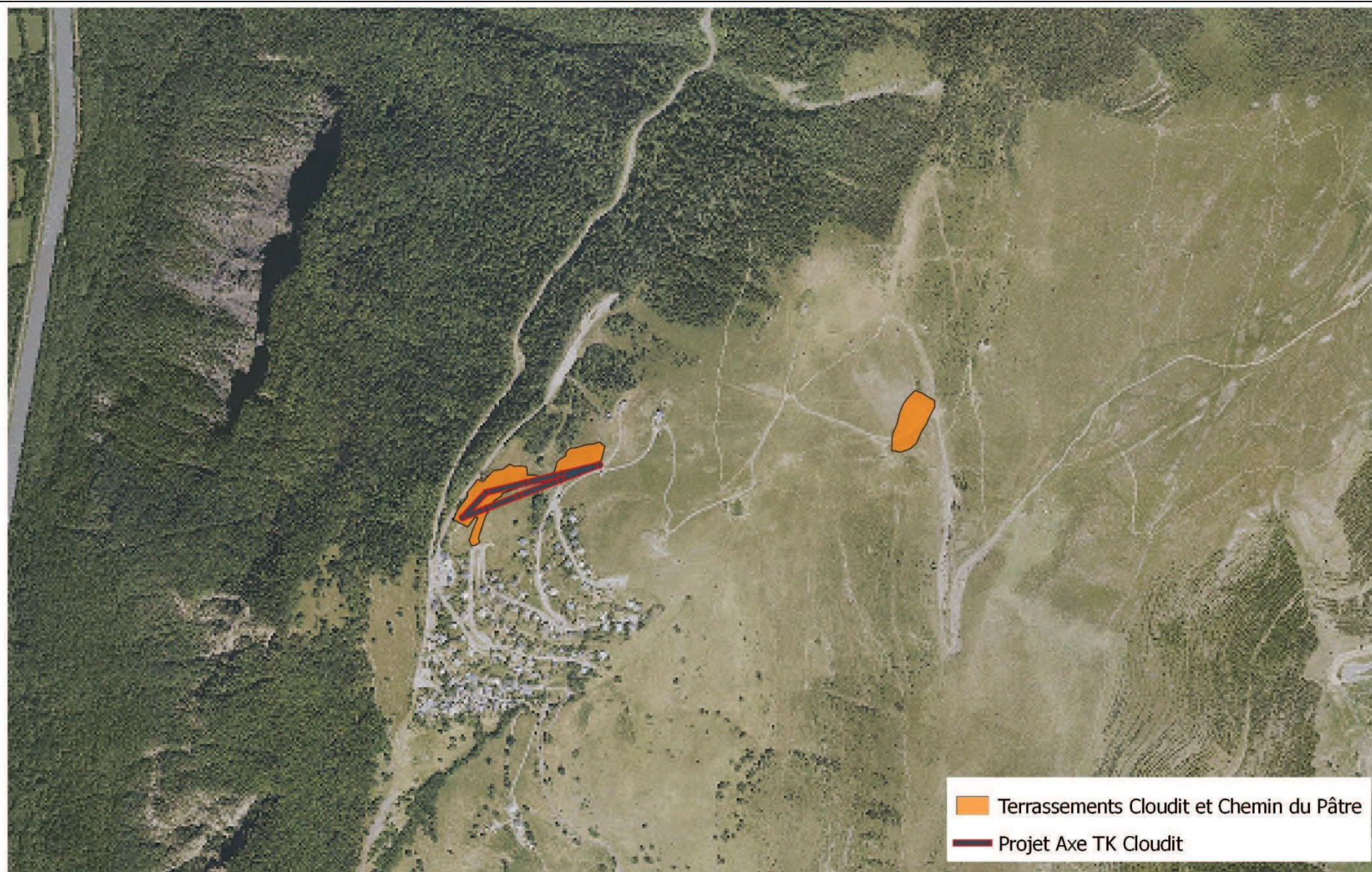
2.1 *CONTEXTE*

Le projet de remplacement du téléski de Cloudit s'inscrit dans un projet de restructuration du front de neige de Villard Reculas.

Ce projet se situe sur la commune de Villard Reculas, au Sud du massif des Grandes Rousses. Il est porté par le SIEPAVEO (Syndicat Intercommunal d'Etudes et de Programmation pour l'Aménagement de la Vallée de l'Eau d'Olle) et s'inscrit dans la phase finale du programme d'aménagement du front de neige lancé en 2014.

Il permettra de remplacer l'actuel téléski de Cloudit qui ne répond plus aujourd'hui aux attentes d'une clientèle débutante (début raide, piste de montée déversante, etc...). Il est prévu de mettre à la place un téléski à enrouleur avec angle, où il sera possible d'effectuer un arrêt intermédiaire.

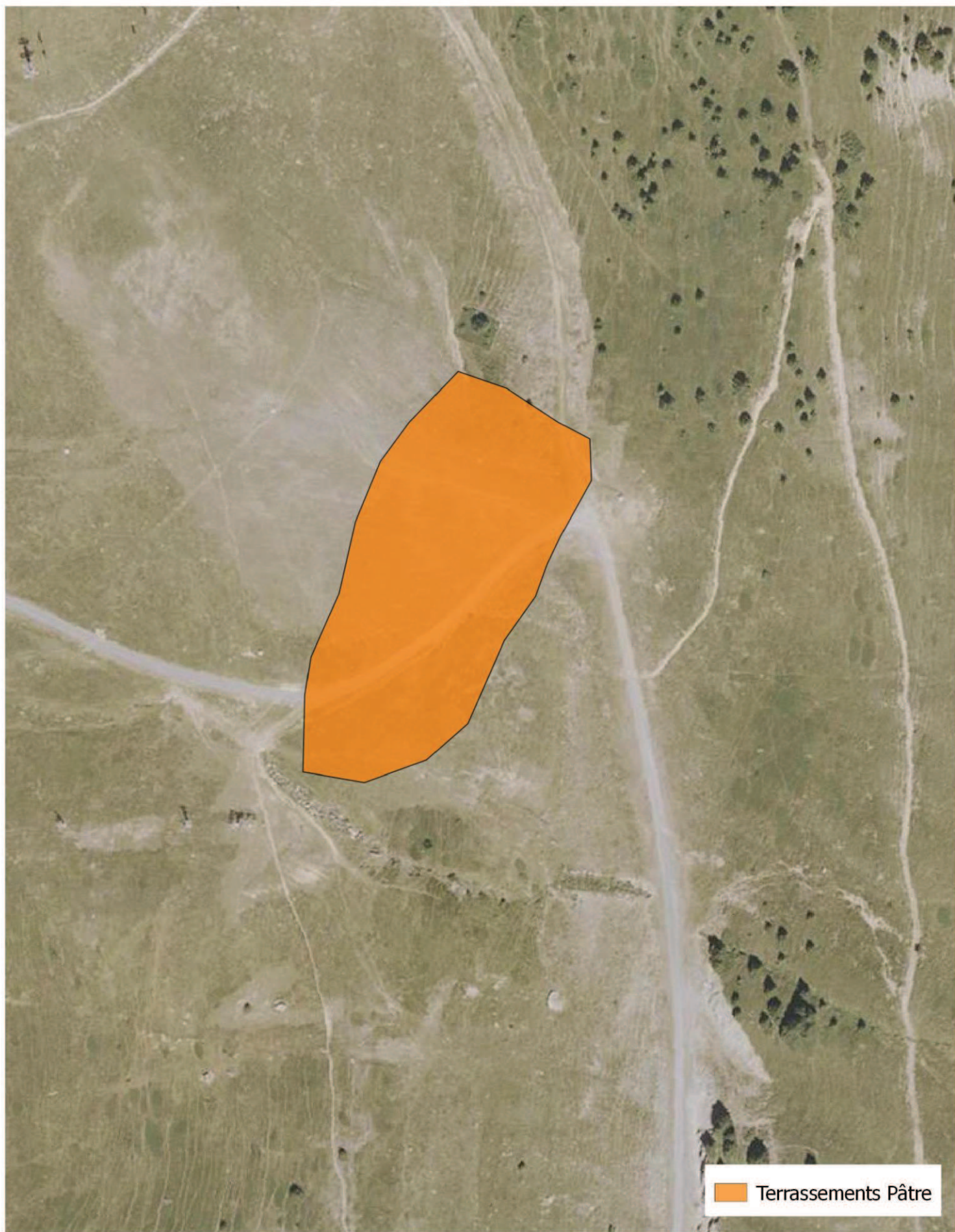
Cela permettra de créer un secteur dédié uniquement au débutant avec des pentes propices à leur apprentissage du ski (< 20 %).



Projet Cloudit
(fond ortho ancien non à jour)
N° Affaire: 2016XXXX
Date: 09/2016 Source: Google, MDP







*Remblaiement chemin du Pâtre
(fond ortho ancien non à jour)*
DATE: 09/2016
SOURCE: GOOGLE, MDP



2.2 CARACTERISTIQUES SECTEUR CLOUDIT

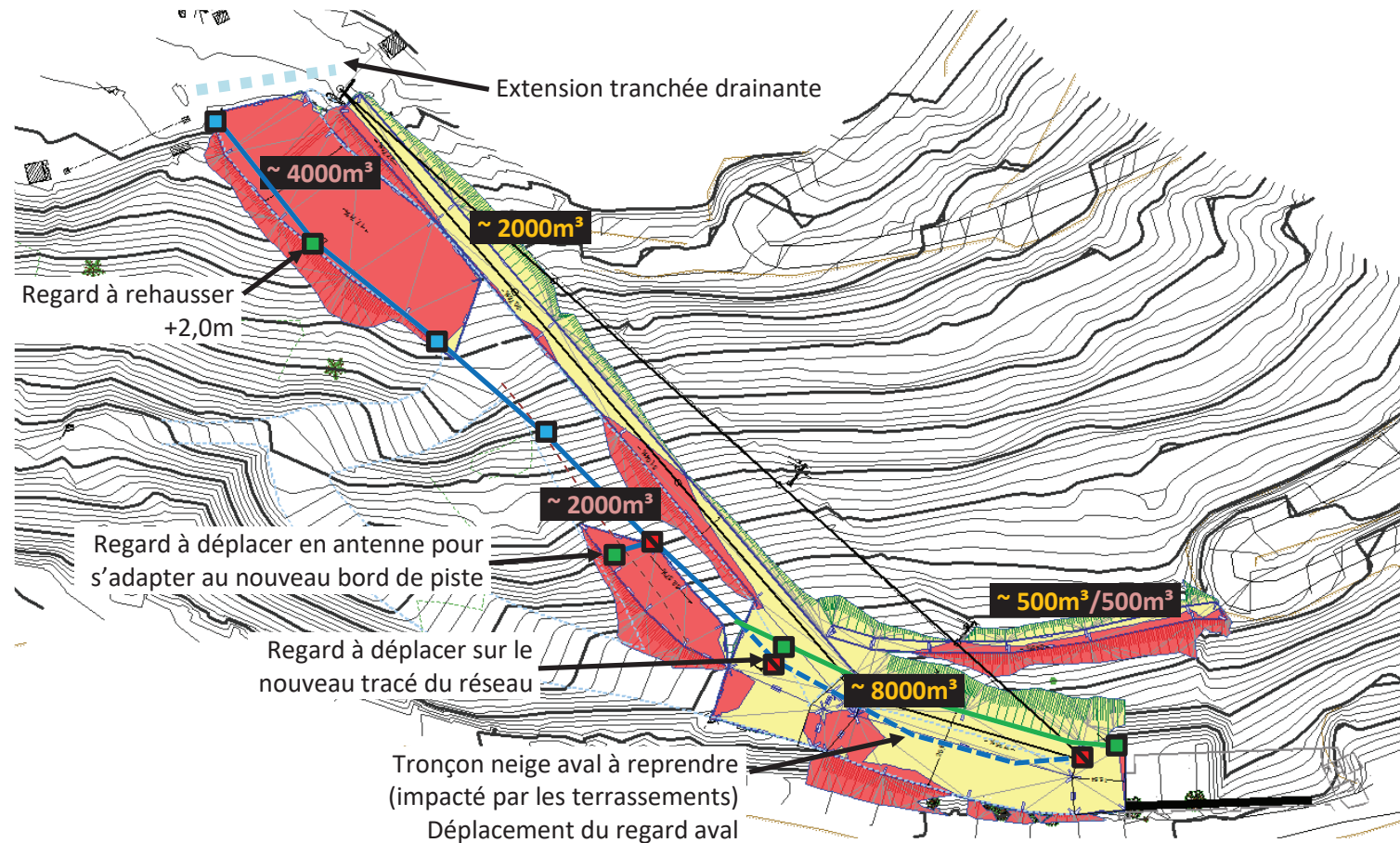
2.2.1 TELESKI CLOUDIT

Les caractéristiques techniques du futur téléski de Cloudit sont les suivantes :

- Type : **Agrès enrouleurs monoplacement**
- Longueur : **325 m (lâcher à 70m)**
- Dénivelé : **80 m (lâcher à 12m)**
- Pente moyenne / maxi : **25 % / 31 %**
- Sens de montée : **gauche**
- Vitesse maxi : **2,2 m/s (variateur pour abaisser la vitesse jusqu'à 1,8m/s)**
- Temps de montée à vitesse maxi : **2 min 40' (40' pour le 1^e tronçon)**
- Débit à vitesse maxi : **env. 800 pers/h**
- Nb pylônes : **env. 6** (à confirmer avec étude de ligne)

2.2.2 TERRASSEMENTS ET RESEAUX

Le terrassement sera réalisé autant que possible en déblai/remblai. Cependant, étant donné la quantité de matériaux à déblayer pour élargir la plateforme du télési à l'aval, un surplus de 4000 m³ de matériaux sera présent. Le pétitionnaire a donc décidé de valoriser ces matériaux en excès pour reprendre une portion de la piste existante du Chemin du Pâtre, jugée difficile et accidentogène (voir carte suivante).



Quantitatifs :

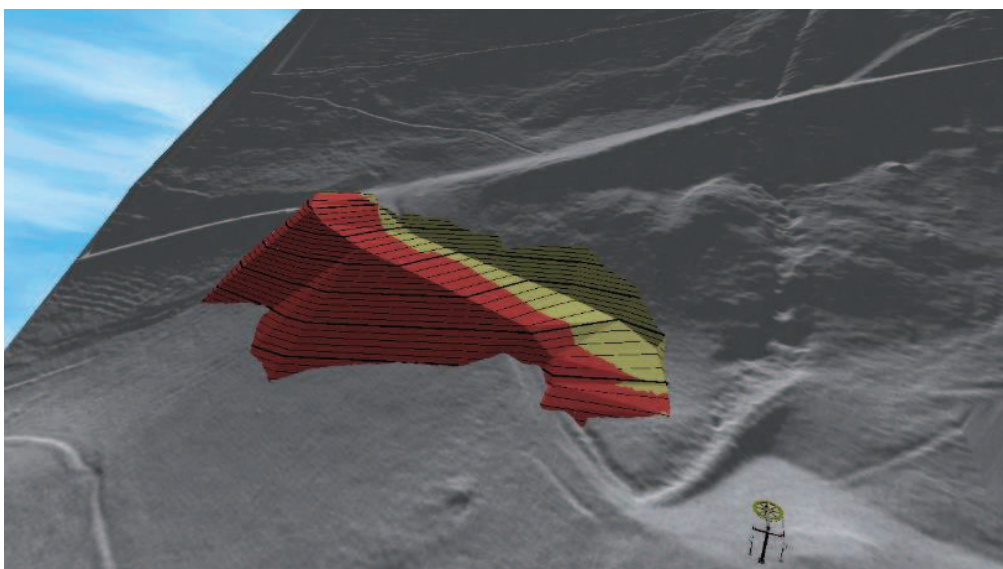
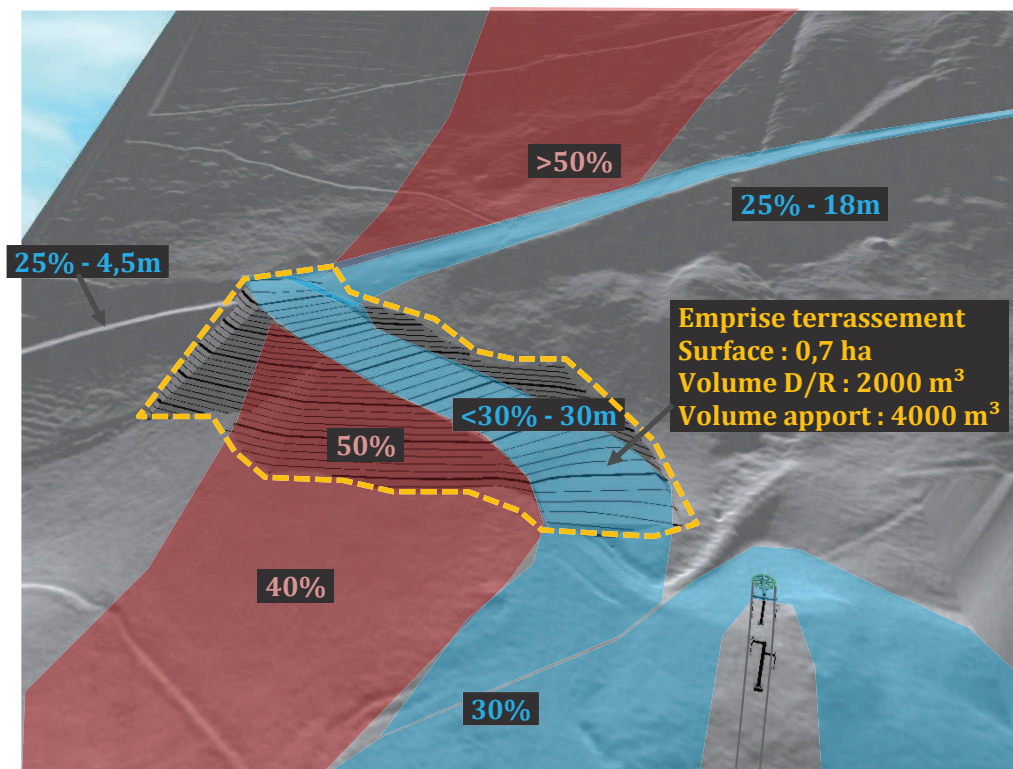
Déblais : **10 500 m³**

Remblais : **6 500 m³**

Surface : **1,5 ha**

Hmax : **- 8m / + 3m**

2.3 CARACTERISTIQUE CHEMIN DU PATRE





Zone d'étude du projet
(fond ortho ancien non à jour)
DATE: 09/2016
SOURCE: GOOGLE, MDP



3. CONTEXTE REGLEMENTAIRE

3.1 URBANISME

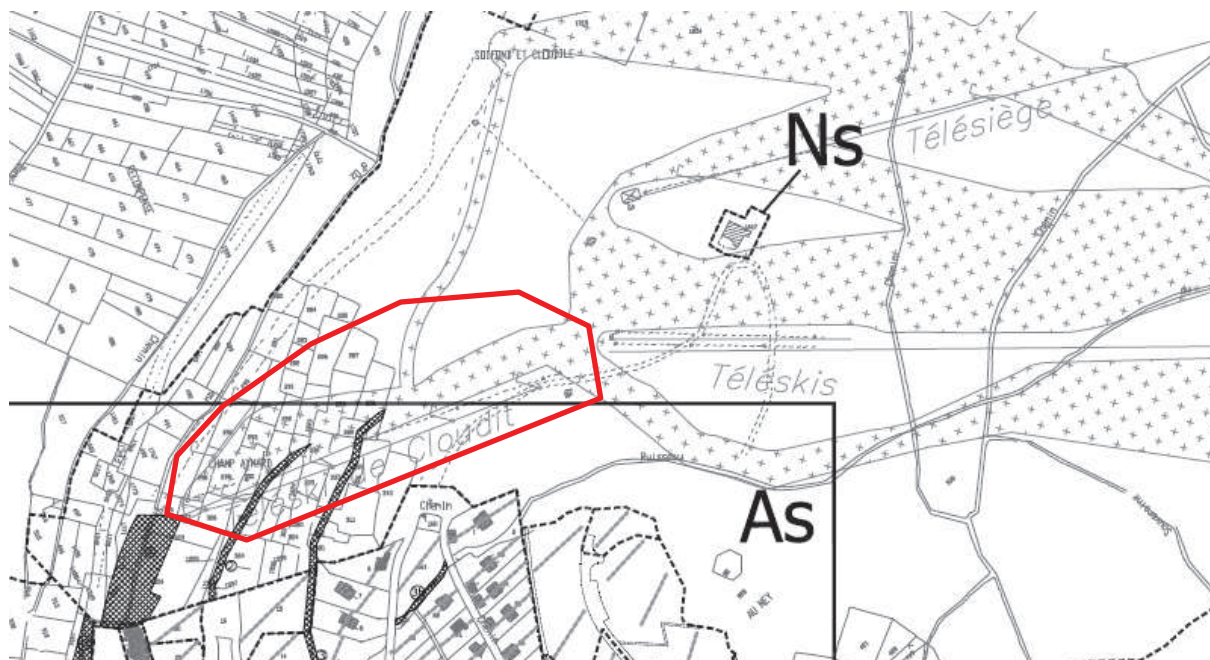
La commune de Villard Reculas Possède un PLU dont la dernière modification a été approuvée le 27 novembre 2009. Le secteur du remplacement du téléski de Cloudit se situe en zone As, qui correspond à une grande partie du domaine skiable de Villard Reculas.

Les préconisations de ce zonage sont les suivantes :

« Dans le sous-secteur As, sont autorisés :

- les constructions et installations liées au fonctionnement et au développement du domaine skiable, les parkings et les aires de stationnement, les installations et constructions techniques nécessaires aux services publics ou d'intérêt collectif, et les équipements publics sous réserve de leur compatibilité avec les destinations de la zone et de leur intégration au site ;
- les affouillements et exhaussements du sol liés strictement à la réalisation d'une construction ou d'une installation autorisée, ou bien d'équipements, installations et infrastructures publiques ou d'intérêt général, ou bien de travaux liés à la protection contre les risques naturels.

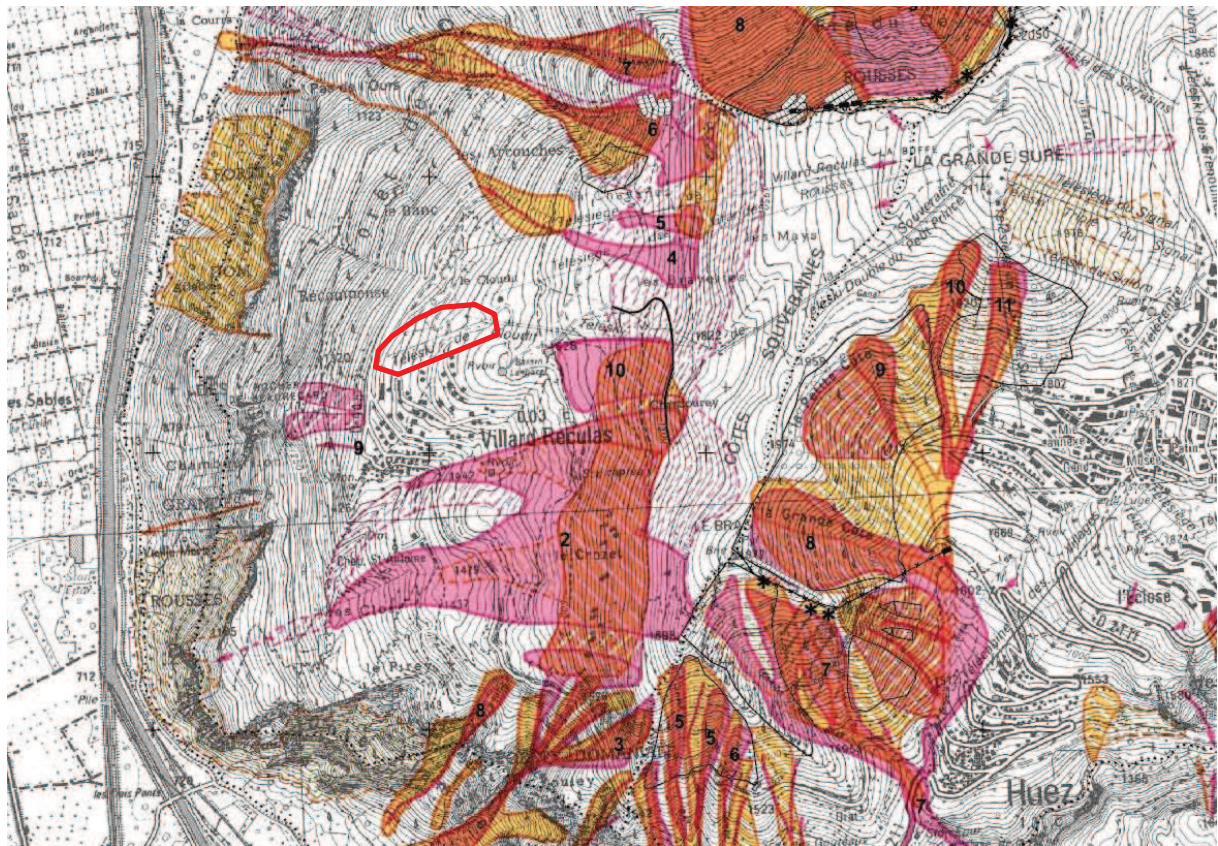
En As, les constructions autorisées ne doivent pas perturber le bon fonctionnement du domaine skiable. »



Les travaux nécessaires au remplacement du téléski de Cloudit sont donc compatibles et s'inscrivent dans le PLU de la commune.

3.2 LES RISQUES NATURELS

La CLPA montre que le projet n'est pas concerné par une zone avalancheuse. Aucune prescription particulière n'est à prévoir vis-à-vis de cet aléa.



Au niveau géotechnique, l'implantation d'une remontée mécanique s'accompagne d'une mission d'étude de ce type. Les préconisations et les recommandations de cette étude seront présentées à l'administration via le permis de construire ou Demande d'Autorisation d'Exécution de Travaux (DAET).

3.3 ZONAGES ENVIRONNEMENTAUX

3.3.1 ZONE NATURELLE D'INTERET ECOLOGIQUE, FAUNISTIQUE ET FLORISTIQUE

Le projet est à proximité d'une ZNIEFF de type II n°3822 : Massif des Rousses. Celle-ci se trouve de part et d'autres de la zone du projet sans être dans l'emprise des travaux.

3.3.2 NATURA 2000

La zone du projet se trouve à environ 800 m en amont d'un site d'importance communautaire (SIC) référencée par le département de l'Isère, à savoir la n°38RD0070 : « Milieux alluviaux, pelouses steppiques et pessières du bassin de Bourg d'Oisans ». Au vue de la distance et des nombreux habitats naturels se trouvant entre les deux, il est possible d'affirmer que les travaux n'auront pas d'impact ce zonage réglementaire

3.3.1 INVENTAIRE DES ZONES HUMIDES DE L'ISERE

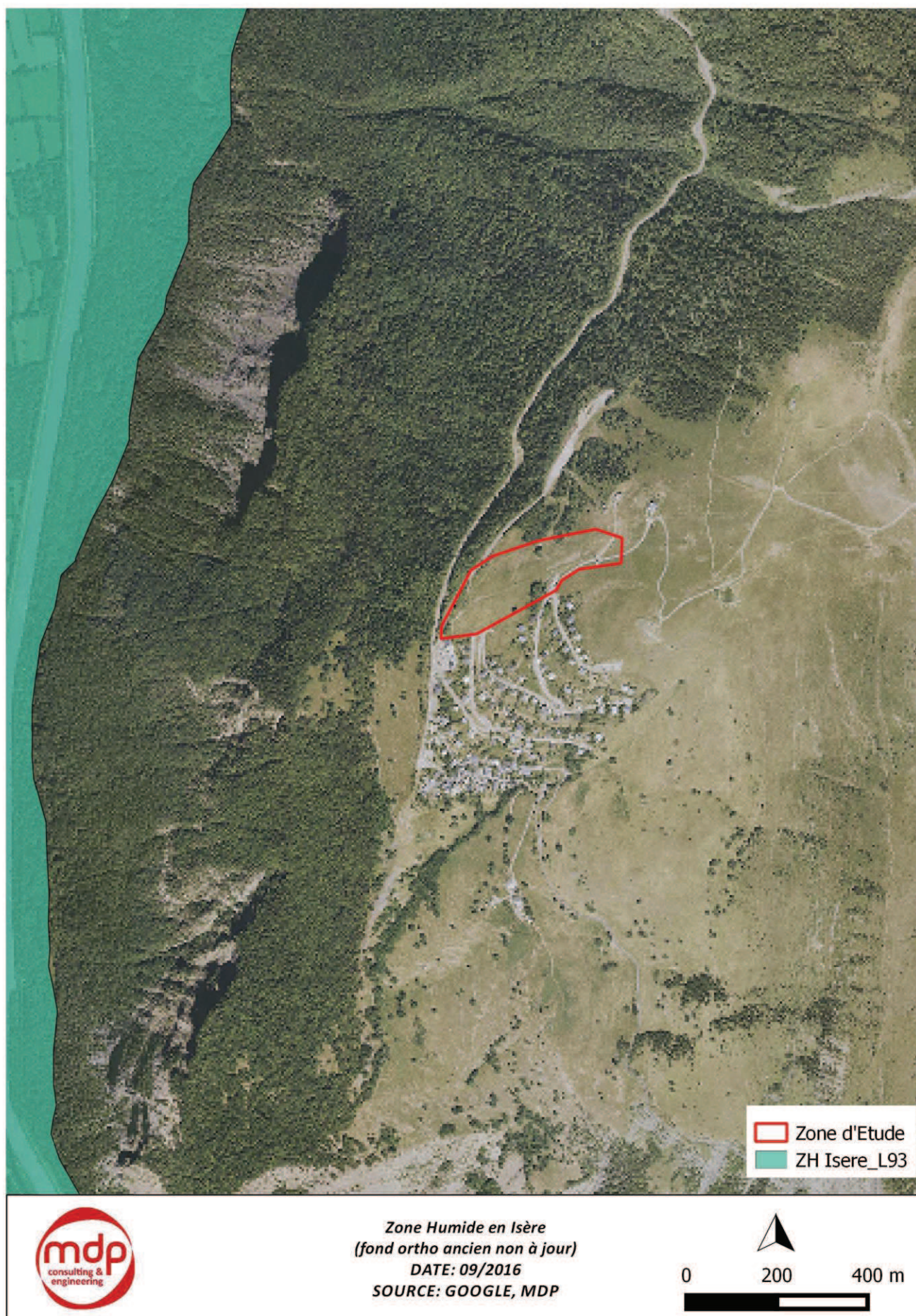
La zone du projet se trouve à environ 800 m en amont d'une zone humide référencée par le département de l'Isère, à savoir le FR8201738 : « Plaine de Bourg d'Oisans ». Au vue de la distance et des nombreux habitats naturels se trouvant entre les deux, il est possible d'affirmer que les travaux n'auront pas d'impact sur cette zone humide.



ZNIEFF I et II
(fond ortho ancien non à jour)
DATE: 09/2016
SOURCE: GOOGLE, MDP







4. CONTEXTE ABIOTIQUE

4.1 LES PAYSAGES

Le remplacement du téléski du Cloudit n'aura que peu d'impact sur le paysage. En effet, ce secteur a déjà fait l'objet de travaux au cours de l'année 2014 pour la création d'une piste de ski de niveau bleu. De plus, ce secteur se situe dans une zone fortement anthropisée et sera revégétalisée après les travaux afin qu'il retrouve son usage d'origine.





3



4





5. CONTEXTE BIOTIQUE


5.1 HABITATS

La majeure partie du projet se trouve sur des habitats de type rudéraux qui ont déjà été impactés par les activités du domaine skiable (piste de ski) ou prairiaux en raison des activités agricoles de la commune (pâturages, fauchages).


L'ensemble de ces habitats sont qualifiées de communs au niveau local et régional. L'enjeu lié à leur conservation est ainsi faible.


Nom	Code Eunis	Code Corine	Natura 2000	Enjeu Régionale	Enjeu Local
Prairies de fauches montagnardes alpiennes	E2.31	38.3	6520	Modéré	Faible
Boisement mésotrophes et eutrophes à <i>Acer</i>	G1.A	-	-	Modéré	Faible
Prairie/Piste améliorées (entre 3 et 10 ans)	EB	-	-	Faible	Faible
Habitat sans végétation ou a végétation clairsemée	H5.3	-	-	Modéré	Faible
Mégaphorbiaies alpiennes	E5.51	37.81	-	Faible	Faible
Réseaux de transports et autres zones de construction à surface dure	J4	87.2	-	Faible	Faible


L'ensemble des habitats est visible sur la carte ci-après.

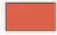
 Zone d'Etude


habitat


 Prairies de fauches montagnardes alpiennes

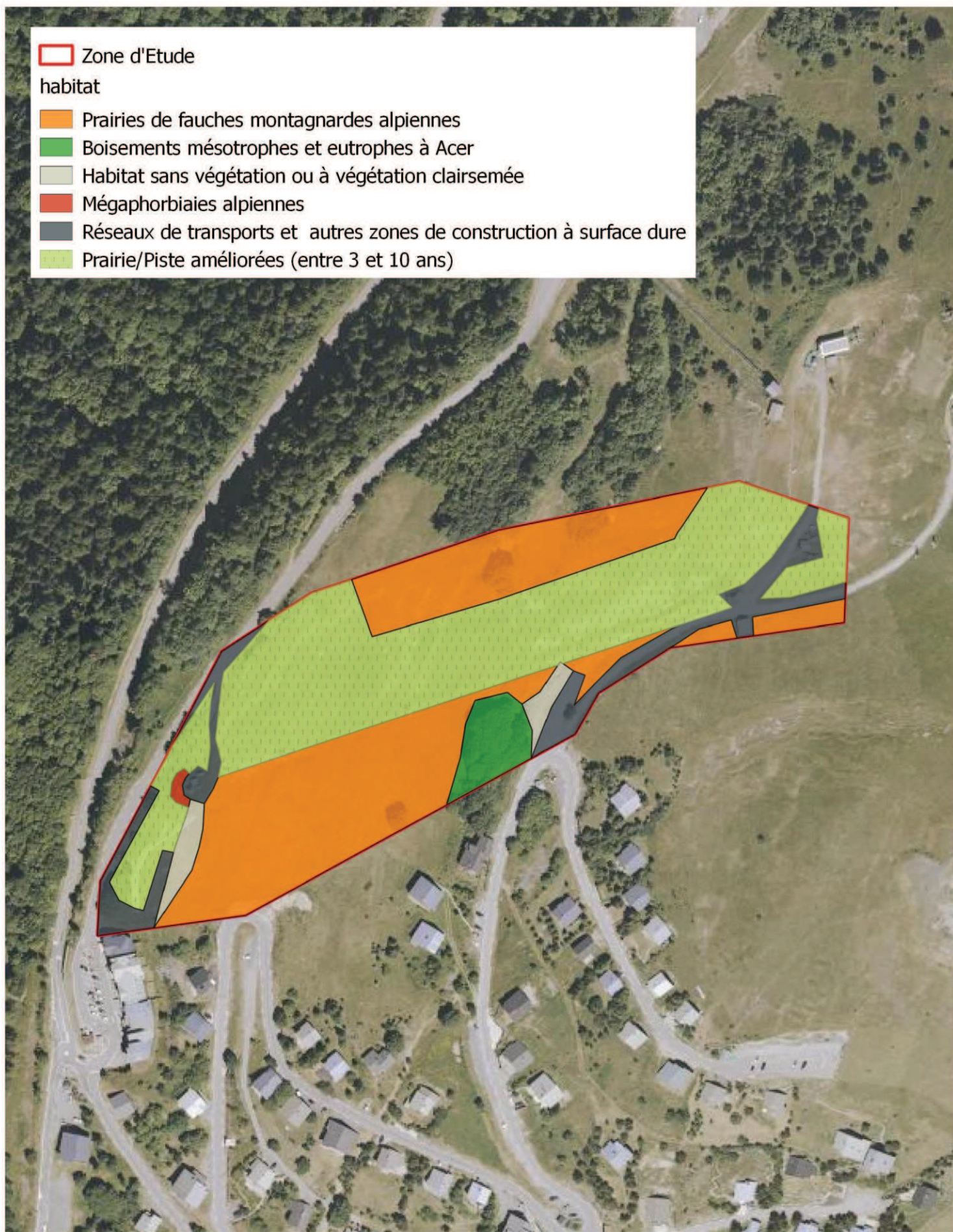
 Boisements mésotrophes et eutrophes à Acer

 Habitat sans végétation ou à végétation clairsemée

 Mégaphorbiaies alpiennes

 Réseaux de transports et autres zones de construction à surface dure

 Prairie/Piste améliorées (entre 3 et 10 ans)



*Cartographie des habitats naturels
(fond ortho ancien non à jour)*

DATE: 09/2016

SOURCE: GOOGLE, MDP



5.2 FLORE

Une prospection de terrain a été effectuée le 22 septembre 2016 sur le secteur d'étude. La période est tardive pour les espèces d'altitude. Aucune espèce protégée n'a été relevée.

Les espèces rencontrées sont des espèces communes, bien représentés à l'échelle locale et régionale et fréquente dans les espaces de domaine skiable aménagé et remanié.

5.3 FAUNE

La lande située à proximité du chemin du Pâtre sert d'habitat à la reproduction des Tétrins Lyre. Cette information a été confirmée par M. Jean Paul REYMOND, président de l'association de chasse de la commune de Villard Reculas. Afin de ne pas déranger cette espèce emblématique des alpes, les travaux ne commenceront que vers la fin du mois d'août, période à laquelle la reproduction ainsi que l'élevage des jeunes est terminé.

6. *EFFETS PREVISIBLES*

Le projet de remplacement du téléski du Cloudit ainsi que les terrassements y étant associés auront plusieurs effets pressentis sur le site où ils se dérouleront.

Parmi les effets positifs, on peut citer le remplacement d'un appareil vieillissant, améliorant ainsi le confort et la sécurité des utilisateurs. Le reprofilage des pistes alentours ainsi que la réalisation d'une portion de piste verte avant le lâché sous poulies permettront également d'améliorer la sécurité des utilisateurs. Cela permettra également de mettre en place un espace débutant qui sera une plus-value pour ce secteur du domaine.

En ce qui concerne les impacts directs et indirects du projet sur le site, celui-ci étant déjà fortement anthropisé (derniers travaux de pistes réalisés en 2014). Afin de réduire au maximum ces impacts même faibles, différentes mesures seront mises en place pendant ou après la réalisation des travaux.

7. LES MESURES PREVUES

7.1 MISE EN PLACE D'UN CALENDRIER DE CHANTIER ADAPTE

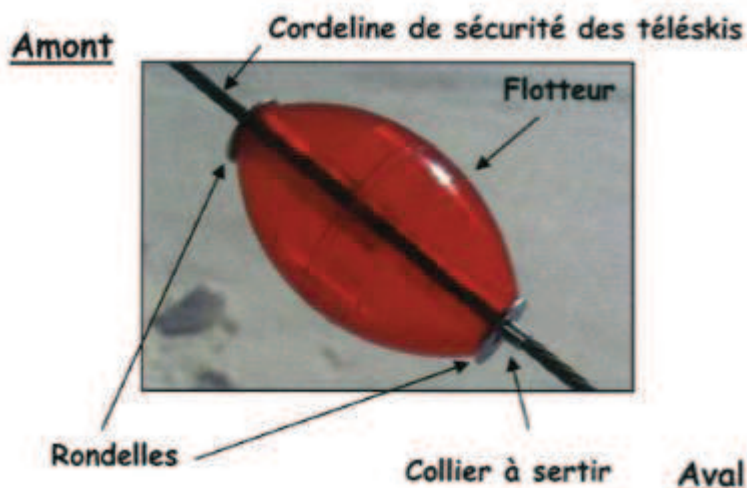
Afin d'impacter au minimum la flore ainsi que la faune il sera mis en place un calendrier adapté qui prendra en compte les périodes sensibles pour la faune et la flore. Les travaux seront ainsi réalisés en automne, saison à laquelle la faune et la flore ont terminé leurs périodes de reproduction, et de développement

La réalisation des travaux à la fin de l'été permettra également de ne pas impacter les fauches effectuées sur les pistes puisque celle-ci auront déjà été faites auparavant.

7.2 MISE EN PLACE DE PROTECTION AVIFAUNE

Pour limiter le risque de collision des oiseaux présents sur le site avec le nouveau téléski de Cloudit, des protections avifaune seront mise en place tout au long du tracé de celui-ci.

La longueur du téléski est de 325 m. il est recommandé de mettre une balise avifaune tous les 2m. Le tableau ci-après détaille le cout approximatif de cette mesure. Le dispositif complet coute 1,71 € HT soit environ 280 € de matériels. Il faudra rajouter à cela le cout de l'installation que l'on peut estimer à 1 500 € HT, soit un totale de 1 780 € HT



7.3 REVEGETALISATION DES ZONES TERRASSEES

La surface de zones terrassées (déblais et remblais) représente au total 2,2 hectares. Afin de réhabiliter au plus vite dans leurs rôles de prairies de fauche, une revégétalisation sera effectuée. La revégétalisation consiste à semer un mélange de graines, auquel sont ajoutés des éléments nutritifs et de fixation pour tenir le mélange en place en cas de fortes pentes.

Une végétalisation permet une résilience du milieu en 2 à 3 ans en termes paysager et fourrager, en 10 à 15 ans en termes de dynamiques naturelle.

Le semis s'effectue après les terrassements, à l'automne. Pour ce projet ou la surface est importante, on aura recours à un semis hydraulique ou « hydroseeding ».

Cette mesure est indispensable puisqu'elle permet un reverdissement des zones terrassées (effets sur le paysage), une reprise de la strate herbacée pour l'activité agro-pastorales et également pour le maintien de la stabilité des sols. En effet, la prévention contre l'érosion est importante en haute montagne pour maintenir les graines au sol et créer des conditions favorables à la germination.

Le mélange coûte en générale 1,2 €/m² (ce prix intégrant le mélange grainé, la pause, le fixateur, etc...). La végétalisation de l'ensemble des zones terrassées représenterait ainsi un budget de 26 400€.