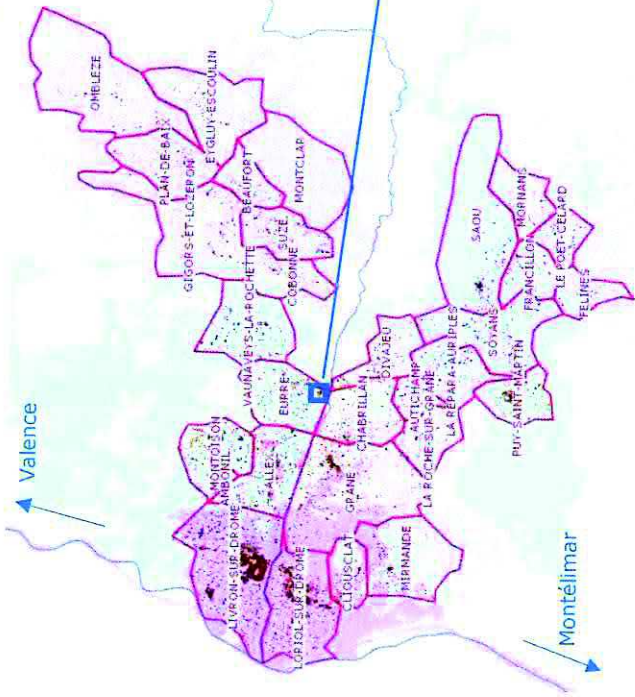
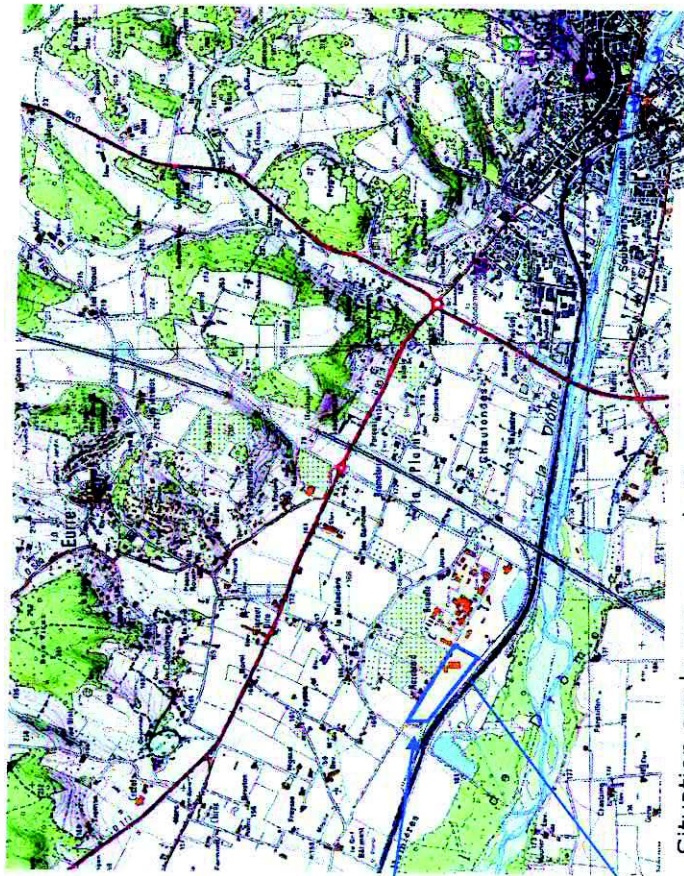


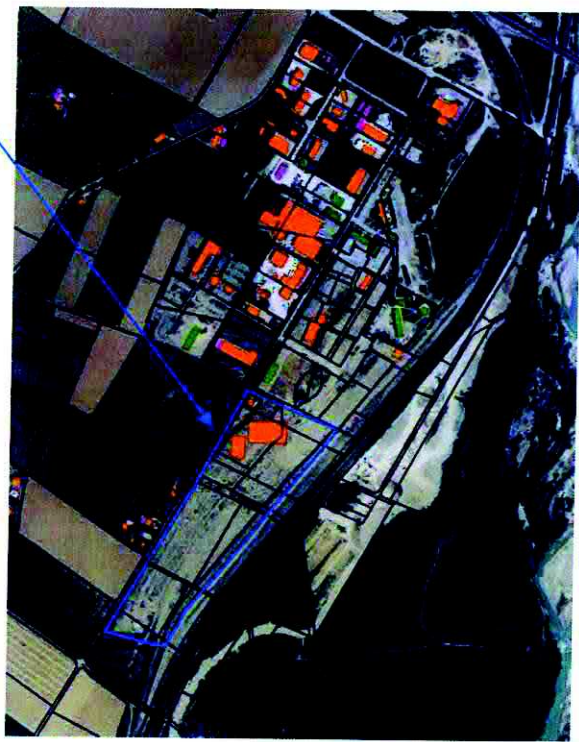
ANNEXE 2 : Plan de situation



Territoire de la Communauté de communes du Val de Drôme



Situation sur la commune de Eure



Situation parcellaire

ANNEXE 3 : PHOTOGRAPHIES DE LA ZONE D'IMPLANTATION



PHOTO N°1 (P1) : COURS D'EAU LE MERDARI VUE VERS L'AVANT



PHOTO N°2 (P2) : COURS D'EAU LE MERDARI VUE VERS L'AMONT



PHOTO N°3 (P3) : VUE DE LA PARTIE OUEST DU SITE A AMENAGER



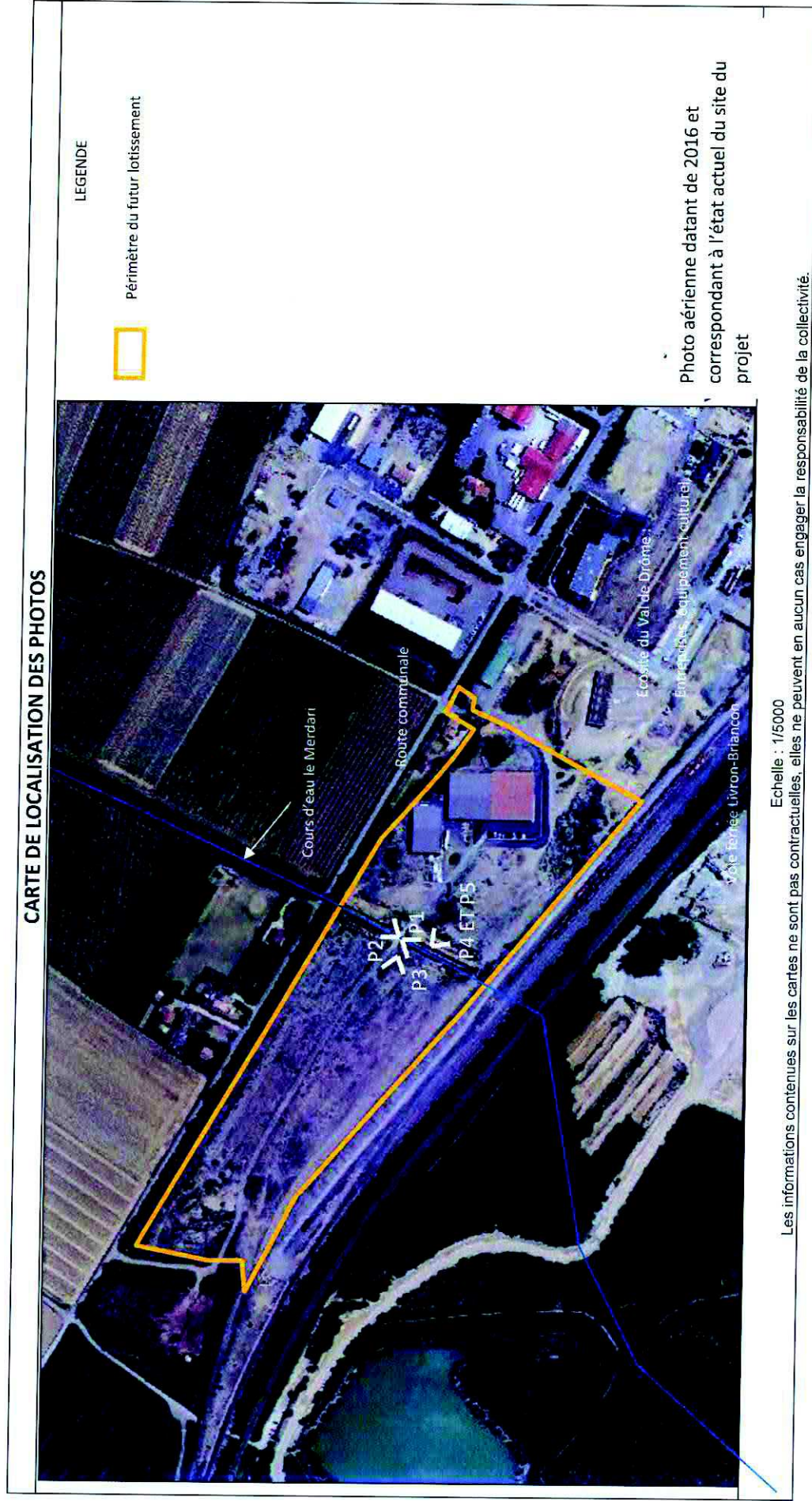
PHOTO N°4 (P4) : VUE DE LA PARTIE EST DU SITE A AMENAGER

ANNEXE 3 : PHOTOGRAPHIES DE LA ZONE D'IMPLANTATION



PHOTO N°5 (P5) : PHOTO PANORAMIQUE DU SITE COTE EST DU MERDARI

ANNEXE 3 : PHOTOGRAPHIES DE LA ZONE D'IMPLANTATION



PARC D'ACTIVITES : LOTISSEMENT D'ACTIVITES

Commune de Eurre (26400)

PROJET D'AMENAGEMENT DU PARC D'ACTIVITES

ANNEXE 4

ESQUISSE D'AMENAGEMENT

PIECE GRAPHIQUE :

Plan des aménagements existants et
esquisse des aménagements projetés

Echelle :	Dimensions plan :	Codification du document :	Référence informatique du document :
1 / 1000 ème	420 x 297 mm	xxx/xxx/xxx	xxx/xxx/xxx

Rév. :	Date :	Auteur :	Approbateur :	Objet de la révision :
A	13/11/2017	OUGOLINI	O.SIBOURG	

Projeté au document / Informations géographiques :

Ce plan ne peut être reproduit, modifié et diffusé sans autorisation de la Communauté de Communes du Val de Drôme.
Les informations contenues sur les cartes ne sont pas contractuelles, elles ne peuvent en aucun cas engager la responsabilité de la collectivité.
Toute opération topographique s'appuyant sur l'implantation doit être rattachée au minimum à 2 points en altimétrie et 3 points en planimétrie.
Le système de coordonnées est rattaché au système RGR93 projection CC45 (classe2)
Le système de nivellement est rattaché au système N.G.F. (Alt. Normales).

ANNEXE D'UN VANTAGE :

Communauté de communes du Val de Drôme
Siège : 225, rue Henri Barbusse – B.P. 331 – 26402 CREST Cedex
Tel. 04 75 25 43 82 – Fax 40 75 25 44 96
ccvd@val-de-drome.com – www.valdedrome.com



Val de Drôme
en Biovallée

LEGENDE



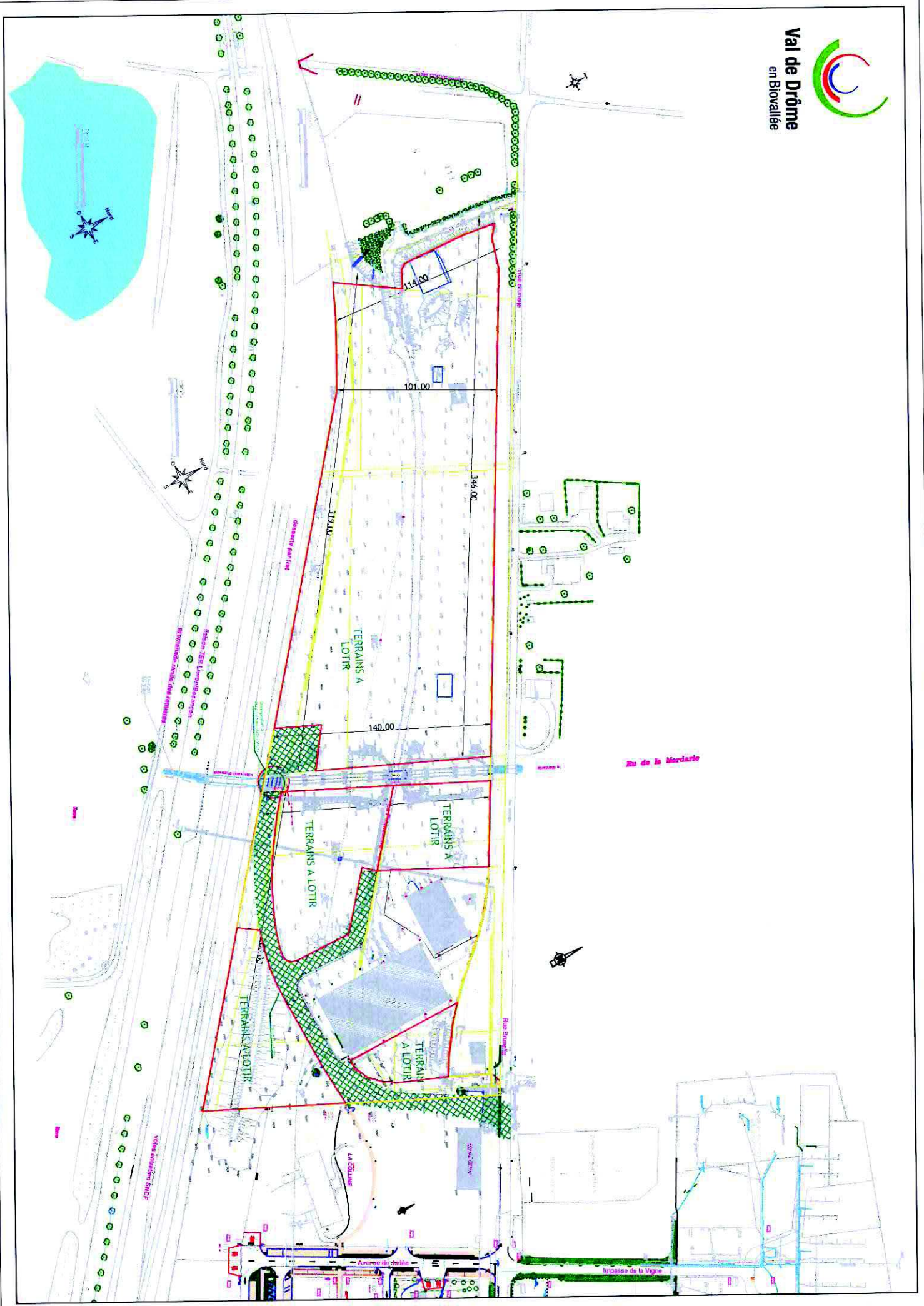
Périmètre du futur lotissement



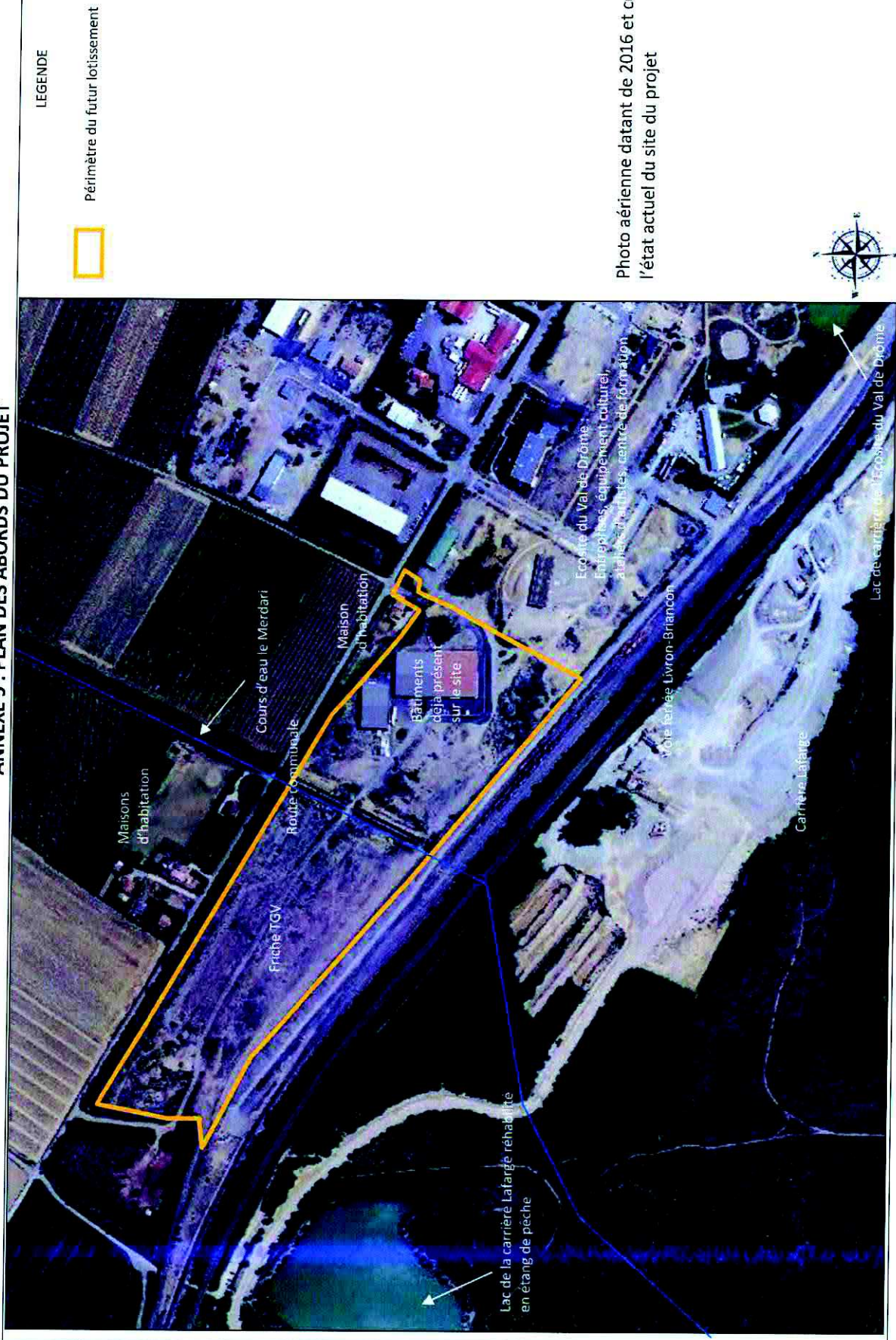
Emprise des voiries en phase esquisse



Périmètre des futurs lots à construire

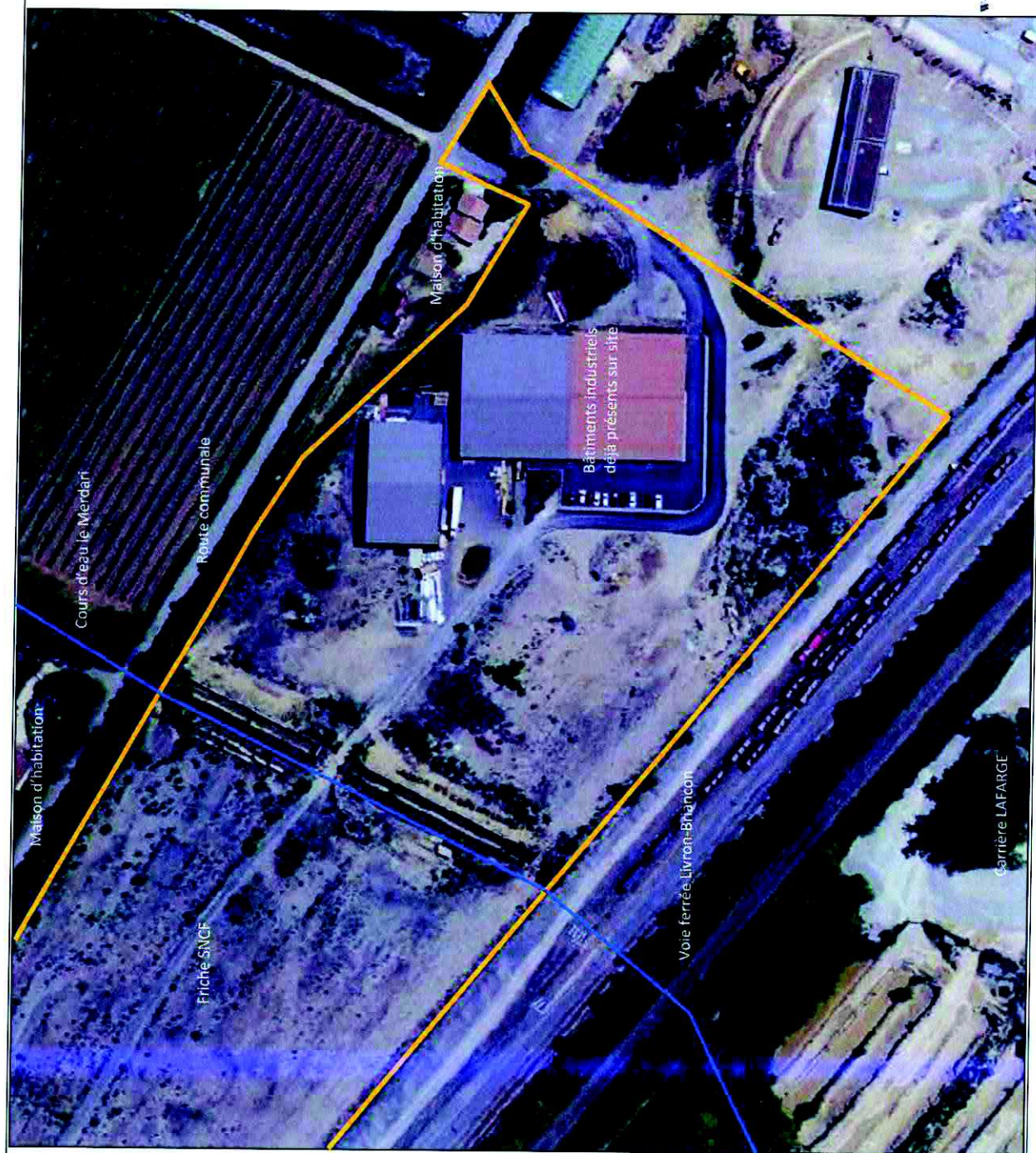


ANNEXE 5 : PLAN DES ABORDS DU PROJET



Echelle : 1/5000

Les informations contenues sur les cartes ne sont pas contractuelles, elles ne peuvent en aucun cas engager la responsabilité de la collectivité.



LEGENDE



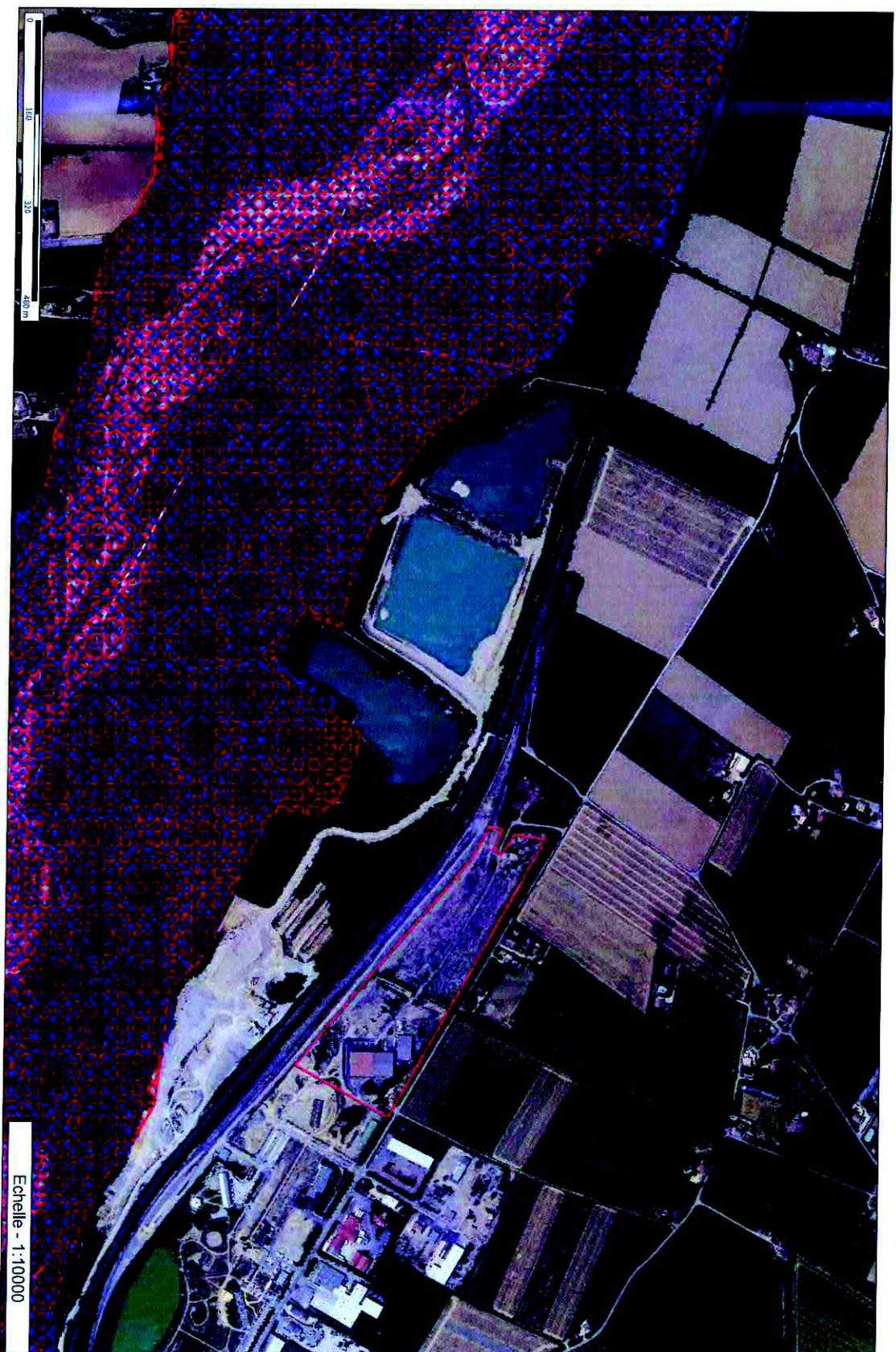
périmètre du futur lotissement



Echelle : 1/2000





Les informations contenues sur les cartes ne sont pas contractuelles, elles ne peuvent en aucun cas engager la responsabilité de la collectivité.

ANNEXE 6 : SITES NATURA 2000



Echelle - 1:10000

Légende

	Zone Natura 2000 ZPS
	Zones Natura 2000 SIC
	drogne
	Périmètre lotissement

Les informations contenues sur les cartes ne sont pas contractuelles, elles ne peuvent en aucun cas engager la responsabilité de la collectivité.



Commentaires
 CARTE DE LOCALISATION VIS A VIS DU PROJET

ANNEXE 7

ETAT INITIAL DE L'ENVIRONNEMENT DE LA COMMUNE DE EURRE

MILIEU RUDERAL DE LA FRICHE DE L'EXTENSION DE L'ECOSITE

Le rapport de présentation du PLU de Eurre permet d'avoir quelques éléments sur la richesse faunistique et floristique de la commune de Eurre. Celui-ci classe tout d'abord le lieu du projet dans les milieux rudéraux.

Les milieux rudéraux sont des espaces laissés en friche qui s'observent ponctuellement au sein du parcellaire agricole, des espaces fréquemment remaniés, des dépendances routières et ferroviaires ainsi que de certains secteurs bien définis situées au niveau de l'Écosite du Val de Drôme, en bordure des voies ferrées.

Les fonctions et services rendus par les milieux rudéraux se répartissent en quatre catégories :

- Fonctions écologiques : offre des lieux de vie, de reproduction, d'alimentation et des habitats complémentaires (espaces relais) à la faune (en particulier aux insectes) et à la flore... ;
- Fonctions biogéochimiques : production de biomasse, favorise en secteur urbain le cycle des éléments nutritifs... ;
- Fonctions de régulation : limite l'impact de l'imperméabilisation des sols dus aux à l'urbanisation et aux infrastructures routières et donc atténue les risques d'inondations, régulation du climat local, intervient dans la régulation de la qualité de l'air (absorption du gaz carbonique et de certaines particules polluantes par la végétation), épuration des eaux pluviales et de ruissellement par la végétation...;
- Fonctions culturels et récréatives : support de la créativité culturelle, espace de promenade, de jeux...

Les milieux rudéraux sont donc des lieux de vie, de reproduction et d'alimentation pour un certain nombre d'espèces appartenant, pour la plupart, à la biodiversité « ordinaire ». La faune peut également y trouver des espaces relais entre les milieux naturels favorables à leurs déplacements. Ils peuvent aussi constituer un réservoir de biodiversité pour des espèces animales et végétales inféodées aux milieux perturbés ou secondairement, pour des espèces présentant une affinité pour les milieux ouverts et pionniers. C'est ainsi que ces espaces, à connotation généralement négative dans l'esprit des personnes, peuvent accueillir des espèces floristiques (des gagées notamment) et faunistiques (en particulier des insectes) patrimoniales. La diversité floristique de certaines friches peut également être remarquable, en particulier dans le domaine méditerranéen.

Par ailleurs, la flore des milieux rudéraux offre une source complémentaire de pollen aux insectes pollinisateurs.

On soulignera enfin que les zones laissées en friche constituent des milieux généralement pionniers et très dynamiques (c'est-à-dire non stabilisés), favorable à l'expression d'espèces exogènes invasives.

Dans le cadre de ce rapport, le bureau d'études ECOTER a établi la potentialité ou la présence avérée des espèces selon les différents milieux présents sur la commune. Ces dernières, potentiellement présentes dans le milieu rudéral de la friche de l'Écosite du Val de Drôme ont été extraites dans les tableaux ci-après.

Nom français	Nom scientifique	Protection nationale	Statut Natura 2000	Liste rouge nationale	Liste rouge Rhône- Alpes	Intérêt patrimonial	Habitats préférentiels	Zones de la commune
Grand Rhinolophe	<i>Rhinolophus feminequinum</i>	Article 2	Annexes II et IV	Quasi menacée	En grave danger	Fort	Milieux : Milieux structures mixtes. semi- ouverts. Gîtes d'hiver : Cavités de toutes dimensions où règne une forte hygrométrie, naturels ou non : galeries de mines' carrières, grandes caves, grottes... Gîtes d'été : Ils doivent permettre d'offrir un abri contre les précipitations et des températures pas trop froides: étables. porche. cheminées. bâtiments abandonnés...	Toute la commune
Écureuil roux	<i>Sciurus vulgaris</i>	Article 2		Préoccupation mineure	Préoccupation mineure	Faible à modéré	Boisements divers, parcs urbains, jardins arborés	Basse Vallée de la Drôme et réserve naturelle des Ramières en général Ensemble de la commune
Hérisson d'Europe	<i>Erinaceus europaeus</i>	Article 2		Préoccupation mineure	Quasi menacée	Faible à modéré	Milieux bocager. friches, prairies naturelles	Basse Vallée de la Drôme et réserve naturelle des Ramières en général Ensemble de la commune
Lézard vert occidental	<i>Lacerta bilineata</i>	Article 2	Annexe IV	Préoccupation mineure	Préoccupation mineure	Faible	Milieux ouverts, préforestiers et écotones	Entre lac et LAFARGE Ensemble de la commune
Lézard des murailles	<i>Podarcis muralis</i>	Article 2	Annexe IV	Préoccupation mineure	Préoccupation mineure	Faible	Espèce ubiquiste utilisant tous types de milieux plus ou moins naturel	Merdarie Ensemble de la commune
Couleuvre vipérine	<i>Natrix maura</i>	Article 3		Préoccupation mineure	Préoccupation mineure	Faible	Milieux aquatiques et leurs abords	Merdarie sous l'ancien site TGV
Coronelle girondine	<i>Coronella gironica</i>	Article 3	-	Préoccupation mineure	Quasi menacée	Modéré	Grand nombre (habitats naturels de couverture arborée, bois clairs. lisières, garrigues, landes sèches...)	Lit de la Drôme. mares entre les pipelines. Réserve Naturelle des Ramières Ensemble de la commune
Grenouille rieuse	<i>Rana ridibunda</i>	Article 3	-	*	-	Espèce à caractère invasif	Espèce opportuniste, colonisant tous types de milieux aquatiques	Lac communal des Ramières Ensemble de la commune
Salamandre tacheté	<i>Salamandra salamandra</i>	Article 3	-	Préoccupation mineure	Quasi menacée	Faible	Ruisseaux à courant lent (ponte) : boisements de feuillus ou mixtes, ripisylves	Pipeline aval Ensemble de la commune
Triton palmé	<i>Lissotriton helveticus</i>	Article 3	-	Préoccupation mineure	Préoccupation mineure	Faible	Canaux, fossés, zones humides	Friche TGV Ensemble de la commune

ÉVALUATION DES INCIDENCES DU CLASSEMENT EN ZONE AUÉCO DU SITE DU PROJET AU TITRE DE NATURA 2000

D'après la Fiche standard de données de l'inventaire du muséum d'histoire naturel, les principales menaces ayant des répercussions notables sur la ZSC FR8201678 « Milieux aquatiques et alluviaux de la basse vallée de la Drôme » sont les suivantes :

- Plantation forestière en terrain ouvert (espèces allochtones) ;
- Carrières de sable et graviers ;
- Routes, autoroutes ;
- Voie ferrée, TGV ;
- Pont, Viaduc ;
- Dépôts de déchets ménagers et dépôts liés aux installations récréatives ;
- Nuisance et pollution sonores ;
- Antagonisme avec des espèces introduites ;
- Canalisations (gaz, pétrole) ;
- Pollution des eaux de surfaces (limniques et terrestres, marines saumâtres).
- Risque d'incidences au titre de Natura 2000

ÉVALUATION DU ZONAGE ET DU RÈGLEMENT

L'évaluation du zonage et du règlement présentée plus haut a permis de conclure à l'absence d'impact négatif sur la préservation du patrimoine naturel de la commune (faune, flore et milieux naturels).

La préservation des enjeux de conservations liés à la présence de la ZPS FR8210041 « Ramières du Val de Drôme » et de la ZSC FR8201678 « Milieux aquatiques et alluviaux de la basse vallée de la Drôme » est par ailleurs favorisée par le classement en EBC de la quasi-totalité des secteurs inscrits dans ces périmètres. La fonctionnalité de ces sites Natura 2000 est par ailleurs améliorée par le classement en EBC des ruisseaux de Merdarie et Riaille (comprenant leurs ripisylves et milieux associés), principaux corridors reliant la ripisylve de la Drôme aux massifs forestiers présents sur la partie nord de la commune. Le zonage de la commune a par ailleurs été élaboré de manière à éviter toute nouvelle pression, directe ou indirecte, sur la majorité des milieux naturels présents sur le territoire, ainsi que sur les principaux corridors connectant ces milieux. Les zones constructibles ont en effet été maintenues en continuité immédiate des secteurs d'urbanisation existants en définissant des limites franches à l'urbanisation.

Il est donc possible de conclure que le règlement et le zonage ne sont pas de nature à porter une incidence notable sur les enjeux de conservations des deux sites Natura 2000 pris en compte dans cette évaluation.

De plus, le classement en Espace contribuant aux continuités écologiques et à la trame verte et bleue :

- d'une bande de 20 m de large depuis le haut des berges du ruisseau de Merdarie, sur toute la portion traversant la zone AUÉCO,
- d'une bande de 5 m de large depuis le haut des berges des ruisseaux de Riaille et de Merdarie,

Ont un effet global très positif.

(xlix) Risques à éviter et recommandations pour l'élaboration du PLU

Risques à éviter	Recommandations pour l'élaboration du PLU
Propagation d'espèces à caractère envahissant provenant des jardins et espaces verts	Interdire par arrêté communal l'utilisation des espèces végétales suivantes : Ailante glanduleux (<i>Ailanthus altissima</i>), Robinier faux acacia (<i>Robinia pseudoacacia</i>), Herbe de la pampa (<i>Cortaderia selloana</i>), Impatiens glanduleuse (<i>Impatiens glandulifera</i>), Artichaut de Jérusalem (<i>Helianthus groupe tuberosus</i>), Buddleia de David (<i>Buddleja davidii</i>).
Reconversion systématique et urbanisation de ces espaces.	Cartographier ces espaces et reconnaître leur utilité au sein de la mosaïque de milieux présents à l'échelle de la commune Favoriser en zone urbanisée (en particulier au niveau des quartiers périphériques) la présence d'espace de vie laissé au libre développement des espèces qui s'y installent.

(l) Illustrations



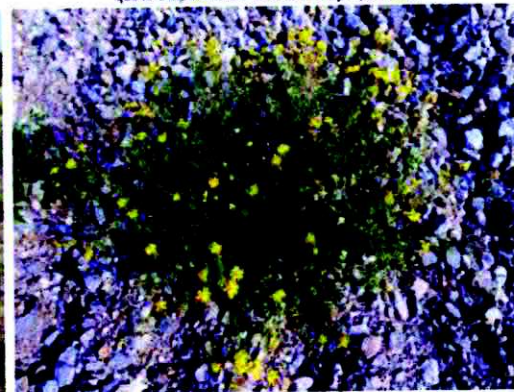
Friche en bordure de la voie SNCF. La couverture herbacée dense constitue un habitat favorable pour de nombreuses espèces d'insectes.



Friche au niveau de l'Écosite du Val de Drôme. La présence d'eau stagnante durant un certain laps de temps est favorable à la présence d'amphibiens tels que le Crapaud calamite et le Péloïde ponctuée.



Friche en bordure des étangs au niveau de la carrière. Elle est colonisée par une espèce exogène aujourd'hui naturalisée : l'Ambrosie à feuilles d'Armoise (*Ambrosia artemisiifolia*).



Une espèce invasive dans une friche pionnière au niveau de l'Écosite du Val de Drôme : le Sénéçon du cap (*Senecio jacobaeoides*).