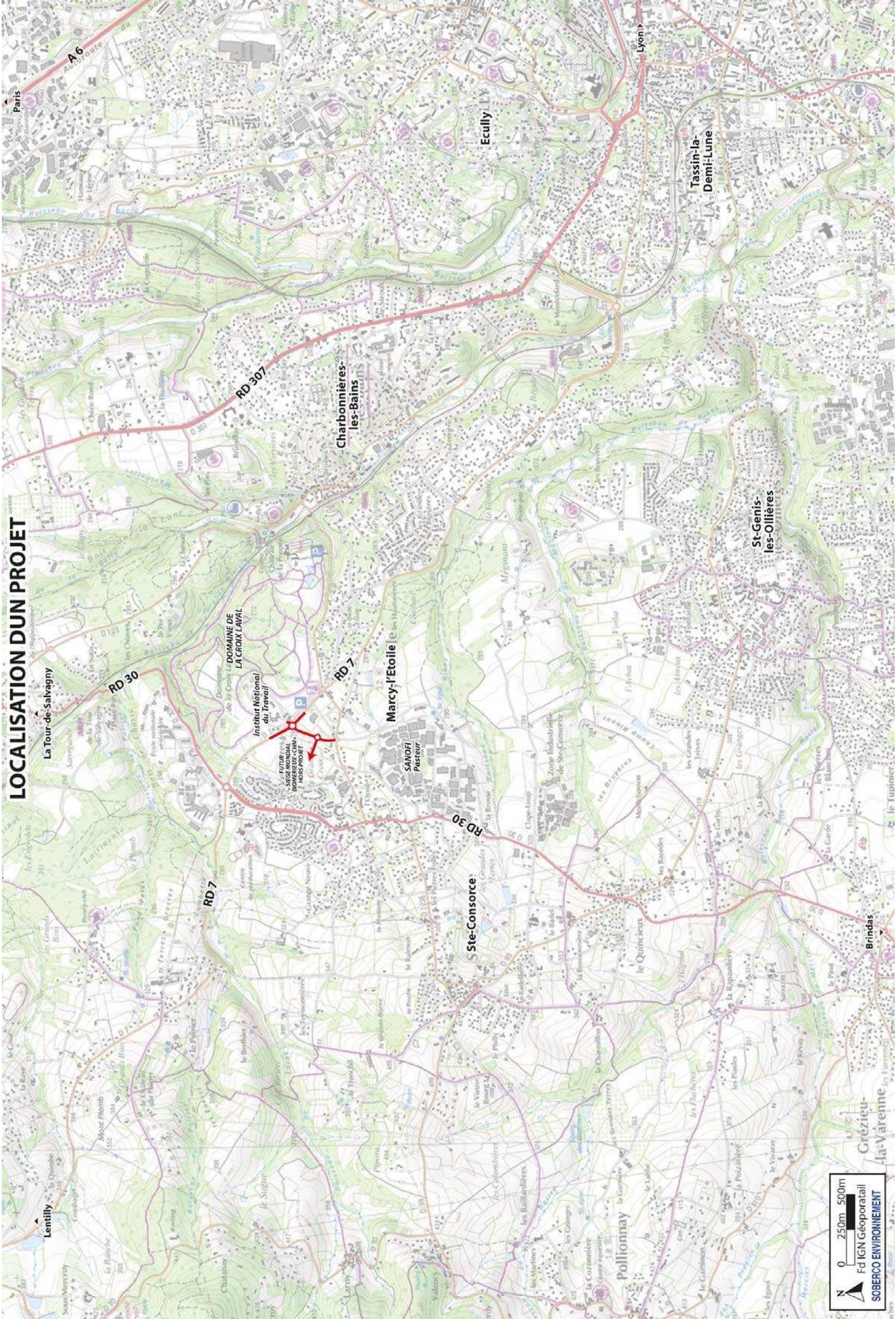


## Annexe 2

### Plan de situation



# LOCALISATION DUN PROJET





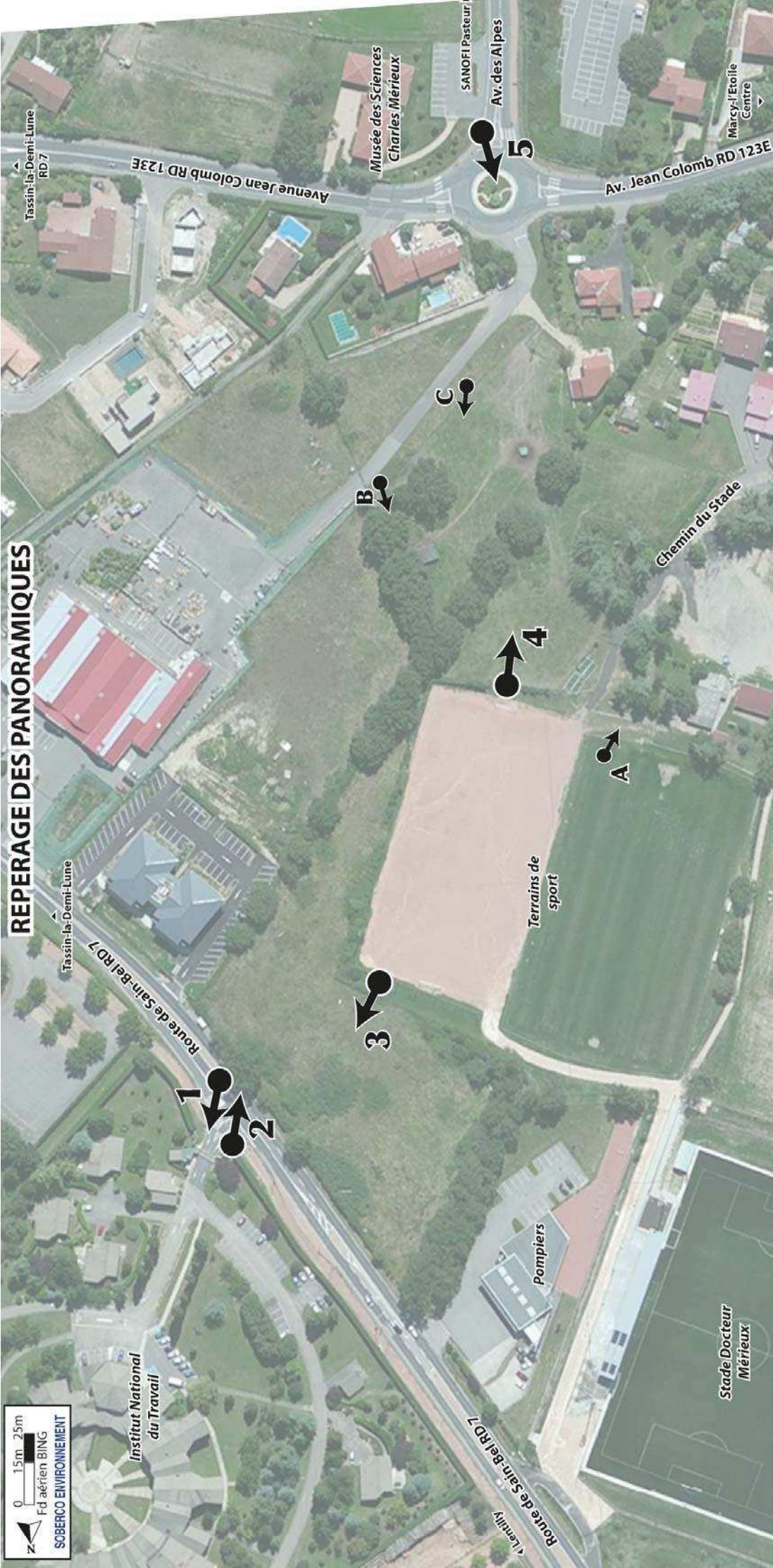
## Annexe 3

Repérage photographique

11 mars 2014



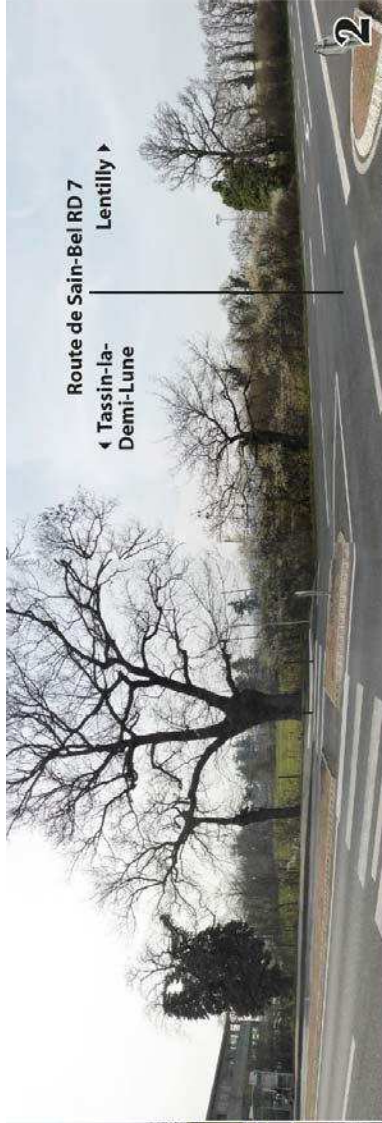
REPERAGE DES PANORAMIQUES







1



2



3



4



5

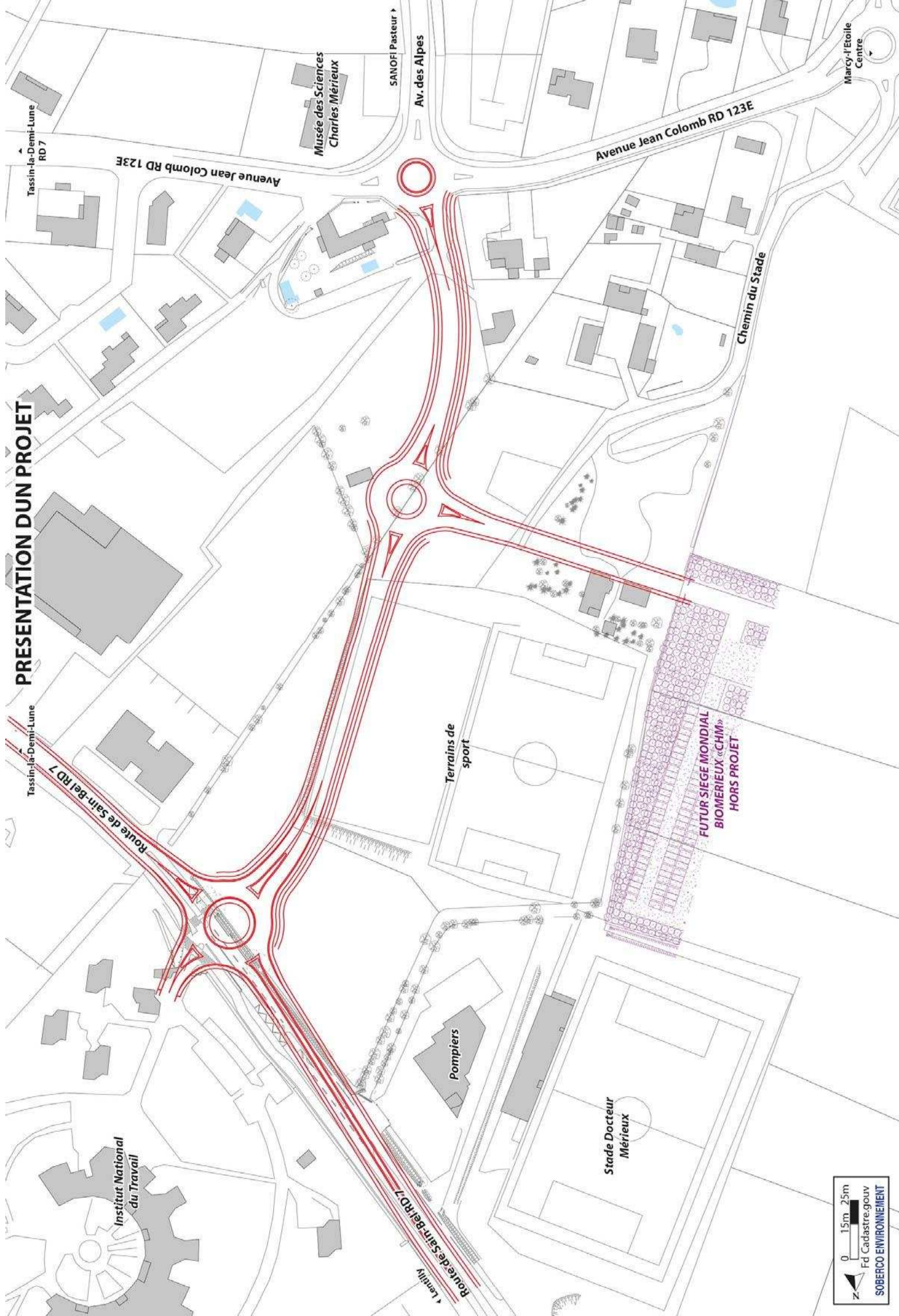




# Annexe 4

## Plan du Projet

# PRESENTATION DUN PROJET



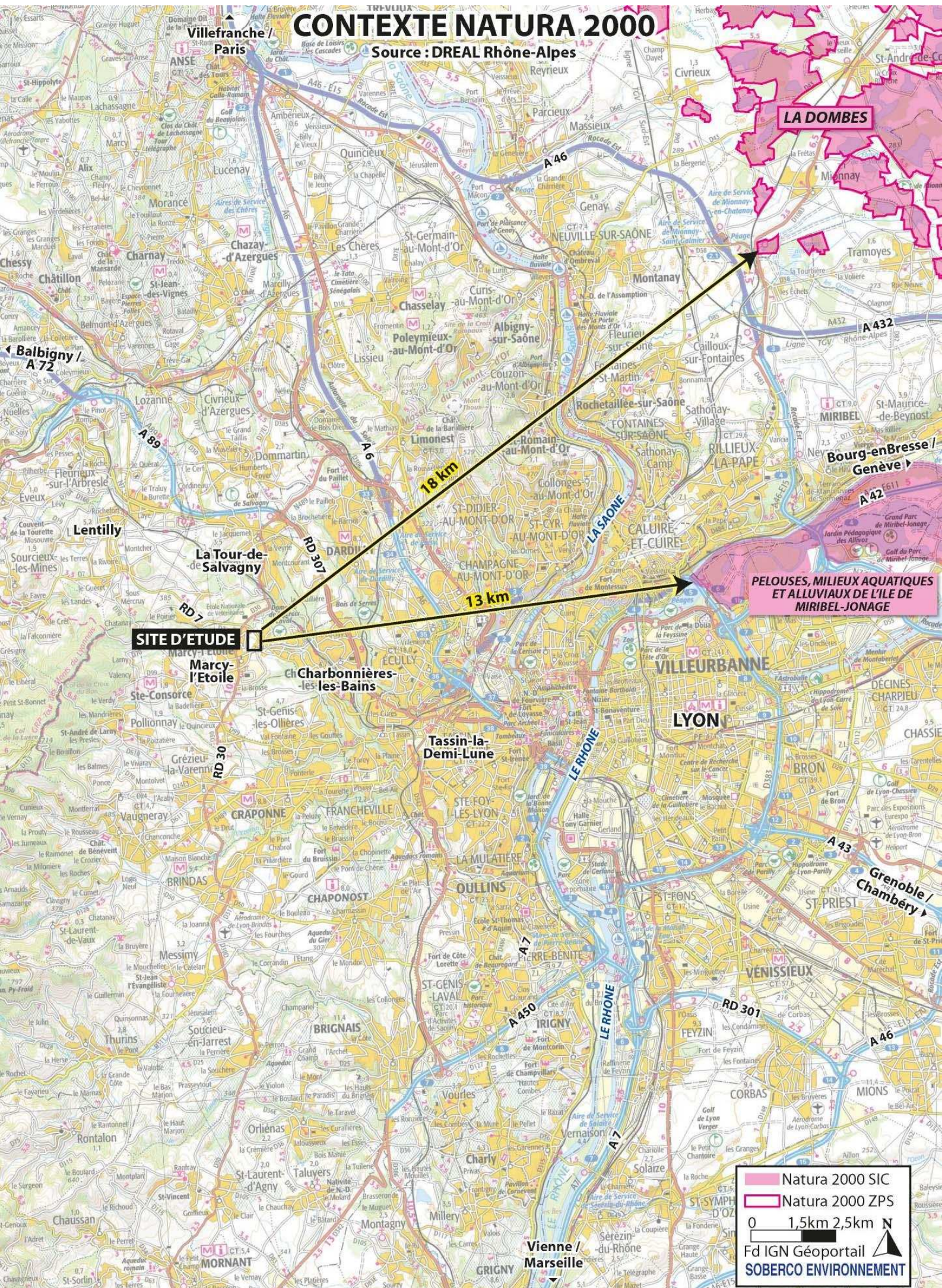
## Annexe 5

### Site Natura 2000



## CONTEXTE NATURA 2000

**Source : DREAL Rhône-Alpes**





## Annexe 6

# Note préalable sur la sensibilité des espaces naturels



# Aménagement de l'avenue des Alpes

## Note préalable sur la sensibilité des espaces naturels

**Expertise préalable – Avril 2014**



## 1 - ENJEUX LIES AU MILIEU NATUREL

Soberco Environnement a effectué un repérage des milieux naturels de la zone d'étude afin d'évaluer la sensibilité dans le cadre du projet. Cette séance de terrain n'est pas un inventaire de la faune et de la flore. Elle ne prétend pas à l'exhaustivité. Son objectif est de cadrer le contexte naturel et de proposer une première lecture des enjeux en termes d'habitats naturels et d'espèces protégées.

Dans le cadre de ce repérage, au cours du printemps 2014, 3 secteurs distincts ont été prospectés (Cf. localisation sur la carte ci-contre). On précisera également qu'une écoute de chirotères a été réalisée le 11 septembre 2014.

**SECTEUR 1 - Avenue Jean Colomb - Avenue des Alpes**

Deux typologies d'habitats sont recensées sur ce secteur :

- Bosquets, haies, alignements d'arbres : arbres de haute tige, ils sont susceptibles d'accueillir une avifaune commune au milieu périurbain, de type Cornille noire, passereaux divers, ....

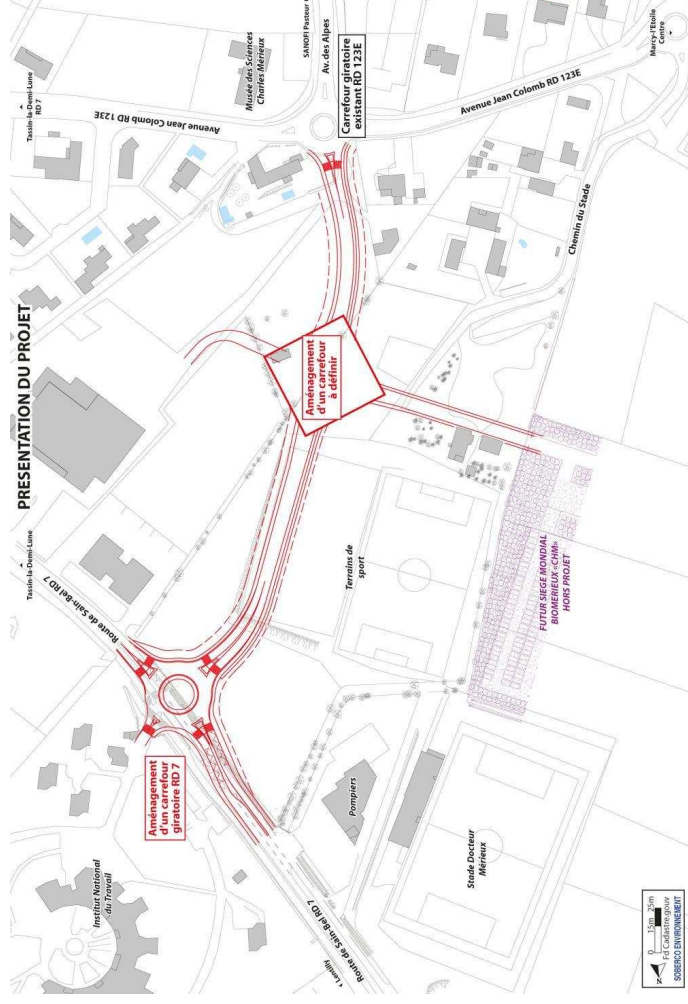


- Prairie mésophile : transformée en pâtures pour chevaux, cette espace ne présente aucune flore particulière et remarquable.



Aucune espèce sensible n'est attendue au niveau de ces milieux, très commun et présent tout autour du site. Les potentialités d'accueil sont très limitées.

Ce secteur ne présente pas d'enjeu particulier en termes d'habitat et d'espèces protégées.





ENJEUX ENVIRONNEMENTAUX





SECTEUR 2 - Voie de desserte de Biomérieux

Ce secteur se compose :

- D'une grande place en enrobée, ne présentant aucun intérêt pour la flore. Quelques Lézards des murailles sont susceptibles d'utiliser cette surface pour se réchauffer, notamment avec la proximité d'espaces verts entretenus.



- D'espaces verts de type "pelouses de parcs", arborés. Les essences de conifères présentes sont de haute tige et relativement âgées en raison de leur taille. Ces espaces présentent un intérêt pour l'avifaune locale.



Secteur essentiellement anthropique avec quelques espaces plantés, les potentialités d'accueil de la faune sont très limitées. Seules les essences arborées constituent un faible enjeu, l'avifaune pouvant trouver des milieux plus favorables à proximité immédiate.

Ce secteur ne présente pas d'enjeu particulier en termes d'habitat et d'espèces protégées.

SECTEUR 3 - Route de Sain Bel

Ce secteur, qui englobe près de la moitié du site d'étude, présente une typologie de milieux plus proche des espaces naturels. On retrouve ainsi :

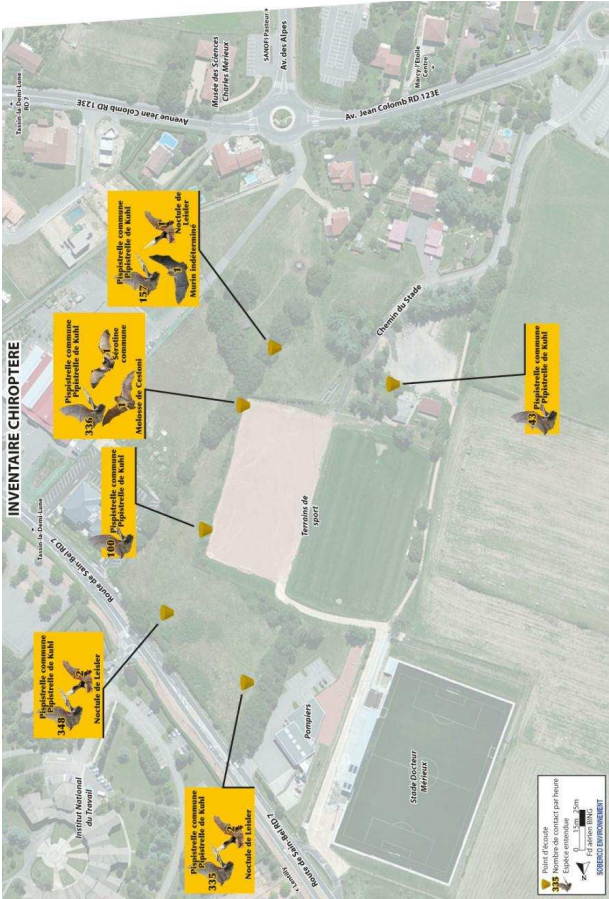
- Des alignements de peupliers et de frênes, avec une petite haie arbustive, côté sud, qui abritent tant de petits mammifères comme des mulots et autres campagnols, qu'une avifaune relativement commune dans la région (Pic noir, Bergeronnette, ...).
- Une petite mare dont la végétation aquatique est limitée à quelques joncs. La faune sauvage, susceptible d'exploiter ce milieu, est limitée. Aucune espèce sensible n'est attendue. La communauté d'amphibien se réduira probablement à la Grenouille verte. De plus, la mare ne présente pas une superficie suffisante pour intéresser l'avifaune inféodée aux milieux humides.
- Un espace de prairie mésophile avec la présence d'un fourré dense au cœur de cet espace. Ce fourré représente un milieu potentiellement attractif pour certaines espèces d'oiseaux ou de mammifères. Cependant, aucune espèce sensible n'est attendue dans ce milieu.



- Un délaissé, envahi par des espèces pionnières qui disparaîtront dans quelques années, remplacées par des espèces prairiales. Ce type de milieu présente un potentiel intéressant pour les espèces floristiques et faunistiques sur le long terme.



Ce secteur présente quelques intérêts pour la faune et la flore locale, notamment en constituant un espace relais à proximité du domaine de Lacroix-Laval, réservoir de biodiversité du territoire de l'agglomération lyonnaise. Le fourré au cœur de la prairie mésophile présente un enjeu moyen pour la petite faune mais qui ne fait pas l'objet de protections particulières.



## ESPACES NATURELS RELAIS A PROXIMITEE

Les espaces naturels à proximité sont constitués principalement par le Domaine de Lacroix-Laval, qui représente un véritable réservoir de biodiversité à l'échelle de l'agglomération lyonnaise. Le domaine présente un paysage vallonné, ponctué par plusieurs retenues artificielles d'eau. Le mode de traitement des boisements confère au site un caractère aménagé mais conserve également un aspect naturel par certains endroits.

Ces espaces présentent une meilleure fonctionnalité écologique que les milieux en place sur la zone d'étude. Ils sont en outre localisés à moins d'une vingtaine de mètres à l'est. Les éventuelles espèces protégées, les oiseaux notamment, seront capables de se relier dans ce réservoir dans le cadre du projet.

## SYNTHESE DES ENJEUX NATURALISTES :

Dans une zone globalement urbaine, les espèces sauvages en place sont celles qui sont le moins sensibles à la proximité des implantations et activités humaines. Cela laisse néanmoins la place à un certain nombre d'espèces protégées.

Les secteurs naturels prospectés dans le cadre de ce repérage représentent des milieux plus ou moins entretenus, appréciés par une faune commune.

Les secteurs les moins sensibles seront les principaux milieux impactés par le projet (pâture pour chevaux, espace minéral, milieu à l'abandon, ...). Les éventuelles espèces présentes retrouveront des zones refuges de part et d'autres du projet.

Concernant le fourré au cœur de la prairie mésophile, le projet n'aura qu'une très faible emprise en bordure de ce milieu. Ce milieu sera conservé et le projet ne viendra pas modifier le fonctionnement écologique de cet espace.

Enfin, le site d'étude apparaît comme un couloir de circulation entre les gîtes des chiroptères (domaine de Lacroix-Laval) et leurs domaines de chasse (voir carte ci-contre). Les chauves-souris du territoire ne s'arrêtent pas sur le site pour se nourrir. Elles ne font que le traverser.

Un inventaire faunistique et floristique complet sera réalisé au droit du site d'étude afin de déterminer précisément les espèces présentes et ainsi élaborer une demande de dérogation pour la perturbation et/ou la destruction d'espèces protégées.