

Octobre 2014

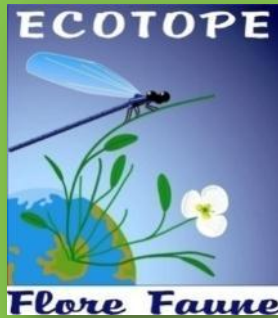
Société TROCCON Thierry
Rue de la Chapelle -Leymiat
01 450 PONCIN



Evaluation des incidences Natura 2000 préliminaire

Création d'un bâtiment viticole et agricole

Commune de Poncin (01)



Ecotope Flore Faune

Bureau spécialisé dans l'étude des milieux naturels

SARL au capital de 40 000 €

R.C.S. Bourg en Bresse 51380001100027

TVA intracommunautaire FR 11513800011

Adresse : 138 Rue des écoles 01150 Villebois

Téléphone : 04-74-36-66-38

Courriel : contact@ecotope-flore-faune.com

Site internet : www.ecotope-flore-faune.com

SOMMAIRE

I. PRESENTATION DES SITES NATURA 2000	3
I.A Revermont et gorges de l'Ain	3
I.B Basse vallée de l'Ain (FR8201645 et FR8201653)	4
II. PRESENTATION DU PROJET	8
III. ANALYSE DE L'ETAT DE CONSERVATION DU SITE D'IMPLANTATION	11
IV. ANALYSE DES INCIDENCES DU PROJET SUR LES SITES NATURA 2000	14
IV.A Sur la flore et les habitats	14
IV.B Sur la faune	14
V. CONCLUSION	17

I. Présentation des sites Natura 2000

La zone d'étude s'inscrit sur la commune de Poncin, au niveau du hameau de Leymiat.

Dans un rayon de 20 km, sont recensés deux sites Natura 2000 : Basse vallée de l'Ain (FR8201645 et FR8201653) et Revermont et gorges de l'Ain (FR8201640)

I.A Revermont et gorges de l'Ain

Le site Revermont et gorges de l'Ain a intégré le réseau Natura 2000 au titre de la Directive « Habitat-flore-faune ».

L'intérêt de ce site de 1 733 ha repose sur la présence de pelouses sèches, d'espèces subméditerranéennes ou des milieux secs.

Les habitats d'intérêt communautaires recensés dans le Formulaire Standard de Données (FSD) sont :

- Formations stables xérothermophiles à *Buxus sempervirens* des pentes rocheuses (*Berberidion p.p*) (code Natura 2000 : 5110) ;
- Pelouses sèche semi-naturelles et faciès d'embuissonnement sur calcaires (*Festuco-Brometalia*) (code Natura 2000 : 6210) ;
- Sources pétrifiantes avec formation de tuf (*Cratoneurion*) (code Natura 2000 : 7220) ;
- Eboulis ouest-méditerranéens et thermophiles (code Natura 2000 : 8130) ;
- Pentes rocheuses calcaires avec végétation chasmophytique (code Natura 2000 : 8210) ;
- Grottes non exploitées par le tourisme (code Natura 2000 : 8310) ;
- Chênaies pédonculées ou chênaie-charmaies subatlantiques et médio-européennes du *Carpinion betuli* (code Natura 2000 : 9160) ;
- Forêts de pentes, éboulis ou ravins du *Tilio-Acerion* (code Natura 2000 : 9180).

Les espèces communautaires identifiées sont :

- *Lynx lynx* (Lynx boréal) ;
- *Rhinolophus hipposideros* (Petit Rhinolphe) ;
- *Rhinolophus ferrumequinum* (Grand Rhinolophe) ;
- *Mioniopterus schreibersii* (Minioptère de Schreibers) ;
- *Myotis myotis* (Grand murin).

Le Document d'objectif est réalisé pour ce site Natura 2000.

I.B Basse vallée de l'Ain (FR8201645 et FR8201653)

Le site Natura 2000 : « Basse vallée de l'Ain, confluence Ain-Rhône » a été proposé au titre des Directives « Habitat-Flore-Faune » et « Oiseaux ».

D'une superficie de 3409 ha, ce site concerne les 48 derniers km de la rivière Ain qui constitue l'un des corridors d'envergure en France. La divagation de l'Aine et son pouvoir régénérant du point de vue morphologique et biologique constituent des facteurs favorables pour le maintien de la variété des peuplements floristique et faunistique.

Les habitats d'intérêt communautaire recensés dans le Formulaire Standard de Données sont :

- Rivières alpines avec végétation ripicole ligneuse à *Salix elaeagnos* (code Natura 2000 : 3240) ;
- Rivières des étages planitiaire à montagnard avec végétation du *Ranunculion fluitantis* et du *Callitricho-Batrachion* (code Natura 2000 : 3260) ;
- Rivières avec berges vaseuses avec végétation du *Chenopodion rubri p.p* et du *Bidention p.p* (code Natura 2000 : 3270) ;
- Pelouses sèches semi-naturelles et faciès d'embuissonnement sur calcaires (*Festuco-Brometalia*) (code Natura 2000 : 6210) ;
- Mégaphorbiaies hygrophiles d'ourlets planitiaux et des étages montagnard à alpin (code Natura 2000 : 6430) ;
- Marais calcaires à *Cladium mariscus* et espèces du *Caricion davallianae* (code Natura 2000 : 7210) ;
- Tourbières basses calcaires (code Natura 2000 : 7230) ;
- Forêts alluviales à *Alnus glutinosa* et *Fraxinus excelsior* (*Alno-Padion*, *alnion incanae*, *salicion albae*) (code Natura 2000 : 91 E0) ;
- Forêts mixtes à *Quercus robur*, *Ulmus laevis*, *Ulmus minor*, *Fraxinus excelsior* ou *Fraxinus angustifolia*, riveraines des grands fleuves (*Ulmion minoris*) (code Natura 2000 : 91 F0) ;
- Hêtraies de l'*Asperulo-Fagetum* (code Natura 2000 : 9130) ;
- Forêts de pentes, éboulis ou ravins du *Tilio-Acerion* (code Natura 2000 : 9180).

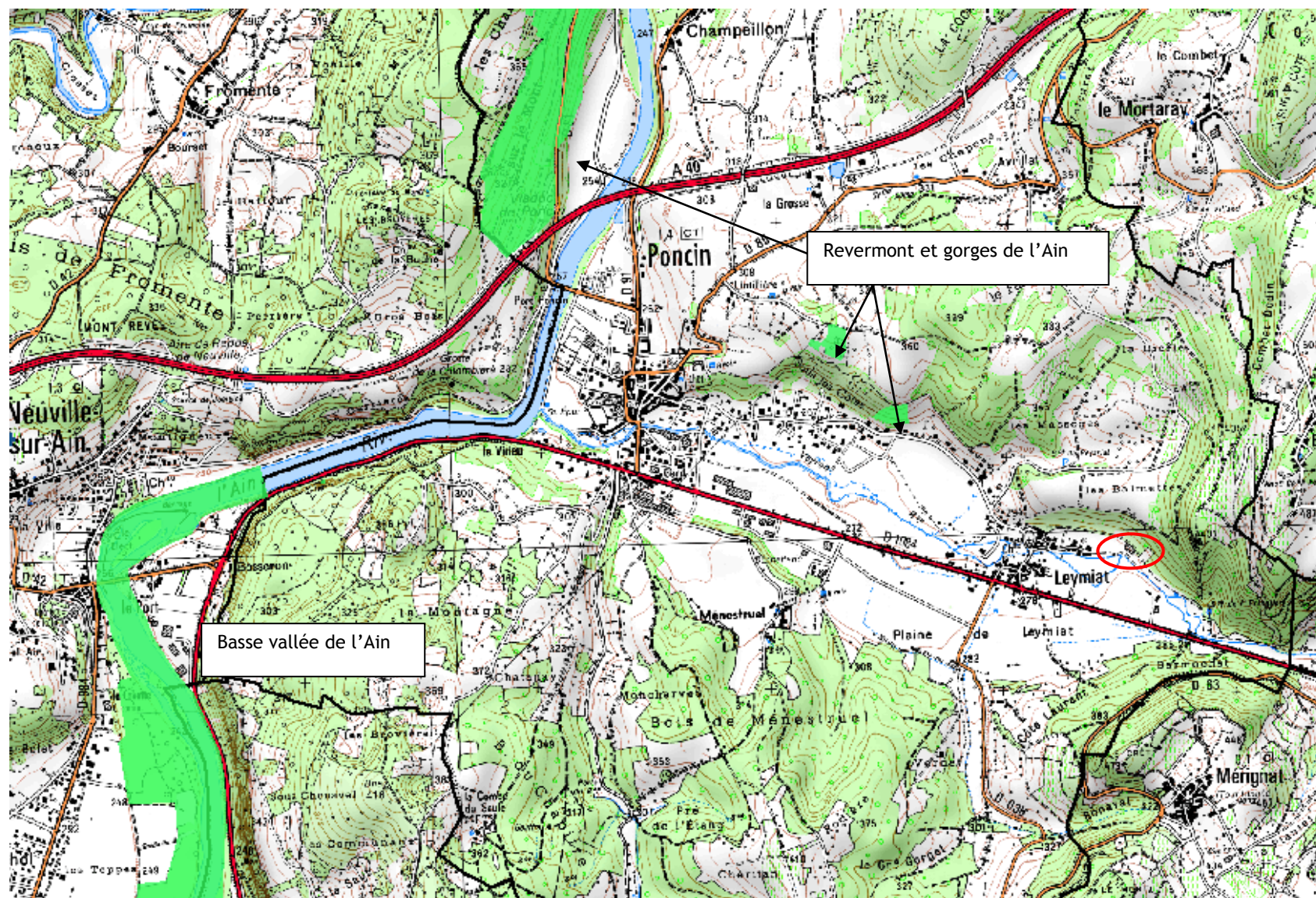
Les espèces communautaires recensées sont :

- *Castor fiber* (Castor d'Europe) ;
- *Lutra lutra* (Loutre d'Europe)
- *Luronium natans* (Flûteau nageant) ;
- *Telestes souffia* (Blageon) ;
- *Vertigo moulinsiana* (Vertigo de Des Moulins) ;
- *Coenagrion mercuriale* (Agrion de mercure) ;

- *Lucanus cervus* (Lucane cerf-volant) ;
- *Lampetra planeri* (Lamproie de Planer) ;
- *Zingel asper* (Apron du Rhône) ;
- *Cottus gobio* (Chabot) ;
- *Emyx orbicularis* (Cistude d'Europe) ;
- *Rhinolophus ferrumequinum* (Grand Rhinolophe) ;
- *Myotis myotis* (Grand murin).

Le Document d'objectif est réalisé pour ce site Natura 2000.

Figure 1. Localisation des sites Natura 2000 par rapport à la zone d'étude





II. Présentation du projet

La société TROCCON souhaite créer d'un nouveau bâtiment à usage agricole, au niveau du hameau de Leymiat, lui permettant ainsi, de déplacer son activité du centre du hameau vers la périphérie, limitant les gênes pour les riverains de son activité.

Ce bâtiment est constitué de deux entités :

- la première, est à usage viticole.
- la seconde, est dédiée à l'élevage extensif de gibiers et au stockage du matériel.

Figure 2. *Plan de masse du projet*



III. Analyse de l'état de conservation du site d'implantation

Afin d'apprécier les enjeux écologiques du site, une visite de terrain a été réalisée en septembre 2014.

Cette visite a permis d'apprécier les milieux rencontrés sur le site et leur sensibilité vis-à-vis des espèces d'intérêt communautaires.

Suite à cette visite, trois habitats ont été identifiés :

- Pelouses sèches de recolonisation (Mesobromion) (code Natura 2000 : 6210, code Corine Biotope : 34.322B) en complexe avec la fruticée du Berberidion (code Corine Biotope : 31.82).

Cette formation apparaît très dégradée et paucispécifique.

- Chênaie-Charmaie mésoxérophile (code Corine Biotope : 41.271).

Cette formation est également très dégradée.

- Végétation rudérale (code Corine Biotope : 87.2)

Figure 3.

Habitat du site d'étude (carte établie suite à une visite de terrain réalisée en spt.2014)





IV. Analyse des incidences du projet sur les sites Natura 2000

Pour rappel, l'identification des incidences revient à dresser l'inventaire des effets probables du projet sur les éléments biologiques (espèces animales et végétales et habitats au sein de la zone d'étude) présents dans les sites Natura 2000.

IV.A Sur la flore et les habitats

IV.A.1.a Évaluation des impacts sur les habitats

Les habitats au droit du projet seront détruits. Les surfaces impactées par type d'habitats seront les suivantes :

Le projet va conduire à la destruction et à la dégradation d'un seul habitat relevant de la Directive « Habitat-Faune-Flore » :

- Pelouses sèches de recolonisation (Mesobromion) (code Natura 2000 : 6210, code Corine Biotope : 34.322B) en complexe avec la fruticée du Berberidion (code Corine Biotope : 31.82).

Le projet s'inscrit à plusieurs kilomètres des différents sites Natura 2000, il n'aura donc pas d'effets directs sur l'état de conservation des pelouses sèches (code Natura 2000 : 6210) des deux sites Natura 2000 : Revermont et gorges de l'Ain et Basse vallée de l'Ain

Au regard de la localisation du projet et de l'état de conservation de cet habitat au droit du site d'étude, il apparaît que ce dernier ne remet pas en cause l'état de conservation de ces habitats dans les différents sites Natura 2000 et l'atteinte des objectifs vis-à-vis de cet habitat dans les 2 sites Natura 2000.

IV.A.1.b Évaluation des impacts sur la flore d'intérêt communautaire

Le projet s'inscrit sur des habitats forestiers, des pelouses et des zones rudérales. Ces formations végétales ne constituent pas des habitats favorables au Flûteau nageant.

Ainsi, le projet ne remettra pas en cause l'état de conservation de ces espèces végétales au sein des deux sites Natura 2000 : Revermont et gorges de l'Ain et Basse vallée de l'Ain.

IV.B Sur la faune

De manière globale, en tenant compte des impacts directs et indirects, temporaires et permanents, les principaux impacts du projet sur les différents groupes faunistiques étudiés sont :

- La destruction ou la dégradation des habitats d'espèces animales (sites de reproduction, de recherche alimentaire, d'hivernage, gîtes, etc.) lors des travaux de défrichements ou de décapage. L'impact sur la faune est élevé, étant donné que les espèces concernées sont rares ou/et menacées. D'autres aspects sont aussi à prendre en considération comme la possibilité pour les espèces de retrouver un habitat leur convenant en cas de destruction de celui qu'elles occupaient.
La destruction d'espèces animales (phases de vie ralenties ou de mobilité réduite pour l'entomofaune, etc.) :
 - Pour les oiseaux : destruction de couvées
 - Pour les insectes : destruction des œufs, des larves, des chenilles, des nymphes, des adultes lors des phases chantier et d'exploitation.

- La perturbation du fonctionnement écologique d'espaces naturels situés aux abords immédiats de la zone de travaux ;
- La fragmentation des habitats et la coupure d'axes de déplacement, entraînant d'une part un cloisonnement et/ou une fragmentation des populations pouvant conduire à leur extinction (problème d'appauvrissement génétique, limitation ou suppression des échanges entre différents noyaux de population, etc.) et, d'autre part, une réduction ou un isolement des habitats utilisés à différentes étapes du cycle biologique.
- Le dérangement de la faune utilisant les milieux situés à proximité des travaux pouvant induire un arrêt temporaire de la fréquentation du site par les espèces les plus sensibles.

IV.B.1.a Évaluation des impacts sur les mammifères (sauf chauves-souris)

Au sein des deux sites Natura 2000, ont recensé la présence des mammifères suivants :

- *Lynx lynx* (*Lynx boréal*)
- *Castor fiber* (Castor d'Europe) ;
- *Lutra lutra* (Loutre d'Europe)

Le site ne présente pas d'habitat favorable pour ces trois espèces.

Pour le Castor d'Europe et la Loutre d'Europe. Ainsi, le projet n'aura pas d'effets sur les populations de ces deux espèces.

Pour le Lynx boréal, le site peut constituer un habitat de déplacement. Il ne constitue pas un habitat de chasse ou de reproduction.

Ainsi, le projet ne remet pas en cause l'état de conservation des différentes espèces d'intérêt communautaire présentes au sein des sites Natura 2000 : Revermont et gorges de l'Ain et Basse vallée de l'Ain.

IV.B.1.b Évaluation des impacts sur les chauves-souris

Au sein des deux sites Natura 2000, ont recensé la présence des mammifères suivants :

- *Rhinolophus ferrumequinum* (Grand Rhinolophe) ;
- *Myotis myotis* (Grand murin).
- *Rhinolophus hipposideros* (Petit Rhinolphe) ;
- *Mioniopterus schreibersii* (Minioptère de Schreibers) ;

Le site ne présente pas de milieux favorables pour des gîtes pour ces quatre espèces, mais il constitue un territoire de chasse.

Ainsi, le projet ne remet pas en cause l'état de conservation de ces différentes espèces d'intérêt au sein des deux sites Natura 2000 : Revermont et gorges de l'Ain et Basse vallée de l'Ain.

IV.B.1.c Évaluation des impacts sur les oiseaux

Les sites Natura 2000 : Revermont et gorges de l'Ain et Basse vallée de l'Ain ont intégré le réseau européen Natura 2000, au titre des espèces relevant de la directive « Habitat-faune-Flore ».

Ainsi, le projet ne remet pas en cause l'état de conservation des espèces d'oiseaux d'intérêt communautaire. Afin de réduire les impacts du projet, notamment en phase travaux, les travaux de coupe ou de défrichement devront intervenir hors période de reproduction. Ainsi, les travaux devront se dérouler de novembre à mars.

IV.B.1.d Évaluation des impacts sur les insectes

Les milieux présents au sein du site ne sont pas favorables au *Lucanus cervus* (Lucane cerf-Volant) et *Coenagrion mercuriale* (l'Agrion de Mercure).

Ainsi, le projet ne conduira pas à la destruction d'habitats favorables à ces deux espèces.

Afin de réduire les impacts du projet, les interventions seront réalisées durant les périodes automnale et hivernale.

En conclusion, le projet ne remet pas en cause l'état de conservation de l'Agrion de mercure et du Lucane Cerf-volant, au sein du site Natura 2000 : Basse vallée de l'Ain.

Ainsi, le projet n'aura pas d'incidences sur les sites Natura 2000 : Revermont et gorges de l'Ain et Basse vallée de l'Ain.

IV.B.1.e Évaluation des impacts sur les reptiles

Aussi bien pour les individus que pour leurs habitats, les impacts que peut générer le projet pour les individus des espèces observées sont :

- Risques de destruction directe d'individus et de pontes,
- Risques de destruction des habitats de reproduction (sites d'accouplement et de ponte) par destruction directe,
- Des dérangements.

Le site d'étude ne présente pas d'habitat favorable à la Cistude d'Europe. Ainsi, le projet ne remet pas en cause l'état de conservation des populations de cette espèce au sein du site Natura 2000 : Basse vallée de

l'Ain.

En conclusion, le projet n'aura pas d'incidences sur les sites Natura 2000 : Revermont et gorges de l'Ain et Basse vallée de l'Ain.

IV.B.1.f Évaluation des impacts sur les amphibiens

Le site d'étude ne présente pas d'habitat favorable aux amphibiens. De plus, aucune espèce d'amphibiens n'a permis aux deux sites Natura 2000 : Revermont et gorges de l'Ain et Basse vallée de l'Ain d'intégrer le réseau européen Natura 2000.

Ainsi, le projet ne remet pas en cause l'état de conservation des espèces d'amphibiens d'intérêt communautaire. Afin de réduire les impacts du projet, notamment en phase travaux, les travaux de coupe ou de défrichement devront intervenir hors période de reproduction. Ainsi, les travaux devront se dérouler de novembre à mars.

Ainsi, le projet n'aura pas d'incidences sur les sites Natura 2000 : Revermont et gorges de l'Ain et Basse vallée de l'Ain.

IV.B.1.g Evaluation des impacts sur les Poissons

Le projet ne prévoit aucune intervention dans le Veyron. Par ailleurs, les eaux issues du projet ne seront pas rejetées dans les eaux superficielles. Les eaux usées seront collectées et traitées par le système d'assainissement communal.

Les eaux pluviales de toitures seront collectées et rejetées dans le sous-sol via un puits perdu.

Ainsi, le projet n'aura pas d'effet sur l'état de conservation de ces espèces au sein du site Natura 2000 : Basse vallée de l'Ain.

En conclusion, le projet n'aura pas d'incidences sur les sites Natura 2000 : Revermont et gorges de l'Ain et Basse vallée de l'Ain.

IV.B.1.h Evaluation des impacts sur les mollusques et les crustacés

Le site d'étude ne présente pas d'habitat favorable au *Vertigo mouninsiana*.

Ainsi, le projet n'aura pas d'effet sur l'état de conservation de cette espèce au sein du site Natura 2000 : Basse vallée de l'Ain.

En conclusion, le projet n'aura pas d'incidences sur les sites Natura 2000 : Revermont et gorges de l'Ain et Basse vallée de l'Ain.

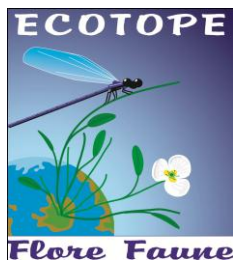
V. Conclusion

Au regard des différents éléments, il apparaît que le site ne présente pas d'enjeux majeurs pour le maintien du bon état de conservation des habitats et des espèces d'intérêt communautaire recensées dans les sites Natura 2000 : Isle Crémieu et Milieux remarquables du Bas-Bugey.

Ainsi, le projet n'aura pas d'incidence notable sur le réseau Natura 2000.

Écotope Flore Faune

Bureau spécialisé dans l'étude des milieux naturels



SARL au capital de 40 000 €
R.C.S. Bourg en Bresse
51380001100027
TVA intracommunautaire FR 138
Rue des écoles 01150 Villebois

Tél. : 04.74.36.66.38
www.ecotope-flore-faune.com 11513800011

