



PROJET ÉOLIEN PARTICIPATIF DES MONTS DU PILAT

COMMUNES DE BURDIGNES ET DE

SAINT SAUVEUR EN RUE (42 220) - LOIRE



SAS LES AILES DE TAILLARD

CCMP – PLACE DE L'HÔTEL DE VILLE

42220 BOURG ARGENTAL

DEFRICHEMENT

DOSSIER DE DEMANDE D'EXAMEN AU CAS PAR CAS
PREALABLE A LA REALISATION D'UNE ETUDE D'IMPACT

SEPTEMBRE 2015

Sommaire

1. Nature de la demande.....	3
2. Historique du projet éolien participatif.....	4
3. Présentation de la Société.....	5
4. Sensibilité environnementale de la zone d’implantation envisagée	8
5. Annexes obligatoires	10
Annexe 1 : Informations nominatives relatives au maître d’ouvrage.....	10
Annexe 2 : Un plan de situation	11
Annexe 3 : Photographies de la zone d'implantation	12
Annexe 4 : Plan du projet	14
Annexe 5 : Plan des abords du projet	16
Annexe 6 : Informations complémentaires.....	18
Avis de l’ONF	19

1. Nature de la demande

Le projet éolien nécessite le dépôt d'une demande d'autorisation de défrichement concernant :

- L'implantation des éoliennes et des structures de raccordement (deux postes de livraison)
- Les surfaces des plateformes définitives pour 10 éoliennes
- Les surfaces nécessaires au bon déroulement du chantier
- Les accès à aménager pour l'acheminement des matériels

Il est question d'une demande défrichement par dessouchage de surfaces correspondantes aux futures plateformes de grutage de 10 éoliennes (entre 2000 et 2500 m²), ainsi que des aires de chantiers et des aménagements des chemins d'accès.

L'ensemble de ces surfaces (défrichement par dessouchage) sera soumis à cette demande de défrichement.

L'objectif du défrichement est de permettre l'implantation en forêt communale et sectionale d'un parc éolien de 10 éoliennes d'une puissance unitaire d'environ 3 MW, soit un parc éolien d'environ 30 MW.

Ce projet éolien se situe, d'une part, dans la **Zone de Développement Eolien (ZDE)** de Taillard approuvée par le Préfet de la Loire en **17 octobre 2011** et, d'autre part, dans une zone favorable du **Schéma Régional Eolien (SRE)** approuvé en 26 octobre 2012 par le Préfet de Région.

Avec une puissance totale installée estimée à 30 MW et une production annuelle estimée à environ 66 GWh, ce parc éolien permettra de couvrir les besoins énergétiques de près de 26 000 personnes (2500 kWh/an/hab - données ADEME) et d'éviter l'émission annuelle de 15 000 tonnes de CO².

Ce projet, en permettant de couvrir les besoins énergétiques de plus de 3,4 % de la population du département de la Loire, répond grandement aux objectifs du SRE Rhône Alpes et aux objectifs nationaux du Grenelle II qui sont de 19 000 MW d'éolien onshore installés en France en 2020 (8 300 MW installés aujourd'hui).

2. Historique du projet éolien participatif

Les préoccupations environnementales de la Communauté de Communes des Monts du Pilat (CCMP) ont été le siège de plusieurs décisions prises depuis plusieurs années (chaufferies bois et réseaux de chaleur, crèche BBC, etc. ...). La CCMP compte 16 communes (15 320 habitants, 30 785 hectares), situées à l'Est de Saint-Etienne.

Le projet de parc éolien a été initié puis mené par la CCMP, MM Jean GILBERT et Guillaume SABOT (Président et Vice-président, et maires respectifs de MARLHES et GRAIX) et l'association Énergies Communes Renouvelables (ECR) présidé par Philippe HEITZ.

En 2003, le SIVOM du Haut Pilat avait fait réaliser une étude par l'association Héliose afin d'analyser l'opportunité éolienne sur son territoire.

En 2007 et suite au rapprochement des 2 collectivités (St-Genest-Malifaux et Bourg-Argental), la CCMP a réalisé un complément d'enquête. Le résultat a fait ressortir 9 zones potentiellement intéressantes.

En 2009, et après concertation des élus communautaires, la CCMP a réalisé une étude pour la création d'une Zone de Développement Éolien (ZDE) sur les communes de Burdignes et St-Sauveur-en-Rue (forêt de Taillard).

L'étude s'est déroulée entre 2011 et 2012. Dans le même temps, la CCMP a souhaité que ce projet s'inscrive dans une démarche participative afin d'associer habitants et partenaires.

En 2010, l'association «Énergies Communes Renouvelables» s'est créée pour accompagner le projet et promouvoir l'investissement participatif local et citoyen.

En 2012, la CCMP a lancé un appel à projets afin de retenir un prestataire pour les études / le co-développement / la construction / l'exploitation du futur parc éolien.

En 2013, la SAS les Ailes de Taillard est créée. La gouvernance sera partagée entre à 50% par QUADRAN, 25% par la SEM SOLEIL et 25% par un collège des citoyens.

En 2014 l'analyse de l'état initial du site et de son environnement a été réalisée, amenant la réflexion sur les différents scénarios d'implantation possibles.

En 2015, une implantation est figée et les études se portent sur les effets et les impacts de l'installation sur l'environnement et les mesures envisagées pour en réduire, compenser et supprimer les conséquences dommageables sur celui-ci.

3. Présentation de la Société

La société de projet : LES AILES DE TAILLARD – SAS

L'organisation du montage de la société de projet sous forme de Société par Actions Simplifiée (SAS) a fait l'objet de plusieurs délibérations communautaires.

Le capital social sera partagé entre l'industriel QUADRAN (anciennement AÉROWATT), la SEM SOLEIL et les citoyens, respectivement à 50/25/25%, et à fait l'objet d'une ouverture à la participation citoyenne qui a permis d'intégrer 146 personnes, 5 associations et la SCIC Enercoop Rhône-Alpes, au projet éolien.

Gouvernance

Le projet vise à réunir au sein de la même structure juridique (SAS), l'industriel QUADRAN, les collectivités réunies en Société d'Economie Mixte (SEM) et les citoyens habitants de la communauté de communes ou membres d'Énergies Communes.

Toutes les décisions sont soumises à l'autorisation préalable d'un Comité Stratégique, à la majorité qualifiée des 3/4 des membres présents ou représentés, étant précisé que chaque membre du Comité Stratégique dispose d'une voix délibérative.

Les statuts et le pacte d'associés ont été élaborés afin de concrétiser la création de la société de projet et d'en définir les règles de fonctionnement.

La SAS Les Ailes de Taillard a été créée à Saint Sauveur-en-Rue **le 5 mars 2014**

Adresse :

CCMP

PLACE DE L HOTEL DE VILLE

42220 BOURG ARGENTAL

La SAS Les Ailes de Taillard regroupe donc :

- Quadran
- La SEM Solidarité Energies Innovation Loire (Soleil)
- Energies Communes Renouvelables (ECR),
- Le Club d'Investisseur CIGALES Déôme
- Le Club d'Investisseur CIGALES Semène
- La SCIC ENERCOOP RHONE ALPES
- Environnement et Nature Burdigues, Association à but non lucratif
- HELIOSE, Association à but non lucratif
- PILATTITUDE, Association à but non lucratif
- VIVRE AU GUIZAY, Association à but non lucratif
- 120 personnes physiques

3 porteurs du projet sont à la gouvernance de la société

- **QUADRAN**

AEROWATT et **JMB Energie** fusionnent et donnent naissance à **Quadran**, un nouveau leader indépendant de la production d'énergie verte en France. Le nouvel ensemble s'inscrit d'emblée dans le Top 5 des acteurs nationaux de l'énergie renouvelable.

Les énergies renouvelables sont des énergies de proximité, créatrices d'emplois et de richesses locales. Avec un prix de production en constante baisse grâce à l'industrialisation massive des filières, et une stabilité à long terme des charges d'exploitation due à la fiabilité et la longévité des équipements, elles sont appelées à se substituer progressivement aux moyens traditionnels de production d'électricité.



- **SEM SOLEIL**

Le Syndicat Intercommunal d'Energies du département de la Loire (SIEL) est identifié comme l'acteur public départemental « Energies » du territoire

Il accompagne les collectivités dans leurs démarches d'économies d'énergies ou d'énergies renouvelables.

Les élus du territoire ont souhaité garantir une maîtrise publique et des retombées économiques locales. C'est pourquoi, en avril 2010, une Société d'Economie Mixte a été créée pour concilier les valeurs de la sphère publique et la réactivité du monde économique.

- **COLLEGE DES CITOYENS**

Le collège des citoyens détient 25% du capital initial de la SAS et 2 représentants sur les 8 membres du Comité Stratégique chargé du contrôle de la gestion du Président de la SAS.

78% des actionnaires citoyens habitent le canton de Bourg-Argental ou celui de St-Genest-Malifaux, mais à eux seuls les habitants de St-Sauveur-en-Rue et de Burdignes représentent 45% des actionnaires du territoire de la Communauté de Communes des Monts du Pilat.

La participation citoyenne au capital comme à la gouvernance est à égalité avec celle de la Communauté de Communes, montrant la volonté d'ouverture de cette dernière.

Que des associations d'envergure départementale comme HÉLIOSE ou régionale comme ÉNERCOOP Rhône-Alpes rentrent au capital de la SAS, montre sa symbolique forte pour la transition énergétique.

Que la Région Rhône-Alpes soutienne la structuration juridique de la participation citoyenne montre la crédibilité de celle-ci, et son côté innovant.

Enfin, avec 120 actionnaires individuels auxquels s'ajoutent les Cigaliers, ce sont au total 146 personnes physiques qui s'investissent pour la réussite du projet.

Concertation et communication

Ce projet éolien participatif a voulu être le plus transparent possible auprès de la population sur les informations liées au projet éolien, et de nombreuses actions ont été mises en place :

- Visite de 2 parcs éoliens: St Agrève, St Jean Lachalm
- Rencontre avec la Communauté d'Agglomération de Romans sur Isère
- Réunions publiques de présentation de l'éolien
- Organisation d'une ballade sur le massif de Taillard
- Rédaction de plusieurs bulletins d'information sur le projet
- Tiré à part (4 pages) distribué sur le territoire
- Nombreux communiqués de presse des élus
- Page internet de la Communauté de Communes dédiée à l'avancement du projet éolien
- Affichage en mairie

En termes de concertation, depuis la création de la Zone de Développement Eolienne, la LPO Rhône Alpes, le PNR du Pilat, l'ARS ainsi que les associations locales ont été concertés lors de l'élaboration du projet.

Renseignements juridiques

Dénomination	LES AILES DE TAILLARD
Adresse	LES AILES DE TAILLARD, PLACE DE L HOTEL DE VILLE 42220 BOURG ARGENTAL Adresse de correspondance : c/o QUADRAN – 341 Rue des Sables de Sary – 45770 SARAN
SIREN	800 748 600
SIRET (siege)	80074860000015
Catégorie	Energie
Description de l'activité de l'entreprise	Production d'électricité (3511Z)
Forme juridique	société par actions simplifiée
Date immatriculation RCS	05/03/2014

4. Sensibilité environnementale de la zone d'implantation envisagée

Occupation des sols

La tempête de 1999 et les épisodes de temps sec ont durement touché la forêt du massif. La zone du projet se situe presque exclusivement dans cette forêt en reconstitution, ceci afin d'éviter le plus possible, de réaliser des défrichements en forêt mature.

Les parcelles concernées par la présente demande, sont occupées par des plantations d'épicéas communs et de sapins pectinés.

L'usage actuel du sol est prioritairement lié à la sylviculture. La chasse et la cueillette de myrtille peuvent y être épisodiquement pratiquées.

Burdignes

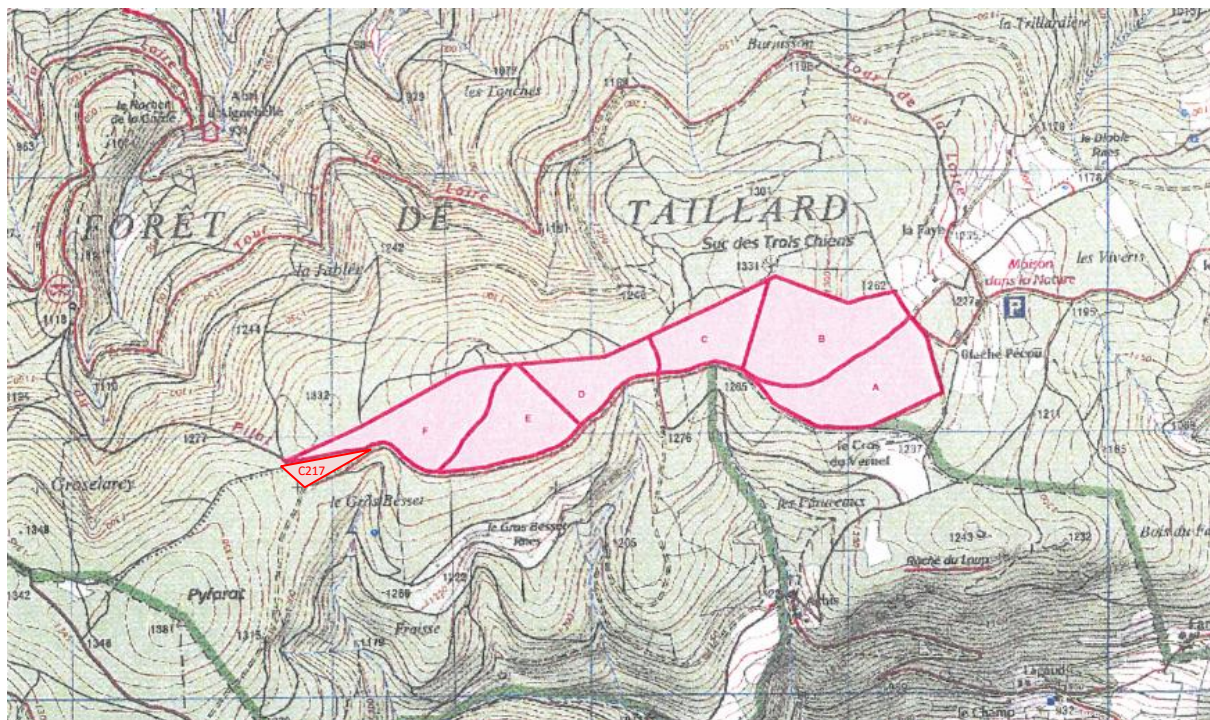
Les parcelles concernées par la demande défrichement sur la commune de Burdignes sont les suivantes :

- **C145, C218, C219, C220, C221, dont la commune de Burdignes est propriétaire**
- **C217, dont Mme Hélène DESMARTIN est propriétaire**

La forêt est composée d'un seul tènement et le projet éolien ne concerne que 6 parcelles forestières d'une surface moyenne de 39,90Ha.

PARCELLES CADASTRALES						PARCELLES FORESTIERES ONF				
Commune de situation	Section	Numéro	lieu-dit	Contenance (hectares)	Propriétaire		Gestion ONF			
							C	D	E	F
Burdignes	C	145	Communaux des trois chiens	6,9008	Commune de Burdignes		6,2915	0,6093		
		217	La Plaine	1,9650	Mme Desmartin	1,9650				
		218	Communaux de Planel	1,5934	Commune de Burdignes					1,5934
		219	Communaux de Planel	11,6080	Commune de Burdignes					11,6080
		220	Communaux de Planel	10,3980	Commune de Burdignes				10,3980	
		221	Communaux de Planel	7,4332	Commune de Burdignes		0,2812	7,152		
Total				39,8984		1,9650	6,5727	7,7613	10,3980	13,2014
Tableau arrondi				39,90 ha		1,97 ha	6,57 ha	7,76 ha	10,40 ha	13,20 ha

Burdignes : Tableau des correspondances entre parcellaire forestier et parcellaire cadastral



Burdignes : Carte de situation parcellaire forestière

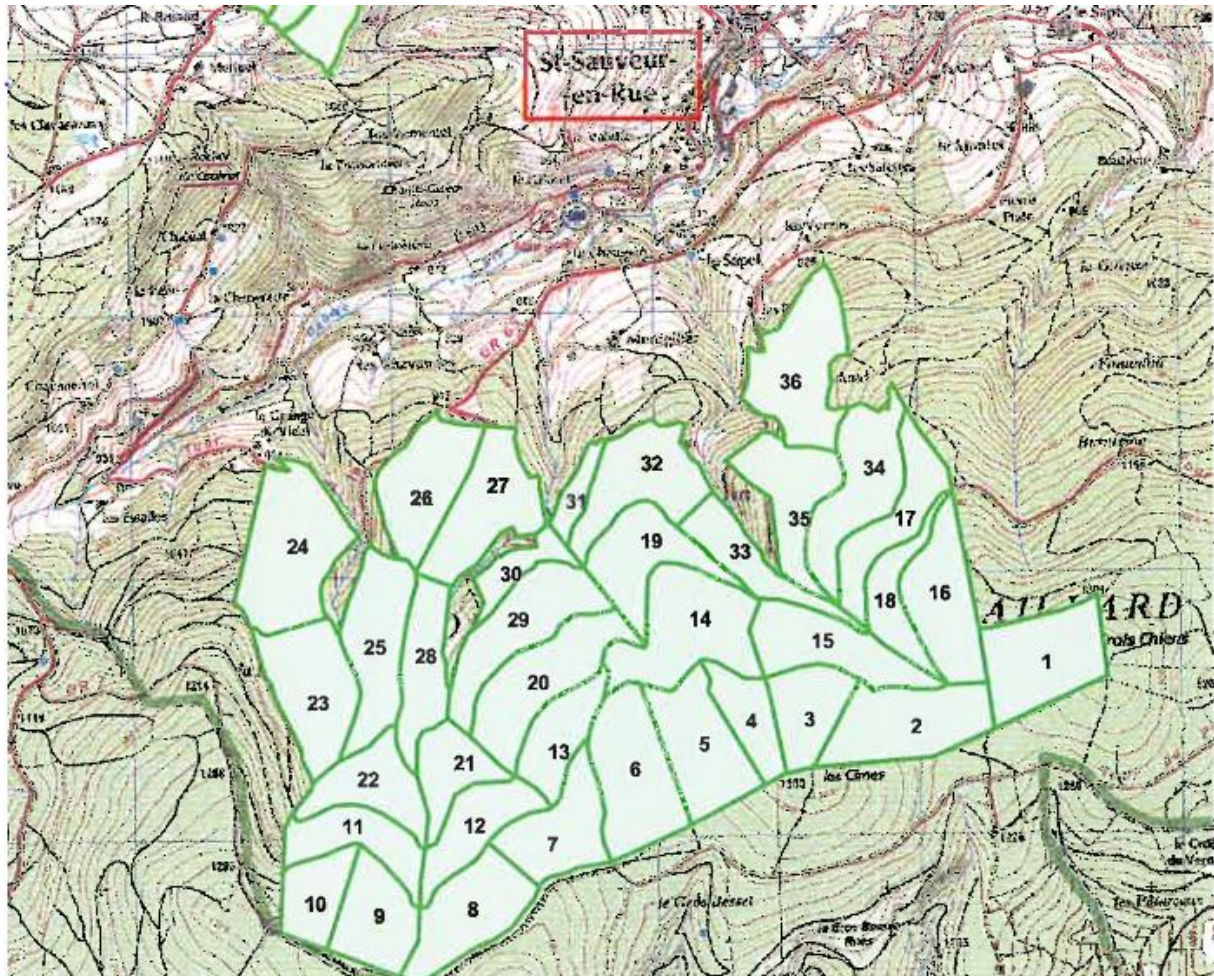
Saint Sauveur en Rue

Les parcelles de Saint Sauveur en Rue concernées par le projet éolien sont les suivantes : **C132, C160, C161, C162, C163, C307**, dont **La Section Syndicale de Saint Sauveur-en-Rue et Pierre Ratière** est propriétaire.

La forêt sectionnale est composée de 3 tènements, et comporte une série unique divisée en 42 parcelles. Pour le projet éolien, 6 parcelles sont concernées et la surface parcellaire moyenne est de 14.82 ha.

PARCELLES CADASTRALES					PARCELLES FORESTIERES																	
Commune de situation	Section	Numéro	lieu-dit	Contenance (hectares)	1	2	3	4	5	6	7	8	9	10	11	12	13	14	15	16	17	18
St Sauveur en Rue	C	132	La Jablée	9,6260						9,6260												
		160	Les Cimes	16,2370	0,20410	15,028	0,1098												0,5968	0,2826		0,0157
		161	Les Cimes	11,1022		0,4088	9,1996	0,4717										0,0471	0,9750			
		162	Les Cimes	6,9520				5,9985	0,7690									0,1845				
		163	Les Cimes	11,3714					10,7277	0,6437												
		307	La Faye	14,6172	14,61720																	
Total				69,9058	14,8213	15,4368	9,3094	6,4702	11,4967	10,2697								0,2316	1,5718	0,2826		0,0157
Tableau arrondi				69,90ha	14,82ha	14,44ha	9,31ha	6,47ha	11,5ha	10,27ha								0,23ha	1,57ha	0,28ha		0,016ha

Saint Sauveur en Rue: Tableau des correspondances entre parcellaire forestier et parcellaire cadastral



Saint Sauveur en Rue: Carte de situation parcellaire forestière

5. Annexes obligatoires

Annexe 1 : Informations nominatives relatives au maître d'ouvrage

Annexe n°1 à la demande d'examen au cas par cas préalable à la réalisation d'une étude d'impact.

Informations nominatives relatives au maître d'ouvrage ou pétitionnaire

En pièce jointe au formulaire cerfa n° 14734

Annexe 2 : Un plan de situation

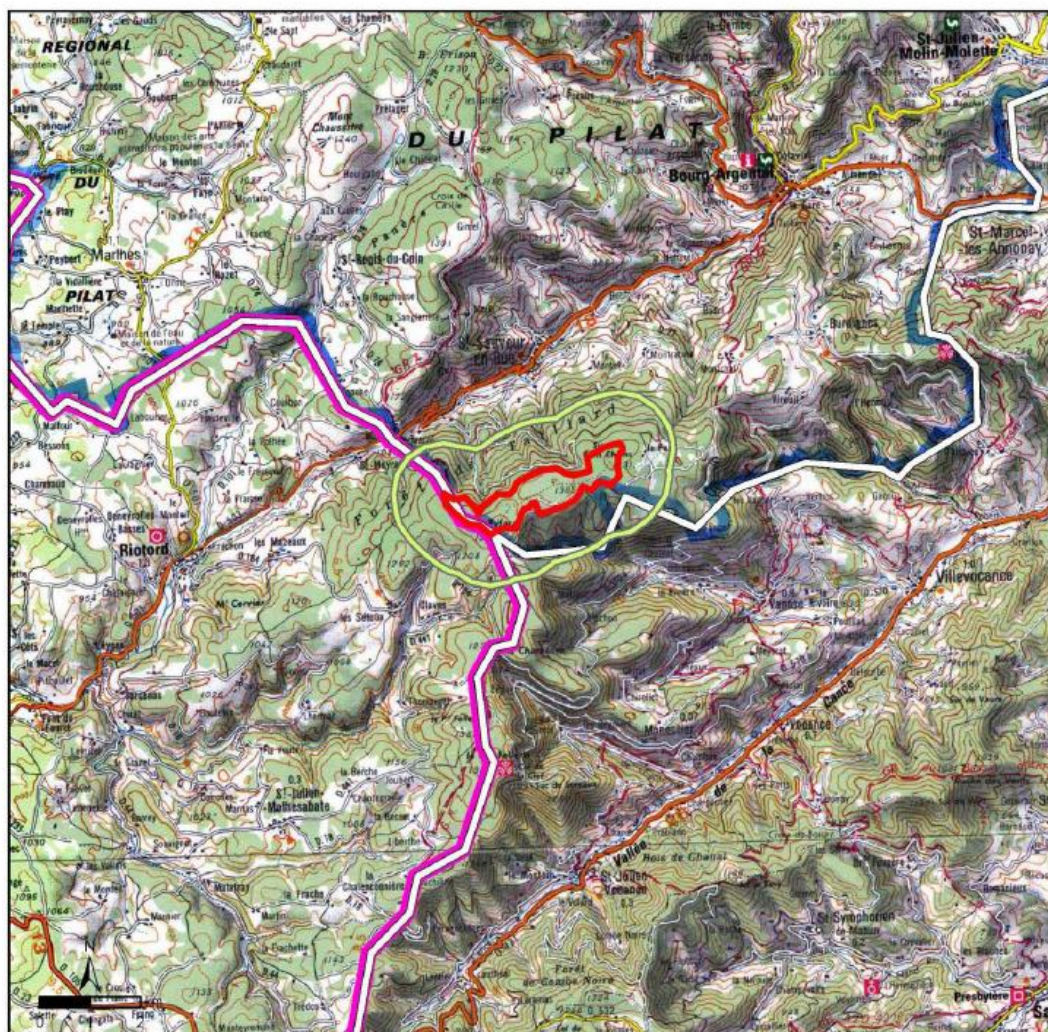
Le site du projet éolien de Taillard s'étend sur les deux communes de **Saint-Sauveur-en-Rue** et **Burdignes** (42 220), situées au Sud du département de la Loire, en limite des départements de la Haute-Loire à l'Ouest et de l'Ardèche au Sud.

Le projet éolien est donc également situé aux confins de deux régions, l'Auvergne et la région Rhône-Alpes. Le site éolien, dont l'altitude varie de 1240 mètres à 1380 mètres, s'inscrit dans un paysage de moyenne montagne.

Coordonnées géographiques Long. 4 °29 '59 "E Lat. 45 ° 14 '42 "N

LOCALISATION DU PROJET

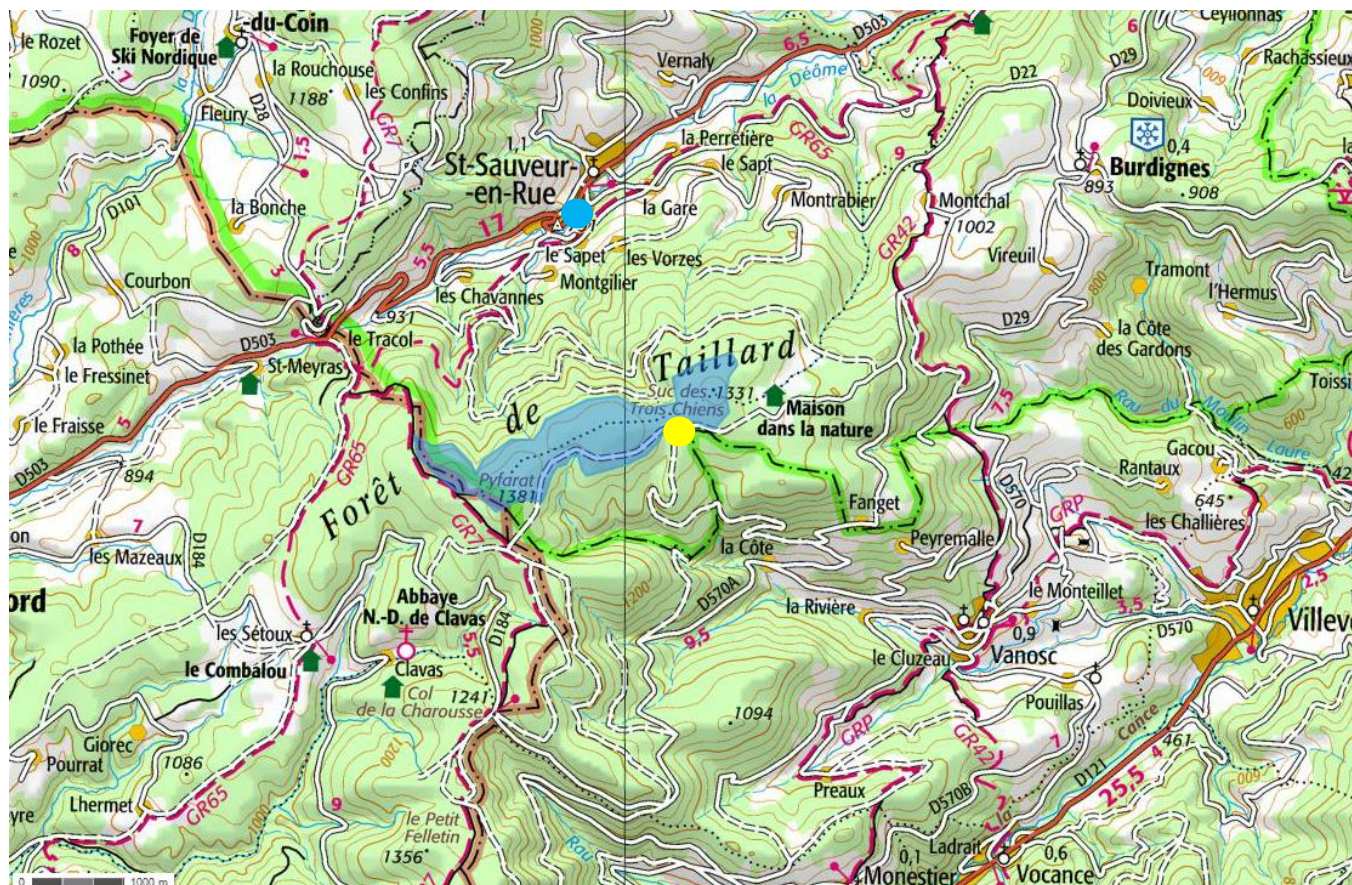
Etude d'impact sur l'Environnement
Projet éolien de Pilat



Projection : Lambert II étendue

- Zone potentielle d'implantation
- Périmètre immédiat 1km
- Limite départementale
- Limite régionale

Annexe 3 : Photographies de la zone d'implantation



Zone d'étude



Point de vue n°1 (environnement proche)



Point de vue n°2 (environnement éloigné)

Les Ailes de Taillard

Projet éolien participatif - Demande de défrichement



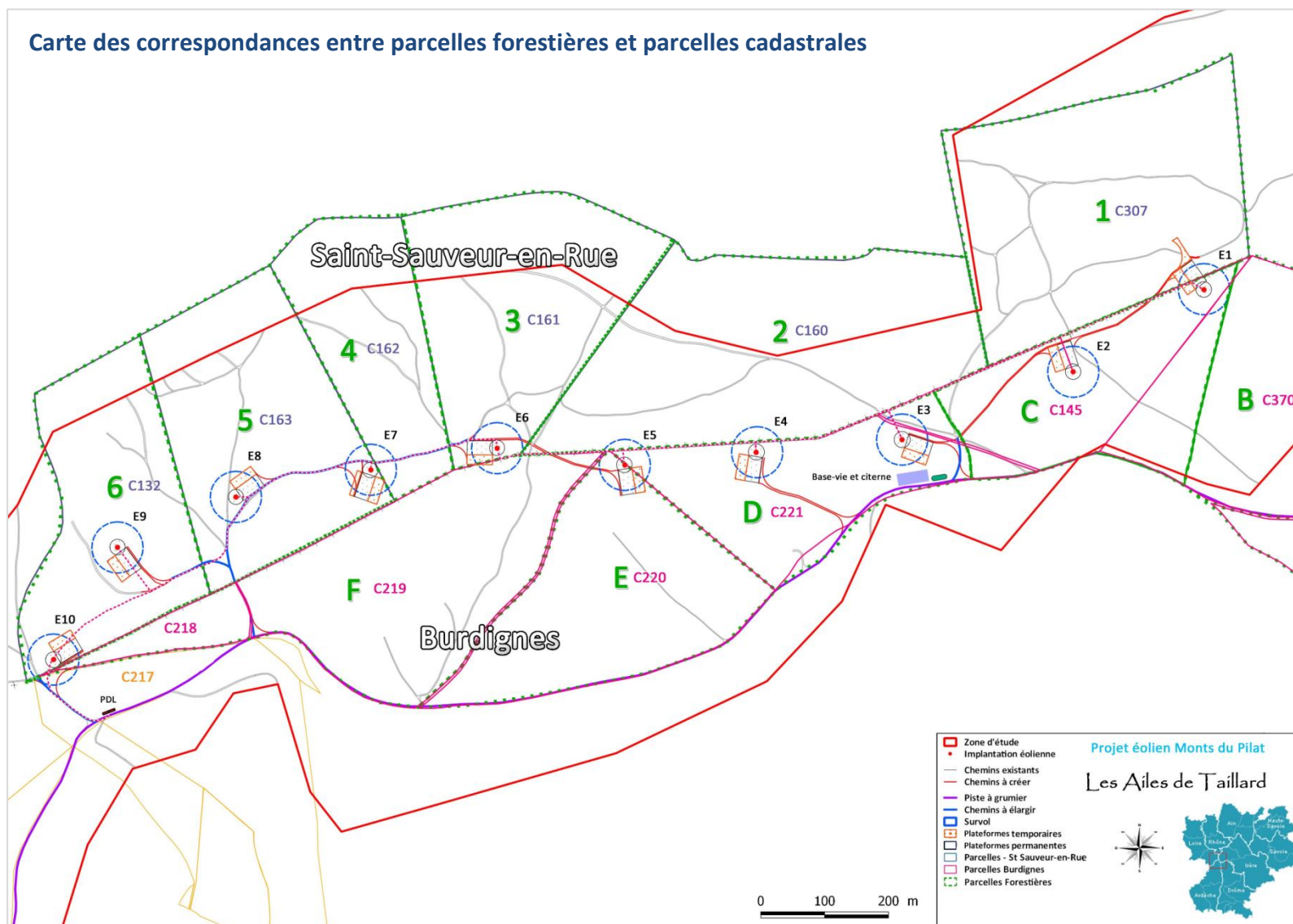
Photomontage n°1 : Environnement proche
Depuis le chemin forestier du site



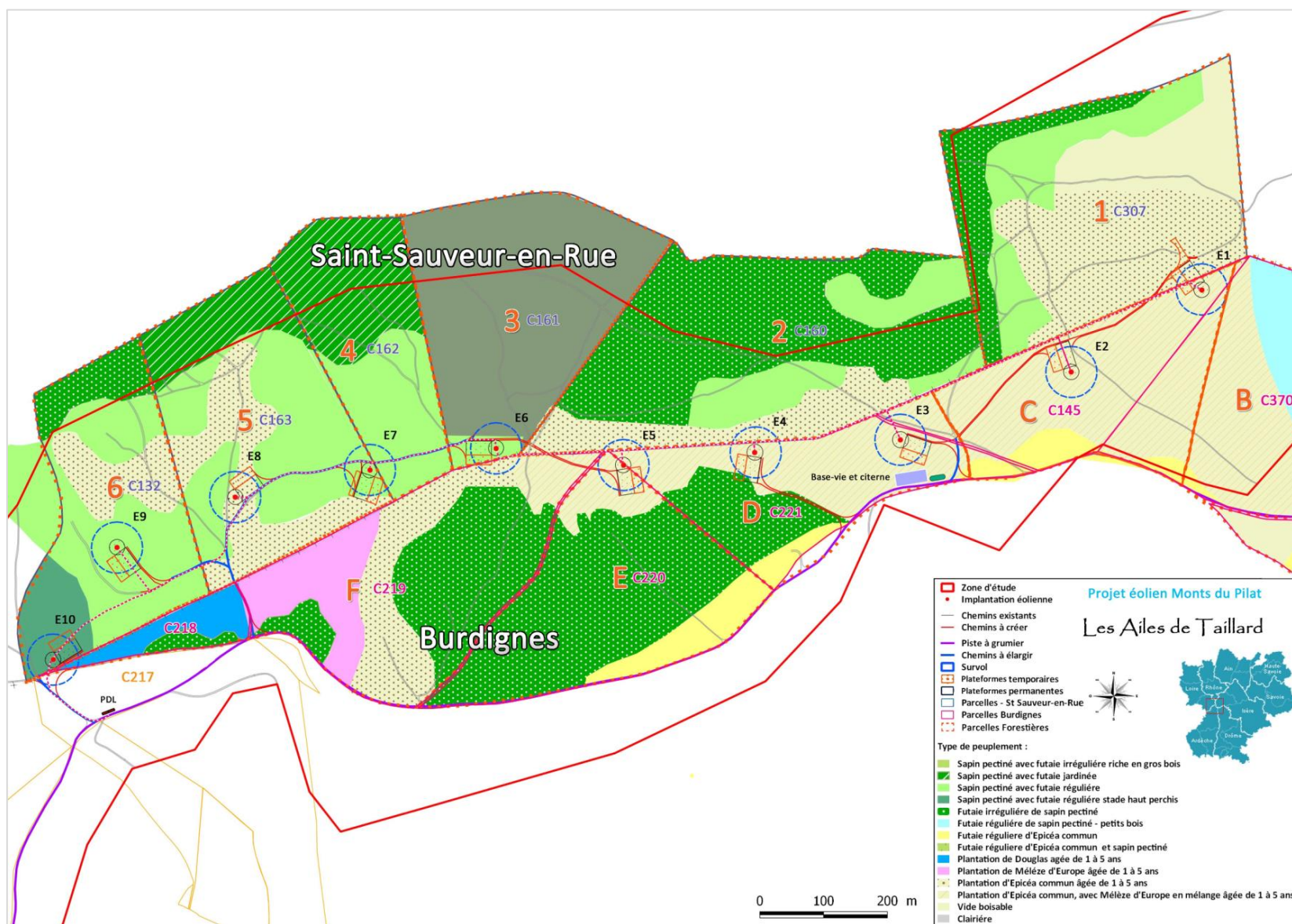
Photomontage n°2 : Environnement éloigné
Depuis la place de chaufferie à Saint Sauveur en Rue

*Les Ailes de Taillard – CCMP – Place de l'Hôtel de Ville – 42220 BOURG ARCANTE
Adresse de correspondance : c/o QUADRAN – 341 Rue des Sables de Sary – 45 13/19
Tél : 02 38 88 64 64 – Fax : 02 38 88 64 66
SAS au capital de 150 000 € - RCS Saint Etienne 800 748 600*

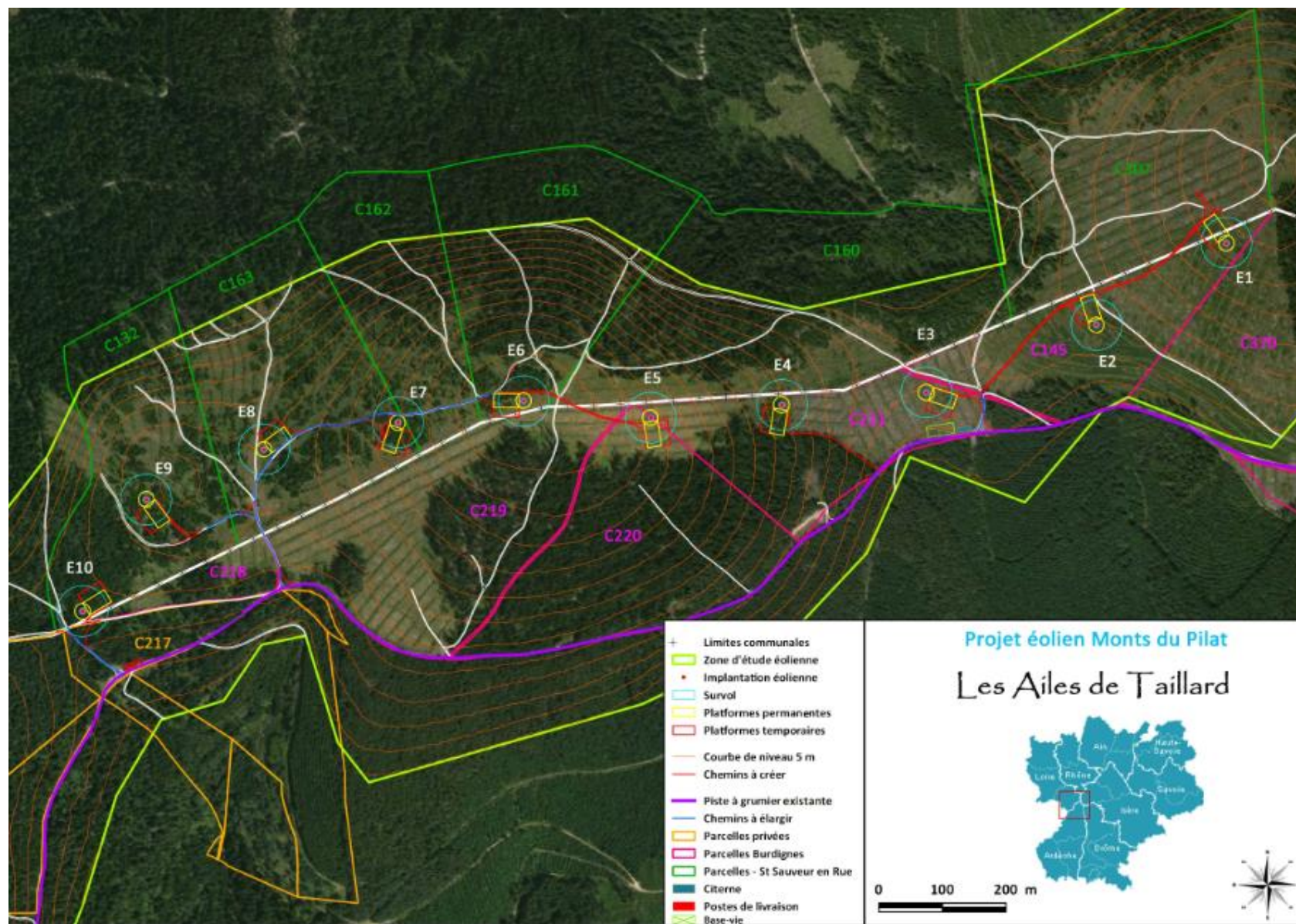
Annexe 4 : Plan du projet



Carte des peuplements forestiers



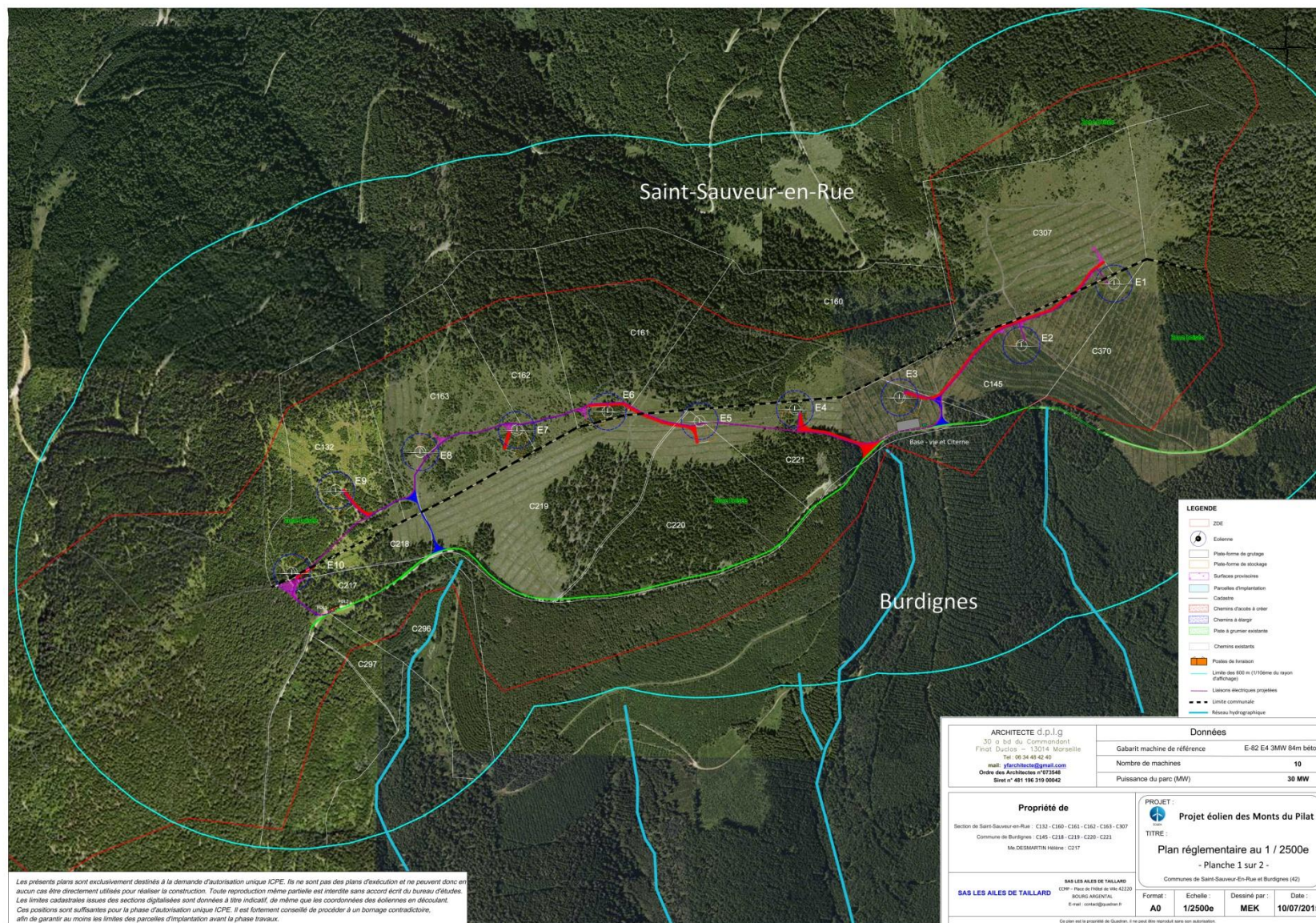
Annexe 5 : Plan des abords du projet



Adresse de correspondance : c/o QUADRAN – 341 Rue des Sables de Sary – 45 16/19

Tél : 02 38 88 64 64 – Fax : 02 38 88 64 66


SAS au capital de 150 000 € - RCS Saint Etienne 800 748 600



Annexe 6 : Informations complémentaires

- Environ **38 240 m²** de défrichement par dessouchage (accès et plateforme)
- La demande de défrichement complète porte ainsi sur une surface totale de **38 240 m²**
- Largeur d'une aire de grutage : **22 mètres**
- Longueur d'une aire de grutage : **40 mètres**
- Superficie totale défrichée : **inférieur à 4 hectares**
- Superficie des forêts communales des 2 communes concernées par le projet :
 - Forêt communale de Burdignes (Identifiant ONF: F19223I): **68 hectares**
 - Forêt sectionale de Saint-Sauveur-En-Rue (Identifiant ONF: F18984D): **519 hectares**
- Superficie du massif forestier concerné par le projet (toutes communes confondues) : La ZDE à une superficie de **205 hectares**
- Les travaux de défrichement portent donc sur une surface inférieure à **2%** de la superficie totale de la ZDE, et **0,6%** de la superficie totale du massif forestier des forêts communales et sectionnelles des 2 communes où le parc éolien est implanté.

Avis de l'ONF



ONF
Rhône-Alpes

Agence interdépartementale
Ain - Loire - Rhône

Unité Territoriale Loire
27, rue Roger Salengro
42000 Saint-Etienne
Tél : 04 77 32 30 56
Fax : 04 77 38 16 95

Unité Territoriale Loire
27, rue Roger Salengro
42000 Saint-Etienne
Tél : 04 77 32 30 56
Fax : 04 77 38 16 95

Dossier suivi par : Mylène Goux
Email : mylene.goux@onf.fr
Objet : Dossier de défrichement

Monsieur le Directeur,

Pour faire suite à votre demande relative au dossier de demande de défrichement pour l'implantation d'éoliennes situées sur les parcelles cadastrées suivantes :

- Forêt communale de Burdigues : C145, C218, C219, C220, C221, (parcelles forestières C, D, E et F)
- Forêt sectionnelle de St Sauveur en Rue : C132, C160, C161, C162, C163, C307, (parcelles forestières 1, 2, 3, 4, 5 et 6)

relevant du régime forestier; je vous prie de bien vouloir trouver ci-dessous l'avis de l'Office National des Forêts.

D'une façon générale les forêts publiques qu'elles soient domaniales ou communales, en tant qu'espace naturel à protéger, n'ont pas pour vocation l'accueil de tel projet.

Les peuplements existants sur les parcelles forestières précitées et impactées par le projet sont :

- des plantations d'épicéa commun et de mélèze aidée par l'Etat dans le cadre des reboisements post-tempête de 1999 (parcelles forestières C, D, E et F de Burdigues et parcelles 1, 3 et 5 de St Sauveur en Rue)
- des futaies régulières jeunes (env. 30 ans) de sapin en parcelles D de Burdigues et en parcelle 3, 5 et 6 de St Sauveur en Rue.

La forêt communale de Burdigues (70,68 ha) et la forêt sectionnelle de St Sauveur en Rue (509,29 ha) font parties d'un massif forestier plus important dénommé massif de Taillard, dans le Parc naturel régional du Pilat.

Les enjeux vis-à-vis de la protection du milieu naturel comme ils sont analysés dans la demande de défrichement (absence de milieux naturels à fort enjeux ou d'habitats d'espèces sur l'emprise du projet) sont relativement faibles, si ce n'est que l'on se trouve sur des forêts d'altitude > 1200 m.

Office National des Forêts - EPIC/SIREN 662 043 116 Paris RCS
Site internet : www.onf.fr
Certifié ISO 9001 - ISO 14001

REÇU
13 JUL. 2015
22643

Les Ailes de Taillard
Monsieur le Directeur
CCMP -
Place de l'Hôtel de Ville
42220 BOURG ARGENTAL

St Etienne, le 8 juillet 2015

Il convient de rappeler que l'occupation du sol par des éoliennes est temporaire au regard des cycles forestiers et réversible : les éoliennes reposent sur des piliers et sont démontables : le caractère réversible de cette activité ne nécessite pas, par conséquent, de distraction du régime forestier des parcelles impactées. Aussi il est important de conserver sur le long terme le foncier affecté à la forêt.

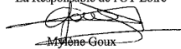
D'autre part, il est nécessaire de rappeler que les frais de garderie ont pour assiette tous produits financiers des terrains relevant du régime forestier (fixé à 10 % de la recette annuelle dans ce cas) et qu'il conviendra que cette donnée soit prise en compte par les propriétaires de forêts relevant du régime forestier lors de l'élaboration de la concession avec la société porteuse du projet.

Aussi, sous réserve de :

- la prise en compte des différents aspects évoqués ci-dessus,
- la compensation du défrichement sous forme de travaux forestiers au bénéfice des forêts concernées (plantation de surface équivalente au défrichement ou financement de travaux sylvicoles d'un même montant), afin de compenser la perte d'un peuplement producteur d'un matériau renouvelable à forte valeur écologique (stockage carbone,...);

et compte tenu du faible impact du défrichement projeté sur la pérennité de ces deux forêts et des écosystèmes forestiers en général, l'Unité Territoriale de la Loire émet un avis favorable à la demande d'autorisation de défrichement qui sera présentée par les Ailes de Taillard pour son projet éolien sur les parcelles relevant du régime forestier sur les territoires de Burdigues et de Saint Sauveur en Rue.

Je vous prie de croire, Monsieur le Directeur, à l'expression de ma parfaite considération.

La Responsable de l'UT Loire

Mylène Goux

Copie M. le Directeur des Territoire de la Loire

Copie M. le Maire de Burdigues, Monsieur le Président de la Section de St Sauveur en Rue.

Copie interne ONF J. Dion et A. Rouchouse