

ENSEMBLE FONCTIONNEL FORME PAR L'ARDECHE ET SES AFFLUENTS (LIGNE, BAUME, DROBIE, CHASSEZAC...)

Départements et communes concernées en Rhône-Alpes

Surface : 22 597 ha

Ardèche

LES ASSIONS, AUBENAS, BALAZUC, BANNE, BEAULIEU, BEAUMONT, BERRIAS-ET-CASTELJAU, BIDON, CHAMBONAS, CHANDOLAS, CHAUZON, DOMPNAC, FAUGERES, GRAVIERES, GROSPIERRES, JOANNAS, JOYEUSE, LABASTIDE-DE-VIRAC, LABEAUME, LABLACHERIE, LABOULE, LAGORCE, LANAS, LARGENTIERE, LAURAC-EN-VIVARAIS, LOUBARESE, MALARCE-SUR-LA-THINES, MONTREAL, MONTSELGUES, PAYZAC, PLANZOLLES, PRADONS, RIBES, ROCLES, ROSIERES, RUOMS, SABLIERES, SAINT-ALBAN-AURIOLLES, SAINT-ANDRE-LACHAMP, SAINT-DIDIER-SOUS-AUBENAS, SAINT-ETIENNE-DE-FONTBELLON, SAINT-JUST, SAINT-MARCEL-D'ARDECHE, SAINT-MARTIN-D'ARDECHE, SAINT-MAURICE-D'ARDECHE, SAINT-MELANY, SAINT-PIERRE-SAINT-JEAN, SAINT-PRIVAT, SAINT-REMEZE, SALAVAS, LES SALELLES, SAMPZON, SANILHAC, TAURIERS, UCEL, UZER, VALGORGE, VALLON-PONT-D'ARC, LES VANS, VERNON, VOGUE,

ZNIEFF de type I concernées par cette zone

07160001,07160002,07160003,07160004,07160005,07160006,07160007,07160008,07160009,07160010,07160011,07160012,07160013,07160014,07160015,07160016

Description et intérêt du site

Cette vaste zone naturelle aux contours digités met en exergue l'ensemble fonctionnel remarquable formé par la rivière Ardèche, ses milieux annexes ainsi que ses principaux affluents.

Le Schéma Directeur d'Aménagement et de Gestion des Eaux du Bassin Rhône-Méditerranée-Corse identifie à l'échelle du bassin la basse vallée de l'Ardèche parmi les milieux aquatiques remarquables au fonctionnement peu ou pas altéré. Il rappelle que la basse Ardèche s'inscrivait historiquement dans le domaine vital des poissons migrateurs rhodaniens.

Elle conserve d'ailleurs des frayères fonctionnelles (Alose feinte du Rhône) et fait partie du plan de reconquête des axes de migration, qui souligne à cet égard l'intérêt particulier des axes Beaume-Chassezac et Ardèche-Rhône, avec de plus la présence d'espèces piscicoles rares ou endémiques du bassin rhodanien (Apron).

Cet ensemble fluvial conserve par ailleurs un patrimoine remarquable tant dans le domaine piscicole (Bouvière, Lamproie de Planer, Toxostome...), qu'en matière de crustacées (Ecrevisse à pattes blanches), d'insectes (très grande richesse en libellules, dont des espèces à répartition méditerranéenne très localisées dans la région comme le Gomphus de Graslin, l'Agrion bleuâtre, l'Agrion blanchâtre ou la Cordulie splendide, Magicienne dentelée, coléoptère Cétoine bleue...), de reptiles et de batraciens (Seps tridactyle, Lézard ocellé, Coronelle lisse, Pélobate cultripède, Rainette méridionale...), mais aussi d'avifaune (Aigle botté et Aigle de Bonelli, Hirondelle rousseline, voire Percnoptère d'Egypte nicheur jusque dans des périodes récentes...), ou de mammifères (nombreux chiroptères dont le Minioptère de Schreibers, Castor d'Europe, Loutre...).

La flore, qui comporte des espèces remarquables (Ciste de Pouzol, circonscrit à quelques stations du piémont cévenol...) et des plantes endémiques du Massif Central (cas de l'Œillet du granite), présente également un grand intérêt. Celui-ci va de pair avec la présence de types d'habitats naturels remarquables (lits de graviers méditerranéens...).

Enfin, le secteur abrite un karst de type méditerranéen développé dans les calcaires ou les dolomies, caractérisé par des phénomènes de dissolution relativement lents, et une karstification ancienne.

Le peuplement faunistique du karst de l'Ardèche est relativement bien connu, et cette zone est concernée par certains sites de recherche (karst de Foussoubie...). Elle conserve quelques remarquables stations disjointes d'espèces méridionales, dont la plus célèbre est un crustacé dépigmenté connu ici dans deux grottes dont celle de la Dragonnière. Un Amphipode endémique est également connu du seul site de la grotte du Colombier. D'autres espèces (notamment des coléoptères dont l'un est inféodé au milieu souterrain superficiel dans les zones particulièrement humides) sont des endémiques dont la répartition est circonscrite au sud-est du Massif Central.

Enfin, le site est concerné par une nappe phréatique, dont il faut rappeler qu'elle recèle elle-même une faune spécifique. Il s'agit d'un peuplement à base d'invertébrés aquatiques aveugles et dépigmentés. Ainsi, 45% des espèces d'Hydrobiidae (la plus importante famille de mollusques continentaux de France avec une centaine de taxons : Moitessieria, Bythinella...) sont des espèces aquatiques qui peuplent les eaux souterraines et notamment les nappes.

Un crustacé amphipode endémique est par ailleurs connu de la nappe phréatique de l'Ardèche et du Chassezac. La biodiversité est ainsi considérée comme importante dans celle-ci.

Le zonage de type II traduit le bon état de conservation général de cet ensemble, au sein duquel la richesse du patrimoine biologique est retranscrite par plusieurs zones de type I souvent soumises à de fortes interactions, et délimitant les espaces abritant les habitats ou les espèces les plus remarquables (tourbières, landes et prairies humides, escarpements rocheux...).

Il souligne également particulièrement les fonctionnalités naturelles liées à la préservation des populations animales ou végétales, en tant que zone de passages et d'échanges entre les Cévennes et le piémont méditerranéen (et zone d'échange avec le fleuve Rhône pour ce qui concerne la faune piscicole), corridor écologique fluvial, zone d'alimentation ou de reproduction pour de multiples espèces, dont celles précédemment citées. Certaines d'entre-elles exigent un vaste territoire vital (Aigle de Bonelli...).

Le cas des populations d'Apron disséminées sur plusieurs des rivières concernées, et la nécessité d'assurer la pérennité des échanges entre celles-ci, est un exemple qui illustre l'intérêt d'une prise en compte globale du fonctionnement d'un tel ensemble.

Le zonage de type II souligne enfin la sensibilité particulière du bassin versant, en rapport avec le maintien des populations locales d'espèces fluviales réputées pour leur sensibilité particulière vis à vis de la qualité du milieu (cas de l'Ecrevisse à pattes blanches).

Il met enfin en exergue la sensibilité particulière de la faune souterraine, tributaire des réseaux karstiques et très dépendante de la qualité des eaux provenant là encore du bassin versant. La sur-fréquentation des grottes, le vandalisme des concrétions peuvent de plus rendre le milieu inapte à la vie des espèces souterraines. Les aquifères souterrains sont sensibles aux pollutions accidentelles ou découlant de l'industrialisation, de l'urbanisation et de l'agriculture intensive.

L'ensemble présente par ailleurs un évident intérêt paysager (la basse-Ardèche est citée comme exceptionnelle dans l'inventaire régional des paysages) et géomorphologique (avec, entre autres, le Pont d'Arc cité à l'inventaire des sites géologiques remarquables de la région Rhône-Alpes), mais aussi biogéographique, paléontologique, spéléologique et archéologique (grottes ornées...).

Milieux naturels

| | |
|--------|---|
| 22.34 | GROUPEMENTS AMPHIBIES MERIDIONAUX |
| 24.224 | FOURRES ET BOIS DES BANCS DE GRAVIERS |
| 24.225 | LITS DE GRAVIERS MEDITERRANEENS |
| 24.44 | VEGETATION DES RIVIERES EUTROPHES |
| 24.53 | GROUPEMENTS MEDITERRANEENS DES LIMONS RIVERAINS |
| 31.21 | LANDES SUB MONTAGNARDES A VACCINIUM |
| 31.842 | LANDES A CYTISUS PURGANS |
| 32.342 | MAQUIS A CISTUS SALVIIFOLIUS |
| 34.33 | PRAIRIES CALCAIRES SUBATLANTIQUES TRES SECHES |
| 34.5 | PELOUSES XEROPHILES MEDITERRANEENNES |
| 35.1 | PELOUSES ATLANTIQUES A NARD RAIDE ET COMMUNAUTES PROCHES |
| 37.21 | PRAIRIES HUMIDES ATLANTIQUES ET SUBATLANTIQUES |
| 44.122 | SAUSSAIES A SAULE POURPRE MEDITERRANEENNES |
| 44.14 | GALERIES MEDITERRANEENNES DE GRANDS SAULES |
| 44.4 | FORETS MIXTES DE CHENES D'ORMES ET DE FRENES DES GRANDS FLEUVES |
| 44.911 | BOIS D'AULNES MARECAGEUX MESO EUTROPHES |
| 45.3 | FORETS DE CHENES VERTS MESO ET SUPRA MEDITERRANEENNES |
| 64.6 | DUNES INTERIEURES MEDITERRANEENNES |
| 65 | GROTTES |

Flore

| | |
|--|--|
| Adénocarpe à feuilles pliées | <i>Adenocarpus complicatus subsp. complicatus</i> |
| Orcanette des teinturiers | <i>Alkanna tinctoria</i> Tausch «(L.) Tausch» |
| Anogramma à feuilles minces | <i>Anogramma leptophylla</i> (L.) Link |
| Asarine couchée | <i>Asarina procumbens</i> Miller |
| Asperule bleue | <i>Asperula arvensis</i> L. |
| Doradille du Forez | <i>Asplenium foreziense</i> Le Grand. |
| Asplénium de Pétrarque | <i>Asplenium petrarchae</i> (Guérin) DC. |
| Lunetière à feuilles de chicorée | <i>Biscutella cichoriifolia</i> Loisel. |
| Micropus dressé | <i>Bombycilaena erecta</i> |
| Jonc fleuri | <i>Butomus umbellatus</i> L. |
| Centaurée presque blanchâtre | <i>Centaurea maculosa subsp. subalbida</i> |
| Centaurée pectinée | <i>Centaurea pectinata</i> L. |
| Centranthe de Lecoq | <i>Centranthus lecoqii</i> Jordan |
| Ciste de Pouzolz | <i>Cistus pouzolzii</i> Delile |
| Ciste à feuilles de sauge | <i>Cistus salviifolius</i> L. |
| Cléistogènes tardif | <i>Cleistogenes serotina</i> (L.) Keng |
| Œillet du granite | <i>Dianthus graniticus</i> Jordan |
| Rossolis à feuilles rondes | <i>Drosera rotundifolia</i> L. |
| Dryopteris de l'Ardèche | <i>Dryopteris ardechensis</i> Fraser-Jenkins |
| Epipactis à petites feuilles | <i>Epipactis microphylla</i> (Ehrh.) Swartz |
| Bruyère arborescente | <i>Erica arborea</i> L. |
| Gagée jaune | <i>Gagea lutea</i> (L.) Ker-Gawler |
| Gratiolle officinale | <i>Gratiola officinalis</i> L. |
| Gymnocarpium dryopteris | <i>Gymnocarpium dryopteris</i> (L.) Newman |
| Corbeille d'argent à gros fruits | <i>Hormathophylla macrocarpa</i> (DC.) Küpfer |
| Lycopode sélagine | <i>Huperzia selago</i> (L.) Schrank & C.F.P. Mart. |
| Hydrocharis morène | <i>Hydrocharis morsus-ranae</i> L. |
| Millepertuis androsème | <i>Hypericum androsaemum</i> L. |
| Millepertuis à feuilles de Linaire | <i>Hypericum linariifolium</i> Vahl |
| Genévrier de Phénicie | <i>Juniperus phoenicea</i> L. |
| Lotier grêle | <i>Lotus angustissimus</i> L. |
| Mélilot de Naples | <i>Melilotus neapolitanus</i> Ten. |
| Notholéna de Maranta | <i>Notholaena marantae</i> (L.) Desv. |
| Ophioglosse commun (Langue de serpent) | <i>Ophioglossum vulgatum</i> L. |
| Orchis punaise | <i>Orchis coriophora</i> L. |
| Orchis à fleurs lâches | <i>Orchis laxiflora</i> Lam. |
| Orchis de Provence | <i>Orchis provincialis</i> Balbis ex DC. |
| Fougère royale | <i>Osmunda regalis</i> L. |
| Pétasite blanc | <i>Petasites albus</i> (L.) Gaertner |
| Fléole des sables | <i>Phleum arenarium</i> L. |
| Polystic à dents sétacées | <i>Polystichum setiferum</i> (Forsskål) Woytnar |

Faune vertébrée

Amphibien

| | |
|----------------------|----------------------------|
| Crapaud calamite | <i>Bufo calamita</i> |
| Rainette méridionale | <i>Hyla meridionalis</i> |
| Pélobate cultripède | <i>Pelobate cultripes</i> |
| Pélodyte ponctué | <i>Pelodytes punctatus</i> |

Mammifère

| | |
|------------------------------------|----------------------------------|
| Campagnol amphibie | <i>Arvicola sapidus</i> |
| Castor d'Europe | <i>Castor fiber</i> |
| Sérotine commune | <i>Eptesicus serotinus</i> |
| Loutre | <i>Lutra lutra</i> |
| Minioptère de Schreibers | <i>Miniopterus schreibersi</i> |
| Putois | <i>Mustela putorius</i> |
| Petit murin | <i>Myotis blythi</i> |
| Vespertilion de Daubenton | <i>Myotis daubentonii</i> |
| Vespertilion à oreilles échancrées | <i>Myotis emarginatus</i> |
| Grand murin | <i>Myotis myotis</i> |
| Vespertilion de Natterer | <i>Myotis nattereri</i> |
| Oreillard méridional (gris) | <i>Plecotus austriacus</i> |
| Rhinolophe euryale | <i>Rhinolophus euryale</i> |
| Grand rhinolophe | <i>Rhinolophus ferrumequinum</i> |
| Petit rhinolophe | <i>Rhinolophus hipposideros</i> |
| Molosse de Cestoni | <i>Tadarida teniotis</i> |

Oiseau

| | |
|---------------------------|----------------------------------|
| Autour des palombes | <i>Accipiter gentilis</i> |
| Rousserolle turdoïde | <i>Acrocephalus arundinaceus</i> |
| Alouette des champs | <i>Alauda arvensis</i> |
| Martin-pêcheur d'Europe | <i>Alcedo atthis</i> |
| Martinet à ventre blanc | <i>Apus melba</i> |
| Héron cendré | <i>Ardea cinerea</i> |
| Héron pourpré | <i>Ardea purpurea</i> |
| Grand-duc d'Europe | <i>Bubo bubo</i> |
| Engoulevent d'Europe | <i>Caprimulgus europaeus</i> |
| Bouscarle de Cetti | <i>Cettia cetti</i> |
| Petit Gravelot | <i>Charadrius dubius</i> |
| Circaète Jean-le-Blanc | <i>Circaetus gallicus</i> |
| Busard cendré | <i>Circus pygargus</i> |
| Cisticole des joncs | <i>Cisticola juncidis</i> |
| Pigeon colombin | <i>Columba oenas</i> |
| Grand Corbeau | <i>Corvus corax</i> |
| Hirondelle de fenêtre | <i>Delichon urbica</i> |
| Pic épeichette | <i>Dendrocopos minor</i> |
| Aigrette garzette | <i>Egretta garzetta</i> |
| Bruant fou | <i>Emberiza cia</i> |
| Faucon pèlerin | <i>Falco peregrinus</i> |
| Faucon hobereau | <i>Falco subbuteo</i> |
| Gobemouche noir | <i>Ficedula hypoleuca</i> |
| Bécassine des marais | <i>Gallinago gallinago</i> |
| Aigle de Bonelli | <i>Hieraetus fasciatus</i> |
| Aigle botté | <i>Hieraetus pennatus</i> |
| Hirondelle rousseline | <i>Hirundo daurica</i> |
| Hirondelle de rochers | <i>Hirundo rupestris</i> |
| Pie-grièche à tête rousse | <i>Lanius senator</i> |
| Alouette lulu | <i>Lullula arborea</i> |
| Guêpier d'Europe | <i>Merops apiaster</i> |
| Bruant proyer | <i>Miliaria calandra</i> |
| Milan noir | <i>Milvus migrans</i> |
| Merle bleu | <i>Monticola solitarius</i> |
| Bergeronnette printanière | <i>Motacilla flava</i> |
| Bihoreau gris | <i>Nycticorax nycticorax</i> |
| Balbuzard pêcheur | <i>Pandion haliaetus</i> |
| Rémiz penduline | <i>Remiz pendulinus</i> |
| Sterne pierregarin | <i>Sterna hirundo</i> |
| Fauvette passerinette | <i>Sylvia cantillans</i> |
| Fauvette orphée | <i>Sylvia hortensis</i> |
| Fauvette pitchou | <i>Sylvia undata</i> |

| | |
|------------------------------------|---|
| Radiole faux lin | <i>Radiola linoides</i> Roth |
| Réséda de Jacquin | <i>Reseda jacquinii</i> Reichenb. |
| Saxifrage de Clusius | <i>Saxifraga clusii</i> Gouan |
| Saxifrage de Prost | <i>Saxifraga pedemontana</i> subsp. <i>prostii</i> (Sternb.) D.A. Webb |
| Spiranthe d'été | <i>Spiranthes aestivalis</i> (Poiret) L.C.M. Richard |
| Stipe d'Offner | <i>Stipa offneri</i> Breistr. |
| Streptopes à feuilles embrassantes | <i>Streptopus amplexifolius</i> (L.) DC. |
| Thym luisant | <i>Thymus nitens</i> Lamotte |
| Trèfle strié | <i>Trifolium striatum</i> L. |

| | |
|---------------------|-------------------------------|
| Chevalier guignette | <i>Tringa hypoleucos</i> |
| Grive musicienne | <i>Turdus philomelos</i> |
| Huppe fasciée | <i>Upupa epops</i> |
| Poisson | |
| Alose feinte | <i>Alosa fallax</i> |
| Barbeau méridional | <i>Barbus meridionalis</i> |
| Toxostome | <i>Chondrostoma toxostoma</i> |
| Lamproie de Planer | <i>Lampetra planeri</i> |
| Bouvière | <i>Rhodeus sericeus</i> |
| Apron | <i>Zingel asper</i> |

Poisson

| | |
|--------------------|-------------------------------|
| Alose feinte | <i>Alosa fallax</i> |
| Barbeau méridional | <i>Barbus meridionalis</i> |
| Toxostome | <i>Chondrostoma toxostoma</i> |
| Lamproie de Planer | <i>Lampetra planeri</i> |
| Bouvière | <i>Rhodeus sericeus</i> |
| Apron | <i>Zingel asper</i> |

Reptile

| | |
|--------------------------|--------------------------------|
| Seps tridactyle | <i>Chalcides chalcides</i> |
| Coronelle lisse | <i>Coronella austriaca</i> |
| Couleuvre d'Esculape | <i>Elaphe longissima</i> |
| Cistude d'Europe | <i>Emys orbicularis</i> |
| Lézard des souches | <i>Lacerta agilis</i> |
| Lézard ocellé | <i>Lacerta lepida</i> |
| Couleuvre de Montpellier | <i>Malpolon monspessulanus</i> |
| Lézard hispanique | <i>Podarcis hispanica</i> |
| Psammodrome d'Espagne | <i>Psammodromus hispanicus</i> |

Faune invertébrée

Coléoptère

Cétoïne bleue *Eupotosia mirifica*

Crustacé

Ecrevisse à pattes blanches *Austropotamobius pallipes*

Libellule

| | |
|----------------------------|----------------------------------|
| Aesche ne paisible | <i>Boyeria irene</i> |
| Calopteryx méditerranéenne | <i>Calopteryx xanthostoma</i> |
| Agri on bleuâtre | <i>Coenagri on caerule scens</i> |
| Agri on de Mercure | <i>Coenagri on mercuriale</i> |
| Agri on mignon | <i>Coenagri on scitulum</i> |
| Cordulégastre bidenté | <i>Cordulegaster bidentata</i> |
| Cordulie bronzée | <i>Cordulia aenea</i> |
| Gomphus de Graslin | <i>Gomphus graslini</i> |
| Gomphus similaire | <i>Gomphus similimus</i> |
| Gomphus très commun | <i>Gomphus vulgatissimus</i> |
| Leste sauvage | <i>Lestes barbarus</i> |
| Cordulie splendide | <i>Macromia splendens</i> |
| Cordulie à corps fin | <i>Oxygaster curtisi</i> |
| Agri on orangé | <i>Platycnemis acutipennis</i> |
| Agri on blanchâtre | <i>Platycnemis latipes</i> |
| Sympetrum à corps déprimé | <i>Sympetrum depressiusculum</i> |
| Sympetrum piémont | <i>Sympetrum pedemontanum</i> |

Orthoptère

Magicienne dentelée *Saga pedo*

Papillon

| | |
|-------------------------|-------------------------------|
| Azuré de la sanguisorbe | <i>Maculinea teleius</i> |
| Sphinx de l'Epilobe | <i>Proserpinus proserpina</i> |
| Diane | <i>Zerynthia polyxena</i> |
| Proserpine | <i>Zerynthia rumina</i> |

Bibliographie

Anonyme

On a trouvé... On a retrouvé

2005 pages : 2-3 Consultable : Conservatoire Botanique National du Massif Central

On a trouvé... On a retrouvé

2006 pages : 2-5 Consultable : Conservatoire Botanique National du Massif Central

AUROSSEAU P.

Sortie du 20 juin 1999 à Montselgues (Ardèche)

1999 pages : 27-29 Consultable : Conservatoire Botanique National du Massif Central

Sortie du 3 mai à Saint-Martin-d'Ardèche (Ardèche)

1998 pages : 15-17 Consultable : Conservatoire Botanique National du Massif Central

Sortie du dimanche 2 juin 2002 : Thines (Ardèche)

2002 pages : 21-24 Consultable : Conservatoire Botanique National du Massif Central

Sortie du dimanche 26 mars 2006 : Saint-Remèze à Gaud, gorges de l'Ardèche

2006 pages : 10-12 Consultable : Conservatoire Botanique National du Massif Central

BAYLE B.

Des nouvelles de l'Inventaire des Orchidées

1999 pages : 33-41 Consultable : Conservatoire Botanique National du Massif Central

Inventaire des Orchidées d'Ardèche - Bilan provisoire fin 99

1999 pages : 39 p. Consultable : Conservatoire Botanique National du Massif Central

BOUDRIE M.

Les ptéridophytes du département de l'Ardèche (France)

2005 pages : 17-73 Consultable : Conservatoire Botanique National du Massif Central

CHOISNET G.

Caractérisation des végétations du Parc naturel régional des Monts d'Ardèche

2005 pages : Consultable : Conservatoire Botanique National du Massif Central

COÏC B.

Document d'objectifs - Site Natura 2000 FR 8201660 "Pelouses, Landes, Tourbières et Forêts du Plateau de Montselgues" (B8) 2002-2007

2002 pages : 66 p. Consultable : Conservatoire Botanique National du Massif Central

CREN Rhône-Alpes

Bois de Païolive et milieux périphériques - Etude de faisabilité

2000 pages : 55 p. Consultable : Conservatoire Botanique National du Massif Central

DUMAS A.

Sortie du 2 avril 2000 : de Balazuc au Viel Audon (Ardèche)

2000 pages : 16-19 Consultable : Conservatoire Botanique National du Massif Central

FAURE M.

Sortie du dimanche 7 avril 2002 : Saint-Paul-le-Jeune (Ardèche)

2002 pages : 14-15 Consultable : Conservatoire Botanique National du Massif Central

GILLOUX Y.

Document d'objectifs - Site Natura 2000 FR 8201656 "Bois de Païolive et Basse Vallée du Chassezac" 2001-2007

2002 pages : 99 p. Consultable : Conservatoire Botanique National du Massif Central

HUGONNOT V.

Diagnostic bryologique du réseau de tourbières du site Natura 2000 FR8201660 "Pelouses, landes, tourbières et forêts du plateau de Montselgues"

2006 pages : 21 p. Consultable : Conservatoire Botanique National du Massif Central

KERVYN A.

Différentes communications sur certaines espèces

2000 pages : 6-14 Consultable : Conservatoire Botanique National du Massif Central

On a trouvé... On a retrouvé

2003 pages : 2-3 Consultable : Conservatoire Botanique National du Massif Central

LADET A.

Diagnostic faunistique et floristique du secteur "Mont Gerbier de Jonc - Mézenc" : état des connaissances naturalistes

1998 pages : 135 p Consultable : Conservatoire Botanique National du Massif Central

Sortie du 11 mai 1997 dans la vallée de la Drobie (Ardèche)

1997 pages : 11-14 Consultable : Conservatoire Botanique National du Massif Central

MANDIN J.P.

Sortie du dimanche 4 juin 2006 : flore des terrains miniers, Largentière (Ardèche)

2006 pages : 31-34 Consultable : Conservatoire Botanique National du Massif Central

MARI S.

Plan de gestion 1999-2003 - Réserve Naturelle des Gorges de l'Ardèche

1999 pages : 139 p Consultable : DIREN Rhône-Alpes

MICHAU D.

On a trouvé... On a retrouvé

1999 pages : 2-6 Consultable : Conservatoire Botanique National du Massif Central

On a trouvé... On a retrouvé

2000 pages : 2-5 Consultable : Conservatoire Botanique National du Massif Central

Mosaïque Environnement

Document d'objectifs - Site Natura 2000 FR 8201670 "Cévennes ardéchoises, partie Rivières de la Beaume, de la Drobie et du vallon du Roubreau" (B26r)

2003 pages : 260 p Consultable : Conservatoire Botanique National du Massif Central

ONF Agence Drôme Ardèche

Document d'objectifs - Site Natura 2000 FR 8201670 "Zones humides, landes, pelouses, forêts et habitats rocheux des Cévennes Ardéchoises" - Analyse, inventaire et programme d'actions - 2004-2009

2004 pages : 110 p Consultable : Conservatoire Botanique National du Massif Central

PETETIN A.

Etude diagnostic des sites B20, B21 et B26 pro parte inventoriés au titre de la Directive 92/43/CEE en Ardèche

1998 pages : 28 p. Consultable : Conservatoire Botanique National du Massif Central

WUILLOT J.

Compte rendu de la sortie du 11 septembre 2005 dans le lit majeur de la Beaume à Labaume

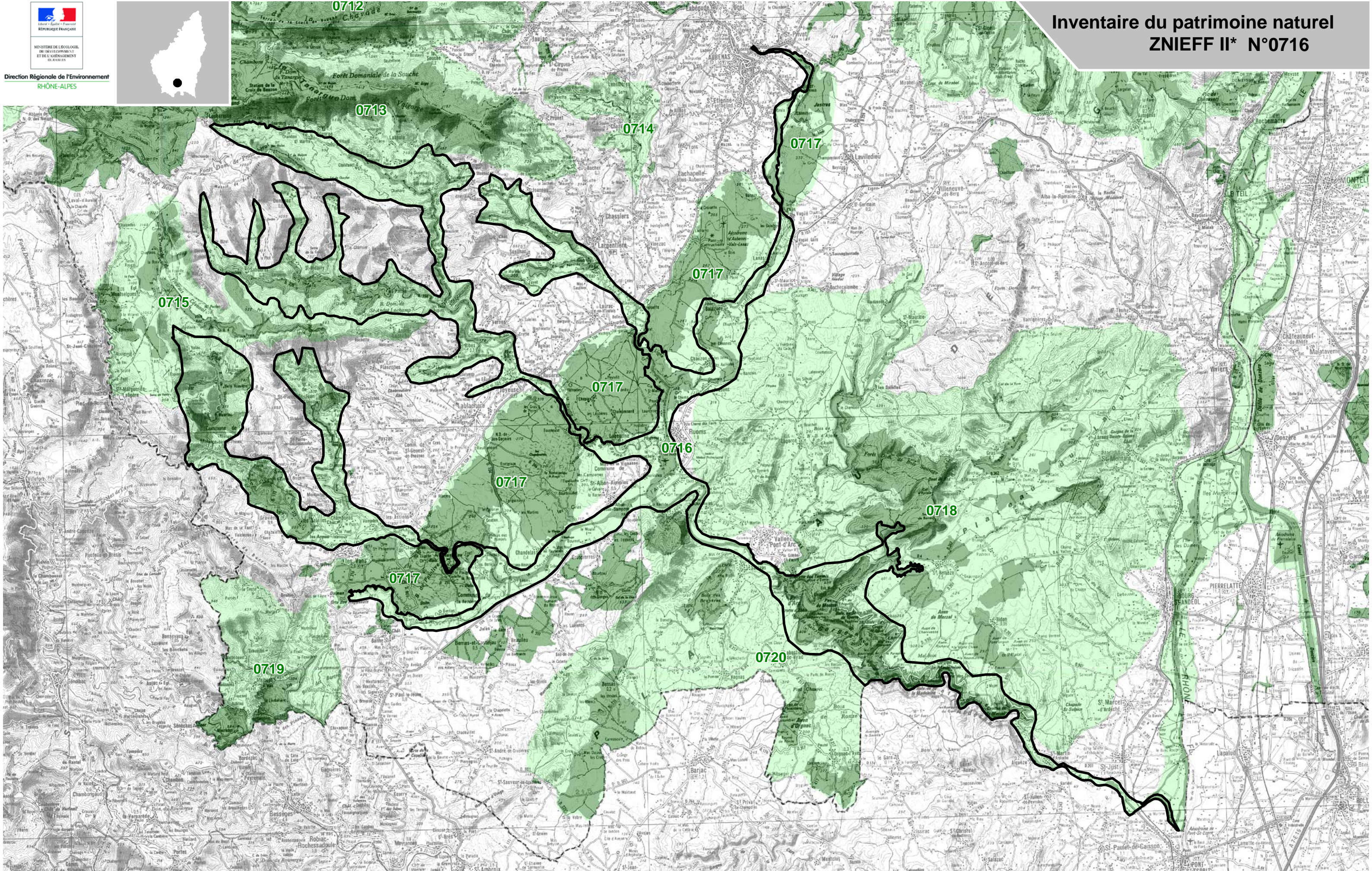
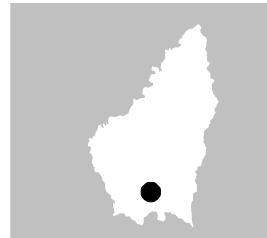
2005 pages : 66-68 Consultable : Conservatoire Botanique National du Massif Central

Sortie du dimanche 2 juillet dans le lit majeur de l'Ardèche près du hameau de Ville, Aubenas (Ardèche)

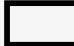
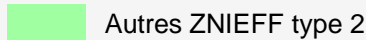

2006 pages : 38-39 Consultable : Conservatoire Botanique National du Massif Central

Sortie du dimanche 30 juin 2002 : lits majeurs des vallées de la Beaume et l'Alune (Ardèche)

2002 pages : 29-31 Consultable : Conservatoire Botanique National du Massif Central



Légende

-  Périmètre de la ZNIEFF type 2
-  Autres ZNIEFF type 2
-  ZNIEFF type 1

