

# EXAMEN CAS PAR CAS ANNEXES 2 à 5

*Avec complément*

REPROFILAGE DE LA PISTE MARMOTTE

DOMAINE SKIABLE DE LA ROSIERE

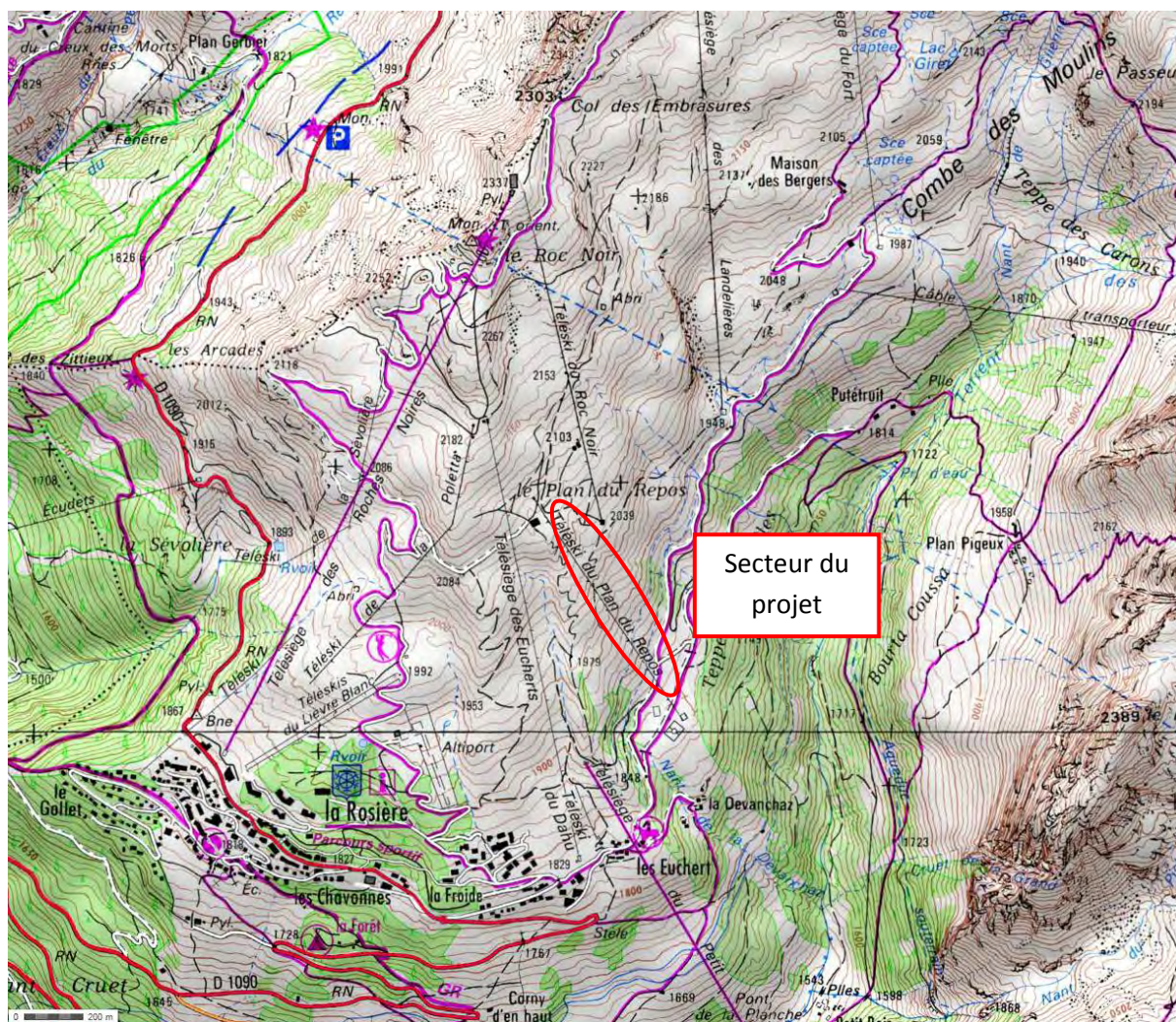


# SOMMAIRE

<i>ANNEXE 2 : PLANS DE SITUATION .....</i>	<i>3</i>
<i>ANNEXE 3 : PHOTOGRAPHIES DU SITE .....</i>	<i>5</i>
<i>ANNEXE 4 : PLAN DU PROJET .....</i>	<i>7</i>
<i>ANNEXE 5 : NOTE ENVIRONNEMENTALE .....</i>	<i>9</i>
A. CARACTERISTIQUES DU PROJET.....	9
B. CONTEXTE ENVIRONNEMENTAL.....	9
1. Contexte hydrographique .....	9
2. Le milieu naturel .....	9
3. Milieux d'intérêt écologique et inventaires .....	12
4. Le Plan Local d'Urbanisme .....	15
5. Les risques naturels.....	16
C. SYNTHÈSE DU CONTEXTE ENVIRONNEMENTAL ET CONCLUSION .....	17



## ANNEXE 2 : PLANS DE SITUATION



Localisation du projet sur fond Scan25 - IGN





Localisation du projet sur fond Orthophotoplan - IGN



### ANNEXE 3 : PHOTOGRAPHIES DU SITE



Localisation des prises des vues





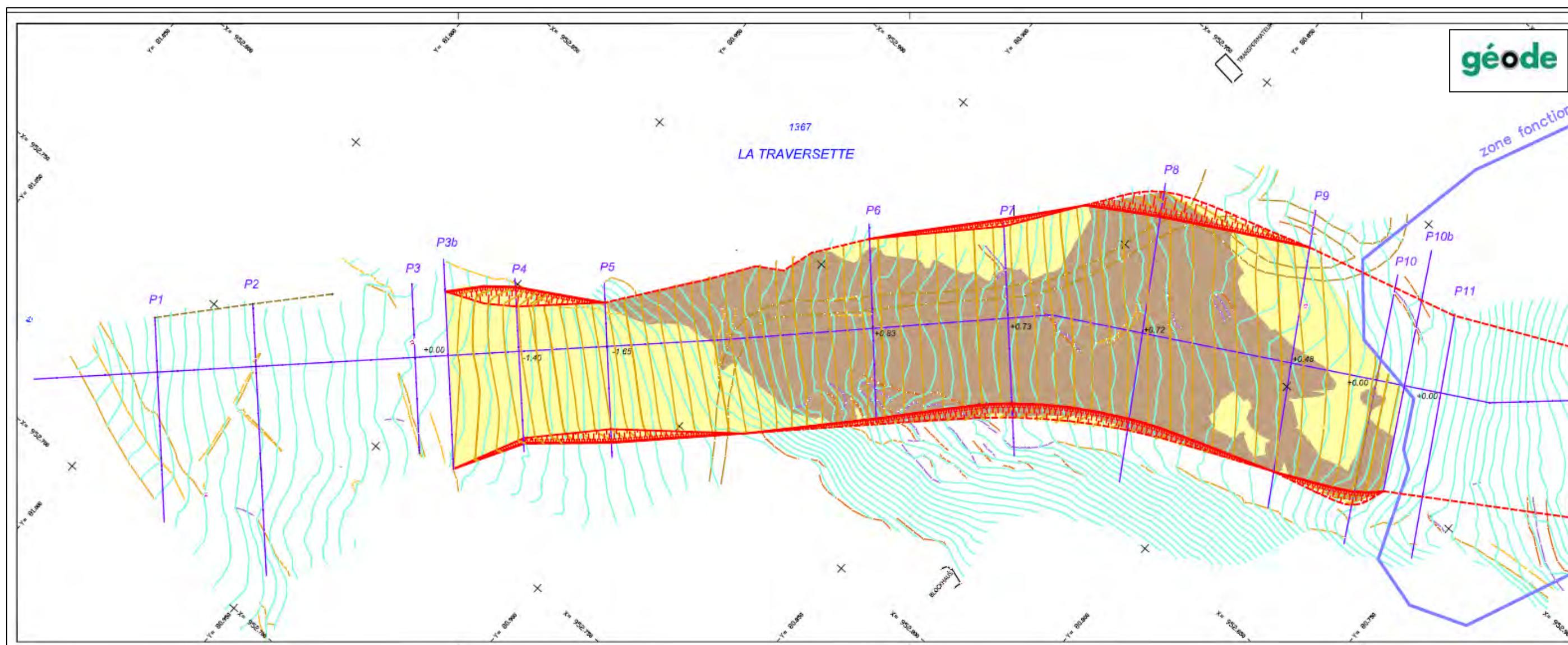
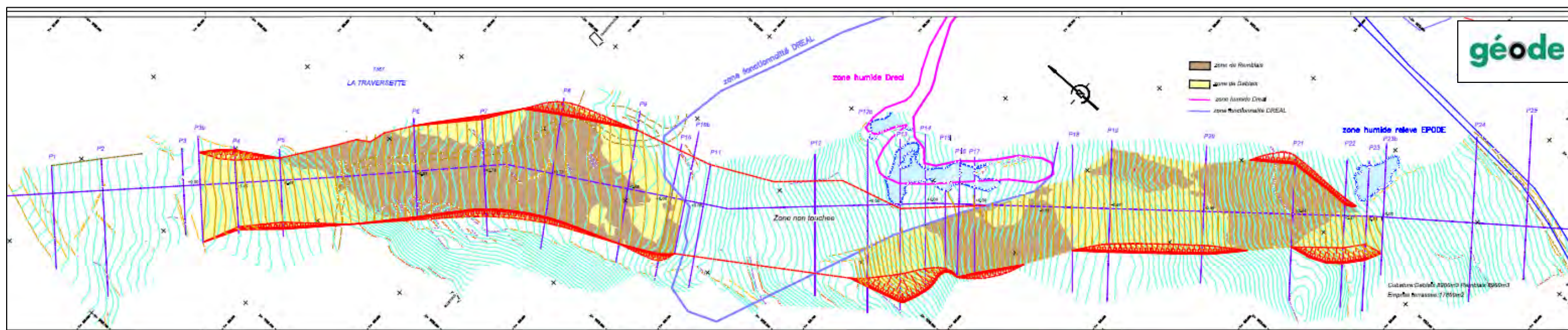
*Photo 1 : vue sur la piste Marmotte depuis la piste carrossable – EPODE – 15/09/2014*



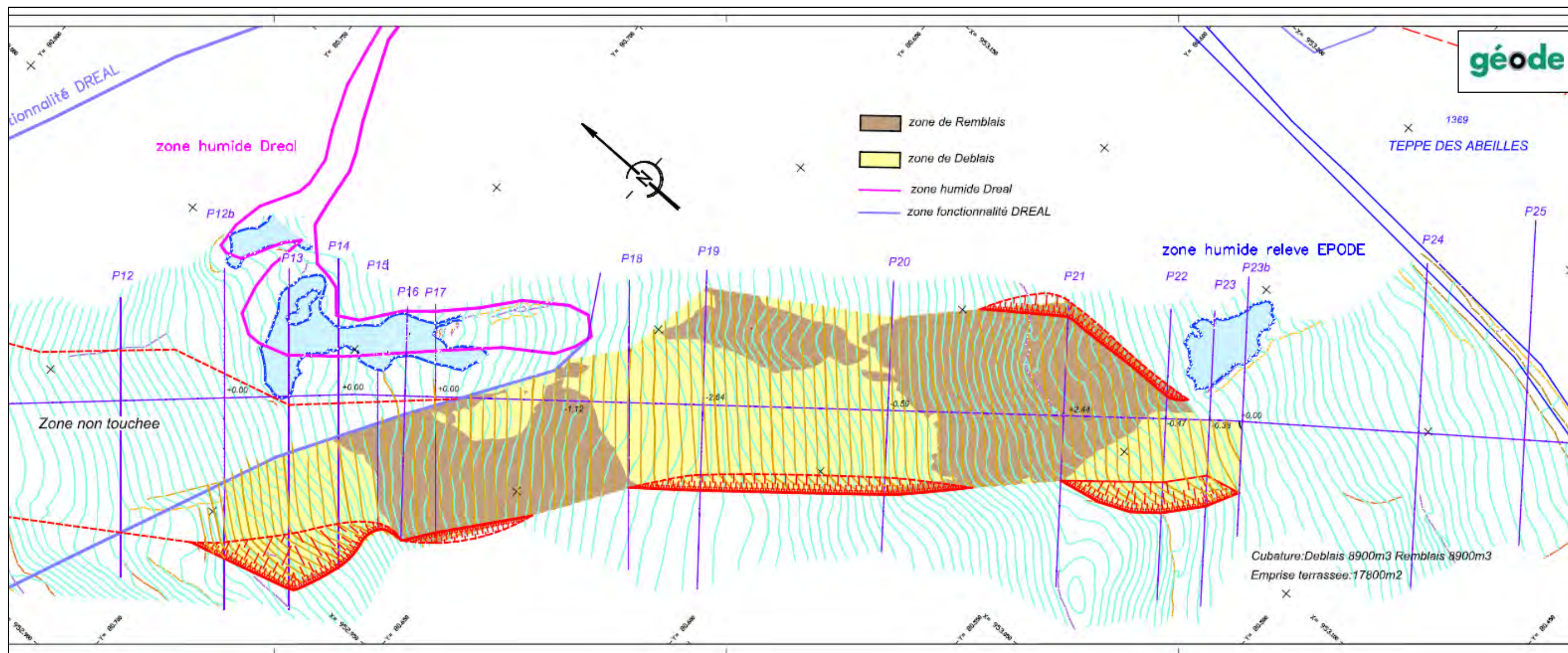
*Photo 2 : Vue éloignée de la zone d'étude – EPODE – 17/07/2014*



## ANNEXE 4 : PLAN DU PROJET









## ANNEXE 5 : NOTE ENVIRONNEMENTALE

### A. CARACTERISTIQUES DU PROJET

#### Site actuel

Le site d'étude est localisé sur la commune de Montvalezan entre 1800 et 2100m d'altitude, sur un périmètre d'étude d'environ 1,8ha. Il se situe sur le panneau d'altitude du secteur du Roc Noir, au cœur du domaine skiable existant de la Rosière.

#### Projet

Le projet concerne le reprofilage de la piste Marmotte afin d'améliorer la sécurité des skieurs et l'optimisation du damage de cette piste. Aucun enneigement artificiel n'est prévu.

Les caractéristiques du projet sont :

- Reprise de la piste existante pour offrir une piste avec une largeur comprise entre 30 et 50m
- Surface globale des terrassements : 17 800m<sup>2</sup>
- Terrassements en déblais/remblais à l'équilibre : 8 900m<sup>3</sup> répartis en deux secteurs distincts afin d'éviter les zones humides présentes sur le site

### B. CONTEXTE ENVIRONNEMENTAL

#### 1. Contexte hydrographique

La zone d'étude appartient au bassin versant de l'Isère et sous bassin du torrent des Moulins. Ce torrent draine un vaste bassin versant, notamment l'essentiel du domaine skiable.

La zone de projet intercepte un seul petit ru intermittent en eau uniquement à la fonte des neiges entre les mois de mai et juin. En période estivale, il est à sec en dehors des gros épisodes pluvieux qui peuvent le réactiver. L'étiage hivernal est important.

#### 2. Le milieu naturel

La zone de projet a été prospectée dans le cadre de l'étude d'impact réalisé pour le remplacement des téléskis du Roc Noir et de Plan du Repos par un télésiège débrayable. Ces relevés ont été réalisés par le bureau d'études EPODE en juillet 2013, août et septembre 2013 sur des journées complètes. Ces prospections ont été complétées par celles menées dans le cadre de l'Observatoire Environnemental mis en place sur le domaine durant l'année 2014, ainsi que par les visites pour le suivi de chantier du télésiège.

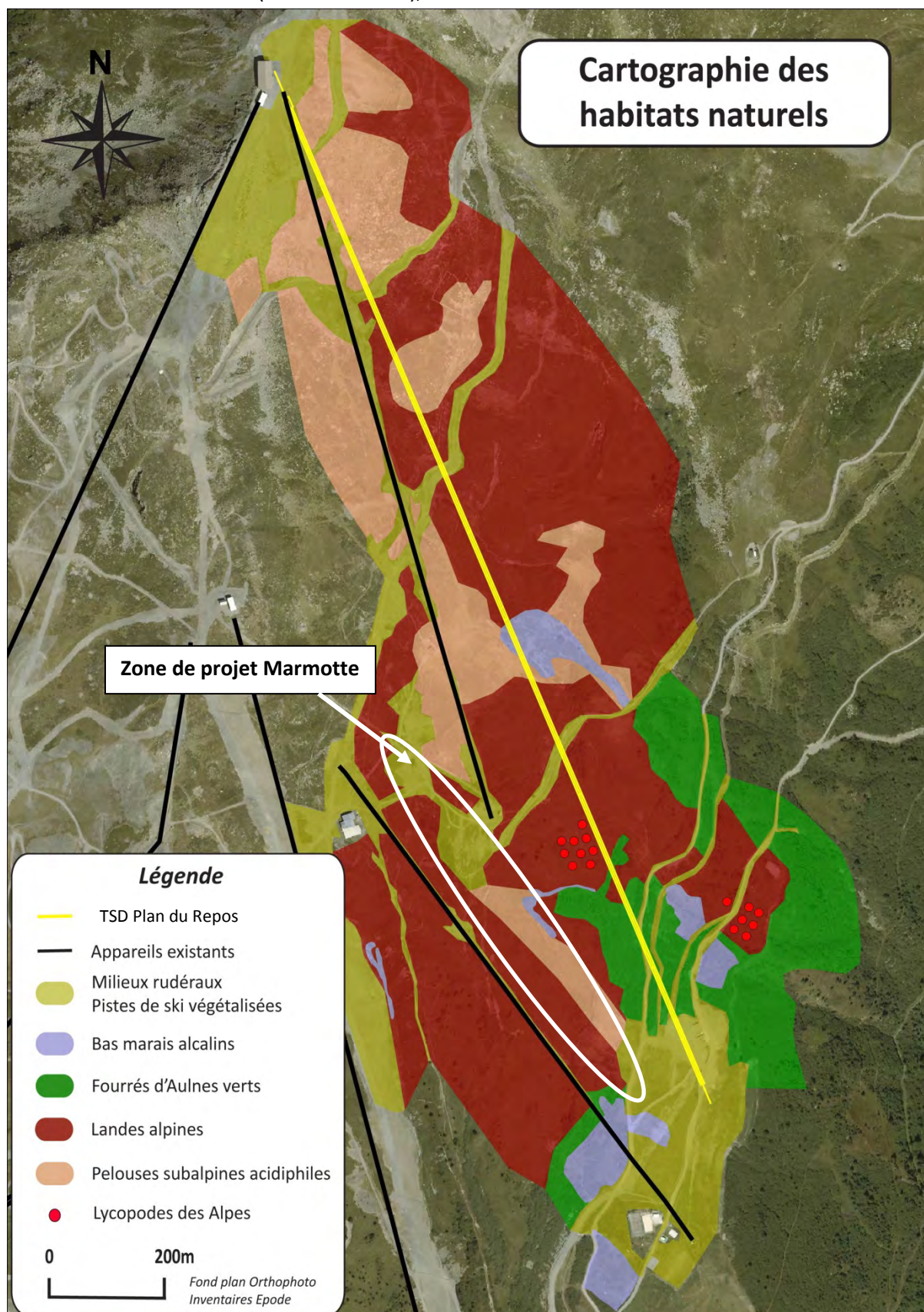
#### Habitats naturels

4 grands types d'habitats naturels ont été répertoriés (voir carte suivante) selon la typologie Corine Biotope :

- Zones rudérales (87.2)
- Landes alpines et boréales (31.4 et 4060) dont landes à Rhododendron ferrugineux (31.42 et CD 4060-4), landes à Vaccinium (31.412 et CD 4030) et des fourrés à Genévriers nains (31.4). Ces landes sont des habitats d'intérêt communautaire fortement répandus à l'échelle du domaine skiable et de l'ensemble des Alpes du Nord.
- Pelouses subalpines acidiphiles (36.3)



- Bas marais alcalins (54.2 et CD 7230), habitat d'intérêt communautaire



**Cartographie des habitats réalisés dans le cadre de l'étude d'impact du TSD Plan du Repos en 2013 et validé par l'Observatoire en 2014**



### Flore remarquable

Les prospections réalisées pour le projet du TSD Plan du Repos et l'Observatoire ont mis en avant la présence du Lycopode des Alpes (points rouges sur la carte précédente) dans le secteur d'étude élargi, mais ont également démontré sa forte présence sur certains secteurs du domaine skiable.

Cette espèce est protégée au niveau national par l'arrêté du 20 janvier 1982 (modifié par l'arrêté du 31 août 1995 et l'arrêté du 14 décembre 2006).

**Les transects réalisés sur la piste Marmotte ont permis de vérifier l'absence de cette espèce sur cette piste.**

### Faune

#### - Tétras lyre

La fédération de chasse de la Savoie a réalisé en 2013 un diagnostic des habitats de reproduction et d'hivernage du tétras lyre sur l'ensemble du domaine skiable de la Rosière.

L'ensemble du secteur d'étude se trouve dans des mailles codifiées 13 « habitat de reproduction défavorable ».

#### - Amphibiens et reptiles

Lors des prospections de 2013 et 2014 aucun reptile n'a été observé. Un spécimen de grenouille rousse a été aperçu à proximité de la grande zone humide.

#### - Avifaune

Quelques espèces ont été observées sur le secteur d'étude dont le Rougequeue noir, Casse-noix tacheté, Faucon crécerelle. Le mélange de pelouses, landes et fourrés subalpins sur ce panneau du Roc Noir est favorable à la présence d'autres espèces typiques de ces milieux en montagne : Bergeronnette grise, Alouette des champs, Pipit spioncelle, Traquet motteux et Traquet tairier, Merle des rochers....

Enfin, quelques espèces à grand territoire viennent s'alimenter sur la zone et ont été observées : Corneille noire, Chocard à bec jaune

Parmi les espèces protégées répertoriées le faucon crécerelle, le chocard à bec jaune, le rouge-queue noir sont des nicheurs certains. Toutes ces espèces font leur nid dans des parois, des crevasses ou des cavités rocheuses. De ce fait, la zone d'étude, ne présentant ni affleurements rocheux ni falaises, n'est donc pas favorable à ces espèces pour la nidification.

Les passereaux connus sur ce panneau du Roc Noir n'ont pas de statut de nidification connu sur ce secteur.

**L'enjeu des espèces potentiellement nicheuses sur le secteur de projet est relativement faible au regard du dérangement lié à l'exploitation des appareils, à la fréquentation touristique et pastorale du secteur.**



- Chiroptères

Aucun inventaire chiroptère n'a été effectué sur la zone. Cette zone de haute altitude ne présente pas de milieux favorables à la présence de ce groupe d'espèce nocturne. Aucun arbre n'est présent sur la zone de projet. Le secteur n'est pas concerné par des falaises et aucune grotte ou fissure assez importante pour être utilisées par les chauves-souris n'a été identifiée sur le secteur. Dans ces conditions l'inventaire de ce groupe ne semble pas opportun.

3. Milieux d'intérêt écologique et inventaires

**Natura 2000 :**

La commune de Montvalezan est concernée par 1 site Natura2000 en proposition : Les Adrets de Tarentaise (FR8201777 – Site S23) d'une superficie de 467 ha répartie sur 15 communes de Tarentaise. Le territoire de Montvalezan est concerné par 76.21 ha situés en aval de la station de la Rosière sur les prairies de fauche présentant une diversité floristique importante due aux pratiques agricoles en équilibre avec le milieu.

**Le site d'étude est éloigné de plus d'1km de ce site S23 et ne comporte aucune prairie de fauche. Il n'y a aucun enjeu vis-à-vis de ce site et le projet n'amènera pas de perturbation vis-à-vis des espèces communautaires ayant amené à la désignation de cette zone.**

**Réserve Naturelle :**

Aucune réserve naturelle n'est présente sur la commune de Montvalezan.

**Arrêté de biotope :**

Aucun APPB n'est présent sur la commune de Montvalezan.

**Les Zones d'Intérêt Communautaire pour la Conservation des Oiseaux (ZICO)**

La partie aval du territoire de Montvalezan fait partie de la zone « Parc National de la Vanoise » (site RA-11).

**Le secteur du Roc Noir n'est pas concerné par ce périmètre.**

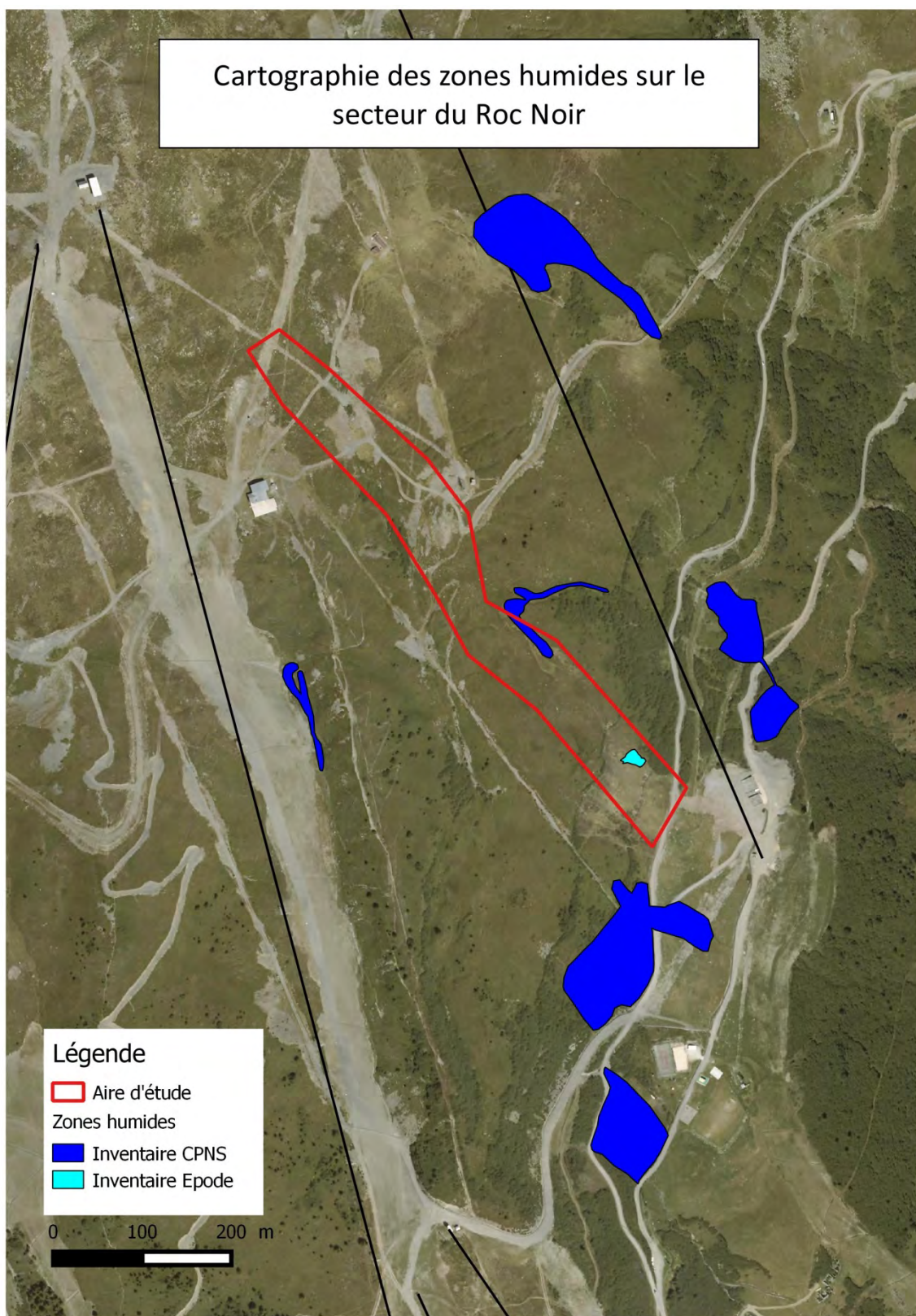
**Les zones naturelles d'Intérêt Ecologique Faunistique et Floristique**

L'aire d'étude est concernée par la ZNIEFF 2 n°7315: Massif de la Vanoise. Elle n'est pas concernée par une Znieff de type I, la plus proche étant celle de « La Forêt du Miroir et du Mousselard » quelques kilomètres en aval du projet et sur la rive gauche du Torrent des Moulins.

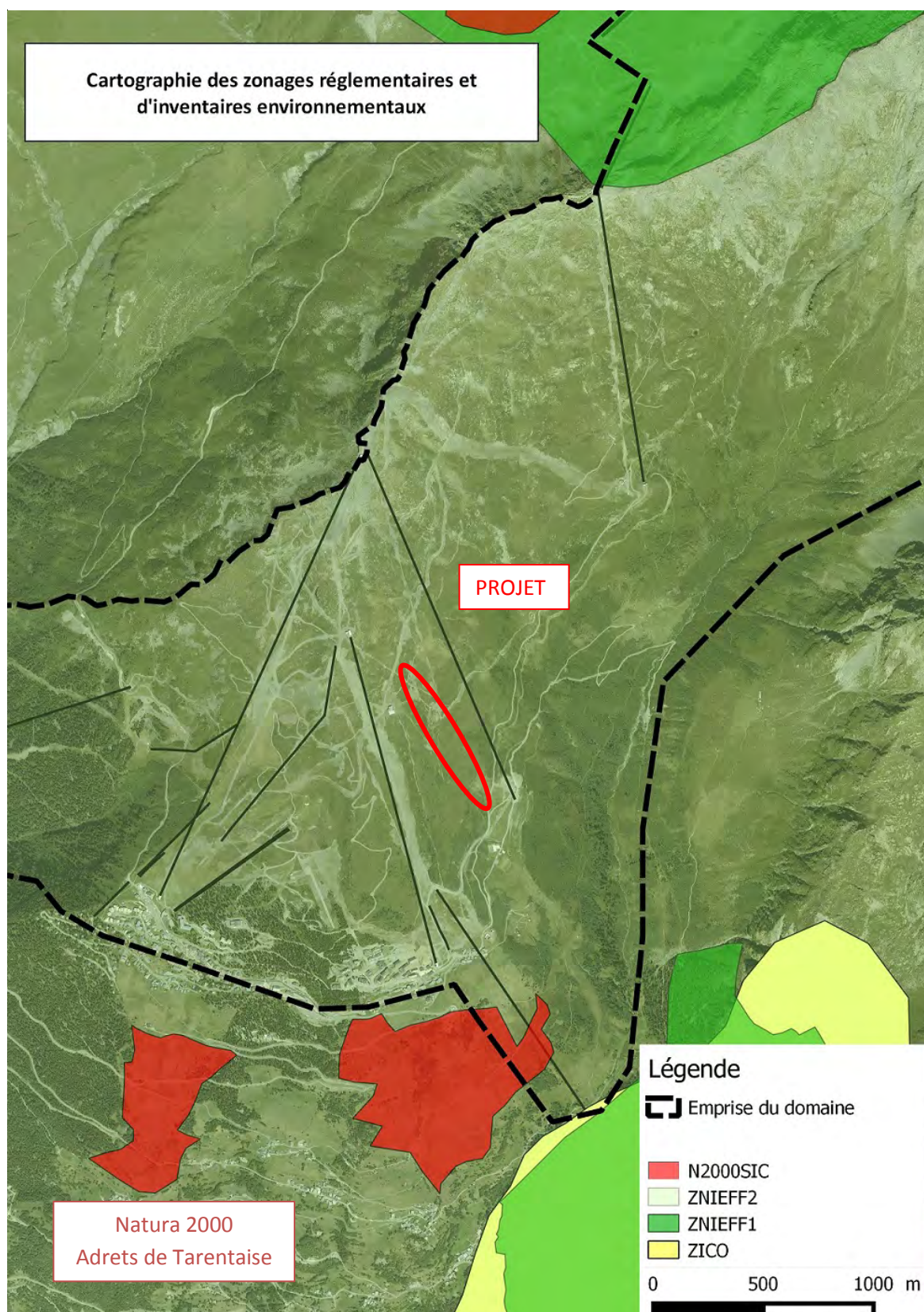
**Les zones humides**

De nombreuses zones humides sont répertoriées sur le domaine de la Rosière. Sur le secteur d'étude, 1 zone humide est identifiée à l'inventaire départemental et référencée **73PNV0841 « Sous le Plan du Repos : site est »**.

Les prospections liés à l'étude d'impact du télésiège de Plan du Repos ont permis l'identification d'une petite zone humide sur l'aire d'étude (voir carte ci-après).







#### 4. Le Plan Local d'Urbanisme

La commune de Montvalezan était dotée d'un Plan d'Occupation des Sols (POS) opposable aux tiers, approuvé le 24 novembre 2000. Elle a engagé la transformation de ce document en PLU et l'approbation du Plan Local d'Urbanisme de Montvalezan, document d'urbanisme de référence est intervenu le 14 octobre 2010.

A ce jour, le PLU communal fait l'objet d'un contentieux. Actuellement, la Commune est contrainte d'appliquer le POS, approuvé le 7 décembre 2000 et dont la modification n°9 a été approuvée le 29 septembre 2009.

Le secteur d'étude se situe dans la zone NCs du document en vigueur, comme l'ensemble du domaine skiable de la Rosière.

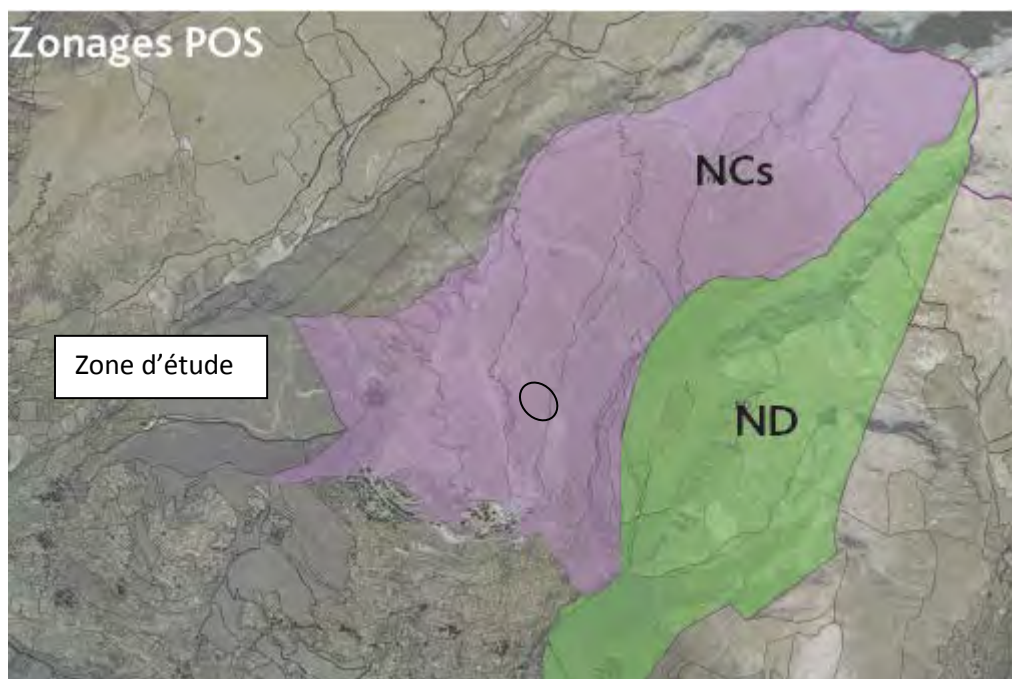
#### Extrait du règlement du POS de Montvalezan

La zone NCs est destinée à l'usage agricole extensif, à l'exploitation du domaine skiable ainsi qu'à l'animation, à l'organisation et au fonctionnement du front de neige des Eucherts.

#### ARTICLE NC 2- OCCUPATIONS ET UTILISATIONS DU SOL SOUMISES

En zones NCs sont admis :

- a) *L'ensemble des installations et aménagements nécessaires à l'exploitation du domaine skiable, à la sécurité et à l'accueil de la clientèle*

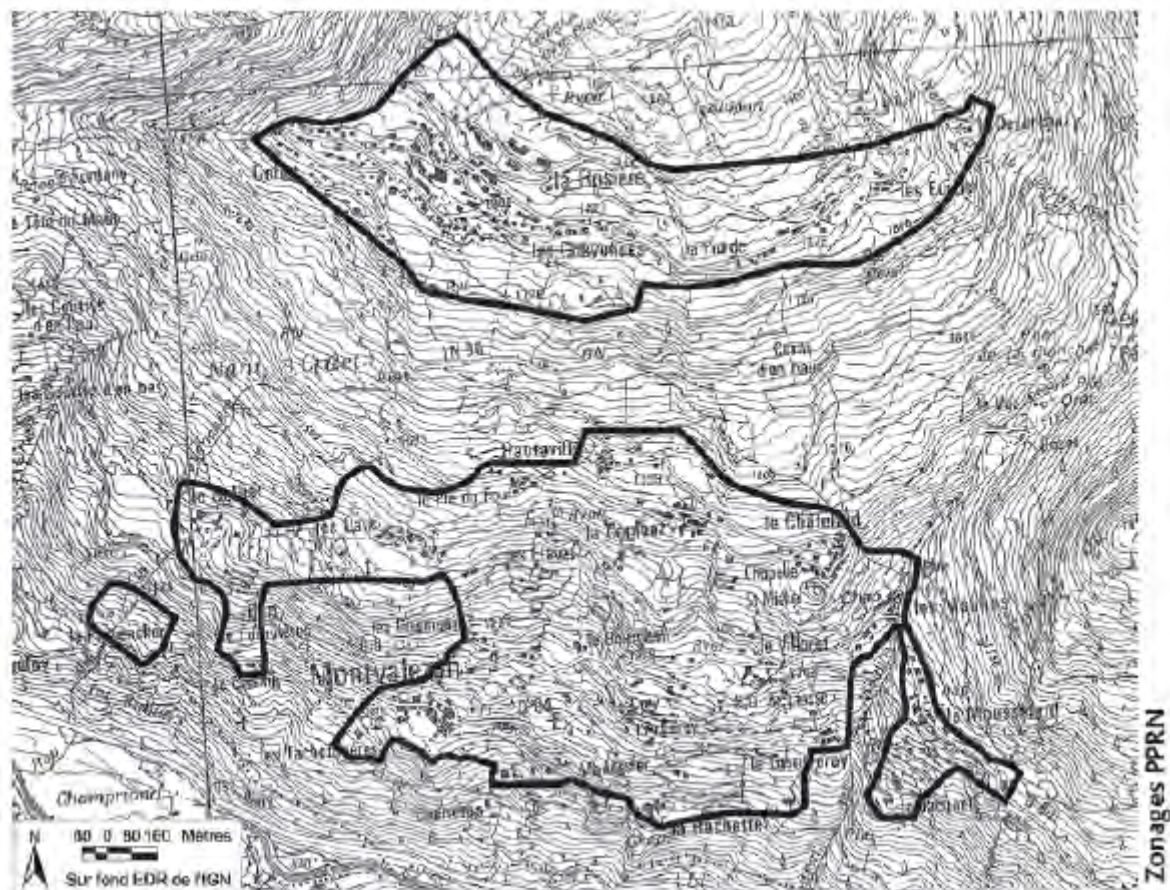


**Le projet est compatible avec le document d'urbanisme en vigueur.**



## 5. Les risques naturels

La Commune de Montvalezan est couverte par un Plan de Prévention des Risques Naturels (PPRN) approuvé le 23 septembre 2010, mais ne possède pas de Plan de Prévention des Risques Technologiques (PPRt). Le PPRN de la commune a été élaboré en collaboration avec les services de l'Etat mais le périmètre retenu s'est focalisé sur les zones à enjeux de la commune à savoir les zones d'urbanisation anciennes et futures. Les zones inventoriées correspondent ainsi aux zones urbanisables du PLU avec prise en compte des parcelles adjacentes comme marge de sécurité.



PPRn de la commune de Montvalezan

**Le projet est localisé en dehors des zonages de ce PPRN.**

Le domaine skiable de la Rosière est quant à lui couvert par un Plan d'Intervention pour le Déclenchement des Avalanches (PIDA), document réglementaire précisant les procédures à suivre pour sécuriser le domaine skiable par la purge préventive de toutes les pentes pouvant présenter un risque pour les skieurs sur les pistes et/ou les installations. Ce document doit notamment fournir une localisation des emprises d'avalanche et des points de tir.

**Le projet est couvert par le PIDA de La Rosière.**

## C. SYNTHÈSE DU CONTEXTE ENVIRONNEMENTAL ET CONCLUSION

Le secteur de projet est constitué d'une zone qui a déjà été remaniée dans le passé lors de la création de la piste Marmotte. Lors de l'étude d'impact du TSD du Plan de Repos Express en 2013, à proximité immédiate du projet, cette zone a été prospectée. Elle a également fait l'objet de prospections dans le cadre de la mise en place de l'Observatoire Environnemental de DSR durant l'année 2014.

Au des différentes investigations réalisés sur ce secteur d'étude, le projet traverse des habitats naturels communs présentant assez peu d'enjeux en terme écologiques. Les zones humides identifiées ont été évité dès la conception du projet.

De plus, elles seront mises en défens afin d'éviter toute intrusion accidentelle d'engins de chantier. Lors des prospections, aucun pied de Lycopode des Alpes n'a été recensé. Cette espèce est en abondance sur ce domaine et est recherché et géoréférencé dans l'Observatoire.

**En conclusion, le projet de reprofilage s'inscrit dans un contexte peu sensible au niveau environnemental et devrait être dispensé d'étude d'impact.**