

Commune de Mens
Place de la mairie
38710 Mens
04 76 34 61 21
dgs@mairie-de-mens.fr

Demande d'examen d'évaluation environnementale au cas par cas

Transformation de la Zone de Protection du
Patrimoine Architectural, Urbain et Paysager
(ZPPAUP) en Aire de Mise en Valeur de
l'Architecture et du Patrimoine (AVAP) de la
commune de Mens (Isère)

En application de l'article R.122-18 du décret n°2012-616 du 2 mai 2013

1. Intitulé du projet

1.1 - Procédure concernée

Transformation de la Zone de Protection du Patrimoine Architectural Urbain et Paysager de la commune de Mens en Aire de Mise en Valeur de l'Architecture et du Patrimoine (joindre la délibération).

1.2 - Territoire concerné, évolution du périmètre et motivation de l'évolution

Territoire concerné

Mens est une des 28 communes du Trièves, petite région rurale et montagneuse située à l'extrémité sud de l'Isère entre Vercors et Dévoluy.

Chef-lieu de canton, Mens est à la fois un pôle de services qui rayonne à l'échelle du Trièves et une vaste commune rurale où l'agriculture est très présente (2829 ha). Carrefour régional à l'échelle du Trièves, la commune occupe une situation singulière, à l'écart relatif des grandes voies de communications (RD1075, RN85 et A51 Nord), ce qui a pour effet de relativiser l'influence de l'agglomération grenobloise (55 km). Cette situation a permis de préserver jusqu'à aujourd'hui la vitalité du bourg et un cadre rural montagnard de grande qualité. Sa population compte 1462 habitants, essentiellement installés dans le bourg.

A l'image du Trièves, pour lequel une zone à caractère pittoresque a été créée par arrêté préfectoral en mars 1976, c'est la qualité du grand paysage qui séduit au premier abord, un grand tapis patchwork coloré, ourlé des haies et ripisylves, avec la ligne des montagnes en fond et au centre, le bourg de Mens.

Les ambiances urbaines du centre ancien, alternant venelles et places, le bâti traditionnel couvert de tuiles écailles et l'animation au fil des saisons (commerces, marchés, foires) fondent le charme de la capitale du Trièves.

Son héritage historique, lié à l'histoire du Dauphiné (Guigues de Morges) et au fait religieux (Lesdiguières), marque encore aujourd'hui la personnalité de Mens, à la fois protestante et catholique ; le clocher de l'église Notre Dame et la flèche du temple qui s'élèvent par dessus les toitures du centre ancien, les deux écoles modèles protestantes en sont les témoins les plus remarquables.

L'attrait exercé par Mens et plus largement le Trièves s'est prolongé au cours du XXème siècle. Le musée du Trièves installé place de la Halle à Mens évoque notamment les artistes Jean Giono, Edith Berger et Emile Gilioli. L'installation du centre d'écologie pratique Terre Vivante dans les années 90 participe lui aussi au rayonnement de Mens.

La ZPPAUP créée en avril 1999

Créée par arrêté préfectoral en avril 1999 (n°99-130, 22/04/1999), la ZPPAUP de Mens s'est principalement attachée à la protection du patrimoine architectural ; la dimension paysagère est cantonnée à la protection de l'arc collinaire et ses cols en limite Nord, et celle du maillage des chemins et routes qui parcourent la commune.

Ainsi, cette ZPPAUP est caractérisée par un périmètre « en toile d'araignée », qui se développe sur l'ensemble du territoire communal, sans pour autant protéger la totalité de l'espace communal.

Pour mémoire, la ZPPAUP a défini 4 types de secteurs :

- Secteur centre historique
- Secteur extension du centre historique
- Secteurs hameaux et fermes
- Secteur grand paysage ; ce dernier est décomposé en 2 sous-secteurs : sous-secteur structure paysagère, sous-secteur Site de Thaud à Pouillane

Le sous-secteur « Structure paysagère » se développe le long de nombreux chemins et routes ; les prescriptions de la ZPPAUP s'appliquent en bordure de ces chemins et routes sur une largeur de 5 mètres à partir de l'alignement, que les abords de ces voies soient urbanisés, destinés à être urbanisés, agricoles ou naturels.

Ce dispositif crée ainsi une sorte de structure, dont les « vides » sortent du champ d'application de la ZPPAUP, soit la couronne urbaine du bourg et la majorité des espaces agricoles.

> voir carte des secteurs de la ZPPAUP page 35 et page 58 du rapport « Dossier préalable à l'évaluation environnementale »

Evolution du périmètre et motivations

Dans le cadre de la transformation de la ZPPAUP en AVAP, le périmètre évolue, avec pour objectif d'assurer la continuité territoriale du champ d'application de l'AVAP, parce que cela est cohérent avec la situation mensoise :

- un cirque entaillé de nombreux vallons délimité d'Ouest en Est par un arc collinaire ponctué de plusieurs cols au Nord et par les reliefs occidentaux du massif du Dévoluy, le Châtel constituant l'avant poste sur la commune de Mens, à l'Est.
- un bourg niché dans un vallon, dont la qualité de perception est indissociable de son écrin paysager, composé d'une mosaïque de parcelles agricoles et boisées et ponctué par plusieurs hameaux et fermes installés sur les coteaux.
- une couronne composite qui cerne le centre bourg ancien : jardins, vallon boisé, prairies et urbanisation.

Le principe discuté en commission est de protéger au titre de l'AVAP le bourg de Mens et son écrin agricole et paysager dès lors qu'ils sont en relation visuelle, que ce soit en approche ou depuis le bourg.

Ainsi le nouveau périmètre se développe en appui des limites suivantes :

- Au Nord, il prend appui sur la limite communale ce qui permet d'englober l'arc collinaire et les principaux 3 cols d'accès à Mens : col du Thaud, col Accarias et col de Saint Sébastien, y compris le collet d'Hérans,
- A l'Est, il prend appui grosso modo sur la courbe altimétrique 950 m. limite d'implantation des principaux hameaux sur le versant du Châtel (Ser Clapi, Mentayre, Menglas) avec une échancrure au niveau du Châtelard, qui correspond à la zone de saisine archéologique de l'ancienne motte castrale.
- Au sud, il englobe l'approche du hameau de Menglas et la plaine agricole qui se développe entre le bourg et le hameau ; il se prolonge en appui du chemin rural entre les Levas et Beaumet.

- A l'ouest, il s'appuie sur la limite Ouest du bourg (Beaumet, les Sagnes), franchit le vallon du ruisseau de l'Hôte et remonte jusqu'au col de Thaud en appui sur un chemin qui relie Thaud au bourg.

> voir carte du périmètre de l'AVAP page 56 du rapport « Dossier préalable à l'évaluation environnementale »

> voir carte du périmètre de l'AVAP + superposition ZPPAUP page 58 du rapport « Dossier préalable à l'évaluation environnementale »

Au sein de ce périmètre, on retrouve la majorité des espaces couverts par les secteurs de la ZPPAUP, dont les contours sont précisés.

2. État de la planification du territoire

Le territoire communal est actuellement couvert par un POS approuvé le 2 octobre 1992 et fait l'objet de plusieurs modifications la dernière en date du 2 juillet 2009. Ce document n'a pas fait l'objet d'une évaluation environnementale.

En parallèle à la transformation de la ZPPAUP en AVAP, la commune a lancé la révision du POS pour l'élaboration du PLU au cours de l'année 2010 et attribué les études à la même équipe. Le PADD ayant fait l'objet d'un débat avant le 1er février 2013, le projet de PLU n'est pas soumis à évaluation environnementale, ni à une demande d'examen au cas par cas.

A ce jour, le travail se poursuit de façon itérative sur les deux dossiers, pour aboutir à un arrêt projet de l'AVAP et du PLU en début d'été 2015. La présentation en CRPS du dossier de transformation de la ZPPAUP en AVAP est prévue pour l'automne 2015.

3. Description des caractéristiques principales de l'AVAP

3.1. Objectifs de l'AVAP

L'AVAP de Mens s'inscrit dans le prolongement des principes de la ZPPAUP, tout en précisant les objectifs de préservation et de mise en valeur des patrimoines mensois dans le respect du développement durable : architectures, paysages, témoins culturels et historiques, milieux naturels.

Elle intègre davantage la dimension territoriale et paysagère ainsi que les interactions entre les différents espaces qu'ils soient bâtis ou non, chacun ayant un rôle à jouer dans la valeur patrimoniale communale. Cette valeur patrimoniale repose sur un emboîtement d'échelle : un cirque agricole et paysager, dans lequel est installé le bourg dont la qualité repose sur sa morphologie, ses édifices et ses espaces publics et une architecture traditionnelle typée.

Elle précise aussi le degré de conciliation entre préservation et mise en valeur, notamment sur le registre des économies d'énergie et des ressources énergétiques locales et renouvelables ; la commune de Mens appartient à la communauté de communes du Trièves qui conduit actuellement une démarche TEPOS (territoire à énergie positive).

Elle détermine un périmètre de protection mieux adapté, établit les règles de protection et de mise en valeur du patrimoine architectural, urbain et paysager. Elle établit les règles relatives à l'insertion des constructions neuves dans leur contexte.

L'AVAP renforce le PLU dans la partie du territoire communal la plus sensible à toute évolution (cirque agricole et paysager) et la plus dynamique (centre-bourg, extension et couronne urbaine), en traitant ce qu'il ne peut traiter lui-même comme par exemple l'utilisation de matériaux spécifiques, en apportant des précisions à la conciliation des enjeux patrimoniaux et environnementaux, en soulignant les interactions entre le tissu urbain ancien et son extension.

Elle est en revanche sans incidence sur le régime de protection des immeubles inscrits ou classés au titre des Monuments Historiques situés dans son périmètre, soit l'ensemble des Monuments Historiques mensois.

3.2. L'AVAP va-t-elle encadrer des projets, si oui quels types de projets ?

L'AVAP s'appuie sur la complémentarité de deux dispositifs pour fixer les prescriptions applicables aux projets :

- Un zonage qui distingue 3 types de zones : AV1, AV2, AV3
- Une classification des différents éléments inclus dans l'AVAP, précisant le degré de protection mis en place par l'AVAP

a) 3 types de zones sont distinguées au sein du périmètre de l'AVAP

L'ensemble couvert par l'AVAP est divisé en 3 zones distinctes, en regard de leurs composantes patrimoniales et morphologiques et des orientations du PLU.

La **zone AV1**, correspond au cirque agricole et paysager de Mens, ponctué d'ensembles ruraux et de hameaux anciens, certains remarquables (Thaud, Menglas) ; on note aussi la

présence d'un mitage plus récent qui se concentre essentiellement dans la plaine de Pouillane.

- L'objectif est de protéger l'ensemble de cette zone en tant qu'espace paysager, où les évolutions prévisibles sont liées aux dynamiques agricoles, que ce soit pour le bâti ou le paysage en lien avec la diversité des exploitations ; de façon plus limitée, aux interventions sur les constructions existantes dans les limites fixées par le PLU et à divers aménagements.

Les prescriptions accompagnent l'évolution de ces espaces en modulant les règles d'implantation et en réglementant les interventions sur le bâti ancien, les espaces publics des hameaux, l'aspect des bâtiments agricoles, les éléments de paysage.

La **zone AV2**, correspond au centre bourg ancien et à son extension ; l'AVAP distingue un **secteur AV2a** le centre bourg ancien proprement dit et un **secteur AV2b** l'extension du centre bourg ancien sur le site de Pré Colombon, peu bâti et fortement imbriqué à la trame urbaine ancienne.

- Dans le secteur AV2a, l'objectif est de protéger et de mettre en valeur le patrimoine bâti et les espaces publics et d'accompagner les évolutions prévisibles principalement liées aux interventions sur le bâti existant (éventuellement des démolitions et des reconstructions).

Les prescriptions fixent les règles de protection et de mise en valeur du patrimoine bâti, de leur abords et des espaces publics ; ainsi que les règles permettant l'insertion des constructions neuves dans leur environnement urbain, en prolongeant les caractéristiques particulières d'organisation du bâti.

- Dans le sous-secteur AV2b, l'objectif est d'accompagner la poursuite de l'aménagement du secteur de Pré Colombon, sachant qu'une orientation d'aménagement et de programmation spécifique est introduite dans le PLU en cours d'élaboration.

Les prescriptions fixent les orientations à respecter pour que ce nouveau quartier compose avec sa situation de trait d'union entre le centre bourg ancien, le tissu pavillonnaire environnant et l'écrin agricole : combiner approche morphologique et qualité d'usage en s'appuyant sur le rapport entre bâti et espaces publics pour des pieds d'immeuble actifs et vivants, qualification et dimensionnement des espaces publics, place du végétal.

La **zone AV3**, correspond à la couronne urbaine du centre-bourg ancien ; elle englobe l'agglomération urbaine composée des extensions à l'œuvre depuis 1948 et jusqu'à aujourd'hui. Dans cette zone se mêlent habitat, activités, équipements publics et touristiques. C'est là que sont situées les approches et les entrées vers le centre ancien du bourg de Mens.

- L'objectif est d'accompagner les évolutions liées à la densification du tissu urbain majoritairement de type pavillonnaire, à la poursuite d'implantation d'activités et aux interventions sur l'espace public, notamment en entrées de bourg.

Les prescriptions accompagnent l'évolution de ces espaces, en réglementant l'aspect des constructions neuves et leur insertion urbaine et paysagère, particulièrement pour la ZAE des Terres du Ruisseau installée en vis-à-vis du centre ancien.

> voir carte du périmètre + zones de l'AVAP page 56 du rapport « Dossier préalable à l'évaluation environnementale »

b) Identification des catégories de protection

L'AVAP identifie et classe les différents éléments selon leurs caractéristiques ou leur intérêt ; elle les assortit de prescriptions spécifiques et adaptées à leur situation (zones AV1, AV2 ou AV3).

<i>a) Eléments bâtis</i>	AV1	AV2a	AV3
Constructions d'intérêt patrimonial remarquable	x	x	x
Constructions d'intérêt patrimonial ordinaire	x	x	x
Devantures commerciales d'intérêt patrimonial		x	
Clôtures d'intérêt	x	x	x
Petit patrimoine bâti : témoins de la vie rurale et religieuse	x	x	x
<i>b) Eléments urbains et paysagers</i>	AV1	AV2a	AV3
Espaces libres :			
• espaces ouverts agricoles	x		
• haies, ripisylves et arbres isolés	x		x
• parcs	x	x	
• jardins en couronne du centre ancien (Les Planches, Pré Garron, arrières du tissu urbain de faubourg XIXe)	x	x	
• cours privées		x	
Espaces publics :			
• places		x	x
• rues		x	
• chemins	x	x	x
<i>c) Vues remarquables</i>	AV1	AV2a	AV3
• vues panoramiques depuis des stations au Nord de la commune vers le bourg ou le grand paysage			
• itinéraires en balcon vers le bourg ou le grand paysage	x		x
• vues axées depuis le centre bourg	x	x	
• secteur de covisibilité entre la ZAE des Terres du Ruisseau et le front urbain du bourg	x	x	

4. Description des caractéristiques principales, de la valeur et de la vulnérabilité de la zone, des enjeux du territoire

4.1. Milieux naturels et biodiversité

En raison de sa richesse faunistique et floristique intéressante, la commune de Mens est concernée par 3 types de zonage environnemental :

a) ZNIEFF de type 1 et 2

La commune de Mens est concernée par 3 ZNIEFF de type 2 et 3 ZNIEFF de type 1.

La combinaison des périmètres des 3 ZNIEFF de type 2 couvre la totalité de la commune. Les ZNIEFF de type 1 soulignent la particularité de certaines situations.

ZNIEFF II n° 3828 Ensemble fonctionnel de la vallée du Drac et de ses affluents à l'amont de Notre Dame de Commiers

Cette ZNIEFF couvre le Sud-Ouest de la commune de Mens : plaine de Foreyre, vallon de l'Amourette, défilé de la Vanne et domaine de Raud. Dans cet ensemble, se trouve la ZNIEFF I n° 38280007 Boisements thermophiles du Domaine de Raud, qui couvre 323,62 ha et présente un intérêt faunistique (papillons) et floristique lié à la diversité des milieux (pentes chaudes et sèches, prairies humides et les tourbières, pelouses et lisières thermophiles).

ZNIEFF II n° 3829 Haut Pays du Trièves

Cette ZNIEFF couvre une très grande partie du territoire communal, délaissant les espaces couverts par les ZNIEFF II n°3829 (voir ci-dessus) et n°3831 (voir ci-après). Dans cet ensemble se trouve la ZNIEFF I n° 38290002 Prairies d'Arthodon, qui couvre 38,16 ha principalement sur la commune de Mens au niveau du collet d'Hérans sur le plateau de Villette, autour de la ferme d'Arthodon.

ZNIEFF II n°3831 Obiou et Haut-Buëch

Cette ZNIEFF couvre la partie orientale de la commune, soit le Châtel, versants boisés et partie sommitale. Une ZNIEFF de type I n° 38310007 Forêts thermophiles et pelouses de l'Obiou, couvrant 4148,57 ha, se développe sur les parties sommitales du massif. Sur Mens, sont concernés les falaises, les éboulis et les alpages de la partie sommitale de la montagne du Châtel.

> voir diagnostic environnemental page 40 du rapport « Dossier préalable à l'évaluation environnementale »

b) Zones humides

Sur la commune, 3 zones humides ont été répertoriées par le département de l'Isère.

- L'étang des Marais, aménagé sur un ancien marais dans un but piscicole.
- Le marais du Grand Champ.
- Le marais des Mines.

Deux autres zones humides sont connues mais non répertoriées au niveau départemental :

- La confluence entre l'Amourette et la Vanne.

- La zone humide du domaine de Raud.

> voir diagnostic environnemental page 41 du rapport « Dossier préalable à l'évaluation environnementale »

c) Trame verte et bleue

La commune de Mens est caractérisée par la présence d'un continuum forestier sur lequel se superposent des continuums thermophiles et hydrologiques connectés aux espaces agricoles, souligné par la carte de la trame verte et bleue du SCOT de la région grenobloise.

Ce document introduit des hiérarchies par rapport à l'inventaire ZNIEFF et permet de préciser les secteurs stratégiques en matière de biodiversité : réservoirs de biodiversité, réservoirs de biodiversité complémentaires, zones humides.

> voir diagnostic environnemental pages 42 et 43 du rapport « Dossier préalable à l'évaluation environnementale »

Le périmètre de l'AVAP est concerné par :

- la ZNIEFF II n° 3829 Haut Pays du Trièves
- la ZNIEFF I n° 38290002 Prairies d'Arthodon
- la trame verte et bleue du SCOT de la région grenobloise
- deux zones humides inventoriées : l'étang des Marais et le marais des Mines en partie

> Enjeux

Mens dispose d'une grande richesse reconnue par les 3 ZNIEFF de type II, dont les composantes territoriales sont mises en exergue par la trame verte et bleue du SCOT. La préservation de la faune et de la flore repose sur le maintien de la diversité des milieux, leur connectivité, leurs échelles, ainsi que la préservation des continuums existants et leur complémentarité. Sont concernés les espaces naturels et agricoles de la commune mais aussi les espaces urbanisés y compris le bourg.

Les enjeux portent sur :

- La pérennité à long terme des milieux les plus sensibles (ZNIEFF de type 1 et zones humides), inscrits en réservoirs de biodiversité de la trame verte et bleue du SCOT.
- La conciliation avec les activités humaines qui participent à l'entretien ou à la valorisation de certains de ces milieux (pelouses sèches, zones humides, forêts).
- Les conditions d'interventions sur le cadre bâti notamment ancien en relation avec d'autres problématiques (matériaux, économie d'énergie).
- La pérennité et diversification de la nature dans le bourg (en lien avec la morphologie bâtie, urbaine et paysagère).

Le SCOT précise les dispositions à mobiliser, relevant essentiellement du PLU ; l'AVAP permet d'introduire des dispositions plus précises sur les éléments de patrimoine végétal (ripisylves, trame bocagère), et les règles d'implantations dans les espaces agricoles, notamment les plus sensibles tant d'un point de vue écologique que paysager (espaces agricoles ouverts).

4.2 Paysage

A l'image du Trièves, paysage rural patrimonial, le paysage de Mens est stratifié en appui sur les reliefs ; il s'exprime dans toute son amplitude depuis le défilé de la Vanne jusqu'aux alpages du Châtel.

La qualité des paysages mensois repose sur une diversité paysagère intimement liée aux dynamiques du système agro-sylvo-pastoral local, soit une ruralité montagnarde préservée, l'impression d'un « paysage jardiné ». Les grands aplats agricoles sont compartimentés par le bocage et les ripisylves des ruisseaux.

Le bourg est installé au cœur de ce système paysager. Il offre une silhouette urbaine singulière dans le paysage, étagée et étirée dans le vallon du ruisseau de l'Hôte. Son écrin paysager resserré est particulièrement diversifié : le vallon du ruisseau de l'Hôte (jardins, parcs et prairies), les jardins en lanière à l'arrière des maisons, les haies bocagères.

L'importance du territoire communal, sa morphologie en amphithéâtre et la densité du réseau de routes et chemins génèrent des vues particulières qui révèlent l'ampleur et la diversité des paysages mensois par un processus de découverte renouvelé qui met en scène le bourg et les écarts dans leur contexte paysager. Dans le bourg, le bâti oriente les vues vers le grand paysage et ses éléments repères (Mont Aiguille, Châtel).

Néanmoins, les extensions récentes du bourg se traduisent par une dégradation des entrées de ville le long des routes départementales et la persistance d'un point noir paysager (ZAE des Terres du Ruisseau) en vis-à-vis immédiat avec le centre ancien par-dessus le vallon du ruisseau de l'Hôte.

a) Vues remarquables

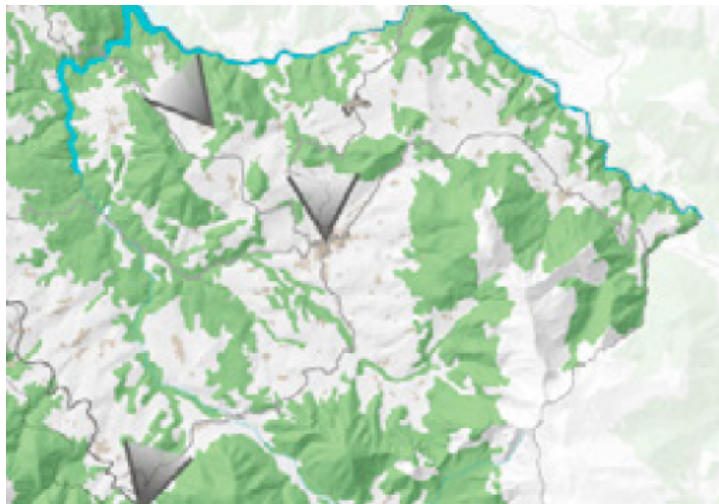
Le diagnostic de l'AVAP a identifié plusieurs vues remarquables, qui s'inscrivent en cohérence avec plusieurs orientations du SCOT relatives à ce thème :

- Protéger et valoriser les sites paysagers remarquables (orientation 1.1 partie 2),
- Prendre en compte la sensibilité visuelle dans les aménagements et protéger / valoriser les points de vue emblématiques du territoire (orientation 1.2 partie 2).
- Prévenir l'urbanisation linéaire le long des routes et valoriser la fonction de découverte des paysages depuis les principaux axes routiers (orientation 1.4 partie II)

Voir diagnostic environnemental pages 28 et 29 du rapport « Dossier préalable à l'évaluation environnementale »

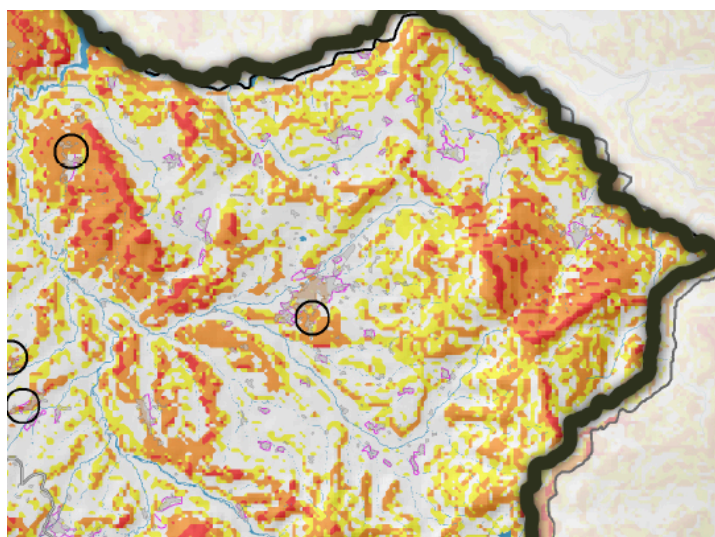
Protéger et valoriser les sites paysagers remarquables (orientation 1.1 partie 2)

- Valoriser les 14 sites d'enjeux majeurs (1.1.1) : la carte « sites paysagers d'enjeux majeurs pour la Région grenobloise » met en évidence un point de vue depuis le bourg de Mens vers l'arc collinaire au Nord de la commune.

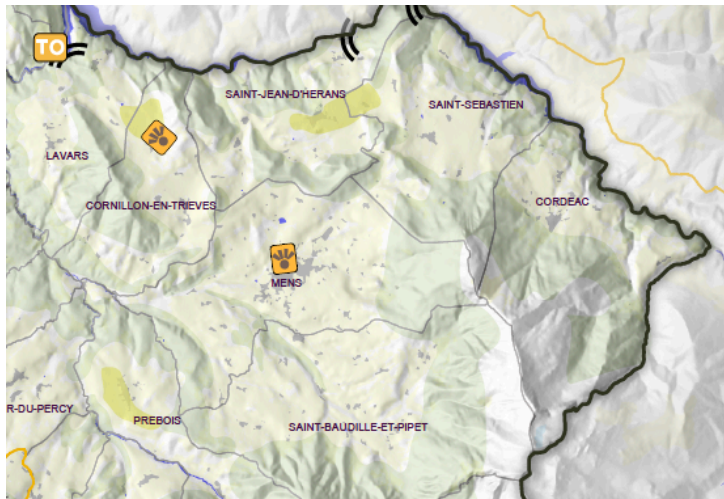


Prendre en compte la sensibilité visuelle dans les aménagements et protéger / valoriser les points de vue emblématiques du territoire (orientation 1.2 partie 2).

- **Limiter l'urbanisation dans les secteurs de sensibilité visuelle** et veiller à son intégration paysagère (1.2.1) : la « carte des sensibilités paysagères » met en exergue une zone de conflit au sud du bourg de Mens (à l'articulation du centre bourg et des Levas) qui est un « secteur d'espace urbain actuel et prévu sur le long terme pouvant avoir une incidence importante sur le paysage » et plusieurs secteurs particulièrement sensibles d'un point de vue paysager (plaine de Menglas, plaine de Foreyre, secteur des 9 églises, Serre Vulson, colline de l'Amourette)



- **Préserver et mettre en valeur les vues emblématiques** de la région grenobloise (1.2.2) : une vue depuis le bourg de Mens vers l'arc collinaire au Nord est portée au document graphique « carte des vues emblématiques » du DOO paysage.



- Protéger et mettre en valeur les vues depuis les principales voies de communication et les ponts (1.2.3)

Prévenir l'urbanisation linéaire le long des routes et valoriser la fonction de découverte des paysages depuis les principaux axes routiers (orientation 1.4 partie II)

- Prévenir l'urbanisation linéaire le long des axes routiers (1.4.1) : sont portées au document graphique « routes et paysage : patrimoine, axes structurants et de découverte des paysages » la RD34 (entre le Col de Fau et mens), la RD66 (entre Mens et Corps), la RD526 (entre Mens et l'Ebron)



- Requalifier les principales voies de liaison intercommunale (1.4.3)
- Préserver les vues sur le grand paysage depuis les routes pittoresques, touristiques, et les routes de balcons et qualifier leurs abords (1.4.5)
- Préserver les caractéristiques paysagères des routes rurales (1.4.6)

D'autre part, Mens est concerné par deux zonages paysagers et une démarche intercommunale.

b) Site inscrit

Une partie du centre ancien est concerné par le site inscrit formé par l'ensemble urbain et architectural composé de la place de la Halle et l'Eglise. Outre ces deux édifices, il comprend les façades et toitures des immeubles bordant la place de la Halle, ainsi que la fontaine.

c) Zone à caractère pittoresque

Une zone à caractère pittoresque du Trièves a été créée par arrêté préfectoral du 15 mars 1976 ; un recueil de recommandations architecturales précisait les dispositions nécessaires à :

- l'insertion des constructions dans le site et leur aspect extérieur,
- la nature des prescriptions spéciales auxquelles pourra être subordonnée la délivrance des autorisations d'occuper ou d'utiliser le sol,
- les aménagements et travaux de toute nature susceptibles de modifier l'occupation ou l'utilisation du sol.

La question des économies d'énergie et des énergies renouvelables n'est pas abordée.

d) Plan paysage de la Communauté de Communes du Trièves

En mars 2014, le territoire du Trièves s'est lancé dans l'élaboration d'un plan paysage. Cette démarche converge avec l'orientation du SCOT « valoriser l'identité des territoires et les rapports entre mes environnement urbains et naturels », qui prévoit de protéger et valoriser les paysages ruraux patrimoniaux, notamment la cuvette du Trièves, à laquelle Mens appartient. Sur la commune de Mens, la carte « Patrimoine, inventaire des éléments protégés et des paysages ruraux patrimoniaux » met en exergue la ZPPAUP, les monuments historiques du centre bourg ancien, le domaine de Thaud.

Le périmètre de l'AVAP est concerné par :

- le site inscrit de la place de la Halle et de l'Eglise
- un cône de vue majeur depuis le bourg de Mens vers l'arc collinaire en limite communale Nord
- la sensibilité paysagère de plusieurs secteurs communaux : plaines, versants, routes.

> Enjeux

Les enjeux concernent trois aspects :

- La qualité des relations spatiales et visuelles entre le cirque agricole et paysager qui passent par la préservation des vues remarquables, des espaces ouverts agricoles, mais aussi des motifs paysagers de détail tels que les haies, les ripisylves et le bâti rural ancien qu'il soit groupé ou isolé.
- La préservation de l'écrin paysager du bourg, particulièrement au contact du centre ancien : jardins, prés, parcs, haies.
- La requalification de la covisibilité entre la ZAE des Terres du Ruisseau et le centre bourg ancien.

4.3. Architecture et patrimoine, archéologie

Mens possède un patrimoine architectural riche et diversifié, dont une partie fait l'objet d'une inscription à l'inventaire des Monuments Historiques.

Son héritage historique, lié à l'histoire du Trièves, au fait religieux ou encore à l'essor d'une économie basée sur la transformation et la valorisation de la production agricole (ferme modèle du Thaud, usines Pétrequin, moulins) se lit au travers d'immeubles d'intérêt remarquable.

Le patrimoine bâti conjugue un vocabulaire architectural qui apporte une homogénéité à l'ensemble malgré la diversité des typologies bâties, dans le bourg et les écarts ruraux. Les maisons de ville en ordre continu encadrent les espaces publics du centre bourg ancien, les ensembles ruraux et les maisons longues s'inscrivent avec finesse dans les reliefs du cirque agricole. Les toitures fortement marquées et couvertes de tuiles écailles en terre cuite coiffent la plupart des maisons anciennes.

a) Monuments historiques

Mens possède 5 édifices inscrits au titre des Monuments Historiques et 1 édifice partiellement inscrit (café des Arts). Le règlement de l'AVAP n'agit pas sur les édifices protégés au titre des Monuments Historiques mais prévoit la protection des espaces publics et des immeubles dans leurs abords.

Appellation	Libellé de la protection
La halle	Inscription par arrêté du 23 mai 1961
Les 3 fontaines (place de la Halle, place de la Mairie, place Paul Brachet)	Fontaines : inscription par arrêté du 23 mai 1961
L'église Notre Dame de Mens	Inscription par arrêté du 19 mai 1987
Le café des Arts	Les deux devantures et le décor intérieur : inscription par arrêté du 23 janvier 1989

b) Sites archéologiques

14 sites archéologiques, datant du Moyen-Âge à l'époque contemporaine sont répertoriés sur la commune de Mens :

- Le Châtelard -Le Château / motte castrale / moyen-âge ?
- Le bourg : bourg fortifié / Moyen-âge - Période récente
- A l'emplacement de l'église paroissiale / cimetière / Haut moyen-âge
- Église Saint-Genis / église, cimetière / Moyen-âge – Période récente
- Le Châtelard – Le Château / château fort /Bas moyen-âge – Époque moderne
- Église Notre-Dame / église / Moyen-âge classique – Époque moderne
- Le Grand Oriol / mine / Époque moderne
- Les Mines / mine / Époque moderne
- Les Plantas / mine / Époque moderne
- Les Plantas / mine ?, habitat / Époque moderne
- Les Plantas / habitat, atelier métallurgique ? / Époque contemporaine
- Milmaze / mine ? / Époque moderne
- Prieuré Saint-Genis / prieuré / Moyen-âge – Période récente
- La Pierre à sacrifice, Le Verdier / Époque indéterminée / « pierre à cupules »

Une partie de ces sites archéologiques est concernée par l'arrêté préfectoral n°06-317 du 5 septembre 2006 qui définit 5 zones de présomption de prescriptions archéologiques sur les projets d'aménagement ou de construction, en particulier les sites médiévaux du bourg, de Saint-Genis et du Châtelard :

- 1) Bourg ancien
- 2) Saint Genis
- 3) Le Châtelard
- 4) Le Verdier
- 5) Les Mines

c) Label Patrimoine en Isère

La ferme modèle du Thaud bénéficie du label Patrimoine Isère.

Le périmètre de l'AVAP est concerné par :

- les monuments historiques inscrits
- 4 des 5 zones de saisine archéologiques
- la majorité du patrimoine architectural d'intérêt remarquable ou ordinaire, dans le bourg et les écarts du cirque

> Enjeux

Ils concernent :

- La préservation des caractéristiques urbaines dans le bourg et les hameaux.
- La conciliation entre la préservation des caractéristiques architecturales et la mise en valeur du bâti d'intérêt patrimonial qu'il soit remarquable ou ordinaire.

4.4 Énergie

Le bâti traditionnel de Mens par ses matériaux et modes de construction, son rapport au site et la compacité de ses morphologies possède des qualités d'inertie et des propriétés hygrothermiques qui permettent de réguler la température et limiter les gaspillages d'énergie été comme hiver.

Toutefois l'évolution déjà ancienne des matériaux en toiture (du chaume aux tuiles de terre cuite) ainsi que l'évolution des modes de vie qui se traduit par le changement de destination des espaces tampons (rez-de-chaussée, combles) ou la recherche d'un plus grand confort (lumière, apports solaires passifs, chauffage) bousculent l'équilibre des valeurs bioclimatiques intrinsèques de l'habitat ancien.

D'autre part, compte tenu des périodes de construction des résidences principales (la moitié avant 1946) et des modes de chauffage, une partie importante des habitants est exposée à une vulnérabilité énergétique, soulignée dans le cadre de la démarche TEPOS de la CC du Trièves.

> voir pages 37 et 38, puis pages 45 à 54 du rapport « Dossier préalable à l'évaluation environnementale »

Le périmètre de l'AVAP couvre la majorité des constructions anciennes et récentes de la commune.

> Enjeux

Ils portent sur la recherche des degrés de conciliation entre :

- la résorption de la vulnérabilité énergétique d'une partie importante du parc de logements,
- la prise en compte de l'évolution des modes de vie,
- l'intégration des caractéristiques architecturales d'intérêt patrimonial dans la mise en valeur du patrimoine bâti, en encadrant les possibilités d'amélioration thermique du bâti ancien et l'implantation des équipements de valorisation des énergies renouvelables locales.

4.5 Cadre de vie

En dialogue étroit avec l'architecture, les espaces publics du centre bourg participent à l'attrait du cadre de vie mensois par la diversité des morphologies et des ambiances : places, boulevards, rues et ruelles. La voiture a pris une place prépondérante sur les places, à l'exception de la place de la Halle.

D'autre part, un réseau de chemins relie le noyau ancien à la couronne jardinée ou encore à des écarts désormais intégrés à l'agglomération villageoise.

L'ensemble constitue un maillage favorable aux déplacements doux, dans un contexte où le centre bourg subit un trafic routier important par sa situation de carrefour régional.

Le périmètre de l'AVAP est concerné par :

- les espaces publics du centre bourg, rues, ruelles et places,
- les chemins d'accès aux jardins communs (Les Planches, Pré Garron) et aux écarts (Beaumet par les Sagnes).

> Enjeux

- Requalifier les espaces publics du centre bourg en relation avec une redéfinition des usages
- Préserver les caractéristiques afin de destiner ces chemins en priorité aux déplacements doux

5. Description des principales incidences sur l'environnement et la santé humaine de la mise en œuvre de l'AVAP

D'une façon générale, l'AVAP ne préconise pas d'éléments susceptibles d'avoir une incidence négative sur l'environnement et la santé humaine.

5.1 Les enjeux de biodiversité

Les zonages environnementaux (ZNIEFF de type 1, zones humides, réservoirs de biodiversité de la trame verte et bleu du SCOT) présents sur la commune sont en partie couverts par le périmètre de l'AVAP.

Ils sont inclus dans la zone AV1 dont l'objectif est de protéger l'ensemble de cette zone en tant qu'espace agricole et paysager, où les constructions neuves sont limitées à l'usage agricole ou à l'entretien et la mise en valeur des espaces naturels.

Concernant les éléments qui sont à la fois des motifs paysagers et des composantes du réseau écologique communal, l'AVAP encadre :

- les possibilités d'implantation dans les espaces ouverts agricoles, en continuité des exploitations du bâti existant
- l'évolution de la trame arborée linéaire (haies et ripisylves) et des espaces naturels dans la couronne du centre bourg

En complément, le PLU va identifier :

- dans le périmètre de l'AVAP, les continuités écologiques,
- hors périmètre AVAP, les continuités écologiques, le maillage de haies et ripisylves à protéger et à mettre en valeur.

5.2 Les enjeux du paysage

Les espaces paysagers d'intérêt sont repérés et classés dans les catégories de protection bénéficiant de prescriptions pour leur préservation et leur mise en valeur dans le respect de leur intérêt patrimonial :

- jardins, parcs et prés en couronne du centre ancien,
- vues remarquables,
- haies et ripisylves,
- espaces ouverts agricoles.

Par exemple, deux espaces ouverts agricoles sont définis : le premier reprend le sous secteur « grand paysage protection des vues crête ouest et nord, plaine de Pouillane » de la ZPPAUP, un deuxième est créé et protège la plaine de Menglas (y compris les abords du hameau de Menglas et de la ferme de Grange Haute). De même, la localisation des vues remarquables selon quatre registres ordonne et précise les objectifs initiaux de la ZPPAUP :

- vues panoramiques depuis des stations au Nord de la commune vers le bourg ou le grand paysage,
- itinéraires en balcon vers le bourg ou le grand paysage,
- vues axées depuis le centre bourg,
- secteur de covisibilité entre la ZAE des Terres du Ruisseau et le front urbain du bourg.

L'AVAP accompagne les possibilités d'évolution de ces espaces en réglementant l'implantation et l'aspect des bâtiments agricoles, particulièrement en situation de versant :

- limiter l'étalement des bâtiments dans les secteurs les plus sensibles (cf. enjeux de biodiversité)
- encadrer les volumétries, matériaux et couleurs afin que les bâtiments se fondent dans le paysage de versant,
- accompagner les constructions neuves d'arbres ou de haies pour favoriser leur insertion paysagère.

En complément, le PLU va identifier :

- hors périmètre AVAP, les secteurs agricoles d'intérêt paysager, le maillage de haies et ripisylves, le bâti ancien à protéger et à mettre en valeur.

5.3 La gestion économe de l'espace et les enjeux de maîtrise de l'étalement urbain

Les parcelles urbanisables, dents creuses ou extensions, sont repérées de façon fine dans le cadre du PLU, en compatibilité avec les orientations du SCOT. L'AVAP est en cohérence avec ce zonage.

Ainsi, les seules les zones AV2 et AV3 définies sur l'agglomération du bourg et de la ZAE des Terres du Ruisseau sont urbanisables dans le respect des objectifs du PLU. Cela va dans le sens d'une densification du tissu urbain constitué, principalement dans la zone AV3, et l'accompagnement de l'extension du centre-bourg sur le site de Pré Colombon (secteur AV2b), fortement imbriqué aux faubourgs anciens.

Cela permet également de freiner de façon drastique le phénomène d'étalement urbain, qui au cours des 40 dernières années a considérablement fait évoluer la morphologie du bourg de Mens, et de façon plus limitée celles des hameaux. Et de pérenniser dans une certaine mesure, la qualité des transitions paysagères entre le centre-bourg ancien et le cirque agricole et paysager.

En complément, le PLU développe un secteur à orientation d'aménagement sur le site de Pré Colombon.

5.4 Le climat et les énergies renouvelables

L'AVAP encadre les améliorations thermiques sur le bâti ancien, en fonction de ses caractéristiques. Par exemple, préconiser des enduits perspirants à base de chaux et particules isolantes sur les maçonneries de pierre, interdire les enduits ciments non perspirants qui nuisent à la pérennité des ouvrages, le traitement des pieds d'immeubles notamment en cas d'aménagement des espaces publics ; privilégier l'amélioration des menuiseries existantes plutôt que leur remplacement total ; l'interdiction de matériaux en PVC pour leur toxicité et leur durée de vie médiocre.

L'AVAP encadre l'implantation des équipements d'exploitation d'énergies renouvelables en fonction de leur incidence sur des structurantes bâties anciennes (toitures, charpente et couverture), ou encore sur l'environnement urbain ou paysager.

5.6 Le cadre de vie

L'AVAP met en valeur les espaces publics du centre bourg ancien et préserve les chemins piétons anciens qui relient le noyau le plus dense aux jardins situés en couronne ainsi qu'un chemin qui relie le bourg à Beaumet, passant par les Aires à proximité de l'école modèle protestante transformée en EPHAD.

L'AVAP veille au maintien ou à la restauration de leurs caractères urbains ou champêtres par un traitement sobre et approprié des sols et du mobilier.

En complément, le PLU développe une orientation d'aménagement thématique dédiée aux traversées de Mens à l'échelle du bourg, traitant de façon intégrée la question des déplacements et de la mise en valeur des espaces publics.