

Oz Vaujany

DOMAINE SKIABLE



Cas par Cas



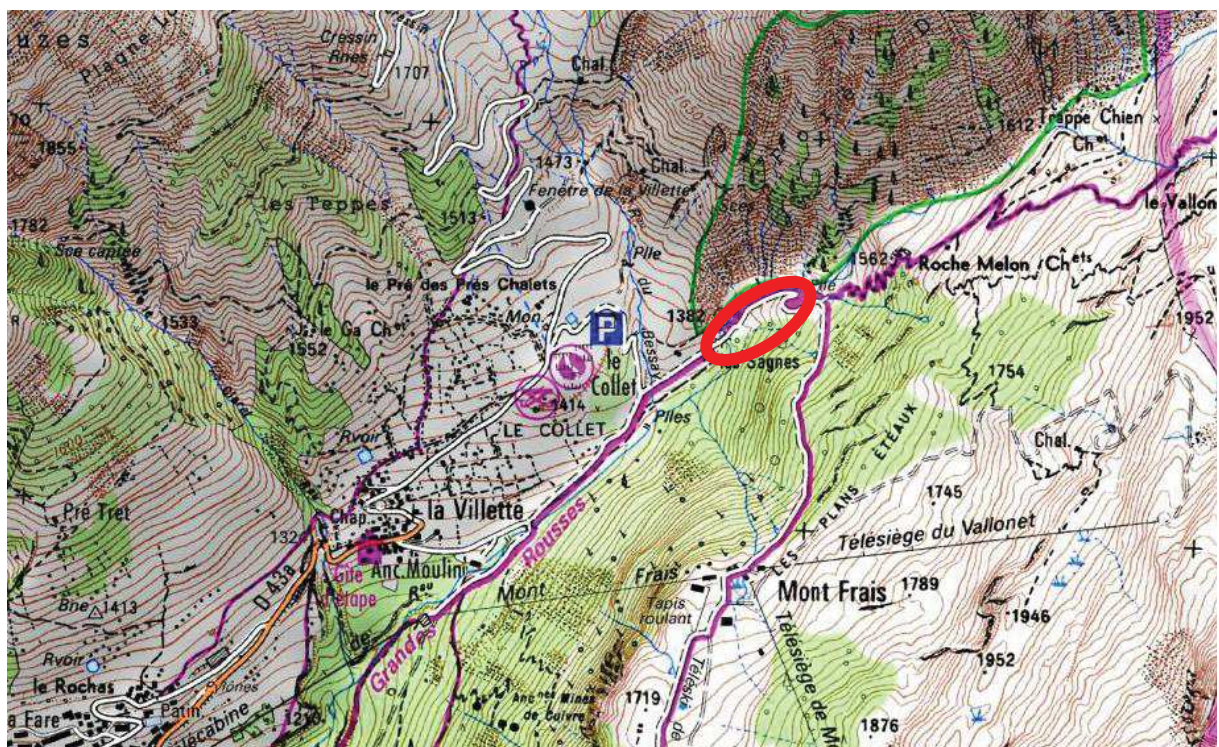
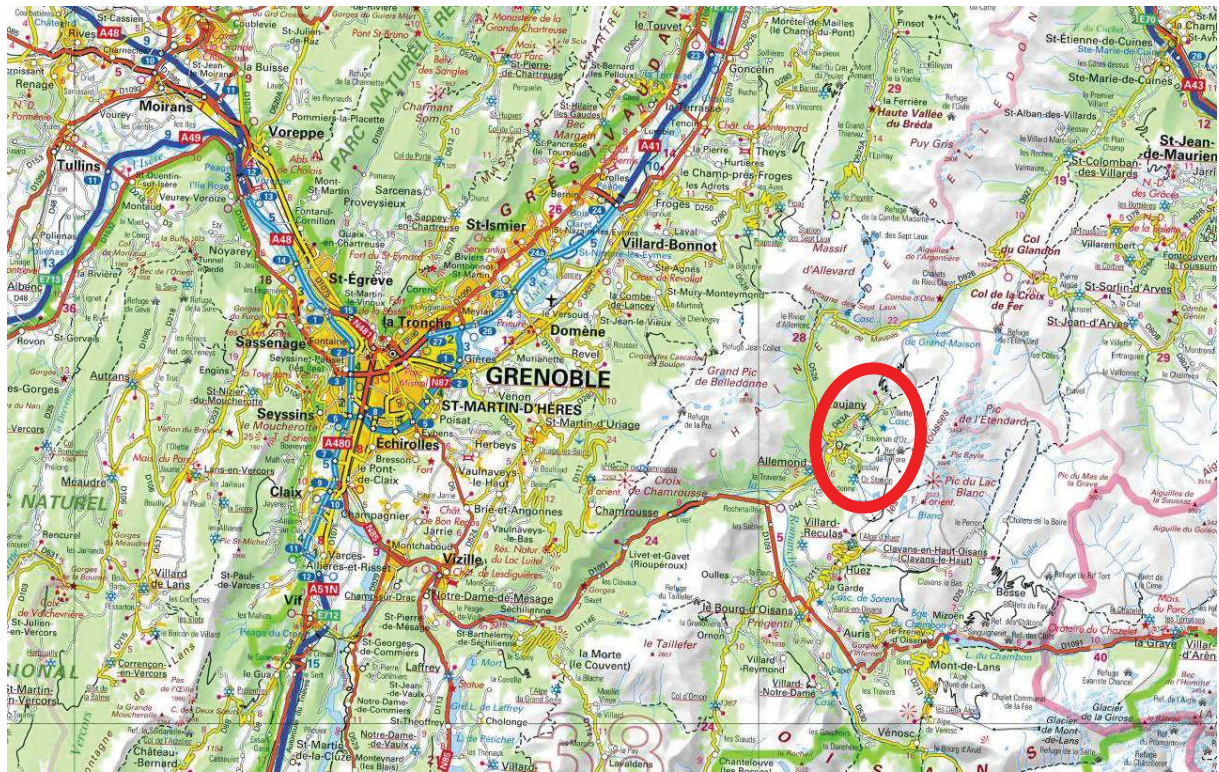
Demande d'examen au cas par cas pour la reprise de la piste Vaujaniate



1. Le site	3
2. Le projet	4
2.1 Objet de la mission	4
2.2 Détails et illustrations	4
3. Contexte réglementaire	6
3.1 Environnement	6
3.2 Urbanisme	6
4. Contexte abiotique	7
4.1 Hydrographie	7
4.2 Géologie	7
5. Contexte biotique	9
5.1 Les Galliformes	9
6. Mesures	15
6.1 Démarrage tardif des travaux	15
6.2 Réensemencement	15
6.3 contrôle des ruisellements	15
6.4 Surveillance des travaux	15
7. Annexes	16
7.1 Cartes et plans	16
7.2 Photos	19

1. LE SITE

Le site du projet se situe sur la commune de Vaujany à proximité du secteur Mont frais.



2. LE PROJET

2.1 OBJET DE LA MISSION

Il s'agit d'un projet de reprise d'un secteur de la piste Vaujaniate sur le domaine skiable d'Oz-Vaujany sur la commune de Vaujany.

La piste présente actuellement un secteur difficile et dangereux avec un mur de 50% pour 35 mètres de large entre les altitudes 1450 et 1390 m.

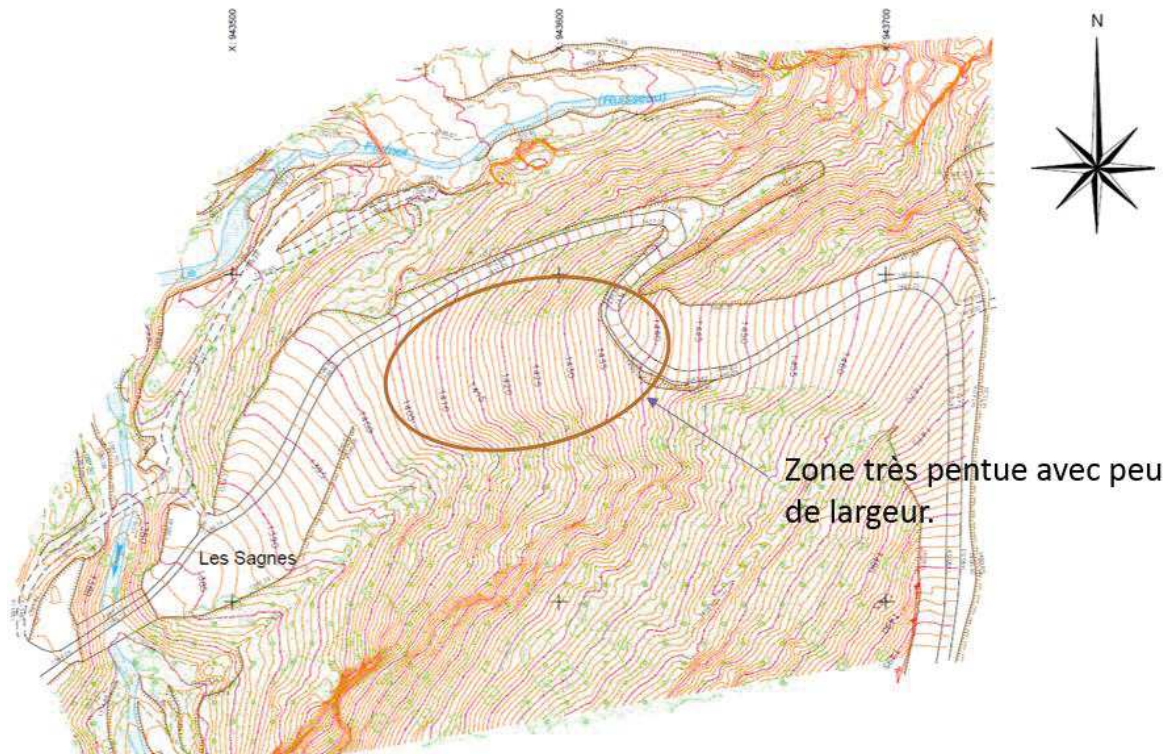
Le projet consiste donc à reprendre cette partie de la piste de façon à ramener la pente à 40% (35% sur les extérieurs de virages), sur une largeur de 70 mètres.

Cette reprise sera effectuée au moyen de travaux de terrassement en déblais / remblais équilibrés.

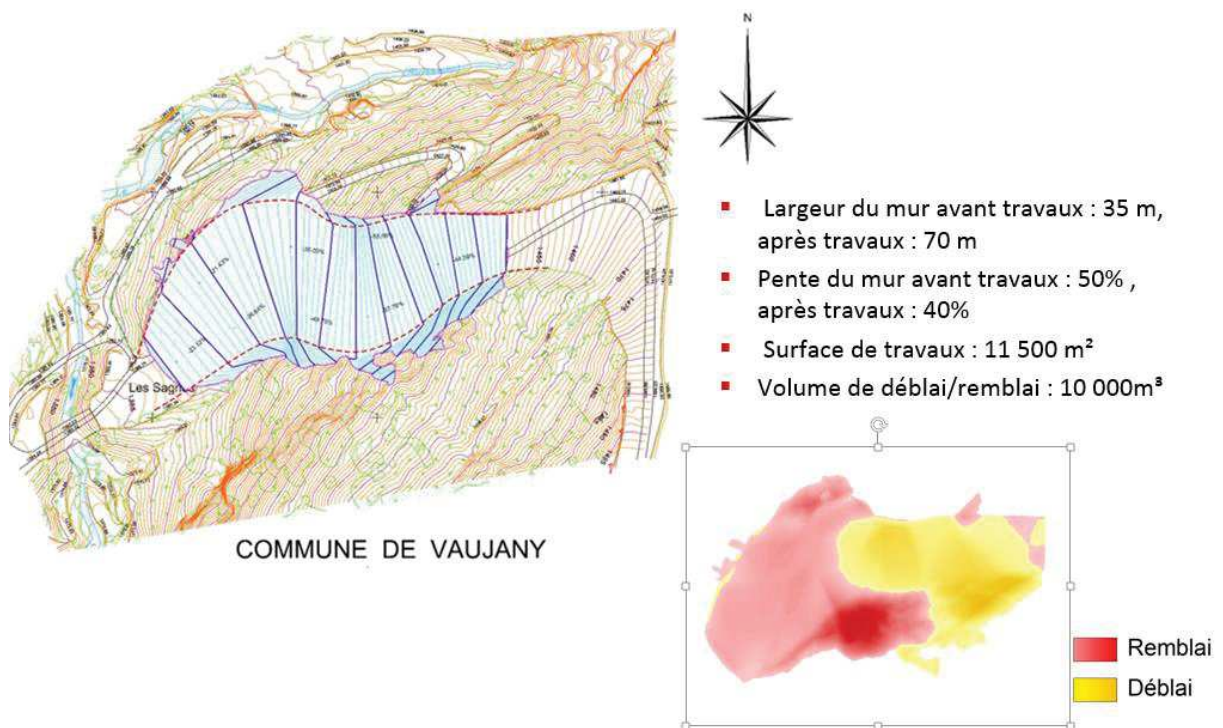
2.2 DETAILS ET ILLUSTRATIONS

Les travaux s'étalent sur une surface de 11 500 m² pour un volume en déblais/remblais de 10 000 m³.

Le secteur de projet actuellement :



Le secteur de projet après travaux :



3. *CONTEXTE REGLEMENTAIRE*

3.1 ENVIRONNEMENT

Le projet est concerné par des d'inventaires de type ZNIEFF :

- ZNIEFF II « Massif des Grandes Rousses »

Il se situe à assez large distance de la Natura 2000 :

- 4,8 km de la ZSC « Marais à Laîche bicolore, prairie de fauche et habitats rocheux du vallon de Ferrand et du plateau d'Empraris »

Le projet ne touche aucune zone humide départementale du secteur.



3.2 URBANISME

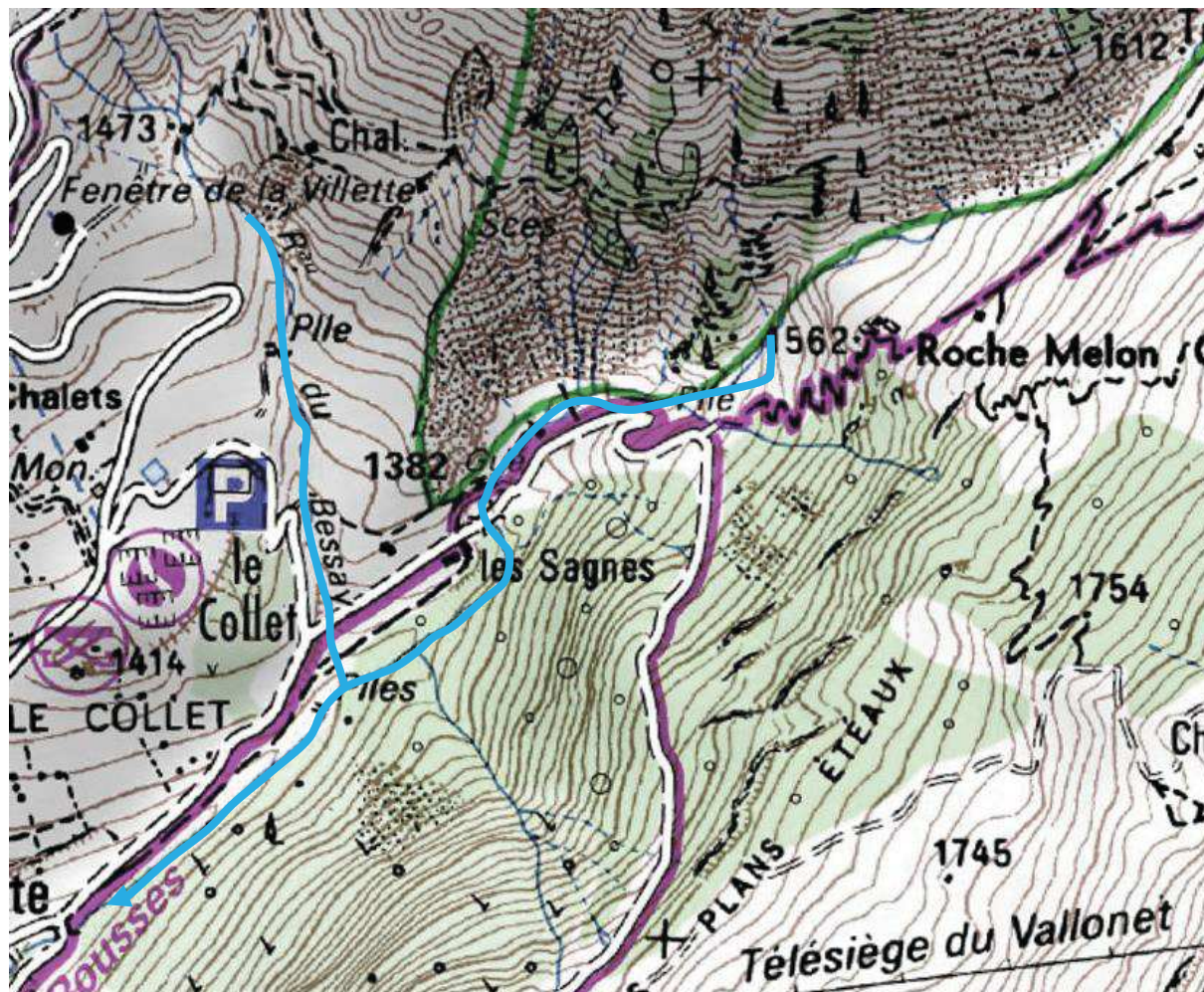
Le projet est en zone NDs du Plan d'Occupation des Sol. Il s'agit d'un secteur où les constructions et aménagements dédiés à la pratique du ski sont autorisés.



4. CONTEXTE ABIOTIQUE

4.1 HYDROGRAPHIE

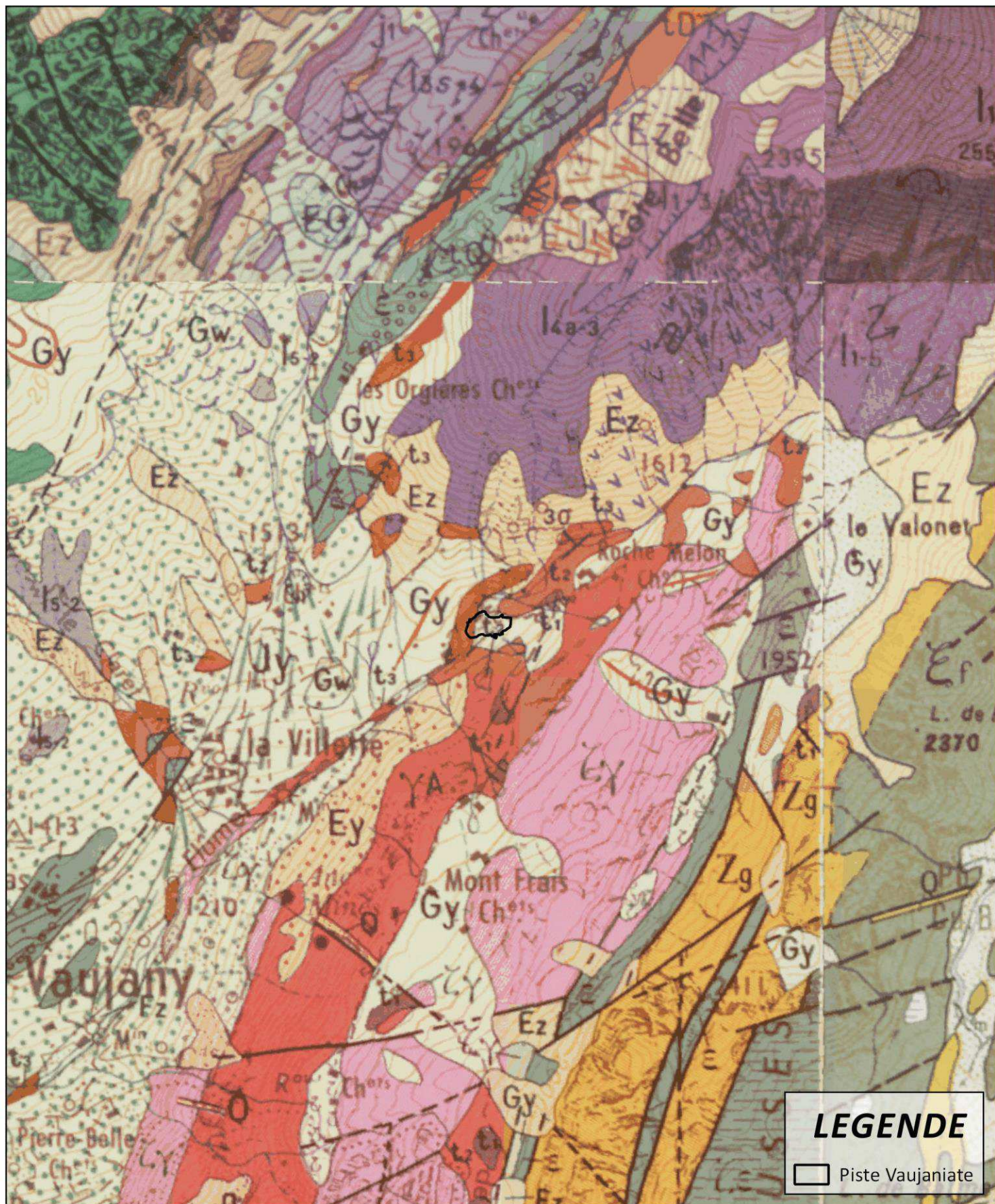
Le projet est concerné par plusieurs ruisseaux.



4.2 GEOLOGIE

Le tracé traverse une zone de dolomie et de calcaire dolomitique marqué par la présence sporadique de cargneules. Ce sont cependant les formations glaciaires postwürmien qui marquent le plus la zone.

Carte géologique page suivante.



GEOLOGIE

M° AFFAIRE: 20141006

DATE: 04/2015

SOURCE: MDP, BRGM



5. CONTEXTE BIOTIQUE

Sur les bases de données existantes, il est possible de préciser le principal axe de sensibilité du secteur.

5.1 LES GALLIFORMES

Sources :OGM

Les données de l'Observatoire des Galliforme de Montagne permettent d'envisager des zones potentiellement favorables au Tétrás-lyre.

Ces données permettent d'évaluer la potentialité de notre site en termes de reproduction. Il y a ainsi une graduation des potentialités :

- Potentialités "forte" : qui abritent probablement sur la plus grande partie de leur surface des faciès de végétation favorables voire très favorables
- Potentialités "à préciser" : où s'imbriquent faciès favorables et faciès peu ou pas favorables, sans qu'il soit possible de les distinguer
- Potentialités "faible" : qui n'incluent vraisemblablement que des faciès peu ou pas favorables sur la plus grande partie de leur surface
- Potentialités "très faible à nulle" : qui ne sont pas ou très exceptionnellement fréquentées par les tétras en période de reproduction

La piste Vaujaniate et le secteur à reprendre sont en partie dans une zone à potentialité forte. Cependant, il est important de préciser que la piste ne présente actuellement en aucun cas le faciès de végétation favorable. Autrement dit, bien que la sensibilité existe à proximité, la piste actuelle n'est pas utilisée pour la reproduction du Tétrás-lyre.

On ne note d'ailleurs pas d'observation de nichée ou d'individu sur la piste.

Aucune zone favorable à l'hivernage n'est recensée.



Contrairement aux secteurs plus en amont, la partie de la piste concernée par les travaux n'est pas favorable à la reproduction de la Perdrix bartavelle.

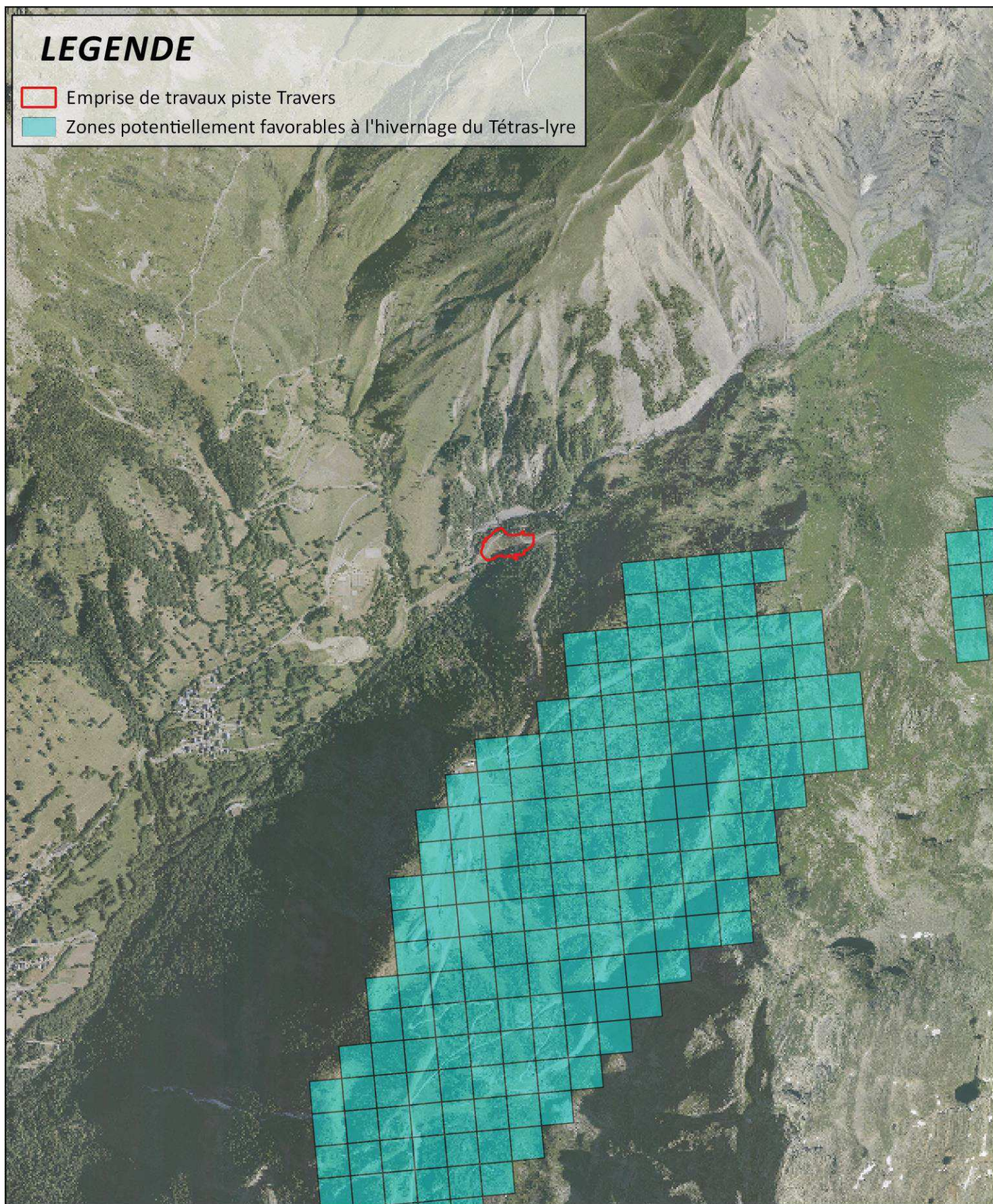
En conséquence de ces observations, le pétitionnaire s'engage à ne débiter les travaux qu'en fin de période de reproduction du Tétrás lyre, c'est-à-dire à la mi-juillet.

Ci-après, les cartes relatives à l'écologie de l'espèce.



LEGENDE

-  Emprise de travaux piste Travers
-  Zones potentiellement favorables à l'hivernage du Tétrás-lyre



GALLIFORMES




M° AFFAIRE: 20141006

DATE: 04/2014


SOURCE: MDP, OGM




LEGENDE

 Emprise de travaux piste Travers

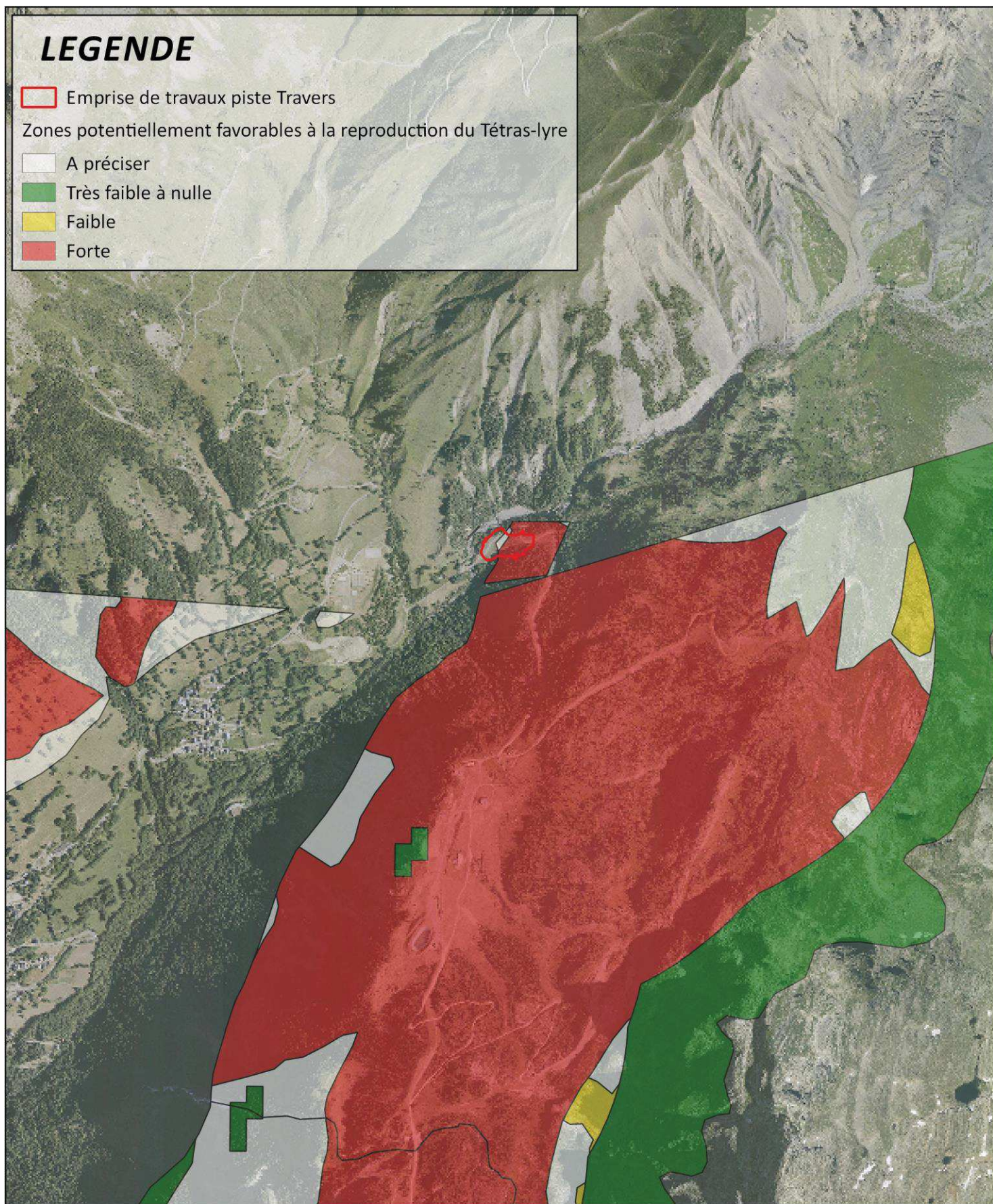
Zones potentiellement favorables à la reproduction du Tétrás-lyre

 A préciser

 Très faible à nulle

 Faible

 Forte



GALLIFORMES





M° AFFAIRE: 20141006

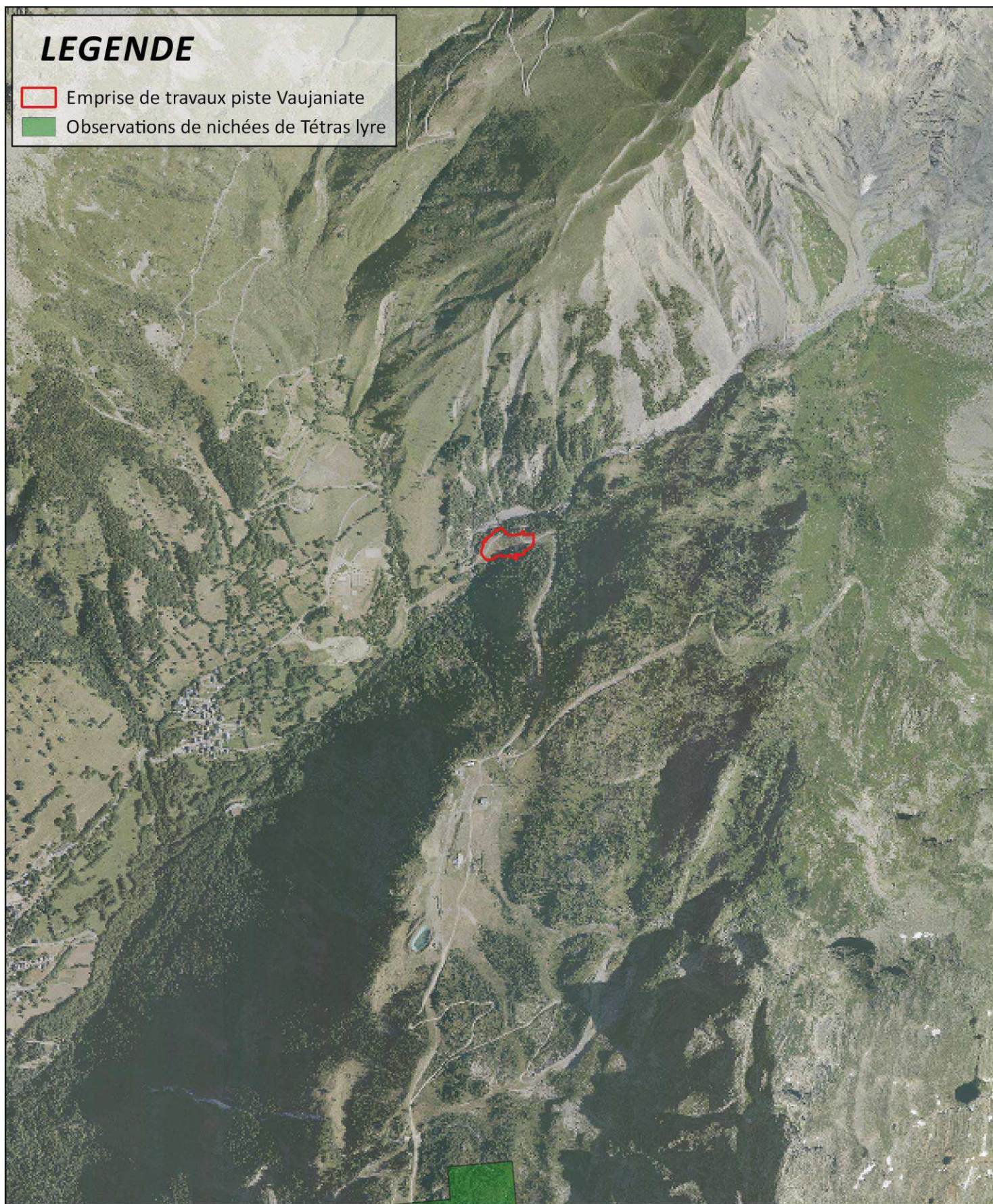
DATE: 04/2014

SOURCE: MDP, OGM



LEGENDE

-  Emprise de travaux piste Vaujaniate
-  Observations de nichées de Tétrás lyre



GALLIFORMES





M° AFFAIRE: 20141006

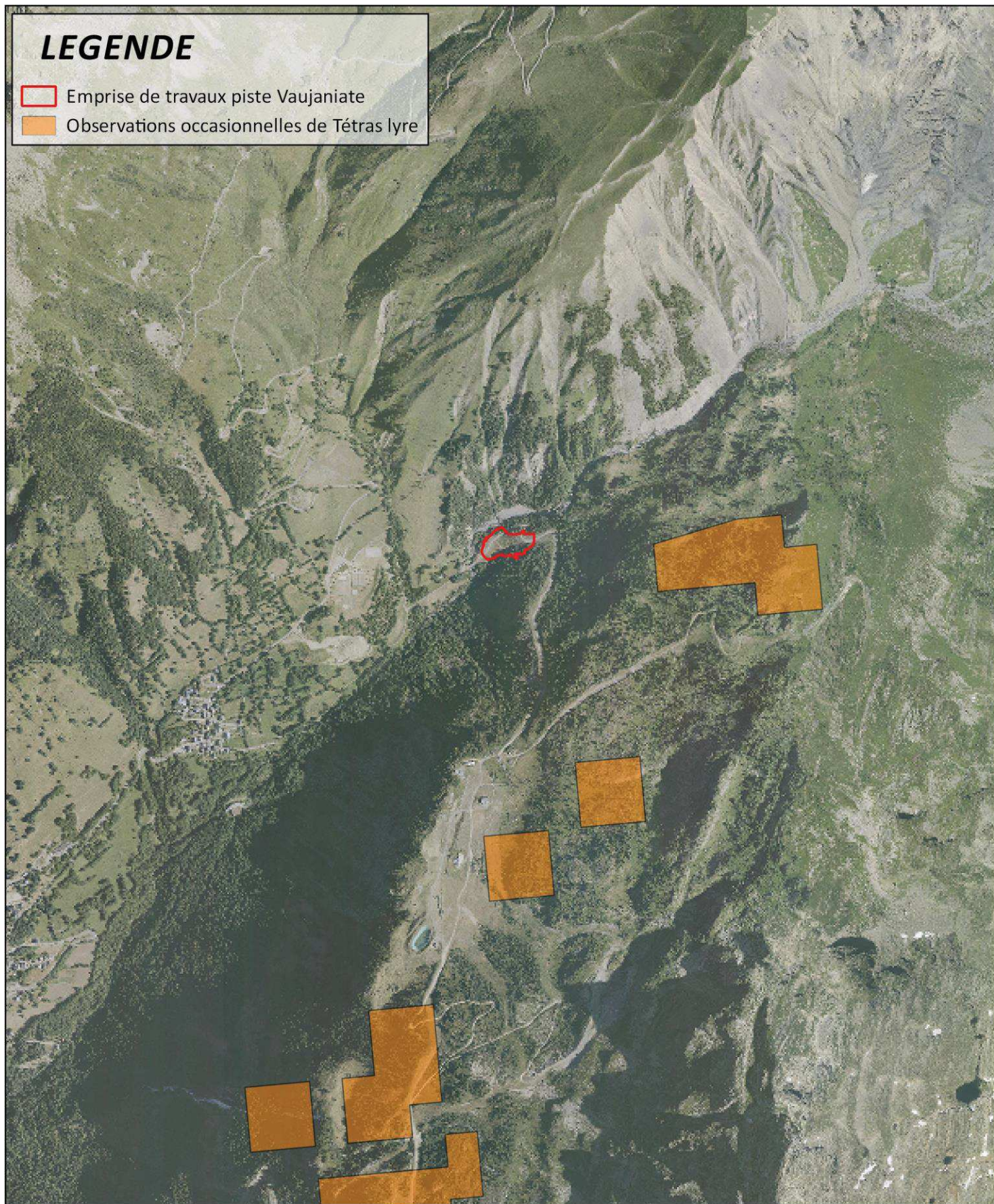
DATE: 04/2014

SOURCE: MDP, OGM



LEGENDE

-  Emprise de travaux piste Vaujaniat
-  Observations occasionnelles de Tétrás lyre



GALLIFORMES





M° AFFAIRE: 20141006

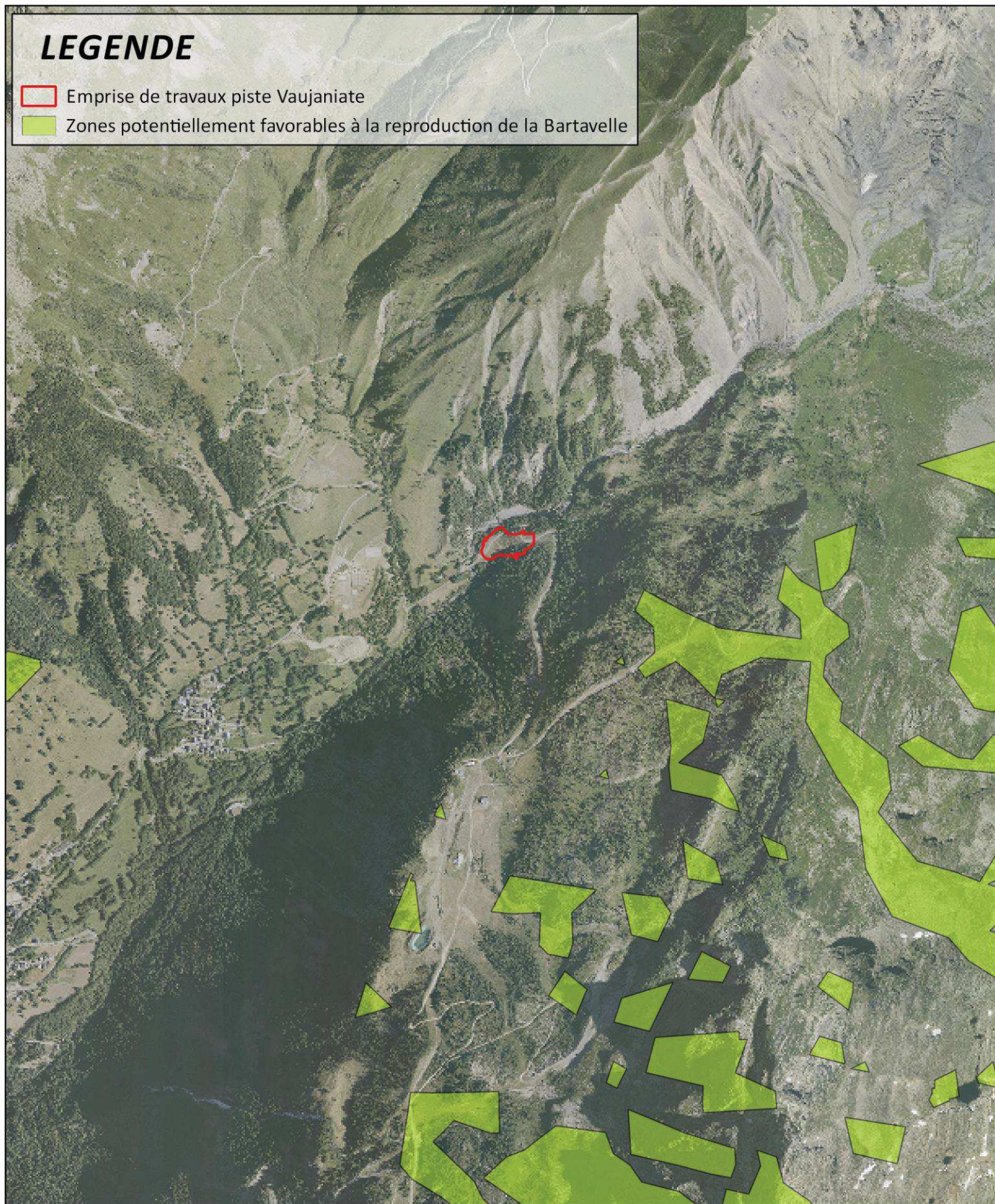
DATE: 04/2014

SOURCE: MDP, OGM



LEGENDE

-  Emprise de travaux piste Vaujaniate
-  Zones potentiellement favorables à la reproduction de la Bartavelle



GALLIFORMES



M° AFFAIRE: 20141006

DATE: 04/2014

SOURCE: MDP, OGM

6. MESURES

Le pétitionnaire s'engage à mettre en place les mesures suivantes de façon à éliminer ou réduire les effets du projet.

6.1 DEMARRAGE TARDIF DES TRAVAUX

Les sensibilités concernant la faune, et principalement les galliformes sont potentiellement présentes, notamment en période de reproduction.

De façon à éliminer le risque de dérangement, les travaux débiteront qu'en fin de période de reproduction (mi-juillet). Etant donné qu'aucune observation de nichée ni d'individu n'a été faite, il n'est pas jugé nécessaire de repousser les travaux jusqu'à la mi-août.

6.2 REENSEMENCEMENT

La totalité de la zone terrassée fera l'objet d'un reensemencement complet avec un mélange adapté aux conditions du site de façon à permettre le retour de la végétation autochtone le plus rapide possible.

6.3 CONTROLE DES RUISELLEMENTS

La proximité du cours d'eau du Flumet induit une sensibilité au risque de pollution chimique et turbide.

De façon à éviter toute pollution, les travaux seront stoppés en période pluvieuse. De plus, des cunettes de drainage des ruissellements seront mises en place avec assez de longueur pour permettre le dépôt des matières en suspension et l'infiltration des eaux avant que ces dernières ne parviennent au ruisseau.

De plus, le pétitionnaire et le maître d'œuvre exigeront de l'entreprise de réalisation que chaque engin soit aux normes, équipé de kits antipollution et stationnés dans des zones sûres qui seront défini dans les prochaines phases du projet sous la responsabilité du maître d'ouvrage et du maître d'œuvre.

6.4 SURVEILLANCE DES TRAVAUX

La totalité des travaux sera surveillée par le maître d'œuvre. Ce dernier pourra, au besoin, faire intervenir du personnel qualifié en matière d'écologie lors des opérations les plus sensibles.

7. ANNEXES

7.1 CARTES ET PLANS

Pages suivantes

Réseau Eau
 Réseau Air
 Fillets



Tranchée unique réseau Neige
 -Air : Ø125 PN10
 -Eau : Ø125 PN60

Raccordement sur
 regard existant
 Regard n°73

Raccordement sur
 regard existant rééquipé
 Regard n°77

Les Sagnis

COMMUNE DE VAUJANY



SPL Vaujany
 Oz-Vaujany


Plan Masse
 Bas Vaujannette

Phase :	AVP
Date :	26/03/2015
Echelle :	1/500
Format :	A3
Objet du projet :	N° d'Affaire : 20141006
Responsable dessin :	15PLN0156
Costeur par :	A
N° du plan :	
Intitulé :	

Ce document est la propriété de MGP et ne peut être copié ou communiqué sans autorisation écrite.



LEGENDE

 Emprise de travaux piste Vaujaniat



LOCALISATION



M° AFFAIRE: 20141006

DATE: 04/2014

SOURCE: MDP, IGN

7.2 PHOTOS



Photo 1 : 7 novembre 2014



Photo 2 : 7 novembre 2014

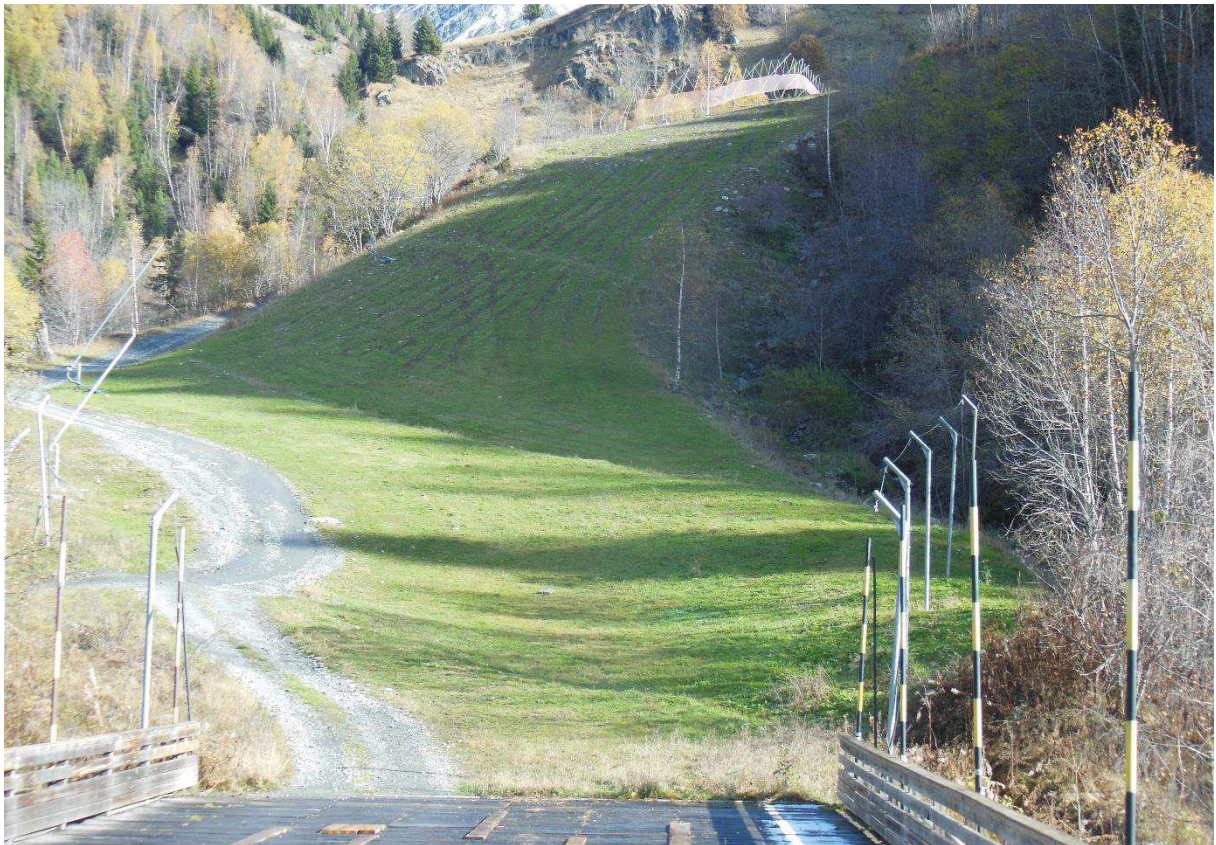


Photo 3 : 15 janvier 2015



Photo 4 : 15 Janvier 2015

