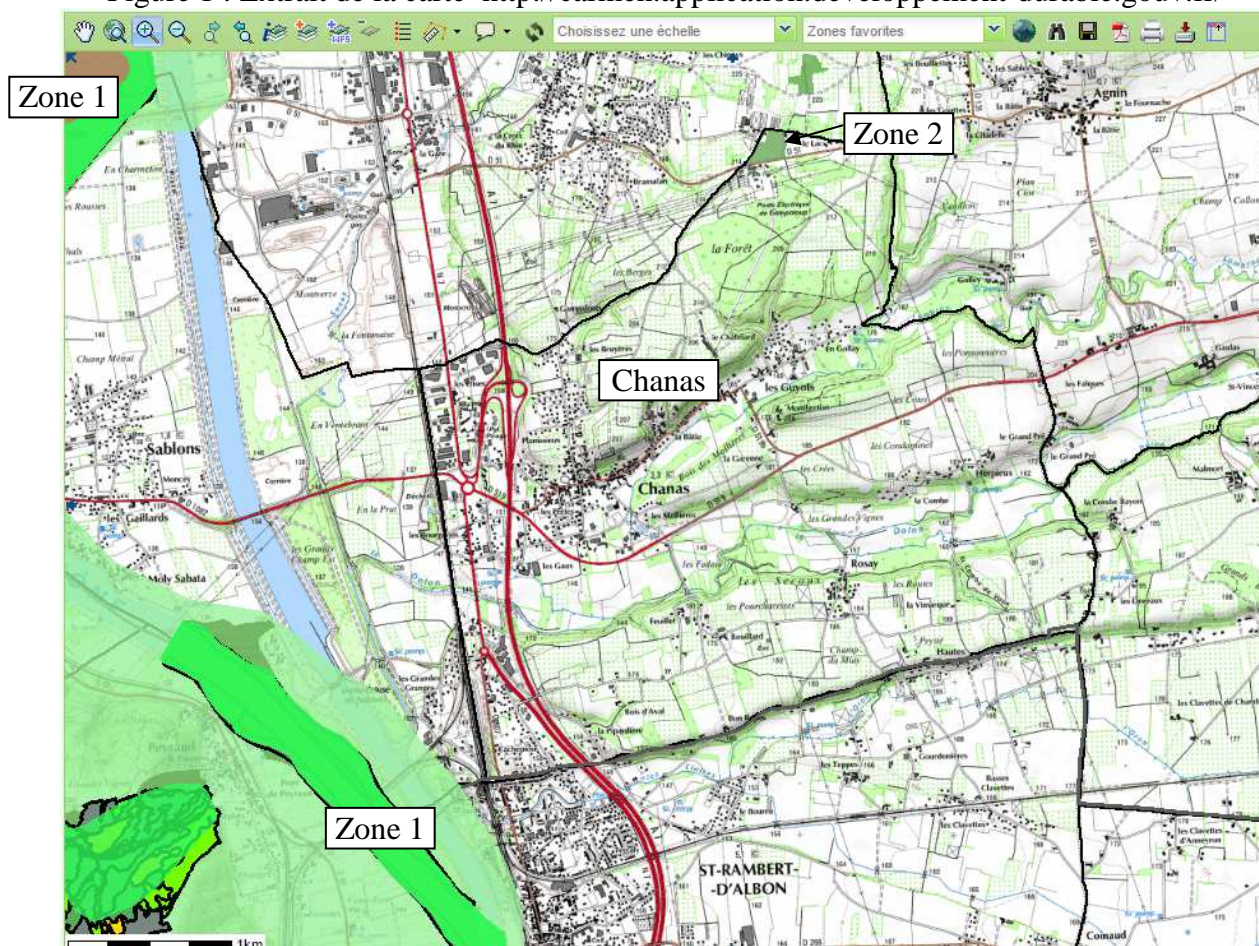


## Note accompagnant la fiche d'examen au cas par cas pour le Zonage Eaux usées de la commune de CHANAS (38)

### Zones environnementales sensibles à proximité

Figure 1 : Extrait de la carte <http://carmen.application.developpement-durable.gouv.fr/>



**Zone n°1** : Zone Natura 2000 situé à 2,5 Km à l'Ouest de Chanas sur la rive droite du Rhône : Référence : FR8201749 - Milieux alluviaux et aquatiques de l'île de la Platière (SIC et ZPS) Située dans une plaine alluviale issue d'un fonctionnement géomorphologique de type "tressé", le secteur de l'Île de la Platière est un élément majeur de l'écosystème alluvial du Rhône. Elle présente une mosaïque de formations végétales alluviales remarquables. Ont été inventoriés sur le site 12 habitats d'intérêt communautaire et 11 espèces d'intérêt communautaire. Ce site est également désigné au titre de la directive Oiseaux comme ZPS (zone de protection spéciale)

Dans cette zone se situe également les zones ZNIEFF\* de type I N° régional 26010001 ; Ile de la Sainte et restitution de Sablons

**Zone 2** : zone ZNIEFF\* de type I N° régional : 38000170 Prairies humides des Sables

Le zonage eaux usées allant dans le sens d'une diminution des rejets d'eaux usées non traitées dans le milieu récepteur, il n'a pas d'incidence directe sur les différentes zones.

### **Niveau de qualité des masses d'eau**

Les deux masses d'eau sur le territoire de la commune sont : Le Dolon : FRDR 2014 et le Lambre (affluent du Dolon) : FRDR 10860 (unité RM08-03 Bièvre-Liers-Valloire).

Le Dolon est classé en mauvaise qualité et le Lambre en qualité moyenne. Toutefois ces classements sont dus aux problèmes suivants :

- Présence de pesticides
- Dégradation morphologique et des transports sédimentaires
- Déséquilibre qualitatif (débit faible en étiage et zone d'infiltration)

Toutefois il existe une station de mesure sur le Dolon (point aval à Chanas référence code station : 06101000). **En 2013, La rivière a été classée bon état chimique et bon état écologique.**

État des eaux de la station														
Années (1)	Bilan de l'oxygène	Température	Nutriments	Acidification	Salinité	Polluants spécifiques	Invertébrés benthiques	Diatomées	Poissons (2)	Hydromorphologie	Pressions hydromorphologiques	ÉTAT ÉCOLOGIQUE	POTENTIEL ÉCOLOGIQUE	ÉTAT CHIMIQUE
2013	BE	TBE	BE	TBE	Ind	BE	BE	BE				BE		BE
2012	BE	TBE	BE	TBE	Ind	BE	TBE	TBE	MAUV			MAUV		BE
2011	BE	TBE	BE	TBE	Ind	BE	TBE	TBE	MAUV			MAUV		BE
2010	BE	TBE	MOY ①	BE	Ind	BE	TBE	TBE	MAUV			MAUV		MAUV ①
2009	BE	TBE	MOY ①	TBE	Ind	BE	TBE	TBE	MAUV			MAUV		MAUV ①
2008	BE	TBE	MED ①	TBE	Ind	BE	TBE	TBE	MAUV			MAUV		MAUV ①
2007	MED ①	TBE	MAUV ①	BE	Ind		TBE	TBE	MAUV			MAUV		
2006	TBE	TBE	Ind	BE	Ind							Ind		
2005	TBE	BE	BE	BE	Ind							Ind		

### **Urbanisation de la commune**

Le PLU a été établi en 2011 en cohérence avec le SCOT Des rives du Rhône. Les principes de développement sont :

- La densification de centre bourg
- L'ouverture possible à l'habitat de zone AU pour un total de 7,3 hectares pouvant accueillir jusqu'à 220 logements soit 550 habitants supplémentaires (25 % de la population actuelle) à l'horizon du PLU.