

Fiche d'examen au cas par cas pour les zones visées par l'article L2224-10 du Code Général des Collectivités Territoriales

selon le R122-17-II alinéa 4 du Code de l'environnement

Mode d'emploi simplifié

Toutes collectivités compétentes sur la délimitation des quatre zones mentionnées à l'article L2224-10 du CGCT, communément appelés zonages d'assainissement, en voie d'élaboration, mais aussi de révision ou de modification sont concernées par la présente fiche d'examen au cas par cas.

La présente fiche est à renseigner et à transmettre, avec l'ensemble des pièces demandées, à l'attention du préfet de votre département, en sa qualité d'autorité environnementale, selon les obligations faites à la personne publique responsable conformément à l'article R122-18-I CE.

L'objectif de cette procédure d'examen au cas par cas est de permettre à l'autorité environnementale de se prononcer, par décision motivée au regard de la susceptibilité d'impact sur l'environnement, sur la nécessité ou non pour la personne publique responsable de réaliser l'évaluation environnementale de son plan.

Les informations transmises engagent la personne publique responsable et font l'objet d'une publicité sur le site internet de l'autorité environnementale.

Pour plus d'explication se reporter à la note d'accompagnement.

À renseigner par la personne publique responsable

Questions générales

Nom de la collectivité ou de l'EPCI compétent	Nom de la personne publique responsable
Mairie de Beausemblant	Monsieur CESA Jean

Zonages concernés par la présente demande	
Les zones d' assainissement collectif où la collectivité compétente est tenue d'assurer la collecte des eaux usées domestiques et le stockage, l'épuration et le rejet ou la réutilisation de l'ensemble des eaux collectées ;	Oui
Les zones relevant de l' assainissement non collectif où la collectivité compétente est tenue d'assurer le contrôle de ces installations et, si elles le décident, le traitement des matières de vidange et, à la demande des propriétaires, l'entretien et les travaux de réalisation et de réhabilitation des installations d'assainissement non collectif ;	Oui
Les zones où des mesures doivent être prises pour limiter l'imperméabilisation des sols et pour assurer la maîtrise du débit et de l'écoulement des eaux pluviales et de ruissellement ;	Oui
Les zones où il est nécessaire de prévoir des installations pour assurer la collecte, le stockage éventuel et, en tant que de besoin, le traitement des eaux pluviales et de ruissellement lorsque la pollution qu'elles apportent au milieu aquatique risque de nuire gravement à l'efficacité des dispositifs d'assainissement.	Oui

Présentation de votre démarche et des motifs de la mise en place/révision de ce (ces) zonage(s)

Afin de répondre au Code Général des Collectivités Territoriales et notamment à l'article 2224, et en parallèle de l'élaboration du Plan Local d'Urbanisme, la commune de Beausembant souhaite mettre en place son zonage d'assainissement.

Caractéristiques des zonages et contexte	
<ul style="list-style-type: none"> Est-ce une révision/modification de zonages d'assainissement ? Quelle est la date d'approbation du précédent zonage ? Dans le cas d'une extension éventuellement envisagée d'un ou plusieurs zonages, dans quelles proportions ces zones vont-elles s'étendre ? 	<p>• Modification</p> <p>• 2003</p> <p>• 8 ha</p>
<p>1. Quel est le territoire concerné ? (joindre une carte du périmètre) Commune de Beausembant (Cf. Cartographie)</p>	
<p>2. Le territoire est-il couvert par un ou plusieurs document(s) d'urbanisme ?</p> <p>• Quelle est la date d'approbation du/des document(s) existant(s) ? POS : 20/04/1994</p> <p>• Si le(s) document(s) est/sont en cours d'élaboration, quel est l'état d'avancement de la démarche ? Finalisation pour arrêt du projet</p>	<p>POS approuvé</p> <p>PLU en cours d'élaboration</p>
<p>3. La réalisation/révision/modification de vos zonages est-elle menée en parallèle d'une élaboration/révision/modification du document d'urbanisme ?</p>	<p>Oui</p>
<p>Expliquer l'articulation envisagée entre le document d'urbanisme et le(s) zonage(s) prévu(s) (traitement des questions d'assainissement par le document d'urbanisme, conséquences des ouvertures à l'urbanisation, ...) :</p> <p>Les zones actuellement raccordées à l'assainissement collectif le resteront.</p> <p>Les zones ouvertes à l'urbanisation seront raccordées à l'assainissement collectif.</p> <p>Les eaux pluviales seront traitées au projet, préférentiellement par infiltration.</p>	
<p>4. Le(s) PLUi/PLU/carte communale, en vigueur, font/fait-il(elle) ou ont/a-t-il(elle) fait l'objet d'une évaluation environnementale ?¹</p>	<p>Examen au cas par cas</p>
<p>5. Des études techniques (type : schéma directeur d'assainissement, étude sur les eaux pluviales, ...) ont-elles été, ou seront-elles, menées préalablement à vos futures propositions de zonages ?²</p>	<p>Oui</p>
<p>Préciser ces études :</p> <p>Etude de zonage et de programmation de l'assainissement – Cabinet GEO+ – 2000</p> <p>Schéma Directeur d'Assainissement – Cabinet GEO+ – 2002</p> <p>Etude sur le potentiel d'urbanisation réalisée sur 3 secteurs (centre-village, Mariterre, Boresse) : Aspect Hydraulique – Cabinet C2i - 2015</p>	

Caractéristiques générales du territoire et des zones susceptibles d'être touchées	
<p>6. Êtes-vous/intégrez-vous une commune en zone littorale (au sens de la loi littorale, y compris certains lacs) ?</p>	<p>Non</p>

1

Selon le décret n°2012-995 du 23 août 2012 relatif à l'évaluation environnementale des documents d'urbanisme

2

Attention : à ne pas confondre avec le schéma d'assainissement selon l'article L2224-8 du CGCT.

Caractéristiques générales du territoire et des zones susceptibles d'être touchées	
<p>7. Est-ce que le territoire de votre collectivité dispose ou est limitrophe d'une commune disposant :</p> <ul style="list-style-type: none"> • d'une zone de baignade ? dans ce cas un profil de baignade a-t-il été réalisé ? • d'une zone conchylicole ? • d'une zone de montagne ? • d'un périmètre réglementaire de captage (immédiat, rapproché/éloigné) d'alimentation en eau potable ? • d'un périmètre de protection des risques d'inondations ? 	<ul style="list-style-type: none"> • Non • Non • Non • Limitrophe • Oui
<p>Préciser lesquels : (joindre éventuellement une cartographie) Atlas des Zones Inondables - Aléa inondation crue centennale de la vallée du Bancel et de l'Argentelle (Octobre 2011) (Cf. Cartographie)</p>	
<p>8. Le territoire dispose-t-il :</p> <ul style="list-style-type: none"> • de cours d'eau de première catégorie piscicole ? • de réservoirs biologiques selon le SDAGE ? 	<p>Oui Non</p>
<p>Préciser lesquels : (joindre éventuellement une cartographie) Rivière le Bancel (Cf. Cartographie)</p>	
<p>9. Y a-t-il une zone environnementalement sensible à proximité telle que :</p> <ul style="list-style-type: none"> • Natura 2000 ? • ZNIEFF1 ? • Zone humide ? • Éléments de la Trame Verte et Bleue (réservoir, corridors) ? • Présence connue d'espèces protégées ? • Présence de nappe phréatique sensible ? 	<ul style="list-style-type: none"> • Non • Oui • Oui • Oui • Oui • Non
<p>Préciser lesquelles : (joindre éventuellement une cartographie) ZNIEFF de type 1 : Gorges de la Galaure (numéro régional : 26020001) Zone humide : Confluence du Bancel (code hydrographique : 26SOBENV0003) Zones humides : Croisieux – ruisseaux de Blacheronde (code hydrographique : 26SOBENV0004 et 26CCRV0061) Zone humide : Les Rostaings (code hydrographique : 26CCRV0062) Zone humide : Plan d'eau de Beausemlant (code hydrographique : 26CCRV0063) Zone humide : RD 312 – prairie humide (code hydrographique : 26SOBENV0006) (Cf. Cartographie)</p> <p>Autres :</p>	
<p>10. Quel est le niveau de qualité de l'état écologique et de l'état chimique (très bon état, bon état, moyen, médiocre, mauvais) des masses d'eau réceptrices des eaux concernées par la présente demande, selon la classification du SDAGE au sens de la Directive Cadre sur l'Eau (DCE) ?</p> <p>✎ Nom de la(des) Masse(s) d'eau superficielle :</p> <ul style="list-style-type: none"> • Le Rhône de la confluence Saône à la confluence Isère : référencée FRDR2006 • La rivière le Bancel : référencée FRDR11721 	<ul style="list-style-type: none"> • Etat écologique : Bon / Etat chimique : Mauvais • Etat écologique : Moyen

Caractéristiques générales du territoire et des zones susceptibles d'être touchées	
<p>▲ Nom de la(des) Masse(s) d'eau souterraine:</p> <p>• Molasses miocènes du Bas Dauphiné : référencée FRDG219</p> <p>• Alluvions de la Plaine de Bièvre-Valloire : référencée FRDG303</p> <p>• Socle Monts du Lyonnais sud, Pilat et Monts du Vivarais BV Rhône, Gier, Cance, Doux : référencée FRDG613</p> <p>Si souhaité, vous pouvez préciser un niveau de qualité issu des point(s) de référence(s) nationaux connu(s), ou selon d'autres données à préciser (biblio, mesures locales)</p>	<p>•Etat quantitatif : Bon / Etat chimique : Mauvais</p> <p>•Etat quantitatif : Bon / Etat chimique : Mauvais</p> <p>•Etat quantitatif : Bon / Etat chimique Bon</p>
<p>11. Votre territoire fait-il l'objet d'application de documents de niveau supérieur :</p> <p>•Schéma d'Aménagement et de Gestion des Eaux (SAGE) ?</p> <p>•Directive Territoriale d'Aménagement (DTA ou DTADD) ?</p> <p>•Schéma de Cohérence Territorial (SCoT) ?</p>	<p>•Oui</p> <p>•Non</p> <p>•Oui</p>
<p>Préciser lesquelles :</p> <p>SCOT Rives de Rhône</p> <p>SAGE de Bièvre-Liers-Valloire</p> <p>Autres :</p>	
12. Pensez-vous que votre territoire sera soumis à une forte urbanisation ?	Oui - non
<p>Précisez :</p> <p>Un peu plus de 80 logements sont prévus d'ici les 10 prochaines années, dont 2 ha situés en extension. Le reste des logements est prévu dans les dents creuses ou dans des tènements fonciers importants au sein du tissu urbain.</p>	
<p>13. Quel est le type principal des réseaux de collecte des eaux usées sur votre territoire?</p> <p>Autres : Longueur totale de réseaux : 11,50 km</p>	<p>⁴</p> <p>Séparatif</p> <p>Majoritairement Unitaire</p>
14. Disposez-vous d'une carte d'aptitude des sols à l'infiltration ?	Oui
15. Existe-t-il des ouvrages de rétention des Eaux Pluviales sur le territoire concerné par le zonage ?	Non

Si vous disposez de la compétence relative à la planification et/ou gestion de l'assainissement collectif et non collectif, remplissez le tableau suivant.

Questions relatives aux zones d'assainissement collectif/non collectif des eaux usées

Contexte, caractéristiques du zonage et possibilité d'incidences sur l'environnement et la santé humaine	
1. Y a-t-il des adaptations de grands secteurs (ouverture à l'urbanisation, passage de l'ANC à l'AC ou inversement pour diverses raisons possibles), qui sont à l'origine de la volonté de révision du zonage d'assainissement ?	Non
2. Conformément à l'article L2224-8 du CGCT, avez-vous établi votre schéma descriptif ⁵ d'assainissement collectif des eaux usées ?	Oui

⁴

Séparatif : un réseau d'eaux usées strictes, voire parfois complété d'un réseau d'eaux pluviales strictes

⁵

Selon le décret n° 2012-97 du 27 janvier 2012 relatif à la définition d'un descriptif détaillé des réseaux des services publics de l'eau et de l'assainissement et d'un plan d'actions pour la réduction des pertes d'eau du réseau de distribution d'eau potable

Contexte, caractéristiques du zonage et possibilité d'incidences sur l'environnement et la santé humaine	
3. Les contrôles des assainissements non collectifs ont-ils été réalisés •Sont-ils en cours et dans quels délais seront-ils réalisés? •Les non-conformités ont-elles été levées ? •Sont-elles en cours d'être levées?	Oui En cours
4. Au sein de votre PLU, imposez-vous, dans le règlement un minimum de surface parcellaire sur les zones d'assainissement non collectif?	Non : l'installation doit être conforme et validée par le SPANC
5. La collectivité compétente (ou les collectivités adhérentes) dispose-t-elle de déclarations de prélèvement (puits ou forage privés) selon l'article L2224-9 du CGCT ? Si oui, sont-ils sur (à proximité d') une zone pressentie comme devant accueillir un zonage ANC ?	Non
6. Est-il prévu d'autres modes de gestion des eaux usées traitées en Assainissement Non Collectif (ANC) que l'infiltration (rejet en milieu hydraulique superficiel ...) ?	Non
Si oui, lesquels :	
7. La station de traitement des eaux usées (STEU) actuelle est-elle en surcharge ⁶ ? •Par temps sec ? •Par temps de pluie ? •De façon saisonnière ?	Non •Non •Non •Non
8. Avez-vous des procédures d'urgence en cas de rupture accidentelle d'un des éléments de votre système d'assainissement (coupure électrique, pompe, STEU)? Lesquelles :	Sans objet
9. Avez-vous l'intention de rechercher une réduction de vos futures consommations énergétiques sur les équipements de votre système d'assainissement (postes,...) ? •Par une cohérence topographique entre les zones collectées ? •Autres :	Sans objet

Si vous disposez de la compétence relative la planification et/ou gestion des eaux pluviales, remplissez le tableau suivant.

Questions relatives aux zones où des mesures doivent être prises pour limiter l'imperméabilisation des sols et pour assurer la maîtrise du débit et de l'écoulement des eaux pluviales et de ruissellement.

Contexte, caractéristiques du zonage et possibilité d'incidences sur l'environnement et la santé humaine	
1. Existe-t-il des risques ou enjeux liés à : •des problèmes d'écoulement des eaux pluviales ? •de ruissellement ? •de maîtrise de débit ? •d'imperméabilisation des sols ?	•Non •Oui •Oui •Non
Lesquels : Plusieurs cours d'eau s'écoulent en centre-ville, ils servent d'exutoire aux eaux de ruissellement et au réseau de collecte des eaux pluviales. Il s'agira de limiter le ruissellement et le débit rejeté pour ne pas aggraver la situation initiale.	

Contexte, caractéristiques du zonage et possibilité d'incidences sur l'environnement et la santé humaine	
2.Des mesures de gestion des eaux pluviales existent-elles déjà sur le territoire du zonage prévu ?	Non
Lesquelles : Quelles ont été les raisons de leur mise en place ?	
3.Avez-vous identifié des secteurs de votre territoire et des territoires limitrophes concernés par des risques liés aux eaux pluviales ?	Oui – Centre Village
4.Avez-vous identifié des secteurs de votre territoire où sont présents des enjeux de gestion pour les eaux pluviales (maîtrise de l'imperméabilisation, topographie, capacité des réseaux existants, limitation du ruissellement,...)?	Oui – Centre Village
5.Des mesures permettant de gérer ces risques existent-elles ?	Oui
Si oui, lesquelles ? Les zones d'urbanisation future du PLU ont été revues suite à l'identification de ces enjeux. Rétention avec débit de fuite limité pour tout nouveau projet de construction.	
6.Disposez-vous d'un système de gestion des eaux pluviales (bassin, surverse, télégestion)?	Non
7.Votre système d'assainissement eaux pluviales est-il déclaré ou autorisé conformément à la rubrique 2.1.5.0. de la nomenclature loi sur l'eau ?	Non
8.Avez-vous rencontré des problématiques de capacité de votre réseau d'eaux pluviales par temps de pluie ? •Selon quelle fréquence ? •Dues à une mise en charge par un cours d'eau ?	Non
9.Votre commune a-t-elle fait l'objet d'une décision de catastrophe naturelle liée aux inondations ?	Oui
10.Avez-vous subi des •coulées de boues? •glissements de terrain dûs à un phénomène pluvieux? •Autres :	Oui Oui
11.Votre territoire fait-il parti : •d'un SAGE en déficit eau ? •d'une Zone de Répartition des Eaux ?	Non Oui

Si vous disposez de la compétence relative la planification et/ou gestion des eaux pluviales, remplissez le tableau suivant.

Questions relatives aux zones où il est nécessaire de prévoir des installations pour assurer la collecte, le stockage éventuel et, en tant que de besoin, le traitement des eaux pluviales et de ruissellement lorsque la pollution qu'elles apportent au milieu aquatique risque de nuire gravement à l'efficacité des dispositifs d'assainissement.

Contexte, caractéristiques du zonage et possibilité d'incidences sur l'environnement et la santé humaine	
1. Votre commune dispose-t-elle de réseaux de collecte des eaux pluviales ?	Oui
2. L'éventuel Schéma Directeur d'Assainissement (ou une démarche autre) aborde-t-il les questions de pollution des eaux pluviale(s) ? Des prescriptions ont-elles été proposées ? Si oui, lesquelles ?	Non
3. La réalisation d'ouvrages est-elle prévue ? Si oui lesquels et pour quel objectif ? Limitation des débits dans les milieux récepteurs superficiels	Oui
4. Les équipements prévus consommeront-ils une surface naturelle propre ? Sont-ils intégrés sous voirie, parking, bâti ?	Oui Oui

Autoévaluation (facultatif)

Au regard du questionnaire, estimez-vous qu'il est nécessaire que vos zonages définis au L2224-10 CGCT fassent l'objet d'une évaluation environnementale ou qu'ils devront en être dispensés ?

Expliquez pourquoi :

Le zonage d'assainissement de la commune de Beausemblant retient un objectif de conservation et de non aggravation de l'état existant.

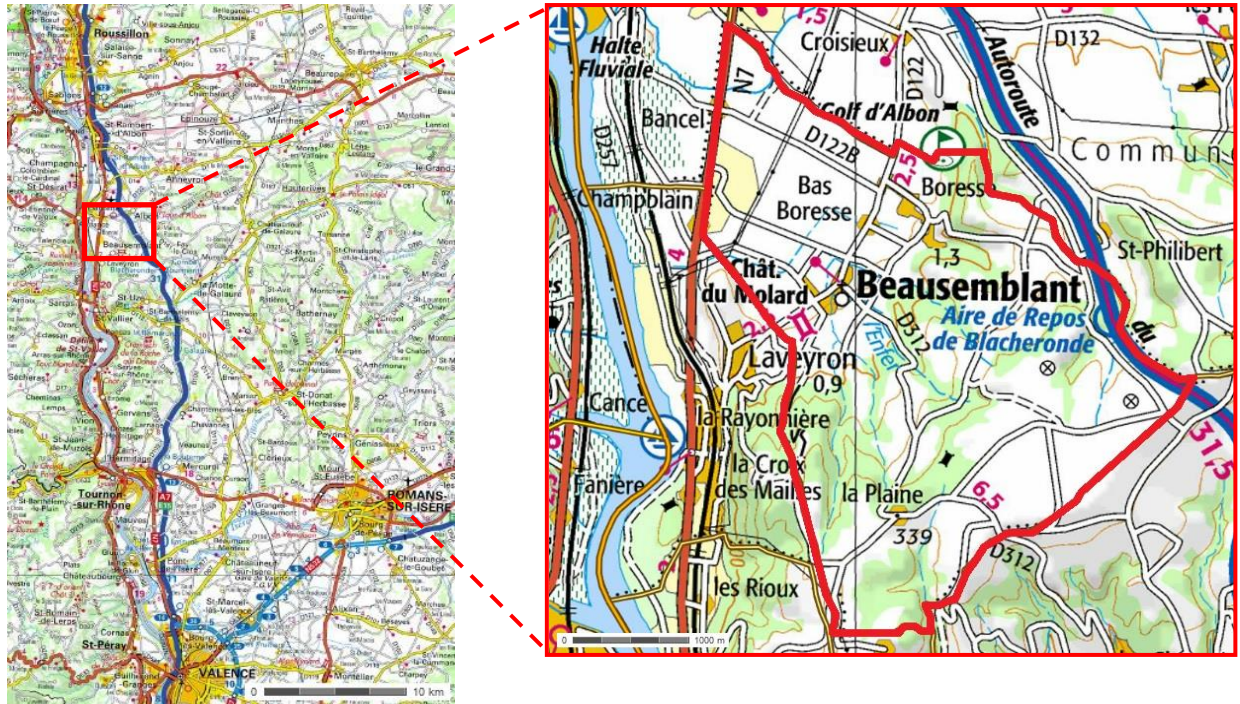
Le système d'assainissement communal fonctionne correctement. Le raccord des principaux hameaux situés à proximité du réseau est envisagé. Les autres habitations sont trop éloignées, ou le raccord est techniquement impossible.

Les zones naturelles sensibles sont situées en-dehors de l'urbanisation présente et à venir. Elles ne sont pas concernées par cette dernière.

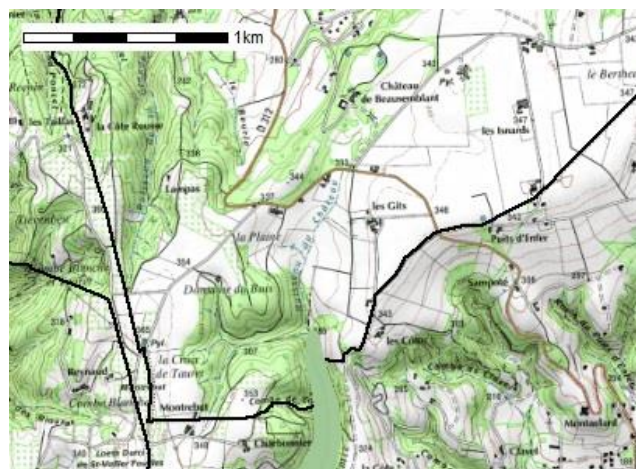
Le zonage d'assainissement va dans le sens de la protection des milieux et à pour objectif d'entraîner que des incidences positives sur l'environnement. Par conséquent, une évaluation environnementale ne semble pas nécessaire.

A Chaponost..... Le.01/03/2016.....

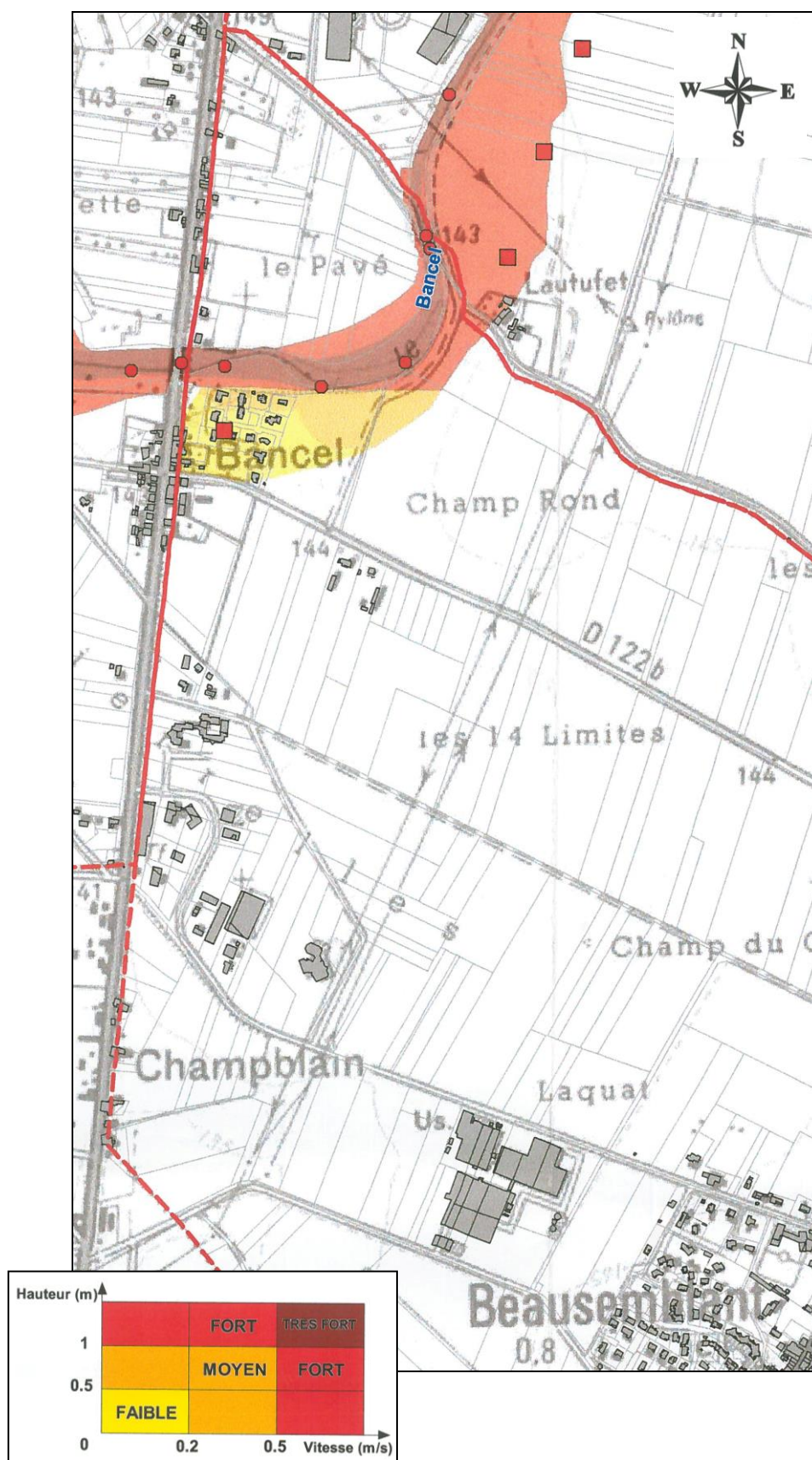
Plan de situation :



ZNIEFF de type 1 : Gorges de la Galaure



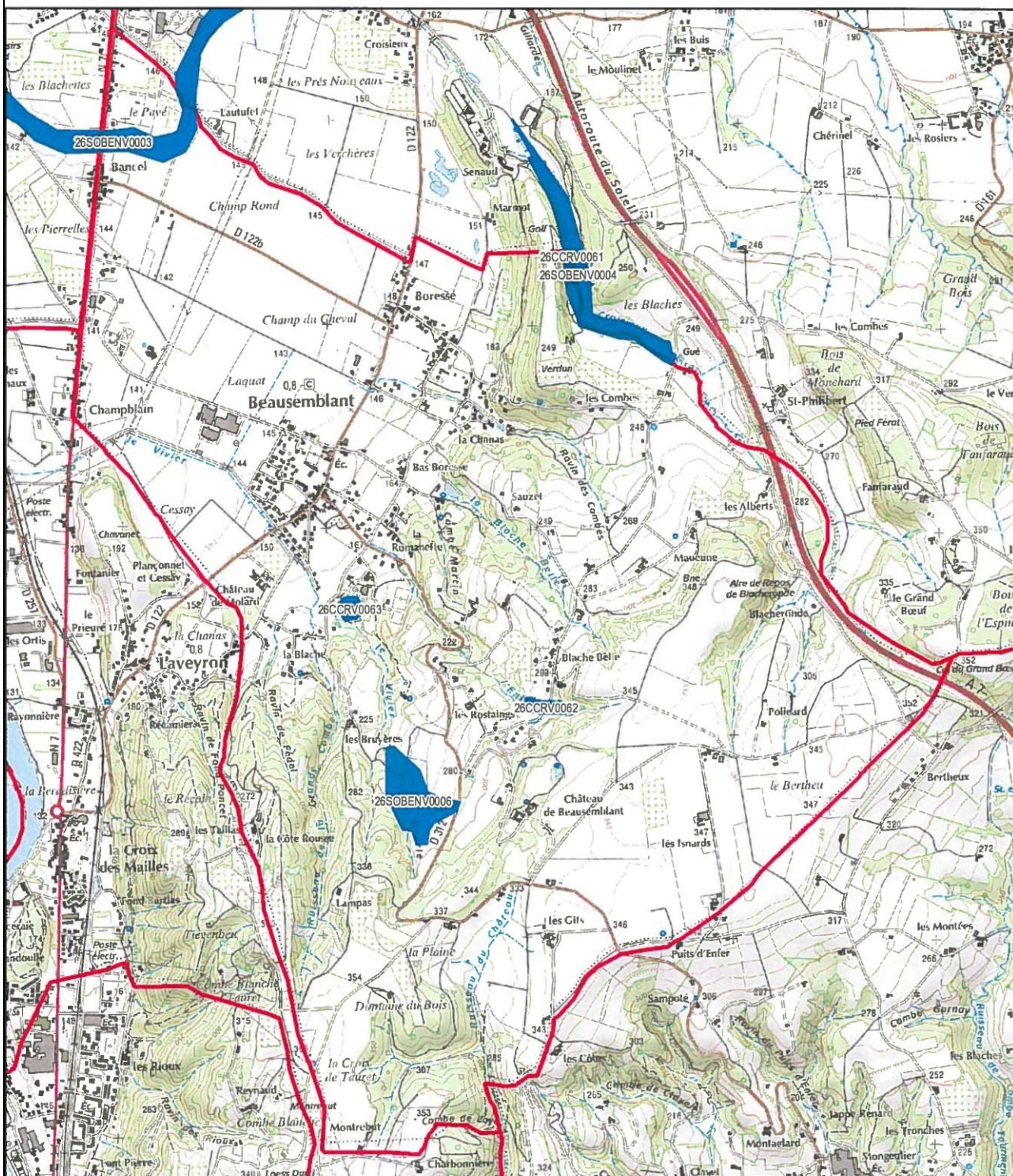
Extrait de la cartographie de l'aléa inondation crue centennale vallées du Bancel et de l'Argentelle :



Carte des zones humides sur la commune de Beausemblant :

BEAUSEMBLANT

Inventaire des zones humides du département de la Drôme



- Zone humide inférieure à 1000 m²  Limite de commune
■ Zone humide

Cartographie : CREN 2011
©Copyright Scan25® IGN 2007
Données : Catananche, CBNA, communautés de communes,
CREN, DDT26, FRAPNA26, LPO26, Maison de la Lance,
ONEMA26, RN des Ramlières, syndicats de rivière

