

ALPES TP

Domaine skiable de Courchevel
Aménagement de la piste Moretta
Commune Courchevel La Tania (73)

DOSSIER D'EXAMEN AU CAS PAR CAS
Annexes au formulaire CERFA n° 14734*3

2 aout 2021

Réf. : 2021157

SOMMAIRE

RAPPEL DU CADRE DE LA DEMANDE D'EXAMEN DU PROJET « AU CAS PAR CAS »	2
CADRE MÉTHODOLOGIQUE DE L'ÉVALUATION ENVIRONNEMENTALE DE L'OPÉRATION	6
Annexe 1 : Coordonnées du pétitionnaire	7
Annexe 2 : Plan de situation	9
Annexe 3 : Photographies de la zone du projet	10
Annexe 4 : Description du projet	13
Annexe 5 : Plan des abords du projet	15
Annexe 6 : Zonages naturels d'intérêt dont Natura 2000	17
Annexe 7 : Tableau récapitulatif des incidences attendues du projet sur l'environnement, et mesures prises pour les éviter, les réduire et/ou les compenser	18
Document n°1 : Habitats naturels de la zone d'étude	22
Carte n°1 : Habitats naturels de la zone d'étude	23
Carte n°2 : Flore inventoriée sur le secteur de la zone d'étude	24
Carte n°3 : Faune inventoriée sur le secteur de la zone d'étude	25
Carte n°4 : Schéma régional d'aménagement, de développement durable et d'égalité des territoires (SRADDET)	26
Carte n°5 : Zonages patrimoniaux	28
Carte n°6 : Unités pastorales	29
Carte n°7 : Risques avalancheux	30
Carte n°8 : Plan de prévention des risques naturels, inondation, minier et technologiques	31
Carte 9 : Itinéraire des engins de chantier	32
Carte n°10 : Sites classés et inscrits	33
Document 2 : Note paysagère	34
Annexe 8 : Variantes du projet envisagées	37
Annexe 9 : Evaluation des incidences de l'opération cumulées avec d'autres projets existants ou approuvés	38
Carte n°11 : Emprise des projets identifiés sur La Tania	44
Mesures d'évitement, de réduction et d'accompagnement à mettre en place	45

RAPPEL DU CADRE DE LA DEMANDE D'EXAMEN DU PROJET « AU CAS PAR CAS »

NOM DU PETITIONNAIRE	ALPES TP
LIEU DE L'OPERATION	Commune Courchevel la Tania (73) (Domaine skiable de Courchevel)
NATURE DE L'OPERATION	Aménagement de la piste de ski Moretta
CATEGORIE DONT RELEVE L'OPERATION AU TITRE DE L'ARTICLE R. 122-2 DU CODE DE L'ENVIRONNEMENT	43. b)
DATE PREVUE DU DEMARRAGE DES TRAVAUX	Eté 2021
DUREE PREVUE DES TRAVAUX	1 mois

PRESENTATION DU PROJET

LE PROJET D'AMENAGEMENT DE LA PISTE MORETTA

Le présent projet consiste à reprofiler la piste Moretta, déjà existante, sur le secteur de la Tania – Courchevel, partie du domaine skiable des 3 Vallées (lieu-dit La Tania, 73120 Courchevel, cf. carte suivante).

Actuellement, la piste Moretta montre un fort dénivelé sur la zone d'étude, avec des pentes inégales côté ouest et coté est. Le mur abrupt en zone médiane de la piste ne présente pas le même dénivelé dans toute sa largeur. De plus, le modelage de la piste a créé un dénivelé descendant en lisière de forêt, sur toute la longueur de la zone d'étude, facilitant la sortie de piste des skieurs en direction des arbres. Le remodelage de la piste Moretta permettra d'égaliser le dénivelé sur le mur et d'éviter de diriger les skieurs en sortie de piste. Sur la zone de croisement avec la piste verte Plan Fontaine, le remodelage de la piste permettra d'adoucir le dénivelé et de diminuer la vitesse d'arrivée des skieurs.

La société ALPES TP, en accord avec la S3V, gestionnaire du domaine skiable, souhaite réaménager la piste Moretta sur environ 1,4 ha, en utilisant des déblais issus d'un chantier proche, estimés à 20 000 m³.

Dans ce cadre, ALPES TP, en qualité de demandeur, sollicite une demande d'examen au cas par cas pour l'aménagement de la piste Moretta.

Une visite de terrain a été réalisée par KARUM le 29 juin 2021. Cette prospection a eu pour but d'apprécier le contexte écologique de la zone sur laquelle se situe le projet d'aménagement de la piste Moretta. La zone d'étude a été parcourue afin d'identifier les différents habitats naturels concernés par les zones de travaux et de localiser les milieux représentant un éventuel enjeu.

Les données de l'observatoire mis en place par la S3V ont permis de compléter les observations réalisées par KARUM. Aucune espèce protégée n'a été inventoriée sur la zone d'étude dans le cadre de cet observatoire.

LES PROJETS D'AMENAGEMENTS AUTOUR DE LA TANIA

En 2015 la sarl La Tania a porté des projets de travaux d'extension de la zone d'activité concertée (ZAC) de La Tania. Ce projet comprend entre autres la construction de 4 bâtiments d'accueil touristique en lieu et place de l'ancien parking du Saz. Une étude d'impact a été réalisée, pour laquelle l'Autorité Environnementale a émis un avis en date du 22/02/2016.

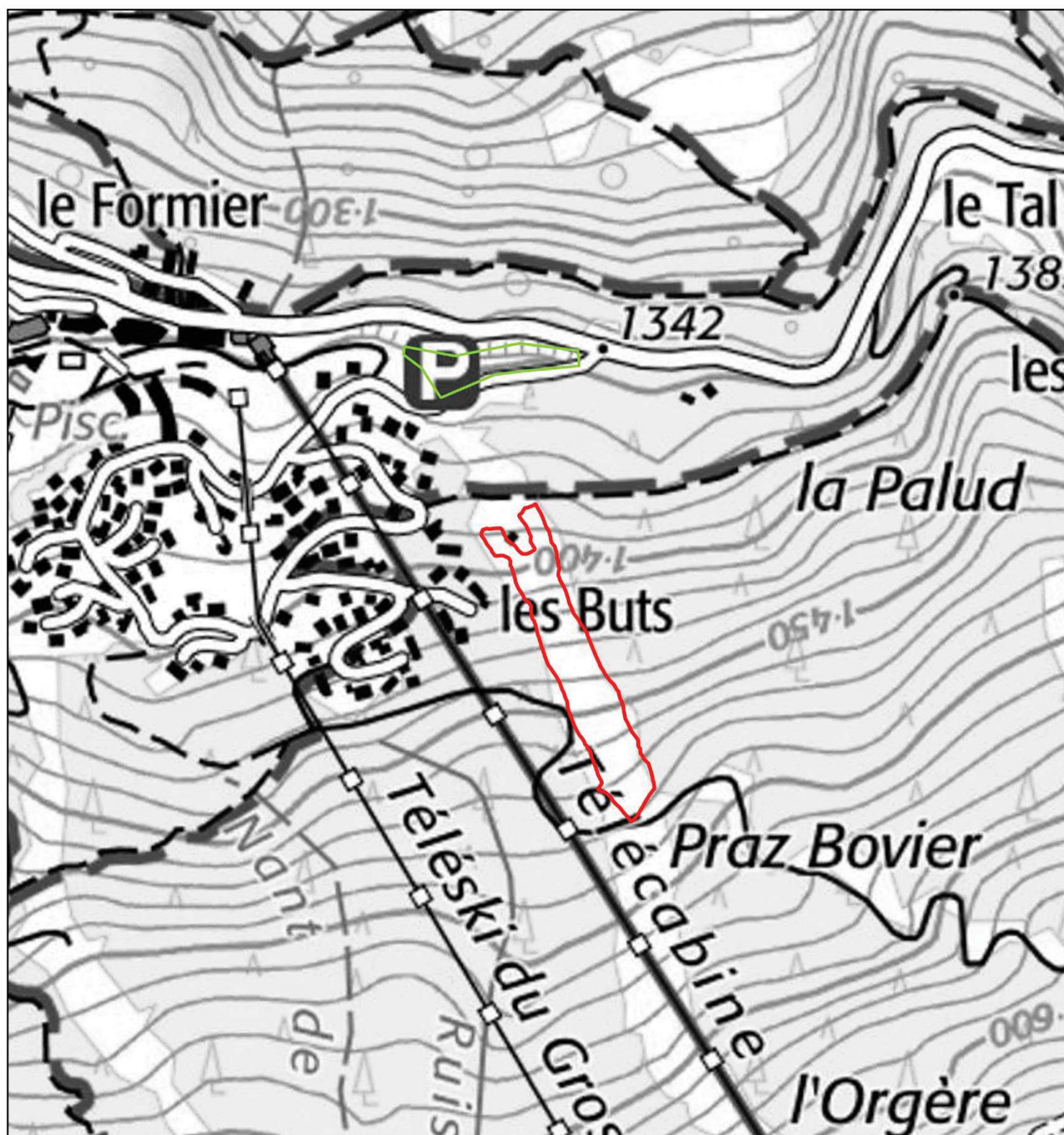
SOTARBAT, en qualité de maître d'ouvrage du complexe hôtelier dit « Moretta » (l'un des 4 bâtiments mentionnés) a missionné la société ALPES TP pour effectuer les travaux de terrassements de l'opération immobilière Moretta.

Son site d'implantation correspond à l'ancien parking du Saz, situé en aval de la piste Moretta à quelques centaines de mètres au nord, à l'intersection des routes du Plan du Saz et de Praz Juget, sur les parcelles cadastrales 0963, 0965, 0969 et 0967.

Dans un souci de valorisation raisonnée des déblais à évacuer, particulièrement d'un point de vue environnemental (réduction des transports de matériaux), ALPES TP a convenu avec la S3V de mettre à profit le projet d'aménagement de la piste Moretta pour utiliser ces déblais excédentaires.

Par ailleurs, afin de conserver une offre de stationnement, la commune de Courchevel envisage de créer, à l'entrée du hameau de La Tania, un nouveau parking du Plan du Saz. En juin 2021, une demande d'examen au cas par cas a été déposée par la commune pour la réalisation de ces travaux. La décision motivée de l'Autorité Environnementale a été rendue le 20/07/2021, précisant que ce projet est instruit de manière indépendante du projet immobilier et du projet de réaménagement de la piste Moretta, et qu'il n'est pas soumis à étude d'impact.

Le présent dossier d'examen au cas par cas vise à évaluer les incidences environnementales du projet de reprofilage de la piste Moretta. Les éléments de contexte présentés ci-dessus sont étudiés dans la partie évaluant des incidences cumulées avec les autres projets existants ou approuvés. Une carte de situation (carte n°11) est présentée page 44.



 Zone du projet d'aménagement de la piste Moretta

 Zone de provenance des matériaux :
implantation du complexe hôtelier "Moretta"



Échelle : 1:5000

0 100 m

Conception: KARUM n°2021157 / L. SEAUBE
Données fonds de carte issues du SCAN25® - IGN - (2020)
Source de données : KARUM (2021)
Date : 30/07/2021

CADRE MÉTHODOLOGIQUE DE L'ÉVALUATION ENVIRONNEMENTALE DE L'OPÉRATION

La méthode mise en œuvre a dans un premier temps consisté à déterminer les sensibilités environnementales du lieu d'implantation pressenti de l'opération. Pour ce faire, plusieurs sources d'informations ont été consultées :

- Données publiques ouvertes en Auvergne – Rhône-Alpes (www.data.gouv.fr) ;
- Données de la DDT 73 : Observatoire des territoires de la Savoie, inventaire départemental des zones humides, des pelouses sèches de la Savoie, identification des cours d'eau ;
- Les données récoltées sur la zone d'étude (prospections de terrain) ;
- Les données récoltées dans le cadre de l'Observatoire environnemental du domaine skiable des 3 Vallées ;
- Données publiques disponibles sur le site <https://www.georisques.gouv.fr/> ;
- Périmètres de protection des captages d'Alimentation en Eau Potable (ARS 73) ;
- Le Schéma Régional d'Aménagement de Développement Durable et d'Égalité des Territoires (SRADDET) Auvergne-Rhône-Alpes ;
-
- Plan de prévention des risques naturels (PPRn) de la commune de Courchevel prescrit par arrêté préfectoral du 21 décembre 2016 ;

La consultation des sources d'informations disponibles couplées à l'évaluation de terrain ont permis de dresser un état des lieux actualisé et précis des enjeux environnementaux présents sur la zone d'étude de l'opération.

De là, il a été possible d'évaluer les incidences attendues de l'opération sur l'environnement à la fois au regard de sa nature, son dimensionnement mais aussi du déroulé prévu des travaux et des modalités d'exploitation de l'ouvrage une fois réalisé.

Dans le cas où la démarche d'évaluation conclut à une ou plusieurs incidences notables de l'opération sur l'environnement, le pétitionnaire s'engage à mettre en œuvre des mesures adaptées pour que ces incidences soient **Évitées**, **Réduites** ou, le cas échéant, **Compensées** (application de la logique **E.R.C.**).

Les incidences attendues de l'opération et les mesures environnementales proposées par le pétitionnaire dans le cadre de la réalisation de son opération d'aménagement sont résumées sous la forme d'un tableau synthétique figurant en annexe 7 du présent document.