
RAPPORT D'ÉTUDE

IMMOBILIERE EUROPEENNE DES MOUSQUETAIRES

24, Rue Auguste Chabrières
75 015 PARIS

Version du 16/09/2020

DOSSIER CAS PAR CAS – Annexe au CERFA n°14734*03

Projet : construction d'un établissement commercial
BRICOMARCHE à Brassac-les-Mines (63).

SOMMAIRE

1. INTITULÉ DU PROJET	4
2. IDENTIFICATION DU MAÎTRE D'OUVRAGE	4
3. CONTEXTE RÉGLEMENTAIRE :	4
4. CARACTÉRISTIQUES GÉNÉRALES DU PROJET	4
4.1. DESCRIPTION DU SITE	4
4.2. NATURE ET OBJECTIFS DU PROJET	7
5. SENSIBILITÉ ENVIRONNEMENTALE DE LA ZONE IMPLANTÉE ET IMPACTS DU PROJET	7
5.1. RESSOURCES.....	7
5.1.a. Ressource en eaux	7
5.1.b. Matériaux	10
5.2. MILIEUX NATUREL.....	11
5.2.a. Natura 2000.....	11
5.2.b. ZNIEFF	11
5.2.c. Arrêté de protection des biotopes.....	11
5.2.d. Zones humides	12
5.2.e. Sites classés, site inscrit	12
5.3. RISQUES.....	12
5.3.a. Risques industriels et technologiques	12
Source : http://www.georisques.gouv.fr	12
5.3.b. Risques naturels	13
5.3.c. Risques sanitaires	13
5.4. NUISANCES.....	14
5.4.a. Liées aux trafics	14
5.4.b. Liées aux émissions sonores.....	14
5.4.c. Liées aux odeurs	14
5.4.d. Liées aux vibrations	14

5.4.e.	Liées aux émissions lumineuses	14
5.5.	Emissions	14
5.5.a.	Qualité de l'air et rejets atmosphériques.....	14
5.5.b.	Gestion des eaux pluviales	14
5.5.c.	Effluent : gestion des eaux usées	14
5.5.d.	Gestion des déchets	15
5.6.	Patrimoine / Cadre de vie / Population	15
5.6.a.	Patrimoine.....	15
5.6.b.	Modifications des activités humaines / Usages du sol.....	15
5.6.c.	Impacts cumulés des projets.....	15
6.	MESURES ET CARACTÉRISTIQUES DU PROJET DESTINÉ À ÉVITER OU RÉDUIRE LES EFFETS NÉGATIFS NOTABLES.....	15
6.1.	Mesures préventives concernant les eaux souterraines	16
6.2.	Mesures compensatoires concernant les eaux superficielles	16
6.2.a.	Aspect quantitatif	16
6.2.b.	Aspect qualitatif.....	16
6.3.	Pollution accidentelle	17
7.	AUTO-ÉVALUATION	17
8.	ANNEXES.....	18
8.1.	ANNEXE 1 : Photographies historiques.....	0
8.2.	ANNEXE 2 – Plan Masse.....	0
8.3.	0

LISTE DES FIGURES

Figure 1 : Localisation du site sur fond cartographique de l'IGN 1/25 000ème	5
Figure 2 : Extrait du cadastre (Source : cadastre.gouv.fr)	6
Figure 3 : Présentation du site dans son environnement proche sur vue aérienne	7
Figure 4 : Localisation des cours d'eau présents à proximité de la zone d'étude (Source : Géoportail)	8
Tableau 1 : Etat des eaux superficielles.....	9
Tableau 2 : Caractéristiques des points d'eau aux abords du site	10
Figure 5 : Zone naturelles inventoriées autour du site (Source : Géoportail)	11

LISTE DES TABLEAUX

Tableau 1 : Etat des eaux superficielles.....	9
Tableau 3 : Caractéristiques des points d'eau aux abords du site	10

1. INTITULÉ DU PROJET

Le projet concerne la construction d'un établissement BRICOMARCHE, et la création d'un parking de 77 places sur la commune de BRASSAC-LES-MINES.

2. IDENTIFICATION DU MAÎTRE D'OUVRAGE

Le porteur du projet est une personne morale de l'Immo Mousquetaires, dont le numéro de SIRET est 323 347 880 000 52.

3. CONTEXTE RÉGLEMENTAIRE :

En amont du projet de construction d'un BRICOMARCHE, avec son parking sur la commune de BRASSAC-LES-MINES (63), le maître d'Ouvrage souhaite réaliser un état des lieux environnemental du site afin de mieux maîtriser les enjeux associés.

Selon ses caractéristiques, le site visé est soumis à une procédure cas par cas au titre de la nomenclature annexée à l'article R122-2 du Code de l'Environnement pour la rubrique 41 « Aire de stationnement ouverte au public de 50 unités et plus ».

Afin de répondre à cette demande de l'autorité environnementale et d'anticiper les éventuels enjeux environnementaux inhérents à ce projet, A.D Environnement a été sollicité pour réaliser un état des lieux environnemental global et le dossier d'examen au cas par cas.

La présente étude confronte les caractéristiques du projet avec les exigences réglementaires et la vulnérabilité environnementale des milieux susceptibles d'être impactés.

Ce rapport complète le Cerfa n°14734-03 sur les éléments suivants :

- Caractéristiques du site et du projet d'aménagement ;
- Sensibilité environnementale de la zone d'implantation envisagée ;
- Caractéristiques de l'impact potentiel du projet sur l'environnement et la santé humaine.

Cette étude est annexée au formulaire Cerfa n°14734-03 de demande d'examen au cas par cas.

4. CARACTÉRISTIQUES GÉNÉRALES DU PROJET

4.1.DESCRPTION DU SITE

Le site d'implantation du projet est localisé sur la commune de BRASSAC LES MINES, dans le département du Puy-de-Dôme, en région Auvergne-Rhône-Alpes. La commune comptabilise 3 311 habitants et fait partie de la Communauté d'Agglomération du Pays d'Issoire.

Le projet s'implante au nord-ouest de la commune, Avenue de Charbonnier, 63570, Brassac-les-Mines.

Les parcelles concernées par le projet de création d'un ensemble commercial composé d'un BRICOMARCHE, sont référencées AW 475, 470, 495, 427, 438, 435 et 425 et présente une superficie de 24 969 m² (voir figure 2).



Figure 1 : Localisation du site sur fond cartographique de l'IGN 1/25 000ème

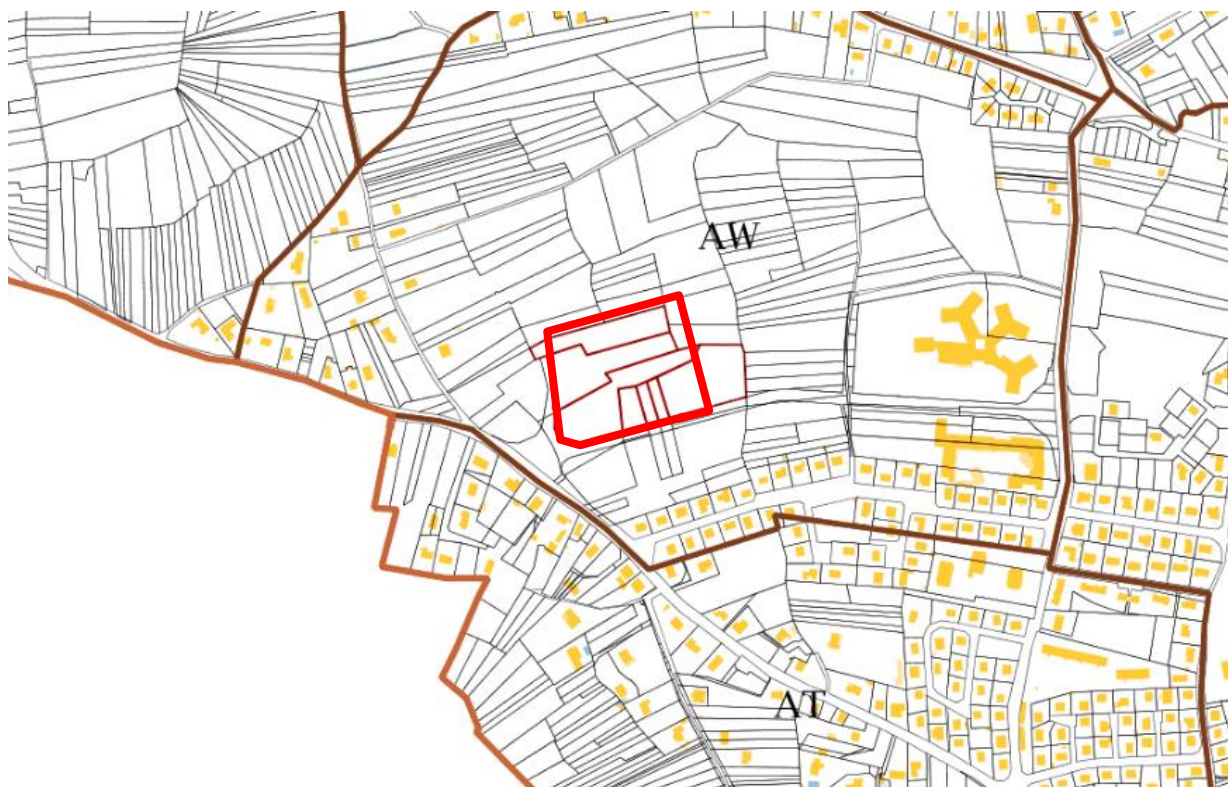


Figure 2 : Extrait du cadastre (Source : cadastre.gouv.fr)

Les parcelles ne sont actuellement pas occupées, ce ne sont que des terres agricoles. Elles sont entourées :

- Au Nord par des terrains agricoles,
- A l'Est par une école élémentaire,
- Au Sud par des habitations,
- A l'Ouest par l'avenue Charbonnier et des habitations.



Figure 3 : Présentation du site dans son environnement proche sur vue aérienne

4.2. NATURE ET OBJECTIFS DU PROJET

CF.CERFA

Le plan masse du projet est joint en annexe 2.

5. SENSIBILITÉ ENVIRONNEMENTALE DE LA ZONE IMPLANTÉE ET IMPACTS DU PROJET

5.1. RESSOURCES

5.1.a. Ressource en eaux

Sources : Cartographies interactives de la DREAL Auvergne Rhône Alpes
 Portail national d'accès aux données sur les eaux souterraines (www.adess.eaufrance.fr)
 ARS Auvergne Rhône Alpes

Contexte hydrologique

Aucun cours d'eau ne s'écoule dans un rayon de 100 m autour du site. Les plus près se trouvent à 1 300 m et 1500 m à l'ouest du site. Il s'agit des cours d'eau du Béal et de l'Alagnon.

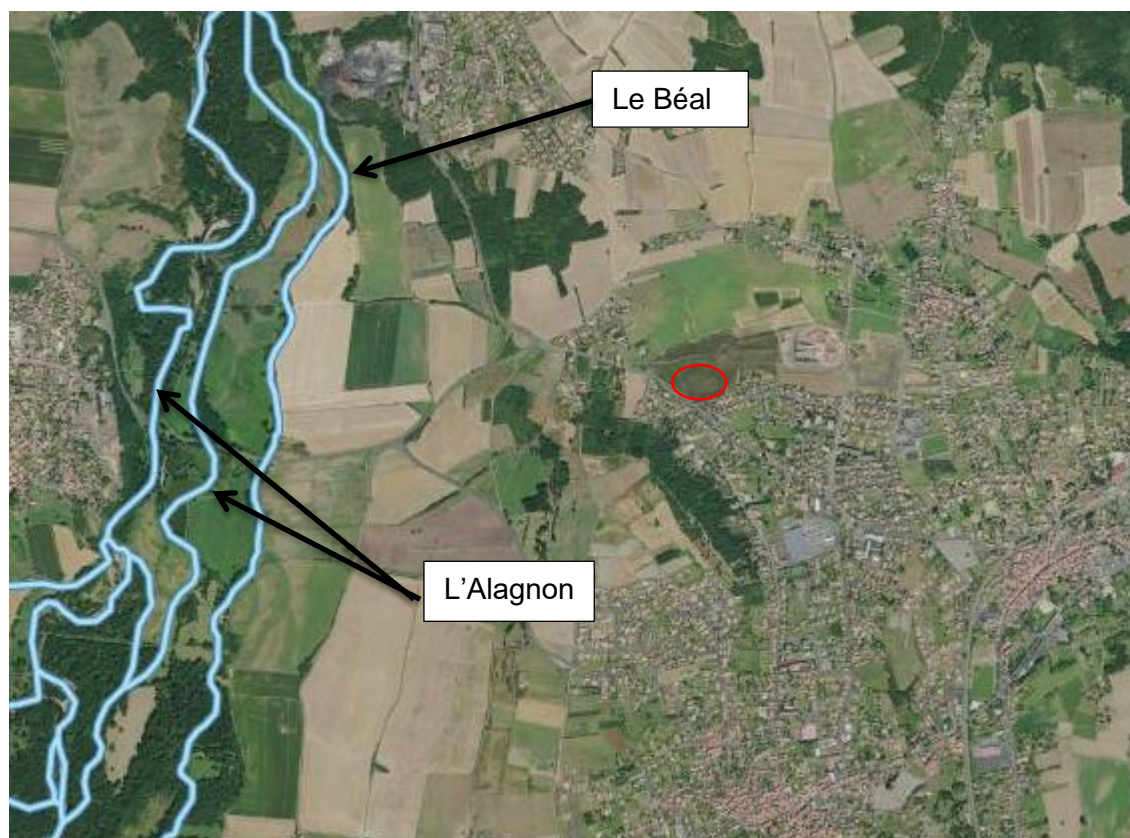


Figure 4 : Localisation des cours d'eau présents à proximité de la zone d'étude (Source : Géoportail)

Qualité des eaux superficielles

Aucune donnée n'est disponible pour indiquer la qualité du cours d'eau du Béal, mais l'état écologique de l'Alagnon a été qualifié de médiocre en 2013.

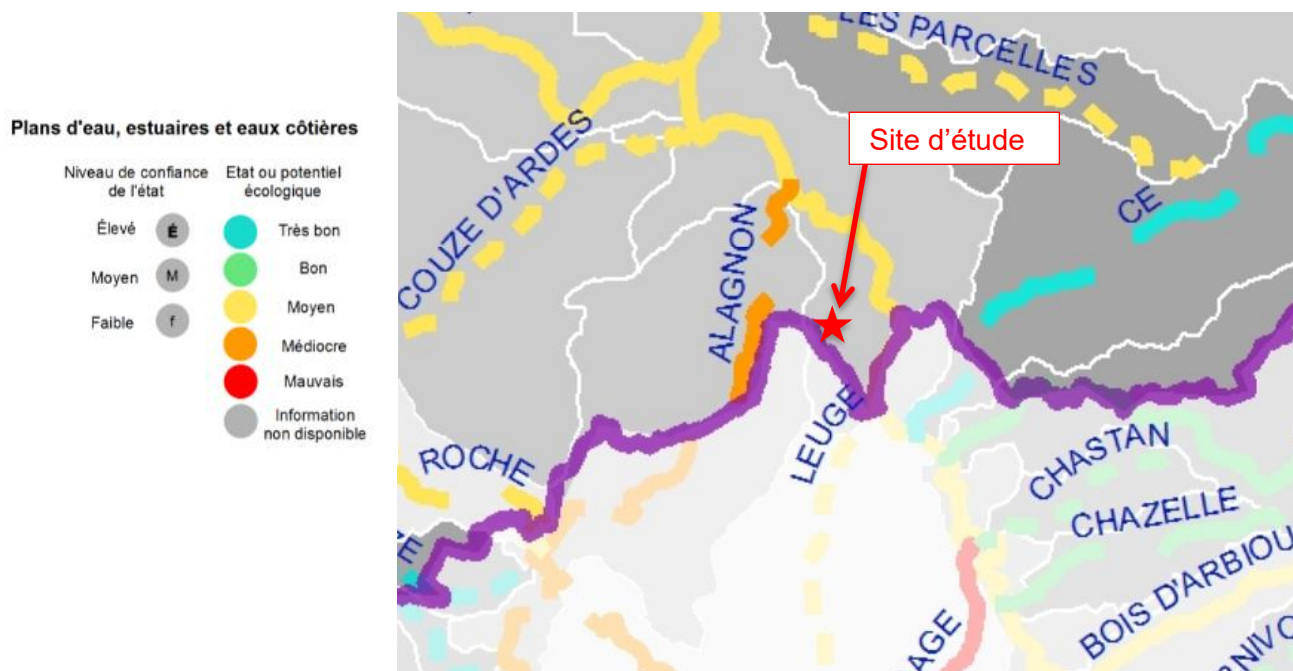


Tableau 1 : Etat des eaux superficielles

Le projet n'aura qu'un impact jugé négligeable sur la qualité des eaux superficielles.

Contexte hydrogéologique

La commune est située sur la masse d'eau souterraine « Sables, argiles et calcaires du bassin tertiaire de la Plaine de la Limagne libre » code FRGG051.

Qualité des eaux souterraines

D'après les données sur cette masse d'eau datant de 2013, l'état chimique est qualifié comme étant « en bon état ».

Les eaux pluviales du projet ne seront pas polluées et n'auront aucun impact sur la qualité des eaux souterraines.

Usage des eaux souterraines

La consultation des services de l'Agence Régionale de Santé indique qu'il y a plusieurs captages d'eau potable sur la commune de Brassac-les-Mines, tous à plus d'1,5 km. Le site d'étude ne fait partie d'aucun périmètre de protection.

D'après les données du BRGM, aucun point d'eau n'est recensé dans un rayon de 500 m autour du site. Les deux plus proches se trouvent à environ 2 km.

Référence	Nature/usage	Profondeur (m)	Niveau d'eau mesuré par rapport au sol	Localisation par rapport au site
BSS001VKBE	Forage	Non renseigné	Non renseigné	2 km à l'est
BSS001VJZB	Forage	Non renseigné	Non renseigné	2 km à l'est

Tableau 2 : Caractéristiques des points d'eau aux abords du site

Malgré l'absence de station-service et de périmètre de protection des eaux potables sur le site du projet, le manque de données à proximité sur la profondeur de la nappe fait que les eaux souterraines peuvent être sensibles et vulnérables.

Alimentation en eau du site

L'alimentation en eau du site sera assurée par le réseau de distribution public. Un dispositif de protection contre les retours d'eau sera mis sur l'alimentation générale en eau. Il permettra d'éviter tout retour d'eau potentiellement polluée dans le réseau public.

Utilisation de l'eau

Le principal poste de consommation d'alimentation en eau potable est pour l'usage des bâtiments à usage commerciaux.

5.1.b. Matériaux

Source : Banque de données du Sous-Sol (<http://infoterre.brgm.fr>)

Le site de la parcelle est positionné à environ 443 m NGF d'altitude et présente un dénivelé avec une pente moyenne de 4 %. Le site pourrait être remodelé, mais les mouvements de terrains seront limités.

L'aménagement projeté occasionnera quelques déblais/remblais.

Le projet n'aura que peu d'impact sur les ressources. Des mesures d'évitement seront mises en place pour limiter les quelques impacts.

5.2. MILIEUX NATUREL

Sources : Géoportail
 Cartographie Carmen

La figure 5 ci-dessous représente l'ensemble des zones naturelles inventoriées autour du site.



Figure 5 : Zone naturelles inventoriées autour du site (Source : Géoportail)

5.2.d. Zones humides

Le site du projet n'est pas situé dans une zone humide.

5.2.e. Sites classés, site inscrit

Le site n'est pas situé au droit d'un site inscrit ou classé.

Malgré la présence de deux zones naturelles à proximité du site, on peut conclure que le projet n'aura pas d'impact sur ces zones.

5.3. RISQUES

5.3.a. Risques industriels et technologiques

Données BASIAS – BASOL :

Source : <http://infoterre.brgm.fr>

Aucun site BASOL ne se trouve au droit du site.

Aucun établissement BASOL n'est présent dans un rayon de 500 m autour du site.

Aucun établissement BASIAS ne se trouve au droit du site.

Aucun établissement BASIAS n'est présent dans un rayon de 500 m autour du site.

Installations Classées pour la Protection de l'Environnement :

Source : <http://www.georisques.gouv.fr/dossiers/installations>

D'après la base de données de l'inspection des installations classées, il existe trois entreprises comprenant des ICPE sur la commune. Aucun établissement SEVESO.

Plan de prévention des risques technologique

Source : <http://www.georisques.gouv.fr>

La commune de Brassac-les-Mines n'est pas concernée par un plan de prévention des risques technologiques.

5.3.b. Risques naturels

Plan de prévention des risques naturels prévisibles

La commune de Brassac-les-Mines est concernée par un plan de prévention inondation, approuvé le 19/12/2013. Le site n'est pas concerné.

Retrait et gonflement des argiles

Source : <http://www.georisques.gouv.fr>

La commune de Brassac-les-Mines n'est pas concernée par un Plan de prévention des risques liés au retrait gonflement des argiles.

Risques miniers

Source : <http://dpsm.brgm.fr>

La commune de Brassac-les-Mines est concernée par les risques miniers, approuvé le 11/09/2017. Le site d'étude n'est pas concerné.

Risque sismique

Source : <http://www.georisques.gouv.fr>

La commune de Brassac-les-Mines se situe en zone de sismicité 3 (aléa modérée).

5.3.c. Risques sanitaires

Sources : géorisque
Préfecture du Puy-de-Dôme

Le département du Puy-de-Dôme est concerné par un arrêté préfectoral mérule, mais la commune de Brassac-les-Mines n'est pas concernée.

Il n'existe pas d'arrêté préfectoral termites dans le département.

La commune de Brassac-les-Mines est classée en catégorie 3 pour le radon.

Le projet n'aura aucun impact concernant l'ensemble des risques.

5.4. NUISANCES

5.4.a. Liées aux trafics

Cf. CERFA.

5.4.b. Liées aux émissions sonores

Cf. CERFA

5.4.c. Liées aux odeurs

Cf. CERFA

5.4.d. Liées aux vibrations

Cf. CERFA

5.4.e. Liées aux émissions lumineuses

Cf. CERFA

Au vu des éléments décrits dans le CERFA, les impacts du projet sont qualifiés de faibles.

5.5. Emissions

5.5.a. Qualité de l'air et rejets atmosphériques

Cf. CERFA

5.5.b. Gestion des eaux pluviales

Le projet entraînera l'imperméabilisation des sols et l'augmentation des eaux ruisselées. Des mesures compensatoires seront mises en œuvre pour limiter l'impact quantitatif du projet sur le milieu naturel. Ces mesures seront précisées dans un second rapport (étude hydraulique ou, le cas échéant, dossier Loi sur l'Eau).

Cf. CERFA

5.5.c. Effluent : gestion des eaux usées

Cf. CERFA

5.5.d. Gestion des déchets

CF. CERFA

Les mesures mises en œuvre dans la gestion des déchets, des effluents et des eaux pluviales limiteront les impacts du projet.

5.6. Patrimoine / Cadre de vie / Population

5.6.a. Patrimoine

Monuments historiques

Source : Base mérimée

CF. CERFA

ZPPAUP

Source : <http://www.puy-de-dome.gouv.fr/>

CF. CERFA

5.6.b. Modifications des activités humaines / Usages du sol

Le projet modifiera l'occupation des sols étant donné qu'actuellement la parcelle est un terrain agricole. Il s'agira pour ce projet uniquement de bâtiments à usage commerciaux.

5.6.c. Impacts cumulés des projets

Sans objet

6. MESURES ET CARACTÉRISTIQUES DU PROJET DESTINÉ À ÉVITER OU RÉDUIRE LES EFFETS NÉGATIFS NOTABLES

La confrontation du projet d'aménagement avec l'analyse des enjeux environnementaux révèle que le projet :

- N'a pas d'effet sur les milieux naturels protégés ;
- N'a pas d'effet sur les zones humides ;

Peut avoir des effets sur :

- Les eaux superficielles du fait de l'augmentation des surfaces imperméabilisées.

Il engendrera peu de nuisances compte tenu de l'activité qui sera exercée et produira peu d'émission.

Durant la phase travaux, une charte « chantier propre » sera mise en place afin notamment d'encadrer les opérations bruyantes et de limiter les émissions polluantes (trafic lié à la livraison des engins de chantiers, des matériaux).

L'intégration urbaine prendra en compte les dispositions en matière d'aspect visuel, d'ornements paysagers et d'accessibilité. Des espaces verts seront conservés et des arbres seront plantés.

6.1. Mesures préventives concernant les eaux souterraines

Le risque d'impact sur la nappe n'est pas présent étant donné l'absence de station-service dans le projet.

6.2. Mesures compensatoires concernant les eaux superficielles

6.2.a. Aspect quantitatif

Afin de compenser l'augmentation des volumes ruisselés sur la parcelle, il est prévu de créer des ouvrages d'infiltrations de type noues au niveau des différents espaces verts du projet.

Ces ouvrages seront dimensionnés de manière à gérer les eaux pluviales ruisselant sur l'emprise du projet jusqu'à une période de retour trentennale. Une étude d'infiltration doit être réalisée afin de préciser la capacité du sol à infiltrer et de déterminer ensuite le dimensionnement nécessaire des noues.

Les eaux produites pour un évènement supérieur à la pluie trentennale seront surversés sur la parcelle et se répartiront en fonction de la topographie du terrain conformément à la demande Troyes Champagne Métropole.

6.2.b. Aspect qualitatif

De nombreuses études, dont celles du SETRA (février 2008) et du GRAIE (08/12/2004) indiquent aujourd'hui que les séparateurs à hydrocarbures ne sont pas à même de traiter les pollutions issues du ruissellement des eaux pluviales sur les parkings.

Ces études se basent sur de nombreuses analyses indiquant que les concentrations en hydrocarbures en entrée d'ouvrage sont très souvent inférieures à la limite de traitement indiquée par les constructeurs. De plus, les vitesses d'écoulements dans ces ouvrages sont souvent trop importantes pour permettre la décantation des particules polluantes.

Les rendements des séparateurs ont également été jugés très faibles voir négatifs pour certaines périodes pluvieuses (problématiques de relargage). Les conclusions de ces études démontrent donc l'inefficacité de ces systèmes dans le traitement des pollutions chroniques d'eaux pluviales ruisselant sur parkings/voiries.

En outre, les mêmes études indiquent que l'entretien et la maintenance opérée sur ces ouvrages génèrent plus de risques de pollution que s'ils étaient absents.

Pour ces raisons, de nombreuses agglomérations remettent aujourd'hui en cause l'implantation des séparateurs pour traiter les eaux pluviales de parkings.

Des demandes sont même expressément formulées pour que ces ouvrages ne soient pas mis en place de manière systématique (cf. Grand Lyon, Le Grand Toulouse, Communauté d'Agglomération GRAND LAC).

Aucun séparateur à hydrocarbures ne sera donc mis en place au droit des parkings.

6.3. Pollution accidentelle

Dans l'objectif de prendre en compte une éventuelle pollution accidentelle sur la zone, les réseaux du site seront équipés :

- Dans le cas de mise en place d'une gestion des eaux pluviales via bassin d'infiltration,
- D'une vanne permettant le confinement des eaux contaminées dans les réseaux en amont de l'ouvrage de gestion.

Cela permettra de confiner la pollution dans les réseaux d'eaux pluviales du site en attendant son évacuation.

7. AUTO-ÉVALUATION

En amont du projet de création d'un magasin BRICOMARCHE avec un parking situé sur la commune de Brassac-les-Mines, le Maître d'Ouvrage souhaite réaliser un état des lieux environnemental du site afin de mieux maîtriser les enjeux associés.

Selon ses caractéristiques, le site visé est soumis à une procédure cas par cas au titre de la nomenclature annexée à l'article R122-2 du Code de l'Environnement pour la rubrique 41 « Aires de stationnement ouvertes au public de 50 unités et plus ».

Au vu des différents éléments de l'étude :

- Le projet n'est pas concerné par des risques technologiques,
- Le projet n'est pas concerné par des risques naturels,
- Le projet n'engendrera pas d'enjeux majeurs en termes d'environnement,
- Le projet engendrera que peu d'impact supplémentaire,
- Des mesures d'évitement sont d'ores et déjà prévus pour la protection des eaux souterraines et superficielles,

Au vu des éléments ci-dessus nous ne pensons pas qu'une évaluation environnementale soit nécessaire.

8. ANNEXES

8.1.ANNEXE 1 : Photographies historiques



1954



1964



1979



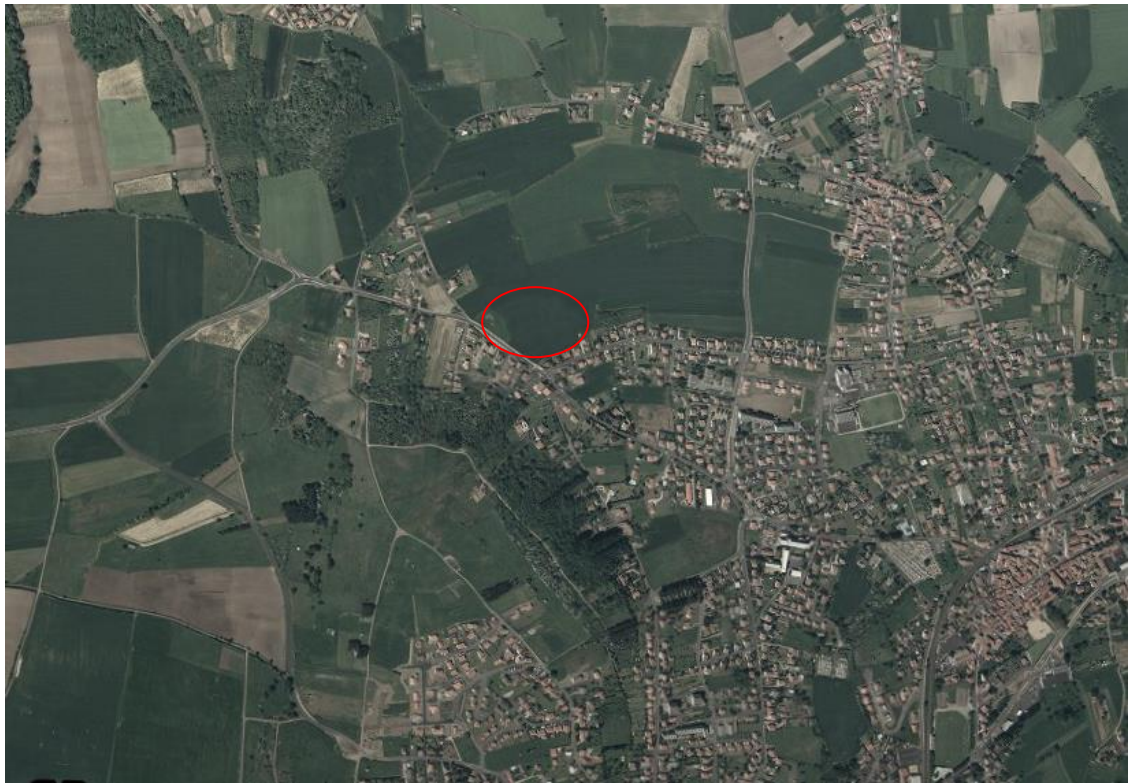
1984



1992



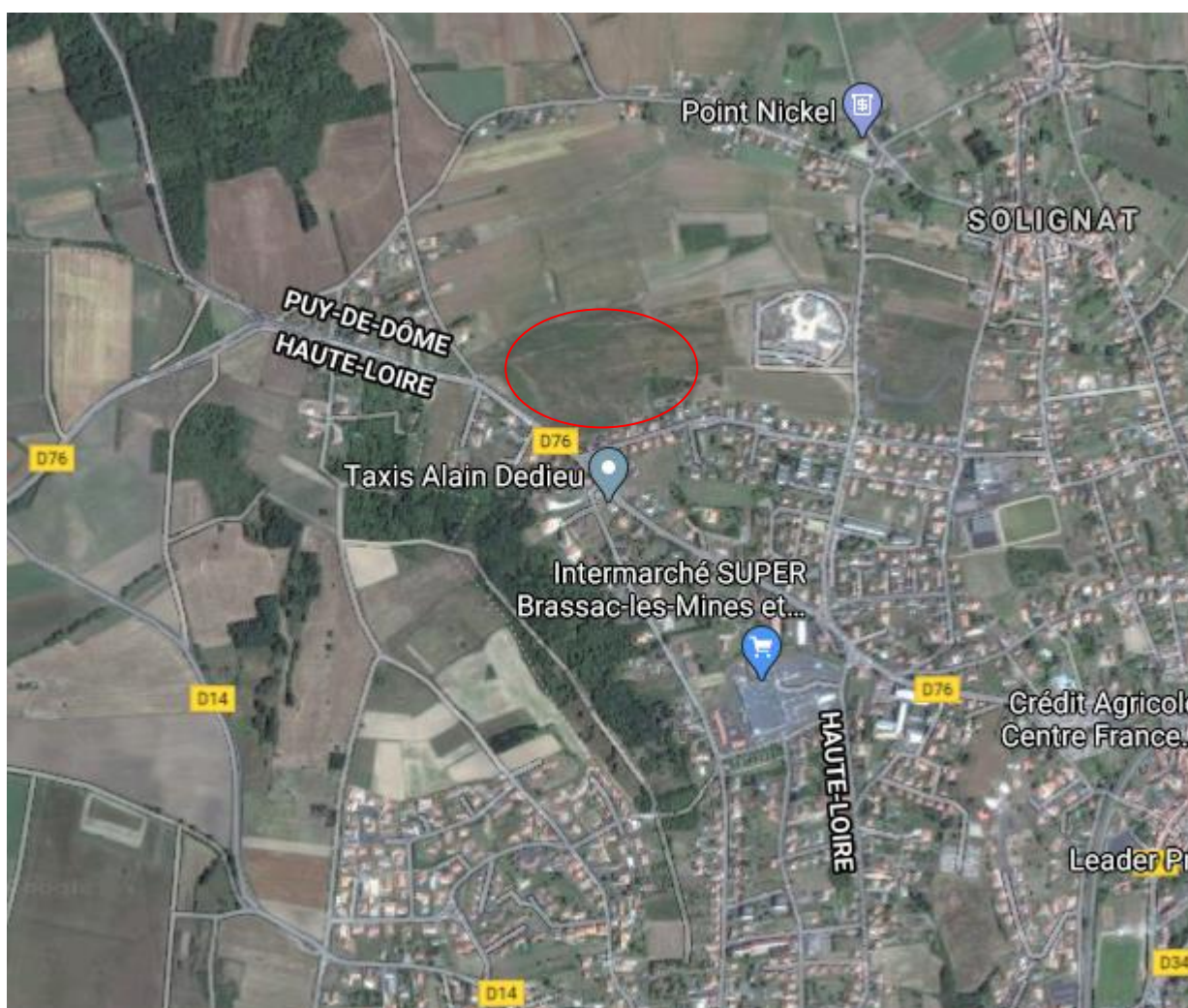
1999



2004



2013



Aujourd'hui

8.2. ANNEXE 2 – Plan Masse



