
RAPPORT D'ÉTUDE

SCI FRECAL

453, Rue Charles TOURREL
Lieudit l'Eglise
07 230 LABLACHERE

Version du 27/07/2020

DOSSIER CAS PAR CAS – Annexe au CERFA n°14734*03

Projet : Extension d'une surface commerciale sur la Commune de
LABLACHERE (07).

SOMMAIRE

1. INTITULÉ DU PROJET	4
2. IDENTIFICATION DU MAÎTRE D'OUVRAGE	4
3. CONTEXTE RÉGLEMENTAIRE :	4
4. CARACTÉRISTIQUES GÉNÉRALES DU PROJET	4
4.1. DESCRIPTION DU SITE	4
4.1.a. NATURE ET OBJECTIFS DU PROJET	7
5. SENSIBILITÉ ENVIRONNEMENTALE DE LA ZONE IMPLANTÉE ET IMPACTS DU PROJET	7
5.1. RESSOURCES.....	7
5.1.a. Ressource en eaux	7
5.1.b. Matériaux	10
5.2. MILIEUX NATUREL.....	11
5.2.a. Natura 2000.....	11
5.2.b. ZNIEFF	11
5.2.c. Arrêté de protection des biotopes.....	11
5.2.d. Zones humides	13
5.2.e. Sites classés, site inscrit	13
5.3. RISQUES.....	13
5.3.a. Risques industriels et technologique.....	13
Source : http://www.georisques.gouv.fr	14
5.3.b. Risques naturels	14
5.3.c. Risques sanitaires	14
5.4. NUISANCES.....	16
5.4.a. Liées aux trafics	16
5.4.b. Liées aux émissions sonores.....	16
5.4.c. Liées aux odeurs	16
5.4.d. Liées aux vibrations	16

5.4.e.	Liées aux émissions lumineuses	16
5.5.	Emissions	16
5.5.a.	Qualité de l'air et rejets atmosphériques.....	16
5.5.b.	Gestion des eaux pluviales	16
5.5.c.	Effluent : gestion des eaux usées	16
5.5.d.	Gestion des déchets	17
5.6.	Patrimoine / Cadre de vie / Population	17
5.6.a.	Patrimoine.....	17
5.6.b.	Modifications des activités humaines / Usages du sol.....	17
5.6.c.	Impacts cumulés des projets.....	17
6.	MESURES ET CARACTÉRISTIQUES DU PROJET DESTINÉ À ÉVITER OU RÉDUIRE LES EFFETS NÉGATIFS NOTABLES.....	17
6.1.	Mesures préventives concernant les eaux souterraines	18
6.2.	Mesures compensatoires concernant les eaux superficielles	18
6.3.	Pollution accidentelle :	19
7.	AUTO-ÉVALUATION	19
8.	ANNEXES.....	20
8.1.	ANNEXE 1 : Photographies historiques.....	0
8.2.	ANNEXE 2 – Plans de Masse	0

LISTE DES FIGURES

Figure 1 : Localisation du site sur fond cartographique de l'IGN 1/25 000ème	5
Figure 2 : Extrait du cadastre (Source : cadastre.gouv.fr)	6
Figure 3 : Présentation du site dans son environnement proche sur vue aérienne	7
Figure 4 : Localisation des cours d'eau présents à proximité de la zone d'étude (Source : Géoportail)	8
Tableau 2 : Caractéristiques des points d'eau aux abords du site	10
Figure 5 : Zone naturelles inventoriées autour du site (Source : Géoportail)	12

LISTE DES TABLEAUX

Tableau 1 : Etablissements BASIAS à proximité	13
---	----

1. INTITULÉ DU PROJET

Le projet concerne l'extension d'une surface commerciale, pour une surface totale de vente d'environ 707,67 m², sur la commune de LABLACHERE (07).

2. IDENTIFICATION DU MAÎTRE D'OUVRAGE

Le porteur du projet est une personne morale de la SCI FRECAL, dont le numéro de SIRET est 432 836 773 00015.

3. CONTEXTE RÉGLEMENTAIRE :

En amont du projet d'extension d'une surface commerciale, comprenant un parking, une station-service et une station de lavage, sur la commune de LABLACHERE (07), le maître d'Ouvrage souhaite réaliser un état des lieux environnemental du site afin de mieux maîtriser les enjeux associés.

Selon ses caractéristiques, le site visé est soumis à une procédure cas par cas au titre de la nomenclature annexée à l'article R122-2 du Code de l'Environnement pour la rubrique 41 « Aire de stationnement ouverte au public de 50 unités et plus ».

Afin de répondre à cette demande de l'autorité environnementale et d'anticiper les éventuels enjeux environnementaux inhérents à ce projet, A.D Environnement a été sollicité pour réaliser un état des lieux environnemental global et le dossier d'examen au cas par cas.

La présente étude confronte les caractéristiques du projet avec les exigences réglementaires et la vulnérabilité environnementale des milieux susceptibles d'être impactés.

Ce rapport complète le Cerfa n°14734-03 sur les éléments suivants :

- Caractéristiques du site et du projet d'aménagement ;
- Sensibilité environnementale de la zone d'implantation envisagée ;
- Caractéristiques de l'impact potentiel du projet sur l'environnement et la santé humaine.

Cette étude est annexée au formulaire Cerfa n°14734-03 de demande d'examen au cas par cas.

4. CARACTÉRISTIQUES GÉNÉRALES DU PROJET

4.1.DESCRPTION DU SITE

Le site d'implantation du projet est localisé sur la commune de LABLACHERE, dans le département de l'Ardèche, en région Auvergne-Rhône-Alpes. La commune comptabilise 2 143 habitants et fait partie de la Communauté de communes du Pays Beaume-Drobie.

Le projet s'implante au sud de la commune, Route des Vans, 07230, Lablachère.

Les parcelles concernées par le projet d'extension d'une surface commerciale, sont référencées C 2242, C 2712 et C 2713 et présente une superficie totale de 8 317 m² (voir figure 2).

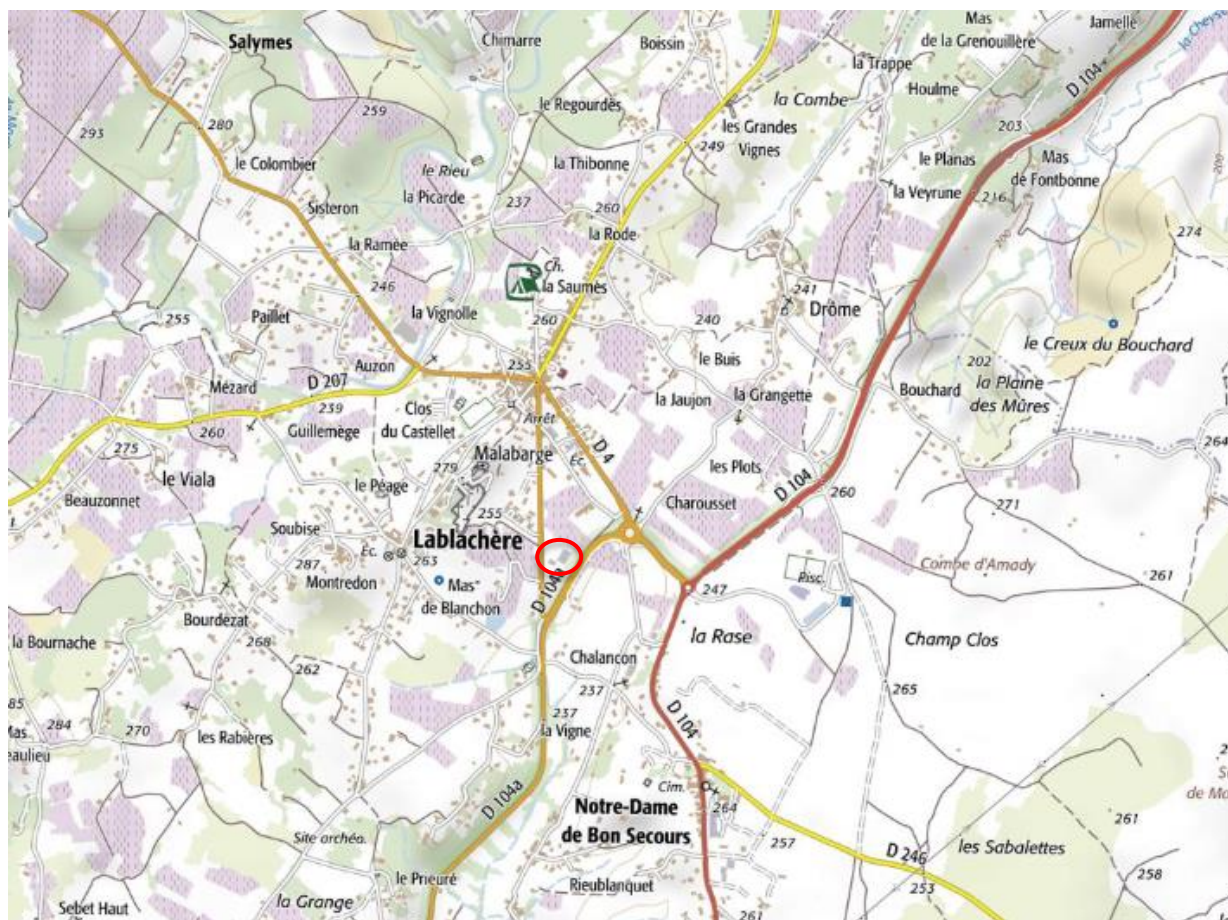


Figure 1 : Localisation du site sur fond cartographique de l'IGN 1/25 000ème



Figure 2 : Extrait du cadastre (Source : cadastre.gouv.fr)

Les parcelles sont déjà occupées par un magasin NETTO. Elles sont entourées :

- Au Nord par un magasin de matériel de motoculture,
- A l'Est par une habitation,
- A l'Ouest par des terrains agricoles,



Figure 3 : Présentation du site dans son environnement proche sur vue aérienne

4.1.a. NATURE ET OBJECTIFS DU PROJET

Cf.CERFA

Le plan masse du projet est joint en annexe 1.

5. SENSIBILITÉ ENVIRONNEMENTALE DE LA ZONE IMPLANTÉE ET IMPACTS DU PROJET

5.1.RESSOURCES

5.1.a. Ressource en eaux

Sources : Cartographies interactives de la DREAL Auvergne Rhône Alpes
 Portail national d'accès aux données sur les eaux souterraines (www.adeseaufrance.fr)
 ARS Auvergne Rhône Alpes

Contexte hydrologique

Aucun cours d'eau ne s'écoule dans un rayon de 100 m autour du site. Le plus près se trouve à 350 m au sud du site. Il s'agit du ruisseau de Sébézol.



Figure 4 : Localisation des cours d'eau présents à proximité de la zone d'étude (Source : Géoportail)

Qualité des eaux superficielles

Aucune donnée n'est disponible pour indiquer la qualité du ruisseau de Sébézol.

Le projet n'aura qu'un impact jugé négligeable sur la qualité des eaux superficielles.

Contexte hydrogéologique

La commune est située sur la masse d'eau souterraine « Grès Trias ardéchois » code FRDG245.

Qualité des eaux souterraines

La source de Peyradier (ou de Labastide) se trouvant à 8 km au nord du site d'étude, permet d'obtenir des données sur l'état de la masse d'eau FRDG245 entre 2008 et 2018.

La masse d'eau souterraine est qualifiée comme étant en bon état.

	2018	2017	2016	2015	2014	2013
ETAT CHIMIQUE	BE	BE	BE	BE	BE	BE
Nitrates	BE	BE	BE	BE	BE	BE
Pesticides	BE	BE	BE	BE	BE	BE
Métaux	BE	BE	BE	BE	BE	BE
Solvants chlorés	BE	BE	BE	BE	BE	BE
Autres	BE	BE	BE	BE	BE	BE
	2012	2011	2010	2009	2008	
ETAT CHIMIQUE	BE	BE	BE	BE	BE	
Nitrates	BE	BE	BE	BE	BE	
Pesticides	BE	BE	BE	BE	BE	
Métaux	BE	BE	BE	BE	BE	
Solvants chlorés	BE	BE	BE	BE	BE	
Autres	BE	BE	BE	BE	BE	

Figure 5 – Etat masse d'eau souterraine FRDG245

Les eaux pluviales du projet ne seront pas polluées et n'auront aucun impact sur la qualité des eaux souterraines.

Usage des eaux souterraines

La consultation des services de l'Agence Régionale de Santé indique qu'il y a deux captages d'eau potable sur la commune de Lablachère, tous à plus d'1,5 km. Le site d'étude ne fait partie d'aucun périmètre de protection.

D'après les données du BRGM, aucun point d'eau n'est recensé dans un rayon de 500 m autour du site. Les deux plus proches se trouvent à environ 2/3 km.

Référence	Nature/usage	Profondeur (m)	Niveau d'eau mesuré par rapport au sol	Localisation par rapport au site
BSS002ARBL	Forage	Non renseigné	Non renseigné	2 km à l'ouest
BSS002ARBS	Forage	Non renseigné	Non renseigné	3 km à l'est

Tableau 1 : Caractéristiques des points d'eau aux abords du site

Etant donné la présence d'une station-service et malgré l'absence de périmètre de protection des eaux potables sur le site du projet, le manque de données à proximité sur la profondeur de la nappe fait que les eaux souterraines peuvent être sensibles et vulnérables.

Alimentation en eau du site

L'alimentation en eau du site sera assurée par le réseau de distribution public. Un dispositif de protection contre les retours d'eau sera mis sur l'alimentation générale en eau. Il permettra d'éviter tout retour d'eau potentiellement polluée dans le réseau public.

Utilisation de l'eau

Le principal poste de consommation d'alimentation en eau potable est pour l'usage des bâtiments à usage commerciaux.

5.1.b. Matériaux

Source : Banque de données du Sous-Sol (<http://infoterre.brgm.fr>)

Le site de la parcelle est positionné à environ 245 m NGF d'altitude et présente un dénivelé avec une pente moyenne de 3 %. Le site ne sera pas remodelé, et ne subira pas de mouvement de terrains.

L'aménagement projeté n'occasionnera pas de déblais/remblais.

Le projet n'aura que peu d'impact sur les ressources. Des mesures d'évitement seront mises en place pour limiter les quelques impacts.

5.2. MILIEUX NATUREL

Sources : Géoportail
 Cartographie Carmen

La figure 5 ci-dessous représente l'ensemble des zones naturelles inventoriées autour du site.

5.2.a. Natura 2000

CF. CERFA

5.2.b. ZNIEFF

CF. CERFA

5.2.c. Arrêté de protection des biotopes

Le site n'est pas situé au droit d'un arrêté de protection de biotope.

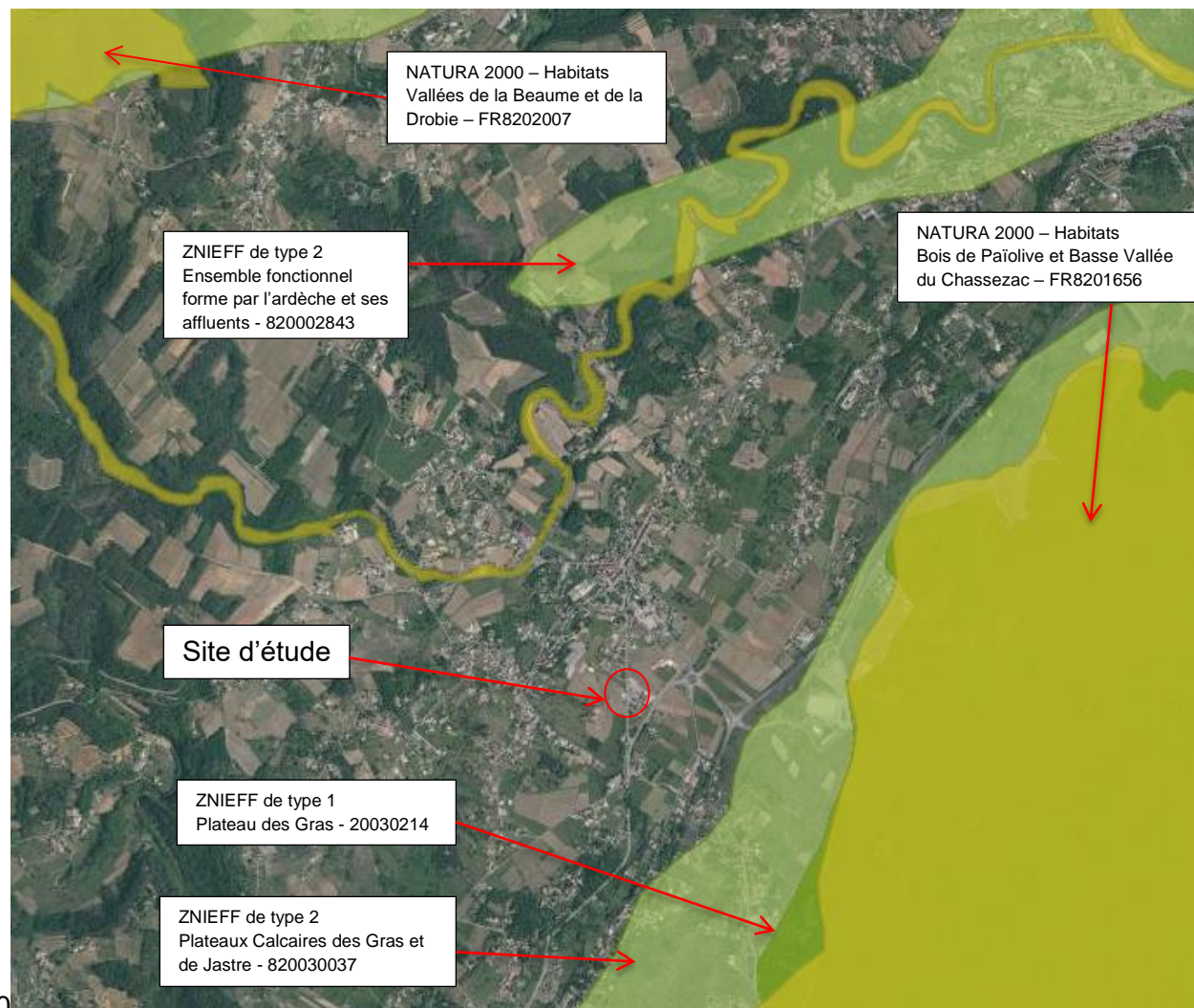


Figure 6 : Zone naturelles inventoriées autour du site (Source : Géoportail)

5.2.d. Zones humides

Le site du projet n'est pas situé dans une zone humide.

5.2.e. Sites classés, site inscrit

Le site n'est pas situé au droit d'un site inscrit ou classé.

Malgré la présence de deux zones naturelles à proximité du site, on peut conclure que le projet n'aura pas d'impact sur ces zones.

5.3.RISQUES

5.3.a. Risques industriels et technologique

Données BASIAS – BASOL :

Source : <http://infoterre.brgm.fr>

Aucun site BASOL ne se trouve au droit du site.

Aucun établissement BASOL n'est présent dans un rayon de 500 m autour du site.

Un établissement BASIAS se trouve au droit du site.

Cinq établissements BASIAS sont présents dans un rayon de 500 m autour du site.

Identifiant	Raison Sociale	Activités	Localisation
RHA0700071	NETTO FRECAL	Commerce de gros, de détail, de desserte de carburants en magasin spécialisé	0 m
RHA0700070	SARL Garage du Vivarais	Entretien et réparation de véhicules automobiles (ou autre)	20 m au sud
RHA0701372	M. Terme Yves ; anc. M TERME Roger	Garages, ateliers, mécanique et soudure ateliers, mécanique et soudures Commerce de gros, de détail, de desserte de carburants en magasin spécialisé Commerce et réparation d'automobiles et de motocycles	230 m au nord
RHA0701375	M. Germain Jean Pierre	Garages, ateliers, mécanique et soudure	351 m au sud-est
RHA0701722	M. Fabre Norbert	Commerce et réparation de motocycles et de bicyclettes Commerce de gros, de détail, de desserte de carburants en magasin spécialisé	410 m au nord
RHA0701721	M. Constant Louis	Commerce de gros, de détail, de desserte de carburants en magasin spécialisé	454 m au nord

Tableau 1 : Etablissements BASIAS à proximité

Installations Classées pour la Protection de l'Environnement :

Source : <http://www.georisques.gouv.fr/dossiers/installations>

D'après la base de données de l'inspection des installations classées, il existe une entreprise comprenant des ICPE sur la commune. Aucun établissement SEVESO.

Plan de prévention des risques technologique

Source : <http://www.georisques.gouv.fr>

La commune de Lablachère n'est pas concernée par un plan de prévention des risques technologiques.

5.3.b. Risques naturels

Plan de prévention des risques naturels prévisibles

La commune de Lablachère n'est pas concernée par un plan de prévention inondation.

Retrait et gonflement des argiles

Source : <http://www.georisques.gouv.fr>

La commune de Lablachère n'est pas concernée par un Plan de prévention des risques liés au retrait gonflement des argiles.

Risques miniers

Source : <http://dpsm.brgm.fr>

La commune de Lablachère n'est pas concernée par les risques miniers.

Risque sismique

Source : <http://www.georisques.gouv.fr>

La commune de Lablachère se situe en zone de sismicité 2 (aléa faible).

5.3.c. Risques sanitaires

Sources : géorisque
Préfecture de l'Ardèche

Le département de l'Ardèche n'est pas concerné par un arrêté préfectoral termites et mérule.

La commune de Lablachère est classée en catégorie 1 pour le radon.

Le projet n'aura aucun impact concernant les risques.

5.4. NUISANCES

5.4.a. Liées aux trafics

Cf. CERFA.

5.4.b. Liées aux émissions sonores

Cf. CERFA

5.4.c. Liées aux odeurs

Cf. CERFA

5.4.d. Liées aux vibrations

Cf. CERFA

5.4.e. Liées aux émissions lumineuses

Cf. CERFA

Au vu des éléments décrits dans le CERFA, les impacts du projet sont qualifiés de faibles.

5.5. Emissions

5.5.a. Qualité de l'air et rejets atmosphériques

Cf. CERFA

5.5.b. Gestion des eaux pluviales

Le projet entraînera l'imperméabilisation des sols et l'augmentation des eaux ruisselées. Des mesures compensatoires seront mises en œuvre pour limiter l'impact quantitatif du projet sur le milieu naturel. Ces mesures seront précisées dans un second rapport (étude hydraulique ou, le cas échéant, dossier Loi sur l'Eau).

Cf. CERFA

5.5.c. Effluent : gestion des eaux usées

Cf. CERFA

5.5.d. Gestion des déchets

Cf. CERFA

Les mesures mises en œuvre dans la gestion des déchets, des effluents et des eaux pluviales limiteront les impacts du projet.

5.6. Patrimoine / Cadre de vie / Population

5.6.a. Patrimoine

Monuments historiques

Source : Base mérimée

Cf. CERFA

ZPPAUP

Source : <http://www.ardeche.gouv.fr/>

Cf. CERFA

5.6.b. Modifications des activités humaines / Usages du sol

Le projet ne modifiera pas l'occupation des sols étant donné qu'il y a déjà un magasin NETTO présent sur le site d'étude.

Il ne s'agira pour ce projet que de bâtiments à usage commerciaux.

5.6.c. Impacts cumulés des projets

Sans objet

6. MESURES ET CARACTÉRISTIQUES DU PROJET DESTINÉ À ÉVITER OU RÉDUIRE LES EFFETS NÉGATIFS NOTABLES

La confrontation du projet d'aménagement avec l'analyse des enjeux environnementaux révèle que le projet :

- N'a pas d'effet sur les milieux naturels protégés ;
- N'a pas d'effet sur les zones humides ;

Peut avoir des effets sur :

- Les eaux superficielles du fait de l'augmentation des surfaces imperméabilisées.

Il engendrera peu de nuisances compte tenu de l'activité qui sera exercée et produira peu d'émission.

Durant la phase travaux, une charte « chantier propre » sera mise en place afin notamment d'encadrer les opérations bruyantes et de limiter les émissions polluantes (trafic lié à la livraison des engins de chantiers, des matériaux).

L'intégration urbaine prendra en compte les dispositions en matière d'aspect visuel, d'ornements paysagers et d'accessibilité. Des espaces verts seront conservés et des arbres seront plantés.

6.1. Mesures préventives concernant les eaux souterraines

Le risque d'impact sur la nappe n'est pas présent étant donné l'absence de station-service dans le projet.

6.2. Mesures compensatoires concernant les eaux superficielles

Aspect quantitatif

Afin de compenser l'augmentation des volumes ruisselés sur la parcelle, il est prévu de créer un ouvrage de retenues de type bassin de rétention sur une partie des espaces verts situés sur la partie Nord-Est du projet.

Ces ouvrages seront dimensionnés de manière à gérer les eaux pluviales ruisselant sur l'emprise du projet jusqu'à une période de retour trentennale. Une étude d'infiltration a été réalisée le 17/03/2015 afin de préciser la capacité du sol à infiltrer et de déterminer ensuite le dimensionnement nécessaire du bassin de rétention.

Les eaux produites pour un événement supérieur à la pluie trentennale seront surversées dans le fossé départemental de la RD104 situé en limite Nord-Est de la parcelle. de la Direction Départementales des Territoires de l'Ardèche.

Aspect qualitatif

De nombreuses études, dont celles du SETRA (février 2008) et du GRAIE (08/12/2004) indiquent aujourd'hui que les séparateurs à hydrocarbures ne sont pas à même de traiter les pollutions issues du ruissellement des eaux pluviales sur les parkings.

Ces études se basent sur de nombreuses analyses indiquant que les concentrations en hydrocarbures en entrée d'ouvrage sont très souvent inférieures à la limite de traitement indiquée par les constructeurs. De plus, les vitesses d'écoulements dans ces ouvrages sont souvent trop importantes pour permettre la décantation des particules polluantes.

Les rendements des séparateurs ont également été jugés très faibles voir négatifs pour certaines périodes pluvieuses (problématiques de relargage). Les conclusions de ces études démontrent donc l'inefficacité de ces systèmes dans le traitement des pollutions chroniques d'eaux pluviales ruisselant sur parkings/voiries.

En outre, les mêmes études indiquent que l'entretien et la maintenance opérée sur ces ouvrages génèrent plus de risques de pollution que s'ils étaient absents.

Pour ces raisons, de nombreuses agglomérations remettent aujourd'hui en cause l'implantation des séparateurs pour traiter les eaux pluviales de parkings.

Des demandes sont même expressément formulées pour que ces ouvrages ne soient pas mis en place de manière systématique (cf. Grand Lyon, Le Grand Toulouse, Communauté d'Agglomération GRAND LAC).

Aucun séparateur à hydrocarbures ne sera donc mis en place au droit des parkings.

6.3. Pollution accidentelle :

Dans l'objectif de prendre en compte une éventuelle pollution accidentelle sur la zone, l'exutoire du bassin pourront être équipés d'une vanne de sectionnement. Cela permettra de confiner la pollution sur site en attendant son évacuation.

7. AUTO-ÉVALUATION

En amont du projet d'extension d'un magasin NETTO avec un parking, situé sur la commune de Lablachère, le Maître d'Ouvrage souhaite réaliser un état des lieux environnemental du site afin de mieux maîtriser les enjeux associés.

Selon ses caractéristiques, le site visé est soumis à une procédure cas par cas au titre de la nomenclature annexée à l'article R122-2 du Code de l'Environnement pour la rubrique 41 « Aires de stationnement ouvertes au public de 50 unités et plus ».

Au vu des différents éléments de l'étude :

- Le projet n'est pas concerné par des risques technologiques,
- Le projet n'est pas concerné par des risques naturels,
- Le projet n'engendrera pas d'enjeux majeurs en termes d'environnement,
- Le projet engendrera que peu d'impact supplémentaire,
- Des mesures d'évitement sont d'ores et déjà prévus pour la protection des eaux souterraines et superficielles,

Au vu des éléments ci-dessus nous ne pensons pas qu'une évaluation environnementale soit nécessaire.

8.ANNEXES

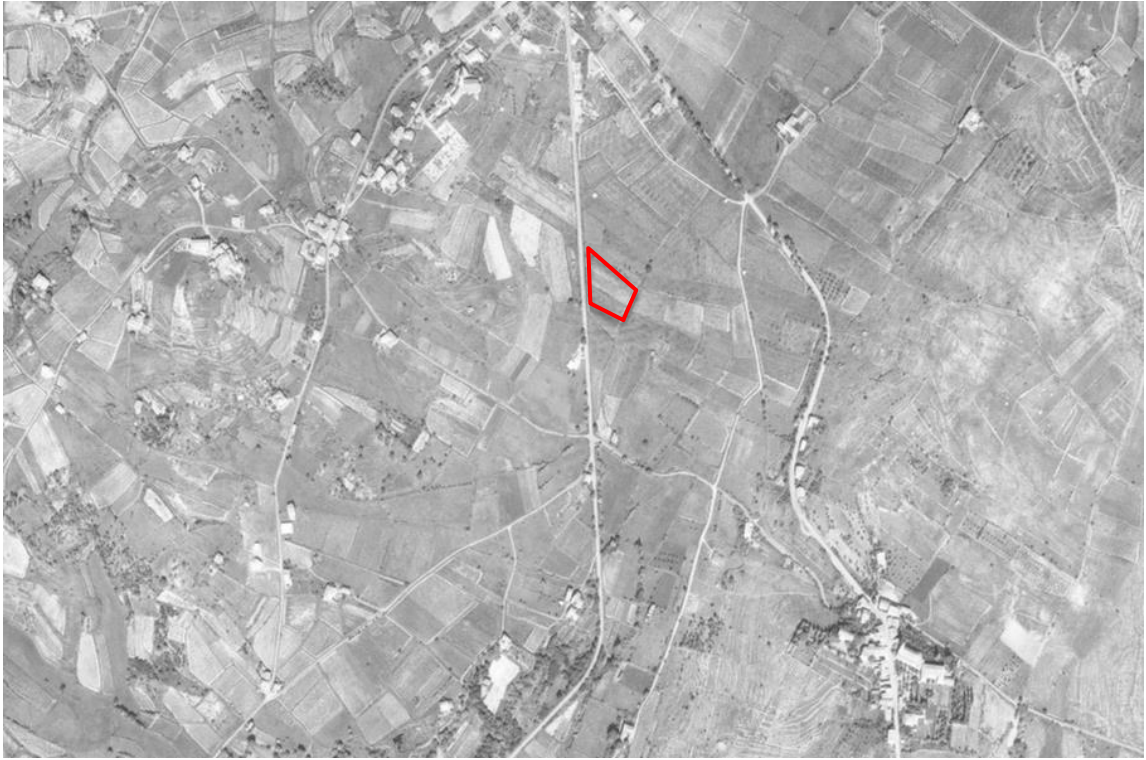
8.1.ANNEXE 1 : Photographies historiques



1944



1957



1968



1978



1981



1991



1997



2002



2007



2011



Aujourd'hui

8.2. ANNEXE 2 – Plans de Masse



Demande de permis de construire
Plan de Masse - Coupes TN
- PROJET -



Projet
Agrandissement d'un Magasin NETTO
Route Départementale 3104A
Sous l'Eglise
07230 LABLACHERIE

Maître d'ouvrage
SCI FRECAL
453 RUE CHARLES TOURREL
LIEUDIT SOUS L'EGLISE
07230 LABLACHERIE

19-22 A1 - PC-Plan Masse PR 102_103
30/07/2020 Echelle : 1/200 Suivi par : SLE

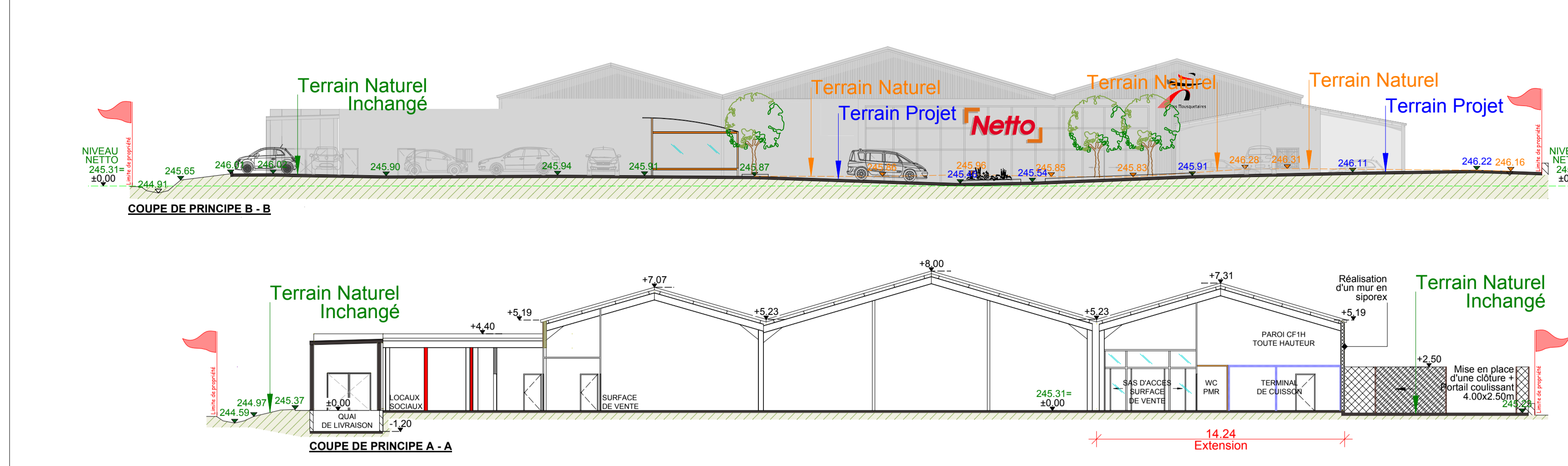
Signataire

INDEX	DATE	MODIFICATIONS

Ce plan ne se substitue pas au plan d'exécution des entreprises.

Détail PLU - UI.2.3		
Aire de stationnement	860 m²	
Selon l'Art. UI.2.3 - Aire de parking >100m² = 1 arbre / pour 8 places de PK soit 11 arbres		
PARCELLES	SURFACE (m²)	
C 2242	1914	
C 2712	6083	
C 2713	320	
Total	8317	

Détail PLU - UI.2.3		
LEGENDE		
	Arbre existant Inchangé	8 unités
	Arbre existant Supprimé	4 unités
	Arbre Projet	4 unités
TOTAL ARBRES MINIMUM	12 unités = Inchangé	



Légende

	Place accessible aux PMR
	Place de recharge électrique avec borne
	Circulations piétonnes / Parvis
	Circulation piétonne adaptée aux PMR Largeur 1,40m mini Pente: 4% max Dévers < 2% Bande podotactile Bande de guidage
	Abris à caddys
	Altimétrie existante
	Altimétrie de projet